

SAMORZĄD

TYGODNIK POŚWIĘCONY SPRAWOM SAMORZĄDU TERYTORJALNEGO

INŻ. JAN HOLNICKI SZULC
MELJORACJE, WODOCIĄGI, KANALIZACJA.
WARSZAWA, WILCZA 12, TEL. 168-65.

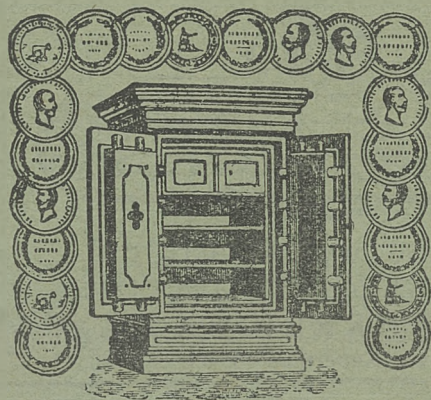
ROBERT BOHTE

Najstarsza, specjalna **FABRYKA KAS OGNIOTRWAŁYCH**
i budowa **SKARBCÓW BANKOWYCH,**
Egzystująca od 1840 r.

POLECHA: KASY PANCERNE—OGNIOTRWAŁE—BETONOWANE,
oraz KASY „NIEZWYCIĘŻONE”

STAŁOWO - PANCERNE — OGNIOTRWAŁE Z MASYWNYCH PANCERZY
STAŁOWYCH, GRUBOŚCI 35 MILIM. I BETONOWANE

W WARSZAWIE — NOWY ŚWIĄT № 34 — TEL. 10-46.



Do robót meljoracyjnych i drogowych

Do kopania i zasypywania rowów

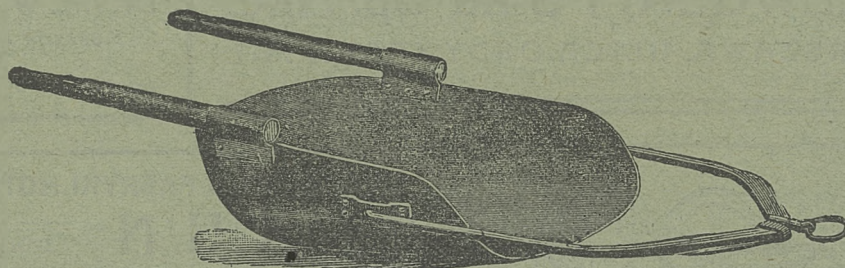
Do rozkopywania pagórków

Do robienia nasypów — Do szlamowania stawów
polecamy oryginalne amerykańskie **SZUFLE KONNE**

COLUMBUS

samostrzące się, prasowane
z jednego kawałka blachy

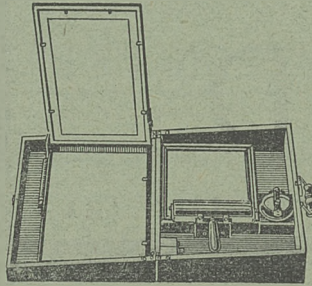
stalowej



BRONIKOWSKI, GRODZKI I WASILEWSKI, S. A.

33, Senatorska — Warszawa. 11, Romanowicza — Lwów. 10, Pocztowa — Poznań.

Warszawa, 18 listopada 1928 r.

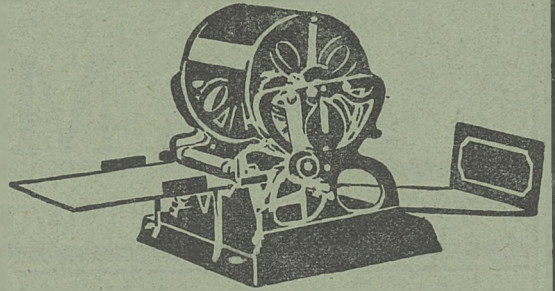


TYSIĄCE

odbitek cyrkularzy, ofert, cenników,
sprawozdań, zaproszeń i t. p. otrzymuje
się z łatwością z JEDNEGO wzoru
na oryginaln. angielskim powielaczu

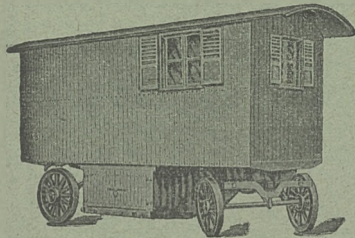
ELLAMS'A

Jen. Przedst. **G. GERLACH** — Warszawa — Ossolińskich 4.



BUDUJMY POLSKĄ WIEŚ OGNIOTRWAŁE.

UDOSKONALONE MASZYNY DO WYROBU



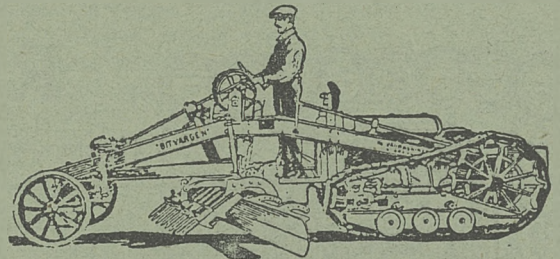
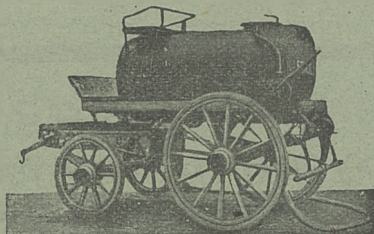
Dachówki cementowej,
Pustaków betonowych,
Cembrowin studziennych,
Słupów, Rur, Płyt
chodnikowych
z piasku i cementu

Betoniarki,
Wozy mieszkalne,
Beczkowozy do
polewania szosy

POLECA

FABRYKA MASZYN

RZEWUSKI i S-ka Sp. Akc.
WARSZAWA, ULICA ORDYNACKA № 7.



RÓWNAČ DROGOWY „BITVARGEN“
WSZELKIE MASZYNY DROGOWE
NILS BARRÉN Sp. z o. o.
Warszawa, Kopernika 13, tel. 52-05.

CIEPŁE MIESZKANIE USUNIĘCIE WILGOCI

50% oszczędności opału

osłaga się po obsadzeniu **MULTIPLIKATORA OGRZEWANIA**
w piecu patent.
Patent. DRZWICZKI HERMETYCZNE REGENERACYJNE podgrzewające
powietrze, podwyższają temperaturę spalin o 500, nie wysuwają się
z osady w kaflach.
Patent. NAŚADY DYSZOWE „AERO“ stałe, ciche, silniej wzbudzają ciąg
niż obrotowe na niższych kominach od sąsiednich budowli.
Patent. PIECE ŻELAZNE płaszczowe do powolnego palenia.
Patent. PIECE DO SPALANIA ŚMIECI.
Patent. APARATY DEZYNFEKCYJNE stałe przenośne i przewoźne.

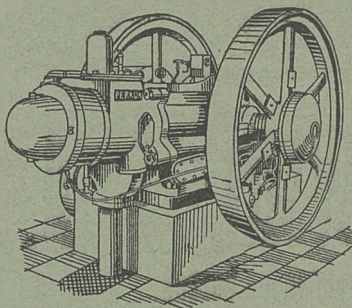
Dr. Inż. W. P. Kłobukowski i S-ka z o. o.

Maszyny i urządzenia ogrzewnicze, sanitarne
i do przetworów owocowych

Tel. 15-04.

Warszawa

Wspólna 71.



TOWARZYSTWO FABRYKI MOTORÓW

PERKUN

SPÓŁKA AKCYJNA

WARSZAWA (Praga), UL. GROCHOWSKA 46, TEL. 84-46.

Motory spalinowe

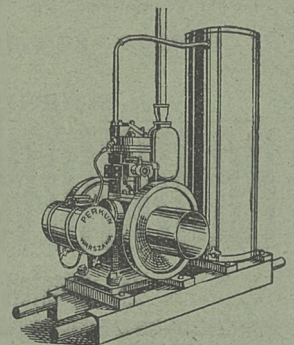
typu Semi-Diesel, dwutaktowe, na olej gazowy, ropę lub naftę

MOTORY POZIOME 10 KM. — 60 KM.

NOWE TYPY MOTORÓW PIONOWYCH 3 1/2, 6 i 10 KM.

PROSTA I TRWAŁA KONSTRUKCJA.
ŁATWA OBSŁUGA.

EKONOMICZNE I PEWNE W DZIAŁANIU.



Szczegółowe oferty na żądanie.

Dogodne warunki płatności.

SAMORZĄD

TYGODNIK POŚWIĘCONY SPRAWOM SAMORZĄDU TERYTORJALNEGO.

PRENUMERATA KWARTALNA
10 ZŁOTYCH POLSKICH.

NUMER POJEDYNCZY 1 ZŁOTY.

KONTO CZEKOWE POCZT. KASY OSZCZ. N 1520.

REDAKCJA I ADMINISTRACJA
WARSZAWA, PLAC NAPOLEONA 7
TELEFONY. 131-92 i 225-50.

Redakcja rękopisów niezwraca.

Ceny ogłoszeń: Całe wolne miejsce na pierwszej stronie okładki 300 zł.; $\frac{1}{2}$ — 150 zł. Cała strona poza tekstem 200 zł., $\frac{1}{2}$ — 100 zł., $\frac{1}{4}$ — 50 zł. W tekście o 50% drożej. Ogłoszenia związków samorz., dostarczone bezpośrednio do administracji, o 25% taniej. Ogłoszenia, nadesłane bez podania wymiaru, drukuje się na $\frac{1}{4}$ strony.

Kierownik Redakcji Aleksander Bogusławski.

Komitet Redakcyjny: *Józef Bek, Stefan Boguszewski, Dr. Władysław Dalbor, Wacław Gajewski, Władysław Korsak, Joachim Wołoszynowski.*

ROK X.

WARSZAWA, 18-go LISTOPADA 1928 R

Nr. 47

TREŚĆ NUMERU 47: Budowa dróg, a ruch autobusowy — *W. Gajewski*. Jeszcze w sprawie rewizji przepisów budżetowych — *S. Zalewski*. Sprawozdanie z postępu robót przy wykonywaniu melioracji publicznych za 1927 r. Dokoła spraw samorządowych. Oceny i sprawozdania. Samorząd u obcych. Z życia samorządu. Komunikaty. Gmina wiejska i miejska: a) Budownictwo mieszkaniowe na wsi — *Inż. Mag. Z. Rudolf*. b) Z gmin. Wiadomości gospodarcze. Poradnik. Ogłoszenia.

Każdy Wydział Powiatowy winien pamiętać o przekazywaniu kwot przeznaczonych na cele Powszechnej Wystawy Krajowej na konto w Polskim Banku Komunalnym w Warszawie: „Biuro Zjazdów — Powszechna Wystawa Krajowa” Nr. 580.

Budowa dróg, a ruch autobusowy

Zagadnienie budowy nowych dróg bitych jest zagadnieniem przede wszystkim kredytu długoterminowego. Zwiększenie ilości kilometrów dróg przy wzmagającym się ruchu samochodowym zwiększać musi wydatki na konserwację i udoskonalanie nawierzchni.

Budowa więc nowych odcinków i ich utrzymanie wymaga poza jednorazowym wkładem kapitału jeszcze stałego podnoszenia wydatków na utrzymanie dróg, a to na płacenie rat amortyzacyjnych, procentów, oraz na koszty konserwacji nowych odcinków.

Stąd źródła dochodowe, przeznaczone w budżetach związków samorządowych na konserwację dróg, powinny być tak skonstruowane, by mogły być stopniowo zwiększane z roku na rok.

Opłaty drogowe, oparte na 3 zasadniczych podatkach (gruntowym, budynkowym i przemysłowym) z możliwością podwyższania stopy w drodze zgody 3 ministrów do pewnego tylko stopnia przedstawiały dość elastyczne źródło, do którego w miarę potrzeby mogły się odwoływać związki samorządowe.

Dochody z tego źródła nie są jednak w żadnym

stosunku do intensywności użytkowania dróg t. j. do szybkości ich niszczenia.

Tymczasem mamy czynnik, jakim jest systematyczny ruch autobusowy, który, organizując linje łączące wszystkie większe osiedla w promieniu do 100 kilometrów, eksploatuje drogi bite na swoją wyłączną korzyść i niepomiernie przyczynia się do zużywania nawierzchni bez jakichkolwiek rekompensat na rzecz zarządów drogowych.

Pociągnięcie wogóle pojazdów mechanicznych do większych świadczeń na rzecz funduszy drogowych, czy to przez znaczne zwiększenie opłat rejestracyjnych, czy przez ustanowienie specjalnego podatku powinno być sprawą najbliższej przyszłości. Jeszcze aktualniejszą powinna być sprawa pociągnięcia do poważnych świadczeń autobusów, które prowadzą proceder przemysłowy, korzystając z urzędzeń drogowych.

Wobec trudności otrzymania kredytów, zwłaszcza zagranicznych na budowę nowych dróg oraz wobec konieczności zwiększenia sum na utrzymanie dróg rujnowanych przez intensywny ruch autobusowy, sądzę, że należałoby zastanowić się nad możliwością wykorzysta-

nia tego nowoczesnego zjawiska, jakim jest ruch autobusowy dla:

- 1) ułatwienia zdobycia kredytów na budowę dróg,
- 2) zwiększenia źródeł dochodowych.

Wiadomem jest powszechnie, że właściciele autobusów, gospodarując na cudzych drogach, mają bardzo poważne zyski, które rosnać będą w miarę polepszania się stanu dróg, (będzie to nową formą renty, uzależnionej od stanu dróg, czyli od stopnia niszczenia wozów autobusowych).

Mamy więc 2 fakty: buduje drogę i utrzymuje ją Zarząd Drogowy, (państwowy czy samorządowy) — korzyści specjalne poza ogólnymi ciągnie przedsiębiorca autobusowy.

Gdybyśmy dali zarządowi drogi, chcącemu budować nową linię, koncesję na wyłączność ruchu autobusowego na tej linii, to wytworzylibyśmy stan taki, że osobą, ponoszącą wydatki, ale też i ciągnącą specjalne korzyści byłaby ta sama osoba prawna.

Przez udzielenie prawa wyłączności Zarząd Drogowy miałby zabezpieczone swoje własne dochody, płynące do pewnego stopnia z eksploatacji tejże drogi, które umożliwiałyby:

1) pokrywanie rat amortyzacyjnych i procentów od pożyczek na budowę sum,

2) pokrywanie części wydatków na utrzymanie, a specjalnie na wydatki związane z udoskonaleniem nawierzchni (smolowanie, pokrywanie szkłem wodnym, kostką i t. p.).

Posiadanie prawa wyłączności dla ruchu autobusowego dałoby możność pozatem uzyskania poważnych kapitałów inwestycyjnych, czy to w drodze pożyczek na dogodnych warunkach, czy też w drodze tworzenia spółek z kapitałem zagranicznym dla budowy i eksploatacji autobusowej, nowych linii drogowych.

Zainteresowanie drogami firm zagranicznych, a przede wszystkim firm, reprezentujących fabryki autobusów lub przedsiębiorców budujących drogi i skłonienie ich do inwestowania własnych kapitałów, jest przez nadanie prawa wyłączności związkom samorządowym sprawą o wiele łatwiejszą.

Możemy stwierdzić, że ze strony kapitału zagranicznego były już robione wywiady informacyjne. Niestety, obecnie przepisy prawne, dotyczące uzyskiwania pozwoleń na utrzymywanie ruchu autobusowego (Rozp. Rady Ministrów z dnia 29.I.21 Dz. Ust. Nr. 14, poz. 83), są zbyt liberalne i nie mają na widoku popierania interesów tych związków, które mają obowiązek budowania i konserwowania dróg. Zmiana tego Rozporządzenia jest sprawą nad wyraz aktualną.

Można bowiem uważać, że uzyskanie prawa na wyłączność ruchu autobusowego na nowych drogach jest nowym źródłem dochodowym dla związków samorządowych i nowym źródłem kredytowym, tak ważnym obecnie, gdy wszystkie inne (B. Gosp. Krajowego, P. B. Komunalny) prawie zupełnie wysychają.

Budowa nowych linii, zwłaszcza tych, które łączą ośrodki więcej zaludnione i uprzemysłowione lub o silnym ruchu turystycznym (np. w powiatach: Zagłębia Dąbrowskiego, Warszawskim, Łódzkim, Nadmorskim, uzdrowiskowych), a następnie budowa tych dróg w sposób ulepszony, stojący na poziomie europejskim, w naszych warunkach jest właściwie niemożliwa.

W imię interesu publicznego należy nadać związkom samorządowym ten przywilej, to prawo specjalne, które może być zamienione na kredyt i na gotówkę.

Jest to przytem jedyny sposób zabezpieczenia się przed stałym podnoszeniem podatków na rzecz dróg.

Wacław Gajewski.

Jeszcze w sprawie rewizji przepisów budżetowych

Na zaproszenie Szanownej Redakcji „Samorządu” do dyskusji w sprawie rewizji przepisów budżetowych, której otwarciem był artykuł p. Z. Pawlaka, uważam za wskazane podać następujące w tej sprawie uwagi:

PODZIAŁ BUDŻETU.

Zwyczajny i nadzwyczajny.

Jeśli chodzi o podział wydatków na zwyczajne i nadzwyczajne, to cenne uwagi p. Pawlaka, idące w kierunku rozszerzenia pojęcia budżetu zwyczajnego, wartyby jeszcze rozszerzyć przez zaliczenie niektórych wydatków inwestycyjnych do zwyczajnych, o ile trwać mają przez cały szereg lat i skupiają główną uwagę Zarządu związku komunalnego. Do takich wydatków należy budowa dróg przez Sejmiki. Budowa dróg bowiem zakreślona na długie lata i pochłaniająca więcej niż połowę całego budżetu staje się wydatkiem o charakterze jaknajbardziej codziennym i wcale nie nadzwyczajnym. To samo dzieje się ze źródłem pokrycia tych

wydatków t. j. z opłatami drogowymi, które pobierane przez szereg lat wchodzą w zwyczaj i nie zostaną nigdy zaniechane. Wyodrębniona winna być tylko ta część wydatków na budowę dróg, którą uskutecznić się ma z zaciągniętych pożyczek. Dzisiaj bowiem staje się koniecznością wydzielenie zupełne z ogólnego budżetu tak preliminowanych pożyczek jak i wydatków, na które pożyczki te są przeznaczone.

Pożyczki.

Dziś bowiem, gdy banki, udzielające kredytów, wymagają preliminowania ich w budżecie, związki komunalne przy układaniu budżetu preliminują pożyczki na zapas w ogromnych sumach, by w razie nadejścia korzystnej konjunktury dla otrzymania pożyczki, nie czekać na formalności uchwalenia i zatwierdzenia dodatkowego budżetu. Ponieważ zaś często otrzymuje się tylko nikłą część preliminowanych pożyczek, przeto każdy rachunek wykonania budżetu jest dziwnie mały w stosunku do preliminarza, co utrudnia znacznie orientację

w sytuacji gospodarczej związku. Dlatego też powinno się robić nie 1 ale 2 budżety: budżet zasadniczy i budżet pożyczek, tak w dochodach jak i wydatkach. Budżet pożyczek mógłby być zresztą bądź w miarę wykonania, bądź z końcem roku w swej wykonanej części doliczany do budżetu zasadniczego. Budżet pożyczek po stronie wydatków winien zawierać prócz wydatku na cel główny zaciągnięcia pożyczki, jeszcze i wydatki na ratę wstępną i pierwsze procenty ściągnięte przez banki w roku wydania pożyczki.

Działy.

Podział na działy w budżecie wydatków jest na ogół dobry, możnaby tylko zaproponować połączenie działu oświaty z działem kultury i sztuki ze względu na ich pokrewny charakter i trudność przeprowadzenia między nimi racjonalnego rozgraniczenia.

Jeśli zaś chodzi o budżet dochodów, to jest on niepotrzebnie rozbity na tak dużą ilość działów. Pobierane bowiem podatki rozbite są aż na 7 działów, z czego 5 w budżecie zwyczajnym i 2 w nadzwyczajnym. Otóż w myśl wyżej wypowiedzianego stanowiska, wszelkie podatki winny być zamieszczane li tylko w budżecie zwyczajnym, wszelkie bowiem podatki inwestycyjne raz wprowadzone stają się regułą i przestają być podatkiem nadzwyczajnym, mimo swego formalnego charakteru. W budżecie nadzwyczajnym pozostawićby można było jedynie niektóre opłaty specjalne o ile noszą nie tylko formalnie ale i praktycznie charakter jednorazowej składki. Pozatem podatki mogłyby być rozbite na 2 działy: samoistne i dodatki i udziały w podatkach państwowych. Tworzenie bowiem osobnego działu dla jednego tylko podatku dochodowego nie jest celowym. To samo dotyczy opłat administracyjnych, będących też jedną z postaci podatków. Poza komasacją działów podatkowych wartoby jeszcze skreślić zupełnie dział zwrotów. Zwrot bowiem sum wydanych zastępczo nie jest we właściwym tego słowa znaczeniu dochodem budżetowym, tak jak wydatek pierwotny nie był wydatkiem budżetowym. Ponieważ przeto sumy wydane zastępczo winnyby być zapisane jako dług instytucji czy osób, za które zostały uskutecznione, przeto zwroty winny być następnie zaliczane na dobro tychże instytucji czy osób. Jeżeli zaś obciążenie przy pierwotnym wydatku uskutecznione nie było, to o zwrot ten należy zmniejszyć sumę pierwotnego wydatku przez zapisanie go na stronie kredytowej r/ku wydatków budżetowych.

ZAKŁADY KOMUNALNE.

Dzisiejszy sposób budżetowania brutto zakładów komunalnych winien być bezwzględnie zarzucony, wytworza on bowiem częstokroć sytuacje pod względem formalnym absurdalne.

Jeśli bowiem w ciągu roku zakład wykaże znacznie intensywniejszą niż przewidziano działalność, wskutek czego dochody jego znacznie mogą przewyższyć preliminarz, to wówczas z natury rzeczy wzrosną jego wydatki. W tym wypadku ze względów formalnych należałoby dziś zatrzymać w pewnym momencie działalność zakładu ze względu na wyczerpanie kredytów, chociaż

ogólny rezultat netto działalności mógł przynieść związkowi komunalnemu dochód większy od prelimitowanego.

Z drugiej strony budżetowanie brutto daje możność zakładom źle administrowanym wyciągnięcia kredytów na wydatki, nie dając wzajemnie prelimitowanego dochodu, co oczywiście mści się na ogólnej gospodarce związku.

PRZEDSIĘBIORSTWA.

Co się tyczy budżetów przedsiębiorstw, to, na poparcie zdania p. Pawlaka, co do traktowania ich jako planów gospodarczych a nie budżetów, z których pozycja po pozycji należy się wyliczać, dodam jeszcze to, że utrzymanie istniejącego stanu rzeczy jest niemożliwym ze względów rachunkowych. Przy obecnym bowiem systemie, buchalterję przedsiębiorstwa należałoby prowadzić ściśle według pozycji budżetu, gdyż inaczej nie można dać sprawozdania z wykonania sporządzonego w myśl przepisów pozycja po pozycji. Tymczasem racjonalna gospodarka wymaga otwierania rachunków buchalterji przedsiębiorstwa, ściśle i indywidualnie do działalności tego przedsiębiorstwa przystosowanych i zazwyczaj zupełnie innych od paragrafu i pozycji narzuconego schematu budżetowego.

W d. ciągu zaznaczyć pragnę, że domaga się pilnie uchylecia przepisu, iż prelimitowana w budżecie specjalnym przedsiębiorstwa kwota czystego zysku musi wejść w tej samej wysokości do budżetu administracyjnego. Pojęcie bowiem dochodu budżetowego związku jest zupełnie różne od pojęcia zysku handlowego przedsiębiorstwa, na który się składa również i trudny nieraz do realizacji wzrost aktywów przedsiębiorstwa, np. coroczny przyrost wartości drzew w szkółkach przedsiębiorstw rolnych. Dlatego też w planach finansowych przedsiębiorstw czysty zysk winien być prelimitowany w 2 sumach, z których jedna powinna stanowić kwotę którą przedsiębiorstwo odda związkowi komunalnemu, druga zaś stanowić tę część zysku, która musi w przedsiębiorstwie pozostać. Drugim motywem przemawiającym na korzyść powyższego jest to, że częstokroć nie jest rzeczą wskazaną odbieranie całego zysku przedsiębiorstwu.

W dzisiejszym stanie rzeczy związek komunalny może pozostawić przedsiębiorstwu część zysku przez zaprelimitowanie w budżecie nadzwyczajnym odpowiedniego wydatku na inwestycje czy też powiększenie kapitału przedsiębiorstwa. Jest to jednak o tyle niedogodne, że przez zamieszczenie w budżecie administracyjnym sumę pozostawianą przedsiębiorstwu ustala się ostatecznie i w wypadku szczęśliwych koniunktur, gdy przedsiębiorstwo da znacznie wyższe od prelimitowanych zyski, nie można mu zostawić kwoty proporcjonalnie do zysku wysokiej.

FORMULARZ.

Ograniczenie formularza budżetowego do formatu arkusza kancelaryjnego jest niedogodne i związki komunalne winny mieć swobodę pisania na arkuszu przynajmniej o połowę szerszym. Następnie wskazanem jest,

by przed rubryką na sumy ostatecznie przez organ uchwalający ustalone były ze 2 albo i 3 rubryki na podpozycje i na podpodpozycje. Wymaga tego konieczność kompromisu jasności budżetu z instrukcją rachunkową. Instrukcja rachunkowa bowiem każe dla każdej pozycji budżetowej prowadzić w ciągu roku osobne konto. Powyższe skłaniać będzie oczywiście związki komunalne do jaknajwiększego ograniczenia ilości pozycji i do umieszczania kwot, które winny stanowić pozycje w objaśnieniach. Utrudnia to z jednej strony władzom nadzorczym pracę nad sprawdzaniem preliminarza, z drugiej zaś strony objaśnienia przestają być tem, czem być powinny. Dlatego też wyłania się potrzeba umieszczania podpozycji, które swego rachunku mieć nie potrzebują.

INNE UWAGI.

Okres ulgowy.

Teraz parę uwag rozbieżnych ze zdaniem p. Pawlaka. Przedewszystkiem trudno się zgodzić z zupełnym skasowaniem okresu ulgowego. Okres ten bowiem nie tyle jest potrzebny do załatwienia zaległości, ile do przeprowadzenia rozrachunków z wydatków i dochodów już dokonanych w skończonym okresie budżetowym. W każdym bowiem większym i bardziej rozgałęzionym związku komunalnym jest zawsze wiele różnych awansów i sum do wyliczenia w poszczególnych jego agendach. Częstokroć kierownicy poszczególnych działów, mających swą siedzibę znacznie nieraz oddaloną od siedziby związku, przeprowadzają rozrachunki z otrzymanych awansów, ze swych dochodów i wydatków z końcem każdego miesiąca kalendarzowego. Rachunki przeto za marzec przedstawiane mogą być dopiero w kwietniu. Zapisywanie operacji z tych rozrachunków w księgach nowych na rachunku zaległości byłoby rzeczą zupełnie fałszywą, gdyż dokonane one zostały oczywiście w roku skończonym i nigdy zaległościami nie były.

Wydatki nieprzewidziane.

Następnie trudno się zgodzić na propozycje prelimitowania w dziale różnych jednej sumy na wydatki

wszystkich działów. Takie załatwienie sprawy psułoby obraz budżetu z podziału tegoż na poszczególne działy.

Ponieważ atoli motywy p. Pawlaka są słuszne i związki rzeczywiście mają niewielkie korzyści z tych kredytów rozdrobnionych na poszczególne działy, przeto winno być organom wykonawczym dozwolone virement kredytów na wydatki nieprzewidziane ze wszystkich działów.

Dalej co się tyczy nadwyżki budżetowej. Oczywiście jedynie racjonalnem jest obliczanie tej nadwyżki jako różnicy między wydatkami i dochodami budżetowymi tak gotówkowemi jak i bezgotówkowemi. Zgodzić się należy również ze zdaniem p. Pawlaka, że przepis zabraniający zużytkowania tej nadwyżki w roku następnym jest zbyt krepujący i powinno być dozwolone zużytkowanie jej nietylko na wydatki nadzwyczajne, ale i na zwyczajne. Trudno jednak zgodzić się z tem, by związek komunalny otrzymał nowy rygor nakazujący kiedykolwiek wstawienie tej nadwyżki do budżetu. Życie bowiem samo narzuca nam wciąż zagadnienie posiadania pewnego kapitału obrotowego, pojęcia tak niemiłego dla p. Pawlaka. Dziś bowiem związki komunalne, nie posiadające zasobów obrotowych, zmuszone są zaciągać wciąż kosztowne pożyczki krótkoterminowe, płacić należności weksłami z doliczeniem procentów, co oczywiście z jednej strony podraża wszelkie prace, a z drugiej nie rozwiązuje zupełnie sprawy. Często bowiem w chwili najbardziej krytycznej związek pożyczki otrzymać nie może i zmuszony jest zatrzymać swe prace w sezonie z wielką stratą pieniędzy i czasu.

Każdy przeto związek komunalny musi mieć celem normalnej pracy pewne rezerwy. Rezerwy te jest właśnie najlepiej tworzyć przez gromadzenie oszczędności budżetowych przez szereg lat i dopiero, posiadając je w dostatecznej wysokości, można następnie nadwyżki budżetowe prelimitować i zużytkowywać na wydatki. Na to jednak żadnych norm prawnych szablonowych stworzyć się nie da i dlatego winna być związkom komunalnym pozostawiona swoboda prelimitowania lub nieprelimitowania nadwyżek budżetowych.

Stanisław Zalewski.

Sprawozdanie z postępu robót przy wykonywaniu meljoracyj publicznych za 1927 r.

W roku sprawozdawczym w Województwie Warszawskim 8 przedsiębiorstw meljoracyjnych było uznanych za publiczne w pojęciu ustawy o popieraniu publicznych przedsiębiorstw meljoracyjnych z dn. 26-go października 1921 r. i noweli do tej ustawy z dnia 26 czerwca 1925 r., czyli było 8 przedsiębiorstw, których projekty uzyskały zatwierdzenie Ministerstwa Robót Publicznych, a sposób pokrycia kosztów robót został unormowany i rozłożony procentowo na Państwo, związki komunalne i spółki wodne.

Do tych 8 zaliczono:

- 1) reg. rz. Utraty z dopływami w pow. Błońskim, Sochaczewskim i Warszawskim,
- 2) reg. rz. Bzury z dopływami w pow. Łowickim, Kutnowskim i Łęczyckim,
- 3) reg. rz. Łydyny w pow. Ciechanowskim,
- 4) reg. rz. Mławki w pow. Mławskim,
- 5) obwałowanie niziny Czerskiej w pow. Grójeckim,
- 6) odwodnienie bagien „Pulwy” w pow. Pułtuskim,

7) odwodnienie niziny Wawerskiej w pow. Warszawskim i na terenie Wielkiej Warszawy.

8) obwałowanie niziny Siekierkowskiej.

Prócz tych 8-iu istnieje w pow. Warszawskim spółka dla konserwacji systemu wykonanych już „Rowów Ożarowskich” (26 klm.) w pow. Warszawskim i Błońskim, która korzystała w roku sprawozdawczym z niewielkiego zasiłku z funduszu państwowego (4000 zł.).

Należy zaznaczyć, że mówimy tylko o nowych przedsiębiorstwach o charakterze meljoracji publicznych, które zorganizowano i uruchomiono w ostatnich latach, pozatem istnieje na terenie Województwa Warszawskiego szereg dawnych związków wałowych, jak Moczydłowski, Radwanowsko - Karczewski, Łomiankowski, Ciechociński, Dobrzykowski i inne, których za-

daniem jest utrzymanie istniejących wałów, zabezpieczających niziny od wylewów Wisły.

Ogólna kwota zasiłków z państwowego funduszu meljoracyjnego na wymienione 8 przedsiębiorstw wyniosła w roku sprawozdawczym 335.000 zł., procentowe zasiłki związków komunalnych miały wynosić 302.500 zł., a na udziały spółek przypadło 212.500 zł.

Ogółem więc na meljoracje podstawowe w Woj. Warsz. mieliśmy prelimitowanych 860.000 zł., a doliczając kredyty państwowe, przeznaczone na roboty regulacyjne w Spale i drobne zasiłki dla Spółek konserwacyjnych otrzymamy okrągłe 1.000.000 zł. w stosunku do rozmiaru potrzeb kwota jak widzimy bardzo niewielka.

Rozkład kwot prelimitowanych na poszczególne przedsiębiorstwa meljoracyjne, przedstawiał się następująco:

Nazwa przedsiębiorstwa	U d z i a ł						Ogółem
	%	Państwa	%	Samorząd	%	Spółki	
1. Reg. rzeki Utraty	50	80 000	50	80.000	—	—	160.000
2. „ „ Bzury	40	23.000	30	17.250	30	17 250	57.500
3. „ „ Łydyni	40	40.000	40	40.000	20	20.000	100.000
4. „ „ - Mławki	40	40.000	40	40.000	20	20.000	100.000
5. Obwał. Czarska	40	45 000	30	33.750	30	33.750	112 500
6. Odwodn. niz. Wawer	30	90.000	30	90.000	40	120.000	300.000
7. „ bagna „Pulwy”	100	15.000	—	—	—	—	15.000
8. Obwałow. Siekierk	40	2.000	30	1.500	30	1.500	5.000
Razem		335.000		302.500		212.500	860 000

Z prelimitowanych faktycznie wpłynęły:
kredyty państwowe całkowicie 335.000 zł.
od samorządów 300.138 „
(zalega m. Żyrardów 2362 zł.)
od spółek 170.231 „
Ogółem wpłynęło faktycznie 805.369 zł.
prócz kredytów państwowych na odwodnienie Spawy 140.513 „
zasiłku państwowego na konserwację „Rowów Ożarowskich” 4.000 „
udziału Spółki Ożarowskiej 3.887 „

Wyszczególnione wyżej udziały samorządów w kosztach robót meljoracyjnych były rozłożone na poszczególne powiaty i miasta wydzielone, stosownie do uchwały Rady Wojewódzkiej w ten sposób, że połowę udziału pokrywały powiaty bezpośrednio w danym przedsiębiorstwie zainteresowane, stosownie do stopnia zainteresowania, a drugą połowę rozłożono na wszystkie powiaty i miasta wydzielone, proporcjonalnie do zaomości.

Przy tym rozkładzie na poszczególne jednostki samorządowe przypadły kwoty następujące:

Związek komunalny	Prelimi- nuje	Wpłac.	Zalega	Związek komunalny	Prelimi- nuje	Wpłac.	Zalega
1. Błoński	34.083	34.083	—	15. Płocki	6.722	6 722	—
2. Ciechanowski	26.722	26.722	—	16. Pułtuski	6.722	6.722	—
3. Gostyniński	8.722	8.722	—	17. Radzyński	3.362	3.362	—
4. Grójecki	23.597	23.597	—	18. Rypiński	6.722	6.722	—
5. Kutnowski	18.551	18.551	—	19. Sierpecki	3.361	3.361	—
6. Lipnowski	6.722	6.722	—	20. Sochaczewski	11.361	11.361	—
7. Łowicki	14 879	14.879	—	21. Skierniewicki	3.361	3.361	—
8. Makowski	3.361	3.361	—	22. Warszawski	36 333	36.333	—
9. Nieszawski	6.722	6.722	—	23. Włocławski	10.083	10.083	—
10. Mławski	26.722	26.722	—	24. m. Płock	3.362	3.362	—
11. Płoński	6.722	6.722	—	25. m. Włocławek	3.362	3.362	—
12. Przasnyski	3.362	3.362	—	26. m. Żyrardów	3 362	1.000	2.362
13. Rawski	3.362	3.362	—	27. m. st. Warszawa	17.500	17.500	—
14. Mińsko-Maz.	3.362	3.362	—				Wpłynęło robocizną

Roboty wykonawcze prowadzono we wszystkich 8 przedsiębiorstwach:

na Utracie wykon. w 1927 r.	km.	2.857
na dopływie Utraty-Rokitno	„	1.630
na Bzurze i dopływach	„	5.000
na Łydyni	„	1.560
na Mławce	„	1.500
na Wale Siekierkowskim	roboty konserwac.	
na Pulwie	km.	2.300 kanałów
w niz. Wawerskiej	„	5.000 kanałów
w niz. Czerskiej	„	2.500 wału
w Spale wykonano 1.200 km. rowów osuszających i ure- gulowano rzeki		0.900

Ogółem prócz konserwacji uregulowano 13.447 km. rzek, usypano 2.500 km. wałów i wykonano 9.500 km. osuszających kanałów i rowów.

Wydatkowano ogółem na wszystkie 8 robót	553.713 zł.
a oprócz tego na odwodnienie Spały i konserwację „Rowów Ożarówskich”	140.513 „ 7.887 „
Z zestawienia kwoty wpływów i wydatków	805.769 „ 553.713 „

wynika, że przebudowano mniej niż wpłynęło, — różnica powstała wskutek opóźnienia części wpłat udziałów związków komunalnych i spółek, co uniemożliwiło całkowite wyzyskanie wpływów w sezonie budowlanym.

Wszystkie roboty prowadzono sposobem gospodarczym; na Utracie, Bzurze, Łydyni, Pulwie, Siekierkach i Spale we własnym zarządzie Dyr. Rob. Publ.; w Czersku, Wawrze i na Rowach Ożarówskich w Zarządzie Spółek i na Mławce w zarządzie Wydz. Pow. w Mławie.

Kierownictwo techniczne w 7 przedsiębiorstwach spoczywało bezpośrednio w rękach Dyr. Rob. Publ., w 2 było powierzone Krajowemu Towarzystwu Meljorac. i w 1 — Stołecznemu Tow. Budowlanemu.

Prócz wykonawczych robót na terenie Województwa Dyrekcja Robót Publicznych wykonała studja dla reg. rz. Orzyc w pow. Przasnyskim na długości 26 klm. i dla reg. rz. Raciążnicy w pow. Płońskim i Sierpeckim na długości 53 km. i opracowała uzupełnienia do projektu reg. Kanału Bródnowskiego.

Do pokrycia kosztów tych studjów przyczyniły się powiaty Przasnyski — 4000 zł., Sierpecki — 6.000 zł., Płoński — 4.000 zł.

Kosztom zainteresowanych związków komunalnych Krajowe Towarzystwo Meljoracyjne wykonało studja dla reg. rz. Płonki w pow. Płońskim na dług. 29 km., dla reg. rz. Róż w pow. Makowskim na dług. 20 km. i opracowało projekt reg. rz. Słudwi w pow. Łowickim, Kutnowskim i Gostynińskim na długości 32 km. Kosztom związków komunalnych Płockiego i Sierpec-

kiego „Stołeczne Towarzystwo Budowlane” wykonało studja dla reg. rz. Sierpienicy na długości 43 km.

Ogółem więc w 1927 r. na terenie Województwa wykonano prace wstępne na długości 191 km. rzek.

Na podstawie tego krótkiego sprawozdania możemy stwierdzić, że przy współdziałaniu Państwa, związków komunalnych i spółek osiągamy na terenie Województwa stały postęp w dziedzinie meljoracji podstawowych. Jeżeli chodzi o porównanie wyników naszej pracy z sąsiednimi Województwami, to przypuszczalnie, porównanie wypadnie na naszą korzyść, jednak w stosunku do rozmiaru potrzeb — dysponowane środki były małe, więc i osiągnięte wyniki niewielkie.

Jeżeli mamy świadomość konieczności podążania za sąsiednimi Państwami w rozwoju kultury rolnej i mamy wolę w krótkim czasie wyrównać świadome zaniedbanie naszego kraju przez zaborców, to wysiłki nasze muszą być znacznie powiększone.

Uznając potrzebę wydatniejszej pomocy na cele meljoracji podstawowych, Min. Rob. Publ. w budżecie na rok 1928 powiększyło zasiłki dla 8-iu wykonywanych przedsiębiorstw meljoracyjnych i przyznało dla 4-ch nowych, które uzyskały zatwierdzenie projektów technicznych, a mianowicie: 1) reg. rz. Słudwi — Przysowy w pow. Łowickim, Kutnowskim i Gostynińskim, 2) reg. potoku Bachorze w pow. Niezawskim, 3) reg. Kanału Bródnowskiego w pow. Warszawskim i reg. rz. Raciążnicy w pow. Płońskim i Sierpeckim.

Ponieważ zasiłki państwowe, w myśl ustawy o popieraniu publicznych przedsiębiorstw meljoracyjnych, są przyznawane pod warunkiem, że związki samorządowe i zainteresowani w odpowiednim stopniu przyczyniają się również do pokrycia kosztów robót, więc zwiększenie zasiłków państwowych pociągnęło za sobą konieczność powiększenia świadczeń ze strony samorządów powiatowych i Spółek.

Ogólna kwota zasiłków państwowych na rok 1928 wynosi	886.799 zł.
Ogólna kwota zasiłków samorządowych na udziały spółek przypadło	860.728 „ 496.304 „

Ogółem 2.243.831 zł.

Udziały samorządów w bież. roku wpływają bardzo małymi ratami i z wielkim opóźnieniem, większość Wydziałów Powiatowych dotychczas zalega z wpłatami.

Do I.X.1928 r. wpłynęło zaledwie 151.853 zł., co uniemożliwiło rozpoczęcie robót na potoku Bachorze, Kanale Bródnowskim, Raciążnicy i osłabiło tempo innych robót.

Ścisłe wykonanie budżetu tegorocznego na meljoracje podstawowe jest nieodzownym warunkiem prowadzenia akcji w roku następnym.

Dookoła spraw samorządowych

OBOWIĄZEK URZĘDÓW GMINNYCH DORĘCZANIA OSOBOM ZAINTERESOWANYM WEZWAŃ I INNYCH PISM URZĘDOWYCH W SPRAWACH LASÓW PAŃSTWOWYCH.

(P.). Od dłuższego czasu, zwłaszcza na terytorjum Ziemi Wschodnich, było przedmiotem sporu, czy urzędy gminne obowiązane są doręczać adresatom wezwania i inne pisma urzędowe, rozsyłane przez Nadleśnictwa Lasów Państwowych. Ostatnio wyjaśniło to ostatecznie Ministerstwo Rolnictwa w piśmie z dnia 31 lipca 1928 r. Nr. 3826/L. A. skierowanem do Ministerstwa Spraw Wewnętrznych, a mianowicie, zakomunikowało, że, jego zdaniem nawet w postępowaniu administracyjnem, t. j. opartem na przepisach prawa publicznego, doręczanie wezwań przez urzędy gminne przewidziane jest jedynie jako wyjątek od zasady, w myśl której doręczanie winno być dokonane przez zainteresowany urząd, pocztę lub inny organ zainteresowanego urzędu (zgodnie z art. 23 rozporządzenia Prezydenta Rzplitej z dnia 22 marca 1928 r. Dz. U. R. P. Nr. 36, p. 341). Tem mniej, zdaniem Ministerstwa Rolnictwa, istnieje podstawa do wymagania od urzędów gminnych doręczania wezwań władz leśnych, wydanych w postępowaniu gospodarczem, opartem na przepisach prawa prywatnego. Stanowisko powyższe zajęło Ministerstwo Rolnictwa w piśmie do Wołyńskiej Dyrekcji Lasów Państwowych z dnia 5 lipca 1928 r. Nr. 3411/L. A.

UREGULOWANIE SPRAWY SZPITALNICTWA W MAŁOPOLSCE.

(H.). Na podstawie rozporządzenia Prezydenta Rzeczypospolitej z dnia 16 stycznia 1928 r. (Dz. U. R. P. Nr. 7, poz. 40) ma być wydane rozporządzenie Rady Ministrów o przekazaniu innym organom dotychczasowego zakresu działania Tymczasowego Wydziału Samorządowego we Lwowie w dziedzinie szpitalnictwa.

Wedle projektu tego rozporządzenia, szpitale powszechne (powiatowe) zatrzymują swój dotychczasowy charakter osoby prawnej (fundacji), zarządzanej przez komitet szpitalny (w myśl § 11 galicyjskiej ustawy szpitalnej z r. 1897), uprawnienia zaś nadzorcze, przysługujące dawniej Wydziałowi Krajowemu (art. 10 ustawy szpitalnej), ostatnio zaś Tymczasowemu Wydziałowi Samorządowemu, przechodzą na wojewodów. Szpitale zaś dawniej krajowe, a obecnie państwowe: we Lwowie, Krakowie, Kulparkowie i Koberzynie, które mają znaczenie nie tylko dla tych województw, w których się znajdują i nie tylko dla województw Małopolski, ale także dla południowych połaci b. Królestwa Kongresowego, pozostaną w zarządzie Ministra Spraw Wewnętrznych.

W związku z powyższem, naturalnie, rozporządzenie Prezydenta Rzeczypospolitej z dnia 22 marca 1928 roku o zakładach leczniczych na obszarze województw południowych nie zostanie wprowadzone w życie.

W SPRAWIE ROZWOJU I DZIAŁALNOŚCI GMINNYCH KAS POŻYCZKOWO - OSZCZĘDNOŚCIOWYCH.

(L.). Pan Min. Spraw Wewnętrznych wystosował do wojewodów województw centralnych i wschodnich pismo okólne z dnia 15 października 1928 r. Nr. SG — 750/2/28, następującej treści:

Na podstawie przeprowadzonych przez Państwowy Bank Rolny lustracji gminnych kas pożyczkowo - oszczędnościowych, z tytułu udzielanych tym kasom kredytów, tudzież na podstawie miesięcznych zestawień rachunkowych — został ujawniony w działalności wspomnianych gminnych kas pożyczkowo - oszczędnościowych szereg braków i niewłaściwości.

Zauważono przede wszystkim zupełne niedbalstwo w prowadzeniu rachunkowości, co stwierdza niewątpliwie, że kursy dla rachmistrzów i członków zarządu gminnych kas pożyczkowo - oszczędnościowych, organizowane przez Państwowy Bank Rolny z wielkim nakładem pracy i czasu nie są następnie przez odnośnych słuchaczy tych kursów należycie użytkowywane.

Niedbalstwo w prowadzeniu gminnych kas pożyczkowo - oszczędnościowych przejawia się jaskrawo w tych powiatach, gdzie Wydziały Powiatowe zupełnie lub też mało interesują się rozwojem gminnych kas pożyczkowo - oszczędnościowych i nie roztaczają dostatecznego nadzoru nad ich działalnością, a w szczególności nie przeprowadzają dość często lustracji kas. Z tego biernego zachowania się władz nadzorczych należałoby wnosić, że nie posiadają one dostatecznego zrozumienia dla doniosłej roli społeczno - gospodarczej, jaką mogą i muszą dla podniesienia dobrobytu ludności wiejskiej odegrać wspomniane kasy.

Stwierdzono następnie, że gminne kasy pożyczkowo - oszczędnościowe, wskutek nadmiernych wydatków na administrację, nie rozwijają zupełnie akcji w kierunku powiększania kapitału zakładowego i zasobowego, uważając niesłusznie, iż minimalny kapitał zakładowy w kwocie zł. 2000 może być podstawą dostatecznej akcji kredytowej na terenie gminy.

Jak wykazują dane statystyczne za 1927 r. i otrzymane kwartalne zestawienia dat statystycznych z roku bieżącego, stosunek kapitałów zakładowego i zasobowego do wkładów, lub do kredytu udzielonego przez Państwowy Bank Rolny, jest rażąco, bowiem kredyt ten przewyższa 10 — 15 a nawet 20 krotnie kapitał zakładowy i zasobowy, co w rezultacie musi wywołać ograniczenie dalszych kredytów, udzielanych przez Państwowy Bank Rolny dla gminnych kas pożyczkowo - oszczędnościowych.

Ponadto stwierdzono ogólny brak incjatywy w wyszukiwaniu nowych środków obrotowych lub rozwijaniu działalności kas a całą nadzieję rozwoju gminnych kas, zarządy pokładają wyłącznie w pomocy kredytowej banków, nie uświadamiając sobie zupełnie, że istotny rozwój kas uzależniony jest w pewnym stopniu od wielkości kapitału zakładowego, a przede wszystkim od sumy

wkładów oszczędnościowych i że Państwo może jedynie dopomagać kasom w ich rozwoju przez udzielanie kredytu w zależności od stopnia sprawności i żywotności samych kas.

Racjonalna i celowa propaganda oszczędności, prowadzona jest zaledwie w kilkunastu kasach, zaś większość zarządów gminnych kas pożyczkowo - oszczędnościowych trwa w mylnym przekonaniu, że akcja propagandowa zgóry skazana jest na niepowodzenie i nie należy jej prowadzić w obecnych warunkach z braku wolnych środków pieniężnych.

Wobec takiego stanu rzeczy zechce Pan Wojewoda wydać zarządzenie, mające na celu zrewidowanie dotychczasowej działalności gminnych kas pożyczkowo - oszczędnościowych na terenie powiatów, podległych Panu Wojewodzie i usunięcie wspomnianych wyżej braków, wprowadzając ewentualną reorganizację zarządów tych kas, które nie spełniają należycie swych obowiązków lub wykazują brak inicjatywy.

Równocześnie zechce Pan Wojewoda zwrócić specjalną uwagę zarządom kas gminnych pożyczkowo-oszczędnościowych na doniosłość akcji propagandy oszczędności i na konieczność zmobilizowania wszelkich wysiłków, aby dopływ wkładów oszczędnościowych do kas ożywić i rozwinąć. Przyszłość rozwoju gminnych kas pożyczkowo - oszczędnościowych zależy przede wszystkim od intensywnego napięcia akcji oszczędnościowej w gminie oraz od gromadzenia wkładek oszczędnościowych, które powinny stać się podstawą dla rozwoju akcji pożyczkowej. *Kredyty udzielane omawianym kasom zzewnątrz muszą być traktowane jako środek pomocniczy na okres przejściowy, t. j. na okres pierwszych lat istnienia kasy i w żadnym wypadku nie powinny być uważane za fundament dla działalności i rozwoju kasy.*

Zarazem przypominam, że niezależnie od sprawo-

zdań półrocznych, *dotyczących kas założonych lub uruchomionych w tych okresach*, których nadsyłanie w terminach: I.II i I.VIII każdego roku zarządziłem pismem z dnia 14 lipca b. r. Nr. SG. — 750/1/28, Ministerstwo Spraw Wewnętrznych poleciło pismem okólnem z dnia 5 lipca 1927 r. Nr. SG — 1743/27, aby Wydziały Powiatowe prowadziły dokładną ewidencję danych, obrazujących działalność poszczególnych gminnych kas pożyczkowo - oszczędnościowych i nadsyłały do Ministerstwa *sprawozdania roczne*, obejmujące stan *wszystkich* gminnych kas pożyczkowo - oszczędnościowych. Sprawozdania te (roczne) powinny być nadsyłane do Ministerstwa *nie później 1 kwietnia* każdego roku. Zaznaczam, że sprawozdania roczne jak i półroczne powinny być sporządzone według formularza, przesłanego Panu Wojewodzie przy piśmie z dnia 14 lipca b. r. Nr. SG. 750/1/28, przy czym sprawozdania roczne obejmować powinny *ogólny* stan kas za rok sprawozdawczy, zaś sprawozdania półroczne stan kas założonych lub uruchomionych w tych okresach.

W końcu proszę Pana Wojewodę o zarządzenie, aby sprawozdania *rachunkowe* tych gminnych kas pożyczkowo - oszczędnościowych, które korzystają z kredytów Państwowego Banku Rolnego, sporządzane według wzoru Nr. 19, poleconego przez Ministerstwo Spraw Wewnętrznych pismem z dnia 25 czerwca 1927 r. Nr. III — SG — 1854/27, były dostarczane również i Państwowemu Bankowi Rolnemu. Jak informuje bowiem Państwowy Bank Rolny, cały szereg gminnych kas pożyczkowo - oszczędnościowych, korzystających z kredytów w Państwowym Banku Rolnym wspomnianych zestawień rachunkowych dotychczas nie nadesłał. Opóźnienie nadsyłania tych danych w konsekwencji spowoduje wstrzymanie kredytów, udzielanych przez Państwowy Bank Rolny.

O wynikach wszczętej akcji zechce Pan Wojewoda zawiadomić Ministerstwo.

Oceny i sprawozdania

„ZDROWIE W CHACIE WIEJSKIEJ“.

Dr. Marcin Kacprzak, znany higienista i wybitny propagator zasad higieny, oraz działacz społeczny na polu zdrowia publicznego, opracował książkę, której potrzeba dawała się oddawna odczuwać. Wieś, dotąd zamiedbana i stojąca jakgdyby na drugim planie, doczekała się ostatnio zainteresowania z różnych stron, a książka Dra Kacprzaka dotyka najważniejszego zagadnienia polskiej wsi — podniesienia jej stanu zdrowotnego.

Autor stawia zagadnienie szeroko, we wstępie czytamy: „walka o zdrowie — to walka o kulturę, o radość życia, o możliwość otrzymania od życia wszystkiego, co ono dać może, do

czego człowiek dąży i do czego ma prawo“. Autor wierzy, że chłop polski może stanąć narówni z chłopem duńskim i holenderskim.

W sposób prosty i obrazowy podane są rady z higieny życia codziennego i otoczenia, dotyczące mieszkania, obejścia gospodarskiego, odzieży, higieny ogólnej, odżywiania, pielęgnowania dziecka, wiadomości o chorobach zakaźnych, wreszcie krótki rys ratownictwa. Ciekawej treści odpowiada ładna szata zewnętrzna. Książka jest wydana starannie i ozdobiona zajmującymi rycinami.

Autorowi, który już niejedną pracą zasłużył się higienie publicznej, należy życzyć, aby jego pożyteczne dzieło jaknajprędzej i jaknajszerszej dostało się „pod strzechy wiejskie“.

Samorząd u obcych

NOWA USTAWA O UREGULOWANIU FINANSÓW KOMUNALNYCH W CZECHOSŁOWACJI.

(F. B.). Z dniem 1 stycznia r. b. weszła w życie w Czechosłowacji ustawa z dn. 15 lipca 1927 r. o uregulowaniu finansów samorządu terytorjalnego t. j. gmin,

powiatów i krajów. Do dnia 1 stycznia r. b. samorzady mogły pobierać nieograniczony procentowy dodatek do podatków państwowych, a mianowicie do podatku budynkowego, gruntowego, dochodowego, podatku od rent i podatku od wyższych uposażeń służbowych itp. Obecnie w ustawie przewidziano maksymalną wysokość dodatków, a ponadto poddano samorzady ścisłej kon-

troli władz nadzorczych. Maksymalna wysokość dodatków do podatków państwowych wynosi dla gmin 200%, dla powiatów 110%, a dla krajów 160%. Procent ten może być podwyższony dla gmin na 300, a dla powiatów na 150, ale tylko wtedy, jeśli dochody z normalnych dodatków nie wystarczają na pokrycie oprocentowania i rat amortyzacyjnych pożyczek, zaciągniętych do 31 grudnia 1927 r.

Według ustawy z 15 lipca 1927 r. wszystkie uchwały o pobieraniu większych dodatków, aniżeli 100% w gminach i 50% w powiatach, wymagają zatwierdzenia władzy nadzorczej, której przysługuje prawo zwiększania względnie zmniejszania dodatków w granicach ustawowej maksymalnej wysokości. Władza nadzorcza bada w każdym poszczególnym wypadku, czy przy układaniu budżetu uwzględniono obowiązujące postanowienia odpowiednich ustaw i czy poszczególne pozycje mają uzasadnienie prawne. Jeżeli dochód z dodatków nie wystarcza na pokrycie wydatków zwyczajnych nawet przy zastosowaniu maksymalnej stawki procentowej, przewidzianej w ustawie, i dana gmina jest zmuszona do zwrócenia się do Wydziału Krajowego z prośbą o udzielenie jej subwencji z funduszu wyrównawczego, przeznaczanego na ten cel, a administrowanego przez Wydział Krajowy, to wtedy władza nadzorcza winna zbadać celowość poszczególnych pozycji w wydatkach. Władza nadzorcza może poczynić różne zmiany tak w wydatkach, jak i w ich pokryciu, może skreślać pozycje, zmniejszać i t. p., nadto, może polecić gminie zwiększenie już pobieranych stawek podatkowych do normy przewidzianej we wzorowych przepisach o pobieraniu podatków, które to przepisy opracowuje i wydaje Wydział Krajowy w porozumieniu z Ministerstwem Skarbu. Takie polecenia znoszą zupełnie uchwałę gminnego organu uchwalającego i w razie niewykonania takiego zlecenia grozi wójtowi kara do 5000 Kc. Przeciw przymusowi wykonania zmienionego przez władzę nadzorczą budżetu nie przysługuje samorządom prawo zaskarżenia decyzji władzy nadzorczej.

Na podstawie postanowień nowej ustawy o finansach komunalnych Wydziały Krajowe Czech i Moraw-Sląska wydały okólniki, zawierające wskazówki dla gmin i powiatów w sprawie przeprowadzenia postanowień ustawy. Okólnik Wydziału Krajowego Czech z kwietnia r. b. zarządza, że z sum budżetowych w pierwszym rządzie należy uskutecznić wydatki na uposażenia służbowe pracowników komunalnych, oprocentowa-

nie i raty amortyzacyjne, wszelkie zaś inne wydatki, wypływające z postanowień ustawowych oraz z umów, nie mogą przekraczać 30% faktycznych wydatków w 1926 r. na dany cel, o ile w budżecie na rok bieżący przewidziano na ten cel taką samą kwotę, co i w 1926 r. Wydatki zaś na cele kulturalne, opieki społecznej, oświatę i szkolnictwo należy odłożyć do czasu zatwierdzenia budżetu przez władzę nadzorczą, a wydatków czy to na prace przygotowawcze, czy też na kontynuowanie robót inwestycyjnych jak np. budowa dróg, wodociągów, szpitali, szkół i t. d. należy zupełnie zaniechać. Za nieprzestrzeganie przepisów tego okólnika samorządy tracą prawo do zwracania się o subwencję z funduszu wyrównawczego. Okólnik jest sprzeczny z postanowieniami ustawy, w myśl których gminy mogą gospodarować do czasu zatwierdzenia nowego budżetu w ramach budżetu zeszlórocznego.

Narzucone przez władze nadzorcze budżety przyczyniają sporo kłopotów gminom, gdyż badanie budżetu polega głównie na zmniejszeniu stawek procentowych i na dokonywaniu zmian w wydatkach. Wydział Krajowy Czech zaleca władzom nadzorczym pierwszej instancji skreślanie pozycji na opiekę nad dzieckiem i młodzieżą i wogóle na opiekę społeczną oraz na różne cele kulturalne i oświatowe. Nie lepiej powodzi się powiatom, które mają podobne trudności do pokonania, z tą tylko różnicą, że powiaty nie mają prawa pobierania samoistnych podatków, a jedynym źródłem dochodu są dodatki do podatków państwowych i dotacje z funduszu wyrównawczego. Natomiast gminy, otrzymując bardzo okrojony budżet do wykonania, są zmuszone do podwyższenia samoistnych podatków i opłat, by wywiązać się z obowiązków, jakie nakładają na nie istniejące ustawy. To też nie tylko partje, znajdujące się w opozycji do rządu, ale i partje rządowe oraz izby przemysłowe i handlowe domagają się jak najszybszej nowelizacji tej ustawy.

Dane powyższe, zaczerpnięte z artykułu L. Pözlza, zamieszczonego w czasopiśmie „Die Gemeinde”, wydają się zbyt przejawione. Nie ulega wątpliwości, że Czesi dążą do możliwie jak najdalszego skrępowania samorządu terytorjalnego, by w ten sposób odebrać swym mniejszościom już i tak nieliczne prawa. Zatem główną rolę w tej polityce odgrywa obawa przed mniejszościami, które narazie w państwie czechosłowackim są większością, a nie wrogię usposobienie względem idei samorządowej.

Z życia samorządu

POWIAT LIMANOWSKI W 10-LECIE NIEPODLEGŁOŚCI.

Na zebraniu rady przybocznej pow. Limanowskiego w dn. 26.X r. b. przed przystąpieniem do porządku dziennego przewodniczący podniósł, że w najbliższych tygodniach przypada 10-letnia rocznica wielkiej chwili dziejowej — wskrzeszenia Niepodległej Rzeczypospolitej Polskiej. Ku upamiętnieniu tej chwili powstają wielkie dzieła kultury, oświaty i wysiłku gospodarczego.

W tym pochodzie pracy i wysiłku i powiat Limanowski z natury ubogi nie pozostał w tyle. Na terenie powiatu powstaje

szkoła rolnicza jako ośrodek wiedzy i oświaty rolniczej — dla podniesienia dobrobytu gospodarczego naszej górskiej wsi.

Chcąc dać wyraz temu, że szkoła to dorobek powiatu z 10-letniego okresu naszej państwowości, że to wynik hasła rzuconych przez Wodza Narodu Marszałka Piłsudskiego o wyścigu pracy, — Przewodniczący postawił wniosek, ażeby z okazji rocznicy 10-lecia Odrodzenia Państwowości Polskiej i w związku z tem, że ze dworu w Łososinie Górnej, gdzie stanie szkoła rolnicza wyruszyły oddziały Strzelców w roku 1914 na bój o Wolność Polski — o powzięcie przez aklamację następujących uchwał:

„Członkowie Tymczasowego Zarządu Powiatowego w Limanowej na posiedzeniu dnia 26 października 1928 r. uchwalają celem upamiętnienia 10-lecia Odrodzenia państwowości polskiej:

I. powiatową szkołę rolniczą w Łososinie Górnej, jako pierwszą szkołę rolniczą w Polsce o typie górskim, która stanowi widoczny dorobek pracy gospodarczo-oświatowej powiatu limanowskiego z okresu ostatniego 10-lecia i ma na celu szerzenie oświaty rolniczej na Podhalu w kierunku rozbudowy gospodarstw pastewno - hodowlanych — nazwać imieniem Marszałka Józefa Piłsudskiego.

II. Prosić władze przełożone o wyjednanie w tym celu potrzebnego zezwolenia.

III. rozbudować i rozszerzyć powyższy ośrodek wiedzy i kultury gospodarczej przez utworzenie i prowadzenie przy tej szkole poradni weterynaryjnej.

IV. ufundować dla uczniów pochodzących z powiatu limanowskiego 50 miejsc bezpłatnych w ciągu następnego 10-lecia w tej szkole wraz z całym utrzymaniem a to po pięć miejsc każdego roku w okresie od 1928 do 1938 r.‘.

Powyższy wniosek uchwalono przez akklamację.

POWIAT BRZEZIŃSKI W 10-LECIE NIEPODLEGŁOŚCI.

Powiatowy związek komunalny celem najgodniejszego uczczenia 10-lecia Niepodległości organizuje w Brzezinach pod egidą Wydziału Powiatowego międzykomunalny związek budowy szkół powszechnych w powiecie Brzezińskim na następujących warunkach:

a) w skład związku wchodzi: powiatowy związek komunalny i gminy wiejskie powiatu Brzezińskiego,

b) koszta budowy szkół obciążają Sejmik w wysokości 20% sumy kosztorysu, gminy w wysokości 70% kosztów rozłożonych w stosunku do ilości morgów podatkowych, oraz tę gminę, w której powstaje szkoła, składką w wysokości 10% kosztorysu i wydzielenie odpowiedniego placu pod szkołę.

Projekt przewiduje na początek budowę szkół 7-klasowych we wszystkich gminach. Wybudowane kosztem związku stają się własnością gminy, na terenie której szkoła powstaje.

Projekty budowy opracowane będą w ten sposób, aby w razie potrzeby w tych miejscowościach, gdzie narazie nie zachodzi potrzeba wybudowania 7-klasowego budynku na wzniesionych budowlach można było przeprowadzić nadbudowy dla zmiany szkoły na typ wyższy.

Drugą uchwałą uczczenia Niepodległości Sejmik ufundował wieczyste stypendjum dla ucznia średniej szkoły rolniczej z powiatu brzezińskiego.

Trzeci projekt Sejmiku dotyczy dokończenia sadzenia drzew na drodze od granicy powiatu Łódzkiego do m. Brzezin.

Wreszcie powołany do życia Obywatelski Komitet dla uczczenia Niepodległości Państwa postanowił zakupić ze składek mieszkańców powiatu samolot wojskowy, który ma być ofiarowany w dniu święta narodowego t. j. 3 maja Najwyższemu Zwierzchnikowi sił zbrojnych Marszałkowi Piłsudskiemu.

Z POWIATU OSTROŁĘCKIEGO.

Wydział Powiatowy w Ostrołęce rozpoczął na terenie swego powiatu akcję racjonalnej hodowli lnu i zbytu tegoż. Sprowadzono maszyny szwedzkie do międlenia lnu marki „Helsingen“, które w Ostrołęce i w Mszyńcu (pogranicze z Prusami) przerabiać będą słomę lnianą. Wydział Powiatowy za pośrednictwem Spółdzielni „Rolnik“ w Ostrołęce i Spółdzielni Tkackiej „Kurpianka“ w Mszyńcu skupuje len od drobnych rolników, płacąc najwyższe ceny fabryczne i oddaje gotową przędzę lnianą (sprowadzaną z fabryk) po cenach najniższych. Tym sposobem drobny rolnik uzyskuje znacznie większy dochód, niż dotychczas i zaoszczędzi w wydatkach na przędzę.

W gminie Kurpiowskiej Dylewo tegoż powiatu założono Spółdzielnię guzikarską, która wyrabiać będzie guziki z masy perłowej. Już w dawnych latach w gminie tej wyrabiano guziki, lecz potem zaniechano. Obecnie samorząd powiatowy pobudził do życia też gałęź przemysłu ludowego.

Wydział powiatowy w Ostrołęce i organizację przez niego subwencjonowane otrzymały na Wystawie Rolniczo - Przemysłowej w Białymstoku największą ilość odznaczeń w postaci dyplomów, medali i listów pochwalnych za pracę i ekspozyty w dzie-

dzinie popierania przemysłu ludowego, rozwoju sadownictwa, regulację rzek, i za wyroby Szkoły Rzemieślniczo - Przemysłowej w Ostrołęce, poważnej placówki naukowej.

Wydział Powiatowy w Ostrołęce wspólnie z gminą Mszyca niec przystępuje do budowy 7-mio klasowej szkoły powszechnej w osadzie Myszyńcu na pograniczu Prus.

Dla uczczenia 10-lecia wskrzeszenia Państwa Polskiego wzniesiony zostanie w mieście Ostrołęce dom pracy inwalidów wojennych im. generała Józefa Bema. Samorząd powiatowy oraz samorząd gminny postanowiły poprzeć wydatnie finansowo budowę tego pomnika t. j. domu inwalidów.

Samorząd powiatowy i gminny postanowiły ofiarować urnę do mauzoleum, jakie ma być wzniesione w Tarnowie z okazji sprowadzenia prochów generała Bema. Cztery takie urny sprawują: Turcja, Węgry, Ostrołęka i Tarnów.

BUDŻET POW. ZW. KOM. W JAROSŁAWIU NA ROK 1928/29.

Tymczasowy Zarząd powiatu samorządowego w Jarosławiu uchwalił na posiedzeniu w dniu 21 sierpnia 1928 r. budżet powiatowy na rok 1928/29 z uwzględnieniem zmian, zaleconych przez Urząd Wojewódzki. Budżet ten mieści się zarówno w dochodach jak i wydatkach zwyczajnych w kwocie zł. 1.135.000,—, a w dochodach i wydatkach nadzwyczajnych w kwocie zł. 210.000,—. Budżet ten przedstawia się następująco:

Wydatki.

Nazwa działu	Wydatki zwyczajne	Wydatki nadzwycz.
I. Administracja	66.314.—	—
II. Majątek komunalny	5.000.—	—
III. Przedsiębiorstwa komunalne	—	—
IV. Spłata długów	410.173 —	—
V. Drogi i place publiczne	450.000.—	210.000.—
VI. Oświata	5.000.—	—
VII. Kultura i sztuka	2.000.—	—
VIII. Zdrowie publiczne	30.000.—	—
VIIIa. Opieka społeczna	17.000.—	—
IX. Popieranie rolnictwa	50.000.—	—
X. Popieranie handlu i przemysłu	2.000.—	—
XII. Bezpieczeństwo publiczne	26.000.—	—
XIIa. Świadczenia na rzecz innych związków komunalnych	49.513.—	—
XIII. Różne	22.000.—	—
Razem . .	1.135.000.—	210.000.—

Dochody.

Nazwa działu	Dochody zwyczajne	Dochody nadzwycz.
I. Majątek komunalny	5.500.—	—
II. Przedsiębiorstwa komunalne	—	—
III. Subwencje i dotacje	102.000.—	—
IV. Zwroty	127.022.—	—
V. Opłaty administracyjne	2.500.—	—
VI. Opłaty za korzystanie z urządzeń komunalnych	2.020.—	—
VII. Dopłaty	3.000.—	—
VIII. Udział w podatkach państw.	18.500.—	—
IX. Dodatki do podatków państwowych	184.147.—	—
X. Podatki samoistne	686.914.—	—
XI. Różne	3.397.—	210.000.—
Razem . .	1.135.000.—	210.000.—

Z powyższego zestawienia widzimy, że największy procent wydatków pochłania naprawa dróg i mostów, zniszczonych zupełnie w czasie wojny. Następnie z kolei idą wydatki na spłatę długów, na które składają się zaległości z roku 1926, 1927/28 za dostawę materiałów na drogi powiatowe i gminne w kwocie

250.000 zł., zaległe należności gminom powiatu tytułem dodatków do podatków państwowych za r. 1927/28 w kwocie 18.000 zł., zwrot pożyczki Ministerstwu Robót Publicznych w kwocie 25.000 złotych i przeszło 100.000 zł. tytułem rat amortyzacyjnych pożyczek zaciągniętych w 1904, 1914, 1925 i 1927 roku. Poza wydatkami na drogi, spłatę długów i na administrację największą pozycję w budżecie zajmują wydatki na popieranie rolnictwa, a więc na utrzymanie instruktora rolnego, na meljoracje pastwisk gminnych, na podniesienie hodowli bydła i trzody w powiecie, na sadownictwo i oświatę rolniczą. Działalność Tymczasowego Zarządu w dziedzinie zdrowia publicznego idzie we właściwym kierunku, gdyż główny nacisk położono na profilaktykę. W tym celu utrzymuje się 4-ch lekarzy samorządowych, którzy dwa razy tygodniowo udzielają w uruchomionych poradniach przeciwegruźliczych i przeciwigłogliczych porad bezpłatnie, a na 22 obwodowych aku-szerok, opłacanych przez pow. zw. kom., ciąży obowiązek prowadzenia wywiadów i skierowywania chorych do poradni. Następnie wydatki na badanie dzieci szkolnych, na badanie żywności, nad-

zór nad czystością ulic, podwórzy i studzien i t. d. przyczyniają się do tego, że ogólne wydatki na zdrowotność zajmują szóste miejsce w preliminowanych wydatkach budżetowych.

W dochodach pierwsze miejsce zajmują podatki samoistne, dalej dodatki do podatków państwowych, następnie zwroty od gmin powiatu wreszcie subwencje i dotacje od Skarbu Państwa i Województwa na utrzymanie dróg oraz od cukrowni w Przeworsku za nadmierne używanie dróg przy przewozie buraków do cukrowni.

W dochodach nadzwyczajnych przewiduje się wpływ z pożyczki, którą Tymczasowy Zarząd Powiatu zamierza zaciągnąć w Banku Gospodarstwa Krajowego, na odbudowanie zupełnie zniszczonych dróg.

Wysokość sum budżetowych oraz różniczkowanie wydatków świadczy o tem, że gospodarka samorządu powiatowego po wstrząsach, jakich doznała w okresie wojennym i powojennym, wkracza na normalne tory i przybiera właściwe jej formy.

K o m u n i k a t y

WSZYSTKO DLA PODNIESIENIA WYTWÓR-CZOŚCI KRAJOWEJ.

Trwające od dłuższego czasu w Polsce: ujemny bilans handlowy i bezrobocie pogarszają stan gospodarczy kraju i obniżają dobrobyt społeczeństwa.

Poprawa dokonana być może jedynie zgodnym wysiłkiem całego społeczeństwa. Żadne zarządzenia władz państwowych nie będą skuteczne, gdy społeczeństwo pozostanie biernem.

Nizka wytwórczość na głowę ludności polskiej i wysoki koszt produkcji, — są to główne przyczyny ujemnego bilansu handlowego i związanego z nim bezrobocia. Wytwórczość bowiem polska nie jest w stanie obronić się przed zalewem towarami zagranicznymi i nie jest w stanie konkurować na rynkach zagranicznych.

Jakkolwiek i inne czynniki, jak: cła, premje, kredyt, środki komunikacji, taryfy, obciążenia państwowe i socjalne etc. etc., mają znaczny wpływ na poprawę lub pogorszenie, — to jednak dominującym i będącym jedynie w rękach całego społeczeństwa jest *czynnik pracy wydajnej i sprawnej*.

Realizując hasło: „wszystko dla podniesienia wytwórczości krajowej”, wyrzeknijmy się towarów obcych, gdy także w kraju są produkowane, strońmy od towarów obcych, gdy bez nich obejść się dziś możemy, i współdziałajmy jednocześnie wszędzie i bezwzględnie podniesieniu wydajności i sprawności gospodarczej społeczeństwa, wszelkimi dostępnymi środkami, gdyż usunięcie z rynku towarów obcych bez wydatnego zasilenia go jednocześnie towarami krajowymi, zarówno do-bremi i taniej, wywoła drożyznę, mogącą pogorszyć znacznie nasze położenie gospodarcze.

Podnieść wydajność i sprawność gospodarczą społeczeństwa zdołamy, gdy *każdy obywatel Rzeczypospolitej na każdym bez wyjątku stanowisku* usuwać będzie istniejące marnotrawstwo: czasu, materiału i energii i wykorzystywać będzie swój czas w ten sposób, iż w tym samym czasie jak obecnie, wykona od dziś znacznie więcej.

A wtedy środki te, łącznie z podejmowanymi przez państwo, podniosą wytwórczość całego społeczeństwa, obniżą ceny, zwiększą konsumpcję, zmniejszą bezrobocie i przyczynią się do trwałej poprawy stanu gospodarczego Polski.

Dla skutecznego popierania wyrobów krajowych, Tow. „Liga Pracy” zorganizowało *Biuro informacyjne o źródłach wytwórczości krajowej*, oparte na materiałach, zbieranych przez Wydawnictwo Księgi Adresowej Przemysłu, Handlu i Finansów. Biuro udzielać będzie za zwrotem porta zgłaszającym się osobiście lub pocztą wszelkich informacji w tej dziedzinie.

Adres: *Biuro informacyjne wytwórczości krajowej*, Warszawa, Czackiego 3/5.

LIGA PRACY

Czackiego 5.

Warszawa, w październiku 1928 r.

INSTYTUT OŚWIATY DOROSŁYCH.

Uchwałą Walnego Zebrania Członków Centralnego Biura Kursów dla Dorosłych z dnia 21 października 1928 roku nazwa instytucji została zmieniona na: *Instytut Oświaty Dorosłych*,

(dawniej Centralne Biuro Kursów dla Dorosłych).

GMINA WIEJSKA I MIEJSKA

Budownictwo mieszkaniowe na wsi

(Dokończenie).

Holandja. Wynagrodzenia robotników rolnych są niezbyt wysokie, a często za małe w zestawieniu z kosztami budowy domów, dobrze zaprojektowanych. Na koszty budowy wpływają również wymagania, dotyczące warsztatów i obór. Urządzanie tych ostatnich jest ściśle związane z metodą uprawy w rozmaitych okręgach i dlatego ulega licznym wahaniom. Robiony jest wysiłek ustalenia dużej liczby planów, odpowiadających różnorodnym potrzebom. Istnieje zwyczaj budowy domów, oddzielnie stojących w miejscu dogodnym w stosunku do warsztatu pracy. Jeżeli robotnik rolny nie może znaleźć pracy na roli w ciągu dłuższych nieraz okresów, musi zarabiać, pracując samemu u siebie, czy to uprawiając mały ogródek, czy też prowadząc hodowlę na małą skalę. Jest to fakt dużego znaczenia ekonomicznego, ponieważ zapobiega wyłudnieniu się okręgów wiejskich. Dlatego Rząd wypożycza kapitał na kupno domu z kawałkiem gruntu. Ułatwia się również wydzierżawianie gruntów na dogodnych warunkach. Robotnik rolny musi wnieść przynajmniej 10% wartości domu i gruntu. Prawodawstwo, odnoszące się do robotników rolnych, przewiduje taką pomoc finansową tylko dla robotników, zajętych bezpośrednio lub pośrednio w rolnictwie lub w warzywnictwie. W niektórych okręgach jednak podjęto kroki, aby robotnicy, niekoniecznie trudniący się tym zawodem, mogli otrzymać hipotekę dla zabezpieczenia gruntu i budowy mieszkania. W wielu przypadkach hipoteka przedstawia 85% wartości kupna. Sprowadzanie w większej liczbie robotników sezonowych jest dla rolnictwa holenderskiego dość trudne, a tam, gdzie się to robi, dba się mało o dostarczenie mieszkań tym robotnikom.

Wielkie przedsiębiorstwa rolne są w Holandji mało znane, rzadko więc zachodzi potrzeba specjalnych budowli, przystosowanych do wymagań takich przedsiębiorstw. Duże folwarki są rzadkie i znajdują się w pobliżu małych ferm, których mieszkańcy udzielają chętnie pomocy w czasie żniw. Kilka lat temu nie zwracano uwagi na mieszkania robotników rolnych, którzy mieszkali razem z pracodawcami; dziś nastąpiło i pod tym względem polepszenie. Zarobki robotników w warzywnictwie ze względu na intensywniejszą uprawę są wyższe, niż zarobki robotników rolnych. To też domy ich są naogół lepiej urządzone od domów robotników rolnych.

Włochy. W ciągu ostatnich 50 lat włoskie rolnictwo zrobiło wybitne postępy, ale wiejskie budownictwo nie poprawiło się w tym samym stopniu. Domy są często zrujnowane i niedostatecznie higieniczne. W środkowych Włoszech można znaleźć wielkie osiedla wiejskie, w pozostałej części państwa przeważają wioski, a w niektórych okręgach pojedyncze fermy. Te ostatnie zostały uznane za najlepszą formę osiedla.

Utrzymanie domów, o które nie dbano w czasie wojny, obecnie się poprawiło, jest jednak jeszcze daleko od tego, co byłoby konieczne.

Nowe mieszkania, budowane na najbardziej ekonomicznych zasadach, winny według ogólnej opinji zawierać obszerną kuchnię ze zlewem na parterze, spiżarnię, schowanko i dla rodzin, mających kilkoro dzieci różnej płci, powinny być urządzone na innym piętrze więcej, niż z sypialnie, które mogą być niezbyt obszerne i wysokie. W pobliżu pokoi sypialnych winny być umieszczone umywalnie. Pożądane są ekonomiczne piece i elektryczne oświetlenie. Dla uzupełnienia mieszkania potrzebny jest mały dodatkowy budynek, zawierający kurnik, chlew i drwalkę.

Małe osobne domki mogą być budowane dla drobnych właścicieli i rolników, ale dla żonatyh rolników na wielkich i średnich folwarkach za najodpowiedniejszy sposób budowy jest uważany sposób grupowy.

Mieszkania dla nieżonatyh robotników mają małe znaczenie praktyczne, natomiast mieszkania dla robotników sezonowych zostały dzięki ustawodawstwu dość znacznie ulepszone.

Rząd szeroko popiera rolnictwo, pozostawiając mu dostateczną ekonomiczną wolność i siłę dla jego udoskonalenia się również w dziedzinie budownictwa mieszkaniowego.

Prowincje i gminy biorą udział w wykonaniu miejscowych robót publicznych oraz wydają proste przepisy budowlane o niewielkich wymaganiach dla praktycznego zastosowania.

Poważne dobroczynne instytucje powinny dać przykłady dobrego budownictwa za pośrednictwem swoich doświadczonych biur technicznych. Stowarzyszenia techniczne i zawodowe winny wnieść swoją część przez publikacje, studia i propagandę. W każdym razie udział czynników zainteresowanych jest najważniejszy.

Robotnicy folwarczni, których stopa życiowa znacznie się obecnie podniosła, muszą być przekonani, że zdrowy dom jest nie tylko dobrodziejstwem, ale że mogą to osiągnąć przez pewne ofiary materialne.

Właściciele folwarków winni rozumieć, iż odpowiednie zaopatrzenie pracujących u nich ludzi jest nie tylko ich obowiązkiem, ale także rentownym wkładem w państwo, którego dobrobyt opiera się na rolnictwie.

Szwajcaria. Posiada fermy małe i średnie, od stuleci ma gęste zaludnienie. Typem najczęstszym osiedla jest wioska, na wzgórzach i w górach dość liczne są oddzielne fermy i małe grupy domków. Typ budynku jest zależny od klimatu, warunków ekonomicznych i tradycyjnych wymagań technicznych i jest bardzo rozmaity. Zwykle jednak budynki mieszkalne i inne są solidnie budowane i dosyć obszerne dla wieśniaka, jego

rodziny i większej części jego produktów rolnych. Niestety często się zdarza, że skutkiem ograniczonej przestrzeni osiedla trudna jest b. intensywna uprawa roli; tembardziej jest to niekorzystne, gdyż większe własności mają tendencję w kierunku rozdrabniania.

Próbowano zmniejszyć gęste zaludnienie po wsiach przez stwarzanie kolonij rolniczych; jest to jednak sposób kosztowny i nie może być przeprowadzony bez pomocy państwa. Subsydja rządowe są udzielane pod warunkiem, że subsydjowane фермы nie mogą być sprzedane w ciągu pewnej liczby lat.

Budowa domów dla robotników rolnych i najemników nie jest ważnym zagadnieniem w Szwajcarii, bowiem liczba robotników żonatyh i sezonowych jest niewielka, a nieżonaci robotnicy mieszkają u swoich pracodawców. Wydział budowlany związku szwajcarskich fermerów służy wieśniakom radą i techniczną pomocą we wszystkich kwestjach budownictwa wiejskiego.

Danja. Ze względu na nieznaczną liczbę robotników rolnych zagadnienie dostarczenia im zdrowych mieszkań ma tu stosunkowo małe znaczenie, cała uwaga jest raczej wrócona na mieszkania dla samodzielnych drobnych właścicieli ziemskich.

Odpowiednie przepisy regulują warunki pracy robotników rolnych, ale dążeniem ustawodawstwa jest w pierwszym rzędzie popieranie prywatnej parcelacji oraz stwarzanie drobnych własności, które dają możność ludności wiejskiej prowadzenia niezależnego bytu.

Od roku 1899 udzielano w tym celu tanich pożyczek państwowych na kupno gruntu i domu aż do wysokości 90% ich wartości, a w ostatnich latach przyznawano także specjalne subwencje. W ten sposób przeciętnie 1.000 nowych drobnych gospodarstw powstaje corocznie.

Sprawa nie jest rozwiązana, bowiem obdzielenie bezrolnych ziem stanowi wielkie trudności, a wielu drobnych właścicieli nie posiada jeszcze ziemi w takiej ilości, któraby pozwalała na samodzielne życie.

Finlandja. Jest to typowy kraj rolniczy, blisko 66% ludności trudni się rolnictwem lub pokrewnemi zawodami. Od roku 1918 swej niepodległości Finlandja przeprowadziła wiele reform w celu polepszenia warunków mieszkaniowych na wsi. Przeszło 71.000 dzierżawionych gospodarstw przeszło na własność, dalsze 20.000 czeka ten sam los.

Pod kierunkiem oraz z pomocą Rządu powstają drobne gospodarstwa dla robotników rolnych, którzy pragną mieć ziemię na własność. Zarówno dzierżawcy, jak i właściciele budują sobie teraz znacznie lepsze mieszkania, niż przedtem. Na ulepszenie mieszkań były od roku 1922 udzielane pożyczki państwowe do wysokości 75% wartości domu. Pożyczki te udzielano na 5%, a zwrot ich obowiązywał w ciągu 10 — 20 lat. W roku 1927 stworzono specjalny fundusz mieszkaniowy,

oparty na trwalszych podstawach; z funduszu tego gminy udzielają pożyczek na budowę 2 — 3 pokojowych mieszkań. Pożyczki te sięgają wysokości 30 — 40% kosztów budowlanych, są one naogół zapisywane na drugi numer hipoteki, oprocentowanie wynosi 4½%, a zwrot musi nastąpić w ciągu 24 lat.

Ponadto państwo stara się ulepszyć warunki mieszkaniowe na wsi przez udzielanie rad budującym się za pośrednictwem swego biura budowlanego i urzędu kolonizacyjnego. Niektóre stowarzyszenia rolnicze pracują w tym kierunku dość pomyślnie. Działalność rządu na polu reformy mieszkaniowej jest obecnie w stadium przejściowem, gdyż w roku 1927 powołano specjalną komisję państwową, która ma przedstawić propozycje co do nowych planów w tej dziedzinie.

Polska. U nas sprawa mieszkań na wsi przedstawia bardzo doniosłe zagadnienie tem więcej, że Polska, jako kraj rolniczy, musi dbać o rozwój swego rolnictwa, stanowiącego najlepszą podstawę dobrobytu. Bez uregulowania budownictwa wiejskiego sporządzenie planów regionalnych natrafiać będzie na wielkie przeszkody. Stosunki mieszkaniowe na wsi poprawiają się bardzo powoli, bowiem kontrola nad budownictwem wiejskiem nie da się zupełnie porównać z kontrolą budowlaną, jaka istnieje prawie we wszystkich miastach. Na Zjeździe mieszkaniowym w Paryżu zaznaczyłem, że praca Polski w wymienionej dziedzinie idzie zasadniczo w trzech kierunkach: ustawodawstwa, szkolnictwa i propagandy oraz inspekcji. Nowa ustawa budowlana może mieć dodatni wpływ na poprawę budownictwa mieszkalnego na wsi, również opracowany już w Departamencie Służby Zdrowia projekt rozporządzenia Ministrów Spraw Wewnętrznych, Pracy i Opieki Społecznej i Rolnictwa w sprawie mieszkań dla stałych i sezonowych robotników rolnych i służby folwarcznej. Co do szkolnictwa, to w Państwowej Szkole Higjeny na wszystkich kursach dla lekarzy, inżynierów, kontrolerów sanitarnych, nauczycieli i t. p. wykłada się planowanie osiedli, sprawy mieszkaniowe, oraz higjienę wsi, prowadząc w ten sposób uświadamianie kierowników życia społecznego. Również inspekcje, które prowadzą czynnik administracyjny, przyczyniają się do wyświetlenia podstawowych potrzeb wsi, stan domu, mieszkań i ich otoczenia nie może ująć uwagi znającego się na rzeczy inspektora. Dopiero całość tych trzech działalności może podnieść stan budownictwa mieszkalnego na wsi.

Nie przesadzimy, jeżeli powiemy, że stan budownictwa wiejskiego w Polsce jest opłakany. Stan ten po części ilustruje interesująca w swoim rodzaju broszura Dra J. Kowalczewskiego p. t. „Stan mieszkań służby folwarcznej”, Warszawa 1927.

Uzdrowotnienie naszej wsi zależy w pierwszym rzędzie od uporządkowania stosunków budowlanych. Nie obejdzie się tu bez finansowej pomocy ze strony Państwa.

Inż. Mag. Z. Rudolf.

Z GMIN

KURS DLA RACHMISTRZÓW GMIN WIEJSKICH. W dniach od 2 do 6 lipca 1928 r. włącznie — odbył się w Wydziale powiatowym w Jarosławiu kurs dla rachmistrzów gmin wiejskich.

W kursie tym wzięło udział 30-tu sekretarzy gminnych, prowadzących dotychczas rachunkowość w tych gminach.

28-miu kursistów ukończyło kurs z postępowaniem bardzo dobrym.



Kurs dla pisarzy-rachmistrzów gmin wiejskich w Jarosławiu.

W 66-ciu godzinach szkolnych, zaznajomiono kursistów z przepisami nowej instrukcji rachunkowo - kasowej i przerobiono z nimi ćwiczenia praktyczne, zakładając potrzebne książki rachunkowe dla urzędów gminnych, w których kursисти są pisarzami gminnymi, a ponadto wyłożono najelementarniejsze wiadomości z zakresu ustroju samorządu i wszystkich najważniejszych ustaw i przepisów — z którymi spotyka się pisarz gminny w codziennym urzędowaniu.

Koszta pomieszczenia i utrzymania kursistów wyniosły kwotę 1.146 zł. 50 gr., którą pokrył Wydział powiatowy.

Kurs zakończył się wspólną fotografią.

ROCZNE SPRAWOZDANIE Z PRAC RADY GMINNEJ GMINY CHOCIEŃCZYCKIEJ POW. WILEJSKIEGO. Kiedy w roku 1927 rozwiązane zostały Rady gminne, niektórzy gminiaci starali się dowiedzieć, że to odświeżenie organów samorządu gminnego może przynieść niepowetowane straty dla tegoż samorządu, w najlepszym zaś wypadku z organów tych zrobi się instytucje śpiące, pozbawione wszelkiej inicjatywy i zrozumienia dla sprawy społecznej. Nowi ludzie, którzy wejdą do rad gminnych, jako nieobeznani z pracą i zadaniem samorządu, nie potrafią należycie wywiązać się z włożonych nań obowiązków, a wszystko to będzie ujemnie odbijało się na idei samorządowej.

Szczególnie wielkie niebezpieczeństwo miało zagrażać samorządom w województwach wschodnich, gdzie stosunki narodowościowe, religijne i polityczne są tak skomplikowane.

Już przeszło rok jak urzędują nowe rady gminne, warto więc obejrzeć się wstecz, aby się przekonać, czy sprawdziły się przepowiednie tych pesymistycznie zapatrujących się jednostek.

Co do rady gminnej gminy Chocieńczyckiej — to

niżej zamieszczone sprawozdanie świadczy aż nazbyt dobrze, że nie jest tak źle, jak sobie wyobrażano.

Rada Gminna gminy Chocieńczyckiej pomimo dość trudnych warunków wykazała, że potrafi dbać o dobro swoich gminiaków. Ten jednoroczny okres pracy wykazał, że nowa rada gminna dotychczas wywiązywała się dość dobrze z włożonych nań obowiązków.

Sprawozdanie poniższe, aczkolwiek nie jest imponujące, to jednak bardzo dużo świadczy, że rada gminna nie była instytucją śpiącą, jak to przepowiadano.

W okresie rocznym, t. j. od 6.VIII.1927 r. do 13. VIII.1928 roku, odbyła ona 15 prawomocnych posiedzeń, na których zostały powzięte 104 uchwały, dotyczące najrozmaitszych dziedzin życia i zmierzających do podniesienia stanu kulturalnego, gospodarczego i zdrowotnego swoich gminiaków.

Poza szeregiem mniej doniosłych uchwał z dziedziny opieki społecznej, gospodarki drogowej i stosunków zdrowotnych, jako najbardziej zasługujące na podkreślenie są następujące uchwały:

1. Uchwalono wybudować 2 klas. szkołę w Karpowiczach, ponieważ mieści się ona w lokalu zupełnie nieodpowiednim.

2. Postanowiono wybudować łaźnię gminną w Chocieńczycach.

3. Uchwalono zorganizować w każdym większym osiedlu pogotowie przeciwpożarowe i zaopatrzyć je w najniezbędniejszy sprzęt pożarniczy.

4. Uchwalono przeprowadzić głosowanie oraz dołożyć wszelkich starań, ażeby mieszkańcy gminy uchwalili całkowity zakaz sprzedaży napojów alkoholowych na terenie gminy.

5. Dla podniesienia sprawności miejscowej straży pożarnej, w drodze odpowiedniej uchwały, zapewniono jej środki przewozowe.

Niektóre z tych uchwał już zostały wykonane (np. budowa łaźni, pogotowie przeciwpożarowe, itp.), niektóre zaś są w toku wykonania.

Przy uchwalaniu preliminarza budżetowego na rok 1928/1929 rada gminna także wykazała dużo zrozumienia dla sprawy społecznej. Świadczą o tem sumy preliminowane w budżecie na cele kulturalno - oświatowe, bezpieczeństwa publicznego i t. p., z których większe są następujące:

- | | |
|---|----------|
| 1. na zapomogę dla kursów kroju i szycia w Chocieńczycach | 1500 zł. |
| 2. na zapomogę dla straży pożarnej | 1000 „ |
| 3. na Przysposobienie Wojskowe i W. F. | 300 „ |
| 4. na L. O. P. P. | 100 „ |

Ponadto na szkolnictwo powszechne uchwalono przeszło 10.000 zł., co stanowi około 30% ogólnej sumy budżetu.

Warto nadmienić, że przy uchwalaniu budżetu rada gminna rozporządzała bardzo szczupłymi źródłami dochodowymi, pomimo to — jednak powyższe sumy uchwaliała.

Dla charakterystyki należy dodać, że Rada Gminna postanowiła także zapisać gminę Chocieńczycką na członka wspierającego Koła Przyjaciół Akademika,

WYBORY DO RAD MIEJSKICH SOSNOWCA I DĄBROWY. Magistraty Sosnowca i Dąbrowy Górniczej otrzymały z Min. Spraw Wewn. dekrety o rozwiązaniu z dniem 13 października r. b. rad miejskich. Nowe wybory odbędą się 18 listopada r. b.

Z RADY MIEJSKIEJ M. ŁODZI. Na posiedzeniu Rady miejskiej m. Łodzi, odbytem dnia 5 b. m. zatwierdzono zawartą przez Magistrat umowę z tow. łódzkich elektrycznych kolejek dojazdowych, zapewniającą robotniczej ludności przedmieść tanią i dogodną komunikację tramwajową z miastem.

Wiadomości gospodarcze

CŁO PRZYWOZOWE OD ŻYTA.

Weszło w życie rozporządzenie Ministrów: Rolnictwa, Przemysłu i Handlu oraz Skarbu, na mocy którego cło przywozowe od żyta pobierane będzie od 100 kg. zł. 11. Ministerstwo Skarbu może zwolnić od tej opłaty. (Arol).

ZAKAZ PRZYWOZU KASZY JĘCZMIENNEJ.

W dniu 1 listopada b. r. weszło w życie rozporządzenie Rady Ministrów, na mocy którego, przywóz kaszy jęczmiennej do obszaru celnego R. P. jest zabroniony do dnia 31 lipca 1929 r. włącznie. Pewne ilości kaszy jęczmiennej od powyższego zakazu może zwolnić Minister Przemysłu i Handlu w porozumieniu z Ministrem Skarbu. (Arol).

KREDYTY P. B. R. W NAWOZACH SZTUCZNYCH.

Zapoczątkowana przez Państwowy Bank Rolny w r. 1925 akcja kredytowania rolnictwa w nawozach sztucznych wzrasta z roku na rok, przyczyniając się wydatnie do rozpowszechniania wśród drobnych rolników tego ważnego środka podnoszenia wydajności ziemi. Podczas gdy w roku 1925 Państwowy Bank Rolny dostarczył drobnym rolnikom w obu sezonach (wiosennym i jesiennym) 11.777 ton różnych nawozów sztucznych, w roku 1926—87,265 ton, w r. 1927—156,789 ton — to w roku bieżącym ilość ta wzrosła do olbrzymiej cyfry 331,336 ton (po 1000 kilogramów), ogólnej wartości około 58,728,000 zł.

P. B. R. udziela kredytu w nawozach sztucznych za pośrednictwem organizacji spółdzielczych i komunalnych oraz bezpośrednio grupom rolników w tych miejscowościach, na terenie których nie działa żadna z wymienionych organizacji; obecnie P. B. R.

Na temże posiedzeniu uchwalono statut stypendjalny dla akademików Łodzian im. Bolesława Limanowskiego, oraz opracowane przez magistrat przepisy o udzielaniu z funduszków miejskich zapomóg na wpisy szkolne młodzieży szkół średnich, zarówno ogólnokształcących, jak zawodowych.

Pozatem Rada miejska przyznała kredyt na przebudowę gmachu miejskiego kinematografu oświatowego, z którego stworzony będzie pierwszy dzielnicowy teatr robotniczy.

przystąpił już do organizacji akcji nawozowej na sezon wiosenny 1929 roku. Dodać należy, iż odbiorcami nawozów są w dużej mierze rolnicy, którzy ich do tej pory nigdy jeszcze nie używali przy uprawie ziemi. (Arol).

KURSY WALUT.

(notowane na giełdzie warszawskiej w dn. 12. XI. 1928).

1 dol. St. Zjedn. — 8,88 — 8,92 zł.

100 frank. szwajc. = 172,04 — 171,18 zł.

1 funt szterl. = 43,34 — 43,13 zł.

100 frank. franc. = 34,76 — 34,93 zł.

CENY ZBOŻA.

(Ceny za 100 kg. franco stacja załadowania).

W dn. 12. XI. 1928 r.: Warszawa:

Zyto 36,5 — 37 zł.

Pszenica 47 — 47,5 zł.

Jęczmień 36,75 — 37,25 zł.

Owies nowy 36,5 — 37 zł

NABIAŁ.

W dn. 16. X. 1928 r.: Warszawa:

Mleko niezbierane: Cena za 1 litr mleka w hurcie 0,50 zł.

Masło: za 1 kg. w detalu: wyborowe luksusowe 8 zł. mleczarskie deserowe II gat. 7,2 zł.; mleczarskie solone 6,8 zł. oseiłkowe 7 zł.

Ceny masła w hurcie rozumieją się o 10% mniej cen detalicznych.

Jaja świeże za skrzynię (24 kopy) 260 — 270 zł.

Jaja świeże za sztukę 0,26 zł.

Poradnik samorządowy

1. Pytanie: urząd gminy Łubnice, powiatu Stopnickiego zapytuje:

1) czy Rada gminna względnie Dozór Szkolny może wydzielić kierownikowi szkoły względnie nauczycielowi tylko 2 morgi gruntu z osady szkolnej ukazowej, a pozostałą część przestrzeni wydzierżawić na cele szkolnictwa.

2) która z gmin jest uprawniona do opodatkowania podatkami gminnymi grunta należące katastralnie do danej gminy, a położone w sąsiedniej gminie, czy gmina do której katastralnie należą te grunta, czy też gmina, na terenie której one się znajdują.

Odpowiedź: 1) miarodajnym jest tu brzmienie ust. 1 art. 44 ustawy z dnia 9. X. 1923 r. (Dz. U. Nr. 116, poz.

1073), z którego wynika, że gminy mają obowiązek dostarczać kierownikom szkół jedynie 2 morgi gruntu; większy obszar mogą dostarczać, lecz nie są do tego zobowiązane.

2) ta gmina uprawniona jest do opodatkowania pewnych gruntów, która posiada je w katastrze. Natomiast stan rzeczy przedstawiony w pytaniu jest nienormalnym i powstał zapewne z tego powodu, że granice tych dwóch gmin uległy zmianie, a nie zdążono jeszcze uporządkować spraw podatkowych. Należy to w najszerszym czasie uczynić. Podatki gminne pobiera się na terenie gminy z tych gruntów, które opłacają na terenie tej gminy państwowy podatek gruntowy wraz z dodatkami komunalnymi. H. i P.

Wydział Powiatowy w Wołkowyskuogłasza **KONKURS** na posady

- a) Kierowniczkę schroniska dla sierot w Swisłoczy o typie koedukacyjnym.
b) 3 wychowawczyń schroniska

Posady do natychmiastowego objęcia. Uposażenie zależnie od umowy. Wymagane kwalifikacje, upoważniające do objęcia tych stanowisk, w szczególności zaś kandydatka na Kierowniczkę powinna odpowiadać warunkom rozporządzenia Ministra Pracy i Opieki Społecznej z dnia 10 października 1927 r., ogłoszonego w Dzienniku Ustaw Nr. 100 ex 27 poz. 866.

Do podania należy dołączyć:

- a) szczegółowy życiorys
b) odpis dowodu o posiadaniu obywatelstwa Polskiego
c) odpisy świadectw szkolnych i z dotychczasowej pracy oraz wskazać osoby i instytucje mogące udzielić referencji.

Podania nieuwzględnione pozostaną bez odpowiedzi.

Przewodniczący Wydziału
Starosta Powiatowy

(—) *K. Eustachiewicz.*

Wydział Powiatowy Sejmiku Lubartowskiego

ogłasza

KONKURS

na posadę sejmikowego **technika budowlanego**
z poborami w/g VIII st. sł.

Wymagane średnie wykształcenie techniczne
i praktyka budowlana

Podania należy wnosić do Wydziału Powiatowego Sejmiku Lubartowskiego do dnia 5 grudnia 1928 r.

Przewodniczący
Wydziału Powiatowego
Starosta Powiatowy

A. Krauze

OGŁOSZENIE**Stanowisko powiatowego inżyniera drogowego**

(budowniczego powiatowego) jest od 1 stycznia 1929 r. do objęcia w jednym z większych powiatów województwa pomorskiego.

Uposażenie według VII, względnie VI, grupy pragmatyki dla urzędników państwowych, 15% dodatek komunalny i dodatkowe wynagrodzenie za prowadzenie robót inwestycyjnych we własnym zarządzie, albo według umowy.

Wymagane jest wykształcenie wyższe wzgl. średnie, w obu wypadkach kilkuletnia praktyka, nieprzekroczony 35 rok życia.

Do podań dołączyć należy życiorys własnoręcznie pisany, uwierzytelnione odpisy świadectw szkolnych i praktyki zawodowej, a w podaniach także podać warunki wymaganego wynagrodzenia.

Wnioski składać należy pod cyfrą „XYZ” do Redakcji naszego pisma.

Wydział Powiatowy w Ostrołęce

ogłasza

KONKURS

na stanowisko Inspektora Rolnego z poborami według VIII-ej względnie VII-ej kategorii plac zależnie od kwalifikacyj.

W a r u n k i:

- 1) obywatelstwo polskie.
- 2) nieprzekroczony 40 rok życia,
- 3) ukończenie conajmniej średniej szkoły rolniczej, praktyka trzyletnia na stanowisku instruktora rolnego.

Podania należy udokumentowane (z odpisami świadectw szkolnych i pracy) z powołaniem się na referencje osób wiarygodnych składać należy do Wydziału Powiatowego w terminie do 1-go grudnia r. b.

Przewodniczący Wydziału Powiatowego
Starosta Ostrołęcki:

(—) *inż. H. Bieńkiewicz.*

KRAJOWE TOWARZYSTWO MELJORACYJNE Sp. Akc. ZARZĄD i CENTRALNE BIURO TECHNICZNE:

Warszawa, ul. Kopernika 30. Tel. centr. 58-04, 158-39, 158-01; dyr. 58-07, 506-36.

Skrót teleg. Warszawa — Meljoracje.

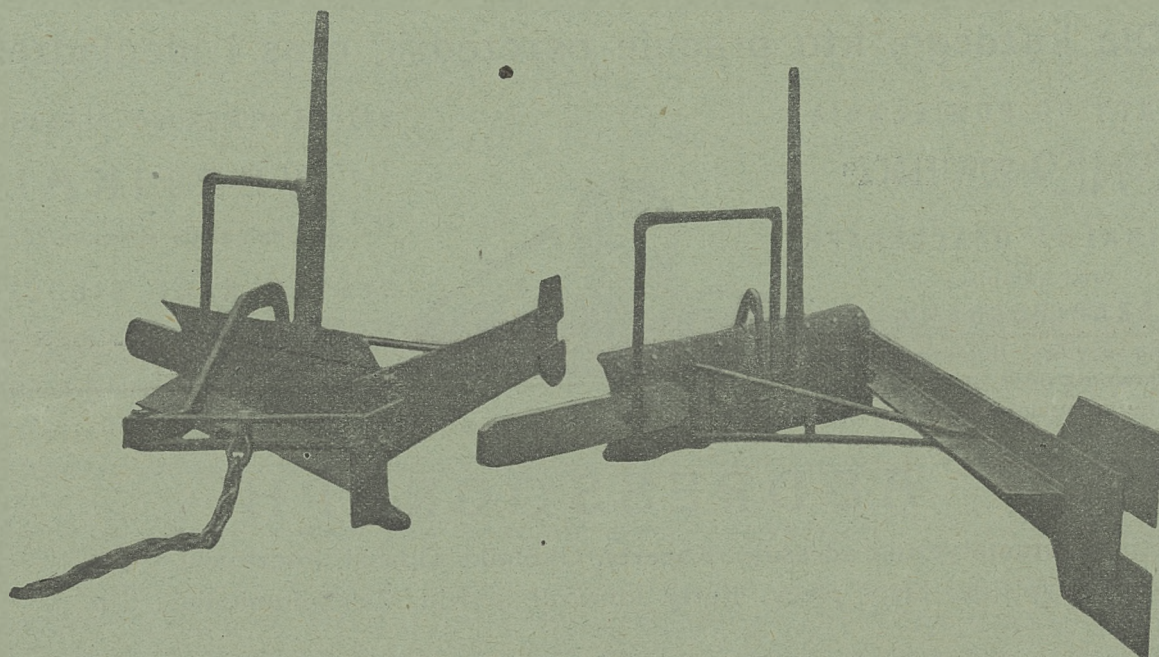
Oddziały: Toruń, Kalisz, Włocławek, Łęczyca, Radom, Częstochowa, Wilno, Piotrków, Płock, Brześć n/B, Kraków.

Institucja o charakterze społecznym, powstała w 1905 r., współpracująca nad szerzeniem meljoracji z instytucjami państwowymi, samorządowymi i organizacjami rolniczymi — ukwalifikowana przez Ministerstwo Rolnictwa.

Ekspertyzy, projekty generalne dla wydziałów powiatowych i spółek wodnych, projekty szczegółowe oraz nadzór techniczny i kontrola nad wykonaniem wszelkich przedsięwzięć meljoracyjnych.

Meljoracje rolne (osuszanie, nawadnianie, zraszanie), meljoracje podstawowe (regulacja rzek, kanały), budowa stawów, zakłady wodne, technika sanitarna, budowa dróg, budowle wiejskie oraz pomiary dla celów parcelacji, scalania i t. p.

Kredyty długoterminowe i krótkoterminowe na sporządzanie projektów i wykonanie robót — w szerokich rozmiarach.



KOPACZE ROWÓW, RÓWNACZE, WŁOKI, SZUFLE KONNE. Zrzeszenie Samorządów Powiatowych

Warszawa, ul. Dobra 28.

Nakładem spółki wydawniczej „SAMORZĄD” wyszła z druku broszura

p. S. GLISZCZYŃSKIEGO p. t.:

INSTRUKCJA BIUROWA DLA URZĘDNIKÓW GMINNYCH I WEWNĘTRZNA ORGANIZACJA GMINY W B. ZABORZE ROSYJSKIM

Broszura traktuje o następujących sprawach: 1) Pomieszczenie Urzędu Gminnego, 2) Urządzenia wewnętrzne, 3) Pracownicy gminni, 4) Instrukcja biurowa dla gminy wiejskiej, 5) Samorząd gromadzki, 6) Zebrania sołtysów, 7) Posiedzenia Rady gminnej, 8) Komisje Rady Gminnej. Stron 48.

Broszura winna znaleźć się w rękach każdego radnego gminnego, każdego członka komisji rady gminnej i wogóle każdego działacza gminnego.

Cena za jeden egzemplarz wraz z przesyłką zł. 1.—. Cena za 10 egzemplarzy wraz z przesyłką zł. 7 gr. 50.

Wysłała spółka wydawnicza „SAMORZĄD”, Warszawa, Plac Napoleona 7 po uprzednim wpłaconiu należności na konto w P. K. O. № 1520.

S P Ó Ł K A

I N Ż Y N I E R Ó W M E L J O R A C J I

Warszawa, Złota 21 m. 4, tel. 204-73.

OSUSZANIE.

DRENOWANIE.

STAWY RYBNE.

DROGI.

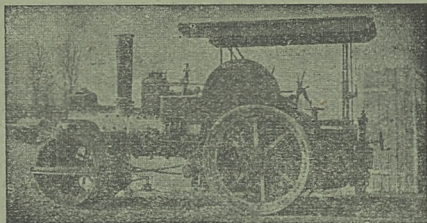
Dogodne warunki.

KREDYT MELJORACYJNY

Szybkie wykonanie.

**FRANCISZEK
KOWALEWSKI**

Poznań, Słowackiego 8
Budowa Dróg i Szos
oraz wypożyczanie
Walców Parowych
10000—20000 kg. wagi
Rok zał. 1904.



Pośrednictwo Pracy

Poszukuje posady felczer weter. lat 29, praktyki posiadam 9 lat przy leczeniach zwierząt i wolnej praktyki oraz 7 lat praktyki przy rzeźniach jako oglądacz mięsa i trichinoskopji; posiadam świadectwo uzdolnienia i ukończenia kursu badaczy mięsa i trichinoskopji według rozporządzenia Ministerstwa Rolnictwa. Obejmę posadę oglądacza mięsa lub przy lecznicy zwierząt. Zgłoszenia proszę kierować do redakcji „Samorządu“.

Dla każdego, kto pragnie oszczędzić czas i pieniądze:

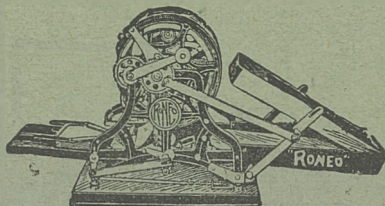
APARATY DO POWIELANIA:

„RONEO-POWIELACZ”

ORYGINALNY OPALOGRAPH

oraz najtańszy
SZAPIROGRAPH

powielają szybko, dokładnie i wy-
raźnie dowolną ilość okólników, for-
mularzy, rysunków, map i t. p.



SYSTEM NUMEROWO-ALFABETYCZNY

VERTIKAL

do odkładania korespondencji.

SYSTEM KART WIDOCZNYCH

RONEO-DEX

do prowadzenia wszelkiej kontroli oraz
ewidencji

ADDRESSOGRAPH

Automatycznie adresuje: Koperty, Okólniki, Opaski, Pocztówki i t. p.

Wypisuje: Listy płacy, Karty kontroli godzin, Zawiadomienia i t. p.

TOW. BLOCK-BRUN, SP. AKC.

WARSZAWA — HOTEL BRISTOL

Oddziały: Katowice, Kraków, Lwów, Łódź, Poznań, Wilno, Gdańsk.

FABRYKA KAS OGNIOTRWAŁYCH

HENRYK JARDEL

Warszawa, Zarząd i Skład Fabryczny: ul. Miodowa 14, tel 137-99
Fabryka: ul. Madalińskiego 29 (posesja własna)

POLECA: KASY OGNIOTRWAŁE, PANCERNE i STALO-BE-
TONOWE — NIE ULEGAJĄCE ŻADNYM USZKODZENIOM — KASY DO WMURO-
WFANIA, SZAFY ŻELAZNE, KASETKI, KLÓDKI, PRASY DO KOPJOWANIA — BU-
DOWA SKARBCÓW i DRZWI PANCERNYCH.

KOSZTORYSY, KATALOGI WYSYŁAMY NA ŻĄDANIE.

BIURO TECHNICZNE FABRYKI SPORZĄDZA RYSUNKI I PROJEKTY.

FIRMA EGZYSTUJE OD 1892 R.

