

KRYNICA.

Wychodzi w czasie od 10 maja do 10 października co tydzień.

Egzemplarz pojedynczy 15 hal. Abonament za sezon w miejscu 2 Kor. 40 hal., z przesyłką pocztową 3 Kor. 20 hal.

Ceny anonsów przez przeciąg całego sezonu: Cała stronica 255 × 188 m/m 100 Kor., 1/2 str. 60 Kor., 1/4 str. 35 Kor., 1/8 str. 20 Kor., 1/16 str. 12 Kor., 1/32 str. 7 Kor.

C. k. Zakład zdrojowy

(w Karpatach, w Galięji).

Powiat i Starostwo:

NOWY SĄCZ.

Stacja kolei:

MUSZYNA-KRYNICA

oddalona 10 klm.

Czas jazdy koleją:

z Krakowa . . . 5¹/₂ godzin.
ze Lwowa . . . 10 "
z Pesztu . . . 9 "

Cztery pociągi osobowe
dziennie w każdym kie-
runku.

Osobne bezpośrd. wag. ny
z Krakowa i Podwoleczysk.



Dom zdrojowy w Krynicy.

SEZON I.

od 15 maja do 30 czerwca.

SEZON II.

od 1 lipca do 24 sierpnia
(względnie co do cen do
31 sierpnia).

SEZON III.

od 25 sierpnia (względnie
od 1/9) do 10 października.

Poczta i telegraf w miejscu.

Położenie 590 m. n. p. m.

C. k. Sąd powiatowy, c. k.
notaryat i c. k. urząd po-
datkowy

MUSZYNA.

C. k. Sąd obwodowy
i c. k. Dyrekcya okręgu
skarbowego

NOWY SĄCZ.

CZEŚĆ INFORMACYJNA.

Zestawił c. k. Zarząd zdrojowy (Ant... Mra...).

Władze, urzędy, kasy i t. p.

1. **Kapelania rzymsko-katol.** (w domu pod „Orłem“, I. piętro). Sprawami kapelanii zawiadują kolejno: a) ks. kanonik ANDRZEJ GRUSZKA, wicedziekan staro-sądecki i proboszcz muszyński, kaw. ord. Franc. Józ.; b) ks. wikary STANISŁAW SZABŁOWSKI, katecheta muszyński. Kapelania istnieje tylko w czasie sezonu.

2. **Grecko-katol. urząd parafialny** (obok cerkwi we wsi): a) ks. kanonik GABRYEL HNATYSZAK, proboszcz; b) (posada wikarego nie obsadzona).

3. **C. k. Zarząd zdrojowy, zarazem Przełożonstwo obszaru dworskiego i Inspektorat zdrojowy:** (łazienki mineralne, I. piętro, pawilon II., środkowy). C. k. zarządca zdrojowy: ANTONI MRAVINCICS, c. k. sekretarz Namiestnictwa. Godziny urzędowe: codziennie od 10 do 12 przedpołudniem. Zarząd zdrojowy administruje całym zakładem, o ile tenże jest własnością funduszu religijnego, zastępuje obszar dworski i wykonuje policję bezpieczeństwa, sanitarną i budowlaną na obszarze dworskim.

Sprawy budowlane zakładu załatwia c. k. inżynier FELIKS FELKEL, delegowany przez c. k. Starostwo w Nowym Sączu (biuro: łazienki mineralne, I. piętro, pawilon środkowy). W sprawach administracyjnych zakładu drugą instancją jest c. k. Namiestnictwo we Lwowie, trzecią instancją zaś c. k. Ministerstwo rolnictwa w Wiedniu.

4. **C. k. kasa prowentowa** (w domu pod „Orłem“, parter): a) JAN SEKUŁOWICZ, kasyer; b) WŁODZIMIERZ GIZOWSKI, kontrolor. Godziny urzędowe dla stron od 9 do 12 rano i od 4 do 6 popołudniu. Tamże bezpłatna zmiana pieniędzy tylko austriackich. W maju i w 2-giej połowie września, t. j. przed otwarciem i po zamknięciu kasy biletowej hydropatycznej, kasa prowentowa sprzedaje bilety na wszelkie procedury hydropatyczne.

5. **Komisya zdrojowa.** Członkowie: Delegat Namiestnictwa i przewodniczący: WŁADYSŁAW JAROSZ, c. k. Radea Namiestnictwa i Starosta w Nowym Sączu.

Zastępca przewodniczącego: ANTONI MRAVINCICS, j. w.

Delegat Wydziału krajowego: Dr. KLEMENS DEBICKI, lekarz.

Assessorzy: JÓZEF ZNAMIROWSKI, b. delegat do Rady Państwa, naczelnik gminy Krynicy i właśc. realności, i BRONISŁAW BABEL, inżynier, właśc. realności; delegat z grona właścicieli wil.

Lekarz zakładowy: Dr. LEON KOPFF.

Lekarz gminny: Dr. FRANCISZEK KMIETOWICZ, właśc. realności.

Dwaj delegaci z grona lekarzy w Krynicy praktykujących: Dr. MAKSYMILIAN CERCHA i Dr. ANDRZEJ LORENTSKI.

Nacz. gminy Słotwiny: ALEKSANDER KRYNICKI.

Delegat z grona właścicieli wil: MICHAŁ KLIMCZYK, właściciel realności.

Sprawy lasowe Komisji zdrojowej prowadzi JAN KLIMCZAK, c. k. leśniczy. Biuro komisji: łaźienki mineralne, I. piętro (pawilon środkowy). Godziny urzędowe od 10 do 12 przedpołudniem. Agendy Komisji poza sezonem prowadzi c. k. Zarząd zdrojowy.

6. **C. k. urząd pocztowy i telegraficzny**, oraz **kasa zbiorowa i wypłat Pocztowej Kasy Oszczędności** „pod berłem“, parter, na lewo. Personal urzędniczy bywa co sezonu do Krynicy delegowanym. Godziny urzędowe na poczcie od 8 do 12 rano i od 2 do 6 popołudniu; w telegrafii od 8 do 12 rano i od 2 do 9 wieczór. W niedzielę na poczcie od 8 do 12 rano i od 3 do 4 popołudniu (tylko dla poczty listowej); w telegrafii od 8 do 12 rano, od 3 do 4 popołudniu i od 8 do 9 wieczór. W lipcu i sierpniu w telegrafii od 7 do 9 wieczór.

7. **Urząd gminny w Krynicy**, we własnym domu, przy ulicy Kraszewskiego. Naczelnik gminy: JÓZEF ZNAMIROWSKI, j. w. Zastępca naczelnika: STEFAN KRYNICKI.

8. **Biuro wywiadowcze** oraz **Biuro meldunkowe** w łaźniach mineralnych, parter, główny westybul. Godziny urzędowe: od 8 do 12 przedpołudniem i od 3 do 5 popołudniu. Meldowanie obcych tylko w czasie od 8 do 9 rano i od 3 do 4 popołudniu. Tamże zgłaszać należy wszelkie zgubione i znalezione przedmioty, oraz sprostowania co do listy gości. Taksa za wybębienie przedmiotów zgubionych wynosi 60 hal. W Biurze meldunkowym nabyć można karty i książki meldunkowe. Biuro to prowadzi główną księgę i indeks alfabetyczny obcych.

9. **Kasy sprzedaży biletów kąpielowych** mineralnych, borowinowych i gazowych w łaźniach mineralnych, parter, a to dla I. i II. klasy w głównym westybulu, dla III. klasy na 3-cim korytarzu. Godziny sprzedaży są przy kasach uwidocznione. We środy, soboty i niedziele popołudniu kasy są zamknięte, a kąpeli mineralnych i borowinowych w tych porach nie wydaje się.

Kasa sprzedaży procedur hydropatycznych w c. k. zakładzie hydropatycznym.

Kasy biletowe otrzymują dotację swą w biletach kąpielowych i w drobnych pieniądzach z c. k. kasy procentowej w Krynicy. Mimo to przestrzega się, by dla szybszej ekspedycji kupujący w drobne pieniądze się zaopatrywali, które w godzinach urzędowych otrzymać można w c. k. kasie procentowej.

10. **C. k. posterunek żandarmeryi** przy ul. Lipowej.

11. **Inspekcja policji i stróżów nocnych** obszaru dworskiego pod „Orłem“, parter, na lewo.

12. **Stacya meteorologiczna**: „Orzeł“, II. piętro (zimą w domu służbowym).

Lekarze ordynujący:

a) rządowi:

Dr. LEON KOPFF pod „Topolami“, (w zimie Kraków, ul. Studencka 23).

Dr. HENRYK EBERS, Radca cesarski w „Zakładzie hydropatycznym“, (w zimie w Čirkvenicy pod Fiume, zakład leczniczy „Therapia“).

b) prywatni:

Dr. JULIAN ARONSOHN „Krakus“, (zimą w Krakowie, ulica Kroletek 4).

Dr. ASHKENAZY ZYGMUNT „Orzeł“, (zimą we Lwowie, ulica Kamienna 3).

Dr. CERCHA MAKSYMILIAN „Szwajcar“, (zimą w Krakowie, ul. Sławkowska 8).

Dr. DEBICKI KLEMENS „pod jeleniem“, (zimą we Lwowie, ulica Piekarska 16).

Dr. GLÜCKSMANN LEON „Sądówka“, (zimą w Brodach).

Dr. WŁADYSŁAW

GRABOWICZ „Karolówka“, (zimą w Nowym Sączu).

Dr. FRANCISZEK KMIETOWICZ „Kosynier“, przez cały rok w Krynicy).

Dr. STANISŁAW LEWICKI „Biała róża“, (zimą we Lwowie, szpital powszechny).

Dr. ANDRZEJ LORENTSKI „Litwinka“, (zimą w Radomyślu).

Dr. JÓZEF MAYER „Łazienki borowinowe“ I. p., (zimą we Lwowie, ul. Halicka 15).

Dr. SEWERYN PIOTROWSKI „Hotel Warszawski“, (zimą w Krakowie, Podwałę 12).

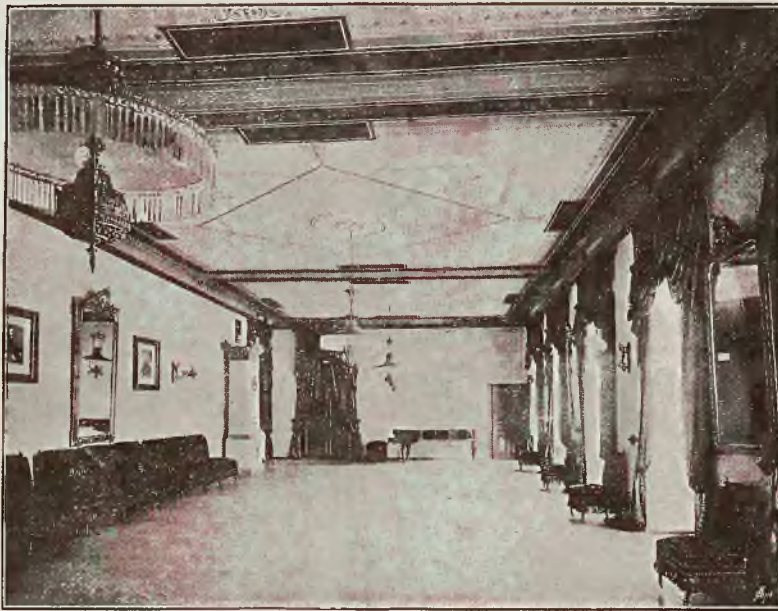
Dr. BOLESŁAW SKÓRCZEWSKI „Witoldówka“, (zimą w Krakowie, ul. Batorego 18).

Dr. WIKTOR STANKIEWICZ, (zimą w Krakowie, klinika ginekologiczna).

Dr. TEOFIL TYSZECKI „Korona“, (zimą w Krakowie, ul. Grodzka 48).

Dr. DUNIN-WĄSOWICZ „Orzeł“, (zimą w Krakowie, ul. Pańska 6).

Dr. EMANUEL ZARZYCKI „Witoldówka“, (zimą w Bobowej, powiat Grybów).



Sala koncertowa w Domu zdrojowym,

Godziny ordynacyjne lekarzy krynickich są zazwyczaj od 9 do 12 przedpołudniem i od 4 do 6 popołudniu. W sezonie głównym od 8 do 12 przedpołudniem i od 3 do 6 popołudniu. Porządek ordynacji bywa przeważnie biletami numerowanymi oznaczony.

Pomocnik chirurg. (cyrulik) **WILHELM GRÜNSPAN** „Topole“.

Akuszerka **KATARZYNA OSUCHOWA** (zamek Nr. 5, I. piętro).

Szkoły, stowarzyszenia, komitety, fundusze i t. p.

1. Szkoła ludowa polska jednoklasowa, czyli zakładowa, przy ulicy Lipowej.

2. Szkoła ludowa ruska jednoklasowa, we wsi niedaleko cerkwi.

3. Rada szkolna miejscowa dla źródła.

4. Rada szkolna miejscowa dla wsi.

5. Stowarzyszenie zaliczkowe „Wzajemna pomoc“ z nieograniczoną poręką, w domu własnym „Venus“ przy ulicy Kraszewskiego.

6. Ochotnicza straż ogniowa. Komenda w domu „pod kosynierem“. Straż utrzymuje pogotowie w czasie przedstawień teatralnych, balów, koncertów etc.

7. Czytelnia ludowa w domu „pod tęczą“ (istnieje tylko w czasie pozasezonowym).

8. Kółko myśliwskie. Towarzystwo dzierżawi prawo polowania w 9 gminach w jeden rejon złączonych.

9. Resursa istnieje tylko w czasie pozasezonowym.

10. Kolonia wakacyjna dla dzieci (przy zakł. ginn.).

11. Agencja Towarzystwa wzajemnych ubezpieczeń w Krakowie „pod kosynierem“.

12. Komitet budowy kościoła łać. (Biuro e. k. Zarządu zdrojowego).

13. Komitet budowy pomnika K. Pułaskiego („pod kosynierem“).

14. Komitet budowy pomnika A. Mickiewicza (Biuro e. k. Zarządu zdrojowego).

15. Komitet budowy szpitala (Biuro e. k. Zarządu zdrojowego).

16. Stowarzyszenie lekarzy w Krynicy ordynujących („Litwinka“).

17. Towarzystwo przyjaciół Krynicy („3 róże“).

18. Ochronka dla dzieci (ulica Lipowa).

Środki i instytucje lecznicze.

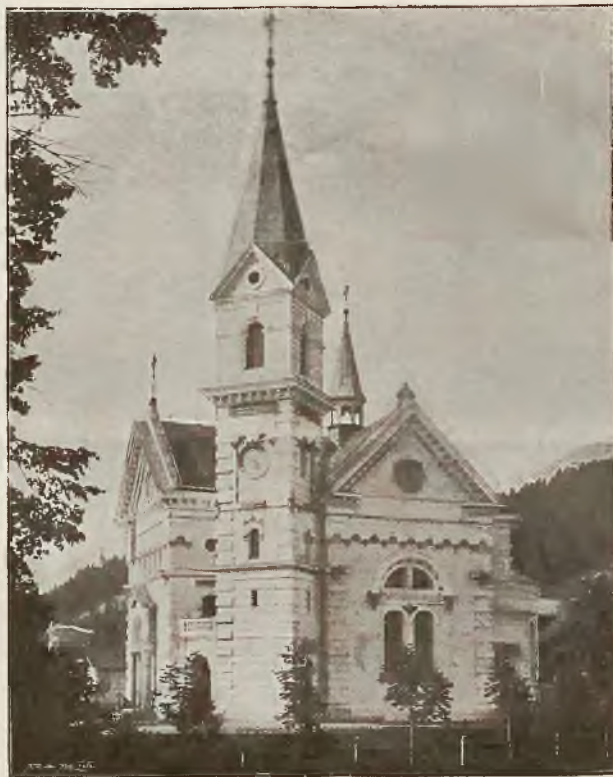
1. **Zdroje.** Wody mineralne krynickie ze źródła „głównego“ i ze źródła Słotwińskiego, są doskonałe szczawy żelazisto-wapniowe i magnezjowe, i odznaczające się: wielką ilością kwasu węglowego wolnego i bardzo dogodnym połączeniem znaczniejszych ilości, łatwo przyswajającego się dwuwęglanu żelazawego z węglanami wapna

i magnezyi. Wody nasze wyróżniają się przytem od wód podobnych wybornym orzeźwiającym smakiem. Używane jako wody lecznicze od r. 1793, zawdzięczają swą sławę przedewszystkiem swym skutkom leczniczym, uznanym przez powagi lekarskie.

Użycie wód mineralnych krynickich okazało się nader skuteczne:

1. Przedewszystkiem w niedokrewności u dzieci, dotkniętych krzywicą kośćca (*Rachitis*), tudzież żołązami (*Scrophulosis*). (Zdrój główny).
2. W przewlekłych niezżytach przewodu pokarmowego, połączonych z uporczywą biegunką. (Zdrój główny).
3. W biegunce u osób starszych, czy to skutkiem niezżytu kiszki, czy to skutkiem owrzodzeń gruźliczych. (Zdrój główny).

4. W neurasthenii — osłabieniu nerwowem. (Zdrój gł.).
5. W pomazaniach nocnych, nasieniotoku i t. p., jeżeli zboczeniom tym towarzyszy niedokrewność i rozdrażnienie nerwowe. (Zdrój główny i Słotwiński).
6. Przeciw blednicy (*Chlorosis*) i białaczce (*Leukaemia*). (Zdrój główny).
7. Jako następowe leczenie we wrzodzie okrągłym (*Ulcus rotundum*) żołądka. (Zdrój główny).
8. W niezżytach przewlekłych pęcherza i miedniczek nerkowych, tudzież w kamieniu pęcherza. (Zdrój główny).
9. We wszystkich stanach niedokrewności i osłabienia. (Zdrój Słotwiński).
10. Znakomicie działa woda ze źródła Słotwińskiego także jako środek dyetetyczny, podawana zamiast zwykłego napoju z małym dodatkiem wina. Z dodatkiem wina i nieco cukru musuje i orzeźwia.



Kościół w Krynicy.

Główne składniki wody mineralnej krynickiej według ostatniego rozbioru:

W 100 częściach wody znajduje się:	Z d r ó j	
	„Główny“	„Słotwiński“
Węglanu wapniowego . . .	1.55473	0.56100
„ magnowego . . .	0.23474	0.76220
„ żelazawego . . .	0.02172	0.02096
„ sodowego . . .	0.18862	0.58390
Kwasu węglowego istotnie wolnego (zmiennie) . . .	1,54 do 2,99	1,95 do 2,35
co odpowiada . . .	1513 cent. sz.	1188 cent. sz.
Części stałych ogółem . . .	2.070814	2.11550
Ciężar gatunkowy . . .	1.003237	1.002739
Ciepłota wody w źródle . . .	7,6° C.	8,3° C.

Trzeci zdroj „Józefa“ jako szeszawa wapniowo-żelazista używanym bywa do kąpieli, na I. piętrze, w łazienkach mineralnych. Rozbiór chemiczny tego zdroju wykazuje w 1000 gramach wody:

Tlenku:

Wapniowego	0.2036	gram.
Magnowego	0.0355	„
Sodowego	0.0103	„
Potasowego	0.0027	„
Żelazawego	0.0158	„

Kwasu:

Krzemowego	0.0235	gram.
Siarkowego	0.0041	„
Węglowego	1.8442	„

Składników stałych ogółem 0.5036 gram.
Kwasu węglowego w postaci dwuwęglanów 0.2180 „
Kwasu węglowego istotnie wolnego . . 1.4083 „
czyli 716 cm.³

Ciepłota wody w zdroju + 6-9° C.

Oprócz tych zdrojów są jeszcze słabsze szeszawy żelaziste, używane jako woda do picia, mianowicie zdroj „Karola“ obok zdroju głównego i zdroj „Jana“ na Janówce. Zdroje do picia wód w krytym deptaku otwarte są: od godz. 6 do 11 rano, od 12 do 1½ i od 3 do 7 popołudniu.

2. Kąpiele mineralne ze zdrojów „głównego“ i „Józefa“ wydawane bywają w łazienkach mineralnych na parterze i na I. piętrze (IV. pawilon) w 80 kabinach kąpielowych o 86 wannach. Kabinę dzieli się na: a) salonowe (wanny cynowe) w liczbie 3; b) I. klasy (wanny miedziane) w liczbie 20; c) II. klasy (wanny z blachy żelaznej cynkowanej, farbą porcelanową emaliową lakierowane) w liczbie 30; d) III. klasy (wanny z blachy żelaznej cynkowanej i lakierowanej) w liczbie 27. Wszystkie wanny na parterze ogrzewają się systemem Schwartza za pomocą pary pomiędzy podwójnym dnem; wanny na I. piętrze zaś systemem Wächlera przez bezpośrednie zmieszanie wody z parą w małym naczyniu tuż przy wannie. Kabinę salonowe urządzone z wszelkim komfortem. 7 kabin I. klasy rekonstruowano w latach 1899 do 1903 według wszelkich wymogów nowoczesnej balneotechniki. Do r. 1903 zaprowadzono w 24 kabinach ogrzewanie parowe centralne za pomocą parowych pieców z rur żebrowych.

3. Kąpiele borowinowe wydawane bywają w osobnym budynku o 27 kabinach, z tych 6 pierwszej, 17 drugiej, a 4 trzeciej klasy. Borowina ordynowana bywa o rozmaitych stopniach ciepłoty, nadto w 3 stopniach gęstości i głębokości.

Przyrządzanie borowiny odbywa się przez gotowanie w kadziach drewnianych zapomocą pary.

Rozbiór chemiczny borowiny wykazuje:

składników w wodzie rozpuszczaln. 10.762%
z tego składników rozpuszczalnych
organicznych 4.297 „
zaś nieorganicznych 6.466 „
zaś skład borowiny suszonej przy + 100° C. wykazuje:
wody od + 100° do + 150° C. 22.955%
kwasu humusowego 20.139 „
żywiecy, wosku 0.714 „
azotu 1.824 „
węgla i innych ciał 33.045 „
ciał organicznych wogóle 59.013 „
popiołu 40.986 „



Kaplica w parku.

4. Kąpiele gazowe z naturalnego kwasu węglowego, wydzielanego ze zdroju głównego, wydawane bywają w osobnej kabinie w krytym deptaku, pod dozorem i w obecności łaźniennego zakładowego.

5. Zakład hydropatyczny, pomieszczony w osobnym budynku na „Janówce“, pod kierownictwem specjalisty Dra Henryka Ebersa. Zakład ten obejmuje dwa działy: męski i żeński, w każdym I. i II. klasę i posiada wszelkiego rodzaju tusze, szafki parowe, 12 wanien, 2 baseny do pełnych kąpieli i t. p., tudzież przyrządy do elektryzacji, irygacji, masażu, kąpiel elektrycznych, zawieszania, inhalacji i t. p.

Woda źródłana z wodociągu o ciśnieniu 4½ atmosfer.

6. Kąpiele słoneczne udzielane bywają bądź w zakładzie hydropatycznym, bądź w kąpielach rzecznych Dra Ebersa.

7. Kąpiele rzeczne: a) za „Janówką“ Dra Ebersa, tamże też duży basen do pływania i kąpiele spadowe; b) przy ulicy Lipowej, Dudzika.

8. Zakład dyetetyczny Dra Bolesława Skórczewskiego „Witoldówka“, urządzony z wszelkim komfortem w osobnym na ten cel zbudowanym domu; 46 pokoi mieszkalnych, sala jadalna, pensjonat. Niezwykle starannie i umiejętnie utrzymywany kilkomorgowy ogród i park.

9. Zakład gimnastyczny w osobnym budynku w parku pod kierunkiem ukwalifikowanego nauczyciela gimnastyki Oswalda Wyszynskiego. Gimnastyka szwedzka i na przyrządach, gimnastyka lecznicza i szermierka, gimnastyka zabawowa dla dzieci.

10. Zakład mechano-terapeutyczny Dra Władysława Grabowicza we willi „Karolówka“ przy ulicy Kraszewskiego. Leczenie za pomocą masażu, gimnastyki leczniczej, galwanizacji, faradyzacji etc. 30 pokoi gościnnych.

11. Wydawanie wód mineralnych krajowych i zagranicznych (też ogrzewanych) na flaszki i na szklanki w krytym deptaku (lewe skrzydło).

12. **Kefirnia i mleko sterylizowane** Teodozyi i Lipińskiej w krytym deptaku (prawe skrzydło) od 6 do 11 rano i od 3 do 6 popołudniu.

13. **Żentyczarnia** w krytym deptaku przy głównym zdroju. Tamże bezpłatne ogrzewanie krynickich wód mineralnych.

14. **Apteka Henryka Nitribitta** w domu „pod orłem“ zaopatrzona we wszelkie środki lecznicze przepisane i specjalne, w przybory chirurgiczne, antyseptyczne, wina i koniaki lecznicze; wyrabia też pastylki krynickie i ekstrakt igliwiowy.

15. **Klimat podalpejski.** Położenie zakładu 560 do 600 m. n. p. m., wysokość gór okolicznych od 741 do 1116 m. n. p. m. Centrum zakładu (Dom zdrojowy) 588·8 m. Średnia ciepota w maju + 13·3° C., w czerwcu + 15·3 C., w lipcu + 18·0° C., w sierpniu + 17·6° C., we wrześniu + 12·4° C. Średnia ilość ozonu 4·5‰.

16. **Teren.** Specjalnie do leczenia terenowych urządzoną została w parku krynickim ścieżka łącząca plac przed Domem zdrojowym z t. zw. „górnym Sieglem“. Ścieżka ta ma 1460 m. długości, jednostajne jej wzniesienie wynosi 7‰, 8‰ i 10‰, a co 50 metrów znajdują się numerowane ławeczki. Główne wejście poza kioskiem muzycznym. Ścieżki, ich kierunek oddalania i wzniesienia oznaczone są tablicami.

17. **Kąpiele igliwowe** urządzone bywają na wodzie mineralnej przez dodanie 2 do 10 litrów odwaru parowego z igliwia (bilety otrzymać można w kasie łazienek mineralnych), lub też 100 do 200 gramów ekstraktu eterowego z igliwia (otrzymać można w aptece).

18. **Zakład dentystyczny** Dra T. Tyszeckiego z Krakowa („Korona“, I. piętro).

Urządzenia sanitarne.

Asanacja.

1. **Dom izolacyjny** dla chorbó zakaźnych, zbudowany w r. 1898, składa się z 8 pokoi, kuchni, drewni i werandy. Pomieszczenie dla 3, względnie 6 chorych. Rozkład budynku jest taki, że ubikacje dla pojedynczych chorych nie mają połączenia ze sobą. Pielęgnacją chorych zajmują się Siostry Służebniczki z Dembicy, mieszkające przez czas sezonu w domu izolacyjnym.

2. **Aparat Talarda**, służący w budynkach skarbowych do usuwania nieczystości, może być za mierną zapłatą wypożyczonym.

3. **Aparat desinfekcyjny ruchomy** systemu Rychnowskiego, odrażający parą wodną.

4. **Nosze dla chorych** lub w nagłych wypadkach zasłabnięcia stoją w pogotowiu na parterze w Domu zdrojowym. Drugie nosze znajdują się na wozie rekwizytoworatownym.

5. **Skrzynka ratunkowa** z przyborami niezbędnymi do ratowania w nieszczęśliwych wypadkach, znajduje się w sali łazienek mineralnych na I. piętrze.

6. **Wodociąg wody słodkiej**, zbudowany w r. 1899, sprowadzający wodę do picia z gór „Wojnacza“ i „Romanówka“ (Huzary), a zasilający 5 studzien publicznych, zakład hydropatyczny, 14 hydrantów ogniowych i 22 studzienek ściennych w domach skarbowych.

7. **Wodociąg wody gospodarczej** sprowadza wodę filtrowaną z potoku Palenica, zasilą 5 cystern, 6 hydrantów ogniowych; używanym bywa do water-closetów, skrapiania ulic, wodotrysków etc.

8. **Rzeźnia gminna**, zbudowana w r. 1897 kosztem 12.000 koron według nowoczesnych wymogów.

Cennik.

1. **Opłaty zdrojowe** wynoszą nad 7 dni na cały sezon od osoby: Taksa kuracyjna I. kl. 6 kor., za muzykę 6 kor. Taksa kuracyjna II. kl. 3 kor., za muzykę 3 kor. Lekarze, ich żony i dzieci, nauczyciele i nauczycielki szkół

ludowych wojskowi i ich żony od feldfebla, dzieci do lat 10-ciu i służba niższa są wolni od opłaty. Ubodzy są od opłat zdrojowych uwolnieni tylko w czasie od 15 maja do 30 czerwca i od 1 do 30 września, jeżeli się wykażą legalnym świadectwem ubóstwa. Nieuiszczone dobrowolnie taksy ściągnięte będą przez egzekucję. W wypadkach wątpliwych co do wymiaru i opłaty, rozstrzyga Komisja zdrojowa. W miesiącach lipcu i sierpniu świadectwa ubóstwa nie mają żadnego znaczenia. Podania pisemne o ulgi w opłacie taks, należycie umotywowane i zaopatrzone w świadectwo ubóstwa, wnosić należy do Komisji zdrojowej. Formę świadectw ubóstwa przepisuje reskrypt c. k. Namiestnictwa we Lwowie z 7-go marca 1898 L. 7427.

2. **Ceny pomieszczeń:** W domach rządowych od 1 kor. 20 hal. do 8 kor. dziennie za pokój z usługą, lecz bez pościeli; pościel otrzymać można za dopłatą taryfową. Ceny pomieszczeń w domach rządowych są w maju, czerwcu i wrześniu niższe o 25‰.

W willach prywatnych około 1500 pokoi odpowiednio umeblowanych. Ceny sezonowe t. j. za 6 tygodni według umowy zawisłe od sezonu, jakości urządzenia i położenia mieszkania. Przy najmie omówić należy dokładnie z góry czas najmu, dalej cenę, sposób spłaty czynszu najmu, termin wypowiedzenia, wszelkie dodatki, jak pościel, obsługa, wikt, światło, samowar, gorącą wodę, pranie, opał, dodatki nadinwentaryalne, wspólna kuchnię i t. p. i żądać potwierdzenia umowy na piśmie. Prawie we wszystkich domach można otrzymać pościel za dopłatą. Najdogodniej wybrać mieszkanie za przybyciem do Krynicy, co wielka ilość mieszkań ułatwia i unikać faktorów na dworcu kolejowym w Muszynie. W tym celu najlepiej zajechać do hotelu i wyszukać sobie odpowiednie mieszkanie (patrz poniżej rozporządzenie co do najmu mieszkań). Ceny pomieszczeń w domach prywatnych są od 40 do 300 kor. od pokoju za sezon 6-cio tygodniowy. W domach izraelskich wynajmują też mieszkania



Matka Boska w parku.

na łóżka w cenie do 2 kor. dziennie, lub też do 80 kor. za sezon. C. k. Zarząd zdrojowy nie pośredniczy w wynajmie mieszkań w domach prywatnych, ani też nie udziela wyjaśnień w tym kierunku. W najmie mieszkań w domach rządowych pośredniczy klucznik zakładowy, mający swe biuro w domu „pod Orłem“.

Pokój w hotelu w domu zdrojowym na II. piętrze 2 kor. 40 hal. do 4 kor. za dobę.

3. Ceny kąpiel:

	W I. i III. sezonie		W II. sezonie	
	k.	h.	k.	h.
I. W gmachu łaźniennym głównym.				
Kąpiel mineralna salonowa (system Wächtlera)	2	—	2	60
Kąpiel mineralna wanienna metodą Schwartza ogrzewana, dla dorosłych, klasa I.	1	50	2	—
„ „ „ II.	1	30	1	60
„ „ „ III.	1	—	1	20
Kąpiel dla dzieci obok kąpeli dla dorosłych	—	60	—	80
Kąpiel mineralna nasiadowa	—	60	—	80
II. W chodniku krytym.				
Kąpiel gazowa z kwasu węglowego	—	80	1	—
III. W łaźniach borowinowych.				
Kąpiel żelazna borowinowa klasa I.	2	60	3	40
„ „ „ II.	2	10	2	70
„ „ „ III.	1	80	2	40
„ „ „ dla dzieci	1	20	1	60
„ „ „ na nogi	—	50	—	60
„ „ „ na ręce	—	30	—	40
Okład borowinowy	—	20	—	20
Kąpiel zwyczajna klasa I.	—	90	1	20
„ „ „ II.	—	80	1	—
IV. Dodatki do kąpiel.				
Pięć litrów odwaru igliwiowego	—	40	—	40
Za użycie prześcieradła kąpielowego	—	20	—	20
Za użycie ręcznika	—	12	—	12

Kąpeli dla dzieci bez zakupu drugiego biletu kąpielowego dla dorosłych, nie wydaje się.

Przestroga. Zwraca się uwagę P. T. Publiczności, że kasy biletowe nie mają obowiązku zmieniać pieniędzy. W interesie P. T. Publiczności i dla przyspieszenia ekspedycji zaleca się, by kupujący mieli zawsze przygotowane drobne pieniądze.

4. Cennik c. k. Zakładu hydropatycznego. I. Kąpiele: A) Bilet na kompletne procedury hydropatyczne przez cały dzień, t. j. rano, przed i popołudniu używać się mające: I. klasy dziennie à 2 kor.; II. kl. dziennie do 1 kor. 50 hal. B) Bilet na kompletne procedury, t. j. na używanie procedur hydropatycznych 2 razy dnia, I kl. dziennie à 1 kor. 60 hal.; II. kl. à 1 kor. 30 hal. dziennie. C) Bilet na jednorazowe użycie procedury hydropatycznej w jednym dniu I. kl. 1 kor. 20 hal.; II. kl. 1 kor. Właściciel takiego biletu na jednorazową dzienną procedurę ma prawo użycia raz na dzień którejkolwiek z wszystkich procedur hydropatycznych pojedynczo lub w połączeniu. II. Stosowanie procedur hydropatycznych w domu. Procedury te wykonywa służba c. k. Zakładu hydropatycznego odpowiednio wyćwiczona i w legitymacją zakładu zaopatrzona. 1 bilet na procedury w domu: 2 razy dnia 72 hal., 1 raz dnia 40 hal. III. Bielizna: za 1 prześcieradło 20 hal., za 1 ręcznik 20 hal., za 1 koc wełniany 40 hal.

Uwaga. Ceny procedur hydropatycznych z wyjątkiem domowych, są w czasie od 15 maja do końca czerwca i od 1 września do końca sezonu o 25% niższe.

Kąpiele rzeczne: Dra H. Ebersa powyżej zakładu hydropatycznego i Jana Dudzika „pod Chorągiewką“ przy ulicy Lipowej.

5. Cennik czynności leczniczych w Zakładzie hydropatycznym, wykonywanych przez lekarzy asystentów. Elektryzacja jednorazowa 3 kor. Serya za 10 elektryzacji 25 kor. Kąpiel elektryczna 3 kor. Serya 10 kąpeli elektrycznych 25 kor. Inhalacja tlenu 3 kor. Inhalacje inne 2 kor. Psychrofor 3 kr. Zawieszanie 1 kor. Massage 2 kor. Wibracje 2 kor.

6. Teatr.

Ceny miejsc:

Łoża I. piętra (na 4 osoby)	12	kor.	—	h.
Łoża II. piętra	6	„	—	„
Fotele od Nr. 1 do Nr. 126	3	„	—	„
Krzesła od Nr. 127 do Nr. 238	2	„	—	„
Parter stojący	—	„	60	„
Galerya	—	„	40	„

Bilety sprzedaje kasa teatralna w teatrze w dniach przedstawień od 9 do 12 przedpołudniem i od 3 popołudniu do 9 wieczór. Bliższe szczegóły podają afisze. Ceny łóż, foteli i krzeseł w abonamencie są znacznie tańsze. Przedstawienia rozpoczynają się zawsze o godzinie 7-mej, a kończą się o 10-tej wieczór.

7. Wielką salę balową Domu zdrojowego w Krynicy wynajmuje c. k. Zarząd zdrojowy na bale, koncerty, odczyty, zebrania towarzyskie etc.

Koszta najmu:

Czynsz za jednorazowe użycie kor. 30
Zamówienia na salę są ważne tylko po złożeniu zadatku w wysokości połowy należności czynszowej.

Oświetlenie:

1. {	Połowa {	na przeciąg 3 godzin	kor. 10
		do północy	„ 15
2. {	Całe {	za każdą dalszą godzinę	„ 3
		na przeciąg 3 godzin	„ 15
2. {	światło {	do północy	„ 20
		za każdą dalszą godzinę	„ 6

Powyższem oświetleniem nie są objęte świece do fortepianu, do kasy sprzedaży biletów i przed lustra w toaletach.

Za użycie fortepianu Schweighofera czy do koncertu, czy do akompaniamentu kor. 10

Należności służby:

Za odczyszczenie sali po koncercie lub balu	kor. 8
Za ustawienie podestu i krzeseł do koncertu	„ 4
Bileter lub policyant na galeryi przez całą noc	„ 2
„ „ „ pół nocy lub mniej	„ 1

Najmobioreca opłaca też pogotowie ochotniczej straży pożarnej.

Wymiary sali: długość 20 mtr., szerokość 11-6 mtr., wysokość 9 mtr., powierzchnia 232 mtr. kwadratowych.

NB. Z koncertów, przedstawień, odczytów etc. dawanych w Krynicy nie na cele dobroczynne miejscowe, pobiera Komisya zdrojowa 6% brutto.

8. Fortepian Komisji zdrojowej na tańce, koncerty etc. 10 kor. od wieczoru, do ćwiczeń 2 kor. od godziny, lecz tylko w obrębie domu zdrojowego.

9. Cennik wód mineralnych „Zród Główny“ i „Zród Słotwinka“.

1 większa paka z 40 flaszek	} po 6 de- cylietrów	16	kor.	—	h.
1 mniejsza „ z 20 „		8	„	40	„
1 mała „ z 10 „		4	„	40	„
1 flaszka	—	„	36	„

4 flaszki w 5-cio kilowej paczce franco do każdej stacji pocztowej w Austrii 2 kor. 40 h. za poprzedniem nadesłaniem należności.

Rabat dla większych odbiorców, biorących w ciągu roku:

a) na kredyt:

od 6 do 9	większych pak . . .	3 ⁰ / ₀
" 10 " 29	" " . . .	5 ⁰ / ₀
" 30 " 59	" " . . .	7 ⁰ / ₀
" 60 " 89	" " . . .	8 ⁰ / ₀
" 90 " 149	" " . . .	10 ⁰ / ₀
" 150 i wyżej	" " . . .	15 ⁰ / ₀

b) odbiorcom, płacącym zaraz gotówką lub za po-
braniem kolejowem, od 6 pak większych i wyżej, przy-
zwala się prócz powyższego rabatu, jeszcze 5⁰/₀ sconta.

Za dostawę większej ilości pak na kolej w Muszynie policza się osobno.

Od większej paki . . .	24 h.
" mniejszej " . . .	12 "
" małej " . . .	6 "

Przy dostawie pak poniżej 6 szt., należność do-
stawy jest większa.

Wody Kryni-
ckie utrzymują na
składzie wszystkie han-
dle wód mineralnych,
apteki i droguerye. Za-
mówienia na rozsyłkę
wód mineralnych Kry-
nickich, przyjmuje c. k.
Zarząd zdrojowy w Kry-
nicy, poczta Krynica
(Galicya).

10. **Kefir** wyrabia
T. Lipińska. Sprzedaż
w krytym deptaku od
6 do 11 rano i od 3
do 6 popołudniu. Abo-
nament tygodniowy na
7 flaszek kefiru 4 kor.
20 hal., z dostawą do
domu 4 kor. 48 hal.
Kaucya na flaszkę 1 kor.
Przy zamówieniu 10
flaszek jedenasta jako
rabat.

11. **Fiakry i wózki**
przy dworcu kolei w Mu-
szynie. Cena po 3 kor. do 6 kor. za jazdę z dworca do
zakładu parą koni.

Fiakry w Krynicy. Ceny jazdy dla fiaków
parokonnnych o 4 siedzeniach:

- 1) Za pierwszy kwadrans w dzień 60 hal., za ka-
żdy następny 40 hal. Za jazdę w nocy dolicza się po-
łową ceny dziennej.
- 2) Z Krynicy do Muszyny, lub napowrót 6 kor.
- 3) Z Krynicy do Muszyny i napowrót (1/2 dnia) 9 kor.
- 4) Z Krynicy do Żegiestowa i napowrót, lub bez
powrotu (cały dzień) 16 kor.
- 5) Z Krynicy do Kopciowej i napowrót 5 kor.
- 6) Z Krynicy do granicy Tylickiej i napowrót 3 kor.
- 7) Z Krynicy do Tylicza i napowrót 7 kor.
- 8) Z Krynicy do Bardyowa i napowrót, lub bez
powrotu 20 kor.

Mieszkania:

1. **Dom zdrojowy** zbudowany w latach 1898 i 1899
według planów architektów Zawiejskiego i Niedzielskiego
kosztem 480.000 kor. Obejmuje dużą salę balową, kon-

certową i restauracyjną na I. piętrze, salę restauracyjną,
cukiernię, pokój do gry, pokój dla pań w parterze, 18
pokoi hotelowych na II. piętrze, 17 pokoi mieszkalnych
na I. i II. piętrze, sklepy, 6 dużych werand. Restauracya,
cukiernia, kawiarnia, bilard, piekarnia, skład wina.

2. **Hotele:** a) „Dom zdrojowy“; b) „Trzy róże“,
około 100 pokoi, zarazem i pokoje sezonowe, restauracya
i cukiernia w miejscu: c) „Karolówka“ (Hotel pension);
d) „Trzy korona“ (izr.); e) „Hotel Vogla“ (izr.).

3. **Pensyonaty:** a) Dra Bol. Skórczewskiego (patrz
wyżej); b) Dra Wład. Grabowicza (patrz wyżej); c) Dra
Sewera Piotrowskiego we willach „Flora“ i „Hotel war-
szawski“, przy ulicy Pułaskiego około 70 pokoi, duża
sala jadalna; d) Emilii Burzyńskiej „pod Wisłą“ prze-
ważnie dla pań, około 40 pokoi. Ceny w pensyonatach
od 6 kor. począwszy dziennie od osoby.

4. **Domy i wille** rządowe i prywatne obejmują około
1500 pokoi.



Łazienki mineralne.

**Restaura-
cyje:**

- 1) zakładowa
w „Domu zdrojowym
Antoniego Fleischmana;
- 2) „pod trzema różami“,
Ludwika Dyczkowskie-
go;
- 3) „pod Dębem“,
K. Kuborowicza;
- 4)
„pod Cisem“, Węży-
kowskiej Anieli;
- 5)
„Venus“ (dawniej pod
Złotą różą), Józ. Wachtla
(izr.);
- 6) „pod Opatrzno-
ścią“, Adolfa Landerera
(izr.);
- 7) „pod Tęczę“,
Józ. Kmietowicza. Nadto
kilkanaście innych, dro-
bniejszych restauracyj.

Mleczarnie:

- 1) „pod białym Orłem“,
Maryi Komunikckiej;
- 2)
na Słotwinie (obok zdro-
ju), Maryi Karnaszew-
skiej;
- 3) „pod Turkiem“,
Szymona Szwartza (izr.);
- 4) „Venus“, Józefa Wachtla (izr.);
- 5) „na Kopciowej“
(leśniczówka).

4) „Venus“, Józefa Wachtla (izr.); 5) „na Kopciowej“
(leśniczówka).

Kawiarnie: 1) w „Domu zdrojowym“, Antoniego
Fleischmana; 2) „pod trzema różami“, Ludwika Dyczko-
wskiego. Kawę otrzymać można we wszystkich mleczar-
niach.

Wagi osobowe: 1) w krytym deptaku; 2) w za-
kładzie hydropatycznym; 3) w pensyonacie Dra Skór-
czewskiego.

Ułatwienia w pobycie w Krynicy.

C. k. Ministerstwo rolnictwa reskrytem z dnia 27
lutego 1903 L. 4686/256 zatwierdziło następujące wnioski
c. k. Namiestnictwa co do sposobu postępowania przy
przyznawaniu ulg w c. k. Zakładzie zdrojowym w Kry-
nicy, mianowicie:

1. Kąpiele bezpłatne lub półpłatne będą odtąd wy-
dawane tylko na sezon pierwszy, t. j. od 15 maja do
30 czerwca i na sezon trzeci, t. j. od 25 sierpnia do
10 października.

2. Wyjątków od tego pravidła zezwala jedynie c. k. Ministerstwo rolnictwa.

3. Podania o ulgi w Krynicy wniesione być winny do c. k. Namiestnictwa najdalej do 31 maja każdego roku, po tym terminie wniesione będą bezwarunkowo odrzucone. Postanowienie to było w dziennikach ogłoszone.

4. Jakiegokolwiek ulgi czy to w kąpielach, czy to w mieszkaniu udzielone jednej osobie, nie można przelożyć na inną osobę, a każde nadużycie w tym względzie, pociąga za sobą utratę prawa uzyskania jakiegokolwiek ulg w Krynicy na przyszłość.

5. Jedna osoba nie może więcej otrzymać jak 20 kąpeli mineralnych, 10 kąpeli borowinowych, lub też procedury hydropatyczne przez pięć tygodni.

6. Lekarze i ich żony otrzymują bezpłatne kąpiele I. klasy w każdym sezonie, lecz w drugim sezonie z wyłączeniem godzin przedpołudniowych od 9 do 12. Lekarze i ich żony osobiście nie znani lekarzowi zakładowemu, powinni się przed tym lekarzem wykazać świadectwem stwierdzającym tożsamość osoby, jeżeli chcą uzyskać bezpłatne kąpiele.

7. Redaktorowie dzienników krajowych otrzymują bezpłatne bilety kąpielowe I. klasy, współpracownicy takichże dzienników bezpłatne bilety II. klasy w każdym sezonie, lecz w drugim sezonie z wyłączeniem godzin od 9 do 12 przed południem.

8. Urzędnicy państwowi, nauczyciele i nauczycielki szkół publicznych i zakładów naukowych otrzymują bez wnoszenia pismnego podania, jedynie, za wykazaniem się świadectwem bezpośredniego przełożonego od c. k. Zarządu zdrojowego, bilety kąpielowe

za połowę ceny dla siebie, żony i niezaopatrzonych dzieci, lecz tylko w pierwszym i trzecim sezonie i to urzędnicy VIII. lub wyższej klasy rangi bilety I. klasy, urzędnicy trzech niższych klas rangi bilety II. klasy dla siebie, żony i dzieci niezaopatrzonych.

9. Urzędnicy pocztowi, przydzieleni do służby pocztowej w Krynicy w drugim sezonie, mogą także w tym sezonie otrzymać półpłatne bilety kąpielowe dla siebie, żony i niezaopatrzonych dzieci i to w klasie II., słudzy pocztowi w tych samych warunkach w klasie III.

10. Od każdego biletu kąpielowego bezpłatnego będzie pobierał c. k. Zarząd zdrojowy należność manipulacyjną po 10 hal.

11. Bezpłatne mieszkania dla ubogich dotychczas na ten cel przeznaczone we wszystkich trzech sezonach oraz dla członków c. i k. armii (patrz pozycję 16) w pierwszym i trzecim sezonie pozostają nadal bez zmiany.

12. Urzędnicy i słudzy c. k. Zarządu zdrojowego, jakoteż członkowie ich rodzin otrzymują i nadal bezpłatne

kąpiele w pierwszym i trzecim sezonie kąpielowym w klasie odpowiadającej ich randze służbowej.

14. Członkowie stowarzyszenia „Verein Studierender in Wien“ mają 2 miejsca wolne (mieszkanie i kąpiele bezpłatne).

15. Członkowie Tow. wzajemnej pomocy uczniów Uniwersytetu Jagiellońskiego w Krakowie mogą korzystać w III. sezonie od 25 sierpnia z 2 bezpłatnych miejsc, uprawniających do wspólnego bezpłatnego mieszkania i ordynowanych przez lekarza kąpeli. (Reskrypt Min. roln. z 27 lipca 1900 L. 19516/2050, intym. c. k. Namiestnictwa z 9 sierpnia 1900 L. 78054, exhibit Z. Z. L. 845/900).

16. Dla oficerów i podoficerów c. i k. armii, względnie dla ich żon, ustanowionych zostało kilkanaście wolnych miejsc, uprawniających jednak tylko do bezpłatnego pomieszkania i bezpłatnych kąpeli. Miejsca te rozdaje c. i k. Komenda I. Korpusu w Krakowie, dokąd podania w drodze służbowej wnosić należy.

NB. Zaznacza się, że Zarząd zdrojowy nie udziela w cenach kąpeli lub mieszkań żadnych wogóle ulg, nawet na podstawie świadectwa ubóstwa, jeżeli ulgi te nie są objęte powyższymi postanowieniami.

Uprzyjemnienia pobytu.

1. **Muzyka zdrojowa** składa się z 18 członków pod kierunkiem kapelmistrza znanego kompozytora Adama Wrońskiego. Koncerta muzyki odbywają się w żelaznym kiosku przed „Domem zdrojowym“ codziennie od godziny 7^{1/2} do 9^{1/2} przedpołudniem i od 4-tej do 6-tej popoł. W dnie upalne orkiestra

grywa w parku, powyżej głównego wejścia, zaś w razie słoty w krytym deptaku. Koncerta na Słotwinie będą przedpołudniem zapowiedziane.

2. **Teatr.** Stały teatr w Krynicy istnieje już od r. 1864, lecz dopiero w r. 1882 zbudowano istniejący dziś teatr z drzewa według planów Wł. Klugera kosztem 30.000 koron. Amfiteatr obejmuje 24 łóż, 225 miejsc siedzących, parter stojący i galerię i pomieścić może 420 osób. (Ceny miejsc patrz str. 6).

3. **Koncerta** bywają urządzone zazwyczaj w sali balowej bądź przez orkiestrę zdrojową, bądź przez amatorów. Co roku odwiedzają jednak Krynice muzycy lub śpiewacy, których nazwiska mają sławę europejską. Z ostatnich lat wspomniemy tylko niektórych, jak: Barcewicz, Koczalski, Michałowski, Melzer, Floryański. Wielką sympatią cieszą się też coroczne produkcje chórów akademickich ze Lwowa i z Krakowa.

4. **Bale i reuniony** odbywają się niemal co tydzień w wielkiej sali „Domu zdrojowego“. Wszystkie pensyo-



Teatr w Krynicy.

naty urządzają też w zamkniętym kółku swych gości zabawy taneczne.

5. **Zabawy dla dzieci** połączone z tombolą, tańcami, śpiewami, gimnastyką salonową etc. co czwartku w „Domu zdrojowym“.

6. **Odczyty** popularne, urządzone przez Uniwersytet ludowy.

7. **Loterye fantowe, tombole**, wycieczki towarzyskie, iluminacje, wieczory weneckie itp. urządza bądź Komisja zdrojowa, bądź osobne komitety.

8. **Czytelnia** w „Domu zdrojowym“ (I. piętro) zaopatrzona jest w przeszło 80 czasopism w językach polskim, ruskim, rosyjskim, czeskim, niemieckim, francuskim, angielskim i węgierskim. Abonament na cały sezon 2 kor. 20 hal. Bilety wstępu sprzedaje portyer „Domu zdrojowego“. Lekarze i ich żony, redaktorzy, współpracownicy czasopism, nauczyciele i nauczycielki szkół ludowych otrzymują bezpłatne karty wstępu do czytelnicy (t. j. tylko za opłatą należytości manipulacyjnej w kwocie 20 hal.), przez c. k. Zarząd zdrojowy wystawione, jeżeli się odpowiednio wylegitymują.

Palenie cygar i głośna rozmowa nie są w czytelnicy dozwolone.

Kawiarnia w „Domu zdrojowym“ utrzymuje dla użytku gości kilkanaście czasopism. Prawie wszystkie pensjonaty posiadają własne czytelnicy i biblioteki.

9. **Wypożyczalnia książek** w sklepie Kaczyńskiego w „Domu zdrojowym“ ma dzieła w języku polskim, francuskim, niemieckim, rosyjskim, czeskim i angielskim. Opłata miesięczna od biorących 1 dzieło 2 kor., 2 dzieła 4 kor. Kaucya 10 kor. Wypożyczalnia ta, która jest własnością Komisji zdrojowej, obejmuje 2600 dzieł i bywa corocznie najnowszymi wydawnictwami uzupełnianą.

10. **Lawn-tennis**. Place do gry znajdują się w parku. Opłaty za miejsca lub za wypożyczenie przyborów przyjmuje zakład gimnastyczny (kierownik OSWALD WYSZYŃSKI).

11. **Kręgielnie** dla dam na „Słotwinie“ i na „Kopciowej“.

12. **Fortepiany** na godziny do najęcia: a) w Domu zdrojowym (bilety u portyera), b) we willi „pod górale“.

13. **Plac zabaw dla dzieci** znajduje się w parku na „Łętówce“.

W sezonie 1903 odbędą się następujące obchody, uroczystości lub zabawy: 1) zakończenie jubileuszu Papieża Leona XIII.; 2) poświęcenie nowych dzwonów; 3) rocznica urodzin cesarza Franciszka Józefa I. (iluminacja); 4) loterya fantowa na kościół łać.; 5) wyścigi cyklistów. Blizsze szczegóły podadzą afisze i programy.

Przechadzki i wycieczki w Krynicy i w okolicy (odległość od zakładu podana w kilometrach).

1. **Ogród zakładowy**, o przestrzeni 5 morgów.

2. **Park świerkowy** 100-morgowy (do 1 klm.) z dobrze utrzymanymi ścieżkami, w długości około 15 klm.

3. **Park Słotwiński** (1.5 klm.) ze źródłem „Słotwinka“, z pawilonem, mleczarnią, kręgielnią, huśtawką i kawiarnią letnią.

4. **Szczyt góry parkowej** (2 klm.) 741 m. n. p. m., tamże altana (z widokiem na całą okolicę i Tatry).

5. **Józefówka i Wojnaczk** (1—2 klm.) dalsze części parku. Tamże altana „Wanda“ z widokiem na okolicę, postawiona w r. 1899.

6. **Romanówka i szczyt Huzary** (3—4 klm.) 860 m. n. p. m., tamże altana z widokiem na okolicę i Tatry.

7. **Kopciowa** (3.5 klm.) leśniczówka, tamże mleczarnia, letnia kawiarnia, kręgielnia, huśtawka i park czteromorgowy.

8. **Góra krzyżowa** czyli Urdy werch (3 klm.) 813 m. n. p. m., z tamtąd z pod krzyża widok na cały zakład.

9. Projektowany **Pomnik i park K. Pułaskiego** (3 klm.) przy drodze gminnej do Tylicza. Miejsce pod pomnik zaznaczone małą kopcem.

10. **Wodospad „Czarnego potoku“** (5 klm.) w uroczej dolinie podjaworyńskiej.

11. **Jaworyna** (7 do 11 klm.) 1116 m. n. p. m., najwyższa góra w kilkumilowym promieniu. Tamże „Djabelski kamień“.

12. **Tylicz**, miasteczko (7 klm.).

13. **Muszyzna** (10 klm.), miasteczko nad Popradem i Muszynką.

14. **Muszyzna** (12 klm.), wioska za Tyliczem, tuż przy granicy węgierskiej. Obok na górze okopy i wały obozu Konfederatów barskich z r. 1769.

15. **Żegiestów** (21 klm.), zakład zdrojowo-kapielowy (szczawa żelazista).

16. **Bardyjów** (35 klm.), po węgiersku Bártfa, po niemiecku Bartfeld, starożytne królewsko-wolne miasto na Węgrzech, w komitacie Saros.

17. **Bardyjów, zakład kąpielowy** (3 klm. od miasta Bardyjowa) po węgiersku Bártfa-fürdő źródła i kąpiele szczawy żelazistej.

18. **Zborów** (Zboro) miasteczko 4 klm. na północ od zakładu kąpielowego w Bardyjowie, ruiny ogromnego zamku.

19. **Lubowla** (Lubló, Lublau o 2 klm. *via* Lipnik), miasteczko na Spiżu, obok ruiny zamku i zakład kąpielowy (Lubló-fürdő, szczawa żelazista).



Pawilon dla muzyki i „Orzeł“.

20. **Druzbaki** (Rauschenbach, 44 klm.), zakład kąpielowy (cieplica wapniowa).

21. **Krynica, Kopciowa, Huta, Mochnaczka wyżnia, Mochnaczka niżnia, Tylicz, Krynica**, jazda powozem okrężna (22 klm.) z popasem w Tyliczu około 3 godz. trwająca; piękne widoki górskie.

22. **Krynica, Powroźnik, Tylicz, Krynica**, jazda powozem okrężna (20 klm.); piękne okolice górskie, szczególnie powyżej Powroźnika, wzdłuż potoku Muszynka. Wycieczka ta z krótkim popasem w Tyliczu trwa 2½ godziny.

23. **Krynica, Powroźnik, Tylicz, Mochnaczka niżnia, Mochnaczka wyżnia, Huta, Kopciowa, Krynica**, jazda okrężna (28 klm.) powozem, około 3½ godzin trwająca: jest to połączenie wycieczek pod 20 i 21 określonych.

24. **Nawojowa** (23 klm.), wieś przy drodze powiatowej z Krynicy do Nowego Sącza. Tamże kościół rz.-kat., zamek, park, fabryka wyrobów żelaznych.

25. **Palocsa** obok Orła (27 klm. *via* Leluchów), miasteczko na Węgrzech, ruiny zamku.

26. **Dalsze wycieczki**: Szczawnica (też pieszo z Piwnicznej na „Wielki Rohacz“, Białowodę i Szlachtowę), Pieniny, Czerwony klasztor, Smierdząca (zakład kąpielowy), Czorsztyn, Niedzica, Szmeks, Zakopane, Tatry, Stary Sącz, Nowy Sącz, Preszów (Eperies) i Koszyce.

Pomniki i rzeczy widzenia godne.

1. **Statua Matki Boskiej** w parku, zbudowana ze składek w r. 1864 według rysunku A. Grottgera. Stąd widok na kryty deptak i przeciwległą górę krzyżową.

2. **Ławka J. I. Kraszewskiego** z tegoż popiersiem, w parku na Edwardówce, za łazienkami borowinowemi, zbudowana w r. 1879 na pamiątkę pobytu tego powieściopisarza w Krynicy w r. 1866.

3. **Pomnik profesora Dra Józefa Dietla**, wskrzesiciela Krynicy, zbudowany u wejścia do parku kosztem komisji zdrojowej w r. 1899, odsłonięty w czasie zjazdu lekarzy i przyrodników polskich w r. 1900. Popiersie marmurowe dłuta artysty-rzeźbiarza M. Zawiejskiego.

4. **Model pomnika dla A. Mickiewicza** według projektu artysty-rzeźbiarza A. Popiela, przyjęty przez Komitet budowy. Pomnik sam wysokości 5 m., z granitu i spiżu, stanąć ma na placu przed „Domem zdrojowym“. Model wystawiony w sali balowej „Domu zdrojowego“.

5. **Wielka sala balowa** w „Domu zdrojowym“ na I. piętrze, o powierzchni 230 □ metrów; ładne sztukaterie.

6. **Zbiór zoologiczny** Dra Franciszka Kmietowicza; fauna wyłącznie z Krynicy i najbliższej okolicy. Zbiór ten we willi „pod Kosynierem“ oglądać można co środę od 3 do 4 popołudniu.

7. **Wystawa zakładu zdrojowego** w sali posiedzeń w łazienkach mineralnych na I. piętrze. Zbiór przedmiotów wystawionych przeniesiony został w tem samym zestawieniu z wystawy przyrodniczo-lekarskiej w Krakowie w r. 1900, na której zakład nagrodzony został dyplomem honorowym.

8. **Fabryka żaluzji, kafli i wyrobów majolikowych** Mikołaja Gromosiaka we wsi Krynicy przy drodze do wodospadu „Czarnego potoku“.

Rozporządzenia władz.

1. Co do najmu mieszkań.

C. k. Prezydium Namiestnictwa z dnia 8 czerwca 1882 r. L. 5314 prz. względem trwania najmu i terminów wypowiedzenia mieszkań, zajmowanych przez gości kąpielowych w zdrojowisku **Krynica-Słotwina**.

Na mocy § 25 ces. rozp. z dnia 16 listopada 1858 Dz. pp. Nr. 213 rozporządzam w porozumieniu z c. k. wyższym Sądem krajowym w Krakowie co następuje:

Art. I. Jeżeli przy najęciu pomieszkania nie oznaczono w umowie, jak długo ma trwać najem, w takim razie przyjmuje się, że najem trwa sześć (6) tygodni.

Gościowi służy jednak prawo rozwiązania takiego najmu już z upływem piątego tygodnia, jeżeli najem wypowiedziano tydzień przed upływem piątego tygodnia. — Najmodawcy nie służy podobny sposób wypowiedzenia.

Art. II. Gdyby gość zamierzał z końcem szóstego tygodnia opuścić pomieszkanie, lub gdyby najmodawca chciał po sześciu (6) tygodniach w inny sposób pomieszkaniem rozporządzić, wypowiedzenie najmu drugiej stronie nastąpić winno tydzień naprzód. — W braku takiego wypowiedzenia trwa umowa na dalszy czas nieoznaczony i może być rozwiązana każdego czasu za poprzednim jednotygodniowym wypowiedzeniem.

Art. III. Jeżeli pomieszkanie najętem zostało wyraźnie tygodniowo lub dziennie, to do rozwiązania stosunku najmu potrzeba wypowiedzenia jednej lub drugiej strony w pierwszym razie na tydzień, w drugim na 24 godzin naprzód.

Art. IV. Rozporządzenie niniejsze wchodzi w życie z dniem ogłoszenia w „Dzienniku ustaw i rozporządzeń krajowych“.

C. k. Namiestnik *Potocki* m. p.

Uwaga. Spory wynikłe z umowy co do najmu mieszkań rozstrzyga c. k. Sąd powiatowy w Muszynie.

L. 1200/96. Z. Z.

2. Co do bezpieczeństwa ogniowego.

Ponieważ przez nieostrożne obchodzenie się z różnego rodzaju kuchenkami spirytusowemi i naftowemi, wydarzyło się już kilka wypadków poparzenia, a nawet pożarów pokojowych, zagrażających w wysokim stopniu bezpieczeństwu osób i mienia, przeto zakazuje się jak najsurowiej używania w pokoju jakichkolwiek przyrządów do gotowania, ogrzewanych zapomocą spirytusu lub nafty.

Nie stosujący się do tego rozporządzenia — nie przesadzając surowym karom sądowym — będą karani grzywną policyjną do 100 zfr. (200 koron), tak goście jak i właściciele domów.

Niniejsze rozporządzenie, wydane w myśl obowiązujących ustaw policyjno-ogniowych, ma być przybite w każdym budynku mieszkalnym i na każdym kurytarzu lub sieni, w miejscu widocznym i przystępnym.

Naczelnik gminy:
Znamirowski.

Przełożony obszaru dworskiego:
Mravincsis
c. k. komisarz pow. i zarządca zdroj.

Uwaga. Niniejsza część informacyjna jest streszczeniem broszury „Ant.... Mra.... Krynica, Informacje o c. k. Zakładzie zdrojowym“, którą otrzymać można w c. k. Zarządzie zdrojowym w Krynicy opłatnie za 1 kor. 20 hal.