

KRYNICA

Wychodzi w czasie od 10. maja do 10. października co tydzień.

Egzemplarz pojedynczy 15 hal. — Abonament za sezon w miejscu 2 Kor. 40 hal., z przesyłką pocztową 3 Kor. 20 hal.

Ceny anonsów przez przeciąg całego sezonu: Cała stronica 255×188 mm 100 Kor., 1/2 stronicy 60 Kor., 1/4 stronicy 35 Kor., 1/8 stronicy 20 Kor., 1/16 stronicy 12 Kor., 1/32 stronicy 7 Koron.

C. k. Zakład zdrojowy

(w Karpatach, w Galicji).

Powiat i c. k. Starostwo:

NOWY SĄCZ.

Stacya kolei:

MUSZYNA-KRYNICA

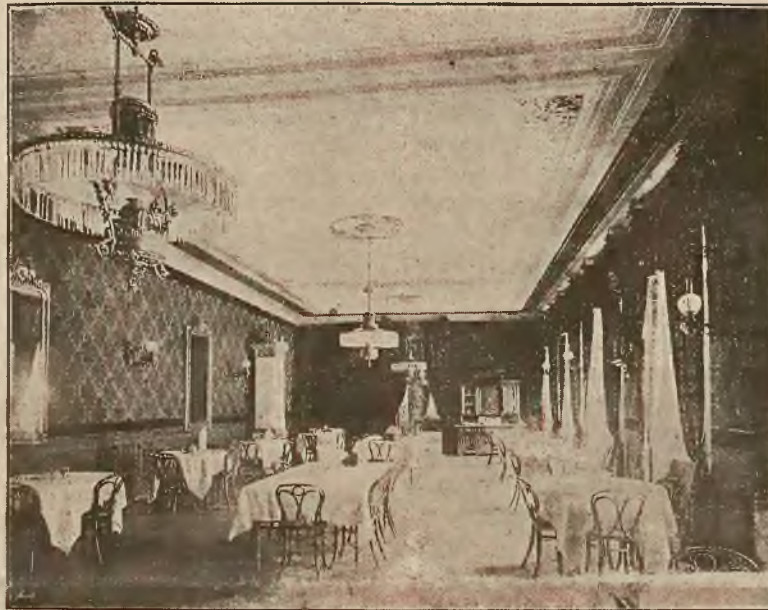
oddalona 10 klm.

Czas jazdy koleją:

z Krakowa . . . 5 1/2 godzin.
ze Lwowa . . . 10 »
z Pesztu . . . 9 »

Cztery pociągi osobowe
dziennie w każdym kie-
runku.

Osobne bezpośrednie wagony
z Krakowa i Podwoleczysk.



Sala restauracyjna.

SEZON I.

od 15. maja do 30. czerwca.

SEZON II.

od 1. lipca do 24. sierpnia
(względnie co do cen do 31.
sierpnia).

SEZON III.

od 25. sierpnia (względnie co
do cen od 1. września, do
10. października).

Poczta i telegraf w miejscu.

Położenie 590 m. n. p. m.

C. k. Sąd powiat., c. k. No-
taryat i c. k. Urząd. podatk.
MUSZYNA.

C. k. Sąd obwodowy i c. k.
Dy. dykt. obrotu skarbowego
NOWY SĄCZ.

CZĘŚĆ INFORMACYJNA.

Pp. Lekarze w czasie sezonu 1903 w c. k. Zakładzie zdrojowym w Krynicy ordynujący:

(rok w kłammerze oznacza rok rozpoczęcia ordynacji w Krynicy)

a) rządowi:

- Dr. **Leon Kopff** pod »Topolami«, (w ziemie Kraków, ul. Studencka 23) — (1888).
Dr. **Henryk Ebers**, Radca cesarski, w »Zakładzie hydropatycznym«, (w ziemie w Girkvenicy pod Fiume, zakład leczniczy »Therapia«) — (1885).

b) prywatni:

- Dr. **Julian Aronsohn** »Krakus«, (w ziemie w Krakowie ulica Koletek 4) — (1896).
Dr. **Zygmunt Ashkenazy** »Orzeł«, (zimą we Lwowie ulica Kamienna 3) — (1888).
Dr. **Maksymilian Cercha** »Szwajcar«, (zimą w Krakowie, ul. Sławkowska 8) — (od r. 1887—1889 i od 1892).
Dr. **Klemens Dębicki** »pod Jeleniem«, (zimą we Lwowie, ul. Piekarska 16) — (1902).
Dr. **Leon Glücksmann** »Sądówka«, (zimą w Brodach) — (1890).

- Dr. **Władysław Grabowicz** »Karolówka«, (zimą w Nowym Sączu) — (1900).
Dr. **Franciszek Kmiotowicz** »Kosynier«, (przez cały rok w Krynicy) — (1891).
Dr. **Stanisław Lewicki** »Biała róża«, (zimą we Lwowie, szpital powszechny) — (1903).
Dr. **Andrzej Lorentski** »Litwinka«, (zimą w Radomyślu) (1884).
Dr. **Józef Mayer** »Łazienki borowinowe« I. p., (zimą we Lwowie, ul. Halicka 15) — (1903).
Dr. **Seweryn Piotrowski** »Hotel Warszawski«, (zimą w Krakowie, Podwale 12) — (1899).
Dr. **Bolesław Skórczewski** »Witoldówka«, (zimą w Krakowie, ul. Batorego 18) — (1876).
Dr. **Teofil Tyszecki** »Korona«, (zimą w Krakowie, ul. Grodzka 48) — (1901).
Dr. **Zygmunt Dunin Wąsowicz** »Orzeł«, (zimą w Krakowie, ulica Pańska 6) — (1898).
Dr. **Emanuel Zarzycki** »Witoldówka«, (zimą w Bobowej, powiat Grybów) — (1901).

Godziny ordynacyjne pp. lekarzy krynickich są zazwyczaj od 9-tej do 12-tej przed południem i od 4-tej do 6-tej po południu. W sezonie głównym od 8-mej do 12-tej przed południem i od 3-ciej do 6-tej po południu. Porządek ordynacji bywa przeważnie biletami numerowanymi oznaczony.

WIADOMOŚCI MIEJSCOWE.

Antoni Mravincsics, c. k. Sekretarz Namiestnictwa i Zarządca zdrojowy w Krynicy, został zamianowany c. k. starostą.

Dr. Emanuel Zarzycki przybył do Krynicy i ordynuje jak dawniej w Zakładzie dyetetycznym »Witoldówka«.

Dr. Leon Glücksmann przybył już do Krynicy i zamieszkał w domu posadowym; obecnie jest więc komplet wszystkich lekarzy w Krynicy ordynujących, a których liczba wynosi 17.

Komisja zdrojowa w Krynicy odbyła w dniach 6. i 8. czerwca zwyczajne posiedzenia pod przewodnictwem p. A. Mravincsicsa. Z ważniejszych uchwał podnosimy: 1) wybór podkomisyi do wymiaru taks zdrojowych; 2) wybór członków z poza grona komisji do podkomisyi wymiaru taks zdrojowo-przemysłowych; 3) wybór komitetu zabawowego; 4) drukującą się listę gości uznano jako peryodyczne czasopismo ilustrowane pod tytułem »Krynica«, a jako subwencję na to wydawnictwo po nad kosztą druku, przeznaczono kwotę 300 koron; 5) postanowiono urządzić w tegorocznym sezonie dwa turnieje w »lawn-tennis« i na ten cel przeznaczono kwotę 120 K; 6) uznano konieczną potrzebę utworzenia w Krynicy samoistnej parafii łacińskiej; na ten cel już od roku zbiera się potrzebny fundusz. Komisja postanowiła przyczynić się do pomnożenia tego funduszu wkładką 600 K płatną w 3 równych ratach rocznych; 7) na urządzenie uroczystości poświęcenia dzwonów nowych w Kościele łacińskim uchwalono subwencję w kwocie 80 K; 8) Komisja przystąpiła jako członek zwyczajny do »Towarzystwa Przyjaciół Zakładu zdrojowo-kąpielowego w Krynicy«; 9) wyrażono podziękowanie Drowi Franciszkowi Kmiotowiczowi za utworzenie i otwarcie dla publiczności zbiorów ssaków i ptaków z Krynicy i okolicy, i uchwalono rozszerzyć te zbiory przez odpowiednie ich pomieszczenie; 10) uchwalono przy czytelnicy zdrojowej utworzyć bibliotekę podręczną dla czytających, składającą się z książek posilkowych, potrzebnych przy czytaniu gazet. Na pokrycie kosztów założenia takiej biblioteki postanowiono wstęp sezonowy do czytelnicy podwyższyć z kwoty 2 K na 2 K 20 h, zaś od biletów sezonowych bezpłatnych pobierać kwotę 20 h; 11) przyjęto ofertę drukarni J. K. Jakubowskiego Wwy w Nowym Sączu na druk listy gości »Krynicy«; 12) nowo założonej przez Siostry służebniczki ze Starej wsi Ochronce dla dzieci w Krynicy udzielono jednorazową subwencję w kwocie 100 K; 13) uchwalono, by dla ochrony gazonów kwiatowych psy przez deptak tylko na smyczy prowadzone były; 14) zatwierdzono zarys nowego kontraktu służbowego z ogrodnikiem zakładowym zawrzeć się mającego; zarys ten sporządziła osobna podkomisja; 15) przyjęto rezygnację członka i asesora komisji Bronisława Babla.

Teatr lwowski miejski przybędzie na tegoroczny sezon do Krynicy i będzie dawał przedstawienia pod dyrekcją p. Pawlikowskiego. O wielce doniosłym tym dla Krynicy fakcie napiszemy później obszerniej.

Nowa Rada gminna. Doczekaliśmy się nareszcie nowej Rady gminnej, która pod przewodnictwem p. Józefa Znamirowskiego po dłuższej przerwie odbyła swe posiedzenie w dniu 7. b. m. — Program obrad był bardzo obszerny (17 punktów). Roztrąsano wiele ważnych i doniosłych spraw, które od dłuższego czasu czekały załatwienia, ujmując je w konkretne uchwały.

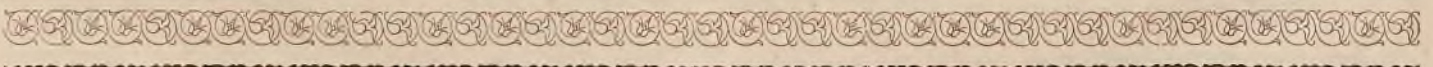
Z punktów objętych programem obrad, uchwalono:

1. Zmianę dotychczasowej taryfy dla fiaków, a mianowicie: Powóz parokonnny II klasy kosztować będzie za kurs z Muszyny do Krynicy lub też z Krynicy do Muszyny wraz z rogatką, a to:

a) w I- i III-cim sezonie od osoby . . .	3 kor.
b) w I- i III-cim » od więcej osób . . .	4 »
c) w II-gim sezonie bez względu na ilość osób . . .	6 »

 zaś za kurs tam i z powrotem z 2-godzinnem poczekaniem, bez względu na I, II lub III sezon o 2 kor. więcej;
2. Uchwalono zakupienie wozu na codzienny wywóz śmieci z domów i will w Zakładzie zdrojowym.
3. Na wniosek radnego Dra Fr. Kmiotowicza powzięto uchwałę dążenia wszelkimi siłami do jak najrychlejszego przeprowadzenia kanalizacji, oraz poczynienia starań w ek. Starostwie i innych odpowiednich władz o poparcie gminy w tym kierunku, albowiem tylko kanalizacya może usunąć wszystko złe, w tym wypadku się nasuwające.
4. Na wniosek Przewodniczącego 11-tu obecnych członków Rady Polaków, uchwalilo nałożyć na mieszkańców rz.-kat. obrządku w Krynicy 5% dodatku do podatków bez pośrednich przez przeciąg 3-eh lat, celem utworzenia funduszu na samoistną parafię rz.-kat. w Krynicy.
5. Uchwalono podwyższyć placę roczną obecnemu sekretarzowi gminy, p. Jacentemu Witekowi do kwoty 1200 Kor. rocznie z dodaniem mieszkania i 100 Kor. na opał.

Z szeregu końcowych wniosków nadmieniamy dla braku miejsca tylko dwa, postawione przez radnego Dra F. Kmiotowicza, a mające wielką doniosłość dla Zakładu tutejszego, a mianowicie wniosek, by dążyć usilnie do uzyskania taniego hipotecznego kredytu w jednej z większych instytucji finansowych krajowych, dla obywateli krynickich, — oraz wniosek, by postarać się o rozdział gminy Krynicy (wsi) od Zakładu zdrojowego i utworzyć z tego ostatniego odrębną miejscowość pod nazwą Krynica zdroj. Oba te wnioski uchwalono odłożyć do następnego posiedzenia, na którym zostaną powzięte decydujące postanowienia w tym względzie. S.



Nr. 6.

A. LISTA GOŚCI ZDROJOWYCH

przybyłych do Krynicy od dnia 3. czerwca do 10. czerwca 1903 r.

Liczba porz.	Nazwisko, imię i godność	Miejsce stałego pobytu	Pomieszkanie w Krynicy	Ilość osób
186	Lewicka Marya, żona inżyniera z dzieckiem	Warszawa	Willa tatrzańska	2
187	Piasecka Teodora, żona urzędnika	Sosnów (K. p.)	Szczerbiec	1
188	Silber Reizel, prywat.	Tarnobrzeg	Propinacya	1
189	Chudzicki Władysław, urzędnik	Dębica	Biała róża	1
190	Bigo Franciszek, budowniczy	Mielec	» »	1
191	Zwierzynska Marya, żona nadkom. Dyr. Skarb. z dzieckiem	Dębica	» »	2
192	Dudryk Walerya, prywat. z dziećmi	Peczeńżyn	M. Migacz	3
193	Czarnek Helena, żona urzędnika z dziećmi	Lwów	F. Mally	2
194	Rydzowa Zofia, żona urzędnika	»	Cis	1
195	Pośpiech Marya, nauczycielka	Jarosław	»	1
196	Kryżanowska Zofia, żona urzędnika	Stanisławów	Korona	1
197	Osobliwy Antoni, respicyent c. k. str. skarbu	Wieliczka	Zamek	1
198	Drohomirecka Emilia, żona adwokata	Złoczów	3 róże	1
199	Oleśnicka Zofia, żona adwokata	Stryj	» »	1
200	Juszczakiewicz Karol, emeryt	Jasło	Langer	1
201	Kwasieborski Franciszek, urzędnik z żoną	Warszawa	Pensyonat hydrop.	2
202	Lipmann Sara, prywatyzująca	Brzeżany	Gołębie	1
203	Kepir Ryfka, prywatyzująca	»	»	1
204	Korusiewicz Prokop, obywatel z żoną	Warszawa	Wisła	2
205	Andykowiec Marya, żona gr.-kat. księdza	Nowica	»	1
206	Szuhatka Berta, nauczycielka	Andrychów	Zamek	1
207	Nolting Olga, żona urzędnika	Rozdół	»	1
208	Kossecki Antoni, kupiec z żoną i córką	Kraków	Dom zdrojowy	3
209	Malinowski Bolesław, złotnik	Warszawa	» »	1
210	Runge Anna, żona urzędnika	Brody	Berło	1
211	Książkowa Józefa, żona nauczyciela z dzieckiem	Rzeszów	Drapel	2
212	Broch Sara, kupcowa	Przemysłany	Willa Braunfeld	1
213	Oster Reizel, prywatyz.	Buczacz	» »	1
214	Schwarz Rachela, prywatyz.	»	» »	1
215	Garde Sara, żona rzemieślnika	Kraków	» »	1
216	Singer Peppi, żona nauczyciela	Sambor	Willa karpacka	1
217	Schuler Jan, cukiernik z kolegą	Kraków	Węgierska korona	2
218	Bauer Alina, guwernantka	»	Romanówka	1
219	Golińska Kazimiera, żona urzędnika	»	»	1
220	Golewska Wanda, prywat. z dzieckiem	Nowy Sącz	Stefania	2
221	Schneider Anna, żona c. k. sekr. Dyr. poczt z córką	Lwów	»	2
222	Jarosz Katarzyna, kupcowa	Bukowsko	Szczerbiec	1
223	Bielecka Marya, żona naczelnika stacyi	Synowódzko	»	1
224	Strzelecka Antonina, żona urzędnika z dzieckiem	Dąbrowa	Krakus	2
225	Gronowska Zofia, żona urzędnika	Sosnowiec	»	1
226	Tuwanówna Aleksandra, koresp.	Warszawa	»	1
227	Robiniak Władysław, przemysłowiec z matką	Gorlice	»	2
228	Birowska Marya, żona adwokata z dziećmi i służbą	Warszawa	Karolówka	4
229	Jurzykowski Franc., c. k. sekr. pow. z żoną i dzieckiem	Opawa	Kosynier	3
230	Hellerowa Anna, żona Dyr. kopalni	Borysław	Willa tatrzańska	1
231	Godlewska Stefania, żona c. k. kom. Star.	Drohobycz	» »	1
232	Bajkowa Helena, żona rolnika	Jabłonica	A. Wrona	1
233	Sachs Mieczysław, obywatel z siostrą	Bronowice	Willa Janiny	2
234	Nowak Marya, żona adjunkta sądowego	Ropczyce	J. Pudło	1

Liczba porz.	Nazwisko, imię i godność	Miejsce stałego pobytu	Pomieszkanie w Krynicy	Ilość osób
235	Papa Frimet, kupcowa	Wygoda	Propinacya	1
236	Gartenbank Reizel, krawcowa	»	»	1
237	Fortunowicz Franciszka, bona z dziećmi	Podgórze	Korona	3
238	Okołowicz Celina, obywatelka z dzieckiem	Sanok	Łazienki mineralne	3
239	Radłowa Walerya, żona c. k. kapitana z dzieckiem i służą	Kraków	Trąbka	3
240	Tomaszewska Natalia, żona inżyniera z dzieckiem	Warszawa	Szczerbiec	2
241	Tokarzewska Salomea, ze służącą prywat.	Kraków	Orzeł	2
242	Komirowski Stefan, inżynier z żoną	Boryslaw	Berło	2
243	Kossuka Stanisława, obywatka z córką	Kijów	3 róże	2
244	Kowszewicz Julia, żona sędziego	Mościska	» »	1
245	Domagalska Marya, nauczycielka	Kraków	Pensyonat pod Wisłą	1
246	Chrzanowska Witalija, córka obyw.	Warszawa	» » »	1
247	Wychowska Bronisława, obywatelka	Szmańkowczyki	Willa tarzańska	1
248	Strowska Stanisława, żona c. k. weteryn.	Kraków	» »	1
249	Wolińska Walerya, żona kupca z siostrą	Sanok	Szczerbiec	2
250	Dziewanowska Ewa, obywatelka	Bruże	»	1
251	Bocheńska Julia, żona ślusarza	Przemysł	Zegar	1
252	Bilorór Anna, żona woźnego poczt	Radziechów	»	1
253	Pawłyna Marya, żona rolnika	Pawłów	»	1
254	Stratilato Ewa, żona inżyniera z synem	Sosnowiec	Karolówka	2
255	Nowicka Marya, prywatyzująca z siostrą	Tomaszów	Góral	2
256	Bielecka Władysława, żona prof. sem. naucz.	Rzeszów	Litwinka	1
257	Bursztynowicz Leokadia, obyw. miejska	Poznań	»	1
258	Idzikowska Bronisława, obyw. miejska	»	»	1
259	Butkiewicz Helena, prywatyz.	Wilno	Wawel	1
260	Pisarska Anna, obywatelka	Kowszadola	»	1
261	Gutkowska Marya, obywatelka	Szmiciecin	»	1
262	Jankiewicz Zofia, nauczycielka z córką i siostrą	Lwów	Kościuszk	3
263	Iwanicka Ludwika, wdowa po kupcu	Kijów	»	1
264	Złockiej Marya, prywatyzująca	Złotne	Drapel	1
265	Pele Marya, prywatyzująca	Gliniany	»	1
266	Wiweger Maksymilian, obywatel	Kielce	3 róże	1
267	Marcoin Tadeusz, emeryt	Kraków	Zakład dyetyczny	1
268	Czajkowska Henryka, obywatelka	Podole	» »	1
269	Hapke Marya, żona nauczyciela	Bądzinie	3 róże	1
270	Weisberg Rakus, zarobnik z siostrą	Kraków	Turek	2
271	Plużański Włodzimierz, chemik z żoną	Moskwa	Janina	2
272	Kostrzeńska Marya, żona księg. z dziećmi	Dąbrowa gór.	Krakus	3
273	Teodorowiczowa Antonina, żona inżyniera	Lwów	Korona	1
274	Jacykowa Julia, wdowa	»	Złota kula	1
275	Kurowska Leontyna, żona urzędnika	»	» »	1
276	Seigalski Włodzimierz, obywatel	Trąburg	Dom zdrojowy	1
277	Weinberger Feige, zarobnica	Ustrzyki	L. Müller	1
278	Janowska Natalia, żona przemysłowca	Warszawa	Zakład dyetyczny	1
279	Łapczyńska Józefa, emerytka	Czeladź	» »	1
280	Krochnalnik Agnessa, córka adwokata	Radziwilów	Willa Janiny	1
281	Rosenberg Samuel, rabin z rodziną	Hunfaln (Węgry)	Willa Wenus	4
282	Strojmänn Gitani, żona buchaltera	Radziwilów	» »	1
283	Wisttels Rebeka, żona kupca	»	» »	1
284	Löwitten Schifra, żona kupca	»	» »	1
285	Deitch Roza, żona kupca z córką	»	» »	2
286	Chenek Rebeka, żona buchaltera	»	» »	1
287	Eisenbach Chana, kupcowa	Nowy Sącz	Propinacya	1
288	Engelbek Seindel	Mielec	»	1
289	Sächter Maryanna, kupcowa	»	»	1
290	Boenerowa Henryka, prywat. ze służącą	Lwów	Raj	1
291	Hr. Drohojowska Bronisława, właśc. dóbr	Cieszacim	Pensyonat hydropat.	1
292	Wulkan Reisel, właścicielka	Oświęcim	3 korony	1
293	Tenenbaum Leiser, kupiec	Busk	» »	1

Liczba porz.	Nazwisko, imię i godność	Miejsce stałego pobytu	Pomieszkanie w Krynicy	Ilość osób
294	Diller Ernestyna, prywat.	Przeworsk	» »	1
295	Rozenbaum Austa, kupcowa	Sutkowice	» »	1
296	Kamińska Józefa, żona urzędnika z siostrzenicą	Warszawa	Biała róża	2
297	Tepowa Tekla, wdowa	Lwów	» »	1
298	Tepowa Antonina, żona wicedyr. kasy zal. z córką i służ.	»	» »	2
299	Schteinfeld Frimet, kupcowa	Rudnik	L. Ring	1
300	Ochhiziger Ides, prywat.	»	» »	1
301	Apfelgrünn Roza, żona kupca	Stryj	Alfredówka	1
302	Locher Berta, żona kupca	Kraków	»	1
303	Silberstein Wolf, urzędnik z rodziną	Łódź	»	3
304	Bobrzyńska Marya, żona c. k. starosty z córkami	Drohobycz	Willa tatrzańska	3
305	Muger Marya, kupcowa	Borysław	Willa Braunfeld	1
306	Rotter Berta, kupcowa	»	» »	1
307	Garfinkel Chaja, kupcowa	Łukowica	» »	1
308	Appelschnitt Zillo, kupcowa	Żółkiew	W. Holzer	1
309	Neubauer Regina	»	» »	1
310	Joraś Emalia, kupcowa	Bogdanówka	» »	1
311	Rosenblum Eidel, rzeźniczka	Neistad	A. Müller	1
312	Birnbaum Reizel, kupcowa	»	» »	1
313	Skwara Amalia, żona lekarza z synem	Ostrowice	Willa dniesztrzańska	2
314	Waśniewska Marya, żona urzędnika z bratanicą	Zagórze (K. p.)	Grażyna	2
315	Klar Regina, córka kupca	Dębica	L. Grün	1
316	Lipszyn Anna, żona kupca z siostrą	Bozstawie	Dom posądny	2
317	Schmidt Regina, córka właśc. realn.	Kolbuszowa	Opatrzność	1
318	Amfer Dwora, wyrobnica	Kozłów	Kolej państwowa	1
319	Harstark Amalia, żona subjekta handl.	Drohomiczany	Góral	1
320	Bronheim Rora, żona subjekta handl.	Dębica	»	1
321	Hellebrand Tekla, żona urzędnika kolei z matką	Rozwadów	Cis	2
322	Bialikiewicz Wiktorya, żona kupca z córką	Tarnów	Zegar	2
323	Schlessinger Toni, kupcowa z córką	Lwów	3 korony	2
324	Reifen Reizel, szwaczka	Tarnów	» »	1
325	Grossmanówna Helena, obywatelka	Kąkolewo (Ks. P.)	Willa Janiny	1
326	Rzeszotacka Antonina, żona lekarza	Warszawa	Karolówka	1
327	Ryniewicz Stefania, właśc. realn. z dzieckiem i służącą	Tarnopol	»	3
328	Skólimowska Wincentyna, właśc. realności	Nowy Sącz	Złota brama	1
329	Makarska Marya, emerytka	» »	» »	1

Razem rodzin 134 osób 202
Ilość poprzedniej listy A. » 185 » 255

Dotychczasowa ilość listy A. od 15. maja do 10. czerwca 1903 r. rodzin 319 osób 457



B. LIŚTA OSÓB

przybyłych do Krynicy nie w celach kuracyjnych

od 4. do 10. czerwca 1903 r.

Liczba porz.	Nazwisko, imię i godność	Miejsce stałego pobytu	Pomieszkanie w Krynicy	Ilość osób
109	Jarosz Antoni, mag. farmacyi	Radomyśl	Pensyonat hydrop.	1
110	Dr. Lewicki Stanisław, lekarz ze służącym	Lwów	Biała róża	2
111	Einborn Chana, kucharka	Limanowa	Willa karpacka	1
112	Sętkowska Marya, kucharka	Mielec	Cis	1
113	Służba w restauracyi zdrojowej	—	Dom zdrojowy	12
114	Studencka Klara, kuśnierka z rodziną i pomocnikami	—	Orzeł	11
115	Lipińska Teodozja, właśc. kefirni z rodziną i służącymi	Kraków	Dom ogrodnika	6
116	Pomocnicy piekarscy	—	Willa Anny	12
117	Kamieński Alfred, pomocnik handlowy	Lwów	»	1
118	Kmietowicz Józef, przemysłowiec z rodziną i służbą	Nowy Sącz	»	9
119	Kmietowicz Stanisław, przemysłowiec z rodziną i służbą	» »	»	8
120	Tudaj Iryna, służąca	Świeńnica	3 gwiazdy	1
121	Służba łaźni	—	Łazienki mineralne	9
122	Bojarska Anna, akuszerka	Tarnów	Zamek	1
123	Franc Rozalia, kucharka	Kraków	Romanówka	1
124	Służba kuchenna	—	Zakład dyetetyczny	3
125	Tkaczyk Józef, pisarz Komisji zdrojowej	Nowy Sącz	Willa alpejka	1
126	Ks. Gruszka Andrzej, kanonik i proboszcz	Muszyna	Orzeł	1
127	Reich Bina, restauratorka	»	3 Korony	1
128	Dr. Ashkenazy Zygmunt, lekarz z dzieckiem i służącym	Lwów	Orzeł	3
129	Cudek Magdalena, służąca	—	Zakład dyetetyczny	1
130	Służba korytarzowa	—	Urszula	9
131	Konszewicz Tomasz, c. k. listonosz z rodziną	Przemysł	3 gwiazdy	4
132	Krzyżanowska Honorata, roznosicielka pieczywa	Bobów	Turek	1
133	Szumiński Piotr, piekarz	Tarnopol	»	1
134	Służba korytarzowa	—	Janina	2
135	Ziółkowska Teofila, służąca	Dąbrowa g.	Krakus	1
136	Ludwiczka Józefa, służąca	» » »	»	1
137	Hirsch Anna, żona kaligrafa	Budapeszt	Sygnal	1
138	Köller Józef, kupiec	Meistersdorf	Bazar	1
139	Kossacki Antoni, obywatel ziemski	Kijów	3 róże	1
140	Markiewicz Stanisław, emeryt z rodziną	Muszyna	O. Kochel	7
141	Kossowska Marya, dozorczyńca chorej	Czeladź	Zakład dyetetyczny	1
142	Bernstein Roza, służąca	Słotwiny	Willa Wenus	1
143	Sommer Labka, kelner	Baligród	3 korony	1
144	Tulasz Kunegunda, kucharka	Kraków	» »	1
145	Malii Alojzy, pomocnik krawiecki	Nowy Sącz	Biała róża	1
146	Wójcikiewicz Stanisław, krawiec męski	» »	» »	1
147	Szkaradek Edward, chłopiec do posług	» »	» »	1
148	Wieder Hermann, fryzjer z pomocnikiem	Tarnów	» »	2
149	Zarzycka Walerya, restauratorka ze służącą	Kraków	Ryba	2
150	Weiss Jakób, kelner	Lipnica mur.	Willa Braunfeld	1
151	Słotwiński Teofil, stroiciel fortep.	Kraków	Dom muzyki	1
152	Kostecka Marya, służąca	Nowy Sącz	Opatrzność	1

Liczba porz.	Nazwisko, imię i godność	Miejsce stałego pobytu	Pomieszkanie w Krynicy	Ilość osób
153	Siostry służebnicze	Dębica	Ochronka	2
154	Bugańska Marya, służąca	Nowy Sącz	Grażyna	1
155	Dr. Zarzycki Emanuel, lekarz	Bobowa	Zakład dyetetyczny	1
156	Tchorzewski Włodzimierz, c. k. kontrolor poczty z żoną	Szczakowa	Romanówka	2
157	Sichel Marya, żona dysp. z dzieckiem i służbą	Kraków	Kruk	4
158	Weiss Hermann, kelner	Tarnów	3 korony	1
159	Małachowski Soter, artysta malarz	Kraków	Ulan	4
160	Świerczek Wojciech, majster szewski z czeladzią	Nowy Sącz	»	1

	Razem rodzin	52	osób	145
	Suma poprzedniej listy B.	»	108	» 271
Dotychczasowa ilość l. B. od 15. maja do 10. czerwca 1903 r.	rodzin	160	osób	416
Do tego dotychczasowa ilość listy A.	»	319	»	457
Ogólna ilość od 15. maja do 3. czerwca 1903 r.	rodzin	489	osób	873

Uwaga. Wszelkie życzenia sprostowań uprasza się zgłaszać do Biura Komisji zdrojowej w Łazienkach mineralnych. O zgubione i znalezione rzeczy zgłaszać się należy do Biura wywiadowczego Komisji zdrojowej w Łazienkach mineralnych.



Główna Restauracya zakładowa,
Kawiarnia, Cukiernia i Mleczarnia

Antoniego Fleischmana

w „Domu zdrojowym“ w Krynicy

pozostająca pod nadzorem ck. Zarządu zdrojowego
poleca:

zdrową, higieniczną i smaczną kuchnię, na ma-
śle deserowem, cukry, ciasta, torty i wszelkie
chłodniki, kawę, herbatę i czekoladę, oraz praw-
dziwą pragską szynkę, wszelkie pierniki wła-
snego wyrobu, po cenach najprzystępniejszych.

Pokój dla Pań. Pokoje do gry. Fortepian. Bilard.

Skład i handel Win i Koniaku kuracyjnego.
Wina szampańskie pierwszorządnych marek.

Miód praśny, Chleb Grahama i inne pieczywo
z własnej piekarni.

Przyjmuje zamówienia na wspólne obiady, kolacje,
przyjęcia i zabawy z tańcami w osobnej sali.

E. LANGER naprzeciw kościoła w **Krynicy** — firma
istniejąca od r. 1874 — poleca swój handel
towarów mieszanych, Wina i Koniaków kuracyjnych, oraz wód
mineralnych zamiejscowych po najprzystępniejszych cenach.

Koniak leczniczy. Dostawcy nadworni **E. CUSENIER & SPA.** Cognac. To-
warstwo akcyjne z kapitałem 10,000,000. Odznaczone
50 ma złotymi medalami i 10 ma dyplomami hono owemi. Największy dom ra
kontynencie. Do nabycia w oryginalnych butelkach zaopatrzonych certyfikatem
w handlu **KAROLA MILERA** w Krynicy pod „Topolami“.

A. JULES istniejący od roku 1880 -
w Krynicy (pod Zamkiem)

Handel Towarów korzennych, Delikatesów, Win i Koniaków
kuracyjnych (Martela, Henesy). — Poleca towary pierwszej ja-
kości — po cenach najprzystępniejszych.

APTEKA POD ANIOŁEM H. NITRIBITTA

w Krynicy (dom pod Orłem)

zaopatrzona we wszelkie środki lecznicze, środki specjalne
krajowe i zagraniczne i przyrządy chirurgiczne.

— ANTYSEPTYKA. —

Wyrób pastylek krynickich, wyciągu igliwiowego i mydełek
sosnowych do kąpieli.

WINA LECZNICZE, KONIAK.

Sprzedaż wszystkich wód mineralnych krajowych i zagra-
nicznych w krytym deptaku, również i na szklanki, według
życzenia ogrzewane.

Ludwika Dyczkowskiego CUKIERNIA I RESTAURACYA

»pod Trzema Różami« w Krynicy

poleca od wielu lat znaną wykwintną polsko-francuską
zdrową **Kuchnię**, po bardzo przystępnych cenach.

Skład win doborowych austriackich, węgierskich, fran-
cuskich, reńskich, hiszpańskich, szampańskich od 6 K.
Miód polski. — Stary koniak leczniczy.

Codziennie świeża Szynka, Masło deserowe, Kawa, Mleko,
Herbata, Czekolada.

Cukiernia zaopatrzona w najlepsze świeże ciasta, cukry
deserowe warszawskie własnego wyrobu z najlepszymi
smakami. — Również wielki wybór pierników do wód
mineralnych.

Doborowo **MLECZARNIĘ i KAWIARNIĘ**
urządzoną w pawilonie na Słotwince (w Krynicy)

poleca z wysokim poważaniem Tekla Karnaszewska.

Istniejący od roku 1873

Handel towarów kolonialnych, Wódek, Koniaków, Delikatesów i Win
KAROLA MILERA w Krynicy pod „Topolami“

poleca się i nadal Szanownej P. T. Publiczności.

Stacya kolei:

Muszyna - Krynica

z Krakowa 5½ godz.
ze Lwowa 11 godzin
z Budapesztu 9 g. jazdy.

KRYNICA

C. K. ZAKŁAD ZDROJOWY
w Galicyi

Poczta

trzy razy dziennie.

Urząd telegraficzny
w miejscu.

w Karpatach 600 m. n. p. morza. Od stacyi kolejowej Muszyna-Krynica godzina bitej drogi.
Na stacyi wygodne powozy.

Środki lecznicze: Zdroje: »Zdrój główny« i »Słotwinka« oraz »Zdrój Józefa« bardzo silnej szczawy
wapienno i magnezyowo sodowo-żelazistej. Kąpiele mineralne bardzo obfite w kwas węglowy wolny, metodą
Schwarza ogrzewane. Nader sztuczne **kąpiele borowinowe. Kąpiele gazowe** z czystego kwasu węglowego. **Skar-
bowy Zakład hydropatyczny.** Kąpiele rzeczne, elektryczne, mięsienie (masage), leczenie dyetyczne i terenowe.
Klimat wzmacniający podalpejski. Wody mineralne kraj. i wszelkie zagraniczne. Kefir, żentycza, mleko steryliz-
owane. Gimnastyka lecznicza. Apteka.

Lekarz zakładowy Dr Leon Kopf z Krakowa, stale cały sezon ordynujący. Nadto 15 lekarzy wolno
praktykujących. **Mieszkania** przeszło 1500 pokoi z całkowitym komfortem urządzonych w cenie od 1 kor. 20 h
zwyż. Dom zdrojowy z hotelem. Czytelnia, wypożyczalnia książek. Restauracya. Pensyonaty prywatne. Hotele.
Cukiernie. Kościół katolicki. Kaplica. Cerkiew. Muzyka zdrojowa stała (dyrektor A. Wroński). Stały teatr, konc-
erta, odczyty, bale, wycieczki towarzyskie, place gry do lawn-tennis. Spaceru w uroczę okolicy karp. Rozległy
park szpilkowy wzorowo urządzony, około 100 morgów obszaru. Frekwencya w 1902 r. 6345 osób. **Sezon od 15.**
maja do 10. października. W maju, czerwcu i wrześniu ceny kąpiele, pomieszczeń w domach skarbowych i po-
traf w restauracyi domu zdrojowego o 25% niższe. — W lipcu i sierpniu nie udziela się ubogim żadnych ulg,
jak uwolnienie od taks kuracyjnych itp. — **Rozsyłka wód mineralnych krynickich** od kwietnia do listopada.
Składy we wszystkich większych miastach w kraju i za granicą.

Blizszych wyjaśnień udziela, na żądanie broszury i prospekta rozsyła

C. K. ZARZĄD ZDROJOWY W KRYNICY.