

KRYNICA

Wychodzi w czasie od 10. maja do 10. października co tydzień.

Egzemplarz pojedynczy 15 hal. — Abonament za sezon w miejscu 2 Kor. 40 hal., z przesyłką pocztową 3 Kor. 20 hal.

Ceny anonsów przez przeciąg całego sezonu: Cała stronica 255×188 m/m 100 Kor., 1/2 stronicy 60 Kor., 1/4 stronicy 35 Kor., 1/8 stronicy 20 Kor., 1/16 stronicy 12 Kor., 1/32 stronicy 7 Koron.

C. k. Zakład zdrojowy

(w Karpatach, w Galicyi).

Powiat i c. k. Starostwo:

NOWY SĄCZ.

Stacja kolei:

MUSZYNA-KRYNICA

oddalona 10 klm.

Czas jazdy koleją:

z Krakowa . . 5 1/2 godzin.
ze Lwowa . . 10 »
z Pesztu . . 9 »

Cztery pociągi osobowe
dziennie w każdym kie-
runku.

Osobne bezpośrednie wagony
z Krakowa i Podwołoczysk.



Pawilon muzyczny z częścią Orła.

SEZON I.

od 15. maja do 30. czerwca.

SEZON II.

od 1. lipca do 24. sierpnia
(względnie co do cen do 31.
sierpnia).

SEZON III.

od 25. sierpnia (względnie co
do cen od 1. września, do
10. października).

Poczta i telegraf w miejscu.

Położenie 590 m. n. p. m.

C. k. Sąd powiat., c. k. No-
taryat i c. k. Urząd. podatk.
MUSZYNA.

C. k. Sąd obwodowy i c. k.
Dyrekcja okręgowy skarbowy
NOWY SĄCZ.

CZĘŚĆ INFORMACYJNA.

Pp. Lekarze w czasie sezonu 1903 w c. k. Zakładzie zdrojowym w Krynicy ordynujący
(rok w klamrze oznacza rok rozpoczęcia ordynacji w Krynicy)

a) rządowi:

- Dr. **Leon Kopff** pod »Topolami«, (w ziemie Kraków, ul. Studencka 23) — (1888).
Dr. **Henryk Ebers**, Radca cesarski, w »Zakładzie hydropatycznym«, (w ziemie w Cirkwenicy pod Fiume, zakład leczniczy »Therapia«) — (1885).

b) prywatni:

- Dr. **Julian Aronsohn** »Krakus«, (w ziemie w Krakowie ulica Koletek 4) — (1896).
Dr. **Zygmunt Ashkenazy** »Orzeł«, (zimą we Lwowie ulica Kamienna 3) — (1888).
Dr. **Maksymilian Cercha** »Szwajcar«, (zimą w Krakowie, ul. Sławkowska 8) — (od r. 1887—1889 i od 1892).
Dr. **Klemens Dębicki** »pod Jeleniem«, (zimą we Lwowie, ul. Piekarska 16) — (1902).
Dr. **Leon Glücksmann** »Sądówka«, (zimą w Brodach) — (1890).

- Dr. **Władysław Grabowicz** »Karólówka«, (zimą w Nowym Sączu) — (1900).
Dr. **Franciszek Kmiotowicz** »Kosynier«, (przez cały rok w Krynicy) — (1891).
Dr. **Stanisław Lewicki** »Biała róża«, (zimą we Lwowie, Klinika Prof. Marsa) — (1903).
Dr. **Andrzej Lorentski** »Litwinka«, (zimą w Radomyślu) (1884).
Dr. **Józef Mayer** »Łazienki borowinowe« I. p., (zimą we Lwowie, ul. Halicka 15) — (1903).
Dr. **Seweryn Piotrowski** »Hotel Warszawski«, (zimą w Krakowie, Podwale 12) — (1899).
Dr. **Bolesław Skórczewski** »Witoldówka«, (zimą w Krakowie, ul. Batorego 18) — (1876).
Dr. **Teofil Tyszecki** »Korona«, (zimą w Krakowie, ul. Grodzka 48) — (1901).
Dr. **Zygmunt Dunin Wąsowicz** »Orzeł«, (zimą w Krakowie, ulica Pańska 6) — (1898).
Dr. **Emanuel Zarzycki** »Witoldówka«, (zimą w Bobowej, powiat Grybów) — (1901).

Godziny ordynacyjne pp. lekarzy krynickich są zazwyczaj od 9-tej do 12-tej przed południem i od 4-tej do 6-tej po południu. W sezonie głównym od 8-mej do 12-tej przed południem i od 3-ciej do 6-tej po południu. Porządek ordynacji bywa przeważnie biletami numerowanymi oznaczony.

WIADOMOŚCI MIEJSCOWE.

Reunion. Nareszcie długo wyczekiwany, a od dawna upragniony pierwszy Reunion urządzono w niedzielę. — Obie strony, tj. pleć piękna i brzydka zachowały się bardzo wyczekująco i jak na początek bardzo rezerwowo. Tańczono do 12 w nocy.

Sprostowanie. W poprzednim numerze »Krynicy«, pod tytułową winiątą przy słowach: »Zdrój główny» zapomniano dodać słowa »i deptak kryty w roku 1820«. Winięta ta wyobraża bowiem pawilon zbudowany w roku 1820 nad głównym źródłem. Zwał on się wówczas gitara, gdyż z powodu swego kształtu w rzucie poziomym wyobrażał ten instrument swym przedłużeniem z deptakiem go łączącym. Pawilon ten dochował się jeszcze do r. 1871. Po zbudowaniu obecnego krytego deptaku nad głównym źródłem przeniesiony został do parku Słotwińskiego, gdzie go jeszcze dziś, choć w odmiennej formie, oglądać można jako nadkrycie tamtejszego źródła.

Powtarzając ilustrację krytego deptaku z r. 1820 zauważamy, że po prawej stronie widoczna jest mała kapliczka, której rok zbudowania nie jest dokładnie znany. Prawdopodobnie powstała ona jeszcze przed r. 1820; znaleziono ją przy budowie obecnego krytego deptaku.

Program zabaw, koncertów etc. We dług dotychczasowych zgłoszeń przedstawia się w tegorocznym sezonie program zabaw, koncertów, balów etc. dość obiecująco. I tak zapowiedziano na 2. lipca majówkę na Słotwinie; 15. lipca odczyt p. Milewskiego; 17. lipca koncert

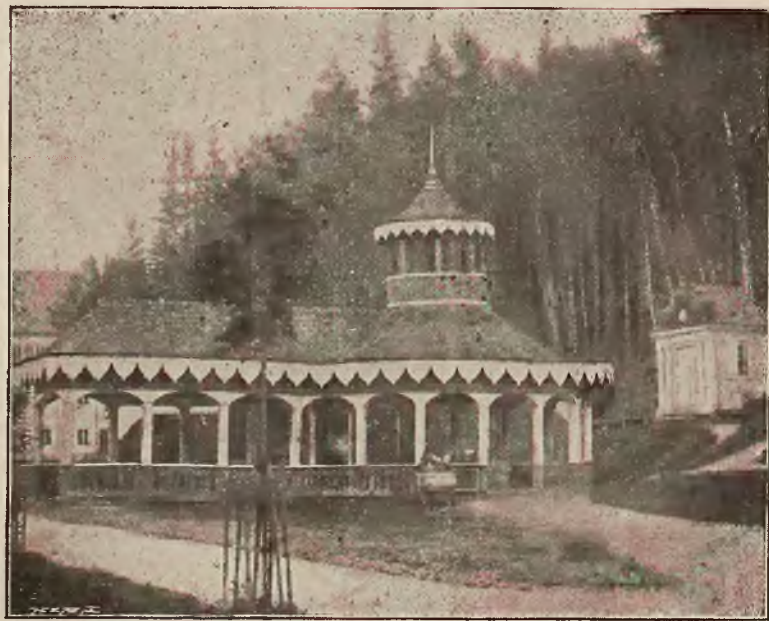
»Chóru akademickiego« z Krakowa; 19. lipca loterya fantowa na rzecz kościoła łacińskiego w Krynicy; 20. lipca koncert p. W. Barabasa z Krakowa; 22. lipca drugi odczyt p. Milewskiego; 26. lipca loterya fantowa na szpital w Krynicy; na infirmerię dla weteranów z r. 1863. 27. i 29. lipca dwa koncerty i reuniony »Chóru akademickiego« ze Lwowa; 2. sierpnia zlot okręgowy »Sokołów«; 3. sierpnia koncert na pomnik Mickiewicza; 10. sierpnia bal na pomnik Mickiewicza; 15. sierpnia loterya fantowa na cele miejscowe.

Teatr miejski ze Lwowa przyjeżdża dnia 7. lipca. Wybór delegata do Komisji zdrojowej. W dniu 21. bm. odbył się w lokalu urzędu gminnego krynickiego

uzupełniający wybór członka do Komisji zdrojowej t.j. delegata właścicieli will, w miejsce rezygnującego p. inżyniera Bronisława Babla. Wybór ten odbył się pod przewodnictwem naczelnika gminy, p. Józefa Znamirońskiego. — Jakkolwiek wszyscy mający prawo głosowania zostali zaproszeni na to posiedzenie, jawiło się tylko 14 właścicieli will. Ważna to rzecz wybór członka do Komisji zdrojowej, który swym głosem wiele zrobić może, a jednak większość z zaproszonych akt ten przyjęła z obojętnością i nie stawiała się do urny wyborczej—mimo tego jednak wybór odbył się. Z kilku kandydatów pragnących

honoru, wyszedł p. Stanisław Kołodziejczyk, właściciel willi w Krynicy. Wybór ten wymaga jednak zatwierdzenia politycznej władzy krajowej.

S.



Zdrój główny i deptak kryty w r. 1820.

KĄCIK HUMORYSTYCZNY.

Podśluchane na deptaku.

— Patrzajno Pani, jak Pani X. flirtuje zawzięcie z Drem Y. To pewnie jego pacjentka.

— Gdzież tam! Leczy się u Dra Z., a ten przepisał jej dużo rozrywki.

A. Wiesz Pan, opuściłem doktora X, a chodzę teraz do innego.

B. A to dlaczego?

A. Doktor X. zabronił mi piwa.

B. A drugi pozwolił?

A. Drugiego nie pytałem.

Przepraszam! Czy to Pani zgubiłaś tę chusteczkę do nosa?

— Nie, mój Panie! Przecież Pan widzisz, że to nie chusteczka damska.

Wiem o tem, ale szukałem pretekstu do nawiązania rozmowy i...

— I wyruszył Pan z chustką do nosa. Może się Panu przydać. Żegnaj!

— A ileż to mama dobrodziejka lat liczy?

— O! Mamusia nie jest wcale starą! Tu w Krynicy to każe mi zawsze nazywać się swoją siostrą.

SRODKI LECZNICZE I WSKAZANIA DO LECZENIA ZDROJOWO-KĄPIELOWEGO W KRYNICY

podał Dr. ZYGMUNT WĄSOWICZ.

(Ciąg dalszy).

Wyliczając wszystkie źródła mineralne krynickie nie można pominąć mileżeniem źródła Karola. Źródło to znajduje się tuż przy źródle głównym i jakkolwiek dotąd jego skład chemiczny nie został zbadany, na podstawie własności fizycznych można ją uważać za słabą szczawę żelazistą o zawartości składników stałych nieznacznej. Używanie wody z tego źródła jest dość rozpowszechnionem do picia zamiast wody Giesshübelskiej, którą smakiem przypomina.

Woda ze źródła głównego, lub Słotwińskiego, świeżo zaczerpnięta, jest przezroczystą i silnie musuje. Żelazo znachodzi się w niej rozpuszczone, skutkiem czego nadaje jej smak nieco ściągający; wobec wielkiej jednak zamożności w kwas węglowy staje się on w piętę lekko szczypiącym kwaskowatym, przyjemnym, a zarazem orzeźwiający.

Ilość żelaza jest zupełnie wystarczającą do osiągnięcia właściwych mu skutków leczniczych. Ustrój dorosłego człowieka według Bungego zawiera razem 3·1—3·3 gr. żelaza, z czego około 80% znachodzi się we krwi; reszta częściowo zużyta jest na budowę komórek, częściowo zaś tworzy t. zw. żelazo zapasowe, złożone w śledzionie, wątrobie, szpiku kostnym i nerkach łatwo zrozumieć, że wobec tak małej ilości żelaza w ustroju, ubytek jego, którym się właśnie cechują choroby krwi, również być wielkim nie może, jak nie mniej, że nie potrzeba znacznych ilości żelaza do utrzymania roli, jaką ono w ustroju spełnia. Wystarczą na to według Lewina »miligramy« żelaza. Zbytecznym by było dowodzić zdolności działania żelaza w postaci soli nieorganicznych, w jakiej właśnie występuje w wodach mineralnych krynickich — i jego wessalności; sprawę tę wyświetliły dostatecznie w ostatnich czasach liczne prace, jak Hochhausa, Quinckego, Cloetty, Gaulego, Stanisława Kleina, Hunkela, Lewina, Koberta i wielu innych.

Wobec tego należy szczawę żelazistą krynicką zaliczyć do rzędu środków o wskazaniach leczniczych takich samych, jak innych przetworów żelaza, tem więcej, gdy doświadczenia, które przeprowadziłem w klinice lekarskiej pod kierunkiem Rady Dworu Prof. Dr. E. Korczyńskiego co do wpływu wody krynickiej w niektórych chorobach krwi, stwierdziły wybitną jej w tych stanach skuteczność.

Ważne znaczenie lecznicze posiadają również i inne składniki. Jest rzeczą znaną, że prawie wszystkie niedokrwistości przebiegają z powikłaniem ze strony żołądka, odnosząc się już to do chemizmu, już to do siły mechanicznej żołądka. Najczęstszem zjawiskiem bywa, jak to wykazali prof. dr. A. Gluziński i dr. Buzdygan, nadmierne wydzielanie, rzadziej upośledzenie wydzielnicze i prawidłowe wydzielanie kwasu solnego; natomiast upośledzenie siły mechanicznej żołądka jest dość stałym obja-

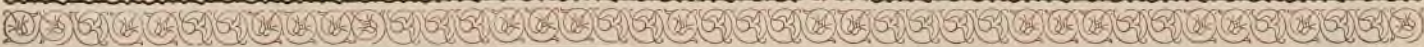
wem. W leczeniu podobnych przypadków chorobowych powikłania tego rodzaju stanowią mogą ważną przeszkodę do zastosowania żelaza, które dostawszy się do żołądka może zwiększyć znacznie objawy dyspeptyczne i uniemożliwić dalsze jego podawanie. W takich przeto wypadkach błednicy i niedokrwistości można wodę krynicką stosować z powodu małej właśnie zawartości żelaza, oraz dzięki obecności wapna, magnezy i znacznej ilości wolnego kwasu węglowego, i to z większym daleko pożytkiem, niż wiele innych przetworów żelaza. Gdy bowiem z jednej strony wapno i magnezja częściowo obniżają nadmierny stopień kwasoty żołądka, to z drugiej strony kwas węglowy może poprawić mechanizm żołądka, żelazo zaś w wodzie rozpuszczone nie zalega długo w żołądku, ale przechodzi szybko do dalszych części przewodu pokarmowego.

Dwuwęglan wapniowy, który szczególnie w głównem źródle występuje w znacznej ilości stawia wodę krynicką na jednym z pierwszych miejsc wśród licznych szeregu wód ziemnych. Nie wchodząc w bliższe szczegóły, dotyczące się działania fizyologicznego wapna wogóle, a w szczególności jego wpływu na przemianę materji, chcę tylko zaznaczyć, że nawet w większej ilości użyte nie spowodują zaparcia, że działa moczopędnie, zmniejsza wydzielanie się kwasu fosforowego i rozpuszcza kwas moczowy, przyczynia się w reszcie do zubożenia kwasów żołądka i zmniejszenia siły wydzielniczej błon śluzowych narządu trawienia i moczopłciowego.

Mniej ważne znaczenie posiadają dwuwęglan sodowy i magnowy, znajdujące się szczególnie w wodzie Słotwińskiej w znacznej ilości. Pierwszy z nich według Reichmana nie wywiera żadnego wpływu na zdolność wydzielniczą błony śluzowej żołądka; może tylko do pewnego stopnia zubożnić wydzielony już sok żołądkowy i w ten sposób przyczynić się do zapobieżenia nieprawidłowemu przebiegowi fermentacji; nadto, posiadając zdolność rozpuszczania mucy, ułatwia wydalanie śluzu. Dwuwęglan magnowy zwiększa czynność wydzielniczą gruczołów jelitowych i pobudza ruchy robaczkowej elit.

Odbywa źródła odznaczają się wielką zamożnością wolnego kwasu węglowego; okoliczność ta podnosi wody krynickie do rzędu szczaw pierwszorzędných. Skłanik ten obok węglanu żelazowego odgrywa w leczeniu chorób krwi ważną rolę. Wywiera on wpływ korzystny na niestrawność (dyspepsyę), z którą się tak często spotykamy w przebiegu niedokrwistości i na przewlekły nieżyt żołądka i jelit. Miejscowem podrażnieniem zakończeń nerwowych i mięśni gładkich błony śluzowej żołądka i jelit, pobudza je do ruchów, zwiększa wydzieliny gruczołów i przyspiesza dostawanie się zawartości żołądkowej do części dalszych przewodu pokarmowego.

(C. d. n.).



A. LISTA GOŚCI ZDROJOWYCH

przybyłych do Krynicy od dnia 18. czerwca do 24. czerwca 1903 r.

Liczba porz.	Nazwisko, imię i godność	Miejsce stałego pobytu	Pomieszkanie w Krynicy	Ilość osób
494	Dzbańska Bronisława obywat.	Lwów	3 róże	1
495	Aulich Edward obywat.	»	» »	1
496	Tyszkowska Teofila obywat.	Kijów	» »	1
497	Zieliński Aleksander buchhalter z żoną	Warszawa	» »	2
498	Küstenbaum Chane, żona kupca	Drohobycz	Kolej	1
499	Granik Salomea, » »	Jasło	»	1
500	Geiger Leonora » »	»	»	1
501	Edelheit Feige » »	Drohobycz	»	1
502	Haber Gusta » »	Oświęcim	Langer	1
503	Blimbaum Beile żona kupca	»	»	1
504	Hecht Chane, żona kupca	Olesko	Golebie	1
505	Friedman Feige » »	Stobnice	»	1
506	Mayer Rozalia, » »	Olesko	»	1
507	Freiberg Lipke, kupiec	Stobnice	»	1
508	Zalewska Zofia, żona dziennikarza	Warszawa	Pensjonat hydrop.	1
509	Winter Mattil, blacharz	Lwów	Müller	1
510	Aker Feige, wyrobница	Przemyśl	»	1
511	Tauial Chaje, »	Stobnica	»	1
512	Jakubowska Bronisława, żona urzęd. z córka	Bochnia	Gwiazda	2
513	Lityńska Marya, żona urzęd. skarh.	Stanisławów	»	1
214	Lityńska Emilia, żona emeryta z córka i służącą	»	»	3
515	Klapholz Simche, kupiec	Nowy Sącz	Alfredówka	1
516	Rappaport Friede, prywat.	» »	»	1
517	Iries Antonina, żona kupca	Zakopane	»	1
518	Rubin Ernestyna,	Zbaraż	»	1
519	Rappaport Fani, żona fabrykanta	Bielsko	»	1
520	Badian Moses, kupiec z córka	Monasterzyska	»	2
521	Pawlik Marya, żona ck. podoficera	Przegorzały	Opatrzność	1
522	Haselkorn Sara, żona kupca	Kołomyja	»	1
523	Landmann Leo, » »	Zurawne	»	1
524	Silberberg Regina	Czudec	Księżyc	1
525	Fremd Ruchla, prywat.	Brzozów	»	1
526	Fink Scheindel, kupcowa	Drohobycz	Redner	1
527	Blonder Frimet prywat.	Sanok	»	1
528	Fränkel Amalia, kupcowa	Nowy Sącz	Propinacya	1
529	Salpeter Blima, propinatorka z siostrą	Mielec	»	2
530	Haber Wolf, kupiec	Oświęcim	Langer	1
531	Zimnal Franciszek, kierownik szkoły	Andrychów	—	1
532	Ast Sifre, kupcowa	Podhajce	Wegier	1
533	Silber Debora, kupcowa	Dolina	»	1
534	Monderer Amalia, kupcowa	Bochnia	»	1
535	Brand Helena, »	Lwów	»	1
536	Schechter Mirel, kupcowa	Podhajce	»	1
537	Majster Gitel, żona krawca	Dolina	»	1
538	Stankower Sifre, wyrobnik	Sanok	»	1
539	Breitenbaum Salomon, szklarz	Tarnopol	Jaskółki	1
540	Grünspan Debora, kupcowa	Dębica	»	1
541	Fishler Mirl, kupiec	»	»	1
542	Koziełska Emilia, obywat.	Kały	Willa tatrzańska	1
543	Śliwińska Marya, obywatelka	Antoniny	» »	1
544	Migdałowa Katarzyna, żona urzędnika	Biała	» »	1
545	Lieber Feige, kupcowa	Drohobycz	Kolej państwowa	1

Liczba poz.	Nazwisko, imię i godność	Miejsce stałego pobytu	Pomieszkanie w Krynicy	Ilość osób
546	Sternwrzel Toba, kupcowa	Sassów	Propinacya	1
547	Feiner Hermina, kupcowa	Żabno	»	1
548	Rossteutscher Freida, prywat.	Lisko	Rabin	1
549	Kafler Regina, kupcowa	Nadworna	»	1
550	Stadnikowa Marya, żona pełn. dóbr	Wielopole Skrz.	Palma	1
551	Ordyńska Stefania, żona prof, gimn.	Jasło	»	1
552	Katz Hania, żona kupca z córką	Radziwiłłów	»	2
553	Syrto Hana, » »	»	»	1
554	Lehman Jakób kupiec	Łódź	»	1
555	Rapaport Majer, kupiec	»	»	1
556	Zukerkandl Dresel prywat.	Gródek	L. Müller	1
557	Wileńska Eugenia żona inżyniera	Lwów	Ryba	1
558	Gross Sara, wyrobnicza	Biały kamień	A. Barna	1
559	Arędarczyk Kazimiera, żona adj. podatk.	Nowy Sącz	Kościuszeko	1
560	Wróblewska Marya żona przemysł. z córkami	Warszawa	Willa tatrzańska	3
561	Simon Janina, żona inżyn. z córką	Nowogród	» »	2
562	Zanger Pesel, kupcowa	Żmigród	Wanda	1
563	Szweizer Dwora, kupcowa	Limanowa	»	1
564	Stamm Mina, kupcowa	Łódź	Węgier	1
565	Forschter Feige, wyrobnicza	Jasło	»	1
566	Landau Roza, żona kupca	Radziwiłłów	3 korony	1
567	Spilka Jente, » »	Sokal	» »	1
568	Kurzug Malke, » »	Kosowa	» »	1
569	Kohn Cipre, » »	Przemysł	» »	1
570	Bomba Amalia, właśc. realn.	»	» »	1
571	Beisel Sara, » »	»	» »	1
572	Fraugott Brondzia, wyrobnicza	Rudki	Księżyc	1
573	D*rsstenfeld Henryk, kupiec z żoną	Jarosław	Willa karpacka	2
574	Münderer Dawid, buchhalter	Kraków	Szwajcar	1
575	Kummer Franciszka, żona kupca	Nowy Sącz	Opatrzność	1
576	Kolb Rozalia, kupcowa	Kraków	»	1
577	Barth Olga, kupcowa	»	»	1
578	Kochane Elsa »	Stryj	»	1
579	Spieler Chane, akuszerka	Kraków	Gołębie	1
580	Glass Dwojra, prywat.	Czechów	»	1
581	Mossbergtime »	Tłómacz	Holzer	1
582	Rylska Józefa, obywat. ziem. ze służącą	Kraków	Zakład dyetetyczny	2
583	Pizuńska Marya, wdowa po radcy c. k. Namiestnictwa	Podhajce	Wawel	1
584	Kastory Marya, nauczycielka	Wilno	»	1
585	Waldinger Mina, żona kupca z córką	Borysław	Weg. korona	2
586	Löwenkron Michał, kupiec z żoną	Jezierzany	Hotel Braun	2
587	Morder Sali, kupiec	Rzeszów	» »	1
588	Mandelberg Hinde, obywat. z córką	Jarosław	» »	2
589	Karpf Natalia, prywat.	Rzeszów	» »	1
590	Reiss Leib, prywat. z żoną	Dynisko	» »	2
591	Weinart Anna, kupcowa z synem	Stanisławów	Wenus	2
592	Mark Bincia	Zawałów	»	1
593	Eynarowicz Wanda, obywat. z synem	Warszawa	Willa tatrzańska	2
594	Tarsińska Zofia, obywat.	Tarnów	Zamek	1
595	Dr Hlibl Józef, adwokat	Jaworów	Berlo	1
596	Tarsińska Bogumiła, wdowa po Dyr. szkół wydz.	Tarnów	Zamek	1
597	Śniegacka Aleksandra, żona buchaltera z córką i synem	Warszawa	»	3
598	Wielochowska Antonina, żona urzędnika	Wygoda	Pogoń	1
599	Pasierbińska Marya, obywat. z córkami	Zawiercie	»	4
600	Bocheńska Marya, żona kom. c. k. Star. z matką	Rawa ruska	»	2
601	Nieduszyńska Zofia, żona maszyn. kolej.	Lwów	Ryba	1
602	Schmidt Józef, kupiec	Sambor	Willa Braunfeld	1
603	Lieber Chajcie, kupcowa	Borysław	» »	1
604	Wild Emilia, córka naczel. banku	Kraków	Pensjonat pod Wisłą	1

Liczba porz.	Nazwisko, imię i godność	Miejsce stałego pobytu	Pomieszkanie w Krynicy	Liczba osób
605	Bjolska Berta, kupcowa	Radom	Turek	1
606	Miniewski Mieczysław, pisarz bankowy z matką	Warszawa	Weg. korona	2
607	Masłowska Helena, obywat. z synami	Zawiercie	Willa tarzańska	3
608	Rotterówna Janina, obywat. z synem	Kraków	» »	2
609	Lutz Tene, kupcowa	Stanisławów	Węgier	1
610	Ritter Sifre, kupcowa	»	»	1
611	Kupfermann Marya, kupcowa	Lwów	Hotel Vogel	1
612	Wilf Marya, kupcowa	Drohobycz	» »	1
613	Rappaport Pepi, kupcowa	»	» »	1
614	Inselman Anna, kupcowa	»	» »	1
615	Weber Matel, kupcowa	»	» »	1
616	Jeger Roza, kupcowa	»	» »	1
617	Feier Roza, kupcowa	Tysmienica	» »	1
617	Brill Scheindel, prywat.	Husiatym	L. Müller	1
619	Grohmann Chaim, kupiec	Magierów	Opatrzność	1
620	Moskwa Helena, żona kupca	Czudec	Szczerbiec	1
621	Landau Eugenia	Brody	Biały orzeł	1
622	Chayes Ernestyna, prywat.	»	» »	1
623	Cichocki Piotr, student	Lublin	Gwiazda	1
624	Bardzka Marya, żona członka sądu	Ekaterynosław	Cis	1
625	Kittel Marya, żona urzęd. z synem	Warszawa	Romanówka	2
626	Ulm Marya, obywat. z córką	Zarzyce	3 róże	2
627	Schmeikel Adolf, urzędnik z żoną	Warszawa	» »	2
628	Tyszkowska Julia, żona lekarza	Rudki	» »	1
29	Schmindling Baruch, obywat. z synem	Nagoszyn	» »	2
630	Bieniawska Wanda, żona c. k. sekr. Dyr. poczt.	Lwów	Urszula	1
631	Rohn Helena, żona inżyniera	Warszawa	Berło	1
632	Kilar Władysława, żona kupca	Rymanów	Jarząbek	1
633	Kalita Julianna, żona kupca	Sanok	»	1
634	Lesikowska Kamila, obywat.	Widacz	Węgierska korona	1
635	Wrześniowska Mieczysława, prywat.	Warszawa	Ryba	1
636	Orgler Gizela, żona magaz. kolej.	Lwów	Drapel	1
637	Dr Dobrowolski Adam, lekarz	Hussaków	Dom zdrojowy	1
638	Jaroszevska Stanisława, obywat.	Miszewko garw.	Willa Janiny	1
639	Janicka Wanda, prywat. z siostrzenicą	Mińsk	Szczerbiec	2
640	Schüzerowa Walerya, emerytka z Matką	Lwów	Biała róża	2
641	Sohet Oskar, współprac. »Słowa Pol.« z siostrami i służącą	»	» »	4
642	Lubowieska Marya, obywat. z synem i służbą	Malice	Zakład dyetetyczny	4
643	Głębocka Natalia, obywat.	Łaszki	» »	1
644	Zeglikowska Helena, obywat. z rodziną	Kraków	» »	4
645	Maluty Wojciech, maszyn. kolej. z żoną	Nowy Sącz	Willa Anny	2
646	Launhardt Rozalia, żona maszyn. kolej.	» »	» »	1
647	Acht Anna, żona kupca	Lwów	Alfredówka	1
648	Juffe Sara, żona kupca	Tarnopol	»	1
649	Allerhard Marya, żona kupca	Stryj	»	1
650	Wohl Fani, żona kupca	Tarnopol	»	1
651	Lukaczer Ryfka, żona kupca	Krzemieniec	Rabin	1
652	Tand Regina, żona kupca	Magerów	Rödner	1
653	Rapacka Helena, obywat.	Warszawa	Węgierska korona	1
654	Janowska Helena, obywat.	Monaster	Ryba	1
655	Trociewicz Kazimiera, żona radcy stanu z córkami	Petersburg	Szkoła	4
656	Kimelman Róża, obywat.	Wolica	3 róże	1
657	Ks. Mroziński Franciszek, prob. z siostrą	Żulin	» »	2
658	Kwaśniewska Aleksandra naucz. z synem	Warszawa	» »	2
659	Sokołowska Zenona, żona prof.	Boratyn	Romanówka	1
660	Tokarska Amalia, żona gorzelnika z synem	»	»	2
661	Eck Zofia, kupcowa z bratem	Lwów	Karpacka	2
662	Łączyńska Marya, żona lekarza z rodziną	Błaszki	Goplana	4
663	Twaróg Tekla, żona rolnika	Odrzykoń	Zdyniach	1

Liczba porz.	Nazwisko, imię i godność	Miejsce stałego pobytu	Pomieszkanie w Krynicy	Ilość osób
664	Rosenberg Adolf, wyrobnik	Szatmar	Reich	1
665	Kalwarska Liza, żona kupca	Warszawa	Litwinka	1
666	Raciborska Marya, obywat.	Sośnica	»	1
667	Epstein Grunie, nauczycielka	Warszawa	»	1
668	Chęczyńska Łucya, obywat.	Bobrów	Wawel	1
669	Chęczyńska Janina, obywat.	»	»	1
670	Adamska Zofia, prywat. ze służącą	Kraków	Zegar	2
671	Piasecki Roman, malarz	Lwów	Sobieski	1
672	Zwilling Ernestyna, żona kupca z córką	»	Grażyna	2
673	Walczak Feliks, aptekarz z żoną	Dukla	Złota kula	2
674	Radwańska Helena, żona sekr. sądowego	Przeworsk	Korona	1
675	Świtalska Tekla, wdowa po aptekarzu	»	»	1
676	Miernicka Marya, uczennica	Kraków	»	1
677	Dr Oppenheyem Maurycy, lekarz	Łomża	Willa talarska	1
678	Dr Chyliński Włodzimierz, lekarz	»	» »	1
679	Appel Anna, browarniczka	Jarosławice	Turek	1
680	Drożdżicka Michałina, żona kupca z córkami	Warszawa	Złota brama	4
681	Dikłowa Józefa, żona leśnego	Błażów	Żwir	1
682	Hausman Dwora, prywat.	Łańcut	S. Wolf	1
683	Goldberg Sara, wyrobnicza	Muszyna	3 korony	1
684	Scherer Sara, prywat.	Dukla	M. Wrona	1
685	Ahlt Malke, wyrobnicza	»	» »	1
686	Szafer Hirsch, prywat.	Dubiecko	Wanda	1
687	Citronenbaum Leib, kupiec	Jasło	»	1
688	Holzer Dolze, kupiec z matką i służącą	Nowy Sącz	»	3
689	Przybora Marya, obywat. ziem.	Nowosady	Zakład dyetetyczny	1
690	Gilowski Maurycy, ameryt.	Kraków	» »	1
691	Zakrzewska Elżbieta, obywat.	Plechów	» »	1
692	Ujejska Marya, obywat.	Chlewiska	» »	1
693	Ilnicka Otylia, córka urzęd.	Kołomyja	» »	1
694	Surzycka Anna, córka Dyr. Tow. akc.	Łódź	Pensjonat pod Wisłą	1
695	Podsońska Stefania, córka weterynarza	Kraków	» » »	1
696	Rydłowa Olga, obywat.	Wola Mielecka	» » »	1
697	Seidenfrau Franciszka, żona ajenta bank	Podgórze	Turek	1
698	Litwak Moses, obywat.	Lwów	»	1
699	Malower Roza, kupcowa z dziećmi	Przemyśl	Holzer	3
700	Eitinger Sara, przekupka	Wiśnicz	»	1
701	Wajdowa Honorata, obywat. z wnuczką	Lwów	Biała róża	2
702	Klipunowsk Adela, prywat.	»	» »	1
703	Szerszonowicz Janina, córka obywat.	Warszawa	» »	1
704	Lemańska Wanda obywat. z córką	Paźdzeniec	Wawel	2
705	Wierzbowska Jadwiga, żona lekarza z córką	Będzin	Pensjonat hydrop.	4
706	Ks. Steczko Izidor, proboszcz	Polanka wielka	» »	1
707	Singer Beile, wyrobnicza	Sędziszów	Księżyc	1
708	Lewanowska Sabina, nauczycielka	Brzesko	»	1
709	Kriel Seite, wyrobnicza	Żmigród	»	1
710	Wolf Ernestyna, kupcowa	Szczakowa	3 korony	1
711	Spindel Fani, prywat	Tarnów	» »	1
712	Bäcker Chaja, obywat.	Wiśnicz	» »	1
713	Lizek Scheinry, żona kupca	Jampol (Wołyń)	» »	1
714	Drucker Juda, obywat.	Poczajów	» »	1
715	Spiebart Zofia, żona urzęd.	Granica	Węgierska korona	1
716	Borkowska Jadwiga, obywat.	Grodno	» »	1
717	Witkowir Klara, żona urzęd.	Borysław	Jarząbek	1
718	Chotiner Leopold, weterynarz z żoną i córką	»	»	3
719	Zeltner Amalia, wdowa	Kraków	Opatrzność	1
720	Kanner Berta, żona kupca	Dukla	»	1
721	Weissberg Zofia, obywat.	Warszawa	»	1
722	Klar Mina, obywat. z rodziną	Józefówka	Willa karpacka	5

Liczba porz.	Nazwisko, imię i godność	Miejsce stałego pobytu	Pomieszkanie w Krynicy	Ilość osób
723	Kośniliński Jan, c. k. oficyał poczt. z żoną	Kraków	Pogoń	2
724	Birman Leo, prywat.	Staroniewa	Księżyc	1
725	Dym Ryfka, kupcowa	Kalnic	»	1
726	Brill Nisel, kupcowa	Rochatyn	Nadel	1
727	Horowitz Miesel, kupcowa	Kołaczyce	»	1
728	Semmel Lane, wyrobnica	Sokal	»	1
729	Rothstein Gelle, kupcowa	Radymno	»	1
730	Homer Race, wyrobnica	Rzeszów	»	1
731	Feit Beile, kupcowa	Jastrząbka mała	Sygnal	1
732	Novák Zofia, żona obywat.	Tarnawa	Jarząbek	1
733	Neiss Salomea, kupcowa	Rzeszów	Tygrys	1
734	Katz Debora, kupcowa	Dobromil	Węgier	1
735	Sogall Sara, kupcowa	Lwów	»	1
736	Marcus Mozes, kupiec	Uście zielone	»	1
737	Wilf Ruchcie, kupcowa	Dobromil	»	1
738	Komberg Roza, żona kupca	Tarnopol	Opatrzność	1
639	Feldhoff Rebeka, prywat.	Borysław	»	1
740	Bindl Dora, żona kupca	Żółkiew	»	1
741	Gottlieb Fani, żona spedytora	Lwów	»	1
742	Schenker Gusta, żona kupca	Kraków	»	1
743	Hirschtahl Salomea, żona kupca	«	»	1
744	Freylich Salcia, prywat.	»	»	1
745	Kozydor Julia, żona dyetaryusza	Szegocin	Migacz	1
746	Gutwirt Chane, kupcowa z synem	Radomyśl	Kolej	2
747	Mumakoff Alexander, urzędnik	Radom	Ulan	1
748	Feil Helena, wyrobnica	Kraków	S. Grün	1
749	Mazreich Wolf, wyrobnik	Pinsk	» »	1
750	Brezner Chaje, wyrobnica	»	» »	1
751	Roech Fradl, żona krawca	Sanok	» »	1
762	Liebermann Szymon, prywat.	Drohobycz	» »	1
753	Haizler Sabina, prywat.	Borysław	» »	1
754	Feuryel Malke, prywat.	»	» »	1

Razem rodzin 252 osób 337
Ilość poprzedniej listy A. » 493 » 676

Dotychczasowa ilość listy A. od 15. maja do 17. czerwca 1903 r. rodzin 745 osób 1013

Nr. 8.

B. LIŚTA OSÓB

przybyłych do Krynicy nie w celach kuracyjnych
od 18. do 24. czerwca 1903 r.

Liczba porz.	Nazwisko, imię i godność	Miejsce stałego pobytu	Pomieszkanie w Krynicy	Ilość osób
205	Wroński Adam, kierownik orkiestry zdrojowej z rodziną	Sambor	Dom służby	4
206	Zygmund Marya służąca	Stary Sącz	Krehel	1
207	Fiedler Gustaw	Lwów	Dom muzyki	1
208	Gestrich Antoni	Budapeszt	» »	1
209	Coufal Józef	Lwów	» »	1
210	Achtel Simon	Gródek	» »	1
211	Grieger Bernard	Kraków	» »	1

Liczba poz.	Nazwisko, imię i godność	Miejsce stałego pobytu	Pomieszkanie w Krynicy	Ilość osób
212	Rybarski Jan	Kraków	» »	1
213	Wanura Jan	Horic	» »	1
214	Doleżał Wacław	Kumrowice	» »	1
215	Prause Franciszek	Podgórze	» »	1
216	Służba domowa	—	Kolej	2
217	Margulies Sara kucharka	Krosno	Wanda	1
218	Grossmann Chule krawcowa	Żmigród	Księżyc	1
219	Służba domowa	—	Willa karpacka	3
220	» »	—	Karolówka	9
221	» »	—	Dom zdrojowy	2
222	» »	—	Turek	2
223	Feyrich Józef, agent	Lwów	Wenus	1
214	Mytnik Julianna, służąca	Gosprzydowa	Pawilon Słotwiński	1
225	Służba domowa	—	Raj	2
226	Kopff Helena, żona lekarza z synem i służbą	Kraków	Topole	5
227	Weis Arnold, agent	Wiedeń	Dom zdrojowy	1
228	Długoszowski Jan. ck. asystent poczty z rodziną	Lwów	Dom służby	4
229	Kwaśniewski Władysław, kupiec z siostrą	Kraków	Propinacya	2
230	Friedenberg Michał agent handlowy	Kałuż	Wenus	1
231	Pazdanowski Michał, adj. sądowy	Biecz	Dom zdrojowy	1
232	Tchórzewska Teresa, prywat. z wnuczką	Szczakowa	Krug	2
233	Kasperkowa Marya, sprzedawczka	Stary Sącz	Willa Anny	1
234	Nuchman Rozalia, kucharka	Żelechów	Alfredówka	1
235	Kulak Katarzyna, służąca	Borzęcin	»	1
236	Słudzy pocztowi	—	Berło	3
237	Borzęcki Ludwik, przemysłowiec z pomocnikami	Nowy Sącz	Szkoła	3
238	Skórczanka Marya, służąca	Błonia	»	1
239	Zakrzeński Julian obywat.	Plechów	3 róże	1
240	Dr Gaik Jan, lekarz	Zakopane	»	1
241	Dyszkowski Ludwik, cukier. z rodz. pomocnikami i służbą	Żywiec	»	12
242	Salamacka Marya, kucharka	Lwów	Kościuszk	1
243	Patryn Franciszek, zarządca dóbr	Siary	Dom zdrojowy	1
244	Dębowski Władysław, ziemianin	»	»	1
245	Duda Julia, żona przemysłowca	Żołynia	Sobieski	1
246	Rychter Tadeusz	Dębniaki	Topole	1
248	Raciniak Marya, żona szewca z córką i pomocnikiem	Gorlice	Pogoń	3
248	Kornmehl Elias, kelner	Nowy Sącz	Turek	1
249	Holländer Elias, krawiec z żoną i pomocnikami	Tarnów	Tygrys	8
250	Felder Fischl służąca	Wola Michowa	A. Müller	1
251	Tauber Chaja, kucharka	Busk	Turek	1
252	Seidenfrau Henoch. agent bank.	Podgórze	»	1
253	Kummer Rubin, kupiec	Nowy Sącz	Opatrzność	1
254	Boba Antoni, krawiec z pomocnikami	Kraków	Kosynier	4
255	Przybora Zygmunt, obywatel ziemski	Nowosady	Karolówka	1
256	Salvador Arcangelo, kupiec z rodziną	Barcis	St. Marya	5
257	Linker Mosos, przemysłowiec z żoną i pomocnikami	Nowy Sącz	Księżyc	4
258	Stein Salamon, kelner	Kraków	Willa Bronisławy	1
259	Schmelzer Sara, kupcowa z córką	Muszyna	Węgier	2
260	Bober Magdalena, praczka z pomocnicami	Zakrzówek	S. Krynicki	3

Razem rodzin 56 osób 119

Suma poprzedniej listy B. » 204 » 501

Dotychczasowa ilość l. B. od 17. czerwca do 24. czerwca 1903 r. rodzin 260 osób 620

Do tego dotychczasowa ilość listy A. » 745 » 1013

Ogólna ilość od 15. maja do 24. czerwca 1903 r. rodzin 1005 osób 1633

Uwaga. Wszelkie życzenia sprostowań uprasza się zgłaszać do Biura Komisji zdrojowej w Łazienkach mineralnych. O zgubione i znalezione rzeczy zgłaszać się należy do Biura wywiadowczego Komisji zdrojowej w Łazienkach mineralnych.

Sprostowanie w Nrze 7.: pozycja 386 ma być ks. Gabla Dymitry, gr.-kat. proboszcz córka; poz. 431 ma być Freyer Antoni, dyr. Tow. akcyjnego.

**Główna Restauracya zakładowa, Kawiarnia,
Cukiernia i Mleczarnia**

ANTONIEGO FLEISCHMANA

w „**Domu zdrojowym**“ w Krynicy

pozostająca pod nadzorem ek. Zarządu zdrojowego poleca: zdrową, higieniczną i smaczną kuchnię, na maśle deserowem, cukry, ciasta, torty i wszelkie chłodniki, kawę, herbatę i czekoladę, oraz prawdziwą pragską szynkę, wszelkie pierniki własnego wyrobu, po cenach najprzystępniejszych.

Pokój dla Pań. Pokoje do gry. Fortepian. Bilard.

Skład i handel Win i Koniaku kuracyjnego — Wina szampańskie pierwszorzędných marek.

Miód praśny, Chleb Grahama i inne pieczywo z własnej piekarni.

Przyjmuje zamówienia na wspólne obiady, kolacje, przyjęcia i zabawy z tańcami w osobnej sali.

W. Grünspan poleca swój **Zakład Fryzjerski męski i damski oraz Felczerski** istniejący od roku 1860 w Zakładzie zdrojowym w Krynicy »pod Topolami« Nr. 1 i 2.

E. LANGER naprzeciw kościoła w **Krynicy** — firma istniejąca od r. 1874 — poleca swój handel towarów mieszanych, Wina i Koniaków kuracyjnych, oraz wód mineralnych zamiejscowych po najprzystępniejszych cenach.

Koniak leczniczy. Dostawcy nadworni **E. CUSENIER & SPA. Cognac.** Towarzystwo akcyjne z kapitałem 10,000 000. Odznaczone 50 ma złotymi medalami i 10 ma dyplomami hońo owemi. Największy dom ra kontynencie. Do nabycia w oryginalnych butelkach zaopatrzonych certyfikatem w handlu **KAROLA MILERA** w Krynicy pod „Topolami“.

A. JULES istniejący od roku 1880 - w Krynicy (pod Zamkiem)

Handel Towarów korzennych, Delikatesów, Win i Koniaków kuracyjnych (Martela, Henesy). — Poleca towary pierwszej jakości — po cenach najprzystępniejszych.



**APTEKA POD ANIOŁEM
H. NITRIBITTA**

w Krynicy (dom pod Orłem)

zaopatrzona we wszelkie środki lecznicze, środki specjalne krajowe i zagraniczne i przyrządy chirurgiczne.

— **ANTYSEPTYKA.** —

Wyrób pastylek krynickich, wyciągu igliwiowego i mydełek sosnowych do kąpeli.

WINA LECZNICZE, KONIAK.

Sprzedaż wszystkich wód mineralnych krajowych i zagranicznych w krytym deptaku, również i na szklanki, według życzenia ogrzewane.

**Ludwika Dyczkowskiego
CUKIERNIA I RESTAURACYA**

»pod Trzema Różami« w Krynicy

poleca od wielu lat znaną wykwinną polsko-francuską zdrową **Kuchnię**, po bardzo przystępnych cenach.

Skład win doborowych austriackich, węgierskich, francuskich, reńskich, hiszpańskich, szampańskich od 6 K. Miód polski, — Stary koniak leczniczy.

Godziennie świeża Szynka, Masło deserowe, Kawa, Mleko, Herbata, Czekolada.

Cukiernia zaopatrzona w najlepsze świeże ciasta, cukry deserowe warszawskie własnego wyrobu z najlepszymi smakami. — Również wielki wybór pierników do wód mineralnych.

Doborowo urządzoną **MLECZARNIĘ i KAWIARNIĘ**

w pawilonie na Słotwince (w Krynicy)

poleca z wysokim poważaniem **Tekla Karnaszewska.**

Istniejący od roku 1873

Handel towarów kolonialnych, Wódek, Koniaków, Delikatesów i Win **KAROLA MILERA** w Krynicy pod »Topolami«

poleca się i nadal Szanownej P. T. Publiczności.

Stacya kolei:
Muszyna - Krynica

z Krakowa 5½ godz.
ze Lwowa 11 godzin
z Budapesztu 9 g. jazdy.

KRYNICA

**C. K. ZAKŁAD ZDROJOWY
w Galicyi**

Poczta
trzy razy dziennie.

Urząd telegraficzny
w miejscu.

w Karpatach 600 m. n. p. morza. Od stacyi kolejowej Muszyna-Krynica godzina bitej drogi. Na stacyi wygodne powozy.

Środki lecznicze: Zdroje: »Zdrój główny« i »Słotwinka« oraz »Zdrój Józefa« bardzo silnej szczawy wapienno i magnezyowo sodowo-żelazistej. Kąpiele mineralne bardzo obfite w kwas węglowy wolny, metodą Schwarza ogrzewane. Nader sztuczne **kąpiele borowinowe. Kąpiele gazowe** z czystego kwasu węglowego. **Skarbowy Zakład hydropatyczny.** Kąpiele rzeczne, elektryczne, miésienie (masage), leczenie dyetyczne i terenowe. Klimat wzmacniający podalpejski. Wody mineralne kraj. i wszelkie zagraniczne. Kefir, żentyca, mleko sterylizowane. Gimnastyka lecznicza. Apteka.

Lekarz zakładowy Dr Leon Kopf z Krakowa, stale cały sezon ordynujący. Nadto 15 lekarzy wolno praktykujących. **Mieszkania** przeszło 1500 pokoi z całkowitym komfortem urządzonych w cenie od 1 kor. 20 h zwyż. Dom zdrojowy z hotelem. Czytelnia, wypożyczalnia książek. Restauracya. Pensyonaty prywatne. Hotele. Cukiernie. Kościół katolicki. Kaplica. Cerkiew. Muzyka zdrojowa stała (dyrektor A. Wronski). Stały tea'r, koncerta, odczyty, bale, wycieczki towarzyskie, place gry do lawn-tennis. Spacery w urocz okolice karp. Rozległy park szpilkowy wzorowo urządzony, koło 100 morgów obszaru. Frekwencya w 1902 r. 6345 osób. **Sezon od 15. maja do 10. października.** W maju, czerwcu i wrześniu ceny kąpeli, pomieszań w domach skarbowych i potraw w restauracyi domu zdrojowego o 25% niższe. — W lipcu i sierpniu nie udziela się ubogim żadnych ulg, jak uwolnienie od taks kuracyjnych itp. — **Rozsyłka wód mineralnych krynickich** od kwietnia do listopada. Składy we wszystkich większych miastach w kraju i za granicą.

Blizszych wyjaśnien udziela, na żądanie broszury i prospekta rozsyła

C. K. ZARZĄD ZDROJOWY W KRYNICY.