



DZIENNIK URZĘDOWY
WOJEWÓDZKIEJ RADY NARODOWEJ
W W A R S Z A W I E

Warszawa, 15 lutego 1957 r.

Nr 1-7

Poz. 1-3

T R E Ś Ć :

CZEŚĆ I. PRZEPISY OBOWIĄZUJĄCE.

- Poz. 1 Uchwała Wojewódzkiej Rady Narodowej z dn. 5.XII.56 r. Nr V/18/56 w sprawie realizacji uchwał VIII Plenum Komitetu Centralnego PZPR.
Poz. 2 Zarządzenie Prezydium Wojewódzkiej Rady Narodowej z dn. 15.I.1957 r. w sprawie bezpieczeństwa

- ruchu łodzi sportowych i rybackich oraz bezpieczeństwa na plażach i kąpieliskach na wodach śródlądowych.
Poz. 3 Uchwała Nr III-10/56 Wojewódzkiej Rady Narodowej z dn. 21.VI.56 r. w sprawie zmiany granic i nazw niektórych gromad oraz przeniesienia siedzib niektórych gromadzkich rad narodowych.

Poz. 1.

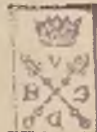
UCHWAŁA Nr V/18/56

WOJEWÓDZKIEJ RADY NARODOWEJ W WARSZAWIE

z dnia 5 grudnia 1956 r.

w sprawie realizacji uchwał VIII Plenum KC PZPR

Wojewódzka Rada Narodowa w celu zabezpieczenia pełnej realizacji uchwał VIII Plenum Komitetu Centralnego Polskiej Zjednoczonej Partii Robotniczej w województwie warszawskim uchwala co następuje:



I. Wojewódzka Rada Narodowa musi mieć możliwość pełnego kierowania życiem gospodarczym na terenie województwa i wypowiadania się odnośnie wszystkich istotnych zamierzeń i poczynań Prezydium WRN.

W tym celu koniecznym jest:

a) częstsze odbywanie sesji WRN w oparciu o ustaloną tematykę przez przewodniczących komisji WRN przy współudziale Prez. WRN;

b) zwiększenie odpowiedzialności członków Rady za stan gospodarczy województwa przed wyborcami i Radą. Za tym ism musi zwiększenie kontaktu radnych ze społeczeństwem, nie tylko w sensie wysłuchiwanie postulatów ludności i przenoszenia ich na sesję WRN, ale również w kierunku rozwiązywania ich w terenie przy czynnym udziale społeczeństwa;

c) pełne wykonywanie przez komisje WRN swych podstawowych obowiązków, jako organów kontrolnych WRN, przez systematyczną kontrolę działalności Prezydium WRN i jego organów, stałą kontrolę wykonywania uchwał WRN oraz składanie przez komisje informacji ze swej działalności i wniosków dla Wojewódzkiej Rady Narodowej;

d) zobowiązanie Prezydium WRN do stałego informowania Rady oraz komisji o swojej pracy, jak też aparatu administracyjnego (przynajmniej raz na kwartał). Do terminowego udzielania odpowiedzi na interpelacje radnych. Udzielanie jak najdalej idącej pomocy komisjom WRN oraz Prez. WRN między innymi przez dostarczanie komisjom wszystkich potrzebnych materiałów, informowanie komisji o planach pracy Prezydium WRN, zwiększenie udziału w pracach komisji ze strony członków Prezydium WRN i kierowników wydziałów.

Wojewódzka Rada Narodowa zobowiązuje Prezydium WRN do niezwłocznego załatwienia zaległych wniosków komisji rad narodowych, interpelacji radnych WRN oraz postulatów powiatowych rad narodowych.

II. Wojewódzka Rada Narodowa zwraca się do redakcji „Trybuny Mazowieckiej” o szersze informowanie społeczeństwa o podejmowanych uchwałach przez Radę i codziennej pracy terenowych rad narodowych.

III. Wojewódzka Rada Narodowa występuje do Rady Państwa o nieograniczenie ilości i rodzajów komisji rady do już istniejących. Każda Rada Narodowa powinna mieć prawo decydowania o tym, jakie komisje mają przy niej pracować, a każda komisja może wprowadzać do współpracy aktywnie fachowców spoza rady. Wojewódzka Rada Narodowa występuje do

Rady Państwa o przygotowanie przedstawienia pod obrady Sejmu PRL nowej ustawy o radach narodowych, uwzględniając określenie zakresu pracy i zapewnienie środków do realizacji zadań, stojących przed radami narodowymi w nowych warunkach rozwoju naszego państwa.

IV. Wojewódzka Rada Narodowa akceptuje podjęte dotychczas przez Prezydium Wojewódzkiej Rady Narodowej uchwały o rozszerzaniu uprawnień prezydiów rad narodowych niższych stopni, zobowiązuje Prezydium Wojewódzkiej Rady Narodowej do:

a) dalszego, intensywnego prowadzenia prac w tej dziedzinie.

W sprawach w których potrzebna jest decyzja władz centralnych, Prezydium Wojewódzkiej Rady Narodowej domagać się będzie energicznej realizacji wysuniętych postulatów, zarówno ze strony Prezydium WRN, jak i przez prezydium PRN, szczególnie w dziedzinie planowania i budżetów;

b) usprawnienia i zmniejszenia aparatu Prezydium Wojewódzkiej Rady Narodowej oraz przeprowadzenia jego reorganizacji pod kątem dostosowania jednostek organizacyjnych do potrzeb województwa i doboru ludzi z pełnymi kwalifikacjami zawodowymi

Częścią pracowników Prezydium Wojewódzkiej Rady Narodowej należy zasilić kadry prezydiów powiatowych rad narodowych, pozostałym natomiast zabezpieczyć inną pracę, względnie pomóc w przekwalifikowaniu.

Zwiększenie zadań dla prezydiów PRN i prezydiów GRN, rozszerzenie ich uprawnień wymaga jednoczesnego organizacyjnego i kadrowego ich wzmocnienia.

W związku z tym:

a) Prezydium Wojewódzkiej Rady Narodowej w oparciu o postulaty prezydiów PRN oraz o opinię społeczeństwa opracuje wnioski, zmierzające do zmniejszenia ilości gromad w województwie poprzez łączenie gromad ekonomicznie słabych i przedłoży je na sesję WRN do dnia 31 marca 1957 r.

b) Prezydium powiatowych rad narodowych przekazywać będą w miarę stwarzania warunków dalsze swoje uprawnienia prezydiom miejskich i gromadzkich rad narodowych, zabezpieczając dobór kwalifikowanych pracowników do prezydiów miejskich i gromadzkich rad narodowych.

Wojewódzka Rada Narodowa zobowiązuje Prezydium WRN do wystąpienia do władz centralnych o zniesienie w prezydiach rad różnego systemu wynagradzania oraz ustalenie jednej siatki płacy i wprowadzenie nomenklatury stanowisk, co pozwoli na właściwe wynagradzanie za wykonywane prace. Szczególnie palącą sprawą jest podniesienie uposażeń pracowników prezydiów PRN, MRN i GRN.

V. W dziedzinie rolnictwa Wojewódzka Rada Narodowa uważa za niezbędne:

1. przyspieszenie klasyfikacji gruntów na terenie całego województwa poprzez:

a) zwiększenie na rok 1957 ogólnej ilości powiatów, przewidzianych do klasyfikacji, z 4-ej do 6-iej — Żuromin, Miawa, Ciechanów, Przasnysz, Maków-Maz. i Sochaczew, gdyż powiaty te posiadają przygotowane podkłady geodezyjne;

b) wykorzystanie katestrów poniemieckich i przedwojennych w celu przeprowadzenia doraźnej klasyfi-

kacji w poszczególnych powiatach, które nie są przewidziane pianem klasyfikacji na rok 1957;

c) w tych powiatach, które według poprzedniej dokumentacji nie posiadały I i II klasy ziemi, a taka została wprowadzona w roku 1949 — dokonac przesunięcia do klasy III-ej.

2. Zobowiązuje się Prezydium WRN i prezydium PRN do przyspieszenia zwrotu rolnikom niesłusznie zabranej ziemi i uregulowanie spraw własnościowych gospodarstw z reformy rolnej Państwowego Funduszu Ziemi.

3. Gospodarstwa rolne dotychczas niesłusznie połączone winny być w terminie do dnia 31 marca 1957 r. poddane rewizji i rozłączone. Należy również dokonać korekty wymiaru obowiązkowych dostaw i podatku gruntowego.

4. Wojewódzka Rada Narodowa popiera rozwój spółdzielczości produkcyjnej, tworzonej na zasadach pełnej dobrowolności bez ingerencji w sprawy wewnętrzne spółdzielni ze strony prezydiów rad narodowych. W tym celu:

a) prezydium rad narodowych okażą pomoc spółdzielniom produkcyjnym przez udzielanie pożyczek, w mechanizacji procesów produkcji, przez zapewnienie pierwszeństwa zakupu maszyn z GOM, pierwszeństwa w zaopatrzeniu w nawozy sztuczne, pierwszeństwa w kontraktacji, otoczenie opieką przez instruktaży agronomicznych;

b) prezydium rad narodowych winny przyjąć zasadę, że o rozwiązywaniu spółdzielni decydują sami spółdzielcy i pomogą w rozwiązaniu się takich spółdzielni, które swoją pracą kompromitują ideę spółdzielczości produkcyjnej, nie dopuszczając jednak do roztrwonięcia mienia spółdzielczego.

5. W związku z reorganizacją obsługi maszynowej rolnictwa Wojewódzka Rada Narodowa uważa, że należy przyspieszyć sprzedaż sprzętu POM, spółdzielniom produkcyjnym, zespołom maszynowym oraz rolnikom indywidualnym. Z dniem 1 stycznia 1957 r. POM'y przekazać pod wyłączny nadzór prezydiów powiatowych rad narodowych i przekształcić je w rentowne przedsiębiorstwa obsługi maszynowej rolnictwa.

6. Prezydium PRN winny przyjąć zasadę w roku 1957, że w dziedzinie melioracji i elektryfikacji wprowadzać należy do planu przede wszystkim te wsie, które włożą najwięcej środków własnych oraz zapewnią siłę roboczą, a to w celu przyspieszenia elektryfikacji i melioracji województwa.

7. W zakresie szkolenia rolniczego Wojewódzka Rada Narodowa uważa, że należy przystąpić do organizowania zasadniczych szkół rolniczych w każdym powiecie i zorganizowania Wojewódzkiego Ośrodka Szkoleniowego dla doszkalania służby rolnej, organizowanie Kółek Rolniczych, kursów im. Staszica, uniwersytetów ludowych itp.

8. Należy przystąpić do organizowania wspólnie z rolnikami spółdzielni mleczarskich.

9. Zwiększenie kredytów na pomoc dla wsi zwłaszcza na rozszerzenie budownictwa mieszkaniowego i gospodarczego.

10. Wojewódzka Rada Narodowa zobowiązuje Komisję Rolnictwa, aby zajęła się wspólnie z Woj. Zarządem Rolnictwa zagadnieniem opracowania projektów rozwoju całości rolnictwa na terenie wojew., bez których dotychczasowy oderwany sposób układania planów inwestycyjnych we wszystkich dziedzinach gospodarki rolnej, budzi poważne zastrzeżenia, gdyż nie zapewnia całkowitego i szybkiego wykorzystania włożonych nakładów finansowych.

Zobowiązuje się Prezydium WRN i prezydium wszystkich szczebli do zwiększenia wysiłku w kierunku pełnego wykonania planów do dnia 31 grudnia 1956 r.

Jednocześnie Wojewódzka Rada Narodowa uchwała odezwę do rolników woj. warszawskiego następującej treści:

„Tow. Gomułka na VIII Plenum KC PZPR zobowiązał nas ciężką sytuację gospodarczą naszego kraju.

Wielu rolników zrozumiało doniosłość wypowiedzi tow. Gomułki i wywiązało się ze swych obowiązków wobec Państwa.

Jest jednak dużo rolników na terenie naszego województwa, którzy nadal zalegają talk w obowiązkowych dostawach jak i w podatku gruntowym.

Na dzień 1 grudnia br. wpłynęło o 23 miliony zł podatku gruntowego mniej, aniżeli w tym samym

okresie roku ubiegłego, podczas gdy zasoby materialne wsi nie zmalały, a raczej wzrosły.

Podobnie wygląda sytuacja w wykonywaniu obowiązkowych dostaw. Zaległości wynoszą ponad 76 tys. ton w zbożu, w ziemniakach 157 tys. ton, w żywie około 19 tys. ton, w mleku ponad 113 mil. litrów.

Zaległości zboża wojew. warszawskiego stanowią poważną ilość w skali krajowej, co z kolei hamuje realizację uchwał VIII Plenum KC i programu wysuniętego przez tow. Gomułkę.

Wobec takiego stanu Wojewódzka Rada Narodowa apeluje do wszystkich zalegających o pełne wywiązanie się z obowiązków wobec Państwa.”

Wojewódzka Rada Narodowa z zadowoleniem wita zapowiedź Komitetu Centralnego PZPR o zniesieniu w przyszłości obowiązkowych dostaw i oparcie się na swobodnej wymianie towarowej między Państwem, a wsią, jednak już teraz ze względu na nadmierne koszty, związane ze skupem ziemniaków, proponuje zniesienie obowiązkowych dostaw ziemniaków w roku 1957.

Wojewódzka Rada Narodowa zobowiązuje Prezydium WRN do wystąpienia do władz centralnych z wnioskami w sprawie skoncentrowania całości zagadnień skupu wszystkich produktów rolnych w jednej organizacji skupowej, podporządkowanej radzie narodowej.

Wojewódzka Rada Narodowa wnosi o zniesienie świadczeń w naturze (szarwanku), a upoważnienie gromadzkich rad narodowych do uchwalenia pewnych świadczeń ze strony ludności na potrzeby geomady (budowa dróg, konserwacja melioracji itp.).

W związku z tym, że przydział nawozów sztucznych przez Ministerstwo Rolnictwa dla potrzeb naszego województwa jest krzywdzący, Wojewódzka Rada Narodowa zwraca się o zwiększenie przydziału nawozów sztucznych przynajmniej do średniej krajowej.

VI. W zakresie budownictwa mieszkaniowego i gospodarki komunalnej Wojewódzka Rada Narodowa postanawia:

a) zobowiązać Prezydium WRN do pełnego wykonania zarządzenia Prezesa Rady Ministrów w sprawie wygoszparowania izb mieszkalnych, zajmowanych dotychczas przez instytucje;

b) zobowiązać prezydium rad narodowych do nadzoru nad właściwym wykorzystaniem w roku 1957 kredytów instytucji państwowych i spółdzielczych w celu zwiększenia tzw. budownictwa rozproszonego;

c) w zakresie budownictwa indywidualnego uznać w przypadkach uzasadnionych jako dostateczny wkład 15% środków własnych w ogólną wartość kosztów i na tej podstawie spopularyzować budownictwo domków indywidualnych.

Wojewódzka Rada Narodowa postanawia ponadto wystąpić do władz centralnych o:

a) zwiększenie ilości izb mieszkalnych z budownictwa ZOR przynajmniej o 5000 izb w planie 5-letnim ze szczegółowym uwzględnieniem zwiększenia budownictwa w stanie surowym w roku 1957. Rozdział izb winien być dokonywany przez prezydium terenowych rad narodowych;

b) zniesienie stref płacy dla wszystkich przedsiębiorstw budowlanych, co dotychczas wpływa na plynność kadr i hamuje wykonawstwo planów terenowych;

c) wyłączenie spod administracji prezydiów rad narodowych budynków tzw. „mienie opuszczone” (do 8-miu izb włącznie) i sprzedanie ich osobom prywatnym, a uzyskany z tego tytułu fundusz przeznaczyć na rozwój budownictwa indywidualnego;

d) uregulowanie sprawy czynszów w gospodarce mieszkaniowej, gdyż dotychczasowa wysokość czynszów powoduje zanik substancji mieszkaniowej z braku funduszy na konserwację;

e) rozpatrzenie możliwości utworzenia samodzielnych samorządów, któreby wydzierżawiły wszystkie budynki i gospodarowały środkami wpływającymi z czynszów oraz dotacji, które mają obecnie ZBM-y celem podniesienia stanu naszych podopiecznych budynków.

Wojewódzka Rada Narodowa proponuje utworzenie na terenie woj. warszawskiego Związku Miast i wystąpienie do wszystkich WRN o utworzenie Ogólnopolskiego Związku Miast celem przystąpienia do Międzynarodowego Związku Miast.

Wojewódzka Rada Narodowa apeluje do powstających samorządów robotniczych, aby za przykładem Zielonki dawały udział w zyskach dla rad narodowych na cele budownictwa mieszkaniowego.

VII. W zakresie przemysłu i handlu — Wojewódzka Rada Narodowa ustala:

1. Prezydium WRN winno dążyć do systematycznego rozładowywania nadwyżek surowców przez:

a) skorygowanie dotychczasowej polityki inwestycyjnej poprzez nadanie inwestycjom struktury, zgodnej z rzeczywistymi potrzebami przemysłu terenowego. Oznacza to, że program inwestycji najomniejszy lat wminen przede wszystkim przewidywać nakłady na:

b) — modernizację i rozbudowę zakładów istniejących i posiadających możliwości rozwojowe z punktu widzenia warunków zaopatrzeniowych (dotyczy zwłaszcza przemysłu materiałów budowlanych),

c) poprawę jakości wyrobów,

d) opóźnienie nakładów pracy uprzedmiotowionej (surowce, materiały itp.) przy jednoczesnym zmniejszeniu nacisku na pracę żywą, a to w związku z poważnymi rezerwami siły roboczej w województwie,

e) rozpoczęcie likwidacji i racjonalizacji uśpiętych w stopniu uprzemysłowienia poszczególnych powiatów drogą organizacji i budowy zakładów nowych, głównie w powiatach, w których nie ma obecnie rozwiniętej sieci zakładów przemysłu terenowego.

2. Wykorzystanie regionalizmu i skupisk rzemiosła dla organizacji produkcji przemysłowej jak i narupniczej.

3. Dostosowanie wachlarza asortymentowego produkcji przemysłu terenowego z nielicznymi wyjątkami do miejscowych potrzeb ludności.

4. Umożliwienie uruchamiania drobnych zakładów prywatnych w tych dziedzinach produkcji, w których może się to przyczynić do wzrostu masy towarowej, a zaniechanaj dotychczas przez przemysł państwowy i spółdzielczy.

Jednocześnie zaleca się zakładom przemysłu terenowego, spółdzielniom pracy, handlu i społecznemu stworzenie odpowiednich warunków dla powstania drobnych zakładów.

5. Udostępnienie uruchamiania sklepów i kiosków prywatnych tam, gdzie jest niedostateczna sieć handlu społecznego.

6. Rozdzielenie magazynów hurtu obsługujących dotychczas stolicę i województwo łącznie, na dwa odrębne magazyny pozostawiając je pod zarządem jednej i tej samej administracji, co zabezpieczy należyte zaopatrzenie 2 i 1/2 milionowej ludności województwa w artykuły przemysłowe.

7. Uchylenie przymusowych zarządów państwowych nad tymi młynami prywatnymi, które w administracji państwa są nierentowne, nieczynne, które w najbliższym czasie nie mogą być uruchomione oraz nad tymi wszystkimi, gdzie ustanowienie przymusowego zarządu państwowego wyrządziło krzywdy właścicielom.

Jednocześnie tam gdzie siatka młynów nie jest wystarczająca należy udostępnić budowę młynów przez spółdzielnię i osoby prywatne.

8. W celu zwiększenia produkcji materiałów budowlanych — Prezydium Wojewódzkiej Rady Narodowej w porozumieniu z prezydiami terenowych rad narodowych określi w terminie do dnia 31 stycznia 1957 r., które spośród nieczynnych cegielni przemysłu terenowego materiałów budowlanych należy przekazać spółdzielniom pracy, spółdzielniom mieszkaniowo-budowlanym, zespołom chłopskim lub wydzierzawić osobom prywatnym

Prezidia terenowych rad narodowych stworzą warunki dla produkcji prefabrykatów w roku 1957 poprzez wykorzystywanie surowców miejscowych przez przedsiębiorstwa państwowe, spółdzielcze i osoby prywatne.

Zwiększyć produkcję i uruchomić niewykorzystane moce w istniejących zakładach przemysłu terenowego materiałów budowlanych poza potrzebami budownictwa społecznego

Przeznaczyć na zwiększenie zaopatrzenia wsi oraz na budownictwo indywidualne część produkcji ponadplanowej.

W tym celu Prezydium Wojewódzkiej Rady Narodowej przeznaczy w budżecie roku 1957 zwiększone

kredyty na usprzętowanie istniejących zakładów, budowę suszarni oraz dopłnuje, aby przed sezonem wypału wykonano w pełni kapitalne remonty zakładów i urządzeń.

9. W pierwszym kwartale 1957 r. Wojewódzki Związek Spółdzielni Pracy przedłoży Wojewódzkiej Radzie Narodowej na sesji sprawozdanie ze swej działalności, jak również pełny plan działania na rok 1957, uwzględniając w nim rozwój rzemiosła, punktów usługowych, szkolenie kadry fachowej.

Wojewódzka Komisja Drobnej Wytwórczości zbada działalność Wojewódzkiego Związku Spółdzielni Pracy i przedłoży w tej sprawie uwagi i wnioski na sesji Wojewódzkiej Rady Narodowej.

10. Celem ustosunkowania się do pracy kierownictwa WZP, Woj. Komisja Drobnej Wytwórczości przy współudziale Prezydium WRN dokona analizy działalności WZP.

W związku z niskim poziomem lecznictwa i o połowę mniejszym wskaźnikiem łóżek szpitalnych (średnia krajowa 45 łóżek na 10.000 mieszkańców, wojewódzka — 20 łóżek) zobowiązuje się Prezydium Wojewódzkiej Rady Narodowej do zorganizowania w roku 1957 Wojewódzkiego Szpitala na terenie Warszawy.

W tym celu Woj. Rada Narodowa zobowiązuje Prezydium WRN do powołania komisji w składzie: członka Prezydium WRN, członków komisji WRN oraz 2 aktywistów z terenu. — Komisja ta opracuje projekt utworzenia Szpitala Wojewódzkiego w 1957 r.

Wojewódzka Rada Narodowa popiera wniosek Zespołu Radnych z okręgu Pruszków o przekazaniu obiektu dotychczas użytkowanego i niewłaściwie wykorzystywanego przez MON w Helenowie dla zorganizowania szpitala dla m. Pruszkowa.

Prezidia rad terenowych zobowiązuje się do dania izb zastępczych osobom zamieszkałym dotychczas na terenie szpitali.

Zobowiązuje Prezydium WRN do szczegółowego opracowania nowych zasad w zakresie pracy kulturalno-oświatowej, mając szczególnie na uwadze sprawę niesłusznego opierania się wyłącznie na aparacie etatowym, pomijając udział szerokiego społeczeństwa.

Wojewódzka Rada Narodowa zobowiązuje Prezydium WRN do wystąpienia do Rządu celem uzyskania większych przydziałów inwestycyjnych i środków dla podniesienia poziomu gospodarczego i kulturalnego zacofanego woj. warszawskiego.

Wojewódzka Rada Narodowa zobowiązuje Prezydium WRN do zwiększenia nakładów inwestycyjnych w zaniedbanych powiatach, kosztem zmniejszenia tych nakładów z powiatów o wyższym poziomie rozwoju gospodarczego.

Wojewódzka Rada Narodowa zobowiązuje Prezydium WRN do przekazania całkowitej puli mat. budowlanych w 1957 r. z wydziałów Prezydium Woj. Rady Narodowej do dyspozycji prezidiów PRN, które z kolei będą przydziałać je na poszczególne zadania w powiecie.

Wojewódzka Rada Narodowa w pełni popiera rozwój rad robotniczych w zakładach pracy na terenie województwa i zobowiązuje rady narodowe wszystkich szczebli do współdziałania z nimi i udzielania wszechstronnej pomocy.

Wojewódzka Rada Narodowa apeluje do społeczeństwa województwa warszawskiego o czynny udział w realizacji zadań gospodarczych w województwie, rozwijanie czynów społecznych, organizowanie społecznych komitetów budowy i stosowanie wszelkich innych form, które pomogą nam w szybkim i pełnym wykonaniu uchwał VIII Plenum Komitetu Centralnego PZPR.

Wojewódzka Rada Narodowa zobowiązuje Prezydium WRN do przedkładania co kwartał informacji z przebiegu realizacji niniejszej uchwały na sesjach WRN.

Powyzszą uchwałę podaje się do wiadomości.

Za Prezydium Rady Narodowej

M. Tallar
Sekretarz Prezydium

T. Krupiński
Przewodniczący Prezydium

Poz. 2.

Z a r z ą d z e n i e

Prezydium Wojewódzkiej Rady Narodowej w Warszawie
z dnia 15.I.1957 r.

wydane w porozumieniu z Rejonem Dróg Wodnych
w Warszawie.

w sprawie bezpieczeństwa ruchu łodzi sportowych i rybackich oraz bezpieczeństwa na plażach i kąpieliskach na wodach śródlądowych.

Na podstawie art. 35 Ustawy Wodnej (Dz. U. Nr 62 z 1928 r. i art. 16 Ustawy z dnia 20 marca 1950 r. o terenowych organach jednolitej władzy państwowej (Dz. U. Nr 74 poz. 130) zarządza się, co następuje:

§ 1.

1. Dostęp do wód śródlądowych, zwłaszcza w miejscowościach o znacznym zaludnieniu, jak i powszechne ich użytkowanie, a w szczególności korzystanie z kąpeli, jeżdżenie łodziami, motorówkami, kajakami itp., a w zimie jazda na łyżwach, mogą odbywać się tylko w dozwolonych miejscach.

2. Miejsca takie ustala na swym terenie i zaopatrza w odpowiednie znaki ostrzegawcze prezydium powiatowych (miejskich) rad narodowych — wydziały gospodarki komunalnej.

§ 2.

Właściciele, dzierżawcy i zarządcy terenów plażowych i kąpielisk są obowiązani część wody przy brzegu, przeznaczonej do kąpeli, otoczyć sznurem i oznaczyć kolorowymi pławami.

Wypływanie poza linię pław jest wzbronione.

Zakaz ten nie dotyczy osób, zaopatrzonych w widoczne oznaki (np. specjalne czepki na głowie), wydawane przez upoważnione zrzeszenia sportowe, a stwierdzające umiejętność pływania.

§ 3.

1. Właściciele, dzierżawcy i zarządcy terenów plażowych i kąpielisk są obowiązani utrzymywać ratowników, umiejących pływać, zaopatrzonych we właściwy sprzęt ratowniczy, a w szczególności łódź motorową lub wiosłową, koła i pasy ratunkowe, apteczkę podręczną.

2. Listy ratowników powinny być zgłaszane u jednostek wodnych MO wzgl. w najbliższym Komisariacie MO.

§ 4.

Kierownicy obozów letnich, których uczestnicy korzystają z kąpeli, mają również obowiązek przestrzegania przepisów niniejszego zarządzenia.

§ 5.

Podawanie i spożywanie na plażach napojów alkoholowych oraz dopuszczanie na plażę osób nietrzeźwych jest wzbronione.

§ 6.

Zarobkowe i zawodowe wynajmowanie dla celów sportowych lub spacerowych łodzi wiosłowych, żaglowych, motorowych itp. na wodach śródlądowych, dozwolone jest jedynie osobom, posiadającym pisemne zezwolenie właściwych terytorialnie prezydium powiatowych (miejskich) rad narodowych — wydz. gospod. komunalnej.

§ 7.

Zabrania się samodzielnego używania łodzi sportowych, spacerowych i rybackich osobom nie umiejącym pływać, sterować, żeglować lub kierować motorem, dzieciom do lat szesnastu włącznie, osobom zdradzającym objawy nienormalne, będącym w stanie nietrzeźwym.

§ 8.

Umiejętność pływania, sterowania, wiosłowania, żeglowania lub prowadzenia łodzi motorowych oraz znajomość przepisów, dotyczących żeglugi i spławu na śródlądowych drogach wodnych, stwierdza legitymacja.

Legitymacje te wydawane będą przez upoważnione do tego przez prezydium rad narodowych kluby sportowe lub stowarzyszenia, mające na celu rozwój sportów i turystyki wodnej.

W miejscowościach, w których nie ma tego rodzaju klubów lub stowarzyszeń, lub istniejące kluby i stowarzyszenia nie zostały upoważnione do wydawania takich legitymacji, wydawać je będą właściwe terytorialnie wojewódzkie, powiatowe lub miejskie komitety kultury fizycznej.

§ 9.

Legitymacje wymienione w § 8 niniejszego zarządzenia, powinny zawierać:

a) numer bieżący, nazwisko i imię, adres, fotografię i własnoręczny podpis,

b) nazwę i adres klubu lub instytucji, wystawiającej legitymację,

c) datę wystawienia, okres ważności, pieczęć klubu lub instytucji, wydającej legitymację oraz podpis osoby wystawiającej legitymację,

d) wyciąg z przepisów niniejszego zarządzenia.

§ 10.

Legitymacja powinna być okazywana na każdorazowe żądanie organów nadzorczych, tj. administracji ogólnej, organów służby wodnej i Milicji Obywatelskiej.

§ 11.

Zabrania się używania kajaków i łodzi sportowych o powierzchni mniejszej od 10 m² w porze nocnej, licząc od zachodu do wschodu słońca.

Większe łodzie sportowe oraz łodzie rybackie, będące w ruchu w porze nocnej powinny być oznaczone sygnałami świetlnymi, ustalonymi w załączniku do zarządzenia Ministra Żeglugi z dnia 10 września 1952 r. w sprawie uprawiania żeglugi i spławu na śródlądowych drogach wodnych (Mon. Pol. Nr A-87, poz. 1368).

§ 12.

Każda łódź winna posiadać, w stosunku do ilości korzystających z niej osób, odpowiednią ilość kół ratunkowych, pasów korkowych, kamizelek lub innych tego rodzaju przyrządów ratunkowych, zdalnych do użytku.

Osoby mogące się wykazać posiadaniem odznaki pływackiej, wolne są od obowiązku posiadania przyrządów ratunkowych.

§ 13.

Zabrania się używania łodzi motorowych bez tłumików lub z tłumikami nieszczelnymi.

§ 14.

Zabrania się przepływać łodziami sportowymi i rybackimi bez napędu mechanicznego, z biegiem rzeki obok pomostów, przystani itp. stale umocowanych oraz obok statków w odległości mniejszej niż 5 — 10 m. w zależności od szerokości rzeki.

§ 15.

Zabrania się podpływania łodziami sportowymi i rybackimi, przyczepiania się do statków, tratw oraz pociągów holowniczych, będących w ruchu.

§ 16.

Statki i łodzie żeglugi śródlądowej, a w tej liczbie również łodzie sportowe i rybackie, winny być — zgodnie z art. 6 ustawy z dnia 7 marca 1950 r. o żegludze i spławie na śródlądowych drogach wodnych (Dz. U. Nr 26 z 1952 r. poz. 182) — zgłoszone do rejestracji administracyjnej we właściwych terytorialnie organach władz żeglugowych lub prezydium rad narodowych.

§ 17.

Na śródlądowych drogach wodnych, żeglownych i spławnych, ogłoszonych w zarządzeniu Ministra Żeglugi z dnia 22 września 1952 r. w sprawie uznania niektórych wód śródlądowych za żeglowne i spławne drogi wodne (Mon. Pol. Nr A-90 poz. 140) rejestrację przeprowadzają władze żeglugowe, tj. Zarządy Dróg Wodnych, zgodnie z rozporządzeniem.

dzeniem Ministra Komunikacji z dnia 26 kwietnia 1950 r. w sprawie rejestracji administracyjnej statków żeglugi śródlądowej (Dz. U. Nr 21, poz. 186).

§ 18.

Na śródlądowych wodach niezeglowych i niespławnych, nie będących w administracji Rejonów Dróg Wodnych, rejestrację przeprowadzają w analogiczny sposób prezydya powiatowych rad narodowych.

§ 19.

W wyniku rejestracji właściciele i posiadacze łodzi otrzymują kartę rejestracyjną, bez której ruch łodzi jest wzbroniony.

§ 20.

Na każdej łodzi winien być wypisany numer karty rejestracyjnej oraz nazwisko i imię właściciela lub posiadacza ewentualnie godło klubu lub stowarzyszenia sportowego.

§ 21.

Przedsiębiorstwa wynajmu łodzi oraz właściciele łodzi wynajmujący je sporadycznie osobom postronnym mogą wynajmować pod warunkiem, że łódź:

- a) posiada ważną kartę rejestracyjną,
- b) odpowiada warunkom bezpieczeństwa,
- c) nie doznała po ostatnich oględzinach przebudowy lub uszkodzenia.

§ 22.

W miejscach większych skupisk łodzi sportowych, będących w posiadaniu klubów lub sportowych domów i obozów wypoczynkowych, wczasowych itp. względnie, będących w posiadaniu przedsiębiorstw wynajmu prezydya PRN (MRN) wspólnie z organami władz żeglugowych i Milicji Obywatelskiej winni corocznie przed otwarciem nawigacji, przeprowadzać oględziny łodzi celem zbadania stanu łodzi i wyposażenia.

Wyszczególnicne władze obowiązane są również do przeprowadzania inspekcji dorywczych dla stwierdzenia stanu bezpieczeństwa łodzi.

§ 23.

Miejsce postoju łodzi wyznacza prezydya powiatowych (miejjskich) rad narodowych w porozumieniu z władzą żeglugową.

Miejsce to powinno być oznaczone na specjalnej tablicy z odpowiednimi napisami.

Postój łodzi w innych miejscach jest wzbroniony.

Łodzie w czasie postoju należy ustawiać w rzędzie obok siebie i zamykać na kłódki.

§ 24.

Wynajmowanie łodzi żaglowych i motorowych dozwolone jest tylko wraz z obsługą, posiadającą odnośne zezwolenie na ich prowadzenie, stosownie do postanowień § 8 nin. zarządzenia.

Prowadzenie łodzi przez inne osoby jest wzbronione.

§ 25.

Wynajmowanie innych łodzi lub obsługi dozwolone jest jedynie osobom, które wykazują się umiejętnością pływania.

§ 26.

Wynajmowanie łodzi jest wzbronione:

- a) dzieciom bez opieki dorosłych,
- b) osobom nietrzeźwym,
- c) podczas większej fali lub silniejszego wiatru oraz od zmroku do świtu.
- d) większej ilości osób, aniżeli wskazanej w karcie rejestracyjnej

§ 27.

Zabrania się kąpienia i jeżdżenia łodziami dzieciom do lat 14 bez opieki rodziców lub osób starszych umiejących pływać. Zakaz ten nie dotyczy kąpielisk należących do zabezpieczonych w myśl §§ 1—3 niniejszego zarządzenia.

§ 28.

Regaty i spływy kajaków, wyścigi ślizgaczy itp. zawody sportowo-wodne, mogą się odbywać na podstawie zezwolenia właściwych prezydów PRN (MRN) i tylko na trasie ustalonej przez te prezydya w porozumieniu z właściwym Rejonem Dróg Wodnych.

Jeśli trasa przechodzi przez dwa lub więcej powiatów, zezwolenia na regaty udziela Prezydium Wojewódzkiej Rady Narodowej w Warszawie.

W czasie trwania regat zabrania się wszelkim innym łodziom, nie uczestniczącym w zawodach znajdowania się na trasie z wyjątkiem łodzi umocowanych w odpowiednich miejscach przy przystani i brzegu.

Organizatorzy zawodów winni zabezpieczyć odnośne warunki bezpieczeństwa oraz środki ratownicze na trasie.

§ 29.

Zarządzenie niniejsze winno być stale wywieszane w miejscu widocznym w lokalach klubów i stowarzyszeń sportowych, w ośrodkach wodnych itp. oraz na tablicach ogłoszeń wszystkich tych prezydów GRN lub MRN, które położone są nad wodami, nadającymi się do uprawiania sportów wodnych oraz w lokalach przedsiębiorstw wynajmu łodzi.

§ 30.

Wszystkie łodzie sportowe, wiosłowe, żaglowe, motorowe, łodzie spacerowe, rybackie, dla celów gospodarczych, piaskarskie itp. podlegają ponadto ogólnym przepisom żeglugi i spławu, ogłoszonym w zarządzeniu Ministra Żeglugi z dnia 10 września 1952 r. w sprawie uprawiania żeglugi i spławu na śródlądowych drogach wodnych (Mon. Pol. Nr A-87, poz. 1368).

§ 31.

Winni przekroczenia niniejszego zarządzenia pociągani będą do odpowiedzialności karno-administracyjnej.—

§ 32.

Zarządzenie niniejsze wchodzi w życie z dniem ogłoszenia.—

Za Prezydium Rady Narodowej
T. Krupiński
Przewodniczący Prezydium

Poz. 3.

UCHWAŁA Nr III-10/56

WOJEWÓDZKIEJ RADY NARODOWEJ
W WARSZAWIE

z dnia 21 czerwca 1956 r.

w sprawie zmiany granic i nazw niektórych gromad oraz przeniesienia siedzib niektórych gromadzkich rad narodowych.

Na podstawie art. 40 ust. 2 ustawy z dnia 25 września 1954 r. (Dz. U. Nr 43, poz. 191) o reformie podziału administracyjnego wsi i powołaniu gromadzkich rad narodowych, Wojewódzka Rada Narodowa uchwała co następuje:

1. w powiecie garwolińskim:
przenosi się siedzibę Gromadzkiej Rady Narodowej w Kotłówcze ze wsi Kotłówka do wsi Zakrzówek a nazwę gromady Kozłówka zmienia się na Zakrzówek,
2. w powiecie grójeckim:
z gromady Michrów wyłącza się wieś Ksawerów i włącza się ją do gromady Kopana,
3. w powiecie mińskim:
z gromady Rudzienko k/Koźbieli wyłącza się wieś Oleksin i włącza się ją do gromady Rudno,
4. w powiecie ostrowskim:
a) z gromady Godlewo Wielkie wyłącza się wieś Kunin Zamek i włącza się ją do gromady Boguty-Pianki,
b) z gromady Głina wyłącza się wieś Małkinia Dolna i włącza się ją do gromady Małkinia Górna,
c) z gromady Przedświt wyłącza się część obszaru wsi Brudki Stare i włącza się je do gromady Wąsewo,

a z gromady Wąsewo wyłącza się część obszaru wsi Zastawie i włącza się je do gromady Przedświt. Nowa granica gromad Przedświt i Wąsewo na tych odcinkach biegnie szosą w kierunku Ostrów Mazowiecka-Różan,

5. w powiecie przasnyskim:
z gromady Parciaki wyłącza się wieś Cierpięta i włącza się ją do gromady Baranowo,
6. w powiecie sierpeckim:
przenosi się siedzibę Gromadzkiej Rady Narodowej Czar-

nia Duża ze wsi Czarnia Duża do wsi Zambrzyca, a nazwę gromady Czarnia Duża zmienia się na Zambrzyca.

Uchwała wchodzi w życie z dniem 1.I.1957 r. Powyższą uchwałę podaje się do wiadomości.

Za Prezydium Rady Narodowej

M. Tailar

Sekretarz Prezydium

T. Krupiński

Przewodniczący Prezydium

Adres Redakcji i Administracji: Warszawa, Filtrowa 57

Prenumerata: roczna ze skorowidzem 18 zł, półroczna bez skorowidza 10 zł. Ogłoszenia i prenumeratę przyjmuje.
Wpłaty — Narodowy Bank Polski, Oddział Miejski VII w Warszawie, konto 1531/95/251/1.

ODBIORCA:

Cena zł 1.50

Drukarnia Akcydensowa, W-wa. Tamka 3. 1970. Zam. 195 z dnia 29.I.57 r. Podpisano do druku dnia 15.II.57 r. Druk ukończono dnia 20.II.57 r. Obj. 2/3 ark. Pap. druk. sat. kl. VII, A1/60 g. B-67.