

PRZEGLĄD ZDROJOWO-KĄPIELOWY

i

Przewodnik turystyczny

ORGAN I WŁASNOŚĆ POLSKIEGO TOWARZYSTWA BALNEOLOGICZNEGO.

Czasopismo ilustrowane. — Wychodzi od 15-go kwietnia do 1-go października

pod redakcją

Dra Kazimierza Flisa i Dra Jana Frączkiewicza.

Redakcja:
Kraków, Szewska 27.
Telefon 405.
Administracja:
Kraków, Jabłonow-
skich 2. Tel. 2016/VIII.
Prenumeratę przyjmują
księgarnie i Zarządy
zdrojowe.

Warunki prenumeraty z przesyłką pocztową:

Rocznie 6 K — h. 6 Mk — fen. 3 Rb — kop.

„Przeгляд zdrojowo-kąpielowy“ znajduje się w pociągach osobowych i pospiesznych oraz we wszystkich kawiarniach, cukierniach, hotelach i restauracjach. P. T. Lekarzom w Galicyi, W. Ks. Poznańskim i Królestwie Polskiem Przeгляд rozsyła się bezpłatnie.

Ceny ogłoszeń:

Ogłoszenia za 1 wiersz petitowy lub jego miejsce 40 h. Nadesłane za wiersz garmondu lub jego miejsce 1 kor.

Ogłoszenia prócz Administracji przyjmuje R. Mosse i Haassenstein w Wiedniu.

TREŚĆ: Popierajmy polskie zdrojowiska i uzdrowiska! — Przeгляд najważniejszych chorób przewlekłych nadających się do leczenia w polskich zdrojowiskach i uzdrowiskach. — *Dr. J. Regiec:* O koloniach leczniczych dla dzieci żółtych. — Sprawozdanie z II-go Zjazdu balneologicznego. — Turystyka i komunikacje. — Wiadomości bieżące.

Popierajmy polskie zdrojowiska i uzdrowiska!

I. Solanki:

a) pojedyncze:

Birsztany, Druskieniki, Rymanów (zdr. Klaudyi).

b) jodowo-bromowe:

Ciechocinek, Iwonicz, Rabka, Rymanów (zdrój Celestyny i Tytusa).

c) litowe:

Iwonicz, Rymanów.

d) żoły (zgęszczone):

Ciechocinek, Rabka, Truskawiec.

II. Wody gorzkie:

Morszyn.

III. Wody siarczane:

Busko, Krzeszowice, Lubień, Niemirów, Solec, Swoszowice, Truskawiec.

IV. Szczawy

a) alkaliczne:

Głębokie.

b) alkaliczno-słone:

Krościenko n. Dunajcem, Szczawnica, Wysowa.

c) wapniowe:

Drużbaki, Nałęczów.

d) żelaziste:

Krynica, Nałęczów, Sławinek, Szczawnica, Wysowa, Żegiestów.

V. Cieplice:

Jaszczurówka koło Zakopanego.

VI. Kąpiele morskie:

Połąga.

VII. Uzdrowiska i stacje klimatyczne:

a) górskie i podgórskie:

Bystra, Delatyn, Dora, Jaremcze, Jaworze, Kosów, Ojców, Ustroń, Wisła, Worochta, Zakopane, Zawoja.

b) nizinne:

Czarniecka Góra, Grodzisk, Otwock, Sassów, Sławuta.

W interesie własnego zdrowia powinien każdy żądać wszędzie tylko

Tutek cygaretowych

z fabryki RUDOLFA HERLICZKI w Krakowie.

Ostrzega się przed licznymi naśladownictwami! — Wzory i cenniki wysyła fabryka darmo i opłatnie.

Przeгляд najważniejszych chorób przewlekłych, nadających się do leczenia w polskich zdrojowiskach i uzdrowiskach.

Choroby	Nadają się do leczenia w zdrojowiskach i uzdrowiskach	Choroby	Nadają się do leczenia w zdrojowiskach i uzdrowiskach
Choroby serca i naczynia krążenia	Ciechocinek, Iwonicz, Jaworze, Krynica, Morszyn, Ojców, Rymanów, Szczawnica, Truskawiec.	Nerwice ogólne i przewlekłe choroby nerwowe z tłem anatomicznym	Bystra, Ciechocinek, Czarniecka Góra, Grodzisk, Jaśkowice, Jaworze, Kiselka, Kosów, Krynica, Lubień, Maryówka, Morszyn, Nałęczów, Nowe Miasto, Ojców, Otwock, Sławuta, Solec, Szczawnica, Truskawiec, Zakopane, Żegiestów.
Choroby nosa, gardła, krtani, płuc i opłucnej	Birsztany, Bystra, Iwonicz, Jaśkowice, Jaworze, Kamionka, Kosów, Nałęczów, Nowe Miasto, Ojców, Otwock, Rabka, Sławuta, Szczawnica, Truskawiec, Wysowa, Zakopane.	Choroby kości, mięśni i stawów na tle reumatycznym i gruźliczym	Birsztany, Busko, Ciechocinek, Druskieniki, Iwonicz, Krynica, Krzeszowice, Lubień, Morszyn, Rabka, Rymanów, Solec, Swoszowice, Truskawiec.
Choroby żołądka	Druskieniki, Krynica, Rymanów, Szczawnica, Żegiestów.	Choroby przemiany materii, jak otyłość, moczówka cukrowa, dna, i t. d.	Birsztany, Busko, Czarniecka Góra, Krynica, Morszyn, Nałęczów, Ojców, Otwock, Rymanów, Solec, Szczawnica, Truskawiec, Żegiestów.
Choroby jelit	Birsztany, Druskieniki, Kamionka, Kosów, Krynica, Morszyn, Nałęczów, Truskawiec, Rymanów, Szczawnica, Żegiestów.	Choroby krwi	Bystra, Jaworze, Krynica, Morszyn, Nałęczów, Ojców, Sławuta, Szczawnica, Truskawiec, Wysowa, Zakopane, Żegiestów.
Choroby wątroby i dróg żółciowych	Ciechocinek, Iwonicz, Morszyn, Szczawnica, Truskawiec.	Zoły — przymiot	Birsztany, Busko, Ciechocinek, Druskieniki, Iwonicz, Lubień, Morszyn, Rabka, Rymanów, Solec, Swoszowice, Truskawiec.
Choroby śledziony	Iwonicz, Krynica, Szczawnica, Zakopane, Żegiestów.	Choroby skóry	Ciechocinek, Birsztany, Iwonicz, Lubień, Rabka, Rymanów, Solec, Swoszowice, Truskawiec.
Choroby nerek i pęcherza	Ciechocinek, Druskieniki, Krynica, Nałęczów, Rymanów, Szczawnica, Truskawiec.	Zatrucia morfinowe, wyskokowe, nikotynowe i rtęciowe	Grodzisk, Kiselka, Maryówka, Nowe Miasto, Solec, Swoszowice, Zakopane.
Choroby kobiece	Birsztany, Busko, Ciechocinek, Czarniecka Góra, Druskieniki, Iwonicz, Jaworze, Krynica, Lubień, Maryówka, Morszyn, Nałęczów, Rabka, Rymanów, Solec, Swoszowice, Truskawiec, Żegiestów.		

DR. J. REGIEC.

O koloniach leczniczych dla dzieci zołzowych.

(Odczyt wygłoszony na II-gim Zjeździe balneologicznym w Krakowie).

Ścisły związek zachodzący między zołzami a gruźlicą zauważyli lekarze już od bardzo dawna. Obecnie większość uważa zołzowatość za stan ustroju usposabiający do nabycia gruźlicy. Nie brak jednak i takich, którzy twierdzą, że zołzy są postacią utajonej gruźlicy, nie dającej się przy obecnym stanie nauki stwierdzić bakterjologicznie.

Na podstawie osmnastoletniego doświadczenia nabytego w zakładzie zdrojowym w Rymanowie, opartego na tysiącach przykładów przeważnie ze sfer inteligencji, gdzie wywiady dają godne zaufania wyniki, przyszedłem do następującego przekonania: Dzieci zołzowe pochodzą z reguły z rodzin, w których zdarzają się przypadki gruźlicy

z małymi wyjątkami, w których jako przyczynę objawów zołzowych można wykazać kiłę. Dzieci rodziców gruźliczych są bez wyjątku zołzowe. Dziedziczność jest zatem najważniejszą, jeżeli nie jedyną, przyczyną zołzów. Niekorzystne warunki bytu odgrywają tu pewną rolę, ale niewątpliwie nie tak znaczną, jak się powszechnie utrzymuje, czego dowodem są tak liczne przypadki zołzów w rodzinach znajdujących się w najlepszych warunkach bytu.

Różne przyczyny, najczęściej ostre choroby zakaźne, urazy, wywołują zwiększenie się objawów zołzowych, ewentualnie przemianę ich w jawną gruźlicę gruczołów chłonnych, stawów i t. p. Nieleczeni chorzy zołzowi, lub niedostatecznie leczeni ulegają z wiekiem gruźlicy płuc. Na tej podstawie uważam leczenie energiczne dzieci zołzowych za początek i podwalinę walki z gruźlicą, tą największą bodaj klęską ludzkości.

Najdzielniejszym zaś, powszechnie, choć nie bez wyjątków, uznanym środkiem leczniczym przeciw zołzom, są kąpiele solankowe, ewentualnie połączone z piciem odpowiednich wód mineralnych słono-jodowych i to natu-



© ZDZISŁAW
ZDANOWICZ
w Krakowie, Sławkowska 3
Hotel Saski

☞ poleca: **Kapelusze, Cylindry P. & C. Habiga, Scotta i inne, Bieliznę męską, Krawaty, Rękawiczki, Płaszcz, Peleryny gumowe nieprzemakalne, Kufry, Torby, Paski, Plaidy, Necesery.**

ralnych, wprost ze źródła. Pobyt w górskich stacyach klimatycznych, czy nad morzem, choćby nawet całymi latami, silne odżywianie i środki lecznicze podawane wewnątrznie są niewystarczające, jak się na licznych przykładach przekonałem. Takie jednak leczenie w zdrojowiskach, czy nad morzem, jeżeli ma być skuteczne, musi być przeprowadzone energicznie i trwać dłuższy czas. Zbyt często niestety spotyka się przykłady, że nietylko szerokie warstwy społeczeństwa, ale i lekarze holdują zbyt optymistycznym zapatrywaniom i nadziejom, iż kilkutygodniowy jednorazowy pobyt w zdrojowisku wystarczy do wyleczenia się ze złożeń.

Niestety, z powodu ubóstwa tylko stosunkowo nieliczna część społeczeństwa może sobie pozwolić na wysyłanie dzieci swoich do odnośnych zdrojowisk — a często także ludziom nawet zamożniejszym nie pozwalają stosunki na wyjazdy z dziećmi w celu ich leczenia. Okazała się potrzeba zakładania kolonij leczniczych dla dzieci złoźowych. Pierwszy pomysł założenia takiej kolonii leczniczej powziął Anglik, John Latham, przed stu laty z górą. Za jego staraniem powstał w r. 1796 pierwszy tego rodzaju zakład o 250 łózkach w Morgate, nad morzem przy ujściu Tamizy. Zachęcające wyniki leczenia sprawiły, że w ubiegłym wieku założono następnie w Anglii przeszło 30 takich kolonij, z których dziś najznaczniejszą jest kolonia w New-Haven. Z europejskich krajów stałego lądu poszły za przykładem Anglii najpierw Włochy — gdzie w r. 1841 założono pierwszą kolonię leczniczą w Viareggio, również nad morzem, a wkrótce potem za staraniem prof. Burellai powstało we Włoszech około 20 tego rodzaju zakładów nadmorskich. We Francji powstaje w r. 1854 pierwszy nadmorski zakład leczniczy dla złoźowych w Berck sur mer — nad kanałem angielskim — dziś niewątpliwie pierwsze miejsce zajmujący pomiędzy tego rodzaju zakładami — otwarty przez cały rok i mieszczący około 1000 chorych przebywających w zakładzie aż do ewentualnego zupełnego wyleczenia się. — Następnie powstają kolonie nadmorskie w Hollandyi, Belgii, Danii, w Niemczech — dzięki staraniom słynnego balneologa Benekego — w Austrii i Rosyi. Nie mogę tu wymieniać wszystkich tych zakładów — ograniczę się do najważniejszych, o ile mi wiadomo — zatem w Danii Refsnass, w Belgii Middelkerke, w Niemczech Norderney — w Austrii Rovigno, Cirkwena, Grado. Niektóre z tych zakładów otwarte są przez cały rok i te tylko odpowiadają w zupełności swojemu zadaniu — inne tylko czasowo t. j. w porze letniej nad morzami północnymi, w zimowej na południu.

Wspomniane dotąd kolonie lecznicze leżą nad morzem, gdzie leczenie polega na kąpielach wannowych w wodzie morskiej, poniekąd w morzu w stósownej porze, oraz na działaniu wolnego od pyłu, nasyconego słońcą parą powietrza.

Na stałym lądzie, w zdrojowiskach solankowych, później zabrano się do zakładania kolonij leczniczych tego rodzaju. Pierwszą założono w Joxfeld w r. 1862 — następnie w Rothenfelde w r. 1868, obydwie w Niemczech, gdzie obecnie istnieje przeszło 20 kolonii w zdrojowiskach. Za przykładem Niemiec poszły inne kraje i dziś niemal każde zdrojowisko solankowe w Europie mieści tego rodzaju zakład. Na ziemiach polskich istnieją kolonie lecznicze dla dzieci złoźowych w Ciechocinku, Rymanowie, w Rabce 2 — dla dzieci polskich i żydowskich.

Kolonia rymanowska powstała za staraniem śp. Dra Tadeusza Żulińskiego, lekarza zasłużonego dla dobra zdrowia publicznego, dzięki szczodrobliwości różnych instytu-

cyj i poszczególnych osób, a głównie b. właścicielki Rymanowa hr. Anny Potockiej. Polska kolonia w Rabce zawdzięcza przeważnie swój byt tak ofiarności jak i pracy i staraniom prof. Jakubowskiego.

Co do skutków leczenia w tych koloniach leczniczych istnieje zwłaszcza w Niemczech cała literatura oparta na sprawozdaniach z poszczególnych zakładów. Sprawozdania te brzmią bez wyjątku pomyślnie, bardzo często z nadto optymistycznie tak, że wprost dla lekarza doświadczonego w tym kierunku nie zasługują na wiarę.

Przytaczam niektóre dane statystyczne z niektórych zakładów dla wysnucia i uzasadnienia wniosków, jak mają być urządzone i prowadzone tego rodzaju zakłady, aby odpowiadały swemu zadaniu. Pierwsze miejsce należy się wzorowemu zakładowi w Berck sur mer. Dr Carin wykazuje w pracy swojej o tym zakładzie z okresu trzynastoletniego 4692 chorych z najrozmaitszemi przypadkościami nie wyjmując gruźlicy stawów i kręgosłupa. Na każdego chorego przypadało przeciętnie 423 dni leczenia — wyniki zaś były następujące:

Z 4692 leczonych wyzdrowiało 3321 t. j. 70%, doznało znacznego polepszenia 148 t. j. 32%.

Inne sprawozdanie opiewa: Przy leczeniu przez 445 dni z 382 chorych na *coxitis tbc.* bez przetok wyzdrowiało 71%, z polepszeniem wyszło 1·1%, umarło 7·1% — na *coxitis* z przetokami z 236 chorych wyzdrowiało w tym samym okresie 53%, z polepszeniem wyszło 4·3%, umarło 18·1%.

Leczenie gruźlicy kręgow dało następujące wyniki: Z leczonych przeciętnie przez 476 dni 372 chorych na gruźlicę kręgow bez ropienia wyzdrowiało 62%, z polepszeniem wyszło 3·5%, umarło 11% — z 182 chorych z ropieniem wyzdrowiało 43·4%, z polepszeniem wyszło 5·5%, umarło 21%.

Znacznie gorsze wyniki otrzymano w tym samym czasie w Middelkerke, gdzie również przyjmują chorych na czas nieograniczony. Z 54 chorych na *coxitis* wyzdrowiało tylko 53% — umarło 5·5%.

W angielskim zakładzie w Margate przy krótszym trwaniu leczenia, otrzymano tylko 17% wyleczeń, zaś w niemieckich zakładach, gdzie leczenie trwa najwyżej po kilka miesięcy, uzyskano tylko nieznaczne polepszenia u chorych na *coxitis*.

Z chorych złoźowych głównie z obrzękiem gruczołów chłonnych wykazują włoskie zakłady za trzechmiesięczny okres leczenia 47% wyleczeń, 52% polepszeń, angielskie za ten sam czas tylko 33% wyzdrowień, a 65% polepszeń; zaś zakłady francuskie, w których tego rodzaju chorych leczą przeciętnie przez 6 miesięcy wykazują 75% wyleczeń, reszta polepszeń. Z tego wynika, że czas trwania leczenia wywiera stanowczy wpływ na jego wyniki. Swoją drogą znakomite wyniki otrzymywane w Berck sur mer przypisać należy także bardzo troskliwej i umiejętnej opiece lekarskiej — zatem i znakomitemu leczeniu miejscowemu obok kąpielowego.

Kolonie lecznicze w zdrojowiskach obecnie jeszcze przyjmują chorych przeważnie tylko na ograniczony czas kilku tygodni — stąd też wyniki są mniej pomyślnie, w każdym razie potwierdzają, iż czas trwania leczenia stanowczo wpływa na jego wynik.

(Ciąg dalszy nastąpi).

Parowa Mleczarnia Dóbr Łuczanowice w Krakowie, Podwale 6

poleca Masło deserowe i kuchenne, Sery krajowe. — W miejscu dostawia do mieszkań mleko i śmietankę we flaszkach zamkniętych. — Zamówienia z prowincyi skutecznie się odwrotną pocztą.

Składy główne: ulica Podwale 7, ulica Sienna 7 (Mały Rynek). — W sezonie letnim Pawilon w Parku Dra Jordana z komfortem urządzone. — Poleca znakomite śniadania i podwieczorki. —

SPRAWOZDANIE

Z II-go ZJAZDU BALNEOLOGICZNEGO

odbytego w Krakowie w dniach 23 i 24 kwietnia 1909 r.

(Ciąg dalszy).

Dr Turzański (Iwonicz): Czy metoda nie wykazuje przed pogorszeniem stanu chorobowego pewnych zmian, któreby pozwoliły przypuszczać, że pogorszenie nastąpi?

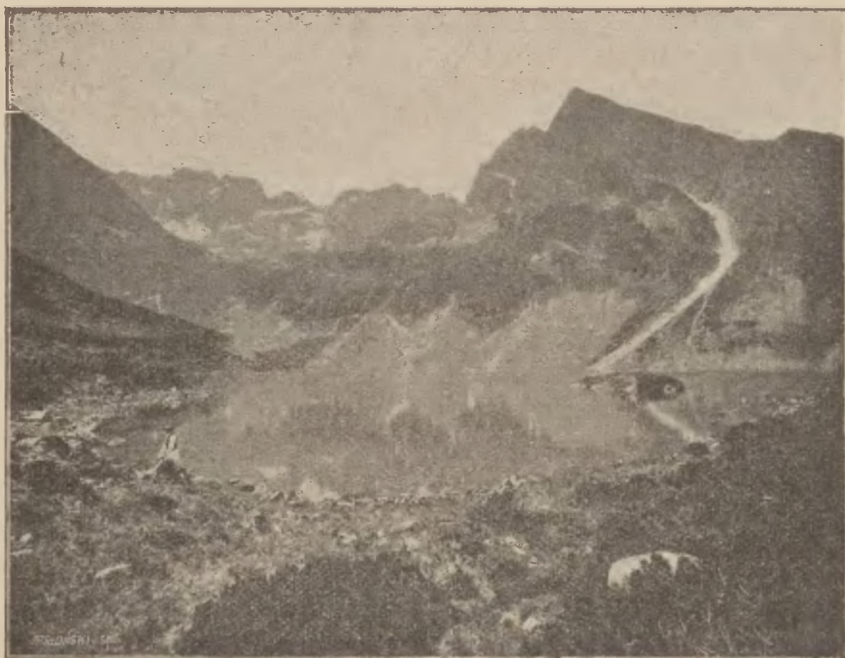
Dr Dłuski: Metoda ta wedle jej twórcy, Arnetha, ma być stałym i pewnym wskaźnikiem dla mającego nastąpić pogorszenia. Wedle naszych badań metoda Arnetha pewnego znaczenia prognostycznego niema. Wprawdzie w niektórych wypadkach przesunięcie się obrazu na lewo przepowiedziało pogorszenie w stanie choroby, które kli-

Dyskusya.

Dr Praschil: Zdaje mi się, że w statystyce Dra Wąsowicza wkradła się nieścisłość, bo trudno z dat jego wnioskować o statystyce innych lekarzy. Na podstawie swego doświadczenia uważam, że w wypadkach duszniczy bolesnej Krynica jest przeciwwskazana a Truskawiec wskazany.

Dr Lang: Chciałbym zapytać jakie kol. Pelczar miał wyniki w nerwicach serca. W Rabce w chorobach nerwowych serca stosuję kąpiele z CO₂ sztuczne, lecz bez dobrego skutku. Dr Herz z Wiesbadenu, u którego miałem sposobność sam rady zasięgać, twierdzi że przy kąpielach z CO₂ w nerwicach serca miał zawsze pogorszenie.

Dr Frączkiewicz: Ja stwierdzić mogę, że u pacjentów, których posłałem do Truskawca znajdowałem zawsze bardzo dobre wyniki leczenia.



Tatry: Morskie Oko.

nicznie wystąpiło na jaw później n. p. w paru wypadkach powikłania gruźlicy płuc przez gruźlicę jelit; ale w znacznej większości wypadków tak daleko idących wniosków, jak Arneth, wyprowadzać nie możemy.

Dr Turzański: Czy pogorszenie obrazu krwi w metodzie Arnetha jest zarazem wyrazem zmniejszenia odporności organizmu?

Dr Dłuski: Na pytanie odpowiedź następująca: Ponieważ zmniejszenie odporności można uważać niejako za kapitulację ustroju w walce z zakażeniem, względnie intoksykacją; ponieważ z drugiej strony pogorszenie się obrazu neutrofilnego jest objawem tejże kapitulacji, więc między obrazem Arnetha a stanem odporności ustroju powinien zachodzić przyczynowy związek.

Dr Wąsowicz i Dr Pelczar:

O leczeniu przewlekłych chorób serca w zdrojowiskach krajowych.

(Rzecz przeznaczona do druku).

Dr Mayer: Do do statystyki Dra Wąsowicza, uczyniłbym ten zarzut, że nie może on przecież z własnej wnioskować o statystyce innych lekarzy w Krynicy. Co do statystyki Dra Pelczara, to nerwic serca nie uważam za chorobę serca, lecz za chorobę systemu nerwowego a w tych wypadkach działają nie same kąpiele, lecz inne czynniki a nawet suggestya.

Żaden z prelegentów nie wspomniał o innych czynnikach leczniczych w zdrojowisku, jak spokój, klimat itd. Zależy wreszcie wiele od wyboru wypadków leczonych a pod tym względem lekarze praktycy wiele grzeszą a lekarze kąpielowi muszą nieraz niektórych chorych odsyłać zaraz do domu.

Zgłaszam więc wniosek:

Zjazd balneologiczny wybiera komisję dla ściślejszego określenia wskazań co do leczenia chorób serca w Krynicy i Truskawcu.

Dr Piotrowski: W ostatnich latach ilość cho-

Jan Michalik
Cukiernia Lwowska
Kraków, ul. Floryańska 1. 45.

Cukiernia odznaczona za swoje wyroby na wystawach światowych najwyższymi nagrodami.

Poleca wszelkie artykuły wchodzące w zakres postępowego cukiernictwa.

Wzorowe urządzenie pracowni cukierniczej, jak i dobór surowego materiału, daje zupełną gwarancję doborowego i zdrowego produktu.

Specjalne cenniki darmo i opłatnie.

rych na serce w zdrojowiskach naszyli się zwiększa. I w Żegiestowie trafia się w ostatnich latach coraz więcej chorych na serce. Jestem zdania, że w ocenianiu wpływu kąpeli nie należy się tem kierować, co podaje chory, lecz wynikiem przedmiotowego badania i tem też kierowałem się w swoich ocenach.

W roku przeszłym przeprowadziłem badania parcia krwi aparatem Riva Rotschi przed wejściem do kąpeli i po kąpeli. Parcie to zwiększa się w kąpeli a zmniejsza potem. W miarę przedłużania kąpeli spadek po kąpeli jest coraz większy. Zwiększenie parcia krwi w kąpeli nasuwa myśl, że chory z miażdżycą nie powinien się kąpać. Badanie w tym kierunku powinno być więcej skierowane na podstawy naukowe.

Dr Aronsohn: Z kliniki Gluzińskiego we Lwowie wyszła praca, nie pamiętam czyja, dowodząca, że CO₂ umożliwia stosowanie niższych temperatur kąpeli. Ciepłota kąpeli jest rzeczą bardzo ważną. Parcie krwi się zwiększa w kąpeli, dlatego nie powinno się stosować kąpeli u osób z miażdżycą tętnic.

Dr Turzański: Te same warunki posiada Iwonicz, który jest solanką a nadto ma jeszcze jeden środek t. j. jod, który działa leczniczo, zwłaszcza w wypadkach na tle *lues*. Ordynuję w Iwoniczu dopiero od roku i nie wiele miałem przypadków sercowych, ale na podstawie już dotychczasowych spostrzeżeń mogę sobie wyrobić zdanie, że miałem poprawę tam, gdzie były choroby zastawek a nie przy zdegenerowaniu mięśnia sercowego. Te same skutki widziałem przy leczeniu aptecznem, nie mogę więc odnosić ich wyłącznie do leczenia kąpielami, sądzę nawet, że przy degeneracji mięśnia sercowego leczenie zdrojowe nie jest wskazane. Wniosek kol. Mayera rozszerzam w tym kierunku aby komisya wybrać się mająca rozpatrzyła wskazania nie tylko dla Krynicy i Truskawca, lecz także dla Iwonicza.

Dr Zanietowski: Podkreślam, że każdy czynnik działający ma swoją krzywą działania. Można więc jednym i tym samym środkiem różne skutki osiągnąć a zależy to od sposobu, czasu i t. p. zastosowania bodźca. W leczeniu zdrojowem chorób serca odgrywają ważną rolę i inne czynniki, jako to leczenie elektryczne, terenowe, klimatyczne i wpływ systematycznego programu dnia.

Pewną analogię do kąpeli z CO₂ ma leczenie prądami wysoko przemiennymi o tyle, że działa dobrze na choroby narządu krążenia a nie zawsze dobrze na nerwice serca. Zależnie od siły i częstości prądu przemiennego, możemy otrzymać fazę obniżenia lub podniesienia ciśnienia.

Dr Prager: Zwracam uwagę, że dużo jest przeciwwskazań przeciw leczeniu kąpielowemu. Mówiono tu tylko o miażdżnicy tętnic. Jest wiele innych wypadków w których kąpiele stosowane nieoględnie lub za często, wyrządzają szkodę. N. p. zaraz po *endo-* i *pericarditis* kąpiele są wprost zgubne. Tak samo w *exema* są kąpiele przeciwwskazane, gdyż sprawę chorobową zaostrzają. Stosowanie kąpeli przy *malaria* jest szkodliwe i to nawet po dłuższym okresie ustania napadów, gdyż po kąpeli napady wracają. Wśród *tympanitis* zastosowana kąpiel wywołać może *otitis media*.

Dr Cercha: Ani kol. Wąsowicz ani kol. Pelczar nie wspomnieli o chorobie Basedowa ani o pewnych zmianach mięśnia sercowego t. zw. *degeneratio fusca* przy włókniakach macicy. Ta zmiana w mięśniu sercowym w miarę

poprawy ogólnego stanu n. p. po operacji włókników, może ustąpić. Przy braku wskazań i warunków do operacji może leczenie w Krynicy sprowadzić znakomitą poprawę tak co do włókników, jak i mięśnia sercowego.

Kąpiele obojętne działają bardzo dobrze, ale przy odpowiedniej higijenie i dyetetyce.

Dr Kupczyk: Rozszerzanie się naczyń w kąpeli gazowej nie jest sprawą odruchową, lecz wyrazem działania chemicznego lub mechanicznego w szczególności kąpeli chłodnej. W kąpielach gazowych ciepłych wchodzi jeszcze w grę ciepłota kąpeli. Müller z Tybingii sprawdził w kąpeli chłodnej odpływ krwi z kończyn do wnętrza. Kąpiel gazowa działa jak kąpiel chłodna.

W nerwicach serca ma kol. Lang po części słusznie, bo kąpiele gazowe są przeciwwskazane w nerwicach serca, połączonych z *hiperkinezą* t. j. wzmocnieniem pierwszego tonu nad aortą i przyspieszeniem akcji serca. Bywa jednak czasem w nerwicach serca obraz taki, że jest osłabiony pierwszy ton a wzmocniony drugi i w tych wypadkach kąpiele gazowe dobrze działają. W *angina pectoris* nie zawsze kąpiele CO₂ są przeciwwskazane. Należy je tylko stosować rzadko i bardzo krótko, 2—3 minut. W chorobie *Basedowa* można kąpielami gazowemi dobre wyniki osiągnąć.

(Ciąg dalszy nastąpi).



Turystyka i komunikacje.

Wycieczkę do Morskiego Oka (przez Zawrat) urządza w Zielone święta akad. klub turystyczny (Lwów). Wyjazd z Krakowa 29 b. m. o godz. 9 rano, powrót 1 lipca o 11 wieczór. Bliższych informacji udzieli prowadzący wycieczkę p. Tadeusz Świerż (Lwów, szkoła lasowa).

Z krakowskiego Towarzystwa technicznego. Na posiedzeniu komitetu wycieczkowego d. 12 maja przy współudziale pań, uchwalono cały szereg wycieczek. W najbliższą niedzielę, t. j. 16 maja odbędzie się druga wycieczka do Kałwaryi, pociągiem o godz. 1:15 po poł. Punkt zborny na dworcu kolejowym. Nowo zbudowane schronisko z restauracją w Kałwaryi i urządzone niemal wytwornie, ułatwia pod wieloma względami wycieczkę do tej miejscowości. We czwartek t. j. 20 maja (Wniebowstąpienie) odbędzie się wycieczka do Czerny. Wyjazd z Krakowa koleją o g. 2 po poł. Zapisywać się można na obie wycieczki do godz. 11 w sobotę, w biurze Towarzystwa. W dalszym ciągu przygotowuje komitet wycieczki do Ojcowa, Nadbrzezia do okolicznych i dalszych zakładów fabrycznych. Wycieczki do zakładów fabrycznych są projektowane również z paniami.

W miesiącu czerwcem Towarzystwo będzie gościć w swym domu kolegów Czechów z Berna mor., którzy z porozumieniem krak. Tow. techn. przybywają zwiedzić Kraków z Wawelem i zabytkami. fabryki okoliczne, Wieliczkę i Zakopane. Nad przygotowaniem do tej wycieczki pracuje osobna sekcyja.

Wycieczka zo Ojcowa, którą urządza sekcyja wycieczkowa Ogniska nauczycielskiego w Krakowie (Kanonicza 19) zapowiada się dobrze. Program wycieczki jest następujący: Wyjazd uczestników wycieczki z Rynku Kleparskiego

Pierwszorzędna Pracownia Sukien Męskich

Leona Grabowskiego właściciel firmy **Gabryel Grabowski**

w Krakowie, ul. Szpitalna L. 36. Telefon 561.

MATERIAŁY i KRÓJ ANGIELSKI. WYKOŃCZENIE ARTYSTYCZNE.

furami w poniedziałek dnia 31 maja b. r., o godz. 7 rano punktualnie. Przyjazd do Ojcowa (22 km) po 10 przed południem, poczem zwiedzenie grot ojcowskich. Obiad o godzinie 1 w południe. Od godziny 2 do 6 wycieczka na górę Chełm i inne. O godz. 6 popołudniu odjazd z Ojcowa i przyjazd do Krakowa, o godzinie 8 wieczorem na Rynek Kleparski.

Koszta wycieczki wynoszą 6 K od osoby, w co wlicza się opłatę furmanek z Krakowa do Ojcowa i z powrotem, rogatek, obiadu w Ojcowie, wstępu do grot ojcowskich i oświetlenia tychże.

Uczestnicy wycieczki do Ojcowa mają sami postarać się o bezpłatną przepustkę. Przepustka od dnia wystawienia jest ważną tylko na 8 dni; (uczestnicy wycieczki winni przeto najwcześniej na 8 dni przed wycieczką postarać się o przepustkę). Przez granicę (Szyce) można przewieźć bez opłaty aparaty fotograficzne, lornety, artykuły spożywcze i trunki (wino, piwo, miód) z wyjątkiem wódki i większej ilości papierosów.

W razie niepogody wycieczka odbędzie się w niedzielę dnia 6 czerwca, w tych samych godzinach i z tym samym programem.

Sekcja wycieczkowa Krak. Ogniska naucz. urzędzi w miesiącu czerwcu b. r. wycieczkę do Wieliczki, dwie wycieczki do Pienin, wycieczkę do Morskiego Oka (prawdopodobnie samochodami), a w czasie wakacyj: wycieczkę do Królestwa Polskiego, do Wenecji i do Tatr. Zgłoszenia wraz z pieniędzmi przyjmuje się tylko do 20 maja.

Kolej lokalna Muszyna—Krynica. W dniach od 28 kwietnia do 6 maja urzędowała w Krynicy pod przewodnictwem radcy namiestnictwa, dra Ustyanowskiego, komisya w celu ostatecznego ustalenia projektu budowy tej kolei, przy współudziale reprezentantów ministerstwa kolejowego, wydziału krajowego, starostwa i wydziału powiatowego nowosądeckiego, krakowskiej dyrekcji państwowych, zarządu zdrojowego, oraz gmin, obszarów dworskich i wszystkich stron interesowanych. Wobec korzystnego wyniku rozpraw komisyjnych budowa tej kolei rozpocznie się w bieżącym roku.



GŁOSY PUBLICZNOŚCI.

Zakład zdrojowo-kąpielowy **Rymanów-Zdrój**. Frekwencja 2.500 osób, położony nad poziomem morza 450 m. w powiecie sanockim w Galicyi, opodal od stacji kolejowej „Rymanów“, własność hr. Potockiego. Najobfitsza szczywa słonooalkaliczna, jod i brom zawierająca, bogata w cenne składniki mineralne, ze zdrojów „Tytuśa“ „Klaudyi“ i „Cesty ny“, odznaczone pierwszorzędnymi nagrodami na wystawach i zjazdach lekarzy i przyrodników. Zdrój „Klaudyi“ (zdaniem Dra Dobrzyckiego, prezesa Komisji balneologicznej Towarzystwa lekarskiego Warszawskiego) zastępuje całkowicie słynne obce, bo niemieckie wody w Kissingen, mianowicie zdroje „Rakoczy“ i „Pandur“, a nawet je przewyższa i jest skuteczniejszym od nich (gdyż zawiera dwuwęglan sody, którego tamte nie zawierają).

Pomimo, że Zakład niedawno istnieje, wiele osób, a szczególnie dzieci, zawdzięcza mu uzdrowienie, a Zakład z każdym rokiem wzrasta i rozszerza się. Położenie uroczę wśród lasów szpilkowych, w otwartej przewiewnej dolinie, powietrze suche,

zdrowe. Leczenie kąpielami mineralnymi, rzeźnami, pićm wód, mięsieniem (massage), gimnastyką zwykłą i ortopedyczną itd. Prócz lekarza zdrojowego, ordynuje kilku lekarzy.

Oprócz tych, środków leczniczych, posiada Zakład wszelkie udogodnienia, mianowicie: nowe, wzorowo i z komfortem urządzone łazienki, wygodne pomieszkania, kuchnię zdrową, dobrą a niedrogą, wyborną muzzkę zdrojową, liczne spacerdy, kaplicę, aptekę, pocztę, telegraf, sklepy, restauracyę, fortepiany, czytelnię, bibliotekę, fotografa, automobil, własną sieć telefoniczną, łączącą wille zakładowe między sobą i z Zarządem Zakładu. Wycieczki koźmi i automobilem w okolice, zabawy z tańcami, bale, koncerty, przedstawienia teatralne, gry ogrodowe, bilard i strzelnica, urozmaicają pobyt w Zakładzie.

Zakład odwiedza corocznie I. krajowa kolonia lecznicza, posiadająca swe własne zabudowania, mogące pomieścić kilkaset dzieci.

Sezon trwa od 20 maja do 20 września i dzieli się na 3 okresy: I-szy od 20 maja do 20 czerwca; II-gi od 20 czerwca do 20 sierpnia; III-ci od 20 sierpnia do 20 września.

Ceny pomieszkań i kąpeli w I-szym i III-cim okresie sezonu są znacznie niższe dla zamieszkujących wille zakładowe. — Ubodzy, zaopatrzeni nawet w świadectwa ubóstwa, nie mogą liczyć na żadne uwzględnienia w sezonie II-gim tj. od 20 czerwca do 20 sierpnia.

Wodę mineralną i sól jodobromową rymanowską do użytku wewnętrznego i zewnętrznego (tj. do kąpeli, okładów itp.) rozsyła na żądanie, przyjmuje zamówienia na pomieszkania i powozydo kolei, oraz wszelkich wyjaśnień udziela:

Zarząd Zakładu Zdrojowo-kąpielowego w Rymanowie.

Stacya Kolei państwowej: **Rymanów**.
Stacya telegr. i poczt.: **Rymanów-Zdrój. (Austria, Galicya).**

Wiadomości bieżące.

Proces o Morskie Oko. Najwyższy Trybunał rozpatrywał dnia 6 b. m. na rozprawie rewizyjnej proces ks. Hohenlohego przeciw Władysławowi hr. Zamojskiemu. Hohenlohe jako właściciel węgierskiej posiadłości Jurgo-Jaworzno, reklamował sobie prawa własności kawałka lasu, który położony jest w Tatrach, w okolicy Morskiego Oka. Przez ostatnią regulacyą granicy według orzeczenia sądu rozjemczego w Gracu, las, który był kawałkiem węgierskiej własności Hohenlohego i w księgach gruntowych zapisany, został uznany za terytorium galicyjskie, a hr. Zamojski, jako właściciel posiadłości granicznej, oświadczył, że parcela ta już do niego należy. Sąd obwodowy w N. Sączu i wyższy sąd krajowy w Krakowie w drugiej instancyi, odrzuciły skargę Hohenlohego. Najwyższy trybunał orzekł, że odwołania ks. Hohenlohego nie uwzględnia i zatwierdza wyrok sądu kraj. z 2 stycznia 1909. Ks. Hohenlohego skazano na pokrycie kosztów procesu w sumie 1000 kor.

Trzęsienie ziemi dało się uczuć w Krynicy i okolicy dnia 6 b. m. o godz. 7:47 rano. Domy zatrzęsły się w posadach, szkód jednak nie było i źródła nie ucierpiały.

Lista gości Zakopanego wykazuje do dnia 1. b. m. 1782 osób, Francensbadu do dnia 7 b. m. 299 osób, Karlsbad do 12 b. m. 7107 osób.

Posada lekarza zdrojowego w Szczawnicy nie jest dotąd obsadzona. Ponieważ między opinią Akademii Umie-

Józef Massar

W KRAKOWIE

ulica Floryańska L. 15,

poleca na obecny sezon Nowości dla Pań na suknie: w wełnie, jedwabiu, batystach, zefirach itd., jakoteż

© Wybór Nowości w konfekcyi dziecięcej. ©

TOWARY DOBOROWE.
CENY UMIARKOWANE.

jętności a wynikiem głosowania Komisji zdrojowej była różnica zdań, sprawę odesłano dla rozstrzygnięcia do Namiestnictwa.

Zarząd Krynicy. Jak donoszą dzienniki lwowskie, szef departamentu sanitarnego w namiestnictwie, dr. Merunowicz, z powodu nawału pracy, postanowił się usunąć od zarządu Krynicy, a cały ten dział powierzony zostaje krajowemu inspektorowi sanitarnemu, dr. Kalikstowi Krzyżanowskiemu.

Redaktor odpowiedzialny:
Dr. Kazimierz Flis.

Międzynarodowe Przesiębiorstwo Handlowe
(szczególnie z Rosją)

N. KATZNER

dom handlowo-komisowy

w Podwołoczyskach, Wołoczyskach, Brodach i Radziwiłowie.

Stałe taryfy przewozowe (stawki) do Rosji i z Rosji wraz z wszelkimi kosztami i fachowe ocenie.

Wywóz węgla drzewnej, desek na skrzynki dla jaj, brusków i toczydeł dla kos żniwiarek.

Sprzedaż węgla kamiennego, koksu i antracytu.
Herbata w oryg. paczkach z ces rosyjską rządową banderolą
Adres: N. Katzner w Podwołoczyskach.

Apteka pod „Złotym słoniem“

A. Bartmańskiego i Ski

w Krakowie, ul. Grodzka 22, telefon 203.

Skład wszelkich leków krajowych i zagranicznych, najnowszych specyfików, wód mineralnych, artykułów gumowych i przyrządów ginekologicznych w bardzo wielkim wyborze. Pracownia chemiczna i skład chemikalii i przyborów mikroskopowych dla Zakładów naukowych i Wnych Panów Lekarzy.

Tlen do wdychiwania w balonach i dużych cylindrach żelaznych.

Mydła Pula z Warszawy i perfumerye francuskie.
Przesyłki pocztowe załatwia się odwrotnie.

Płaszowska parowa Fabryka
DACHÓWEK i CEGIEŁ

Stow. zarejestrowane z poręką ograniczoną.

Biuro: KRAKÓW, ul. Gertrudy L. 8.

Poleca: dachówkę łoczoną i ciągnioną, dreny różnych kalibrów, cegły maszynowe, okładzinowe i fasadowe po cenach przystępnych.

ZARZĄD.

Park Krakowski

otwarty z dniem 1 maja b. r. u wylotu ulicy **Karmelickiej**. Komunikacja koleją elektryczną. Jedyna miejscowość wszelkich zabaw sportowych. Punkt zborny doborowego Towarzystwa.

Tamże

Teatr Rozmaitości

Przedstawienia codziennie o godzinie 8-mej wieczór. Produkcye pierwszorzędnych sił atrakcyjnych. Program ściśle familijny. Znakomita kuchnia i napoje. — Piwo pilzneńskie BB. i okocimskie.

Biuro techniczno-mleczarskie

KRAKÓW
Sławkowska 12.

JÓZEF DOBRZYŃSKI

LWÓW
Kopernika 11.

Poleca: Duńskie wirówki, maślnice, konwie i przybory mleczarskie

PERFEKT.

Urządzenia rowych i rekonstrukcyje wadliwie funkcyonujących mleczarni.

CYNOWARNIA i ZAKŁAD WYROBU i NAPRAWY NACZYŃ i MASZYN MLECZARSKICH.

Adres na listy: Lwów -- Kopernika 11. — Adres na frachty: Lwów — Janowska 56.

HOTEL POLLERA

KRAKÓW. TELEFON 272.

W POBLIŻU DWORCA KOLEI, PLANTACJI i RYNKU,
NAPRZECIW TEATRU MIEJSKIEGO.

KOMFORT.

ŁAZIENKA.

Zakład zdrojowo-kąpielowy

Szczawnica

Pierwszorzędna górską stacya
klimatyczna.

Znane ze skuteczności zdroje Józefiny i Magdaleny w chorobach piersiowych, zadawnionym nieżycie płuc, oskrzeli, krtani i w astmie, w cierpieniach żołądka, kiszek i pęcherza, w krwawieniu, niedokrewności itd.

W Górnym Zakładzie Inhalatoryum balsamiczno-igłiwoie i solankowe, Hydropatya i Łazienki z centralnem ogrzewaniem.

Sezon od 20-go maja do 20-go września.

Dojazd powozowy od stacyj kol. Nowy Targ i Stary Sącz.
Blizszych wyjaśnień udziela dzierzawca Zakładu

F. WIŚNIEWSKI.

„FERMENT“

„Mleko zdrowia“ jest znakomitym środkiem
w chorobach żołądka i kiszek.
Zamiast mleka można używać także pastylek lactobacylinowych.

Zakład gł. Kraków, ul. Podwale 5.

Lwów: ul. Pańska 27.

Czerniowce: ul. Pańska 39.

Przemysł: Apteka M. Schwarza.

N. Sącz: ul. Mętejki 16.

Krynica: Willa pod Kosynierem.

Rabka: Apteka w Zakładzie.

Szczawnica: Zakład dra Kałęczkowskiego

Zakopane: ul. Krupówki 25.

Złoty medal z wystawy przyrodniczo-lekarskiej we Lwowie.

„Gazeta Narodowa“

swoim czytelnikom zamiejscowym przynosi nazajutrz rano zupełny obraz wydarzeń dnia poprzedniego. — „Gazeta Narodowa“ zamieszcza stale dwa fejetony powieściowe a trzeci okolicznościowy.

Przedpłata na „Gazetę Narodową“ wynosi z przesyłką pocztową: miesięcznie 2 kor. 50 hal., kwartalnie 7 kor. 50 hal., półrocznie 15 koron.

Prenumeratorowie „Gazety Narodowej“ mogą po bardzo niższej cenie otrzymywać „Tygodnik mód i powieści“, jakoteż warszawski tygodnik „Ziarno“ z 12 tomikami rocznej premii.

Administracya „Gazety Narodowej“ we Lwowie, ul. Szajnochy 2.

wychodząc dopiero wieczorem, jest w możności zamieścić wiadomości o wszystkim, co stało się na świecie do godziny 5-ej po południu, tem samem więc

K. ED. KOTTING,

(FIRMA CZESKA).

Karlín, Královská
Praga — Czechy.

Wszystkie przybory sportowe dla footballistów i atletów w wielkim wyborze.

SWEATER.

Cenniki darmo. — Przy zamówieniach ponad 50 koron 5 procent opustu.

KATALOGI
na żądanie.

Bracka 5. WYPOŻYCZALNIA KSIĄŻEK Bracka 5.

A. GUMFLOWICZA W KRAKOWIE

wysyła do miejscowości kąpielowych NOWOŚCI w różnych językach.

Warunki bardzo przystępne. — Do wysyłek używa się wygodnych paczek.

KATALOGI
na żądanie.

Przedsiębiorstwo dla oświetlenia elektrycznego i przeniesienia siły Inż. RUDOLFA POPPERA w Krakowie

Telefon Nr. 484. Floryańska 47. Telefon Nr. 484.

Wykonuje modernistyczne urządzenia dla oświetlenia i przeniesienia siły
każdego rodzaju i wielkości.

Kompletne urządzenia stacyi elektrycznych, dla oświetlenia domów, wil, pałaców, hoteli, fabryk, tartaków, gorzełń, browarów, zdrojowisk, gospodarstw rolnych i t. p.

Skład materyałów instalacyjnych, lamp łukowych, wentylatorów, motorów, dynamo-maszyn, aparatów mierzących, regulujących i kontrolnych.

Świeczniki elektryczne po cenach konkurencyjnych. — Projekty, plany, porady techniczne, kosztorysy i cenniki na żądanie.