

PRZEGLĄD ZDROJOWO-KĄPIELOWY

i

PRZEWODNIK TURYSTYCZNY

OFICYJALNY ORGAN I WŁASNOŚĆ POLSKIEGO TOW. BALNEOLOGICZNEGO.

PREZES: PROF. Dr. STANISŁAW PAREŃSKI.

Czasopismo ilustrowane. — Wychodzi cały rok co dni 14

pod redakcją

Dra Jana Frączkiewicza, Dra Zenona Pelczara, Dra Zygmunta Wąsowicza i Dra Józefa Zanietowskiego.

Dział kosmetyczno-lekarski: Dr. Luster.

Redakcja i Administracja:
Kraków, Pańska 5.

Lokal redakcyjny i administracyjny otwarty codziennie od godz. 8—10 przedpoł. i od 3—6 popoł. z wyjątkiem niedziel i świąt.

Prenumeratę przyjmują Zarządy zdrojowe, biura ogłoszeń i księgarnie tak w kraju jak i zagranicą.

Warunki prenumeraty z przesyłką pocztową:

	w Austrii	w Niemczech	w Król. Pol. i Rosyi.
Rocznie	6 K — h.	6 Mk — fen.	3 Rb. — kop.

„Przeгляд zdrojowo-kąpielowy“ znajduje się w pociągach osobowych i pospiesznych oraz we wszystkich kawiarniach, cukierniach, hotelach i restauracjach. P. T. Lekarzom w Galicyi, W. Ks. Poznańskiem i Królestwie Polskiem „Przeгляд“ rozsyła się bezpłatnie.

Ceny ogłoszeń:

Ogłoszenia za 1 wiersz petitowy lub jego miejsce 40 h. Nadesłane za wiersz garmondu lub jego miejsce 1 kor.

Ogłoszenia prócz Administracji przyjmują wszystkie biura ogłoszeń w kraju i R. Mosse i Haasenstein w Wiedniu.

TREŚĆ: Pamiętajmy o polskich zdrojowiskach i uzdrowiskach. — Otrzymujemy następujące pismo. — *Dr. J. Zanietowski* sekr. Pol. Tow. Balneol.: Sprawozdanie z posiedzenia Wydziału Polskiego Tow. Balneologicznego. — *Zdrownictwo*: Truskawiec. — *Z kolonii letnich*. — *Kosmetyka*: Dr. Luster: Z Bibliografii. — *Rady i wskazówki kosmetyczne*. — *Referaty*: O powstaniu gruźlicznych suchot płucnych. — *Wiadomości bieżące*.

Pamiętajmy o polskich zdrojowiskach i uzdrowiskach!

Busko Wody siarczano-słono-wapienne, jod i sól glauberską zawierające. Gubernia Kielecka. 180 m. n. p. m. Od Kielc 47 wiorst szosą.

Ciechocinek (nad Wisłą). Silne solanki. Gubernia Warszawska. 357 m. n. p. m. Połączony linią boczną z Aleksandrowem, st. dr. żel. Warsz.-Bydgoskiej. Frekwencja 15.000 osób.

Druskieniki Solanki, chlorek wapnia i magneu zawierające. Gubernia Grodzieńska. 17 wiorst od Porzecza, st. dr. żel. Warsz.-Petersb., około 200 m. n. p. m. Frekwencja dochodzi do 10.000 osób.

Iwonicz Szczawy słono-jodo-bromowe i żel.-jod.-brom. 410 m. n. p. m. 11 klm. od stacyi kolei Iwonicz. Z Krakowa przez Tarnów-Stróże, ze Lwowa przez Sambor-Chyrów-N. Zagórz. Frekwencja około 5.000 osób. Szczegóły w ogłoszeniu.

Krynica Szczawy żelaziste. Największy zakład borowinowy. 600 m. n. p. m. Stacya kolei Muszyna-Krynica. Z Krakowa 7 godzin, ze Lwowa 11 godzin (przez Tarnów). Od stacyi kolejowej 10 klm. do Zakładu. Frekwencja 9.000 osób. Szczegóły w ogłoszeniu.

Lubień Najsilniejsze wody siarczane. 275 m. n. p. m. 20 klm. od Lwowa. Stacya kolei Lwów-Sambor w miejscu. Frekwencja 1.600 osób.

Morszyn Znakomite wody gorzkie i Zakład solankowy, obok Stryja. Eksport wody i soli gorzkiej. 320 m. n. p. m. Stacya kolei w miejscu. Frekwencja 200 osób.

Nałęczów Szczawy żelaziste i wapienne. Gubernia Lubelska. 250 m. n. p. m. 5 wiorst od stacyi kol. żel. nadwiślańskiej. Frekwencja około 2.500 osób.

Ojców Zakład wodoleczniczy. 19 wiorst od Olkusza, st. dr. żel. Iwanogrodzko-Dąbrowskiej. Z Krakowa 17 klm. Frekwencja około 4000 osób.

Połąga Jedyne polskie uzdrowisko i kąpiele morskie w Bałtyku. Od Klajpedy (Memel) 1 1/2 godziny, od Libawy 7 godzin kołmi. Frekwencja około 2.000 osób.

Rabka Solanka jodo-bromowa. 487 m. n. p. m. 3 godziny od Krakowa. Stacya kolei w miejscu. Frekwencja około 5.000 osób.

Rymanów Najobfitsza szczawa słono-alkaliczna jodowo-brom. Polskie Kissingen. 450 m. n. p. m. 7 klm. od stacyi kolei Rymanów. Z Krakowa przez Tarnów-Stróże, ze Lwowa przez Przemysł-Chyrów-N. Zagórz. Frekwencja 4000 osób. Szczegóły w ogłoszeniu.

Szczawnica Wody alkaliczno-słone i stacya klimatyczna. Około 500 m. n. p. m. Najbliższa stacya kolei Nowy Targ 41 klm., lub Stary Sącz 42 klm. Frekwencja 3.000 osób. Zakład wodol. i dyetet. Dra J. Kołaczkowskiego. Szczegóły w ogłoszeniu.

Swoiszewice obok Krakowa. Kąpiele siarczane, mułowe, elektryczne, hydropatya. Frekwencja 2000 osób.

Truskawiec Wody słone, siarczane i alkaliczne. Około 400 m. n. p. m. 8 klm. od stacyi kolei Drohobycz. Z Krakowa przez Przemysł-Chyrów, ze Lwowa przez Stryj. Frekwencja w r. 1909 r. 5.500 osób. Szczegóły w ogłoszeniu.

Zakopane Stacya klimatyczna, położona na wysokości 830—1000 m. n. p. m. Stacya kolei w miejscu. Frekwencja 12.000 osób. Zakład wodoleczniczy Dra Chramca i Sanatorium dla chorych piersiowo Dra Dłuskiego. Szczegóły w ogłoszeniu.

W interesie własnego zdrowia powinien każdy żądać wszędzie tylko
Tutek cygaretowych
 z fabryki **RUDOLFA HERLICZKI** w Krakowie.

Ostrzega się przed licznymi naśladowaniami! — Wzory i cenniki wysyła fabryka darmo i opłata.

Otrzymujemy następujące pismo:

Upraszam uprzejmie po myśli § 19 ust. drukowej z 17 grudnia 1862 Dz. u. p. Nr. 6 z r. 1863 o umieszczeniu w najbliższym numerze „Przeglądu Zdrojowo-kąpielowego i Przewodnika turystycznego“ następującego sprostowania:

Nieprawdą jest, że prospekty nowego pisma p. t. „Nasze Zdroje“ ogłaszały iż będą „jedynem“ polskiem pismem, które sobie postawiło za cel obronę ekonomicznych interesów wszystkich zdrojowisk.

Prawdą natomiast jest, iż tekst prospektu „Naszych Zdrojów“ wcale tego nie głosi a tylko w nagłówku pod tytułem dla określenia czasotrwania wydawnictwa zawiera słowa:

„Jedne całoroczne pismo ilustrowane zdrojowiskom, miejscom klimatycznym etc. poświęcone“.

Ileż faktycznie w okresie wydawania prospektu „Naszych Zdrojów“ t. j. w lutym i marcu nie było drugiego w Polsce w tym rodzaju pisma całorocznego.

Nieprawdą jest twierdzenie „Przeglądu zdrojowo-kąpielowego i Przewodnika turystycznego“ zawarte w słowach: „Przytoczone prospekty „Naszych Zdrojów“ powołują się nadto na uchwałę zjazdu Polskiego Towarzystwa balneologicznego z r. 1909 wprost nie właściwie“.

Prawdą natomiast jest, iż prospekt „Naszych Zdrojów“ wcale i to na żadną szczególną uchwałę Zjazdu polskiego Towarzystwa balneologicznego się nie powołuje, a stwierdza tylko, iż cel i program działania „Naszych Zdrojów“ znalazł się na wspólnej platformie zasad, wskazanych i zalecanych przez lwowski zjazd przyrodników i lekarzy, Ciechociński zjazd lekarzy polskich i 2-gi zjazd balneologiczny w Krakowie.

Nieprawdą jest, jakoby prospekt „Naszych Zdrojów“ przemilczał najważniejszą uchwałę:

„Że tylko wspólna praca i skupienie i zrzeszenie się wszystkich czynników interesowanych, w dziedzinie zdrojownictwa polskiego, może osiągnąć swój cel, a nie dzielenie się na obozy“.

Prawdą jest natomiast, że prospekty „Naszych Zdrojów“ nie przytaczały żadnej z uchwał żadnego ze zjazdów czy lekarskich czy balneologicznych, ergo nie mogły przemilczać zacytowanej powyżej uchwały, a to tem bardziej że protokoły Zjazdu podpisywane r. z. przez jego prezesa Dra Bandrowskiego i jakoteż ogłaszanej w pismach sprawozdania wcale nie zawierały uchwały powołanej w przytoczonym powyżej brzmieniu „Przeglądu zdrojowo-kąpielowego i Przewodnika turystycznego“.

Nieprawdą jest twierdzenie dalsze zawarte w słowach: „Niebyło też zapewne w kraju ani jednej drukarni, która mogłaby wydrukować prospekt „Naszych Zdrojów“ i dlatego drukowano go w Wiedniu“.

Prawdą jest natomiast, iż drukowano go w Wiedniu z tej jedynie przyczyny, iż tamże bawił całą zimę na studiach, wydawca i redaktor „Naszych Zdrojów“ Dr. Bandrowski i tam też jako w miejscu swego zamieszkania musiał go drukować, nie mogąc li tylko dla tej czynności zjeżdżać kilkakrotnie do kraju.

Nieprawdą jest twierdzenie „Przeglądu“ w słowach:

„Nasze Zdroje“ dają nie dwuznacznie do poznania, iż dla osiągnięcia swoich osobistych celów nie będą się wahały używać dla reklamy swojej sposobów dotąd nigdzie niepraktykowanych, a nawet nie lojalnych“.

Prawdą jest natomiast iż „Nasze Zdroje“ nigdzie i niczem czegoś podobnego nie dały do poznania a natomiast przeciwnie niedwuznacznie dały do poznania cel swój w słowach prospektu następujących:

„Celem nowego pisma jest tak samo podniesienie interesów zdrojowiska Krynicy przez ześrodkowanie prac i zabiegów o jego dobro, jak również szczerze rzecznictwo interesów zdrowotnych i leczniczych całej publiczności kąpielowej, w związku z interesami kulturalnymi i ekonomicznymi wszystkich zdrojowisk kraju i dawnych dzielnic Polski“.

Lwów, dnia 27 kwietnia 1910.

Dr. Zygmunt Bandrowski,

redaktor i wydawca „Naszych Zdrojów“.

* * *

Umieszczając sprostowanie to pod przymusem § 19 ustawy prasowej, zaznaczyć musimy że umieścilibyśmy owe wyjaśnienie i bez tego przymusu, zwłaszcza gdyby ono obok czczych frazesów zawierało także i sprostowanie co do innych daleko ważniejszych spraw w naszej odezwie poruszanych.

Postępując jednak w myśl intencji Walnego Zgromadzenia Pol. Tow. Balneologicznego i Wydziału tegoż Tow. a nadto jednomyślnej opinii Komitetu redakcyjnego zamykamy na tem wszelką polemikę z Redaktorami „Naszych Zdrojów“, gdyż jedynem zadaniem i dążnością naszą jest dobro i rozwój zdrojownictwa polskiego, któremu walka sprowadzona na tory osobistej polemiki, raczej szkodę niż korzyść przynieśćby mogła.

SPRAWOZDANIE

z posiedzenia Wydziału Polskiego Tow. Balneologicznego odbytego w Krakowie dnia 3-go maja 1910 r.

Skreślił

Dr. Zanietowski, sekretarz Towarzystwa.

1) Obecni: PP.: Cercha, Piotrowski, Frączkiewicz, Aronsohn i Zanietowski. — Prezes Prof. Pareński, nagle zawezwany do chorego, oddał przewodnictwo w ręce Dra Cerchy, innych członków Wydziału postanowiono pisemnie zawiadomić o wyniku obrad.

2) Po odczytaniu i przyjęciu protokołu, postanowiono przede wszystkim jednogłośnie, oraz po poprzednim porozumieniu się z nieobecnym prezesem, poprzeć pismo Dra Kadena z Rąbki do Rady nadzorczej Banku krajowego we Lwowie. Rada nadzorcza nie przychyliła się bowiem do wniosku Dyrekcyi Banku krajowego o udzielenie na hipotekę Zakładu i dóbr Rąbka pożyczki gotówkowej. Wydział Towarzystwa balneologicznego, jako zarząd instytucji mającej na celu reprezentację i obronę interesów zdrojowisk



ZDZISŁAW ZDANOWICZ

w Krakowie, Sławkowska 3, Hotel Saski

poleca: Kapelusze, Cylindry P. & C. Habiga, Scotta i inne, Bieliznę męską, Krawaty, Rękawiczki, Płaszcz, Peleryny gumowe nieprzemakalne, Kufry, Torby, Paski, Plaidy, Necesery.

A. Pruszyński

zakład art.-litograficzny
w Krakowie, ulica Pijarska l. 17.

Wszelkie druki dla zdrojowisk i uzdrowisk.

projektuje i wykonuje **afisze artystyczne na wystawę Balneologiczną w 1911 roku** odbyć się mającą. — **Algrafia. Akwaforta.**

krajowych, której to obrony żadnemu zdrojowisku nigdy nie odmawiała, postanowił tedy prośbę petenta poprzeć i umotywić ją szeregiem wywodów.

3) Po dłuższej dyskusji, w której przemawiali wszyscy członkowie Wydziału, postanowiono dla dobra zdrojownictwa krajowego zamknąć polemikę z Redakcją „Naszych Zdrojów“ i uwagę tę umieścić bezpośrednio pod przesłaniem przez Redakcję „Naszych Zdrojów“ sprostowaniu na mocy § 19 u. p.

Równocześnie uchwalono przesłać Redakcji „N. Zdrojów“ na mocy tego samego paragrafu zupełnie bezstronne sprostowanie o następującej treści:

„Prezydium Wydziału Polskiego Towarzystwa Balneologicznego w Krakowie uprasza Szan. Redakcję „Naszych Zdrojów“ o umieszczenie następnego sprostowania na mocy § 19 u. a.:

1) Niezgodnym z prawdą jest oświadczenie referenta „Naszych Zdrojów“ w nrze 2 tegoż pisma (str. 23) jakoby „Tow. baln. u p a d a ł o, czego dowodem mała ilość uczestników i usunięcie się niektórych lekarzy“, gdyż jak to protokoły wykazują, coraz większa ilość członków bierze udział w zgromadzeniach, a na ostatnim posiedzeniu przyjęto nawet kilku nowych, jakoto Prof. P a r e ń s k i e g o z Krakowa, Dra Maryana F e l a u e r z Krynicy, Dra G e r u s a z Truskawca, Dra L u s t r a z Krakowa i hr. S t a d n i c k i e g o.

2) Niezgodnym jest również z prawdą zarzut uczyniony przez tego samego referenta wiceprezesowi Towarzystwa, który zupełnie nie użył wyrażen, wydrukowanych w „Naszych Zdrojach“, natomiast prawdą jest, iż wiceprezes Dr. Cecha na wszystkich posiedzeniach Wydziału i na Walnem Zgromadzeniu zajmował stanowisko bezstronne, dążące do trzeźwego złagodzenia rozłamu w piśmiennictwie balneologicznem.

3) Niezgodną z prawdą jest następnie tendencyjna wiadomość, iż szkonthum kasy przeprowadzali inni członkowie, niż ci, których W. Zgromadzenie wybrało. Natomiast prawdą jest, że jeden z członków komisji przeprowadził szkonthum w obecności wydelegowanej przez Wydział osoby drugiej, na miejsce nieobecnego w Krakowie drugiego członka; również prawdą jest, że w sprawozdaniu kasowem, wydrukowanem w „Naszych Zdrojach“ brakuje właśnie wyzycy, które rzucają światło na rozwój Towarzystwa i jego oficjalnego organu w porównaniu do lat poprzednich.

4) Niezgodną z prawdą jest wreszcie enuncjacja „Naszych Zdrojów“, ogłoszona w artykule p. t. „Furja hakaty zdrojowej“, jakby organ Tow. balneol. jakby na hasło hakaty i z nią w przymierzu poszedł o lepsze w insynucjach“. Natomiast prawdą jest, iż „Przegl. zdrojowo-kąpielowy“ w nrze 1-ym umieścił zupełnie z g o d n e

z prawdą uwagi o „Naszych Zdrojach“ co do drukowania prospektów we Wiedniu, co do zapowiedzianej reklamy obcych zdrojowisk“, oraz co do umieszczania nazwisk współpracowników bez ich uwiadomienia, wyrażając przytem żal, iż przemilczano uchwałę II-go Zjazdu Balneologicznego, odbytego pod przewodnictwem Redaktora „Naszych Zdrojów“, dążącą do skupienia i zorganizowania pracy, a nie do wytwarzania na tymże samym zjeździe rozłamu sił i dążeń.

ZDROJOWNICTWO.

DR. Z. PELCZAR.

Truskawiec.

Im bardziej zbliża się dzień otwarcia zakładu, tem gorętsza na każdym kroku wre i kipi praca. Zakład cały przyobleka się w godową szatę na przyjęcie gości nie chcąc, by go nieprzygotowanym zastano.

W pobieżnej poprzedniej notatce nie wypowiedziano wszystkiego — owszem opuszczono wiele, bardzo wiele szczegółów godnych podkreślenia.

Przedewszystkiem na pocięgę i ucieęgę przyszłych kuracyuszów donieść mogę, że długoletnie plany i przyrzeczenia co do łązienek borowinowych obecnie przynajmniej w części zostaną urzeczywistnione.

Rozszerzono je o całość ubikacyi — które dawniej zajmowały kasa i kancelarya. Utworzono dwa oddziały I. i II. klasy z przeznaczeniem na kąpiele borowinowe częściowo nożne i ręczne, tak często u nas stosowane. We wspomnianych powyżej ubikacyach zostało urządzonych 16 kabin małych, które pozwolą swobodnie obdzielić potrzebujących kąpielami częściowemi, — ustanie przeto to okropne dawniej wyczekiwanie swej tury i te formalne wyścigi o kąpiel.

Nowe urządzenia nie odpowiedzą wprawdzie ideałowi, w każdym razie posuwają sprawę o spory krok naprzód.

Dworek hetmański przemieniony zostaje na kancelaryę komisarza zdrojowego i dyrektora, a przytem mieścić będzie kasę biletową. Dobry rozkład ubikacyi zapobiegnie dawnemu ściskowi i denerwującemu wyczekiwaniu.

Miłą niespodziankę znajdą przybywający w samym środku głównego parku.

Dzięki szcudroblowości p. Barbary Geistlener, wdowy po dawnym lekarzu zakładowym, a wdzięcznej obecnie

Poleca wszelkie artykuły wchodzące w zakres postępowego cukiernictwa.

Wzorowe urządzenie pracowni cukierniczej, jak i dobór surowego materiału, daje zupełną gwarancję doborowego i zdrowego produktu.

Specyalne cenniki darmo i oplatnie.

JAN MICHALIK

CUKIERNIA ŁWOWSKA

Kraków, ul. Floryańska L. 45.

CUKIERNIA ODZNACZONA ZA SWOJE WYROBY NA WYSTAWACH ŚWIATOWYCH NAJWYŻSZEMI NAGRODAMI.

„NAŁĘCZÓWKA“

PENSYONAT

Drowej **Anny Wąsowiczowej i Antoniny Baumowej**
W KRYNICY.

Dom nowo urządony z komfortem. Oświetlenie elektryczne, wodociągi, kanalizacja. Telefon międzymiastowy. Kuchnia wytworna, z uwzględnieniem przepisanej diety.

Ceny umiarkowane.

Pensjonat otwarty od 15 maja do 10 października.

Bliższych szczegółów udziela na żądanie

Zarząd Pensjonatu Nałęczówka w Krynicy.

kuracuszki, stanie dla muzyki nowy, bardzo gustowny kiosk o żelaznej konstrukcji na pięknej z ciosów kamiennych podstawie. Koszt przeszło 6.000 koron w całości pokrywa p. Geistlenerowa. Vivat sequens!

Wogóle Truskawiec na brak wdzięczności kuracuszów skarżyć się nie może, posiadając już kilka trwałych pamiątek.

Przepiękna figura Matki Boskiej przy drodze do źródła Maryi fundowana została przez hr. Badeniego.

Kościółek katolicki powstał z drobnych składek wdzięcznych kuracuszów.

Całe urządzenie wewnętrzne zawdzięcza kościółekowi wiernym a wdzięcznym. Pięknym przykładem świeci p. Rozwadowska z Tuchowa, sprawiwszy kosztowne harmonium. Figurę umieszczoną nad westybulem fundował Dr. Krzyżanowski. Ogrodzenie żelazne kościółka powstało w roku zeszłym ze składek gości.

Obecnie gdy kościółek murami swojemi nie może już pomieścić i objąć nabożnych, zawiązał się komitet parafialny do dalszego rozszerzenia świątyni. Komitet energiczną rozwinął czynność, — rozporządza już kwotą trzytysięcy koron — wspaniały plan wygotował inżynier Jelonek ku zupełnemu zadowoleniu interesowanych, znana zaś energia ks. kanonika Szałyki i p. Kierskiego, którzy na czele stanęli komitetu, nie pozwala wątpić, że myśl zbożna nie długo przyoblecze się w szaty realne.

Koszta preliminowane dochodzą czterdziestu tysięcy koron, mimo to jednak nie ma obawy by sprawa z powodu braku pieniędzy utknęła, znajdzie się bowiem niejedyn, który nazwisko swe zechce trwale związać z Truskawcem, ofiarność między kuracuszami jest wielka, rozchodzi się tylko o energiczne poforsowanie samej budowy.

Poza temi sprawami nie mogą nie podnieść przychylności dla zakładu obecnej Rady powiatowej. Droga do Truskawca świecić może obecnie przykładem i być wszędzie wzorem, jak droga zbudowaną i utrzymaną być powinna. Przynosi ona prawdziwą chlubę inżynierowi Pinrowskiemu, dyrektorowi dróg tutejszego powiatu.

Niemniej żarliwą rozwija czynność inż. Borowiczka delegowany przez Wydział krajowy — szkoda tylko — że Wydział krajowy tak późno delegata swego wysłał i że

tenże nie mógł wykończyć na czas w budowie będących dróg.

Z budynków przeprowadzono liczne adaptacje w willi „Marya Helena“, otoczenie jej najbliższe zmieniono w piękny ogród, tak, że willa ta do najpierwszych obecnie zaliczoną być może. Nie pozostał w tyle też budynek „hotelem“ zwany, który dawniej prócz nazwy niczem nie zbliżał się do tego, co zazwyczaj za hotel wszędzie jest uważane. Budynek ten urządzeniem swoim i brakiem specjalnej opieki raził wielce przy- i przejezdnych — którzy według niego zakład oceniali — i sławę a raczej niesławę jego po świecie rozwozili. Był to rzeczywiście lucus a non lucendo. Obecnie odświeżony, odmalowany i na nowo urządony spełniać już może należycie włożone nań obowiązki.

W garażu stoją już 2 automobile zupełnie nowe, czekając, by swą czynność z otwarciem zakładu rozpocząć.

Sezon o ile wiadomo zapowiada się świetnie, zwłaszcza pierwszy sezon, tem więcej, że wczesna wiosna pozwoliła na wykończenie przedsezonowych przygotowań.

Otwarcie nastąpi w dniu 15 maja.

Z kolonii letnich.

Warszawa — za pośrednictwem kolonii letnich — przystępuje po raz dwudziesty dziewiąty do wysłania na wieś i do Cieclocinka swej ubogiej i słabowitej dźwiatwy. Corocznie tysiące rodziców garną się, odczuwają wielkie dobrodziejstwo dla swych dzieci w tem, czem im instytucja służy: wywiera na wątłą dźwiatwę doniosły wpływ, polegający na spotęgowaniu odporności organizmów dziecięcych, szczególnie przeciw rozwiemożnionej groźbie gruźlicy i do kultury je wdraża. Czy w ciężkiej doli naszego społeczeństwa nastęrcza się ważniejsze zadanie nad krzepienie ciała i ducha dźwiatwy, nad kojenie bólu serdecznego tej części ludności, która z braku środków musi patrzeć na zanik sił, na gaśnięcie życia swych dzieci?

W roku bieżącym zapisano dzieci w wieku lat 8 do 13 w ciągu 24 dni — 7000 przeszło, a kolonie wysłać mogą zaledwie 2.600; dla reszty zaś brak środków.

Świadome swych zadań i celów społeczeństwo, bezradnie na to patrzeć nie powinno. Czy gnębiące wpływy reakcji zdolne wywołać tylko ten jeden silniejszy odruch, uwidoczniony w spotęgowaniu trybu wieczornego życia, przepędanego na czczej rozrywce? Nam przecież w tej smutnej doli naszej zaniedbywać pracę u podstaw nie godzi się, nie wolno! Zmniejszenie ofiarności na rzecz wątłej dźwiatwy, tak potrzebującej pokrzepienia, nie da się objaśnić koniecznością finansową, w jakiej się wskutek różnych okoliczności znalazła średnio zamożna i całkiem zamożna ludność Warszawy. Nie pieniędzy zabrakło, ale wśród różnych sfer zabrakło pamięci o najniezbędniejszych potrzebach naszego społeczeństwa!

Ufajmy, że stan rzeczy, że stan ducha naszego się zmieni. Zechcimy, a wyjedzie jeszcze chociaż kilka setek dźwiatwy a tych najmizerniejszych.

Józef Massar

W KRAKOWIE

ulica Floryańska L. 15,

poleca na obecny sezon Nowości dla Pań na suknie:
 w wełnie, jedwabiu, batystach, zefirach i t. p.,

jakoteż

WYBÓR NOWOŚCI W KONFEKCYI DZIECIĘCEJ.

Towary doborowe. — Ceny umiarkowane.

Kraków,
Floryańska
l. 37.

Dr. LUSTER
specjalista lekarskiej kosmetyki
i chorób włosów.

Kraków,
Floryańska
l. 37.

KOSMETYKA.

Dr. LUSTER.

Z Bibliografii.

(Havelock Ellis. Das Geschlechtsgefühl, Mann und Weib. Drugie wydanie, nakładem Stubera w Würzburgu).

Wydaniem drugim obdarzył nas znów Havelock Ellis, autor dzieł: Geschlechtstrieb und Schamgefühl, Gattenwahl beim Menschen, die krankhaften Geschlechtsempfindungen i w. i. Autor zdradza w powyższych dziełach niezwykły dar rozwiązywania trudnych zagadnień w kwestiach popędu, doboru i zwyrodnienia płciowego. Lekarzom i rodzicom gorąco polecić możemy owe dzieła, zwłaszcza ostatnim, którzy mają obowiązek czuwania nad normalnym rozwojem fizycznym młodej generacji, czego bez znajomości przejawów życia płciowego osiągnąć nie można. Niestety, osłanianie dotychczas tak poważną kwestyę tajemniczością, okrutnie mszczącą się na całej ludzkości. Ci zaś, którzy mienili się apostołami ludzkości, przynosili w swych „dziełach“ płytkie poglądy, czerpane z fantazyi, obliczone na sensację i pobudzenie nerwów u czytelnika, oraz na sukces materialny. Dlatego witamy z zadowoleniem każde poważne dzieło z zakresu wzmiankowanego, zwłaszcza, jeśli ono pochodzi z pióra pierwszorzędnego badacza zjawisk z dziedziny psycho-fizjologii płciowej do jakich należy bezsprzecznie Havelock Ellis.

Materiał obiektywny czerpie autor nie tylko z dziedziny nauk przyrodniczych, lecz również umiejętnie posługuje się także antropologią, psychologią, tudzież zwierzeniami wybitnych osobistości płci obojga.

Nader dodatnim bilansem naukowego dorobku nazwać można powyższe dzieła.

Rady i wskazówki kosmetyczne.

Powszechnie utarło się, iż puder należy do najniebezpieczniejszych środków kosmetycznych, w rzeczywistości jednak ma się rzecz wręcz przeciwnie. Pod wpływem pudru staje się cera normalna — łamiwa, traci soczystość i świeżość, zarysowuje się linijkami i zmarszczkami. Dzieje się to w następstwie już to zawartości składników wysuszających w pudrze, już to metalicznych. Ostatnie wywołują nie tylko zmarszczki, lecz co gorsza, wywołują zmianę w wyrazie twarzy, działając destrukcyjnie na mięśnie. Za cenę więc chwilowego efektu, poświęca się nieraz urodę i temu

momentowi przypisać należy często obserwowaną dysharmonię między wiekiem kobiety a jej wyglądem. Na przedwczesny uwiad twarzą wpływa nadto zawartość ołowiu w pudrach, silnej trucizny, sprowadzającej liczne i nader poważne zaburzenia w wewnętrznych narządach. Różne zaburzenia w układzie nerwowym, objawiające się bólem głowy, drżeniem rąk i t. d. przypadłości nerkowe i w. i. oto plon zgubnego działania pudru z zawartością ołowiu. Wiadomo każdemu jak szkodliwie wpływa na zdrowie farbowanie włosów preparatami z zawartością ołowiu, aczkolwiek farby do włosów nie zbyt często bywają aplikowane. Pudrem natomiast posługują się niektóre kobiety kilka razy dziennie; stosują go na skórę twarzy, obfitującej w liczne gruczoły potne, drogą których przedostają się szkodliwe składniki pudru z łatwością do obiegu krwi.

Aczkolwiek tłusta cera okazuje mniejszą skłonność do zraty soczystości pod wpływem pudru, to znów objawia się na niej ujemny wpływ wzmiankowanego preparatu w innym kierunku. Przedewszystkiem znika normalny kolor twarzy, która nabiera odcienia szarego, a na domiar złego zabarwiają się ujścia gruczołów łojowych na kolor czarny i stąd to pochodzą owe liczne czarne punkty, widocznie na twarzy osób o tłustej cerze, posługujących się pudrami z zawartością metali. Gdyby puder zawierał składniki, chroniące skórę przed niekorzystnymi wpływami atmosferycznymi, nie zawierał natomiast trujących metali, mógłby bez szkody dla cery być stosowany, lecz niestety zalewają nas fabrykanci zagraniczni przeważnie szkodliwą wytwórczością. Zwłaszcza w dobrych pudrach pochodzenia francuskiego, znalazłem znaczną zawartość ołowiu. Zaleca się przeto ostrożność w wyborze pudru już ze względów zdrowotnych, jeśli kobieta małą wagę przywiązuje do zachowania zdrowego wyglądu i młodocianej świeżości. Radziłbym czytelniczkom, by raczej posługiwały się pudrami wyrobu naszych aptekarzy i droguistów; będą one może mniej subtelne od francuskich, ale nieszkodliwe i znacznie tańsze.

Dr. Luster.

Odpowiedzi Redakcyi.

(Tylko abonentom naszego pisma odpowiadamy i udzielamy fachowych rad i wskazówek kosmetycznych).

Litwince. Nafta raczej zadrażnia skórę głowy, niżli miałaby dodatnio wpływać, a już zgoła niema dodatkowego wpływu na porost włosów. Jeśli Pani nie może zasięgnąć porady lekarza, radzimy zastosować mydło od łupieży „Tlen“. Sposób użycia załączony do preparatu.

Nerwowej. 1) W Krakowie znajdzie Pani opiekę w wozurządowanym zakładzie dla nerwowo chorych Dra Kupczyka. 2) W Zakopanem u Dra Chramca, gdzie wszelkie

REIM i SKA polecają najtaniej Kraków, Rynek 37, Linia A—B

Wyśmienite środki kosmetyczne: Krem i płyn przeciw zmarszczkom, Krem „BANZAJ“ przeciw opaleniu. Krem angielski Dra Orgleya przeciw piegom, — TRICHOBION i SCHAMPOO—TAROOL do mycia głowy i przeciw łupieżowi. — „KASCHA“ środek zupełnie nieszkodliwy do farbowania siwych włosów. — PRZYBORY DO KOSMETYKI.

Przybory kąpielowe i do podróży. Wanny gumowe i miednice.

GŁÓWNY SKŁAD MYDEŁ PRZETŁUSZCZONYCH MALINOWSKIEGO. || PERFUMY, MYDŁA i PUDRY KRAJOWE, FRANCUSKIE i ANGIELSKIE.



zabiegi, wedle nowoczesnych wymogów nauki, bywają stosowane.

Dr. S. W kwestyi farby do włosów: Mrs. S. A. Allen's, World Hair Restorer odnieśliśmy się do lecznicy lekarsko-kosmetycznej Dra Lusterera i otrzymaliśmy odpowiedź, że farba ta była tam analizowana i zawiera znaczną ilość ołowiu. Proszę przeto zalecić pacjentce, by zaniechała dalszego stosowania tej trującej farby, a objawy — podane nam w liście — ustąpią. Podzielamy zupełnie zapatrywania Sz. Kól., że władze kompetentne za mało zwracają uwagi na partactwo w zakresie lecznictwa, a już zgoła nie dbają o ochronę publiczności przed szkodliwymi kosmetykami.

Zosi. Znakomicie nadaje się do pielęgnowania ust i zębów: „Tlenol“, woda do ust, wedle przepisu Prof. Dra Cybulskiego.

Matce. W Rymanowie stosuje oprócz innych zabiegów gimnastykę leczniczą szwedzką — Dr. Jan Regiec. Proszę przegłądać ogłoszenie w spisie lekarzy na I stronie naszego pisma.



Truskawiec: Willa Zofia i pod Matką Boską.

W. G. W bieżącym sezonie letnim spodziewany jest znaczny napływ kuracuszów do wód galicyjskich. Zakłady lecznicze i właściciele pensyonatów otrzymują liczne zlecenia w sprawie pomieszczenia zgłaszających się listownie kuracuszów. Zwrot ten pomyślny dla naszych zdrojów ma swe poważne przyczyny: 1) uświadomiono nareszcie naszą publiczność, iż wody mineralne zagraniczne nie dorównują w skuteczności naszym, 2) bywalcy w zagranicznych zakładach kąpielowych, zwłaszcza w niemieckich, dowiedzieli się w zeszłym roku na miejscu, iż pobyt w bieżącym roku będzie znacznie droższy. W Niemczech n. p. opodatkowano niemal wszystko (nawet cygara, papierosy i zapalki), co pociągnie podrożenie wszelkich artykułów żywności. W pensyonatach nad Bałtykiem wzrosły ceny o 30%. Wobec zniesienia biletów powrotnych, będzie w tym roku pobyt w „badach“ niemieckich chyba dla magnatów możliwy, 3) w miejscowościach nad Bałtykiem, dokąd przeważnie z Galicyi

i Królestwa udawano się, grasowały i dokuczały niemiłosiernie komary nawet w latach po „ostrych“ zimach. Wiadomo, iż ciepła zima sprzyja rozwojowi wszelkiego robactwa, należy się przeto spodziewać nadzwyczajnego rozmnożenia się komarów, wobec czego pobyt tam będzie uniemożliwiony.

Radzimy przeto Pani wcześniej wynająć mieszkanie w jednym z naszych zakładów.

REFERATY.

O powstaniu gruźlicznych suchot płucnych.

(Artykuł Volla: Zur Entstellung der tuberculoesen Lungenschwindsuch. Therap. Rundsch. 34. 1909).

Gruźlica jak wiadomo jest często utajoną a nadzwyczaj rozpowszechnioną. Autor przypisuje za udowodniony związek żołądów w wieku dziecięcym z gruźlicą a tłumaczy to w sposób następujący: Choroby żołądka i gruźlica nie pojawiają się prawie w pierwszym roku życia, bo dziecko w 1 roku życia leży w łóżeczku, lub we wózku albo spoczywa na rękach matki lub niańki. Z początku zaś drugiego roku musi uczyć się chodzić i biegać i siada na podłodze i ziemi, wtedy posuwa się naprzód na czworakach dopóki nie nauczy się samo chodzić. W tym okresie jednak dziecko długo nie przestaje jeszcze palcami dotykać ziemi. Można się o tem przekonać, obserwując w 3-cim roku i późniejszych latach życia. Dostrzegamy, że z upodobaniem bawią się na brudnej ziemi, zarówno mokrej jak i suchej, stosownie do tego wyglądają ich ręce.

W 2-gim roku następuje energiczne żąbkowanie z którym połączone jest wydzielanie obfitej ilości śliny z ust i nosa. Bezustannie sphywająca ślina rozmiękcza załamki błony śluzowej do zewnętrznej skóry mianowicie w kątach ust. To samo dzieje się z nosem. Warstwa nabłonka nacieka a stąd powstaje swędzenie. W tym stanie dziecko używa rąk i drapie miejsca swędzące, takim zaś sposobem usuwa rozmięczony nabłonek i wciera brud swych rąk wprost w otwarte rany, aż ostatecznie twarz równie brudno wygląda jak ręce. Występują wypryski około ust, nosa i oczu, wreszcie i gruczoły chłonne szyi obrzmiewają. Obraz cierpienia żołądka staje się widocznym. Przyczyną jest zaś zakażenie brudem, stąd też żołądki z równocześnie wtartą gruźlicą możemy słusznie uważać, jako choroby powstałe z brudu. Reasumując swoje zapatrywania, wyraża autor zdanie: Rozpowszechnienie gruźlicy u ludzi o ile nie polega na dziedziczności, wywołują szczególnie żołądki wieku dziecięcego. Wskutek nieograniczonego co do czasu utajenia jadu, może w późniejszych latach zależnie od skłonności, pojawić się gruźlica.

J. F.

HYGIENICZNE — PRZETŁUSZCZONE

≡ MYDŁA TOALETOWE ≡

wyrobu

M. MALINOWSKIEGO

są sporządzone z zastosowaniem najnowszych wskazań nauki, 11 odmian zapachów kwiatów i z zapachem wody kolońskiej w cenie począwszy od 60 hal. — Wystrzegać się licznych naśladownictw.

Wiadomości bieżące.

Jubileusz Prof. Dr. Pareńskiego. Otrzymaliśmy następującą odezwę z prośbą o pomieszczenie:

„W dniu 1. czerwca b. r. upływa 35 lat, jak Prof. Dr. Stanisław Pareński objął obowiązki prymariusza oddziału chorób wewnętrznych w krajowym szpitalu św. Łazarza w Krakowie. Znakomita wiedza i wybitna działalność Jubilata na polu medycyny praktycznej pozwoliła Mu wykształcić całe pokolenia dzielnych lekarzy i to niezaprzeczenie jest dla Niego największą nagrodą za tyloletnią żmudną i ciężką pracę. Godziwą jest rzeczą, by ogół lekarzy i kolegów, korzystając z tak wyjątkowej sposobności dał wyraz koleżeńskiemu uznaniu i wielkiej wdzięczności. Dlatego to obszerne grono kolegów zawodowych postanowiło w dniu 1. czerwca b. r. uczcić pracę Jubilata. Grono

opuszczeniu szpitala. Najsłabszy choćby zasiłek, udzielony takiemu ozdrowieńcowi, jest bardzo wielkim dobrodziejstwem i datkiem prawdziwie humanitarnym. Fundusz taki może powstać tylko przy współdziałaniu całego społeczeństwa, ale myśl i zawiązek fundacji musi wyjść od szerokiej kół lekarzy. Dlatego to zwracają się podpisani w imieniu Komitetu jubileuszowego do Kolegów z prośbą o przyczynienie się dowolną kwotą do urzeczywistnienia tej wielce dobroczynnej i dla ubogich warstw społeczeństwa tak koniecznej fundacji. Łaskawe datki na fundusz imienia Pareńskiego prosimy przysyłać na ręce Dyrektora szpitala św. Łazarza w Krakowie. — Za Komitet: Dr. Pieniążek, Dr. Kszyszowski, Dr. Dobrowolski.“

Wystawa balneologiczna w r. 1911 z okazji Zjazdu Lekarzy i Przyrodników w Krakowie. Polskie Towarzystwo Balneologiczne zajmie się w najkrótszym czasie rozesłaniem kwestyonariusza w sprawie wystawy do wszyst-



Truskawiec: Widok ogólny Truskawca.

kolegów, zajmujących się urządzeniem tej uroczystości, uchwaliło: obok uczczenia tej wyjątkowej chwili w gronie kolegów szpitalnych obok uczczenia Jubilata przez ogół lekarzy w Towarzystwie lekarskim, stworzyć wieczystą pamiątkę pod formą „Funduszu imienia Pareńskiego dla ozdrowieńców opuszczających szpital św. Łazarza“. Ogółowi lekarzy, a zwłaszcza lekarzom, którzy kiedykolwiek pracowali w szpitalach wiadomo, że ebowiązek funduszu krajowego względem chorego ustaje z chwilą wyleczenia choroby. Ozdrowieńców szpital przetrzymywać nie może, tak ze względów ustawowych, jak i z braku miejsca. Chory, nieraz osłabiony i niezdolny do zarobkowania, opuszcza szpital bez żadnych zasobów na drogę i bez żadnych funduszy na utrzymanie przez pierwsze dni po

kich Zarządów zdrojowych, Zakładów kąpielowych, Stacyj klimatycznych i Lekarzy ordynujących w zdrojowiskach.

Chcąc, aby wystawa wypadła jak najokazalej i najświetniej, aby przyniosła spodziewany plon zdrojownictwu naszemu, przypominamy wszystkim interesowanym, aby materiały na wystawę skrzętnie i systematycznie przygotowali. W sprawie wystawy Wydział Pol. Tow. Balneol. wysłał specjalną deputację do wszystkich polskich Zdrojowisk dla zebrania dat statystycznych, danych naukowych i gospodarczo-technicznych a nadto i najodpowiedniejszych zdjęć fotograficznych.

Wiśła na Śląsku. Z powodu umieszczonego w ostatnim nrze referatu z odczytu Dra B. o „Wiśle“ otrzymujemy pismo od p. Bogdana Hoffa, właściciela ho-

Bracia Pathé

W PARYŻU

TOWARZYSTWO AKCYJNE
z kapitałem 5,000.000 Fr.

ZASTĘPSTWO:

Stefan Grudziński i Tadeusz Berger

w Krakowie, ul. Szewska 10.

Telefon Nr. 305.

Telefon Nr. 305.

znakomite Pathéfony

do grania bez igły, szafirem, na płytach nie niszczących się zupełnie. Repertuar płyt we wszystkich językach. — **Co miesiąc nowości.** — Naprawy i przeróbki we własnej pracowni.

P. T. Właścicielom zdrojowisk kinematografów, większych hoteli, restauracji itd. zwraca się uwagę na koncertowe szafkowe Pathéfony z płytami o średnicy 50 cm., które zastępują w zupełności orkiestrę. Reprodukcyja bardzo głośna i czysta. Obsługa łatwa. Oprócz orkiestry wspaniałe śpiewy. — Wydatek niewielki jednorazowy. **Cenniki i wyjaśnienia darmo i opłatnie.**

Przybory do szycia i haftu i użytku domowego. **Monogramy** gotowe i do znaczenia. **Torebki i paski.** **Portmonetki,** portfele i papierošnice. **Łańcuszki i sznureczki** do zegarków i medalików. **Lusterka,** **necesery i kasetki** z przyborami oraz drewniane politurowane. **Grzebienie, szczotki, szczoteczki,** **permydła, wody i pasty toaletowe.** **Gąbki naturalne i gumowe.** **Pończochy i skarpetki.** **Parasole.** **Korale prawdziwe** wprost sprowadzone. **Paciorki, kamyki i perelki** do naszywania. **Oczy sztuczne.** **Dewocyje.** **Herbata.** **Zabawki, gry towarzyskie i sportowe** na każdą porę, oraz **kasyety samogrające** poleca

Stefan Porebski Kraków, Rynek główny 32.

telu „Piast“ i Zakładu wodoleczniczego we Wiśle, w którym zwraca uwagę, że właściwym twórcą Wisły jest jego ojciec, ś. p. Bogumił Hoff, który w r. 1888 przybył do Wisły, dom wystawił i przez napisanie studium etnograficznego „o Wiśle i Wiślanach“ zwrócił uwagę szerszych sfer na Wisłę. Syn ś. p. Bogumiła Hoffa, Bogdan Hoff od r. 1894 zajmuje się propagandą Wisły a przez wykupienie hotelu z rąk niemieckich, wystawienie kilku will i zbudowanie zakładu wodoleczniczego według wskazówek Dr. Zanietowskiego, który pierwszym był tego Zakładu kierownikiem, odrębny Wiśle nadał charakter.

Nowe źródło wody mineralnej w Ciechocinku.

(Robin. Medycyna i kronika lekarska 1909. N. 20—22.)

Badania doświadczalnie kliniczne nad działaniem nowego źródła wody mineralnej Ciechocińskiej Nr. 10 w cierpieniach przewodu pokarmowego. Woda mineralna nowego źródła wpływa mimo niezmienniania chemizmu żołądka bardzo pomyślnie na dolegliwości żołądkowe, u osób z niezwykłym przewlekłym i pod kwaśnością sprowadza woda ta stałą poprawę. W przypadkach nerwicy żołądka, w nawykowym zaparciu stolca, w lekkim stopniu otyłości, zastoju w jamie brzusznej woda ta powinna zupełnie wyprzeć wodę Kissingen.

Towarzystwo popierania gór polskich. W Zakopanem ma postawić pod tą nazwą Towarzystwo w celu rozwinienia opieki nad ludnością gór polskich i podniesienia jej moralnego, intelektualnego i materyalnego. Oddziały Towarzystwa będą otwierane i w innych miejscowościach. Towarzystwo popierać będzie oświatę, zachęcać do tworzenia związków, rozwijać ruch współdzielczy, zwalczać alkoholizm i t. d. Fundusze Towarzystwa tworzyć się mają ze składek członków (zwyczajni 5 kor. rocznie, rzeczywici 100 kor., protektorzy 2000 kor. jednorazowo). Na Podhalu — jak czytamy w memoryale, dołączonym do projektu ustawy Towarzystwa — może powstać z czasem wielkie życie i ruch wielki. Do tego potrzeba przygotować ludność miejscową, trzeba ją podnosić i kształcić. Z drugiej strony cywilizacja, wciskająca się na Podhale, przynosi i swą stroną odwrotną, demoralizację, przed czem ludność Tatr chronić należy.

Pożywność mleka. Jeżeli powszechnie nazywają w Niemczech piwo „płynnym chlebem“, o ileż słuszniej nazwać można mleko „płynem mięsnym“, tem bardziej, iż zawiera ono w sobie oprócz części składowych mięsa, także wszystkie właściwości chleba z masłem. Funt mięsa pierwszej jakości bez kości i 5 butek z masłem (w ilości 1/4 funta) równa się co do pożywności zaledwie 3 litrom mleka, które nawiasem mówiąc, ani połowy tyle nie ko-

sztuje. Wprawdzie samo mleko nie wystarcza jako wyłączne pożywienie dla osoby dorosłej, przecież jednak spożywając codzień pół litra mleka, oszczędzamy na 5 dni funt mięsa, a więc do roku 36—40 kg., a więc więcej, aniżeli przeciętnie wypada z rocznej konsumpcji na jednego mieszkańca Galicyi, rozumie się po strąceniu pewnego procentu na dzieci i ludzi, którzy wcale nie jadają mięsa, jak n. p. robotnicy leśni, rolni, i t. d. Ludzie ci siłę i zdrowie zawdzięczają właśnie mleku, i potrawom mącznym a przede wszystkim... umiarkowaniu.

Jeżeli gdzie w większych zakładach przemysłowych zaprowadzono stale używanie mleka, przyjmowano je bardzo chętnie, tem bardziej, iż oprócz zaspokojenia głodu, gasi ono równocześnie i pragnienie.

W ogólności jest mleko równocześnie potrawą i napojem, mięsem i chlebem, czyli uniwersalnem pożywieniem dla wszystkich bez wyjątku, mile witanem zarówno na stole biedaka jak i bogacza.

Balon jako instytut piękności. Do rozmaitych celów służy balon i odbywane nim podróże. Wycieczka taka daje przedewszystkiem ogrom nowych i niezwykłych wrażeń, dozwala na cały szereg badań i doświadczeń naukowych, lecz zapewne nikt jeszcze nie słyszał, aby jazda balonem wywierała wpływ wybitny na piękność i urodę ciała ludzkiego. A jednak... „zasługa“ tego „odkrycia“ przypada pewnej Angielce.

Znany aeronauta M. Erik Bruce w czasie swego odczytu przed kilkunastu miesiącami w Londynie opowiedział następujące autentyczne zupełnie zdarzenie. Pewnego razu zgłosiła się doń pewna dama z propozycją, aby urządził dla niej cały szereg wlotów w czasie których ona spędzałaby noce w łódce balonowej. Na zapytanie w jakim celu, odparła zupełnie poważnie, iż w drodze naukowej skonstatowała, że dłuższy pobyt w górnych sferach może przywrócić jej utraconą przed kilku laty... piękną cerę i rumieńce!

Na dalsze zapytanie p. Bruce, odparła, iż podróże takie ma zamiar odbywać w balonie captiv, gdyż to jest „wygodniejsze“, wyraziła jednak obawę przed zmarznięciem w nogi, prosząc go o stosowną radę.

Niestety, p. Bruce na tem zakończył swe opowiadanie, nie dodając, czy uczynił zadość temu dziwnemu żądaniu i czy próby te dały ewentualnie pomyślny wynik.

Ubezpieczony aeroplan. Przed niedawnym czasem jeden z mechaników w Reims, zajmujący się dotychczas naprawą rowerów, rozpoczął budowę aeroplanu wła-

Leon Grabowski w Krakowie

Magazyn konfekcyi damskiej

PLAC MARYACKI L. 9.

(Róg Rynku głównego).

Telefon 990.

Magazyn sukien męskich

nagrodzony złotymi medalami w Paryżu i Londynie

Szpitalna 36, vis a vis teatru miejskiego.

Telefon 561.

snego pomysłu. Kiedy aparat był już gotów, p. Pasyner — gdyż tak nazywał się ów mechanik — objaśniał wszystkich, iż w najbliższych dniach wyjeżdża do Betheny gdzie w Aerodromie odbędzie próbne loty.

Ale los — jak z początku można było mniemać — nie dopisał biednemu wynalazcy, gdyż na dzień przed oznaczonym do wyjazdu terminem, spłonęła z niewyjaśnionej na razie przyczyny szopa i znajdujący się w niej aeroplan. P. Pasyner, dowiedziawszy się o wypadku, od zmysłów prawie odchodził, widząc owoc swej „długoletniej pracy“ obrócony w popiół.

Tymczasem ku wielkiemu zdumieniu, zarządzone co do powodu pożaru dochodzenie żandarmeryi, wykazały, iż cios ten nie był tak bardzo nieprzewidzianym dla „poszkodowanego“, gdyż on właśnie pożar spowodował, aby uzyskać premię 30.000 fr. na jaką zaasekurował swój wynalazek. W dalszym ciągu śledztwa na podstawie znalezionych przy rewizji planów i rysunków aeroplanu, wyszło na jaw, iż był on zupełnie bezwartościowym, niezdolnym nigdy do lotu i za tem idzie, iż „wynalazca“ z góry już przewidział takie a nie inne rozwiązanie tej afery aeroplanu, budowanego przezeń w tym tylko celu, aby od Towarzystwa asekuracyjnego wyłudzić możliwie jak najwyższą premię. Rozumie się, iż Towarzystwo odmówiło wypłaty odszkodowania za zniszczony aeroplan, zaś osobą Pasynera zajął się sąd karny.

„Naukowo wykształcona, egzaminowana zastępczyni bezlekowego sposobu leczenia“. Taki szumny tytuł wymyśliła sobie w Schweinfurcie niejaka Małgorzata Haseneder, żona nauczyciela muzyki, która po odbyciu 9-miesięcznego kursu w prywatnym fizykalno-dyetycznym zakładzie w Berlinie, rozpoczęła leczenie w rodzinnym mieście na własną rękę, założywszy swój „zakład“ i rozsyłając prospekta ze swoim podpisem i tytułem wyżej wymienionym. Naturalnie sąd zajął się tą sprawą i skazał ową „zastępczynię“ na razie na 50 marek grzywny za nieprawne używanie tytułu „przypominającego tytuł lekarski“.

KRYNICA „pod Orłem“

od 21 lat

Dr. Zygmunt Askenazy

do chorób kobiecych.

Redaktor odpowiedzialny :

Dr. Jan Frączkiewicz.

Dr. Jan Frączkiewicz

Prymaryusz oddziału chorób wewnętrznych Szpitala jubil. OO. Bonifratrów

ordynuje od 11—12 przed poł. i od 3—5 po poł.

Kraków, ulicą Jabłonowskich L. 2.

(róg ulicy Straszewskiego) naprzeciw Uniwersytetu Jagiellońskiego.

Telefon Nr. 2016/VIII.

Dr. S. FILIPKIEWICZ
ordynuje jak lat ubiegłych od 1 maja w Cieplicach
Trenczyńskich.

Broszury w księgarni Krzyżanowskiego w Krakowie.

Dr. J. SCHARF

w Karlsbadzie

zmienił pomieszkowanie i ordynuje obecnie w „Postgebäude“ na Markt, naprzeciw Marktbrunu.

Zakład wodolecznicy i Sanatorium

SPECYALISTY CHORÓB NERWOWYCH

Dra KUPCZYKA

Kraków, ul. Szujskiego 11 — otwarty przez cały rok.

Lecznica Dra A. Tarnawskiego

w Kosowie (za Kołomyją)

otwarta od 1. maja do końca października.

Międzynarodowe Przedsiębiorstwo Handlowe

(szczególnie z Rosją)

N. KATZNER DOM HANDLOWO-KOMISOWY

w Podwołoczyskach, Wołoczyskach, Brodach i Radziwiłowie

Stałe taryfy przewozowe (stawki) do Rosji i z Rosji wraz z wszelkimi kosztami i fachowe ocenie. Wywóz wełny drzewnej, desek na skrzynki do jaj, brusków i toczydeł dla kos żniwiarek. Sprzedaż węgla kamiennego, koksu i antracytu. Herbata w oryg. paczkach z ces. rosyjską rządową banderolą.

Nałęczów Gubernia Lubelska,
stacya kolei Nadwiśl.

Źródła szczawy żelazistej radioaktywne.

Zakład leczniczy **cały rok otwarty**. Poczta, telegraf na miejscu. Miejscowość zdrowotna, malownicza. Rozległe spacerki i wycieczki. Własna orkiestra. Hydroterapia, kąpiele żelaziste, borowinowe, igliwiowe, gazowe, mineralne sztuczne. Wszelkie metody leczenia fizykalnego: kąpiele świetlne, 4-komorowe, powietrzne i słoneczne, D'Arsonwalizacja, Roentgenizacja, Elektroterapia. Masaż ręczny i wibracyjno-elektryczny. Werandowanie. Wody mineralne. Kefir. Kuracje dyetyetyczne. Ordynujący lekarze: **K. Tokarski** (dyrektor zakładu), **K. Szokalski** (pom. dyr. zakł.), **L. Czarkowski**, **M. Gliński**. Sezon letni od dnia 1 czerwca. Prospekt i cennik na żądanie franco i gratis.

W czeskich kąpielach przydają lekarze do szczaw swoich zdrojowisk
w przypadkach zatwardzenia
czeską gorzką wodę

SARATICE.

W Truskawcu czyni tak p. Dr. Prasil.

Literaturę i próby wysyła darmo Zarząd Saraticy w Krzenowicach (Morawy).

Zakład św. Józefa

dla osieroconych chłopców w Krakowie

FUNDACYA PIOTRA MICHAŁOWSKIEGO

ulica Karmelicka L. 66. — Telefon 112.

poleca **Masiona** warzywne i kwiatowe. — Cebulki i sadzonki kwiatowe. — Szczepy i krzewy ozdobne. — Róże nisko i wysokopienne. — Rośliny doniczkowe kwitnące i dekoracyjne. — Wielką hodowlę sadzonek konwaliowych. — **Bukiety i wieńce ze świeżych kwiatów po najniższych cenach.**

ZAMÓWIENIA Z PROWINCYI ODWROTNĄ POCZTĄ.

Zakład utrzymuje z własnej pracy około 80 sierót.

Zakład dyetetyczny w Krynicy

otwarty od 1 maja do 30 września. — (W maju, czerwcu i wrześniu o 25% taniej).

Zakład mieści się w osobnym, na ten cel wybudowanym gmachu, w środku Zakładu zdrojowo-kąpielowego w Krynicy, i otoczony jest w około ogrodem.

Pokoje duże, widne, z balkonami, wygodnie umeblowane, z piecami, z doskonałą pościelą i staranną służbą. — Dwie sale, jadalnie, czytelnie i werandy. Oświetlenie elektryczne. Wodociągi. — Leczenie dyetetyczne. — Wszelka staranna opieka.

Adres Zarządu: **Dr. Skórczewski w Krynicy.**



Nr. telef. 86 = Założony w r. 1838.

DOM SPEDYCYJNY

I KOMISOWY

Dworzec kol-jawy, pałilon odjazdowy

H. MENDELSONN

W KRAKOWIE.

Właściciele: **F. A. i M. WACHTLOWIE.**

FILIE: W Boguminie (Oderberg), Oświęcimie i Szczakowu. Biuro spedycyjne c. k. uprzyw. kolei półn. Ces. Ferdynanda. Przedsiębiorstwo dowozowe c. k. austr. kolei państw. w Krakowie. Komercałny korespondent c. k. austr. kolei państw. dla szlaków galicyjskich. Przewóz mebli w patentowanych wozach meblowych. Posyłki zbiorowe, pospieszne i ciężarowe. Oclenia przesyłek zagranicznych. — Przesyłki międzynarodowe po cenach ryczałtowych.

SYRÓP HYPOPHOSPHIT

COMP. DR. EGGER

zawiera w jednej łyżeczce: żelaza 0.05, wapnia 0.10, potasu 0.06, sodu 0.06, chininy 0.005 i strychniny 0.00005, soli kwasu fosforowego i odpowiednio do farmakopei Unit. St.

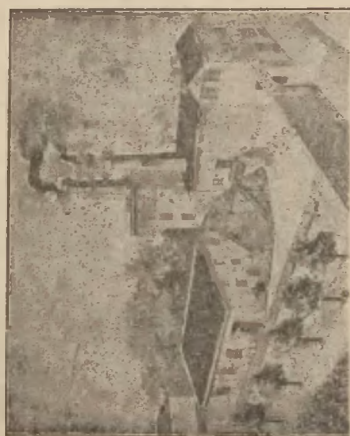
S. Hypophosphit comp. Dr. Egger

jest dzielnym środkiem w przypadkach niedokrewności, nerastenii, rozmaitych schorzeniach narz. nerwowego, w krzywicy, zółtach, jest nieocenionem tonicum dla ozdrowieńców; bywa też podawany w pierwszorzędnych klinikach, jak: w klinice Rady dworu prof. Kraff-Ebinga, prof. Felsereichera, prof. Fingera, prof. Mračka, prof. Jendrasika, prof. Rosthorna itd.

Cena za jedną 500-gram. flaszkę 4 K. 80 h. — Za 250-gram. 2 K. 40 h.

Główny skład: dla Galicyi wschodniej w aptece Piotra Mikolasza we Lwowie; dla Galicyi zachodniej w aptece Konstantego Wiszniewskiego w Krakowie.

Główny skład i wyrób: Apteka „Reichspalatin“ Budapest IV. Waitrner Boulevard 17.



FABRYKA
KAPUSTY KISZONEJ
TYGMUNT OTOWSKI
KRAKOW
Biskupia Nr 11.

MASZYNY
do szatkowania
pędzone elektrycznie.
PRASY
do tłoczenia kapusty
są mechaniczne.
Dobroć i czystość kapusty
jest zapewniona!!

Fabryka zaopatrzona w najnowsze urządzenia i maszyny — odpowiada wszelkim wymogom higieny.

Fabryka dostarcza

doborowy towar w każdej ilości ponad 50 kg. tak P. T. Kupcom, jak i Osobom prywatnym we własnych lub też dostarczonych naczyniach.

Przedsiębiorstwo dla oświetlenia elektrycznego i przeniesienia siły Inż. RUDOLFA POPPERA w Krakowie

zaprysiężonego rzeczoznawcy przy c. k. Sądzie krajowym
Telefon Nr. 484. Starowiślna 16. Telefon Nr. 484.

Wykonuje instalacje oświetlenia elektrycznego dla domów, sklepów, mieszkań, hoteli, tartaków, młynów, cegielń, kopalń, fabryk, wil, pałaców, drojowisk, gospodarstw rolnych i t. p. . t. p.

Budowa centralnych stacji elektrycznych — Instalacja dzwonekó elektrycznych, telefonów i gromochronów.

Własne warsztaty reperacyjne.

Sprzedaż hurtowna i częściowa materiałów instalacyjnych, motorów, dynamo-maszyn, wentylatorów, aparatów, lamp łukowych, drutów, kabli, aparatów mierzących, regulujących i kontrolnych.

Fabryka elektrotechnicza

wyrób wszelkich materiałów instalacyjnych oraz **aparatów własnego pomysłu.**
Projekty, porady techniczne, kosztorysy i cenniki na żądanie.

„AUTO“

W KRAKOWIE

Plac Szczepański L. 2.

Wyłączne zastępstwo **na Galicyę Aust. Daimlera** wszelkie przybory automobilowe. — Pneumatyki, Benzyna, Oliwa, fabryczny skład angielskich przyborów sportowych. — Tennis, Piłka nożna, Hokej Golf. Sport turystyczny letni i zimowy.

Galic Auto Garage

SKA Z OGRAN. ODPOW.

Oficyalna Garage Galicyjskiego Klubu Automobilowego. Pierwszy a najlepszy fachowy warsztat reperacyjny wykonuje takowe pod gwarancją. Garagowanie wozów.

Kraków, Smoleńsk L. 29.

WODOCIĄGI

dla miast, gmin, folwarków, fabryk, ogrodów, gmachów publicznych, domów prywatnych, itd. Poszukiwanie, uchwycenie źródeł. Wiercenie studzien. Ustawianie pomp. Instalacje domowe z klozetami, łazienkami i t. d. Zakłady kąpielowe i hydropatyczne.

projektują i wykonują:

Inż. LEONARD NITSCH i Ska w Krakowie, ulica Kolejowa L. 18.
Najlepsze referencje z dotychczas wykonanych robót. — Kosztorysy bezpłatnie.

CENTRALNE OGRZEWANIE

wszelkich systemów i wentylacje. Łaźnie, Mechaniczne pralnie, Suszarnie dla bielizny, drzewa i t. p.

Żądajcie wszędzie:

„LAKTOLU“ mleka kwaśnego według metody prof. Miecznikowa.

„LAKTO-TEROLU“ mleka z żelazem dla niedokr. dzieci i dorosłych.

Zakład główny „LAKTOL” Kraków, Podwale 5.

FILIE i ZASTĘPSTWA:

Lwów: Pańska 27.

Zakopane: Krupówki 25.

Krynica: „Willa pod Kosynierem.

Berlin: 58 Weissenbargerstrasse 27.

Szczawnica: „Na Miedziusiu“.

Rabka: Apteka w Zakładzie.

Apteka pod złotą gwiazdą
Piotra Mikolascha
WE LWOWIE.

wyrabia Syrup Sulfogwajakolowy, Syrup gwajakolowy z Kolą w działności zupełnie identyczny z Siroliną firmy Hoffmann La Roche według orzeczenia Komisji Przemysł. Tow. Lekars. we Lwowie. O 50% tańszy od Siroliny. Syrup Sulfogwajakolowy kosztuje kor. 2:00, Syrup gwajakolowy z Kolą 2:50. Wzdaje się tylko na przepis lokarski i poleca ustalonej sławy Wina lecznicze przez Dra Mikolascha pierwsze w Austrii w r. 1870 wprowadzone. Wino Chinowe, Chinowo-żelaziste, Kaskarowe, Condurango, Borówkowe, Rumberbarowe, Pepsynowe, Cola, Peptonowe, Malaga, Tokaj stary — Cognac najlepszy.

Zaopatrzone atestami pierwszorzędných powag lekarskich i naukowych.

Główny skład wszystkich specyfików krajowych i zagranicznych.

ZAKŁAD ORTOPEDYCZNY Dra V. CHLUMSKY'EGO

Profesora Uniwersytetu Jagiellońskiego

W KRAKOWIE, RYNEK KLEPARSKI 12. Telefon 540.

(Osobny budynek połączony z ogrodem).

Leczenie skrzywień kręgosłupa i kończyn, chorób stawowych, gimnastyka lecznicza, masaż — Aparaty motorowe mechaniczno-terapeutyczne, leczenie gośćca i chorób stawów gorącym powietrzem. Aparat Roentgenowski. Kursa masażu dla lekarzy. Własny wyrób ortopedycznych przyrządów, gorsetów, pasów brzusznych, bandaży przepuklinowych. Robotnicy Hessinga.

Zakład otwarty cały rok i prowadzony tylko przez lekarzy.

Rok założenia 1869.

MIĘDZYNARODOWE TRANSPORTY DOM SPEDYCYJNO-KOMISOWY GOLDLUST i Spółka

Kraków, ul. Lubicz L. 7.

Brody, Podwołoczyska, Czerniowce.

Przedsiębiorstwo składów towarowych
przewozu mebli wozami patentowanymi.

FILIE: Lwów, Sykstuska 26. — Szczakowa-Graniczna. — Nadbrzezie, przystań nad Wisłą. — Radziwiłłów-Wołoczyska.

ZJEDNOCZONE AUSTRYACKIE
AKC. TOWARZYSTWO ŻEGLUGI PAROWEJ
przedtem

Austro-Americana" & Fratellii Cosulich"

Jeneralna agjencya dla Galicyi i Bukowiny.

Telegramy: Goldlust. Telefonu Nr. 58.

Józef Gorecki

Fabryka siatek, mebli,

Konstrukcyi żelaznych i wyrobów ornam.
kutyh

w Krakowie, ul. św. Wawrzyńca L. 26.

Telefon Nr. 277.

Magazyn: ul. Starowiślna L. 44

(parter).

Dra J. Maciejewskiego w Kissingen

SANATORYUM

Ludwigstrasse 16.

„Quo vadis“ Bawarya.

Zakład dyetetyczno-fizykalno-wodoleczniczy
otwarty od 15 kwietnia do 31 października.

dla chorób wewnętrznych, nerwowych i kobiecych. — Najnowsze urządzenia dla balneo- hydro- i elektroterapii, leczenie światłem i masażem. — Urządzenie nowoczesne, służba polska. Kuchnia dyetetyczna (także dla moich pacjentów, mieszkających poza Zakładem).

Pokój z całkowitem utrzymaniem od 10—14 kor. (4—6 rubli) dziennie — włącznie leczenia i zabiegów lekarskich od 16 koron (7 rubli) i wyżej. — Na życzenie prospekt.

DOM SPEDYCYJNO-KOMISOWY

VORZIMMER i SPÓŁKA

W KRAKOWIE, UL. KOLEJOWA L. 1.

Telefon Nr. 80.

Przewóz mebli w patentowanych c. k. wozach meblowych.
Zastępstwa w znaczniejszych miejscowościach kraju i zagranicy.

Przedsiębiorstwo przesyłek zbiorowych i ciężarowych.
Załatwianie formalności cłowych.

Rozwóz wszelkich przedmiotów w zakres spedyccy
wchodzących.

Własny magazyn na dworcu kolejowym.

Adres dla telegramów: Vorzimmer Spedycya Kraków.

Konto pocztowej Kasy Oszczędności Nr. 64.463.

Lecznica Związkowa

Kraków, ulica Garncarska. — Tel. 1070.

Pierwszorządny Zakład cały rok otwarty. Najlepsze urządzenia pod względem higieny, estetyki, wygody i komfortu. — Przy pokojach osobne łazienki. — Sale operacyjne.

Dla porodów osobno urządzone pokoje.

Zakład medykomechaniczny i ortopedyczny. Pokoje do mięsienia dla mężczyzn i dla kobiet. Pracownia aparatów ortopedycznych. Zakład Roentgena. Laboratorium dla rozbiórów chemicznych, badania krwi i t. d.

Pokoje od 12 koron dziennie.