

PRZEGLĄD ZDROJOWO-KĄPIELOWY

i

Przewodnik turystyczny

ORGAN I WŁASNOŚĆ POLSKIEGO TOWARZYSTWA BALNEOLOGICZNEGO.

Czasopismo ilustrowane. — Wychodzi od 15-go kwietnia do 1-go października

pod redakcją

Dra Jana Frączkiewicza, Dra Zenona Pelczara, Dra Zygmunta Wąsowicza
i Dra Józefa Zanietowskiego.

Redakcja:
Kraków, Jabłonow-
skich 2. Tel. 2016/VIII.

Administracja:
Kraków, Rynek 34.
Telefon 785.

Prenumeratę przyjmują
księgarnie i Zarządy
zdrojowe.

Warunki prenumeraty z przesyłką pocztową :

	w Austrii	w Niemczech	w Król. Pol. i Rosyi.
Rocznie	6 K — h.	6 Mk — fen.	3 Rb — kop.

„Przeгляд zdrojowo-kąpielowy“ znajduje się w pociągach osobowych i pospiesznych oraz we wszystkich kawiarniach, cukierniach, hotelach i restauracjach. P. T. Lekarzom w Galicyi, W. Ks. Poznańskiem i Królestwie Polskiem Przeгляд rozsyła się bezpłatnie.

Ceny ogłoszeń:

Ogłoszenia za 1 wiersz petitowy lub jego miejsce 40 h. Nadesłane za wiersz garmondu lub jego miejsce 1 kor.

Ogłoszenia prócz Administracji przyjmuje R. Mosse i Haassenstein w Wiedniu.

TREŚĆ: Adam Grabowski: Krynica. — Dr. Leon Kopff: O zachowaniu się dyjetetycznym w czasie leczenia zdrojowego. — Dr. Zygmunt Wąsowicz: Wskazania do leczenia zdrojowo-kąpielowego w Krynicy. — Dr. Stanisław Lewicki: Kilka słów o Krynicy w porównaniu ze zdrojowiskami obcymi. — Wiadomości bieżące.

Numer Krynicki.



Krynica: Dom zdrojowy.



Krynica: Kościół.



Krynica: Deptak.



ADAM GRABOWSKI

sekretarz Namiestnictwa i zarządca zdrojowy.

KRYNICA.

Krynica rozległa wieś w Galicyi, w obwodzie nowosądeckim, własność galic. funduszu religijnego, licząca przeszło 2000 stałych mieszkańców, 590 m. n. p. m. wzniesiona, jest oddalona od najbliższej stacji kolejowej Muszyny-Krynicy o 11 klm., i połączona z nią wygodnym gościńcem. Ruch między stacją kolejową a zakładem kąpielowym odbywa się za pomocą wygodnych powozów, których nie brak przy każdym pociągu i za pomocą omnibusu samochodowego. W r. 1909 przystępuje Wydział krajowy do budowy kolei, tak, że będzie można nie przesiadając się z Krakowa względnie ze Lwowa, dostać się koleją do samej Krynicy.

Okolice Krynicy obfitują w źródła mineralne, a sama Krynica posiada ich 18, z których znaczna liczba bywa używaną bądź do picia, bądź do kąpeli.

Klimat Krynicy mimo dość znacznego nad poziom morza wzniesienia, jest wogóle łagodny, z powodu osłonięcia zakładu zdrojowego wysokimi wzgórzami od północy i zachodu a rozpostarcia się całej doliny zdrojowej na południe. Powietrze górskie, nader czyste, ożywcze, bogate w ozon, wzmacniające. Średnia ciepota wynosi: w czerwcu + 16° C., w lipcu 18° C., w sierpniu 17° C., we wrześniu 12° C.

Pora kąpielowa trwa od 15-go maja do 10-go października.

Środki lecznicze:

- 1) Picie wód mineralnych.
- 2) Kąpiele w wodzie mineralnej.
- 3) Kąpiele suche z kwasu węglowego rodzimego.
- 4) Kąpiele borowinowe.
- 5) Zabiegi wodolecznicze.
- 6) Gimnastyka lecznicza.
- 7) Ścieżka do lecień terenowych w parku.
- 8) Przetwory odżywcze (żółtyca, kefir, laktobakcylina i t. d.).

1. Wody mineralne Krynickie. Krynica posiada niezwykłą obfitość źródeł mineralnych. Zostały one prawie wszystkie zbadane, znaczenie jednak i swój rozgłos zawdzięcza Zakład w pierwszym rzędzie „zdrojowi Głównemu“. Prócz tego bywają jeszcze używane do picia „zród Słotwiński“, „zród Karola“ i „zród Jana“. Do kąpeli zaś prócz powyższych źródeł jeszcze „zród Józefa“.

Najnowszy ściśle naukowo przeprowadzony rozbiór chemiczny zdroju „Głównego“ i „Słotwińskiego“ wykazuje

	Z D R Ó J	
	„Główny“	„Słotwiński“
w 1000 częściach wody		
Węglanu wapniowego	1.389326	0.486600
„ magnezowego	0.099185	0.785000
„ żelazawego	0.028815	0.013397
„ sodowego	0.195426	0.608460
Kwasu węgl. istotnie wolnego	2.990735	2.86970
co odpowiada	1513 cm ³	1500.39 cm ³
Części stałych ogółem	1.861695	1.992133
Ciężar gatunkowy	1.00314	1.002739
Ciepłota wody w zdroju	7.8° C.	7.38° C.

Z powyższych rozbiórów wynika, że woda ze zdroju Głównego jest szczawą wapniowo-żelazistą, ze zdroju zaś Słotwińskiego szczawą sodowo-magnezyowo-żelazistą.

Trzeci zród „Karola“, obok zdroju „Głównego“ w krytym deptaku, bywa używany do picia i do kąpeli. Jest to lekka szczawa wapniowo-magnezyowo-żelazista, która według ostatniego rozbioru chemicznego zawiera w 1000 częściach wody z głównych składników:

Węglanu wapniowego	0.47024	gram.
„ magnezowego	0.08036	„
Węglanu żelazawego	0.00028	gram.
„ sodowego	0.03039	„
Ślady litu		
Kwasu węglowego istotnie wolnego	1.998094	„
co odpowiada	1046.16	cm ³
Części stałych ogółem	0.64961	gram.
Ciepłota wody w zdroju	7.77°	C.

Czwarty zród „Józefa“ jest to szczawa wapniowo-żelazista. Woda z tego zdroju używaną bywa tylko do kąpeli. Rozbiór chemiczny wykazuje w 1000 gramach wody:

T i e n k u :

Wapniowego	0.2036	gram.
Magnezowego	0.0355	„
Sodowego	0.0103	„
Potasowego	0.0027	„
Żelazawego	0.0158	„

Kwasu:

Krzemowego	0·0235	gm.
Siarkowego	0·0041	"
Węglowego	1·8442	"
Składników stałych ogółem	0·5036	"
Kwasu węglowego w postaci dwuwęglanów	0·2180	"
Kwasu węglowego istotnie wolnego	1·4083	"

czyli 716 cm.³

Ciepłota wody w źródle + 6·9^o C.

Oprócz tych źródeł bywa jeszcze używana, jako woda do picia, słaba szczawa żelazista ze źródła „Jana“, znajdującego się na Janówce, obok Zakładu hydropatycznego.

Picie wód mineralnych:

Źródle do picia wód otwarte są od godziny 6 rano do 1 po południu i od 3 po południu do 6 wieczorem.

Wysyłka wód mineralnych.

Wodę mineralną ze źródła „Głównego“, „Słotwińskiego“ i „Karola“ wysyła się w cenie:

1 większa paka, 40 flaszek po 6 decylitrów .	K 16·24
1 mniejsza 20 6	8·52
1 mała 10 6	4·46

4 flaszki w 5-kilowej paczce franco do każdej stacyi pocztowej w Austrii 2 kor. 40 hal. za poprzedniem nadsłaniem należności.

Wody krynickie utrzymują na składzie wszystkie handele wód mineralnych, apteki i droguerye. Wyłączne zastępstwo sprzedaży wód mineralnych krynickich ma firma M. Trauma Syn w Tarnowie.

2. **Kąpiele mineralne.** W centrum Zakładu wznosi się okazały budynek piętrowy mieszczący łazienki mineralne, w których wydaje się kąpiele ze źródła Głównego, Słotwińskiego i Józefa w 93 wannach, podzielonych na 3 klasy.

Woda bywa ogrzewaną systemem Schwarza w samej wannie tak, że traci przy ogrzaniu bardzo małą ilość bezwodnika węglowego. Wszystkie gabinety kąpielowe bywają centralnie ogrzewane za pomocą radiatorów. Do grzania bielizny służą dwie szafy żelazne pomieszczone w korytarzach łącznie do których jest doprowadzona para rurami z kotłowni.

3. **Kąpiele suche** z rodzimego kwasu węglowego wydaje się w krytym deptaku w osobnym gabinecie umieszczonym obok źródła Głównego.

4. **Kąpiele borowinowe** wydaje się w osobnym budynku w 27 gabinetach. W najbliższym czasie ma stanąć wspaniały gmach poza budynkiem teatralnym, w którym będą się mieścić łazienki borowinowe o 30 gabinetach. Koszta budowy są obliczone na 600.000 koron.

Oprócz całych kąpeli borowinowych bywają wydawane okłady borowinowe, tudzież częściowe kąpiele z borowiny.

Rozbiór chemiczny borowiny.

Borowina zawiera:

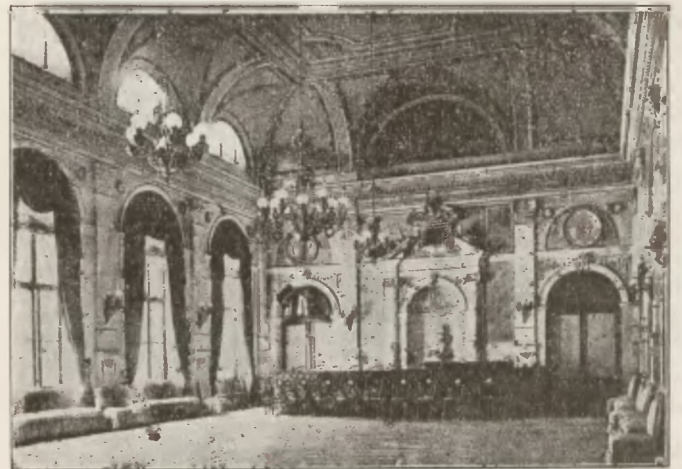
składników w wodzie rozpuszczalnych	10·762 ^o / ₁₀₀
z tego składników rozpuszczalnych organicznych	4·297 „
nieorganicznych	6·466 „

Skład borow. suszonej przy + 100^o C. wykazuje:

wody od + 100 do + 150 ^o C.	22·955 ^o / ₁₀₀
kwasu humusowego	20·139 „
żywicy, wosku	0·714 „
azotu	1·824 „
węgla i innych ciał	33·045 „
ciał organicznych wogóle	59·013 „
(popiołu)	40·986 „

Składniki rozpuszczalne wykazują:

tlenku potasowego	0·227
„ sodowego	0·210
„ wapniowego	1·952
„ magnezowego	0·552
„ żelazawego	2·724
„ glinowego	3·374
kwasu krzemowego	5·270
„ siarkowego	2·791
„ fosforowego	0·177
ciężar gatunkowy	1·98672—2·01912



Krynica: Sala balowa.

Kasy sprzedaży biletów kąpielowych mineralnych, borowinowych i gazowych znajdują się w łazienkach mineralnych (parter), a to dla I. i II. klasy w głównym westybulu, dla III. klasy na 3-cim korytarzu. Godziny sprzedaży są przy kasach uwidocznione. We środy, soboty i niedziele po południu kąpeli się nie wydaje.

Ponadto urządzono dla wygody gości kąpielowych jedną kasę która sprzedaje, bilety kąpielowe I. i II. klasy na kąpiele tak mineralne jak i borowinowe, na dłuższy przeciąg czasu.

5. **Zakład hydropatyczny** pomieszczony jest w osobnym budynku na „Janówce“. Zakład ten obejmuje dwa działy: męski i żeński, w każdym I. i II. klasę i posiada wszelkiego rodzaju tusze, szafki parowe, 12 wanien, 2 baseny do pełnych kąpeli itp., tudzież przyrządy do elektryzacji, irrygacji, masażu, kąpeli elektrycznych, zawieszania, inhalacji i t. p.

Wypada tu wspomnieć o zamierzonej budowie zakładu wodoleczniczego, który będzie odpowiadać wszystkim wymogom, tak komfortu jak nowoczesnej balneotechniki.

Ceny kąpiei w łaźniach mineralnych i borowinowych.

	I sezon				II sezon				III sezon	
	z wyjąt- kiem od g. 9—12 w połud.		od 9—12 godziny w połu- dnie.		z wyjąt. od g. 9 r. do g. 1 w połud.		od 9 ra- no do 1 w połu- dnie.		bez względ- na na godzinę.	
	K	h	K	h	K	h	K	h	K	h
a) Mineralnych.										
Kąpiel miner. salonowa	2	60	2	90	3	—	3	40	2	40
„ „ I. klasy	2	—	2	20	2	40	2	80	1	80
„ „ II. „	1	60	1	75	2	—	2	20	1	50
„ „ III. „	1	20	1	30	1	50	1	80	1	10
„ „ dla dzieci	1	—	1	—	1	—	1	—	1	—
b) Borowinowych.										
Kąpiel borowin. I klasy	3	40	3	70	3	80	4	20	3	—
„ „ II „	2	70	3	—	3	20	3	60	2	30
„ „ III „	2	40	2	60	2	60	3	—	2	—
„ „ na ręce	1	50	1	50	1	50	1	50	1	50
„ „ na nogi	1	50	1	50	1	50	1	50	1	50
Okład borowinowy . . .	—	60	—	60	—	60	—	60	—	60
Okład borowinowy z odstawą do domu do godziny 6-ej wieczór	1	—	1	—	1	—	1	—	1	—
Okład borowinowy z odstawą do domu po godzinie 6-ej wieczór	1	20	1	20	1	20	1	20	1	20
c) Z wody słodkiej.										
Kąpiel klasa I.	1	50	—	—	1	50	—	—	1	50
„ „ II.	1	20	—	—	1	20	—	—	1	20
d) Dodatki do kąpiei.										
Pięć litrów odwaru igli- wiowego	—	40	—	40	—	40	—	40	—	40
Za użycie prześcieradła	—	20	—	20	—	20	—	20	—	20
„ „ ręcznika . . .	—	12	—	12	—	12	—	12	—	12

Uwaga. W miesiącach czerwcu, lipcu i sierpniu można nabywać bilety na kąpiele mineralne i borowinowe I i II klasy w godzinach od 9-tej rano do 12-tej, względnie do 1-szej w południe na dłuższy przeciąg czasu, jednakże nie na dłużej niż na dni 30. — Bilety te sprzedaje osobna kasa w łaźniach mineralnych w godzinach od 8 do 12 przed południem i od 3 do 4 po południu.

Celem uniknięcia nadużyć, powstać mogących wskutek zakupu większej ilości biletów przez pośredników, w celu odsprzedaży po wyższych cenach, będą bilety te sprzedawane tylko za okazaniem ordynacji lekarskiej. — Zwrot lub zmiana biletów abonamentowych są niedopuszczalne.

Ceny kąpiei w zakładzie wodolecznicy.

	W SEZONIE					
	I.		II.		III.	
	K	h	K	h	K	h
Bilet na procedury hydropatyczne łącznie						
I. klasa	2	04	2	40	1	80
II. „	1	70	2	—	1	50
Bilet na jedną procedurę hydropaty- czną częściową (kąpiel basenowa, nasiadowa, półkąpiel, tusz, nacie- ranie, irrygacja etc.,						
I. klasa	1	02	1	20	—	90
II. „	—	85	1	—	—	75

Uwaga. Bilet na procedury hydropatyczne łącznie uprawnia do użycia jednorazowo kilku procedur częściowych.

6. Gimnastyka lecznicza. Zakład gimnastyczny w osobnym budynku w parku, pod kierunkiem ukwalifikowanego nauczyciela gimnastyki, służy do gimna-

styki szwedzkiej i na przyrządach, gimnastyki leczniczej i szermierki, oraz dla gimnastyki zabawowej dla dzieci.

7. Ścieżka do leczeń terenowych. Specjalnie do leczeń terenowych urządzoną została w parku krynickim ścieżka, łącząca plac przed Domem zdrojowym z „chodnikiem Mravincisca“. Ścieżka ta ma 1460 m. długości, jednostajne jej wzniesienie wynosi 7⁰/₀, 8⁰/₀ i 10⁰/₀, a co 50 metrów znajdują się numerowane ławeczki. Głównie wejście poza kioskiem muzycznym. Ścieżki, ich kierunek i wzniesienia oznaczone są tablicami.

8. Przetwory odżywcze. Kefir, mleko sterylizowane i żętyca, do nabycia w krytym deptaku od 6 do 11 przed południem i od 3 do 6 po południu.

Ferment, mleko zdrowia, można kupować w willi pod „Kosynierem“.

Taksa zdrojowa.

Każda osoba, przebywająca nad 3 dni w obrębie zdrojowiska, bez względu na to, czy używa kuracji czy nie, jest obowiązana płacić takse zdrojową po 20 kor. według klasy I., względnie po 12 kor. według klasy II.

Do klasy I. będą zaliczeni:

- 1) wyższe duchowieństwo;
- 2) wyżsi wojskowi i urzędnicy do V. rangi włącznie;
- 3) wielcy fabrykanci i wielcy przemysłowcy, tudzież kapitałści;
- 4) właściciele większych posiadłości ziemskich;
- 5) właściciele większych firm handlowych i bankowych.

Do klasy II. będą zaliczeni wszyscy inni goście kąpielowi.

Za dzieci gości kąpielowych od lat 3 do 10 opłaca się 1/4 część taksy, rodzicom względnie osobom, pod których opieką pozostają, wymierzonej.

Służba niższa (lokaje, kucharki, kelnerzy, kurytarzowe, pomocnicy handlowi etc.), płacą tytułem taksy po 2 kor. Bony i nauczyciele prywatni płacą takse według klasy II.

Osoby przebywające w zdrojowisku nie w celach kuracyjnych, ponad 3 dni, a nie dłużej jak dni 14, płacą takse turystyczną po 3 kor. tygodniowo. W razie przedłużenia pobytu ponad 2 tygodnie obowiązani są uiścić pełną takse I. względnie II. klasy, po strąceniu zapłaconych taksy tygodniowych.

Urządzenia sanitarne.

1. Dom izolacyjny dla chorób zakaźnych składa się z 8 pokoi, kuchni, drewni i werandy. Rozkład budynku jest taki, że ubikacje dla pojedynczych chorych nie mają połączenia ze sobą. Pielęgniacy chorych zajmują się Siostry Służebniczki, mieszkające przez czas sezonu w domu izolacyjnym.

Cena pomieszczenia 1 kor. 76 hal. do 2 kor. 20 hal. dziennie.

Do przewozu zakaźno-chorych służy osobny wózek na resorach.

2. Aparat Talarda, służący w budynkach skarbowych do usuwania nieczystości, może być za mierną zapłatą wypożyczony właścicielom domów prywatnych.

3. Aparat dezynfekcyjny ruchomy, systemu Rychnowskiego, odrażający suchą parą wodną.

4. Nosze dla chorych, lub w nagłych wypadkach załobnienia, stoją w pogotowiu w parterze Domu zdrojowego.

5. Wózek do przewozu zakaźno-chorych znajduje się w domu izolacyjnym.

6. Wodociąg wody słodkiej.

7. Wodociąg wody gospodarczej.

8. Rzeźnia gminna.

9. Cmentarz gminny.

Kościół.

Kościół rzymsko-katolicki pod wezwaniem „Przemienienia Pańskiego”. Msze odprawiają się codziennie od godziny 6 rano; w niedzielę i święta o godzinie 10 suma i kazanie.

Rzymsko-katolicka kaplica zakładowa w parku. Msze św. odprawiane bywają co środy i soboty o godzinie 9 rano.

Grecko katolicka cerkiew parafialna w Krynicy wsi. Nabożeństwo w dniu powszednie o godzinie 8 rano, w niedzielę i święta o godzinie 10 suma z kazaniem.

Urzędy.

Rzymsko-katolicki Urząd parafialny (Ekspozytura) w willi „pod Pogonią”, obok kościoła.

Grecko-katolicki Urząd parafialny obok cerkwi we wsi.

C. k. Zarząd zdrojowy, zarazem Przełożonstwo obszaru dworskiego i Inspektorat zdrojowy w Łazienkach mineralnych, I piętro. Godziny urzędowe dla stron od 10 do 12 przed południem.

C. k. Kasa prowentowa w domu „pod Orłem”. Godziny urzędowe od 9 do 12 przed południem i od 3 do 4 po południu.

Komisyja zdrojowa w Łazienkach mineralnych (parter).

C. k. Urząd pocztowy i telegraficzny i telefon międzymiastowy w domu rządowym „pod Berłem”. Godziny urzędowe na poczcie od 8 rano do 12 w południe i od 2 do 6 po południu.

Godziny urzędowe w oddziale telegraficznym od 8 do 12 przed południem i od 2 do 9 wieczorem. W niedzielę od 8 do 12 przed południem i od 3 do 4 po południu.

Urząd gminny w Krynicy przy ulicy Kraszewskiego. Godziny urzędowe od 8 do 12 przed południem i od 2 do 6 po południu.

Biuro meldunkowe i wywiadowcze w Łazienkach mineralnych w parterze. Godziny urzędowe od 8 do 12 przed południem i od 3 do 5 po południu. Meldowanie obcych tylko w czasie od 8 do 9 rano i od 3 do 4 po południu. Tamże zgłaszać należy wszelkie zgubione i znalezione przedmioty, oraz sprostowania, co do liczby gości. Taksa za wyębnianie przedmiotów zgubionych wynosi 60 hal. W biurze meldunkowym nabyć można karty i książki meldunkowe. Biuro to prowadzi główną księgę i indeks alfabetyczny obcych.

W biurze można dostać wózki dla chorych. Za jednorazowe użycie wózka z obsługą płaci się 1 kor., bez obsługi 40 hal. Wózki wynajmuje się także dziennie i tygodniowo.

C. k. posterunek żandarmeryi przy ulicy Lipowej, prowadzącej do Słotwin.

Mieszkania.

1. Dom zdrojowy obejmuje dużą salę balową, koncertową i restauracyjną, cukiernię, kawiarnię, pokój do gry, pokój dla pań i 35 pokoi mieszkalnych, przeważnie na II. piętrze, z których 18 pokoi na II. piętrze wynajmuje się dziennie, jako pokoje hotelowe z pościelą, w cenie od 2 kor. 55 hal. do 5 kor. dziennie, i inne, najmniej na 7 dni, po cenie 3 do 4 kor. dziennie.

2. Hotele: Oprócz pokoi hotelowych w Domu zdrojowym, hotel „pod Trzema Różami”, około 100 pokoi, restauracja i cukiernia; „Karolówka” (Hotel-Pension) o 54 pokojach; hotel „pod Trzema Koronami” (izr.); „Hotel Vogla” (izr.).

3. Pensjonaty: Zakład dyetyczny Dra Skórczewskiego „Witoldówka”, obejmuje 46 pokoi mieszkalnych. „Karo-



Krynica: Zdrój „Główny“.

łówka”, 54 pokoi gościnnych. Willa „Natęczówka” 30 pokoi. Willa „Flora” i „Hotel Warszawski”, około 70 pokoi. Willa „pod Wisłą”, około 40 pokoi. Wille „Urszula” i „Stefania” około 28 pokoi. Willa „Wawel”, 15 pokoi.

Ceny w pensjonatach od 5 kor. począwszy dziennie od osoby.

4. Domy rządowe i wille prywatne: a) Domy rządowe: „Pod Berłem” o 12 pokojach mieszkalnych. „Pod Koroną” o 26 pokojach mieszkalnych. „Pod Zamkiem” o 22 pokojach mieszkalnych. „Pod Topolami” o 2 pokojach mieszkalnych. „Pod Szwajcarem” o 3 pokojach mieszkalnych. „Pod Trąbką” o 13 pokojach mieszkalnych. „Pod Orłem” o 11 pokojach mieszkalnych. „Łazienki mineralne” o 4 pokojach mieszkalnych.

Ceny pomieszkań od 1 kor. 60 hal. do 6 kor. dziennie za pokój z usługą bez pościeli. Za pościel płaci się osobno cenę taryfową.

Ceny pomieszkań w domach rządowych są w maju, czerwcu i wrześniu niższe.

Pomieszkania w domach rządowych, z wyjątkiem pokoi hotelowych w domu zdrojowym, wynajmuje się najmniej na 7 dni.

W wynajmie mieszkań w willach prywatnych c. k. Zarząd zdrojowy nie pośredniczy, ani też nie udziela w tym kierunku żadnych wyjaśnień.

b) Wille prywatne (znaczniejsze): Alfredówka, Alpejska Willa, Biała Róża, Biały Orzeł, Bronisława, Cis, Dniestrzańska Willa, Dworek, Góral, Gwiazda, Goplana, Hotel Braun, Hotel Langer, Janina, Karpacza Willa, Korona Węgierska, Kościuszko, Kosynier, Krakus, Kruk, Litwinka, Opatrzność, Pogoń, Raj, Romanówka, Ryba, Santa Maria, Świtez, Szczerbiec, Tatrzańska Willa, Ułan, Venus, Zegar, Złota Brama, Zofiówka.

Pokoje w willach prywatnych w liczbie około 1500, są odpowiednio umeblowane. Ceny sezonowe. Najm według umowy, zwyczajnie na 6 tygodni. Przy najmie zaleca się dokładnie umówić czas najmu, cenę, termin wypowiedzenia, wszelkie dodatki, jak pościel, obsługę, światło, sa-



Krynica: Czapli stawek w parku.

mowar, opał i t. d. i ile możności żądać potwierdzenia umowy na piśmie.

Ceny pomieszczeń w domach prywatnych wynoszą od 60 do 300 koron od pokoju za sezon 6-tygodniowy.

Restauracje.

Restauracja zakładowa wraz z kawiarnią w „Domu zdrojowym“.

Restauracja „pod Trzema Różami“.

„ „pod Dębem“.

„ „pod Rybą“.

„ „pod Cisem“.

„ w willi „Venus“ (izr.).

„ „pod Opatrznością“ (izr.).

„ „pod Zegarem“.

Nadto kilkanaście mniejszych restauracji.

Mleczarnie.

Mleczarnia „pod białym Orłem“ M. Komunickiej.

„ „pod Zamkiem“.

„ „w Słotwinach“.

„ „na Kopcowej“.

Sklepy.

Galanteryjne: Z. Wrześniowskiego (Dom zdrojowy).

Korzenne wraz z pokojem do śniadań: w domu „pod Topolami“, „pod Zamkiem“ i w „Karolówce“.

Bazar przy deptaku mieści 9 sklepów z towarami galanteryjnymi, bławatnymi i mieszanymi.

Trafika przy deptaku.

Uprzejmienie pobytu.

1. Muzyka zdrojowa pod kierunkiem znanego kompozytora Adama Wrońskiego. Koncerty muzyki odbywają się codziennie od godziny 8-jej do 10-tej przed południem i od 4-tej do 6-jej popołudniu.

2. Teatr. Stały teatr w Krynicy daje przedstawienia w miesiącach lipcu i sierpniu w osobnym budynku.

3. Bale, reuniony i koncerty odbywają się niemal co tydzień w wielkiej sali „Domu zdrojowego“.

Wielką salę balową „Domu zdrojowego“ w Krynicy wynajmuje c. k. Zarząd zdrojowy komitetom lub osobom prywatnym na bale, koncerty, odczyty, zebrania towarzyskie etc.

4. Zabawy dla dzieci, połączone z tombolą, tańcami, śpiewami, gimnastyką salonową etc., co czwartku w „Domu zdrojowym“.

5. Festyny, loterye fantowe, tombole, wycieczki towarzyskie i t. p., urządząją bądź komisya zdrojowa, bądź osobne komitety.

6. Czytelnia w „Domu zdrojowym“ (I piętro) zaopatrzona jest w przeszło 60 czasopism w językach polskim, ruskim, rosyjskim, czeskim, niemieckim, francuskim, angielskim i węgierskim. Abonament na cały sezon 2 K. 20 h. Bilety wstępu sprzedaje portyer „Domu zdrojowego“. Lekarze i ich żony, redaktorzy, współpracownicy czasopism, nauczyciele i nauczycielki szkół ludowych, otrzymują karty wstępu do czytelnicy tylko za opłatą należytości manipulacyjnej w kwocie 20 h., z c. k. Zarządu zdrojowego, jeżeli się odpowiednio wylegitymują.

7. Wypożyczalnia książek w „Domu zdrojowym“, w sklepie w lewym skrzydle, ma dzieła w języku polskim, francuskim, niemieckim, rosyjskim, czeskim i angielskim. Opłata miesięczna od biorących jedno dzieło 2 kor., dwa dzieła 4 kor. Kaucyca 10 kor. Wypożyczalnia ta, która jest własnością Komisji zdrojowej, obejmuje 4600 dzieł i bywa corocznie najnowszymi wydawnictwami uzupełnianą.

8. Lawn-tennis. Place do gry znajdują się w parku. Opłaty za miejsca i za wypożyczenie przyborów odbiera kierownik zakładu gimnastycznego.

9. Plac „Sokołów“ w parku, urządzone także do gry w Lawn-tennis, nadaje się również do wszelkich zabaw wolnych i popisów.

10. Fortepian do najęcia w „Domu zdrojowym“ (bilety u portyera). Za użycie fortepianu Komisji zdrojowej na wieczorki, tańce lub koncerta, wynosi taksa za wieczór 10 kor., do ćwiczeń po 1 kor. za godzinę. Pensjonaty mają własne fortepiany dla użytku swych gości.

11. Plac zabaw dla dzieci znajduje się w parku na „Łętówce“.

Pomniki i rzeczy godne widzenia.

1. Statua Matki Boskiej w parku, zbudowana ze składek w r. 1864, według rysunku A. Grottgera

2. Pomnik A. Mickiewicza, dłuta Antoniego Popiela.

3. Ławka J. I. Kraszewskiego z tegoż popiersiem, w parku na Edwardówce, za łaźniakami borowinowemi, zbudowana w r. 1879 na pamiątkę pobytu tego powieściopisarza w Krynicy w roku 1866.

4. Pomnik prof. Dra Józefa Dietla, wskrzesiciela Krynicy, zbudowany u wejścia do parku kosztem Komisji zdrojowej w roku 1899. Popiersie marmurowe dłuta artysty-rzeźbiarza M. Zawiejskiego.

5. Wielka sala balowa w „Domu zdrojowym“ na I. piętrze, o powierzchni 235 □ m.

6. Zbiór zoologiczny Dra Franciszka Kmietowicza, we własnej willi „Świtez“, oglądać można co srodę od 3 do 4 po południu. Okazy wyłącznie miejscowe.

7. Wystawa Zakładu zdrojowego w sali posiedzeń w łaźniakach mineralnych na I. piętrze.

Przechadzki i wycieczki w Krynicy i w okolicy.

1. Park 100-morgowy z dobrze utrzymanymi ścieżkami, w długości około 15 klm., z uroczemi partyami, jak: Czaplki stawek, Zakątek Kraszewskiego, Dietłówka, Edwardówka, Łętówka (plac zabaw dla dzieci), Matka Boska, Michasiowa, zbiornik wody źródlanej, chodnik Sieglera, chodnik Mravinsicsa, parasol i inne.

2. Park Słotwiński (1·5 klm.) ze zdrojem „Słotwinka“, z pawilonem, mleczarnią, kręgielnią, huśtawką i kawiarnią letnią.

3. Szczyt góry parkowej (2 klm.) 741 m. n. p. m., gdzie z altany zwanej „Leonówką“, wystawionej na pamiątkę pobytu na szczycie J. E. hr. Leona Pinińskiego c. k. Namiestnika w roku 1900, widok na całą okolicę i na Tatry.

4. Józefówka i Wojnaczką (1—2 klm.) dalsze części parku. Tamże altana „Wandy“ z widokiem na okolicę.

5. Romanówka i szczyt Huzary (3—4 klm.) 860 m. n. m. p., skąd rozciąga się piękny widok na okolicę i Tatry. Na szczyt „Huzarów“ prowadzi wygodna ścieżka przez „Józefówkę“ i „Wojnaczkę“.

6. Kopciowa (3·5 klm.) leśniczówka. Mleczarnia, letnia kawiarnia, kręgielnia, huśtawka i park czteromorgowy. Droga na „Kopciowę“ prowadzi przez Słotwiny.

7. Góra krzyżowa czyli Urdy werch (3 klm.) 813 m. n. p. m. Wejście na Górę krzyżową ścieżką obok willi „Pod Węgrzem“.

8. Park K. Pułaskiego (3 klm.) przy drodze gminnej do Tylicza. Składki na Pomnik Pułaskiego, który stanic w tym parku, przyjmuje Dr Kmietowicz (willa własna „Świtez“).

9. Wodospad „Czarnego Potoku“ (5 klm.) w uroczej dolinie podjaworyńskiej; wygodny dojazd powozem przez wieś Krynicę. Stąd wiedzie ścieżka piesza na szczyt Jaworyny (3 klm.).

10. Jaworyna (7—11 klm.) 1116 m. n. p. m., najwyższa góra w kilkumilowym promieniu. Na niej „Djabelski kamień“, szczególnej formy, szerszy u góry jak u dołu. Na szczyt Jaworyny dostać się można wozem od strony Słotwin, droga piesza wiedzie przez dolinę „Czarnego potoku“ obok wodospadu.

11. Tylicz, miasteczko (7 klm.), kościół rzymskokatolicki pod wezwaniem św. Piotra i Pawła, zbudowany w r. 1612. Grecko-katol. cerkiew. Na łące „Szychła“ zwa-

nej, źródła gazowe (mofetty). Miejscowość Tylicz sięga jeszcze czasów Kazimierza Wielkiego.

12. Muszyna (10 klm.), miasteczko nad Popradem, stacya kolei państwowej na linii Tarnów-Orłów. Siedziba rzym.-kat. urzędu parafialnego, c. k. Sądu powiatowego, c. k. Zarządu dóbr państwowych, c. k. notaryatu etc. Ruiny zamku niegdyś starościńskiego. Muszyna była niegdyś stolicą całego klucza dóbr biskupstwa krakowskiego i rezydencją starosty biskupiego. Powstanie jej sięga XII stulecia. Kościół murowany pod wezwaniem św. Józefa został zbudowany w r. 1679. Przez Muszynę wiodła w XVII i XVIII wieku ożywiona droga handlowa z Węgier (Popradem).



Krynica: Posąg Matki Boskiej w parku. (Według rysunku A. Grotgera).

13. Żegiestów (35 klm.), zakład zdrojowo-kąpielowy (szczawa żelazista), kąpiele popradowe, mineralne i borowinowe; stacya kolejowa, poczta. Położenie zakładu w wąskiej dolinie, której stoki porośnięte lasami, jest nader romantyczne. Ładne wycieczki na polską i węgierską „Łopatę“, do Sulinki, Rytra, Piwnicznej. Do Żegiestowa można dojechać wprost powozem w przeciągu 2 godzin, lub też koleją z Muszyny.

14. Bardyjów (35 klm.) (Bartfa, Bartfeld), starożytne królewsko-wolne miasto na Węgrzech, w komitacie Saros, niegdyś forteca, posiada jeszcze dziś widoczne resztki baszt, murów i obwarowań. Wycieczkę do Bardyjowa można zrobić jednym dniem albo powozem, jadąc na Tylicz, Muszynkę i przez wieś węgierskie Tarnó, Rokitó i Sarpataka prawie przez pięć godzin, albo też koleją z Muszyny na Orłów (Orló), Preszów (Eperies), Rastawicę do Bardyjowa.

15. Bardyjów (Bartfa-fürdő) zakład kąpielowy (3 klm.

od miasta Bardyjowa). Zdroje i kąpiele szczawy żelazistej. W latach 1815 do 1845 zjeżdżała tutaj licznie szlachta polska z Galicyi. Wycieczkę do Bardyjowa miasta i Bardyjowa zdroju można połączyć w jedno i odbyć ją w jednym dniu, wyjeżdżając dobrymi końmi z Krynicy o 6 rano.

16. Lubownia (Lublów, Lublau 40 klm.), miasteczko na Spiżu, obok ruiny zamku i zakład kąpielowy (Lublöförd, szczawa żelazista).

17. Druzbaki (Rauschenbach, 44 klm.), zakład kąpielowy (cieplica wapniowa).

18. Nawojowa (25 klm.), wieś przy drodze powiatowej z Krynicy do Nowego Sącza. Kościół rzym.-kat. pod wezwaniem Nawiedzenia N. Maryi Panny, zamek hr. Stadnickich, park, fabryka wyrobów żelaznych Braci Konut.

19. Palocsa obok Orłowa (27 klm.) via Leluchów, miasteczko na Węgrzech, ruiny zamku.



Krynica: Pomnik Dietla.

DR. LEON KOPFF,

lekarz rządowy c. k. Zakładu zdrojowego w Krynicy.

O zachowaniu się dyjetetycznym w czasie leczenia zdrojowego.

Użycie wód mineralnych i kąpeli jest bezsprzecznie jednym z najważniejszych czynników lecznictwa, a co dziwne, wiara w ich skuteczność przetrwała wieki. — Gdy inne metody lecznicze szybko upadały, często grzebane wraz z ich twórcami, leczenie wodami mineralnymi utrzymało się aż do naszych czasów, i ma być swój zapewniony.

Pierwotnie w zamierzczłej przeszłości narodów cywi-

lizowanych gdy jeszcze duch ludzki wszystko krasił barwą tęczą fantazyi i cudowności, gdy bogowie i ludzie żyli ze sobą w dobrych, przyjacielskich stosunkach, zajmując się wzajem najdrobniejszymi sprawami żywota, zdroje mineralne miały bogów opiekuńczych, a lekarzami, sposób użycia ich polecającymi, byli kapłani bóstwa tego, które się szczególnie ową cudowną krynicą opiekowało.

Taki stan trwał wieki. Dopiero pierwsi greccy badacze natury, filozof Arystoteles i lekarz Hippokrates, ściślej zaczęli się zastanawiać nad własnościami leczniczymi wód mineralnych i stosownie do własności przepisywać sposób ich użycia w różnych rodzajach chorób.

Mimo jednak tych pierwszych prób krytycznego rozbioru leczniczej działalności wód mineralnych, ogół zawsze wolał tłumaczyć działanie cudowne wpływem błogosławionym bóstwa opiekuńczego. Stąd więc zawsze jeszcze w pierwszych wiekach naszej ery, zdroje lekarskie stały pod opieką kapłanów, a słynny inżynier i architekt Cezara i Augusta Vitruwius doradza budować świątynie bóstw rzymskich w sąsiedztwie zdrojów mineralnych, szczególnie cieplic, aby

tym sposobem wzmacniać wiarę ludu, któremu już przeżyły się bóstwa pogańskie.

Z nastaniem chrześcijaństwa, bóstwa pogańskie ustąpiły, — a lud prosty łączył działalność leczniczą zdrojów mineralnych z cudotwórczością świętych. W wiekach średnich i nowszych użycie kąpeli i wód mineralnych, również jak w starożytności było rozpowszechnione, ale i teraz uczeni nie poszli drogą wskazaną przez Arystotelesa i Hippokratesa, tylko ograniczali się zawsze do tłumaczenia abstrakcyjnego działalności leczniczej wód mineralnych. Cały postęp polegał na tem, że starożytne „Quid divinum“ zastąpiono pojęciem „geniusza wód“. Naturalną jest też rzeczą, że wskazania lecznicze, przepisy użycia wód mineralnych, zachowania się dyjetetycznego w ogólności, były nader oryginalnymi, a raczej szkodliwie częstokroć, niż po-

móżdż mogącami. Jako przykład ówczesnej metody picia wód niech posłużą opowiadania Konrada Gessnera z r. 1562, który podaje, że w Baden w Szwajcaryi, polecano pić wodę w sposób następujący: dnia pierwszego 50 uncji, drugiego 75, trzeciego 100 i t. d. aż do 150 i 200 uncji dziennie.

Dopiero w drugiej połowie ubiegłego stulecia w epoce rozkwitu nauk ścisłych, zaczęto i na metodę leczenia balneologicznego patrzeć racjonalnie. Zaczęto więc badać skład chemiczny wód mineralnych, ich własności fizyczne, a następnie nawet zastanawiano się nad ich działaniem fizyologicznym. Podwaliny jednak obecnej balneologii datują się dopiero od pół wieku, gdy Liebig, Fresenius i Bunsen krytycznie przedstawili nam, które ze składników wód mineralnych mają właściwie lecznicze znaczenie, i wykazali nam ich farmakodynamiczną wartość. — Na badaniach i pracach Liebiga, Freseniusa i Bunsena zbudowali więc następnie lekarze, jak Seegen, Kisch, Braun, Valentiner, Lehmann i inni, obecną naukę, która stanowiąc w medycynie dział osobny zajmuje się nie tylko opisem własności chemicznych i fizycznych wód mineralnych, ale zarazem działaniem ich leczniczym na ustrój chory, tłumaczeniem ich działania, wskazaniami w poszczególnych przypadkach chorobowych, a nadto tak zwaną dyjetetyką zdrojową t. j. przepisami użycia wód i kąpeli i sposobami, jak się należy w czasie ich użycia zachowywać.

To dyjetetyczne zachowanie się w czasie picia wód mineralnych i używania kąpeli w celach leczniczych jest niepomiernej wagi. Stanowi ono w całym leczeniu tego rodzaju czynnik, który należycie zastosowany, ogromnie się przyczynia do korzystnych wyników leczenia. Nieprzebrane zaś, nie tylko, że zniweczy leczniczą działalność źródeł mineralnych, ale nadto częstokroć pociąga za sobą szkodliwe następstwa w postaci pogorszenia ogólnych objawów chorobowych, lub co więcej, jest nawet w stanie spowodować nowe zaburzenia patologiczne już i tak w niezdrowym organizmie.

Mimo to jednak na zachowanie się dyjetetyczne w czasie leczenia wodami mineralnymi zwraca się zazwyczaj bardzo mało uwagi. Dla tego więc pożądanym może będzie dla Czytelników Przeglądu zdrojowo-kąpielowego, zapoznać się bliżej z przepisami dyjetetyki zdrojowej w porze, gdy właśnie rozpoczyna się wędrówka do zakładów zdrojowych, gdy niejednokrotnie cała nadzieja odzyskania utraconego zdrowia polega w spodziewanych skutkach leczniczych słynnych źródeł.

Zastanowimy się więc tutaj nad pytaniami, które przy leczeniu zdrojowym co chwila się myślącemu choremu nasuwać muszą, a mianowicie:

1) O ile leczenie kąpielowe i picie wód mineralnych w domu jest w stanie zastąpić tego rodzaju leczenie w zakładach zdrojowych i jaka pora jest najstosowniejszą do przeprowadzenia leczenia zdrojowego?

2) Jak długo powinno trwać leczenie zdrojowe?

3) Jak należy pić wody mineralne i w jakiej porze dnia?

4) Jak się należy zastosować w czasie różnych rodzajów kąpeli?

5) Jak się należy żywić w czasie leczenia wodami mineralnymi i wreszcie: jak należy resztę czasu wolnego od leczenia zdrojowego użyć, aby o ile możności spożytkować go dla zdrowia?

(Ciąg dalszy nastąpi).

Dr. ZYGMUNT WĄSOWICZ.

Wskazania do leczenia zdrojowo-kąpielowego w Krynicy.

W leczeniu chorób przewlekłych w wyborze odpowiedniego i korzystnego dla chorego zdrojowiska powinny rozstrzygać w równej mierze tak jego przyrodzone właściwości i środki lecznicze, jak nie mniej konieczne do leczenia pewnych spraw chorobowych urządzenia.



Krynica: Kościół rzym.-kat.

Przystępując do przedstawienia wskazań do leczenia zdrojowo-kąpielowego w Krynicy, opieram je na jej własnościach fizycznych i własnościach jej czynników leczniczych, z drugiej zaś strony na postępowych urządzeniach balneo-technicznych, jakie wprawdzie powolnie, ale z pewnym planem Zarząd zdrojowy wprowadza.

Środki lecznicze w Krynicy są następujące: 1) wody mineralne krynickie; 2) kąpiele mineralne (z wody mineralnej krynickiej); 3) kąpiele gazowe suche; 4) kąpiele borowinowe; 5) wodoleczenie; 6) kąpiele elektryczne; 7) gimnastyka lecznicza; 8) przetwory odżywcze, wyrabiane w miejscu.

Do picia używane są źródła: Główny, Słotwiński i Karola; do przyrządzania kąpeli prócz wymienionych powyżej źródeł, nadto źródło Dobrodziej i Józefa.

Woda ze źródła Głównego jest szczawą wapniowo-żelazistą, ze źródła Słotwińskiego zaś szczawą sodowo-magnezyowo-żelazistą. Do tej samej grupy szczaw wapniowo-żelazistych należy i źródło Józefa.

Porównując skład chemiczny tego źródła ze składem chemicznym źródła Głównego i źródła Słotwińskiego I-go, widzimy, że ilość składników w źródle Józefa jest znacznie mniejszą, podobnie jak ilość węglanu wapniowego, a sole barowe znajdują się tylko w śladach. Natomiast ilość węglanu żelazowego, zawarta w źródle Józefa, jest większą w porównaniu do tych ilości, jakie znaleziono w r. 1878 w źródle Głównym i Słotwińskim.

Ze względu na to, że woda ze źródła Józefa obfitą jest w wolny kwas węglowy, jakoteż w węglan żelazowy,

Ilość żelaza jest zupełnie wystarczającą do osiągnięcia właściwych mu skutków leczniczych. Ustrój dorosłego człowieka według Bungego zawiera razem 3·1—3·3 grm. żelaza, z czego około 80⁰/₁₀₀ znachodzi się we krwi; reszta częściowo zużyta jest na budowę komórek, częściowo zaś tworzy t. zw. żelazo zapasowe, złożone w śledzionie, wątrobie, szpiku kostnym i nerkach. Łatwo zrozumieć, że wobec tak małej ilości żelaza w ustroju, ubytek jego, którym się właśnie cechują choroby krwi, również być wielkim nie może, jak nie mniej, że nie potrzeba znacznych ilości żelaza do utrzymania roli, jaką ono w ustroju spełnia. Wystarczą na to według Lewina „miligramy“ żelaza. Zbytecznym by było dowodzić zdolności działania żelaza w postaci soli nieorganicznych, w jakiej właśnie



Krynica: Plac przed Domem zdrojowym i kryty deptak.

a uboga wogóle w inne składniki stałe, można ją uważać za szczawą żelazistą o składzie chemicznym zupełnie odpowiednim do użycia wewnętrznego.

Źródło Karola rozebrany przez prof. Marchlewskiego, wykazuje obok dość znacznej zawartości kwasu węglowego, małą stosunkowo zawartość dwuwęglanu wapnia i ślady żelaza. W myśl zapatrywania Leydena, woda ta przedstawiałaby skład idealny, jako naturalna, dla schorzeń naczyń krwionośnych, w szczególności dla miażdżycy tętnic i twierdzą to na podstawie mych własnych spostrzeżeń, jest bardzo dobrym środkiem leczniczym w skazie moczanowej.

Rozbiory wszystkich źródeł i borowiny krynickiej przytoczone są w opisie Krynicy p. Grabowskiego, powtarzać ich tutaj nie będę, ale podam w streszczeniu charakterystykę najgłówniejszych składników.

Woda ze źródła Głównego, Słotwińskiego i Karola świeżo zaczerpnięta, jest przezroczystą, i silnie musuje. Żelazo znachodzi się w niej rozpuszczone, skutkiem czego nadaje jej smak nieco ściągający; wobec wielkiej jednak zamożności w kwas węglowy, staje się on w picciu lekko szczypiącym, kwaskowatym, przyjemnym, a zarazem orzeźwiającym.

występuje w wodach mineralnych krynickich — i jego wessalności; sprawę tę wyświeiliły dostatecznie w ostatnich czasach liczne prace, jak Hochhausa, Quinckego, Cloetty, Gaulego, Stanisława Kleina, Kunkela, Lewina, Kobera i wielu innych.

Wobec tego należy szczawy żelaziste krynickie zaliczyć do rzędu środków o wskazaniach leczniczych takich samych, jak innych przetworów żelaza, tem więcej, gdy doświadczenia, które przeprowadziłem w klinice lekarskiej pod kierunkiem Rady Dworu Prof. Dra E. Korczyńskiego, co do wpływu wody Krynckiej w niektórych chorobach krwi, stwierdziły wybitną jej w tych stanach skuteczność.

Ważne znaczenie lecznicze posiadają również i inne składniki. Jest rzeczą znaną, że prawie wszystkie niedokrwistości przebiegają z powikłaniem ze strony żołądka, odnosząc się już to do chemizmu, już to do siły mechanicznej żołądka. Najczęstszem zjawiskiem bywa, jak to wykazali prof. Dr. A. Gluziński i Dr. Buzdugan, nadmierne wydzielanie, rzadziej upośledzenie wydzielnicze i prawidłowe wydzielanie kwasu solnego; natomiast upośledzenie siły mechanicznej żołądka jest dość stałym objawem. W leczeniu podobnych przypadków chorobowych powikłania tego rodzaju stanowią mogą ważną przeszkodę do

zastosowania żelaza, które dostawszy się do żołądka może zwiększyć znacznie objawy dyspeptyczne i uniemożliwić dalsze jego podawanie. W takich przeto przypadkach błednicy i niedokrwistości można wodę krynicką stosować z powodu małej właśnie zawartości żelaza, oraz dzięki obecności wapna, magnezy i znacznej ilości wolnego kwasu węglowego, i to z większym daleko pożytkiem, niż wiele innych przetworów żelaza. Gdy bowiem z jednej strony wapno i magnezja częściowo obniżają nadmierny stopień kwasoty żołądka, to z drugiej strony kwas węglowy może poprawić mechanizm żołądka, żelazo zaś w wodzie rozpuszczone nie zalega długo w żołądku, ale przechodzi szybko do dalszych części przewodu pokarmowego.

Obydwa źródła odznaczają się wielką zamożnością wolnego kwasu węglowego; okoliczność ta podnosi wody krynickie do rzędu szczaw pierwszorzędnych. Składnik ten obok węglanu żelazowego odgrywa w leczeniu chorób krwi ważną rolę. Wywiera on wpływ korzystny na niestrawność (dyspepsyę), z którą się tak często spotykamy w przebiegu niedokrwistości i na przewlekły nieżyt żołądka i jelit. Miejscowem podrażnieniem zakończeń nerwowych i mięśni gładkich błony śluzowej żołądka i jelit, pobudza je do ruchów, zwiększa wydzieliny gruczołów i przyspiesza dostawanie się zawartości żołądkowej do części dalszych przewodu pokarmowego.

Z tej krótkiej wzmianki o własnościach fizyologi-



Krynica: Motyw z deptaku.

Dwuwęglan wapniowy, który szczególnie w głównem źródle występuje w znacznej ilości, stawia wodę krynicką na jednym z pierwszych miejsc wśród licznego szeregu wód ziemnych. Nie wchodząc w bliższe szczegóły, dotyczące się działania fizjologicznego wapna wogóle, a w szczególności jego wpływu na przemianę materji, chcę tylko zaznaczyć, że nawet w większej ilości użyte nie sprowadza zaparcia, że działa moczopędnie, zmniejsza wydzielanie się kwasu fosforowego i rozpuszcza kwas moczowy, przyczynia się wreszcie do zubożenia kwasów żołądka i zmniejszenia siły wydzielniczej błon śluzowych narządu trawienia i moczowo-płciowego.

Mniej ważne znaczenie posiadają dwuwęglan sodowy i magnowy, znajdujące się szczególnie w wodzie Słotwińskiej w znaczniejszej ilości. Pierwszy z nich według Reicha i Chmiana nie wywiera żadnego wpływu na zdolność wydzielniczą błony śluzowej żołądka; może tylko do pewnego stopnia zubożnić wydzielony już sok żołądkowy i w ten sposób przyczynić się do zapobieżenia nieprawidłowemu przebiegowi fermentacji; nadto, posiadając zdolność rozpuszczania mucyny, ułatwia wydalanie śluzu. Dwuwęglan magnowy zwiększa czynność wydzielniczą gruczołów jelitowych i pobudza ruchy robaczkowe jelit.

cznych składników wody krynickiej, jest widocznem, że najważniejszą rolę w leczniczych wskazaniach odgrywać muszą sole żelazawe, sole wapniowe i bezwodnik kwasu węglowego. W porównaniu z podobnymi słynnymi wodami zagranicznymi, zdroj główny w Krynicy nie zajmuje wcale ostatniego miejsca, przeciwnie wiele z nich przewyższa. (patrz tabelka str. 12).

Na podstawie tego, cośmy dotychczas o wodzie krynickiej powiedzieli, nie trudno będzie skreślić jej wskazania lecznicze do użytku wewnętrznego. Zakres tych wskazań jest dosyć obszerny.

Przedewszystkiem należy tu wymienić błednicę. W chorobie tej, według zapytywania Kōrnera, Klemensiewicza, Glaxa i innych, wrodzone, a niekiedy nabyte zwiótczenie tkanin, szczególnie narządu krążenia, wywołuje w nich nadmierną wodnistość, co sprowadza upośledzenie czynności poszczególnych narządów. Leczenie powinno mieć w pierwszym rzędzie za zadanie odwodnienie tkanin. Woda krynicka skutkiem wielkiej zawartości wolnego kwasu węglowego działa moczopędnie, czyni więc zadość temu zadaniu, przez co stwarza się korzystniejsze warunki dla działania zawartego w niej żelaza. Podobnie, jak w błednicy, bywa woda krynicka używaną wewnętrzn-

w leczeniu niedokrwistości, występującej już jako choroba samoistna, już jako następstwo przebytych ostrych chorób zakaźnych. Stany chorobowe, jak długotrwałe wyzdrowianie, osłabienie skutkiem nadmiernej pracy fizycznej, lub umysłowej, u kobiet skutkiem długotrwałego karmienia, białaczka, przewlekłe choroby układu nerwowego, połączone z niedokrwistością, nerwice czynnościowe, miejscowe i ogólne, niemoc płciowa, zmyzy, przewlekłe choroby kobiece, nadają się również do leczenia szczawą żelazistą krynicką, jeśli chodzi w tych przypadkach o poprawę zmienionego składu krwi i podniesienie podupadłego odżywienia chorego. Z tego samego powodu wreszcie nadaje się woda krynicka do picia w zółzach, w przypadkach przewlekłego niezytu oskrzelowego u osób wątłych, słabych i niedokrewnych, u których zachodzi obawa rozwięcia się gruźlicy płuc, a nawet w przypadkach gruźlicy płuc, jeśli sprawa chorobowa zupełnie przycichła.



Krynica: Wnętrze deptaku krytego za źródłem Głównym.

N a z w a z d r o j u	S o l e		Bezwodnik kwasu węglowego
	żela-zawe	wa-pnio-we	
Cudowa (Principalbrunnen)	0 0394	0 6542	1 0754 gm.
Driburg (Hersterquelle)	0 023	1 462	2 056 gm.
Elster (Königsquelle)	0 084	0 255	1310 9 ctm. ³
Eger. Francensbad (Kalter Sprudel)	0 026	3 300	1576 ctm. ³
Krynica (Zdrój główny)	0 028	1 554	1513 ctm. ³
Maryenbad (Ferdinandsbrunnen)	0 084	0 787	1127 74 ctm. ³
Rohitsch (Tempelbrunnen)	0 011	2 226	348 ctm. ³
Reinerz (Lauequelle)	0 0374	1 1962	1 1928 gm.
Wildungen (Helenenquelle)	0 0187	1 2699	2 5462 gm.

W przypadkach blednicy i niedokrwistości, użytych przezemnie w klinice lekarskiej do doświadczeń, a opisanych w „Gazecie lekarskiej“ (1900 r.) po kilkotygodnio-

wem używaniu wody krynickiej, nastąpiło zwiększenie się ilości ciałek krwi czerwonych, zwiększenie się zawartości barwnika krwi, poprawa łaknienia i przybytek ciężaru ciała. Największy przybytek ciałek krwi czerwonych wynosił przeszło 2 miliony w 1 mm.³ (sposzczenie III i IV, co do przybytku zaś barwnika krwi, to był on najwidoczniejszym w sposzczeniu VIII-em (5 51% Fl. M.), gdzie zawartość jego powiększyła się w dwójnasób¹⁾).

Drugą gromadę wskazań do wewnętrznego używania wody krynickiej stanowią niektóre choroby narządu trawienia.

Pierwszym, który w celach leczniczych zużytkował własności zawartego w niej wapna był prof. Dr. J. Dietl. Leczył on wodą krynicką wrzód okrągły żołądka, przewlekły niezyt żołądka i przewlekły niezyt jelit.

Badania nowsze wyświeliły zupełnie sprawy chorobowe żołądka, w czem głównie zasłużyła się szkoła krakowska z prof. Drem E. K o r c z y Ń s k i m, prof. Drem W. J a w o r s k i m i prof. Drem A. G l u z i Ń s k i m na czele, i Dr. R e i c h m a n z Warszawy. Wykazali oni, że sprawy chorobowe żołądka bywają wywołane przez dwa wręcz od siebie różne stany, dotyczące chemizmu wydzielniczego. Do pierwszego z nich należą nerwice wydzielnicze, niezyt kwaśny i wrzód okrągły żołądka. W tych przypadkach leczenie polega głównie na podawaniu węglanów alkalicznych, które często chwilowo tylko przytłumiają nadmierną kwasotę. Skuteczniejszym jest działanie siarkanu sodowego, lub mieszaniny siarkanu i węglanu sodowego i chlorku sodu.

Do drugiego działu należą stany chorobowe, wśród których kwas solny wydziela się w niedostatecznej ilości, albo się wcale nie wydziela. Jako objaw prawie stały towarzyszy tym stanom upośledzenie, lub nawet całkowite zniesienie czynności narządu gruczołowego, wytwarzającego pepsynę i zaczyn ścinający sernik z mleka. W takich przypadkach środki alkaliczne przeszkadzają wydzielaniu się kwasu solnego, pepsyny i zaczynu podpuszczkowego, a działanie ich ogranicza się tylko na zobojętnieniu kwasów tłuszczowych i mlekowego; przez dłuższy czas zaś używane mogą wpłynąć szkodliwie na czynność wydzielniczą gruczołów trawiennych, odżywienie — a co zatem idzie — i na siły chorego.

Sole wapniowe natomiast posiadają własność trwałego przytłumienia kwasoty, pochodzącej od nadmiernej ilości kwasu solnego, działając z drugiej strony również korzystnie na wytwarzanie się zaczynu podpuszczkowego, okoliczność nadzwyczaj ważna wobec częstokroć znacznego zaniku błony śluzowej w niezycie śluzowym.

Doświadczenia, jakie P i ą t k o w s k i wykonał w krakowskiej klinice lekarskiej nad działaniem wody krynickiej ze źródła Głównego w chorobach żołądka, wykazały tesame zalety soli wapniowej, znajdującej się w znacznej ilości w tej wodzie. I tak w sokotoku żołądka i niezycie kwaśnym przy często równoczesnem upośledzeniu mechanizmu żołądka korzystny wpływ wody krynickiej widocznym już był po 2—3 tygodniach, a po 4—6 objawy podmiotowe ze strony żołądka zupełnie ustępowały, kwasota i mechanizm

¹⁾ Dr. Z. Wąsowicz. Z kliniki Rady Dworu prof. Dra K o r c z y Ń s k i e g o. Sposzczenia nad działaniem wody krynickiej w blednicy i niedokrewności. „Gazeta lekarska“, 1900.

wracały do stanu prawidłowego, a odżywianie chorego zwykle znacznie się poprawiało.

W nieżyłocie śluzowej, gdzie o przywróceniu stanu prawidłowego nie może być mowy, leczenie polega na tem, aby nie dozwolnić na wytwarzanie się spraw fermentacyjnych w żołądku, ewentualnie zmniejszyć je, gdy już są. I w tych przypadkach wpływ wody krynickiej zaznaczył się dodatnio. „Przez podawanie zimnej wody krynickiej, — pisze Piątkowski, w 11-em spostrzeżeniu, dotyczącem chorej z nieżyłotą śluzową i zanikiem błony śluzowej żołądka¹⁾ — uzyskano łatwiejsze i w obfitszej ilości ługowanie i wytwarzanie się zacyznów sernikowych, przez co w znacznym stopniu poprawiono trawienie mleka. Miało to tem większe znaczenie dla chorej, jeśli uwzględnimy, że z jednej strony ciągłe wymioty i nudności nie zezwalały na stosowanie diety mlecznej, z drugiej zaś podawanie pokarmów mięsnych nie

wienie mleka, pokarmu najodpowiedniejszego w upośledzeniu, lub zupełnem zniesieniu zdolności żołądka do trawienia mleka.

Nieżyt jelit przewlekły okazuje różne cechy, zależnie od tego, czy sprawa chorobowa zajęła przeważnie jelito grube, czy cienkie, czy wreszcie obydwie równocześnie. Jedną z jego głównych cech są uporczywe biegunki. Leczenie tych stanów chorobowych wodą krynicką polega na własnościach wapna, które już od lat wielu bywa używanem przez lekarzy francuskich, jako środek znakomity przeciw biegunkom nieżyłotowym. Działanie korzystne wody krynickiej, zawierające tak znaczne ilości wapna, objawia się z jednej strony obniżeniem kwasoty w żołądku, skutkiem czego treść jego dostawszy się do jelit, nie drażni tak silnie chorobowo zmienionej błony śluzowej, z drugiej strony wapno, podobnie jak sole bizmutowe, osadzając się



Krynica: Dom „pod Orłem“.

było wskazane z powodu zupełnego braku pepsyny i kwasu solnego. Nawiasowo podnieść należy wpływ korzystny wody krynickiej na chemizm trawienia przez zobojętnianie kwasów fermentacyjnych, czemu odpowiadało zmniejszenie się ilości komórek drożdży. Korzystne działanie wody krynickiej potwierdza również, mimo tak wysoko upośledzonego trawienia, przybytek ciężaru ciała i ustąpienie przypadków podmiotowych. Korzystne więc i trwałe działanie wody krynickiej widocznem jest, według Piątkowskiego, nietylko w stanach chorobowych żołądka, cechujących się nadmiernem wydzielaniem kwasu solnego, ale i w przypadkach nieznanej przyczyny, dzięki obecności w niej znaczniejszej ilości dwuwęglanu wapnia. Działanie to objawia się w trzech kierunkach:

Woda krynicka (zródł główny) zobojętnia kwasy organiczne, zmniejsza wydzielanie się śluzu i ułatwia tra-

wienie mleka, pokarmu najodpowiedniejszego w upośledzeniu, lub zupełnem zniesieniu zdolności żołądka do trawienia mleka.

na chorej błonie śluzowej, zmniejsza wydzielinę jej gruczołów, na czem właśnie polega znane oddawna „działanie osuszające“ wapna. Obecność żelaza wspiera działanie wapna tem więcej, gdy długotrwałe biegunki sprowadziły w następstwie ciężką niedokrwistość chorego.

Do gromady trzeciej stanów chorobowych, w których można stosować z pożytkiem wodę krynicką wewnątrznie, należą niektóre sprawy, powstałe skutkiem wadliwej przemiany materii, zwłaszcza gdy im towarzyszy niedokrwistość.

W otyłości, połączonej ze znaczną niedokrwistością, sole glauberskie wywierają skutek szkodliwy przez sprowadzanie zbyt częstych wypróżnień. Chorzy skutkiem tego opadają tak z sił, że dłuższe ich używanie staje się niemożliwym. W tych przypadkach woda krynicka, podana jednak w takiej ilości, aby ogólna dzienna ilość płynów nie przekraczała granicy fizyologicznej, zmniejsza przedewszystkiem pragnienie, jeden z najbardziej przykrych objawów, a działając równocześnie moczopędnie, odwadnia tkanki i stwarza przez to lepsze warunki dla upośledzonej sprawy utleniania, podczas gdy żelazo przyczynia się do poprawy składu krwi. Szczególniej nadaje się do picia

¹⁾ Dr. M. Piątkowski: O działaniu soli wapiennych, a w szczególności wody krynickiej w niektórych przewlekłych chorobach żołądka. Zbiór prac z kliniki lekarskiej prof. E. Korczyńskiego. Zeszyt XIX.

w takich przypadkach woda ze źródła słotwińskiego, szczawa magnezowo-żelazista, posiadająca własności lekko czyszczące.

W leczeniu dny i skazy moczanowej używane bywają wody alkaliczne, a szczególnie szczawy ziemne. Szczawa krynicka jest jedną z najzamożniejszych w wapno, które posiada wybitne własności rozpuszczania kwasu moczowego. W ostatnich latach właśnie wykazał v. Noorden na podstawie doświadczeń, przeprowadzonych wspólnie ze Straussem, że przez używanie soli wapniowych w leczeniu dny i skazy moczanowej zamiast soli sodowych i litowych można osiągnąć skład moczu bardzo korzystny, gdyż zmiesza się znacznie ilość szkodliwego kwasu fo-



Krynica: Zdrój Karola.

sforowego, który w połączeniu z wapnem, jako fosforan wapniowy, wydziela się w jelicie grubym, a oddziaływanie moczu pozostaje kwaśnym. Pomyślniejszych ponad to skutków w leczeniu skazy moczanowej alkaliom nie można osiągnąć. Widzimy więc, że szczawa krynicka może, obok innych własności leczniczych stanowić prawie środek swoisty przeciw tej chorobie i dziwić się należy, że dotąd nie została w tym kierunku należycie wyzyskana.

W moczówce cukrowej picie wody krynickiej może być skutecznym ze względu na działanie dwóch jej składników: żelaza i wapna. Pierwsze nie wywiera wprawdzie żadnego wpływu na właściwe tej chorobie objawy, może jednak przez poprawę składu krwi pośrednio przyczynić się go poprawy stanu ogólnego. Co do wapna, to dopiero w najnowszych czasach Moraczewski, Grube i Ortner zaliczyli je do rzędu środków w leczeniu moczówki cukrowej. Podobnie jak żelazo, nie wpływa ono na zawartość

cukru, działa jednak dodatnio na ogólny stan chorego i jego odżywienie.

Krzywica i rozmięczenie kości są sprawami chorobowymi, cechującymi się brakiem wapna w tkance kostnej. Skuteczność szczaw ziemnych w tych chorobach poddano w wątpliwość na postawie najnowszych badań; w każdym jednak razie mogą one wpływać korzystnie o tyle na tworzenie się kości, że znoszą szkodliwy wpływ wytwarzania się kwasów w ustroju.

Woda krynicka, jako szczawa, zawierająca nadto żelazo, może znaleźć w leczeniu tych chorób uzasadnione zastosowanie.

W chorobie Brighta może przyczynić się woda krynicka do poprawy składu krwi, a pośrednio do podniesienia ogólnego stanu i odżywienia chorego. Z drugiej strony przez swe działanie moczopędne usuwa w części istoty trujące z ustroju chorego i oddala niebezpieczeństwo napadu moczniczy.

Korzystne wyniki wydaje woda krynicka w leczeniu przewlekłego niezytu pęcherza moczowego i miedniczek nerkowych, nie tylko przez działanie moczopędne i rozcieńczenie moczu, ale przede wszystkim skutkiem tego, że znajdujące się w niej wapno przyczynia się znakomicie do rozpuszczania śluzu, pokrywającego błonę śluzową pęcherza lub miedniczek nerkowych. Ponadto i wpływ żelaza ze względu na poprawę stanu ogólnego nie jest w tych przypadkach obojętny. Obok więc właściwego leczenia miejscowego może stanowić woda krynicka dzielny środek pomocniczy.

2. Kąpiele mineralne. Wody na kąpiele mineralne krynickie, inaczej żelazistemi zwane, dostarcza zdroj Główny, Słotwiński, Karola i zdroj Józefa, wszystkie rurociągami połączone z łazienkami. Prócz tego w razie potrzeby bywa używaną na ten sam cel woda z t. zw. zdroju „Dobrodzieja“, znajdującego się w podwórzu łazienek mineralnych, dostarczającego na minutę 90 litrów wody, będącej szczawą żelazistą o znacznej zawartości bezwodnika kwasu węglowego.

Wodę do kąpiele ogrzewa się dopiero w wannie metalowej o dnie podwójnym, za pomocą pary wodnej sposobem Schwartza. W ten sposób ogrzewana woda utracić może z pierwotnej swej zawartości 27%—37% bezwodnika kwasu węglowego.

Działanie kąpiele mineralnych zależy obok ciepłoty głównie na obecności kwasu węglowego i pod tym względem niema żadnej zasadniczej różnicy między kąpielami krynickimi a kąpielami, sporządzanymi czysto ze szczaw obojętnych, czyto alkalicznych, alkaliczno-słonnych, lub alkaliczno-słono glauberskich, tem więcej, skoro stwierdzonem zostało, że ustrój nie chłodnie przez skórę ani wody, ani rozpuszczonych w niej składników.

Możemy więc powiedzieć, że skutkiem wielkiej zawartości w wolny kwas węglowy, kąpiele mineralne krynickie wywierają bezpośredni wpływ na zakończenia nerwów i na naczynia skórne. Skutkiem podrażnienia zakończeń nerwowych w skórze zwiększa się czucie dotyku; pośrednio podrażnienie zakończeń nerwowych przechodzi dalej i udziela się w drodze zwrotnej układowi nerwowemu, wywołując następowo przyjemne uczucie rzeźwości. To samo podrażnienie wywołuje równocześnie rozszerzenie naczyń obwodowych, skóra czerwienieje, a ciepłota ustroju na ob-

wodzie staje się wyższą, niż przed podrażnieniem. Wpływ zaś wywarły na naczynia skórne, udziela się pośrednio na resztę narządu krążenia, na serce, na ognisko regulujące nerwu błędnego, zmniejsza liczbę tętna, które staje się pełniejsze i silniejsze i podnosi nieco parcie krwi.

Wskazania dla kąpeli mineralnych są z małym wyjątkiem takie same, jak dla wewnętrznego stosowania wody krynickiej. Wpływ ich korzystny uwidocznia się jednak przedewszystkiem w chorobach nerwowych, jak np. w nerwicach czynnościowych ogólnych i miejscowych, nerwobólach, porażeniach obwodowych i t. d. w niektórych chorobach kobiecych i skórnych. Szczególniej jednak podnieść należy dodatnie działanie tych kąpeli w niektórych chorobach serca organicznych i nerwowych.

3. Kąpiele gazowe suche. Do przyrządzenia

niczne nierozpuszczalne, w wodzie się rozpuszczają, podczas czego wywiązują się liczne lotne kwasy organiczne, drażniące skórę, jak kwas mrówczany, octowy i t. d.

W rozbiórce borowiny krynickiej uderza przedewszystkiem znaczna ilość składników rozpuszczalnych. Jeśli porównamy ją z ilością tychże składników w borowinach zagranicznych najczęściej znanych i cenionych, to zobaczymy że na 1000 części zawiera:

Borowina krynicka	107·6
„ francensbadzka	35·2
„ maryenbadzka	28·2
„ elsterska	51·2

składników w wodzie rozpuszczalnych, a więc, że borowina krynicka pod tym względem przytoczone inne rodzaje znakomicie przewyższa.



Krynica: Łazienki borowinowe.

tych kąpeli używa się kwasu węglowego rodzimego, który bywa zapomocą rury ze źródła głównego przeprowadzany do łaźienki.

Działanie fizyologiczne kąpeli gazowych suchych zasada się na znacznym bardzo podrażnieniu skóry, objawiającem się uczuciem ciepła przyrody chemicznej w nerwach, odczuwających ciepłotę, dalej podniesieniem czuciem dotyku, zmniejszeniem się początkowo liczby tętna i zwiększeniem się ilości dobowej moczu. Przeważnie więc kąpiel ta stanowi czynnik, silnie skórę podrażniający, zwiększający jej wrażliwość i napływ krwi do naczyń włoskowatych. Wobec tego zastosowanie jej lecznicze ogranicza się do niektórych chorób układu nerwowego i skórnych.

4. Kąpiele borowinowe. Borowina krynicka jest torfem, wytrawionym przez szczawę żelazistą, która rozlewa się obficie na całej przestrzeni pokładów, dostarczających ziemi borowinowej. Przetworem leczniczym staje się ona dopiero po wystawieniu jej przez czas dłuższy na działanie powietrza, a więc po zwietrzeniu, to jest po utlenieniu się jej części składowych. W następstwie tego składniki borowiny, użytej do kąpeli, mineralne i orga-

Podobnie przewyższa ona je i co do zawartości związków żelaza.

I tak na 1000 części zawiera:

Borowina krynicka niedokwasu żelaza	9.468
„ francensbadzka siarkanu żelazowego	3·8
„ maryenbadzka	„	7·7
„ elsterska	„	5·7

Czynnikami, działającemi w kąpeli borowinowej, są: ciepłota kąpeli, masa kąpeli jako taka, wywiązujące się kwasy lotne i olejki eteryczne i niektóre sole, a zwłaszcza związki żelaza. Kąpiel borowinowa posiada mniejszą pojemność i słabą zdolność przewodnictwa ciepła; kąpiący się jest więc przez dłuższy czas otoczony jednostajną ciepłotą, a ponieważ punkt termicznie obojętny kąpeli borowinowej leży wyżej, niż kąpeli przyrządzonych z wody słodkiej, kąpiący się może w niej znieść łatwiej wyższy stopień ciepłoty.

Ważną charakterystyczną własnością kąpeli borowinowej jest jej masa, która zależnie od ilości użytej borowiny może być półpłynną, średnio-gęstą i gęstą. Własność to czysto fizyczna i dałaby się porównać z pewnego rodzaju

mięśniami przez nacieranie i ucisk i wywiera dość znaczny wpływ na krążenie skórne, a pośrednio na krążenie w całym ustroju.

Olejki eteryczne, organiczne kwasy lotne, wywiązujące się podczas kąpieli i związki żelaza, nie przenikają skóry, ale działają drażniąco przez bezpośrednie się z nią zetknięcie. Najsilniejszy wpływ posiadają jednak sole żelazawe, które działają ściągająco na skórę i na dostępne błony śluzowe, skutkiem czego naczynia zwężają się, a zmniejsza się ilość ich wydzielin tak fizjologicznych, jak i chorobowych. Działanie takie trwa jeszcze dość długi czas po kąpieli. W końcu nadmienić jeszcze należy, że borowina oddziaływa silnie kwaśno i posiada wybitne własności, przeciwnie.

jących się nadmiernem poceniem, lub zwiększonym wydzielaniem wytworów chorobliwych.

Oprócz kąpieli całych są w użyciu kąpiele z borowiny częściowe i okłady miejscowe z gorącej masy borowinowej.

5. **Wodoleczenie.** Jakkolwiek zabiegi wodolecznicze znane są już oddawna i stosowane w leczeniu różnych stanów chorobowych, to jest to zdobyczą ostatnich lat dziesiątków, że ten sposób leczenia zaliczyć można do rzędu opartych na ścisłej podstawie naukowej. Wodoleczenie nie jest wprawdzie jeszcze umiejętnością i nauką zupełnie skończoną, w przeważnej jednak liczbie przypadków możemy wpływ pewnych zabiegów wodoleczniczych przewidzieć z taką pewnością, jak np. w chorobach serca wpływ



Krynica: Wnętrze kabiny kąpielowej.

Kąpiele borowinowe należą więc do kąpieli silnie drażniących skórę. Podrażnienie to można wywołać z jednej strony znacznie podniesioną ciepłotą kąpieli, — z drugiej strony wybitnie zaznacza się wpływ czysto fizyczny składników kąpieli i jej masy na zakończenia nerwów i naczynia włosowate, a pośrednio i na krążenie ogólne.

Wskazania lecznicze dla kąpieli borowinowych kryniczkich są liczne. I tak polecamy je w różnych nerwobólach, szczególnie gośćcowych, w skazie moczanowej, w porażeniach nerwów obwodowych. Stosować je można jeszcze z korzyścią w stanach chorobowych, w których zależy na ożywieniu krążenia i przyspieszeniu wessalności wytworów chorobowych, jak w sprawach wysiękowych stawów, błon surowicznych, w obrzękach okostnej i kości, gruczołów chłonnych, w żoźlach, w obrzękach wątroby i śledziony, zwłaszcza przyrody zimniczej i w całym szeregu chorób kobiecych, jak w białych upławach, w zaburzeniach miesiączkowania, w obrzękach macicy, jajników, w wysiękach i obrzękach tkanki okołomaciczej i okołojajnikowej i w osłabieniu płciowem.

Działanie ściągające czyni je również dobrym środkiem leczniczym w niektórych chorobach skóry, odznacza-

naparstnicy. Z drugiej strony stosowanie zabiegów wodoleczniczych, bez uwzględnienia innych sposobów leczenia, przeciwko wszystkim chorobom przynosi tylko szkodę i wzbudza niewiarę w ich skuteczne działanie.

Pomijając wskazania wodolecznicze w ostrych chorobach gorączkowych, pojawiających się tylko przypadkowo w Krynicy, pozostanie jeszcze obszerny szereg stanów chorobowych, w których leczeniu zabiegi wodolecznicze można stosować z wielkim pożytkiem. Należą tu przede wszystkim choroby nerwowe, w których chodzi o pobudzenie nerwów czuciowych, albo pośrednio o wywarcie wpływu na układ nerwowy ośrodkowy, a więc nerwice czynnościowe miejscowe i ogólne, niektóre postaci porażeni, upośledzenie czynności mięśni jelitowych, pęcherza i macicy. W zaburzeniach krążenia krwi, szczególnie w biernych nawałach krwi do mózgu, płuc, wątroby, w zastoju żyły bramnej, odpowiednie zabiegi stwarzają odmienny podział krwi przez rozszerzenie obwodowego toru krążenia. Wpływ niektórych zabiegów na naczynia włosowate spożytkować można dalej w leczeniu wysięków surowicznych stawów, skóry i mięśni. Niemale znaczenie może mieć leczenie wodą w otyłości, żoźlach, kile, blednicy i niedokrwistości przez zmiany, ja-

kie wywołuje w krążeniu krwi i przez podniesienie przemiany materii.

6. **Kąpiele elektryczne.** Najlepszym sposobem elektryzowania ogólnego jest kąpiel elektryczna, wśród której całe ciało, z wyjątkiem głowy, wystawione bywa równomiernie na działanie prądu elektrycznego. Rozróżniamy kąpiele elektryczne prądem stałym i przerywanym, jedno- i dwubiegunowe, a z tych najczęściej wydoskonalone i odpowiednie celowi są dwukomorowe kąpiele według sposobu Gärtnera.

Skutki fizjologiczne tych kąpeli objawiają się głównie w zakresie nerwów czuciowych i ruchowych, oraz mięśni, natomiast na przemianę materii nie wywierają wpływu znacznego. Ogólnie rzecz biorąc, przypisuje się ką-

Każdy z wymienionych środków leczniczych posiada pewną niezaprzeczoną wartość leczniczą, stwierdzoną i na podstawie doświadczenia i naukowo przeprowadzonych badań. Razem stanowią obszerną gromadę środków leczniczych właściwych, z której odpowiednio do choroby i postępu w leczeniu można dowolnie wybierać najodpowiedniejszy, można kilka z nich równocześnie stosować, albo też kolejno w porządku, jaki z przebiegu leczenia okaże się najlepszym.

Z pomiędzy nich podnieść jeszcze raz na tem miejscu należy nadzwyczaj korzystne działanie wewnętrznego używania wody krynickiej w niektórych chorobach żołądka. Tymczasem z chorobami tego rodzaju spotkać się w Krynicy, należy prawie do wyjątków. Przyczyną tego jest zapewne,



Krynica: Zbiornik wodociągu.

pielom elektrycznym (zwłaszcza z prądem przerywanym) działanie orzeźwiająca i podnoszące odżywienie przez pobudzenie łaknienia. Sprowadzać również mają sen u osób wrażliwych, nerwowych i cierpiących na bezsenność. Podnieść wreszcie należy wybitny i dodatni wpływ ich na wyobraźnię chorych wrażliwych.

Główne zastosowanie znajdują kąpiele elektryczne w leczeniu nerwic ogólnych.

Urządzenia dla tych kąpeli w Krynicy znajdują się również przy Zakładzie wodolecznicy.

7. **Gimnastyka lecznicza.** — Niepoślednie usługi w leczeniu niektórych stanów chorobowych może oddać gimnastyka lecznicza. Zakład gimnastyczny istnieje w Krynicy od lat 12-tu i zostaje pod kierunkiem uzdolnionego nauczyciela gimnastyki.

8. **Środki odżywcze.** W każdym leczeniu ważną rolę spełniają dobre przetwory odżywcze. Z przetworów takich, wyrabianych w miejscu, zasługują na wymienienie mleko zwyczajne, mleko wyjałowione, żentycy kefir i mleko zdrowia (ferment) preparowana sposobem Miecznikowa.

że wszystkim chorym na żołądek poleca się z reguły przeprowadzenie leczenia w Karlsbadzie. Nie zmniejszając w niczem znaczenia, jakie sobie Karlsbad zdobył w leczeniu chorób żołądka, trudno nie zauważyć, że przecież znaczna część chorych, wysyłanych z naszego kraju do Karlsbadu, mogłaby i w Krynicy leczyć się z równą właściwie korzyścią. Że tak jest istotnie, świadczą spostrzeżenia prof. Dra Dietla i spostrzeżenia w klinice lekarskiej prof. Dra E. Korczyńskiego, dokonane przez Piątkowskiego. Skuteczność więc wody krynickiej w chorobach żołądka jest rzeczą znaną i stwierdzoną naukowo. Jak z jednej strony, pisząc o Krynicy, było moim obowiązkiem o tem przypomnieć, tak z drugiej strony obowiązkiem jest tych Kolegów, którzy chorych wysyłają do zdrojowisk, wybierać z dwóch, lub więcej jednakowe przedstawiających dla chorego korzyści, zdrojowisko krajowe.

Za nowe wskazania do leczenia zdrojowo-kąpielowego w Krynicy uważać należy niektóre choroby serca i skazę moczanową. W pierwszych głównym czynnikiem leczniczym są kąpiele mineralne, które wpływają dodatnio na ułatwienie krążenia krwi i skrzepiają wybitnie mięsień

sercowy. Do leczenia tych chorób nadaje się również teren krynicki, a zaprowadzenie koniecznych urządzeń do leczenia terenowego już jest postanowione w najbliższej przyszłości. Co do skazy moczanowej, to w leczeniu jej, według Noordena, najlepszym środkiem okazały się sole wapniowe, które tak obficie występują w wodzie ze źródła głównego.

Spostrzeżenia i wyniki leczenia w Krynicy, tak w chorobach serca, jak i skazy moczanowej, pozwalają rokować uzasadnioną nadzieję, że i ten zakres wskazań znajdzie również obszerniejsze, niż dotąd zastosowanie.

Działanie środków leczniczych właściwych wspiera liczny szereg czynników pomocniczych. Do takich zaliczyć należy własności fizyczne uzdrowiska, wypływające z jego klimatu i wzniesienia ponad poziom morza. Wpływ tych czynników na ustrój zaznacza się na narządzie oddechania i krążenia, a zarazem stanowi silny bodziec dla narządów krwiotwórczych. Obok tego suchy grunt górski, znaczniejsze nasilenie promieni słonecznych, mniejsze wahanie ciepłoty powietrza, jego czystość i większa zawartość ozonu, niebo wreszcie pogodniesze, stwarzają warunki korzystne dla leczenia.



Dr. BOLESŁAW SKÓRCZEWSKI.

Historia powstania i rozwoju zakładu zdrojowo-kąpielowego w Krynicy.

Muszyna przed rokiem 1288 była już własnością biskupów Krakowskich, w tym bowiem roku zatwierdził Leszek Czarny, że Mironagus syn księcia Dzierżykraj „zeznał i przyznał“, iż jego dziadek Wison zapisał Muszynę biskupom krakowskim. W roku 1391 dnia 30 lipca wydał Władysław Jagiełło przywilej uznający biskupów krakowskich właścicielami rozległych dóbr muszyńskich z zamkiem Muszyną, Powroźnikiem, Tyliczem, Kunczową, Stankową Wołą, Krasnayedl, Mikową, Długilang, Ondziejową, Szczawnikiem, Łomnicą, Poruniem, Florinkową. W ich posiadaniu przetrwały te dobra do roku 1782, w którym zagarnął ich rząd austriacki i wcielił do dóbr funduszu religijnego.

Na północ od Muszyny a na zachód od Tylicza leży Krynica. Istniała ona jako wieś przed rokiem 1547, w tym roku bowiem biskup Samuel nadał tutaj sołtysostwo Dankowi z Tylicza. Nazwa wsi wskazuje, że źródło było dla tej okolicy zjawiskiem dominującym. Na jego zaś lecznicze znaczenie zwrócono uwagę dopiero w roku 1721 (Rzączyński), że „są to szczawy“ a w roku 1745 (II. wydanie), „które służą pijącym“.

Po zaborze dóbr muszyńskich przez Austryę między rokiem 1788 a 1795 kilkakrotnie przyjeżdżał radca górniczy Hacquet celem naukowych badań źródła krynickiego, a wyniki swych spostrzeżeń opisał w dziele p. t. „Neueste phisicalische Reisen in den Jahren 1788—1795 durch die dacsischen und sarmatischen Karpathen“ wydanem w Norymberdze w r. 1796. „U podnóża lesistej góry ze skał wy-

trykający źródło jest tak obfity, że wydaje na sekundę więcej niż półtora funta wody czystej i jasnej, bardzo smacznej, kwaskowato szczypiącej“, silne wywiera wrażenie na badającego, który kreśli :

„Pożądaniemby dla Galicyi było, żeby przy tym źródle zaprowadzono należyte urządzenia dla tych osób, któreby chciały wodę używać na miejscu. To jednak dotychczas się nie stało, bo od czasu jak tu byłem ostatnim razem, dopiero przed pół rokiem wybudowano mały domek. Oprócz



Krynica: Zakład dyetyczny Dra Skórczewskiego.

tego należałoby, aby na miejscu wyrabiano kamionki lub fiaski, aby wodę można wysyłać. Stolica kraju jest oddalona o 50 mil, skądby naczynia przysyłano do napełniania, a to kosztować będzie tyle, jakby się wodę z Bilina w Czechach sprowadzało. Należy się spodziewać, że w czasach spokojniejszych, niż obecne, zadość się uczyni i tej potrzebie na korzyść kraju“.

W tymże samym czasie, w roku 1793 komisarz cyrkularny Franciszek Stix von Saunbergen zakupił od właścicieli źródła krynickiego z przylegającymi gruntami, 4920 sążni

kwadr. za 204 zł. pol. a w roku 1800 odsprzedał je Zarządowi dóbr państwowych za 150 złr. „wraz ze znajdującymi się tam murami i budynkami“. Sąsiednie grunty i lasy należały już do dóbr państwowych jako, poprzednio dobra biskupie.

Od roku 1800 źródło krynickie jest własnością funduszu religijnego, ale rząd mało się nim zajmował. Przez 6 lat rządzi tu zawiadowca, bo pomimo rozpisanej licytacji dzierżawnej dopiero w roku 1805 zjawił się dzierżawca, w roku następnym drugi, potem trzeci dopiero w r. 1810 dzierżawi ją Kowiecki aż do 1820 r. To są najlepsze czasy zdrojowiska w pierwszym jego okresie: frekwencja przechodzi 500 osób, ilość wysłanych flaszek dochodzi 1900, dochody dochodzą 1800 złr. Na ten chwilowy rozwój wpły-

i porządek na miejscu i zdobywając opiekę Prof. Dr. Dietla i pozyskując przychylność prezydenta hr. Marcandina. Ten w roku 1855 badając sprawę na miejscu, poczynił wiele natychmiastowych zarządzeń oraz polecił, by w roku następnym wysłano komisję z Prof. Dr. Dietlem celem nakreślenia planu do dalszego rozwoju zdrojowiska.

Pod temi wpływami w ciągu 10 lat od upadku t. j. do roku 1858, szybko rozwijała się Krynica: frekwencja z 88 osób podnosi się do 830 osób, ilość wysłanej wody wzrasta z 296 flaszek na 11.100, a dochód z 486 złr. podnosi się na 9.175 złr.

W dalszym ciągu mądry plan nakreślony przez Prof. Dr. Dietla, jego ciągła, stała i troskliwa opieka nad zdro-



Krynica: Zakład dyetyczny Dra Skórczewskiego. (Ogród w parku).

nał Dr. Mikolasch nadlekarz pułku ks. Czartoryskiego, który z przedłożeniem smutnego stanu zdrojowiska dotarł do samego cesarza i zaraz potem zaczęto robić znaczne wkłady (44.655 złr.), a Prof. Dr. Schultas dokonał rozbioru chemicznego wody, nadto Dr. Franciszek Stirba de Stirbitz przez 18 lat (1813—1831) opiekuje się Krynica, jako lekarz zakładowy.

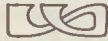
Po tym okresie rozwoju następuje okres wegetacji i powolnego upadku zdrojowiska które w roku 1848 ma zaledwie 88 gości, wysyłka wody spada do 296 flaszek, dochód wynosi zaledwie 486 złr., a wszystkie urządzenia z braku wkładów i opieki znajdują się w zupełnej ruinie. Koło tych ruin grupują się ludzie dobrej woli, z których każdy pracuje w swym zakresie, aby podnieść zdrojowisko z upadku i dać mu możliwość takiego rozwoju na jaki zasługuje. Zawiadowca Krynicy Neusser, prefekt muszyński Blatt potem Bielikiewicz, nadradca kameralny w Nowym Sączu Dominik Kasper działają wspólnymi siłami pod kierownictwem Dr. Żuławskiego, zaprowadzając możliwy ład

jowiskiem prowadzą je do jednolitego a znacznego rozwoju. Nie mało się też do tego przyczynił Dr. Michał Zieloniewski, lekarz zakładowy od roku 1857, który przez 31 lat usilnie a bez przerwy pracował dla dobra Krynicy. Po nim to stanowisko do dzisiaj zajmuje Dr. Leon Kopff.

Tak pomyślny rozwój Krynicy w znacznej części stąd pochodzi, że Prof. Dr. Dietl zdołał obudzić ogólne zafanie w byt zdrojowiska i tem samem nakłonić prywatne osoby, by wkładały swe kapitały w przedsiębiorstwa z nim związane. Te wkłady są znacznie większe niż wkłady rządu, albowiem w samym przedsiębiorstwie budowlanem znajduje się obecnie około 5 milionów koron kapitału osób prywatnych. Duże też kapitały mieszczą się w innych gałęziach przemysłu, jak peysonaty, restauracje, różnego rodzaju handel, rzemiosła itp.

Ważniejsze daty historyczne w rozwoju Krynicy: 1857. Rozbiór chemiczny wody źródła Głównego; 1859 zaprowadzenie kąpeli borowinowych; 1863 wybudowanie kaplicy; 1865 kupno źródła Słotwińskiego; 1868 rozbiór

chemiczny wody źródła Słotwińskiego; 1866 budowa łaźni mineralnych; 1876 budowa kolei do Muszyny; 1880 budowa łaźni borowinowych; 1882 budowa teatru; 1884 budowa zakładu wodoleczniczego; 1887 budowa kościoła rz. kat.; 1889 budowa domu zdrojowego oraz budowa i otwarcie zakładu dyetetycznego Dr. Skórczewskiego; 1894 wydzielenie Krynicy z zarządu dóbr państwowych a przydzielenie jej Namiestnictwu.



Krynica: Zakład dyetetyczny Dra Skórczewskiego.
(Ścieżka terenowa w parku).

Dr. STANISŁAW LEWICKI.

Kilka słów o Krynicy w porównaniu ze zdrojowiskami obcymi. Według wykładu w Tow. Lekarskim lwowskim 14 maja b. r.

Co roku tysiące naszej publiczności i to przeważnie publiczności zamożniejszej, tej, która może ponieść zna-

czniejszy wydatek na koszty podróży, wyjeżdża w celu szukania zdrowia do zdrojowisk obcych, często pruskich, a więc nam wrogich, odpłacając tam drogo to, co i u nas, w naszych zdrojowiskach, znaleźć może. Pomimo rozwinętej w tym kierunku od lat kilku agitacji, pomimo Lig przemysłowych, Związków turystycznych, Towarzystw balneologicznych i t. d. ciągle nam jeszcze imponuje zagranica, a przynajmniej się szczerze, często i my, lekarze, w tym kierunku błądzimy, wysyłając naszych chorych za granicę, podczas gdy mamy u nas, w domu, znakomite, wody, mogące, jak to zestawienia porównawcze wykazują, w zupełności zastąpić wszystkie prawie wody zagraniczne. Mówi się dużo o komforcie i urządzeniach leczniczych zagranicznych zdrojowisk, o lepszym składzie ich wód i większej zawartości składników leczniczych. Trudno zabierać głos w sprawie innych zdrojowisk galicyjskich, gdyż na tyle dokładnie ich nie znam, wiem jednak dobrze, że Krynica tak co do składu i skuteczności swoich wód, jak i co do swoich urządzeń balneotechnicznych, a w końcu i co do komfortu, w niczem zupełnie zdrojowiskom obcym, a przynajmniej równorzędnym z nią co do wskazań leczniczych, Francensbadowi i Elster, nie ustępuje, a nawet w wielu kierunkach je przewyższa. „Cudze chwalicie, swego nie znacie, sami nie wiecie, co posiadacie“. Te nieśmiertelne słowa naszego poety i w tym wypadku bardzo często dosłownie zastosować można. Potępia się nasze zdrojowiska, nie znając ich często zupełnie. To też planem mojego referatu jest dać krótki opis środków leczniczych Krynicy, porównać je, o ile sposobność się zdarzy, ze środkami zdrojowisk konkurencyjnych, Francensbadu i Elster, i wykazać, o ile wyżej lub i niżej od tych zdrojowisk stoimy.

Krynica leży o 11 km. oddalona od najbliższej stacji kolejowej, Muszyny. Stamtąd dojeżdża się powozami w przeciągu 5 kwadransy do samego zdrojowiska, Francensbad i Elster mają dworce kolejowe w samym środku zdrojowiska, a co więcej, są przystankami dla pociągów pospiesznych, a nawet ekspresów, idących od najważniejszych miast Europy. My niestety nie możemy się doprosić pociągów pospiesznych, pomimo ciągłych memoryałów w tej sprawie do ministerstwa kolei. Natomiast już w tym roku będzie rozpoczęta budowa kolei z Muszyny do Krynicy, tak, że już prawdopodobnie na przyszły rok, jeżeli nie przyjedziemy, to wyjedziemy z Krynicy samej koleją. Krynica leży w Karpatach, na wysokości 590 m. n. p. m., w dolinie rzeczki Krynicy, otoczonej zewsząd wysokimi do 860 m. górami, osłoniętej przez nie od północy, wschodu i zachodu, otwartej zaś na południe, w stronę Muszyny. Góry te, pokryte rozległymi lasami szpilkowymi, osłaniają Krynicy znakomicie od wiatrów zimnych z północy i wschodu. Po górach tych porobione wygodne ścieżki tworzą wspaniały park, któremu co do obszaru i pięknych widoków żaden park nie dorównuje.

Elster, leżące na wysokości 491 m. n. p. m., osłonięte jest przez góry, dochodzące do wysokości 689 m., tylko od wschodu i częściowo od północy. Francensbad leży na zupełnej równinie, 450 m. n. p. m., nie ma w pobliżu żadnych wyższych wzniesień. Okolica mało zalesiona, przeważnie lasami liściastymi, a co gorsze, błotnista i w następstwie malaryczna. Część południowo-zachodnia Francensbadu leży na pokładach borowiny, przesiąkniętych ob-

ficie wodą mnóstwa małych źródełek. Ponieważ borowina jest niczem innym jak tylko torfem, produktem rozkładu i gnicia roślin pod wpływem wilgoci i ciepła, a więc ostatecznie błotem, dlatego położenie Francensbadu na głębokich do 5 m. pokładach borowiny za korzystne chyba uważać nie można. Krynica więc przewyższa go znacznie, a również i Elster, wysokością swego położenia, klimatem górskim, czystością powietrza, suchością, łatwo przepuszczalnego gruntu, składającego się z warstw szutru i piaskowca karpackiego i znakomitem osłonięciem od wiatrów.

Głównym środkiem leczniczym Krynicy są jej źródła wody mineralnej. Tak w Krynicy jak i w jej okolicy jest tych źródeł mnóstwo. Z nich wszystkie wydatniejsze są ujęte i chemicznie zbadane, a jest ich pięć tj.: 1. Źródło Główne, szczawa wapniowo-żelazista, bardzo obfita w bezwodnik kwasu węglowego. 2. Źródło Słotwiński, szczawa sodowo-magnezyowo-żelazista, odległa od środka Krynicy o $1\frac{1}{2}$ km., obecnie zapomocą rurociągów do samego środka Krynicy sprowadzona, obfita również w bezwodnik. 3. Źródło Karola, lekka szczawa, zawierająca bardzo mało części stałych, a dość znaczną ilość bezwodnika kwasu węglowego, podobna więc do Gieshüblera. 4. i 5. Źródło Józefa i Źródło Jana, szczawy żelaziste, używane przeważnie tylko do kąpiel. Do picia używane bywają głównie dwa pierwsze źródła, Źródło główne i Słotwiński, z których pierwszy zawiera na 1000 gr. wody 0.029 węglanu żelazowego, drugi zaś tegoż składnika 0.0134. Woda z najczęściej używanego Francensquelle w Francensbadzie zawiera 0.030 węglanu żelaza, a więc ilość zupełnie tą samą, jak w Krynicy woda ze Źródła Głównego. Moritzquelle zaś w Elster zawiera go więcej, bo 0.09 na litr wody. Musimy więc przyznać wyższość pod tym względem zdrojowisku Elster, chociaż dałoby się jeszcze długo dyskutować nad tem, czy to jest wyższość, czy ta wyższa ilość żelaza jest korzystną i konieczną potrzebną dla leczenia przede wszystkim anemii wszelkiego rodzaju, bowiem wystarczają na to najzupełniej miligramy żelaza. Natomiast Krynica może się śmiało pochwalić inną zaletą, ważniejszą tak ze względu na wewnętrzne podawanie, jak i ze względu na kąpiele, a mianowicie bardzo znaczną ilością wolnego bezwodnika kwasu węglowego. Źródło Główne zawiera go 1813 cm^3 na litr wody, Źródło Słotwiński, po świeżem ujęciu, według najnowszych badań prof. Marchlewskiego, 1500 cm^3 , Francensquelle zawiera go tylko 1462 cm^3 , Elster stoi pod tym względem znacznie niżej, bo najobfitsze w bezwodnik węglowy Marienquelle zawiera go tylko 1371 cm^3 , Moritzquelle zaś jeszcze mniej, bo tylko 1266 cm^3 . Z innych zdrojowisk żelazistych zawiera go Schwalbach (1570), St. Moritz (1600) i Tarasp (1585). Inne zdrojowiska zagraniczne zawierają go wszystkie mniej. Obok picia wody podaje się w Krynicy mleko, kefir, mleko laktobacillinowe, żentycę i inne środki odżywcze. Kąpiele krynickie, najważniejszy czynnik leczniczy w Krynicy, zawierają zupełnie naturalny, z wody krynickiej w samej wannie wydzielający się bezwodnik kwasu węglowego. Elster tem pochwalić się nie może. W Elster, z powodu małej obfitości jego wód w bezwodnik, dodaje się sztucznie, metodą Kellera. Nie wchodzi to w zakres mojego referatu roztrząsać, czy wody sztucznie stworzone mogą zastąpić wody naturalne. Doświadczenie jednak nas uczy, że w wodach naturalnych znajdują się jakieś czynniki,

bliżej dotychczas może nie zbadane, a które stanowczo nie dadzą się zastąpić przez sztuczne dodanie czy to składników, czy to bezwodnika.

Wodę mineralną ogrzewa się w samej już wannie, podobnie zresztą jak w Francensbadzie i w Elster, zapomocą metody Szwarca, t. z. zapomocą pary, krążącej w przestrzeni wolnej pod dnem wanny. Metoda ta jest dziś uznana za najlepszą, a chociaż ma swoje wady, bo możliwość podgrzewania wanny w razie niedokładnego zamknięcia wentyla, uszkodzenia go, lub dostania się piasku pomiędzy łożysko wentyla, a czop, w braku innej, lepszej, musi na razie pozostać. Zresztą, jak zaznaczyłem, niczem pod tym względem nie różni się Krynica od Francensbadu i Elster. Natomiast jest inny brak w Krynicy bardzo ważny



Krynica: Źródło w Słotwinach.

i bardzo trudny do naprawienia, a mianowicie brak odpowiedniej ilości łaźni. Brak ten pochodzi stąd, że dziś cała poprostu ilość wody, jaką Krynica rozporządzać może, jest zużywaną do kąpiel. Dziś wszystkie wydatniejsze źródła krynickie, leżące w obrębie Krynicy, są ujęte i rurociągami do łaźniek wprowadzone, tak, że w tym stanie, jak dziś, łaźniek nowych budować nie można, gdyż nie będzie do nich wody. Stądto pochodzą utyskiwania publiczności w pełnym sezonie na brak kąpiel w Krynicy, na ścisk przy kasach i trudność dostania kąpiel. Utyskiwania zupełnie słuszne, chociaż w ostatnich czasach wiele się poprawiło przez zaprowadzenie biletów abonamentowych. Na to na razie rada jedyną wysłać chorych na sezon pierwszy i trzeci, które i z innych względów lepiej do leczenia się nadają, a w tym czasie o kąpiele łatwo bez żadnych trudności i każdej chwili dostać je można. Przyszłość zaś Krynicy leży w poszukiwaniach za nowymi źródłami, w głębi ziemi, przez tak zwane głębokie wiercenia, które, o ile wiadomo, są już w planie najbliższych inwestycji w Krynicy. Jak wszyscy znawcy-geolodzy twierdzą, woda w głębi ziemi, czy podobna do krynickiej, czy może o innym składzie, znaleźć się musi.

Wszelkie pogłoski o rozpuszczaniu kąpiel w pełnym sezonie zapomocą wody zwykłej, są zupełnie bezpodstawne.

Łażni mineralne są urządzone z komfortem, mogącym zadowolnić najwybredniejszą publiczność. Głównym czynnikiem działającym jest tu obok ciepłoty bezwodnik kwasu węglowego, który wydzielając się równomiernie

w postaci drobnych baniek z wody, drażni zakończenia nerwowe skóry, powoduje w ten sposób rozszerzenie naczyń włosowatych skóry, przez to ułatwienie krążenia i lepsze odżywienie skóry, zwolnienie oddechu, zwolnienie czynności serca i silniejsze napięcie tętna. Dawne pojęcia o przedostawaniu się żelaza przez skórę dziś już chyba zupełnie upadły. Wskazania do stosowania kąpeli mineralnych są bardzo rozległe, począwszy od wszelkiego rodzaju anemii i zmian w składzie krwi, aż do znakomitego działania przy skompenzowanych wadach serca. Do leczenia chorób serca jest jeszcze u nas bardzo pięknie urządzona ścieżka do leczyń terenowych Neztla, 1460 m. Długa, o stałym, 7, 8 i 10‰, wynoszącym wzniesieniu, na której co 50 m. znajdują się ławki numerowane. Nadmienić również wypada, że i siłę kąpeli można stopniować przez stosowanie kąpeli z rozmaitych źródeł o rozmaitej zawartości bezwodnika. Krynica nadaje się z powodu swojego terenu znacznie lepiej od wszystkich zdrojowisk, a w każdym razie od Francensbadu, do leczenia chorób serca, to też zastęp chorych sercowo, przysyłanych do Krynicy i wyjeżdżających stąd ze znakomitą poprawą z roku na rok się zwiększa.

W Krynicy wydaje się również kąpiele z suchego gazu, t. z. z gazu, zbieranego nad źródłem zapomocą odpowiedniego lejka i wprowadzonego następnie do wanny bez wody. Działanie jego jest silnie drażniące skórę, a poleca się te kąpiele w chorobach czynnościowych nerwowych i niektórych skórnych.

Dalszym czynnikiem leczniczym w Krynicy są kąpiele i okłady z borowiny. Borowina krynicka podobnie jak Francensbadzka, jest torfem, wytrawionym przez szczawę żelazistą, rozlewającą się obficie po całej przestrzeni pokładów borowiny, leżących jednak w przeciwieństwie do Francensbadu, o kilka kilometrów od Krynicy, w okolicy zupełnie niezamieszkałej. Do kąpeli używa się jej dopiero po dłuższym leżeniu na powietrzu, podobnie zresztą, jak w innych zdrojowiskach, przez co jej części składowe ulegają utlenieniu i stają się w wodzie rozpuszczalne. Przy tym procesie wytwarzają się lotne kwasy organiczne, skórę silnie drażniące, jak kwas mrówczany, octowy i t. d. Jeżeli borowinę krynicką porównamy co do ilości części rozpuszczalnych z borowinami zagranicznymi, a mianowicie:

borowina krynicka	107·6 ⁰ / ₁₀₀
„ francensbadzka	34·2 „
„ marienbadzka	28·2 „
„ elsterska	41·2 „

to widzimy, że borowina krynicka pod tym względem znakomicie inne przewyższa. Podobnie przewyższa ona te same gatunki co do zawartości związków żelaza, a mianowicie:

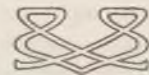
borowina krynicka	9·468 ⁰ / ₁₀₀
„ francensbadzka	3·8 „
„ marienbadzka	7·7 „
„ elsterska	5·7 „

Czynnikami działającymi w kąpeli borowinowej są ciepłota kąpeli, która, wobec punktu technicznie obojętnej kąpeli borowinowej, leżącego wyżej, może być bardzo znaczną (30—32 i 33° R.), masa kąpeli, działająca na sposób masażu, wywiązujące się lotne kwasy i olejki eteryczne i wreszcie drażniące skórę rozpuszczalne sole. Kąpiele borowinowe daje się w Krynicy w trzech gęsto-

ściach, zależne od ilości dolanej wody, odpowiednio do wskazań i odporności chorego, a podaje się je rzadko codziennie, gdyż kąpiel ta męczy, zwykle co drugi lub trzeci dzień, zmieniając je z kąpielami mineralnymi lub dniami zupełnej przerwy. Oprócz tego stosuje się miejscowo okłady z borowiny, działające jak kataplazmy silnie drażniące skórę. Borowiny mamy w Krynicy dostateczną ilość, niestety łaźienki nie mają tego komfortu, co łaźienki mineralne. To też w planie inwestycyjnym najbliższych lat dla Krynicy jest objętą budowa nowych łaźienek borowinowych, urządzonych według najnowszych wymagań sztuki balneologicznej, połączonych z nowym zakładem wodoleczniczym, który również wymaga lepszego komfortu. Plany są już gotowe, pieniądze również rząd wyznaczył, jest więc wszelka nadzieja, że w przeciągu kilku najbliższych lat i pod tym względem nie damy się zakasować obcym zdrojowiskom. Wskazaniem do stosowania kąpeli borowinowych są przede wszystkim wszelkie cierpienia, połączone z tworzeniem się wypociny, a więc złogi wysiękowe w stawach, błonach surowicznych, w obrzękach okołostnej, w całym szeregu chorób kobiecych, jak katar błony śluzowej macicy i obrzęk macicy, w obrzękach tkanki obok i około macicznej, około jajnikowej i t. d. Dalej stosujemy te kąpiele, jeżeli chodzi o poprawę odżywienia jakiegoś organu, o przekrwienie go, a więc znowu z chorób kobiecych, brak miesiączki, niedorozwój macicy, niepłodność. Wreszcie łagodzą one zakomicie wszelkie bóle, reumatyczne czy nerwowe.

Wreszcie stosuje się w Krynicy kąpiele elektryczne, słoneczne i gimnastykę leczniczą, prowadzoną przez wyszkolonego kierownika.

Krynica posiada wodociąg wody słodkiej. Odpadki usuwa się metodą dołów kloacynnych, skąd wywozi się je w beczkach Talarda. Dom izolacyjny jest przeznaczony dla chorych zakaźnych, w celu zapobieżenia rozwleczenia zarazy. W zeszłym roku dom ten był przez cały sezon zupełnie pusty, gdyż ani jeden przypadek choroby zakaźnej w Krynicy się nie pojawił. Widzimy więc, że i urządzenia sanitarne Krynicy nie muszą być tak złe, skoro w zeszłym sezonie nie pojawił się ani jeden przypadek choroby zakaźnej. Epidemia tyfusu, rozdmuchana do olbrzymich rozmiarów dzięki prasie, przede wszystkim naturalnie niemieckiej, przed 2 laty, powstała jedynie tylko z powodu używania wody z zamkniętego przez fizyka źródła, a ograniczyła się do 5 przypadków. Po zasypaniu źródła tyfus zniknął zupełnie, cały drugi i trzeci sezon przeszedł bez jednego wypadku. Nie twierdzą, aby Krynica nie miała swoich błędów i nawet dużych braków, nie twierdzą, jakoby w Krynicy były już dziś idealne stosunki i nic już do zrobienia nie pozostawało. Twierdzą jednak stanowczo, że braki te nie są tego rodzaju, aby Krynica już dziś nie mogła zastąpić zdrojowisk obcych, braki te dadzą się usunąć i najprawdopodobniej w najbliższym czasie usunięte zostaną, a wtedy nie tylko nie powinna nasza publiczność do zdrojowisk obcych wyjeżdżać, ale przeciwnie, obcy powinni do nas przyjeżdżać!



Wiadomości bieżące.

Poługa. W celu przyciągnięcia większej liczby kuracyszów do jedyne go polskiego nadmorskiego uzdrowiska Poługi, zarząd wprowadza w r. b. szereg ulepszeń, zmierzających do podniesienia tej pięknej miejscowości kuracyjnej.

Przedewszystkiem przystąpiono do urządzenia studni artezyjskiej przed kurhauzem, dzięki czemu Poługa otrzyma zdrową i smaczną wodę. Kurhauz posiada już udoskonaloną kanalizację, która rozszerzana jest obecnie na wille zakładowe „Zbyszka“ i „Danusi“.

W centrum zdrojowiska, przy zbiegu ulic Kiejstuta i Memelskiej, założono sklep spożywczy, dotychczas bowiem kuracjusze, mieszkający nad morzem, musieli kupować wszystko w miasteczku.

Poza tem Poługa zyskała bardzo znanego lekarza zakładowego w osobie dra Stefana Hubickiego z Warszawy, który zamierza wprowadzić różne reformy, a pierwszym jego krokiem na tem polu jest lustracja wszystkich mieszkań, z których tylko odnowione gruntownie, zdezynfekowane, uznane za zdrowotne, pomieszczone będą w wykazie mieszkań w biurze zarządu. Jednocześnie zakład zaprowadza stację meteorologiczną.

Komunikacja samochodowa zostaje również ulepszona: kurlandzkie Towarzystwo samochodowe dokupiło jeszcze dwa samochody, dzięki czemu stała komunikacja z Poługą ma być najzupełniej zapewniona.

Krynica. Otwarcie sezonu kąpielowego. Dnia 15 maja został otwarty sezon kąpielowy w Krynicy. Na intencję szczęśliwego sezonu odprawił w niedzielę dnia 16 b. m. miejscowy ekspozyt Wiel. ksiądz Stanisław Szablowski i gr.-kat. proboszcz Wiel. ksiądz Gabriel Hnatyszak nabożeństwo w tutejszym kościele i cerkwi w obecności reprezentantów miejscowych władz rządowych i autonomicznych, działwy szkolnej, miejscowych stowarzyszeń i licznie zebranej publiczności.

Łazienki mineralne, borowinowe i zakład hydropatyczny zostały oddane dnia 10 b. m. do użytku gości kąpielowych.

Meldowanie obcych. C. k. Inspektorat polityczny w Krynicy przypomina pp. właścicielom domów w Krynicy i Słotwinach obowiązek meldowania obcych i służby najdalej do 24 godzin zapomocą kart meldunkowych w biurze meldunkowym w Łazienkach mineralnych, gdzie można otrzymać potrzebne druki.

Komisya sanitarno-policyjna urzędowała w Krynicy w dniach 10 i 11 b. m. przy współudziale c. k. Inspektora sanitarnego krajowego Dra Kaliksta Krzyżanowskiego, lekarza powiatowego Dra Filewicza, lekarza gminnego Dra Kmietowicza, Naczelnika gminy, Przełożonego Obszaru dworskiego i Naczelnika straży ogniowej.

C. k. Inspektorat polityczny. C. k. Namiestnictwo poruczyło c. k. sekretarzowi Namiestnictwa i Zarządcy zdrojowemu p. Adamowi Grabowskiemu funkcyę Inspektora politycznego w Krynicy, tudzież dało delegacyę do załatwiania w imieniu c. k. Starostwa w obrębie c. k. Zakładu zdrojowego spraw policyi bezpieczeństwa i policyi obcych.

Nadto został na czas sezonu kąpielowego ekspono-

wany w Zakładzie zdrojowym jeden z żandarmów miejscowego posterunku i agent policyjny.

Krajowy Inspektor sanitarny. Dr Kalikst Krzyżanowski bawił w Krynicy od 10 do 20 b. m. celem wzięcia udziału w Komisji sanitarnej i poinformowania się o potrzebach zdrojowiska.

Zamykanie szynków. Przypomina się pp. właścicielom restauracji i szynków, aby przestrzegali godzin policyjnych i zamykali lokale swe bezwarunkowo o godzinie 10 wieczorem. Przekraczający ten nakaz będą surowo karani.

JEkscelencya Pan Namiestnik Dr Michał Bobrzyński przyjechał niespodziewanie do Krynicy 26 maja b. r. w towarzystwie c. k. sekretarza Namiestnictwa Dra Władysława Lubicz-Wróblewskiego i zwiedził zdrojowisko nasze, wszystkie budynki i urządzenia łaźniowe, informując się o wszystkim jak najdokładniej. Żądanych informacji udzielał mu c. k. Radca Dworu Dr Józef Merunowicz, krajowy referent sanitarny i referent spraw krynickich, zarządca zdrojowy Grabowski i lekarz zakładowy Dr Koppf. Po południu przyjął JE. Pan Namiestnik deputacyę obywateli krynickich, która mu wręczyła memoryał o potrzebach naszego zdrojowiska.

Muzyka zdrojowa w całym komplecie 19 członków koncertuje począwszy od godz. 8 do 10 i po południu od 5 do 7 na deptaku, pod osobistym kierownictwem dyrektora Adama Wrońskiego.

Teatr lwowski pod dyrekcją Ludwika Hellera będzie dawał przez dwa miesiące przedstawienia dramatu i komedyi w Krynicy, począwszy od 6 lipca b. r.

Wycieczkę do parku Słotwińskiego urządziła tutejsza straż ochotnicza w niedzielę dnia 12 maja. W zabawie wzięło udział wiele gości kąpielowych. Ochocha zabawa połączona z tańcami, przeciągła się do późnego wieczora.

Koncerta urządzone 3 razy tygodniowo w sali restauracyjnej wieczorem, są wielką atrakcyą. Program koncertu składa się zawsze z najnowszych utworów muzycznych, a wykonanie pod batutą ulubionego naszego dyrektora Wrońskiego, zasługuje na pełne uznanie.

Inżynier Libański wygłosił w sobotę dnia 26 maja w wielkiej sali balowej domu zdrojowego prelekcycę o „Tajemnicach wnętrza skorupy ziemi“, z obrazami świetlnymi. Czysty dochód przeznaczył szanowny Prelegent na „Dar grunwaldzki“.

Pierwszy reunion odbył się 20 czerwca w wielkiej sali balowej. Wstęp od osoby 1 kor. Galerya zamknięta.

Przedstawienie amatorskie urządziły panienki, należące do t. zw. „Kolonii“ w Krynicy w teatrze dnia 24 czerwca. Oprócz dwóch sztuk scenicznych przez nie przedstawionych, w produkcji wzięły udział: p. S., znana śpiewaczka operowa i p. Z., jeden z najlepszych artystów sceny lwowskiej. Sukces materyalny duży.

Pierwsze posiedzenie Komisji zdrojowej odbyło się dnia 14 czerwca pod przewodnictwem c. k. starosty nowosądeckiego M. Strzelbickiego. Po wyborze zastępcy i przewodniczącego w osobie c. k. sekretarza Namiestnictwa i zarządcy zdrojowego A. Grabowskiego i dwóch asesorów zatwierdziła Komisya zawarty z dyrekcją teatru lwowskiego kontrakt, mocą którego zobowiązał się teatr lwowski dawać codziennie począwszy od 7 lipca aż do ostatnich dni sierpnia przedstawienia dramatu i komedyi.

Następnie przyjęła Komisja zdrojowa sprawdzony przez inżyniera elektrowni krakowskiej p. Woszczyńskiego rachunek firmy F. Lord w Krakowie za instalację oświetlenia elektrycznego na deptaku i w teatrze i za instalowanie baterii akumulatorów, ustalając za obopólną zgodą pretensje wyżej wymienionej firmy na łączną kwotę 50.409 K 88 h. Do kwoty tej będą jeszcze wliczone koszty urządzenia oświetlenia nowego lampami żarowymi. Dotyczące roboty są już na ukończeniu, tak, że po ich wykonaniu zniknie w Krynicy oświetlenie naftowe ulic.

Dalej przyjęła Komisja zdrojowa do obsługi maszyny parowej i przyrządów, służący do wytwarzania prądu oświetlenia elektrycznego elektromontera i palacza; pierwszego z płacą miesięczną 150 K, drugiego 90 K.

Jedną z ważniejszych uchwał Komisji było także uchwalenie zmian w dotychczasowym statucie, które okazały się konieczne z powodu wejścia w życie nowej ustawy zdrojowej z 11 października 1908 r. Nr. 132 druk.

Kąpieli mineralnych wydano do 15 czerwca 6098, borowinowych 1676. W porównaniu z rokiem 1907 — wydano kąpeli mineralnych o 542, borowinowych o 54 więcej.

Bilety abonamentowe dla kąpeli mineralnych i borowinowych I i II kl. na dłuższy przeciąg czasu sprzedaje osobna kasa w gmachu łaźni mineralnych.

Szafy do grzania bielizny kąpielowej parą umieszczono w łaźniach mineralnych dla wygody kąpiącej się publiczności. Za ogrzewanie bielizny nie pobiera się osobnej zapłaty.

Omnibus automobilowy kursuje od 1 czerwca między stacją kolejową a zakładem zdrojowym.

Cena jazdy wynosi w I kl. 2 K, w II kl. 1 K 30 od osoby — dzieci płacą połowę.

Przedsiębiorstwo to krajowe zasługuje na poparcie publiczności.

Uroczystość Bożego Ciała obchodzono w Krynicy niezwykle uroczysto. Po nabożeństwie celebrowanem przez miejscowego proboszcza Wiel. ks. Kanonika Szablowskiego, obeszła procesja 4 ołtarze, urządzone na domach właścicieli will w Krynicy, kończąc swój pochód przy ołtarzu umieszczonym przy zdroju głównym. Podczas procesji przygrywała muzyka zdrojowa.

Zakład dyetetyczny Dra Skórczewskiego. Kierownikiem Zakładu jest Dr. Bolesław Skórczewski a Zakład prowadzi Dr. Emanuel Zarzycki (stałe w Zakładzie od lat 12.) i Dr. Witold Skórczewski (syn).

Chorym przebywającym w Zakładzie nie jest jednak wzbronionem leczenie się u innego lekarza, który w razie potrzeby porozumiewa się z lekarzem miejscowym.

Prócz właściwego leczenia dyetetycznego prowadzą chorzy kurację zdrojowo-kąpielową, korzystając z wszystkich środków stojących do rozporządzenia w Krynicy.

Zakład posiada własną pracownię lekarską, tak że wszelkie rozbiory chemiczne i mikroskopowe uskutecznią się na miejscu.

Lubo Zakład głównie oparł się o zasadę należytego odżywiania chorych, to w swem założeniu i prowadzeniu nie pominął i nie pomija żadnego szczegółu doniosłej w leczeniu chorób przewłocznnych higieny we wszystkich jej kierunkach. To uwzględniano przy budowie domu, przy zakładaniu ogrodów, a następnie w utrzymaniu możliwie największej czystości, cisy i bezwzględnej spokoju.

Frekwencja w Krynicy. Od 15 maja do 16 czerwca ogólna ilość będących w tym czasie w Krynicy osób wynosi 1927. Z listy gości kuracyjnych wymienić można wiele osób z obywatelstwa i kilka przedstawicieli naszej rodowej arystokracji, jak Ksawerowa hr. Zamoyska, ks. Lubomirska, hr. Żółtowska i inne.

Bezpieczeństwo w „badach“. Berliński „Lokalanzeiger“ pisze p. t. „Napady rabunkowe w miejscach kuracyjnych“.

Przed kilku dniami zwiedzający górę Broeken w Harzu dyrektor zakładu elektrycznego, Fridrich, stał się ofiarą zamachu rabunkowego i dotychczas nie udało się stwierdzić osobistości rozbójnika. O podobnym zdarzeniu donoszą obecnie z Kołobrzega, gdzie do kupca Adolfa Hoehlego dało jakieś nieznanne indywiduum kilka strażów rewolwerowych w pobliżu lasku miejskiego. Jedna kula utkwiała w ramieniu, druga w głowie, trzecia chybiła. Gdy na odgłos strażów naddbiegło z pomocą kilku kuracuszów, opryszek uciekł i zniknął w gęstwinie lasu. Policja poszukuje go napróżno. Rabuś chciał widocznie ograbić swoją ofiarę, która dotychczas jeszcze nie umarła i prawdopodobnie wyliże się z ran otrzymanych. Polecamy te wiadomości szczególnej uwadze publiczności polskiej, która znowu zaczyna okazywać skłonność do złamania tak pomyślnie rozpoczętego w roku ubiegłym bojkotu badań niemieckich.

Do **Krynicy** przybyło od 15-go maja do 16 czerwca br. rodzin 1259, osób 1927.

Do **Rymanowa** przybyło od 10 do 20 czerwca br.
drużyn 70, osób 173
z poprzednim „ 205, „ 435

Razem drużyn 275, osób 608

Do **Rabki** przybyło od 20 maja do 13 czerwca br. rodzin 177, osób 509.

Do **Truskawca** przybyło od 15 maja do 16 czerwca br. drużyn 679 — osób 954.

Redaktor odpowiedzialny:
Dr. Jan Frączkiewicz.

