

PRZEGLĄD ZDROJOWO-KĄPIELOWY

i

Przewodnik turystyczny

ORGAN I WŁASNOŚĆ POLSKIEGO TOWARZYSTWA BALNEOLOGICZNEGO.

Czasopismo ilustrowane. — Wychodzi od 15-go kwietnia do 1-go października

pod redakcją

Dra Jana Frączkiewicza, Dra Zenona Pelczara, Dra Zygmunta Wąsowicza
i Dra Józefa Zanietowskiego.

Redakcja:
Kraków, Jabłonow-
skich 2. Tel. 2016/VIII.

Administracja:
Kraków, Rynek 34.
Telefon 785.

Prenumeratę przyjmują
księgarnie i Zarządy
zdrojowe.

Warunki prenumeraty z przesyłką pocztową:

Rocznie w Austrii w Niemczech w Król. Pol. i Rosyi.
6 K — h. 6 Mk — fen. 3 Rb — kop.

„Przegląd zdrojowo-kąpielowy“ znajduje się w pociągach osobowych i pospiesznych oraz we wszystkich kawiarniach, cukierniach, hotelach i restauracjach. P. T. Lekarzom w Galicyi, W. Ks. Poznańskim i Królestwie Polskiem Przegląd rozsyła się bezpłatnie.

Ceny ogłoszeń:

Ogłoszenia za 1 wiersz petitowy lub jego miejsce 40 h. Nadesłane za wiersz garmondu lub jego miejsce 1 kor.

Ogłoszenia prócz Administracji przyjmuje R. Mosse i Haassenstein w Wiedniu.

TREŚĆ: *Dr. Józef Żychoń:* O Zakopanem. — Sanatorium dla chorych piersiowych w Zakopanem, pod kierunkiem Dra Kazimierza Dłuskiego. — Przewodnik Zakopiański. — Zakład leczniczy Dra Chramca. — *Dr. Leon Kopff:* O zachowaniu się dyjetycznym w czasie leczenia zdrojowego. — Z Połągi.

Numer Zakopiański.

Popierajmy polskie zdrojowiska i uzdrowiska!

I. Solanki:

- a) **pojedyncze:**
Birsztany, Druskieniki, Rymanów (zdr. Klaudyi).
- b) **jodowo-bromowe:**
Ciechocinek, Iwonicz, Rabka, Rymanów (źródł Celestyny i Tytusa).
- c) **litowe:**
Rabka, Iwonicz, Rymanów.
- d) **żoły (zgęszczone):**
Ciechocinek, Rabka, Truskawiec.

II. Wody gorzkie:

Morszyn.

III. Wody siarczane:

Busko, Krzeszowice, Lubień, Niemirów, Solec, Swoszowice, Truskawiec.

IV. Szczawy

- a) **alkaliczne:**
Głębokie.

b) **alkaliczno-słone:**

Krościenko n. Dunajcem, Szczawnica, Wysowa.

c) **wapniowe:**

Druzbaki, Nałęczów.

d) **żelaziste:**

Krynica, Nałęczów, Sławinek, Szczawnica, Wysowa, Żegiestów.

V. Cieplice:

Jaszczurówka koło Zakopanego.

VI. Kąpiele morskie:

Połąga.

VII. Uzdrowiska i stacje klimatyczne:

a) **górskie i podgórskie:**

Bystra, Delatyn, Dora, Jaremcze, Jaworze, Kosów, Ojców, Ustroń, Wisła, Worochta, Zakopane, Zawoja.

b) **nizinne:**

Czarniecka Góra, Grodzisk, Otwock, Sassów Sławuta.

W interesie własnego zdrowia powinien każdy żądać wszędzie tylko

Tutek cygaretowych

z fabryki RUDOLFA HERLICZKI w Krakowie.

Ostrzega się przed licznymi naśladownictwami! — Wzory i cenniki wysyła fabryka darmo i opłatnie.

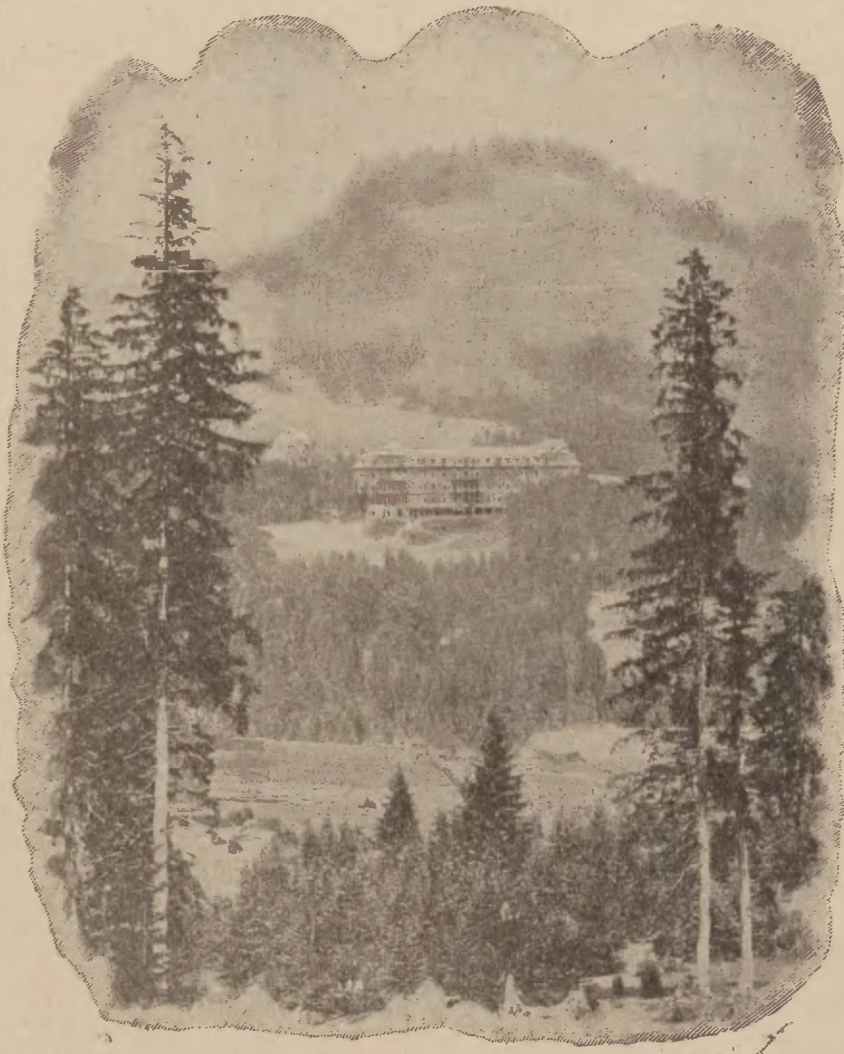
DR. JÓZEF ŻYCHOŃ,
Iekarz stacyi Klimatycznej w Zakopanem.

O ZAKOPANEM.

Dziesiąty rok mieszkam w Zakopanem i dziesiąty rok słyszę skargi, że sezony nasze coraz gorsze, że stonki coraz gorsze, że drożyzna coraz większa, a tymcza-

gór olbrzymich, które nie takie burze i wichry i zmiany przetrwały...

Troskliwie spogląda Gewont na werandujących, a zawsze w niego wpatrzonych, cierpliwie znosi deptanie turystów, pozuje kokieteryjnie wielkim i małym malarzom, pobłażliwie pozwala w siebie celować setkom dziennie aparatów fotograficznych. Czasem jednak dmuchnie przez swą szyję wiatrem halnym i spędzi leżących na werandach, czasem obruszy się i zrzuci ze siebie nieopatrznego turystę,



Zakopane: Sanatorium Dra Dłuskiego: Widok ogólny.

sem przy stale wzrastającej liczbie domów, brak mieszkań zawsze latem, brak miejsca w pensjonatach, brak krzeseł w restauracjach, a liczba gości, notowana przez Biuro Komisji klimatycznej, stale wzrasta. Mówią i piszą o Zakopanem na najrozmaitsze sposoby i słusznie i niesłusznie, i źle i dobrze, to zachęcając do odwiedzania go jak najliczniej, to wytykając jego braki, najczęściej bez znajomości rzeczy i miejscowych stosunków i warunków, a ono roznasta się stale i spokojnie, nie wiele robiąc sobie i z pochwał i z zarzutów i nagany, jakby za przykładem tych

czasem okryje się jak płaszczem chmurami i odpoczywa od nużącego pozowania. Wszystko to dzieje się tylko czasem, a przecież darować mu tego nie mogą i, jak to zawsze w świecie bywa, podczas wiatru halnego zapomina się o trwałej pogodzie, która dopiero co była i zaraz powróci, po nieszczęśliwym wypadku, ostrzega się przed wycieczkami, przy chmurnem niebie narzeka się na nudy i brak widoków. Było tak, jest i będzie, bo tylko zagranicą wolno deszczowi w uzdrowisku padać; najniższa u nas opłata klimatyczna dla naszych gości jest za wysoką, najmniejszy



© ZDZISŁAW
ZDANOWICZ

w Krakowie, Sławkowska 3
Hotel Saski

☞ poleca: Kapelusze, Cyflnary
P. & C. Habiga, Scotta i inne,
Bieliznę męską, Krawaty, Rę-
kawiczki, Płaszczce, Peleryny
gumowe nieprzemakalne,
Kufry, Torby, Paski, Plaidy,
Necesyry.

brak i niedogodność, podnosi się do potęgi. Zapewne braków tych i niedogodności sporo, ale przecież Zakopane, jako uzdrowisko, istnieje dopiero rok dwudziesty czwarty, więc niepodobieństwem było zmienić w tak krótkim czasie małą wioskę góralską w światową stycę klimatyczną. Ponieważ pracujemy wytrwale i celu świadomi, to znosimy spokojnie te wszystkie zarzuty i wierzymy, że Zakopane nasze w rozwoju się nie zatrzyma, ale będzie postępowało i zajmie należne mu miejsce między pierwszymi uzdrowiskami świata. Uwzględniając biedę naszą i pewien brak naturalny przygotowania czynników miejscowych do zupełnego spełnienia tak wielkiego zadania, stwierdzić przecież musimy, że Zakopane z roku na rok zmienia się i postępuje. I zjeżdżają do nas goście coraz liczniejsi, ze stron coraz dalszych i bez uprzedzeń uznać muszą nie tylko nasze dobre chęci, ale i ślady naszej pracy.

drugim nie przeszkadzają, mieszcząc się wygodnie zdala od siebie i obok siebie na ogromnej przestrzeni, blisko 40 klm.². Poza to wyrobił się pewien podział naturalny na sezon letni i sezon zimowy, a właściwie jest Zakopane przez rok cały doskonałą stycą klimatyczną i turystyczną. Rzeczą poważnej i gruntownej pracy jest udowodnić tu twierdzenie, uznane już zresztą częściowo i teoretycznie i praktycznie, i rozgłosić je szeroko, by przekonać przedewszystkiem tych lekarzy, którzy Zakopanego nie znając, lub znając je zaledwie z kilkudniowego tutaj pobytu, decydują tak często o szkodliwości naszego klimatu w pewnych miesiącach, i to mylne przekonanie wpajają w swoich pacjentów. Zanadto wogóle ufa Zakopane swym przyrodzonym siłom i za mało rozgłasza swoje zalety, a próby reklamy rzetelnej przedsięwzięliśmy dopiero w ostatnich czasach. Na to, jak i na wiele innych spraw niezbędnych



Zakopane: Widok na góry z Sanatorium Dra Dłuskiego.

A chociaż niezupełnie zgadzamy się wszyscy na kierunek, jaki przyszłości Zakopanego wytyczyć należy, to przecież niezgoda ta tyczy się tylko szczegółów, na ogół bowiem, w imię wolności osobistej i praw różnych uznano, że może każdy przyjechać do Zakopanego, komu się podoba, czy to dla leczenia się, czy też dla rozrywki. Mimo, że uznano Zakopane urzędownie uzdrowiskiem, nie chciano dawnej przyznawać się do tego, że w uzdrowisku tem mamy chorych, a tem mniej, że większość ich stanowią chorzy na płuca, jakby to ujmę nam przynosić miało. Wybudowanie wzorowego sanatorium Dra Dłuskiego zakończyło i wyrównało te sprzeczności zapatrywań, gdyż pokazało się, że chorzy płučni stanowią o przyszłości Zakopanego, nie przeszkadzając zupełnie gromadzić się tu turystom i szukającym wypoczynku i zwolennikom zimowych sportów. W ten sposób pogodziło się wszystkich, bo jedni

dla rozwoju uzdrowiska, brak funduszków, a często i brak zrozumienia ich konieczności przez czynniki i władze miejscowe. Winien temu w znacznym stopniu dwoisty ustrój naszego uzdrowiska, które jest niby całością samoistną, a właściwie częścią dużej gminy. Nie można się dziwić gazdzie z Olczy, będącej częścią składową naszej gminy, że boi się ona kanalizacji, światła elektrycznego, parku i innych takich inwestycji, z których bezpośredniej korzyści nie będzie odnosił, a na które musi coś bezpośrednio wyłożyć z własnej kieszeni. Nie można marzyć o utrzymaniu należytego ładu w Zakopanem, dopóki nie będzie ono jednolicie rządzone. Tymczasem gminą Zakopane zarządza Zwierzchność gminna i ta, jako przedstawicielka interesów miejscowej, góralskiej ludności, krytycznie i niechętnie spogląda na wszelkie objawy postępu, dopatrując w nich zawsze zamach na swe skromne fundusze, a mając w rękę

Przeciw kaszlowi i chrypcie

znakomite karmelki własnego wyrobu, jak miodowe, słodowe pół kg. kor. 1.60, ślazowe pół kg. kor. 1.20. Miętowe orzeźwiający pomadkowe lub konserwowe pół kg. kor. 1.60

poleca Cukiernia Swowska Jana Michalika Kraków, Floryańska 45.

policy, czyli władzę, mimo chęci dobrych, nie używa jej tak, jak tego stosunki miejscowe konieczne już wymagają.

Część obszaru gminnego nazywa się stacją klimatyczną, której wyrazem są komisya klimatyczna i lekarz stacji klimatycznej. W ręku komisji spoczywają złe i dobre losy Stacji i dozór nad wykonywaniem policyi przez gminę. Pobiera ta komisya opłaty od gości, a za pieniądze te oświetla ulice, skrapia je latem, buduje chodniki, utrzymuje w letnich miesiącach muzykę, a przedewszystkiem spłaca ogromne długi i zobowiązania dawniej porobione. Z tego wynika, że mając tak wiele i na tak dużej przestrzeni do zrobienia, a nie mając w rzeczywistości władzy, nie spełnia ona swego zadania tak, jakby tego w interesie uzdrowiskazyczyć sobie należało. Następstwem naturalnem tej dwu



Morskie Oko w Zakopanem.

władzy jest ogromna trudność w przeprowadzeniu każdej myśli nowej. Zaczyna się przedewszystkiem od długiej i bardzo wyczerpującej dyskusji, czy dana inwestycja leży w interesie gminnym, czy też klimatycznym, która zatem z tych instytucji powinna na nią łożyć. A chociaż wszystko, co się tu robi dla gości, przedstawia pośrednio interes dla ludności miejscowej, to powtarzam, że nie dziwię się często opornemu stanowisku członków naszej gminy. Czas jednak nagli, należy dążyć naprzód, a zatem trzeba pomyśleć o sposobie, któryby skrócił owe teoretyczne dyskusye, a ułatwił i przyspieszył wprowadzenie koniecznych inwestycji. Należy przedewszystkiem zwrócić uwagę na braki w ustroju wewnętrznym i dążyć do ich zmiany. Granice gminy powinny zlać się z granicami stacji klimatycznej, a władza nad tym obszarem musi spoczywać w jednym ręku. Poza tem czeka nas praca wielka.

Za wodociągiem musi pojsć kanalizacja i z nią związane bezpośrednio osuszenie gruntów, światło elektryczne, park i dworzec gościnny. Do wprowadzenia inwestycji tych drogich nie obejdziemy się bez pomocy kraju i państwa, a mamy prawo upominać o nią energicznie, gdyż podniesienie Zakopanego nie jest przecież interesem członków tutejszej gminy, lub interesem nowotarskiego powiatu, ale kraju i narodu!



Sanatorium dla chorych piersiowych w Zakopanem pod kierunkiem Dra Kazimierza Dłuskiego

otwarte w dniu 1 listopada 1902 r.

Zakopane leży w szorokiej dolinie, ograniczonej od południa łańcuchem Tatr, od północy zaś długim wzgórzem, zwanem Gubałówką, które chroni dolinę od północnych wiatrów.

Wielka wartość klimatu zakopiańskiego dla osób dotkniętych chorobami narządu oddechowego zbyt jest znana od czasów Dra Chałubińskiego, abyśmy dowodzić jej bliżej potrzebowali. Krótko więc tylko zaznaczymy, że klimat ten odznacza się głównie: nadzwyczajną czystością powietrza, większą suchością takowego, wreszcie zwiększonym natężeniem promieni słonecznych. W porze zimowej miewamy w Zakopanem długie szeregi pięknych słonecznych dni.

Sanatorium położone jest na uboczu o 3 kilometry od samego Zakopanego, w miejscowości zacisznej, wolnej od kurzu i wrzawy. Prowadzi doń droga bita, prywatna, stanowiąca wyłączną własność Stowarzyszenia sanatoryjnego. Zakładowi nie może zatem grozić niebezpieczeństwo wytworzenia się w pobliżu zaludnionej osady, co by mogło pociągnąć za sobą w przyszłości pogorszenie warunków zdrowotnych.

Sanatorium otoczone jest obszernym parkiem, którego połowę stanowi piękny świerkowy las, otaczający Zakład. Wzdłuż południowej granicy parku w dole szumi górski potok. Przy samej północnej granicy wznosi się dom maszynowy, w którym mieszczą się urządzenia: elektrycznego oświetlenia, pralni parowej i dezynfekcyj.

Sanatorium samo stoi na wysokości 1050 metrów. Wielki 4-piętrowy gmach zwrócony jest na południe, boczne zaś skrzydła (dla ochrony od wiatrów) zwrócone są na poł. wschód i poł. zachód.

W gmachu samym uwzględnione są aż do najdrobniejszych szczegółów najnowsze wymagania t. zw. „stylu sanatoryjnego“. Budynek zawiera więc tylko jeden szereg słonecznych frontowych pokoi dla chorych, od strony północnej zaś tylko szerokie widne korytarze. Z dużych widnych pokoi mieszkalnych rozciąga się wspaniały widok na cały łańcuch Tatr. Prócz pokoi tych każde piętro posiada łazienkę, kredens, ganek do trzepania i czyszczenia rzeczy, 4 waterklozety, i pokój służbowy. Szerokie wygodne schody, oraz elektryczna osobowa winda — wszystko ogrzewane — zapewniają wygodną komunikację między poszczególnymi piętrami.

Na parterze znajdują się: wielki przedsionek, szpnie, mieszkania dla lekarzy, urzędników i służby. Pokoje przeznaczone dla chorych umieszczone są na I, II, III i IV piętrze. Jest ich 83. Z nich kilkanaście na dwie osoby. te mają od 100—120 metrów sześć. pojemności, jednoosobowe zaś od 55—70. Pokoje posiadają każdy dla siebie oddzielną wentylację z własnym kanałem odprowadzającym, wychodzącym ponad sam dach. Oprócz tego górna część okna otwiera się z łatwością pod kątem 45° zapomocą klameczki, umieszczonej na dostępnej wysokości. Rogi i kąty pokoi są zaokrąglone, dla ułatwienia oczyszczania i krążenia powietrza. Ze względu na spokój chorych,

Pierwszorządna Pracownia Sukien Męskich
Leona Grabowskiego właściciel **Gabryel Grabowski**
firmy

w Krakowie, ul. Szpitalna L. 36. Telefon 561.

MATERIAŁY i KRÓJ ANGIELSKI. === WYKONCZENIE ARTYSTYCZNE.

pokoje mają podwójne drzwi, między nimi zaś przedpokój z wieszakami na ubranie. Całe umeblowanie wykonane jest według umyślnych wzorów i nadaje się do radykalnej dezynfekcji. Wszystkie meble są rozbielalne, pozbawione rogów i kantów, wreszcie powleczone zmywalnym lakierem. Podłogi betonowe pokryte są linoleum. Oświetlenie elektryczne każdego pokoju składa się z 2-ch lamp, z których jedna nad łóżkiem. Druty od lamp i dzwonek skryte są w murze ze względu na czystość. Ogrzewanie wszędzie centralne zapomocą pary o niskim ciśnieniu, i to nie tylko w pokojach, lecz także w kaplicy, kłatkach schodowych, korytarzach, łazienkach, garderobach i waterklozetach. Gmach posiada własną kanalizację systemu chemiczno-biologicznego, wodociągi z zimną i gorącą wodą na wszystkich piętrach, dzwonki elektryczne i wewnętrzne telefony. Na specjalną wzmiankę zasługuje system niszczenia plwocni. Zakład używa spluwaczek systemu prof. Glügge'go z impregnowanej tektury, które spalają się po użyciu w piecu specjalnie na ten cel zbudowanym. Służący zbiera codziennie wszystkie spluwaczki i wrzuca je do rury, mającej otwory na każdym piętrze. Rura ta doprowadza spluwaczki wprost na ruszt pieca, w którym się spalają. Śmieci zostają również codziennie wywożone i spalane. Telefon łączący Zakład z pocztą w Zakopanem, wreszcie konie, telegraf i poczta na miejscu zapewniają pacjentom wszelkie wygody pod względem komunikacji ze światem zewnętrznym.

Oprócz pokoi mieszkalnych Zakład posiada salę teatralną z piękną sceną, salę fortepianową, zasobną bibliotekę i czytelnię, obecnie bywają urządzone piękne artystyczne salony przez malarzy J. Rembowskiiego, K. Frycza i H. Uziembłę, Laboratorium chemiczno-bakteryologiczne (ze zwierzyńcem) własną aptekę, salę operacyjną, wżorowo urządzone łazienki i tusze. Zaprowadzono Röntgena, elektoterapię, oddzielny gabinet laryngologiczny, inhalatorium.

Zakład posiada maszynę do mycia i sterylizacji całego naczyń systemu amerykańskiego.

Obecnie buduje się osobny dom dla służby, gdzie będzie sala dla zebrań służby i przedstawień, oraz odczytów dla nich urządzanych, jest też dla służby czytelnia i biblioteka T. S. L. W oddzielnym pawilonie gospodarczym, komunikującym wygodnie z głównym, znajdują się: kuchnia, kredensy, wspianała 2-piętrowa, 15 metrów długa sala jadalna, 1 mniejsza salka jadalna, urządzona w stylu izby zakopiańskiej, wreszcie wielka i piękna kaplica.

Przed gmachem znajduje się obszerna leżalnia, zaopatrzona w wygodne szezlongi, stoliki, lampy i dzwonki elektryczne. Story pozwalają zabezpieczyć ją od słońca, deszczu lub wiatru. Dla uniknięcia na niej kurzu, droga dojazdowa kończy się zajazdem nie z frontu, lecz z tyłu gmachu sanatoryjnego. W parku znajdują się jeszcze 2 mniejsze leżalnie zimowe, wreszcie czwarta wielka leżalnia, wyłącznie przeznaczona na dni upalne. W roku 1905 przybudowano oddzielny pawilon izolacyjny -- na wypadek chorób zakaźnych.

Metoda leczenia. Sanatorium nasze przeznaczone jest na uzdrowisko w ścisłym tego słowa znaczeniu, nie przyjmuje zatem takich chorych, u których już nie można się spodziewać co najmniej znacznej poprawy stanu zdrowia. Zakład przyjmuje więc chorych na gruźlicę w pierwszych jej okresach, następnie t. zw. profilatyków, t. j.

osoby usposobione dziedzicznie lub skłonne do gruźlicy; dalej osoby dotknięte przewlekłym nieżytem oskrzelowym, mierną rozedmą płuc, wreszcie rekonwalescentów po zapaleniach płuc i opłucny, oraz po operacjach, będących następstwem gruźlicy miejscowej (gruczoły, kości, stawy).

Nasza metoda lecznicza, panująca dziś wszechwładnie po sanatoryjach zagranicznych, a stworzona przez Brehmera, jest klimatyczno-hygieniczno-dyetyczna. Każdy pacjent znajduje się stale pod troskliwym dozorem lekarskim, przez co unika szkodliwych wpływów i łatwiej może wyzyskać środki lecznicze, którymi Zakład rozporządza. Z tych najważniejszych jest stale używanie powietrza górskiego w czasie przechadzek po ścieżkach parku lub spoczywania na wygodnym leżaku. Metoda ta jest stosowana ze ścisłym uwzględnieniem indywidualnego stanu pacjentów. W ten sposób od rana do wieczora chory może oddychać zbawiennym górskim i leśnym powietrzem.



Kościół w Zakopanem.

Drugim najważniejszym czynnikiem kuracyjnym jest obfita, zdrowa i wykwinna kuchnia, umożliwiająca wzmożone odżywianie chorych. Stały bowiem pobyt w górach, jak wiadomo, wpływa zazwyczaj podniecająco na łaknienie i na przemianę materii. Porządek jedzenia jest następujący: I. śniadanie: herbata, mleko, kawa, kakao, pieczywo, masło, miód. II. śniadanie; mleko, herbata, pieczywo, masło oraz jaja lub ser. Obiad: z pięciu dań oraz deseru z owoców. Podwieczorek: mleko, herbata, kawa, kakao, pieczywo zwykłe, ciasto, masło. Kolacja: z trzech dań oraz herbaty, wreszcie o 9-ej godzinie wieczorem mleko słodkie lub kwaśne. Posiłki wszystkie spożywają chorzy wraz z lekarzami w sali jadalnej. Jadanie w pokojach lub zmiana potraw mogą mieć miejsce tylko za specjalną ordynacją lekarską lub za oddzielną dopłatą.

W celu uodpornienia organizmu odpowiednich chorych i dla zahartowania ich, używa się zabiegów wodoleczniczych, jako to: nacierania, kąpiei i natrysków ze stałą

Józef Massar

W KRAKOWIE

ulica Floryańska L. 15,

poleca na obecny sezon Nowości dla Pań na suknie: w wełnie, jedwabiu, batystach, zefirach itd., jakoteż

© Wybór Nowości w konfekcji dziecięcej. ©

TOWARY DOBOROWE.
CENY UMIARKOWANE.

lub stopniowaną temperaturą. Choroby nosa, gardła i krtni są odpowiednio miejscowo leczone. Baczną uwagę zwraca się na utrzymanie w dobrym stanie czynności trawienia, jak również na wszelkie komplikacje chorobowe. Wskazane zabiegi chirurgiczne odbywają się w Zakładzie we wzo-
rowo urządzonej sali operacyjnej.

6-letnie doświadczenie pozwala nam śmiało twierdzić, że rezultaty powyższej metody leczniczej są w naszym Zakładzie, dorównywanym swymi urządzeniami najlepszym sanatoriom zagranicznym, nadspodziewanie pomyslnie, o ile kuracja rozpoczęta jest dość wcześnie i trwa dostatecznie długo.



Zakopane: „Dolina Strązyska“.

Rzecz jasna, że wyniki są tem lepsze, im wcześniej kuracja się rozpoczyna. Pora zimowa wobec właściwości klimatu górskiego nadaje się do leczenia równie dobrze, jak letnia. W Zakładzie pracuje 4-ch lekarzy: naczelny lekarz Dr. Kazimierz Dłuski; 3 asystenci: Dr. Bronisława Dłuska, Dr. Aleksander Januszkowski i Dr. Jan Zieliński.

Ceny utrzymania: całkowite utrzymanie, z wyjątkiem mieszkania, kosztuje w Zakładzie 9 koron dziennie (rs. 3 kop. 60). Ceny pokoi jednoosobowych wraz z pościelą, opałem, oświetleniem elektrycznym i usługą wynoszą 2—7 kor. (80 kop. — 3 rs. 20 kop.). Ceny pokoi 2-osobowych wynoszą od 5—12 koron 50 hal. dziennie (2 rs. — 5 rs.). Osoby towarzyszące chorym i nie prowadzące kuracji płacą za utrzymanie 8 koron dziennie. Od dnia 1-go października do 1-go kwietnia dopłaca się 1 koronę dziennie wskutek znacznie zwiększonych kosztów opału i oświetlenia. Cena utrzymana obejmuje wszelkie koszty kuracji, a zatem: stałą opiekę lekarską, analizy, kąpiele, nacierania i natryski (włącznie z bielizną kąpielową). Lekarzom i ich rodzinom strąca się 10% z ceny utrzymania. Za utrzymanie własnej służby płaci się 2 kor. 50 hal. na II stole bez mieszkania. Każdy przybywający do Zakładu na leczenie, płaci z góry jednorazową wstępną kwotę 20 koron, którą objęta już jest dezynfekcją robiona po jego wyjeździe. Utrzymanie liczy się całkowicie tak za dzień przybycia, jak i odjazdu. Rachunki regulują się co 10 dni z góry. Mieszkanie należy również wymawiać na 10 dni naprzód. Oddzielna opłata pobiera się tylko za pranie osobistej bielizny (uszkodziane obowiązkowo ze względów higienicznych w pralni zakładowej), za napoje

wysokowe, które brać wolno jedynie z piwnicy zakładowej, za lekarstwa, wreszcie za stałych dozorców, gdyby stan pacjentów takowych wymagał.

Do kuracji powietrznej należy zaopatrzyć się w koce i worek futrzany. Powyższe przedmioty można też nabyć na miejscu lub w Zakopanem.

Środki komunikacji: Sanatorium leży o 5 klm. od dworca D. Ż. w Zakopanem. Na zamówienie Zakład wysyła na kolej wygodne powozy z własnej remizy. Zakopane samo leży o 6 godzin drogi koleją od Krakowa.

Zamawiać miejsca należy zawczasu u naczelnego lekarza. Adres: Dr. Kazimierz Dłuski — Zakopane. Przy zamówieniu należy dokładnie określić datę przyjazdu oraz nadesłać z góry sumę 100 kor. na rachunek pobytu, który liczy się od dnia podanego w zamówieniu. O dniu i godzinie przyjazdu należy zawsze telegrofować z drogi. — Poczta, telefon i telegraf w samem Sanatorium. — Zakład otwarty przez cały rok.

Za pokój, zamówiony na określoną datę, płaci się w razie opóźnienia od daty zamówienia aż do daty przyjazdu całą cenę i połowę ceny całkowitego utrzymania. Toż samo ma miejsce, jeśli gość wyjeżdża na kilka dni i zatrzymuje dla siebie pokój. Za jednodniową nieobecność nic się nie strąca.



Przewodnik Zakopiański.

Uzdrowiskiem zarządza Komisya klimatyczna, która rządzi się swoim statutem. W skład jej wchodzi:

3 delegatów Namiestnictwa.

3 delegatów Wydziału Krajowego.

1 naczelnik gminy Zakopane.

2 delegaci Rady gminnej w Zakopanem.

1 delegat lekarzy, posiadających w Zakopanem Zakłady lecznicze.

1 delegat Tow. tatrzańkiego.

1 lekarz stacyi klimatycznej.

1 delegat gości.

Przewodniczącym Komisji klimatycznej jest delegat Namiestnictwa, który jest równocześnie c. k. Inspektorem uzdrowiska.

Zadaniem komisji w ogólności jest starać się o jak-najpomyślniejszy rozwój stacyi klimatycznej, o wygody i rozrywki dla gości, oraz czuwać nad tem, aby uzdrowisko skądkolwiek szkody nie doznało. — Między innymi Komisya klimatyczna:

a) wymierza i pobiera taksy i opłaty w granicach oznaczonych § 19 statutu i w wyjątkowych razach uwalnia od obowiązku uiszczania taks i opłat,

b) pośredniczy w zamawianiu i wynajmowaniu mieszkań,

c) czyni wnioski co do regulaminu najmu mieszkań, do cen mieszkań i cenników wogóle i prowadzi w tym celu księgę życzeń i zażeń dla użytku gości,

d) czuwa nad wykonaniem ze strony zwierzchności gminnej policji miejscowej na terytorium uzdrowiska, a zwłaszcza co do środków żywności w handlach i zakładach przemysłowych, jak piekarniach, rzeźniach, masar-

Parowa Mleczarnia Dóbr Łucznanowice w Krakowie, Podwale 6

poleca Masło deserowe i kuchenne, Sery krajowe. — W miejscu dostawia do mieszkań mleko i śmietankę we flaszki zamkniętych. — Zamówienia z prowincyi skutecznie się odwrotną pocztą.

Składy główne: ulica Podwale 7, ulica Sienna 7 (Mały Rynek). — W sezonie letnim Pawilon w Parku Dra Jordana z komfortem urządzone. — Poleca znakomite śniadania i podwieczorki. —

niach, restauracjach, mleczarniach i t. p. co do dobroci wody do picia, co do czystości i porządku zarówno na ulicach, plantach i ścieżkach spacerowych jak i w podwórzach domów przeznaczonych dla gości, dalej co do bezpieczeństwa ogniowego, budowniczego, sanitarnego i komunikacyjnego, co do wygody gości i upiększenia uzdrowiska, co do bezzwłocznego tłumienia choroby zakaźnej, gdyby stwierdzono jej istnienie, co do obsługi gości przez furmanki i t. p.

Sezon kuracyjny trwa cały rok t. j. od 1 stycznia do 31 grudnia każdego roku.

Taksa klimatyczna. Wysokość taksy wynosi:

a) 2 kor. tygodniowo od osoby, zaś 5 kor. od rodziny, złożonej przynajmniej z 3 członków, jeżeli zgłasza pobyt najmniej na 2 tygodnie i takse opłaci naprzód za cały czas pobytu,

b) 3 kor. tygodniowo od osoby, a 6 kor. tygodniowo od rodziny, jeżeli zgłasza krótszy pobyt, aniżeli przez dwa tygodnie, lub zamierza płacić takse co tygodnia.

c) 12 kor. od osoby lub 30 kor. od rodziny, jeżeli pobyt zgłasza na czas sezonowy t. j. dłuższy niż 6 tygodni i takse zapłaci naprzód.

Kto jednak opłacił takse za 6 tygodni, jest wolny od dalszej opłaty w tym samym roku kalendarzowym.

Pobyt w uzdrowisku przez 48 godzin, wolny jest od taksy.

Szpital klimatyczny, który jest równocześnie domem izolacyjnym dla chorób zakaźnych, położony jest przy gościńcu, prowadzącym do Poronina.

Chorym ubogim udziela się porady lekarskiej codziennie od 9—10 rano. — Chorzy opłacają na I kl. po 4 koron dziennie od osoby, na II. kl. po 1.60 h.

Gminą Zakopane, która jest co do granic większą od Stacji klimatycznej, zarządza Zwierzchność gminna, wybrana przez Radę gminną złożoną z 36 radnych. Z górą 20 z nich należy do miejscowej góralskiej ludności.

Zwierzchność gmina zarządza obecnie policją gminną. Do parafii Zakopiańskiej należy prócz gminy Zakopane gmina Kościeliska.

Prócz kościoła parafialnego znajdują się w Zakopanem kościoły OO. Jezuitów na górce, OO. Bernardynów na Bystrem, jest także stary kościół przy ul. Kościeliskiej i kaplica prywatna przy Zakładzie wodolecznicyz Dra A. Chramca.

Pod zarządem ks. proboszcza pozostaje ochronka, prowadzona przez SS. Felicjanki.

Na Łukaszówce mają swój klasztor SS. Służebnice Serca Jezusowego.

Zakopane odległe jest od Warszawy o 15 godzin jazdy, od Lwowa o 12 godz., od Wiednia o 13 godz., od Krakowa o 6, względnie 4 godz. (pospiesznym).

Urząd pocztowy przy ul. Krupówki, otwarty przez cały rok od 8—12 i od 2—6; w niedzielę od 8—11 i od 3—4, w sezonie letnim od 8 rano do 9 wieczorem.

Urząd telegraficzny i telefoniczny przy urzędzie pocztowym. Otwarty od 7 rano do 9 wieczorem. W niedzielę od 7 rano do 7 wieczorem.

Filia na dworcu kolejowym otwarta w tych samych godzinach, co i główny Urząd pocztowy.

Dziesięciu lekarzy ordynuje stale w Zakopanem. Cztery klm. od Zakopanego odległe Sanatorium Dra Dłuskiego mieści stale do 100 osób. Prócz tego utrzymuje p. Drowa Hawrankowa małą lecznicę dla chorych gruźliczych, a Dr. Gawlik lecznicę chirurgiczną. Dr. Chramiec ma duży Zakład wodolecznicyz, Tow. „Pomoc Bratnia“ utrzymuje własny Dom Zdrowia dla uczącej się młodzieży polskiej, chorej na gruźlicę, nauczyciele i nauczycielki mieszczą się w swoim „Schronisku“. W Domu Zdrowia „Pomocy Bratniej“ znajduje się laboratorium lekarskie mikroskopowe.

Apteka znajduje się przy ul. Krupówki, prócz tego są 2 droguerye, obie przy Krupówkach.

Masażyści i kąpielowi oraz masażyści i kąpielowe, uprawnieni do wykonywania pomocniczych zabiegów leczniczych według cennika; za nacieranie codziennie rano (wodą, lub przepisany płynem) za tydzień 5 kor., za miesiąc 20 kor., za jednorazowe założenie opaski 75 h., za masaż częściowy 2 kor., za masaż ogólny 4 kor., za dyżur nocny przy chorym 6 kor., za dyżur dzienny



Narciarze w Zakopanem.

przy chorym 6 kor., lub 4 kor. i utrzymanie. Zaopatrzeni oni są w legitymacye, cennikiem. Nie wolno im wykonywać żadnych zabiegów bez polecenia lekarza, mają oni posiadać do wykonywania zabiegów białe fartuchy, a legitymacyę i cennik na żądanie okazać.

W Zakopanem jest 6 egzaminowanych akuserek, a spis ich znajduje się w biurze lek. Stacji klimatycznej i w aptece.

W Zakopanem istnieje obecnie 16 stowarzyszeń.

Towarzystwo Biblioteki publicznej.

Towarzystwo Domu Zdrowia uczącej się młodzieży polskiej „Pomoc Bratnia“.

Towarzystwo gimnastyczne „Sokół“.

Towarzystwo rękodzielników „Gwiazda“.

„Schronisko nauczycielek“ i nauczycieli.

Towarzystwo Tatrzańskie.

Towarzystwo św. Salomei.

Towarzystwo Ochotniczej straży pożarnej.

Związek górali, ul. Kościeliska.

Kółko rolnicze, ul. Krupówki.

Tow. zaliczkowe, ul. Kościeliska.

Towarzystwo „Sztuka podhalańska“, Szkoła zawodowa.

Zakład hydropatyczny D^{ra} Zygmunta Czopa w Jaworzcu (Śląsk a.)

od lat 15 stale ordynującego. W bieżącym roku **zupełnie odnowiony.**

Kąpiele gazowe, solankowe, igliwowe. ☑ Klimatyka, dyetykate i t. p.

— SŁYNNY ROZLEGŁY PARK. —

Koło zakopiańskie Tow. Szkoły ludowej.
Towarzystwo ochrony zwierząt, Krupówki.
Tow. Muzeum im. Chałubińskiego.
Tatrzańskie ochotnicze pogotowie ratunkowe.
Czytelnia Kom. klimat. mieści się przy Tow.
Biblioteka publiczna, Krupówki 41. Bilet wstępu sezonowy
20 h.

Czytelnia Tow. Tatrzańskiego (wstęp tylko dla członków).

Muzyka pod kierownictwem p. St. Czyżowskiego, dyrektora orkiestry Teatru miejskiego w Krakowie, przygrywa w czasie sezonu letniego (lipiec i sierpień), od 9—11 rano i od 5—7 po południu w ogrodzie Tow. tatrzańskiego.



Sport saneczkowy w Zakopanem.

Zakopane posiada 6 dobrze urządzonych hoteli, 2 sale teatralne i balowe (Hotel Morskie Oko i Sokół), kilka restauracji i kilkadziesiąt pensjonatów.

Istnieją tu 4 Szkoły:

C. k. Szkoła przemysłu drzewnego.

Krajowa szkoła koronkarska.

4-klasowa szkoła ludowa.

Nauka gimnastyki w Sokole.

Na zwiedzenie zasługują:

Muzeum tatrzańskie im. Dra T. Chałubińskiego. Otwarte codziennie od 9—1; 2—5 po poł., wstęp 20 h.

Instalacja wodociągowa pod Regłami.

Wystawa prac uczniów Szkoły rzeźbiarskiej i szkoły koronkarskiej (w gmachach szkolnych).

Zakład wychowawczo-gospodarski, w Kuźnicach.

Pomnik Dra T. Chałubińskiego.



Zakład leczniczy Dra Chramca

leży u stóp Tatr, w najpiękniejszej dzielnicy Zakopanego, wśród młodego lasu świerkowego.

Klimat, budowa i higiena: Pod względem warunków klimatycznych, zakład stoi na wysokości 850 metrów nad pow. morza, w miejscu zasłoniętym od wiatrów i wolnym od kurzu, cały wystawiony na działanie słońca. Kompleks z kilku domów wśród dziesięciomorgowego parku rozstawionych, tworzy zakład, jako ścisły internat, zdala od gwaru wsi i posiada wszystko potrzebne do leczenia i do przyjemnego spędzenia czasu, wolnego od zabiegów leczniczych.

Wszystkie domy, to jest wszystkie pokoje gościnne, korytarze etc., są ogrzane centralnie, oświetlone elektrycznie i zaopatrzone w idealnie czystą wodę, sprowadzoną z tatrzańskich źródeł. Zakład posiada własną kompletną kanalizację spławną, najlepsze przyrządy do desinfekcji i dom izolacyjny, na wypadek choroby zakaźnej.

Metody i środki leczenia: Zakład rozporządza i stosuje następujące naukowo wypróbowane środki lecznicze: a) kąpiele powietrzne i słoneczne, w połączeniu z gimnastyką; b) leczenie dyetetyczne, a mianowicie, mieszane, (mięsne i jarzynowe), roślinne (jarskie), wyłącznie białe, tuczące i t. p. jako też specjalne formy dyet przy skazie moczanowej, cukrowej i szczawiowej; c) zabiegi wodolecznicze w postaci kąpieeli zwykłych, nacierań, zawiązań, kąpieeli solankowych, borowinowych, gazowych itd.; d) elektroterapia i mięsienie.

Rozrywki towarzyskie: Biblioteka z 3.000 tomów złożona, billard, fortepian, czytelnia zaopatrzona niemal we wszystkie polskie dzienniki.

Potrawy podawane w zakładzie są obfite, wykwintne a zdrowe.

Ceny: Całkowite utrzymanie (śniadanie, obiad i kolacja) wraz z usługą, opałem i oświetleniem, wynosi w pokoju jednoosobowym od 8 kor. dziennie wwyż. Ceny wyższe zależą od wielkości i jakości pokoju.

Stacja kolejowa Zakopane ma bezpośrednie połączenia z pociągami z Krakowa, Warszawy, Lwowa, Wiednia etc.

Poczta i telegraf w miejscu, a połączenie telefoniczne międzymiastowe.

DR. LEON KOPFF,

lekarz rządowy c. k. Zakładu zdrojowego w Krynicy.

O zachowaniu się dyjetetycznym w czasie leczenia zdrojowego.

(Dokończenie).

Jak się należy żywić w czasie leczenia wodami mineralnymi?

Od odpowiedniego rozstrzygnięcia tego pytania w pojedynczych przypadkach chorobowych zależy już w połowie

Biuro techniczno-mleczarskie

KRAKÓW
Sławkowska 12.

JÓZEF DOBRZYŃSKI

LWÓW
Kopernika 11.

Poleca: Duńskie wirówki, maślnice, konwie i przybory mleczarskie

PERFEKT.

Urządzenia nowych i rekonstrukcyjne wadliwie funkcjonujących mleczarni.

CYNOWNIA I ZAKŁAD WYROBU I NAPRAWY NACZYŃ I MASZYN MLECZARSKICH.

Adres na listy: Lwów — Kopernika 11. — Adres na frachty: Lwów — Janowska 56.

częstokroć pomyślny wynik leczenia. I w tej kwestyi nie możebnem jest dać ogólnego szematu, bo i tutaj koniecznie trzeba indywidualizować. Zadaniem więc lekarza ordynującego zawsze być powinno, wskazać choremu najdokładniej dyetę, jakiej się ma trzymać — chory zaś niech sobie tego przepisu nie lekceważy, lecz go na równi z przepisem użycia wód i kąpeli mineralnych drobiazgowo przestrzega.

Odpowiednie odżywianie się szczególną ma wartość dla osób leczących się w zdrojowiskach, gdyż są to osoby niedokrewne, osłabione, cierpiące na różne przypadłości ze strony narządu trawienia, zdenerwowane, lub też osoby otyłe ociężałe, dotknięte zmianami miażdżycowemi tętnic, reumatyzmem, żołądami, krzywicą, — a u takich właśnie chorych stosowne pożywienie stanowi podstawę dla leczenia zdrojowego. Chorzy powinni się zawsze w kwestyi żywienia starannie wypytać lekarza, nieopuszczać się zaś na to, że restauratorowie w zdrojowiskach piszą na jałospisach, że wszystko tutaj jest zastosowane do wymagań dyjetetyki miejscowego zakładu zdrojowego. Restauratorowie w kwestyjach takich nie zwykli zasięgać zdania lekarza — zaś najmniej im leży na sercu szybki powrót chorych do zdrowia — oni pamiętają, że sezon to czas parę zaledwie miesięcy, w czasie których należy im jak najwięcej zarobić pieniędzy. A że pożywienie odpowiednie do wymagań leczenia nie jest najtańszem, przyrządzenie zaś potraw zdrowych musi być staranne, co znów także nie jest połączone z oszczędnością, więc trudno wymagać, aby restauratorowie w przykładowej zgodzie żyli z dyjetetyką zdrojową — a stąd też i w jałospisach spatyka się potrawy choć drogie, jednak dla leczących się nie zawsze stosownie dobrane. Ci zaś, którzy żywią się w pensjonatach, częstokroć zbyt są skąpo żywieni, rozmaitość potraw bardzo bywa mała, potrawy często do znudzenia jedne i te same — byle najtańsze. Na zażalenie zaś leczących odbiera się zwykle od właścicieli pensjonatów odpowiedź, że tak dyjetetyka wymaga — „ja, so ist es curgemaess!“

W ogólności biorąc, chorzy leczący się w zdrojowiskach powinni jeść często a w małych ilościach. Pomijając wyjątkowo przepisane diety lecznicze, jak przy chorobach cukrowej, w otyłości, w niektórych chorobach przewodu pokarmowego lub nerek, i t. p. należy jeść śniadanie pierwsze, złożone z mleka, z kakao odtłuszczonego, z bulionu lub też kto się bez tego obejść nie może, z lekkiej białej kawy lub lekkiej herbaty ze śmietanką. Pieczywo dodawane do tego powinno być dobrze wypieczone. Osoby mające większy apetyt mogą zjeść przy herbacie jaja na miękko lub szynki kawałek. Unikać zaś należy przy śniadaniu mocnej kawy, mocnej herbaty, czekolady, wina, wódki, rumu, wszelkich trunków piwa, tłuszczów i zbyt wielkich ilości mącznych potraw.

Obiad, jadany zazwyczaj w południowej godzinie nie powinien być obfity, ale złożony z potraw lekko strawnych. Więc pożywny rosół lub krupnik, filiżanka bulionu z jajem, ryba byle nie tłusta, (pstrągi, szczupak, sandacz) lub

mięso wołowe smażone, dalej dziczyzna, cielęcina, młoda baranina, młoda pularda, kuropatwa, indyk byle nie tłusty, kurczęta, pantarki, kapłony, przepiórki itp. Na leguminę — lekkie leguminy z nabiału lub mąki, kompot. W czasie obiadu odpowiednim jest pszeniczny chleb. Za napój służyć mogą: woda źródłana, szczawy proste, lekkie gatunki win, lub dobrze wystale piwo.

Z jarzyn zazwyczaj dozwolone są: szpinak, szparagi, kalafior, młody groch, w małej ilości ziemniaki, marchew itp.

Unikać należy dodatku do potraw wszelkich korzeni, wina, rumu, kawy, wanilii itd. Niestosowne są wszelkie kwaśne jarzyny, sałata, ogórki, kiszona kapusta, jarzyny rozdymające, jak buraki, kapasta, kalarepa etc.; ryby marynowane i wędzone, gęsi, kaczkę, wieprzowina, inne gatunki tłustych mięs. Podobnie nieodpowiednie są tłuste i w mule stawów i rzek żyjące ryby, jak n. p. karpie, węgorze, łososie, slizy, liny, summy, dalej także ostrygi, kawior, raki, śledzie, suszone jarzyny strączkowe, tłuste i ciężkie leguminy, jaja na twardo, wszelkie sery, grzyby itd.

Co się tyczy owoców surowych, to osoby z osłabionym trawieniem, lepiej robią, jeżeli się z użyciem ich w czasie leczenia wstrzymają.

Kto jest do tego przyzwyczajony, może między 4 a 5 godziną spożyć lekki podwieczorek. Osoby osłabione i nerwowe, dobrze robią, jeżeli w tych godzinach skrzepią się mlekiem słodkim lub kwaśnym. Inni mogą pić kakao, lekką kawę białą, lub lekką herbatę ze śmietanką, wogóle w tym rodzaju, jak na pierwsze śniadanie.

Wieczerec należy jeść dość wcześnie, tak, aby dopiero co najmniej w dwie godziny po niej, udać się na spoczynek. Najwłaściwszą więc porą będzie godzina między 7 a 8 wieczór. Nie należy przytem zbyt obciążać żołądka. Osoby nerwowe, powinny unikać w porze tej, wszelkich używek i potraw pobudzających, gdyż te mogą zaszkodzić w śnie krzepiącym. Najwłaściwszem jedzeniem wieczornem jest mleko kwaśne, mały kawałek mięsa smażonego, pstrąg, jaja na miękko, szynka itp.

Palenia tytoniu należy się wogóle przy leczeniu kąpielowem i picciu wód mineralnych, wystrzegać, a przynajmniej zmniejszyć go o ile się tylko da. Osoby chore na płuca lub serce, najlepiej uczynią, jeżeli od nałogu tego zupełnie się odzwyczają. Szkodliwym jest palenie tuż przed kąpielą. Również nie należy palić tuż przed rozpoczęciem codziennego picia wody, w czasie pomiędzy pojedynczymi dawkami, jakoteż zaraz po wypiciu ostatniej dawki wody.

Teraz przechodzimy do ostatniego pytania, mianowicie:

Jak należy resztę czasu wolnego od leczenia zdrojowego użyć, aby o ile możliwości spożytkować go dla zdrowia?

Otóż przedewszystkiem, o ile tylko na to pogoda zezwala, należy cały dzień spędzać na świeżem powietrzu, rozkoszując się balsamiczną wonią lasów i cudami otacza-

HOTEL POLLERA

KRAKÓW, TELEFON 272.

W POBLIŻU DWORCA KOLEI, PLANTACJI i RYNKU,
NAPRZECIW TEATRU MIEJSKIEGO.

KOMFORT.

ŁAZIENKA.

jącej przyrody. Wszelka nurząca umysłowa praca jest nie odpowiednią. Umysł powinien być wolny, swobodny od trosk. Można się zająć czytaniem książek, lekkiej i zajmującej treści, ale nie poświęcać temu zajęciu więcej czasu, nad 1 do 2 godzin dziennie. Nie odpowiedniem więc jest czytanie powieści, które zbyt fantazyję rozogniają, a uwagę częstokroć tak absorbują, że się nawet zapomina o czasie dla leczenia przeznaczonym. Zamiast więc powieści, lepiej czytać krótkie nowelki, podróże, dzieła historyczne, przystępnie pisane, a wreszcie popularnie pisane rozprawy naukowe. Największą jednak część czasu poświęcić należy przechadźce, wycieczkom pieszym, powozem lub też wierzchem, o ile tego jakieś specjalne przeciwwskazania nie zabraniają.

Przechadźki jednak, nie powinny być utrudzającymi. Osoby słabe, powinny wybierać na przechadzkę miejsca takie, gdzie w drodze wszędzie spotkać mogą dostateczną ilość ławek dla odpoczynku. Zarządy zdrojowe powinny się więc wszędzie starać o urządzenie takich przechadzek, pod każdym względem wygodnych. Przesada na punkcie chodzenia jest również szkodliwą, jak i zbytek w siedzeniu.

Zdarza się spotykać w zdrojowiskach osoby otyłe, które, aby schudnąć, istnie biegną z góry na dół i znów pod górę, aż gdy wreszcie tchu im zabraknie, zaczerwienione, z twarzą potem zalaną, ledwie mogąc oddech pochwycić, padają na ławkę lub murawę dla wypoczynku. Czyż to może być zdrowem? Jestto przesada bardzo zdrowiu szkodliwa i do celu nie prowadząca. To samo dotyczy dziewcząt blednicą dotkniętych. Matki, ze zbytnią troskliwością i gorliwością spełniając zlecenie lekarza, każą im chodzić tyle, aż bledne, skutkiem bicia serca i duszności, są bliskie omdlenia. Albo też spotkasz ludzi bardzo o zdrowie troskliwych, którzy po odbyciu procedury hydropatycznej biegną po lasach i górach, tłómacząc sobie, że lekarz im tak kazał. Bynajmniej lekarz tego nigdy nie poleca, każdy wysiłek systemu nerwowego w czasie leczenia, jest bardzo szkodliwy, a więc i zbytek, aż do znużenia chodzenie jest szkodliwym. I w tem trzeba indywidualizować, nigdy zaś trzymać się ściśle z góry zakreślonego szematu.

Wszelka przechadźka zaraz po obiedzie jest nie zdrową. Najodpowiedniejszym po obiedzie jest 1—2 godziny wypoczynek, o ile się da w lesie w hamaku lub na rozpostartym pledzie, w miejscu suchem. Szczególniej osoby otyłe, krwiste, tudzież chorzy nerwami bardzo powinni się wystrzegać, wszelkich utrudniających ruchów, po obfitym pożywieniu się, gdyż łatwo dostać mogą nawału krwi do głowy, bólu głowy, bicia serca, duszności itp. przykrych przypadków nerwowych.

Przy przedsięwzięciu wycieczek dalszych, które się przeciągnąć mają aż do zachodu słońca, należy nigdy nie zapominać, że tak w górach, jak i nad brzegiem morza, w tej porze powietrze szybko się ochładza i staje się wilgotnem. Ztąd też łatwo bardzo o przeziębienie. Niech więc osoby, łatwo się przeziębające, delikatne, niedokrewne, nie zapominają na wycieczki takie zaopatrzyć się w cieplejsze okrycia.

W czasie niepogody lub chłodu, wiele osób skłonnych do przeziębień, lepiej robią, jeżeli ograniczą przechadzkę, do chodzenia po pokoju, po salach dworca zdrojowego i krytych chodnikach.

Prócz przechadźki, bardzo odpowiednie są gry towarzyskie na wolnym powietrzu, połączone z ruchem, jak gra w krokiet, w serceau, w kręgle itp. W czasie słoty, gry te zastąpić może w części gra w bilard.

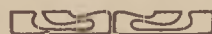
Stanowczo jednak odradzić należy grę w karty, bo nie tylko, że gra ta zmusza do kilkogodzinnego siedzenia, najczęściej w miejscu dusznym, pozbawionem dostatecznego przewiewu, ale nadto osoby więcej nerwowe, rozdrażniają.

Z tych też powodów, uważamy i grę w szachy za nie odpowiednią w czasie leczenia zdrojowego, gdyż jest to gra także wymagająca siedzenia dłuższego, a przytem dla umysłu, który powinien unikać wszelkiego rozdrażnienia, zbyt natężająca.

Osoby ciężiej chore, nie powinny do zdrojowisk przybywać bez otoczenia osób im bliskich, któreby otaczały ich staranną opieką, a zarazem podtrzymywały ich ducha, tak zwykle skłonnego do zagłębiania się w czarnych myślach i widzącego w ponurych barwach malowany obraz przyszłości.

Panie, istotnie chore, źle robią, jeżeli do zdrojowisk wiodą ze sobą drobniejsze dzieci, obawiając się, że będą zbyt tęsknić za nimi, lub skutkiem macierzyńskiej troskliwości, obawiając się swą dźwiatwę pozostawić pod obcą opieką. Tymczasem same nie mają w zdrojowisku jednej swobodnej chwili dla leczenia, — nie mając zaś znów komu powierzyć dzieci w miejscu zupełnie obcym, stają się niewolnicami nie mogącymi ani zjeść spokojnie, ani wyspać się dobrze. A dzieci? Dzieci również źle na tej opiece troskliwej wychodzą, gdyż zazwyczaj źle znoszą raptowniejszą przemianę klimatu, a mając większą swobodę, łatwo sobie w zdrojowisku psują żołądek i stają się udęczeniem matek. A z tego wszystkiego wynik taki, że i matka i dzieci wyjeżdżają często w gorszym stanie zdrowia ze zdrojowiska, aniżeli przybyły.

Wreszcie spotyka się osoby, które nie chętnie lubią się udzielać, trudne są do zawierania znajomości i chętniej pozostają same. Osoby takie niech więc w zdrojowisku nie starają się wbrew swemu usposobieniu rzucać się w wir życia towarzyskiego. Lepiej robią, jeżeli z myślami swymi zostaną same, wobec czarów nowej dla nich przyrody. A jeśli przytem obdarzone są jakimkolwiek talentem artystycznym, mogą w nim znaleźć dostateczny zasób, aby zapełnić wszystkie chwile wolne i aby nie nużąc się, znaleźć rozrywkę umysłową i zapomnieć o troskach codziennego życia, które w domu pozostać winny.



GŁOSY PUBLICZNOŚCI.

Zakład zdrojowo-kąpielowy **Rymanów-Zdrój**. Frekwencja 2.500 osób, położony nad poziomem morza 450 m. w powiecie sanockim w Galicyi, opodal od stacyi kolejowej „Ry-

K. ED. KOTTING, Karlin, Královská
Praga — Czechy.

(FIRMA CZESKA).

Wszystkie przybory sportowe dla footballistów i atletów
w wielkim wyborze.

SWEATER.

Cenniki darmo. — Przy zamówieniach ponad 50 koron 5 procent opustu.



manów", własność hr. Potockiego. Najobfitsza szczawa sło-alkaliczna, jod i brom zawierająca, bogata w cenne składniki mineralne, ze źródeł „Tytusa“ „Klaudyi“ i „Clestyny“, odznaczone pierwszorzędnymi nagrodami na wystawach i zjazdach lekarzy i przyrodników. Źródło „Klaudyi“ (zdaniem Dra Dobrzyckiego, prezesa Komisji balneologicznej Towarzystwa Lekarskiego Warszawskiego) zastępuje całkowicie słynne obce, bo niemieckie wody w Kissingen, mianowicie zdroje „Rakoczy“ i „Pandur“, a nawet je przewyższa i jest skuteczniejszym od nich (gdyż zawiera dwuwęglan sody, którego tamte nie zawierają).

Pomimo, że Zakład niedawno istnieje, wiele osób, a szczególnie dzieci, zawdzięcza mu uzdrowienie, a Zakład z każdym rokiem wzrasta i rozszerza się. Położenie urocze wśród lasów szpilkowych, w otwartej przewiewnej dolinie, powietrze suche, zdrowe. Leczenie kąpielami mineralnymi, rzecznicami, picciem wód, mięsieniem (massage), gimnastyką zwykłą i ortopedyczną itd. Prócz lekarza zdrojowego, ordynuje kilku lekarzy.

Oprócz tych, środków leczniczych, posiada Zakład wszelkie udogodnienia, mianowicie: nowe, wzorowo i z komfortem urządzone łazienki, wygodne pomieszczenia, kuchnię zdrową, dobrą a niedrogą, wyborną muzykę zdrojową, liczne spacery, kaplicę, aptekę, pocztę, telegraf, sklepy, restaurację, fortepiany, czytelnię, bibliotekę, fotografa, automobil, własną sieć telefoniczną, łączącą wille zakładowe między sobą i z Zarządem Zakładu. Wycieczki koniami i automobilem w okolice, zabawy z tańcami, bale, koncerty, przedstawienia teatralne, gry ogrodowe, bilard i strzelnica, urozmaicają pobyt w Zakładzie.

Zakład odwiedza corocznie I. krajowa kolonia lecznicza posiadająca swe własne zabudowania, mogące pomieścić kilkadziesiąt dzieci.

Sezon trwa od 20 maja do 20 września i dzieli się na 3 okresy: I-szy od 20 maja do 20 czerwca; II-gi od 20 czerwca do 20 sierpnia; III-ci od 20 sierpnia do 20 września.

Ceny pomieszczeń i kąpeli w I-szym i III-cim okresie sezonu są znacznie niższe dla zamieszkujących wille zakładowe. — Ubodzy, zaopatrzeni nawet w świadectwa ubóstwa, nie mogą liczyć na żadne uwzględnienia w sezonie II-gim tj. od 20 czerwca do 20 sierpnia.

Wodę mineralną i sól jodobromową rymanowską do użytku wewnętrznego i zewnętrznego (tj. do kąpeli, okładów itp.) rozsyła na żądanie, przyjmuje zamówienia na pomieszczenia i powozy do kolei, oraz wszelkich wyjaśnień udziela:

Zarząd Zakładu Zdrojowo-kąpielowego w Rymanowie

Stacya Kolei państwowej: **Rymanów.**

Stacya telegr. i poczt.: **Rymanów-Zródło. (Austria, Galicya).**

Z POŁĄGI.

Sezon nasz bardzo się opóźnił. Po zeszłorocznej klęsce, jaka nas nawiedziła w postaci tyfusu brzuszego, zawleczono tutaj przez gości, sezon tegoroczny zaliczyć należy do niepomysłnych pod względem liczby przyjezdnych. Więcej jak połowa dworków i różnych mieszkań stoi pustkami. Warszawian naogół bardzo mało, choć są między nimi i tacy, co byli w roku zeszłym, nie mówiąc już o takich, co jak pp. Szelerowie stale od lat 18 zjeżdżają do Połagi na lato, za to więcej gości z Cesarstwa i Litwy. Posiadając wspaniałe piaszczyste wybrzeże, las szpilkowy i porozrzucone na wielkiej przestrzeni dworki letnie, słygnęła Połaga z dawien dawna, jako miejscowość nadzwyczaj zdrowa. Jeżeli się zdarzył jaki wypadek koklusz u dzieci naumyślnie do Połagi przywiezionych (bo przecież w drodze i nad morzem, wedle utartego mniemania publikacji najłatwiej się koklusz gubi), to takich „miłych“ gości umieszczano się w odosobnionym domku za rzeką i nie było wypadku, aby się inne dzieci zaraziły. To samo było z jednym wypadkiem szkarlatyny (dzieci przywiezione

z Petersburga, w celu izolowania ich od chorych, już w wagonie wymiotowały i gorączkowały). O jakimś domu izolacyjnym dla takich chorych jak tyfusowi nawet nikomu nie przyszło do głowy, bo od czasu swego istnienia, jako uzdrowisko morskie, Połaga takich chorych nie znała.

W roku zeszłym tyfus grasował w Warszawie, w okolicach podmiejskich, na Wołyniu, Podolu i w Kijowskiem, nic więc dziwnego, że zalekano go wszędzie.

Na wyspie Oleron na Oceanie, umarła na tyfus uczennica Sorbony, jedyna córka pp. K. z Warszawy; prawdopodobnie takich wypadków było więcej i w innych miejscowościach, tylko o nich nie wiemy. Wszystkie wypadki w Połudzie przebiegały bardzo prędko i łagodnie (oprócz 3) i wszystkie zakończyły się wyzdrowieniem.

Dało to jednak powód i poniekąd usprawiedliwienie dla tych, co w tym roku całą falangą udali się do „Kranzów“, „Albecków“, „Kołobrzegów“ i innych „badów“, których dziś już poczynając od Rostoki aż do Nimmersattu włącznie, jest już z górą 80, a wszędzie Polaków pełno.

Mówią, że niema tego złego, coby na dobre nie wyszło, tak też i w danym wypadku, bo oto mamy już teraz dom izolacyjny, komisję sanitarną, lekarza zakładowego, który na czele komisji sanitarnej, czuwa nad zdrowotnością mieszkań i dworków. Właściciel Połagi hr. F. Tyszkiewicz, kosztem kilkudziesięciu tysięcy rubli wierci studnię artezyjską. Obecnie przy pomocy siły pary pracują robotnicy dniem i nocą i już dostali się do głębokości 217 metrów poczynając od 180 kilku metrów. Wiercenie odbywa się w skale i dlatego postępuje bardzo wolno zaledwie kilkanaście centymetrów na dobę — woda już jest i bardzo dobra, ale wystarczyłoby jej zaledwie dla domu zdrojowego i bliżej leżących dworków. Hr. Tyszkiewicz chce dostać taką ilość wody, aby można zasilić nią nie tylko samo uzdrowisko, ale i miasteczko i żeby można było skanalizować dom zdrojowy i należące do niego dworki.

Zatwierdzone w roku zeszłym „T-wo przyjaciół Połagi“ krzątało się około założenia stacyi meteorologicznej i w tych dniach zjeżdża tu z Warszawy p. Grudziński, dyrektor sieci meteorologicznej, dla ustawienia nowych instrumentów, gdyż stare, dawniejsze, okazały się nie do użytku, tak, że jeszcze w tym roku stacya nasza zostanie wciągnięta do ogólnej sieci meteorologicznej. Wszelkie dane będą wywieszane na kiosku przy domu zdrojowym, a obok tego przepowiednie pogody na dzień następny, które codziennie otrzymujemy telegraficznie z obserwatorium królewskiego. Za inicjatywą tegoż towarzystwa zaprowadzono prosek otwoki do miejsc ustępowych, który dostarcza jeden z folwarków hr. Tyszkiewicza.

W czasowo zbudowanym teatrze gości trupa dyr. Dowmunda pod reżyserią p. Mareckiego, dyr. teatru lubelskiego. Na pierwszy ogień idą „Pajace“ Rapackiego i „Piosnki tyrolskie“.

Pogodę mamy wspaniałą, a często tak straszliwie dopieka słońce. Automobil bardzo punktualnie kursuje codziennie, a trzy razy na tydzień zajeżdża do Memla (Kłajpedy), szkoda tylko, że gości przywozi mało. Sądząc z oddanych paszportów do policji, ogólna liczba kuracjuszy dotąd nie przeniesie 700 osób.

W ubiegły czwartek odbył się w miejscowym kasynie wieczorek taneczny dla podlotków; zgromadziło się przeszło 140 osób, tańczących jednak było niewiele, chociaż na werwie i animuszu młodzieży nie zbywało. Zapowiada się wiele wycieczek do Rzeki świętej, na Holenderski Kapeluszy i do Kretyni, sławnej ze wspaniałego ogrodu zimowego. Niedługo była to siedziba Chodkiewiczów z pamiatkami po hetmanie w kościele miejscowym i pałacu u obecnego właściciela Kretyni hr. Aleksandra Tyszkiewicza, posła do Rady państwa, brata właściciela Połagi. — Dzięki staraniom miejscowego naczelnika poczty, poczyniono wiele udogodnień przy odbieraniu listów pieniężnych i z wy-

syłaniem przesyłek (dawniej w niedzielę nie odbieraliśmy listów, ani pism, obecnie poczta i w niedziele jest czynna). Przy sposobności nadmieniam, że poczta w Poładze na skutek osobnego rozporządzenia, przyjmuje i wysyła telegramy po polsku, czego dawniej nie było można. Na przyszły rok ma stanąć osobny pomost w morzu, na którym będą zbudowane łazienki zimne. Będzie to wielkie udogodnienie dla kąpiących się, gdyż obecnie potrzeba iść daleko w morze, chcąc się dostać na głębszą wodę lub pod większą falę.

„Zdrój ciechociński“.



W Krynicy bawiło ogółem od 15 maja do 18 sierpnia 1909 r. rodzin 5196, osób 7766.

W Rabce bawiło ogółem od 20 maja do 9 sierpnia 1909 r. rodzin 877, osób 2771.

W Rymanowie bawiło ogółem od 20 maja do 10 sierpnia 1909 r. rodzin 919, osób 2737.

W Szczawnicy bawiło ogółem od 20 maja do 11 sierpnia 1909 r. rodzin 1840, osób 2737.

W Truskawcu bawiło ogółem od 20 maja do 15 sierpnia 1909 r. rodzin 2544, osób 3655.

Redaktor odpowiedzialny:
Dr. Jan Frączkiewicz.



Międzynarodowe Przesiębiorstwo Handlowe

(szczególnie z Rosyą)

N. KATZNER

dom handlowo-komisowy

w Podwołoczyskach, Wołoczyskach, Brodach i Radziwiłowie.

Stałe taryfy przewozowe (stawki) do Rosyi i z Rosyi wraz z wszelkimi kosztami i fachowe oclenie.

Wydóz wełny drzewnej, desek na skrzynki dla jaj, brusków i toczydeł dla kos żniwiarek.

Sprzedaz węgla kamiennego, koksu i antracytu.

Herbata w oryg. paczkach z ces rosyjską rządową banderolą
Adres: N. Katzner w Podwołoczyskach.



Przedsiębiorstwo dla oświetlenia elektrycznego i przeniesienia siły Inż. RUDOLFA POPPERA w Krakowie

Telefon Nr. 484. Floryańska 47. Telefon Nr. 484.

Wykonuje modernistyczne urządzenia dla oświetlenia i przeniesienia siły
każdego rodzaju i wielkości.

Kompletne urządzenia stacyi elektrycznych, dla oświetlenia domów, wil, pałaców, hoteli, fabryk, tartaków, gorzeln, browarów, zdrojowisk, gospodarstw rolnych i t. p.

Skład materyałów instalacyjnych, lamp łukowych, wentylatorów, motorów, dynamo-maszyn, aparatów mierzących, regulujących i kontrolnych.

Świeceńniki elektryczne po cenach konkurencyjnych. — Projekty, plany, porady techniczne, kosztorysy i cenniki na żądanie.

APTEKA „POD GWIAZDĄ“ odznaczona na wystawie przyrodn -lekarskiej w Krakowie w r. 1900 medalem złotym

KONSTANTEGO WISZNIEWSKIEGO

w Krakowie, ulica Floryańska L. 15. Telefon Nr. 31.

Poleca: Tabletki kaskarowe polecane przez komisję lekarsko-przemysłową Towarzystwa Lekarskiego w Krakowie, wypróbowany środek gruntownie przeczyszczający, a nie sprawiający boleści, nie zawiera bowiem Aloesu a więc nieszkodliwy i przyjemny do użycia. Zażywa się na czczo oraz idąc spać po dwie sztuki. Cena słoika 1 Kor.

Piwo z ekstraktem słodowym, wyborny środek na zastarzały kaszel oraz katar płuc i żołądka, środek pożywny i wzmacniający. Używa się 3 razy dnia po 3 kieliszki od wina.

Cena butelki 60 hal.

Główny skład krowianki, surowic przeciwbłonicznych oraz Wód mineralnych.

Dr. D. Mohr

ordynuje jak lat ubiegłych w **Szczawnicy**.
(Leczy gruźlicę za pomocą Tuberkuliny).

TRUSKAWIEC.

Dr. ZENON PELCZAR,

były długoletni lekarz zakładowy, ordynuje
nadal od 15-go maja (willa Zofia) Tel. 3.

Dr. EDMUND SUPIŃSKI

były I. sekundaryusz kraj. szpitala w Krakowie
ordynuje przez lato jako lekarz zakładowy w **Rabce**.

Dr. Zygmunt Wąsowicz

ordynuje jak w latach poprzednich od 15-go maja
w **Krynicy**.

RADCA CESARSKI

Dr. Tymoteusz Piotrowski

ordynuje w roku bieżącym jako lekarz zakładowy
w **Żegiestowie**.

DR. XAWERY GORSKI

ordynuje jak lat ubiegłych od 1-go września
w **Abbazii**.

DR. OTOKAR LANG

ordynuje jak zwykle w **Rabce**.

Dr. Mieczysław Berger

ordynuje jak lat ubiegłych od września w **Abbacyi**.

Dr. Józef Liebeskind

ordynuje jak w latach poprzednich w **Marienbadzie**
Haus „Kronprinz“.

Dr. St. Benedykt Kwiatkowski

były I. Asystent kliniki chorób wewn. Uniwer. Jagiell.
ordynuje jak w latach ubiegłych od 1-go maja b. r.
w **Maryenbadzie** („Haus Hamburg“)

FRANZENSBAD

Dr. JÓZEF ZEITNER

ordynuje jak zazwyczaj
willa „Stadt Paris“.

Dr. JÓZEF ZANIETOWSKI

ordynuje w bieżącym sezonie
jako lekarz zakładowy
w **Swoszowicach**.

Dr. EMIL MÜNZ

ordynuje jak lat poprzednich od 15-go maja
w Cieplicach **Trenczyńskich**.
„HAUS UCZNAY“ HAUPTPLATZ 90.

Dr. Rudolf Hammerschlag

ordynuje jak lat ubiegłych
w **SZCZAWNICY**.

TRUSKAWIEC

Lekarz zakładowy

Dr. T. PRASCHIL

b. asystent Uniwersyt. lwowskiego i sekundaryusz szpitala
powszechnego we Lwowie
ordynuje od 15 maja do 30 września.
Telefon Nr. 2.

Dr. Stanisław Lewicki

b. asystent Kliniki położ.-ginekol. lwowskiej
ordynuje jak zwykle w **Krynicy**. (Willa pod Trąbką).

Dr. S. SINGER z Czerniowiec

specjalista chorób płuc, gardła i nosa
ordynuje jak w latach ubiegłych w **Szczawnicy**,
Hotel polski.

Dr. Józef Mayer

ordynuje jak lat ubiegłych w **Krynicy**.
(Łazienki borowinowe).

Dr. Franciszek Kmietowicz

ordynuje jak w latach poprzednich w **Krynicy** Willa
Świtez.

B. asystent Kliniki wewn. U. J.

Dr. KAZIMIERZ FLIS

po odbyciu specjalnych studyów w Wiedniu, Halii
i Kolonii

w zakresie chorób żołądka i kiszek

ordynuje od 3—5.

Kraków, ul. Szewska 27.

Lekarz chorób kobiecych

Dr. Julian Aronsohn

ordynuje jak zwykle w **Krynicy** w willi **Białej Róży**.

Reichenhall, willa Schönheim

ordynuje jak corocznie

Dr. W. SADOWSKI.

Leczenie skrzywień kręgosłupa i kończyn, chorób stawowych,
gimnastyka lecznicza, masaż. — Aparaty motorowe mechano-
terapeutyczne, leczenie gośćca i chorób stawów gorącym po-
wietrzem. Aparat Roentgenowski. Kursa masażu dla lekarzy.
Własny wyrób ortopedycznych przyrządów, gorsetów, pasów
brzuszných, bandaży przepuklinowych. Robotnicy od Hessinga

Zakład otwarty cały rok i prowadzony tylko przez lekarzy.

ZAKŁAD ORTOPEDYCZNY

Dra V. CHLUMSKY'EGO

DOCENTA UNIwersYTETU Jagiellońskiego

W KRAKOWIE, RYNEK KLEPARSKI 12. Telefon 540.

(OSOBNY BUDYNEK POŁĄCZONY Z ORODEM).

Ciechociński Zakład kąpielowo-zdrojowy

powiat Nieszawski, gub. Warszawska,

jest otwarty od dnia 8/21 maja do dnia 8/21 września włącznie. Wody Ciechocińskie **jodo-bromo-słone**, szczególnie są pożyteczne w cierpieniach **skrofulicznych, reumatycznych, kobiecych i wielu innych**. Nie ma dziecka, które **niepotrzebowałoby kąpeli Ciechocińskich**. Zakład posiada 10 źródeł z rozmaitym koncentracją solanki od 6‰ do 1/3‰ (ortezyjskie do picia). W razie potrzeby dla wzmocnienia solankowej kąpeli dodawany bywa Ciechociński szlam i ług, produkty lecznicze wytwarzane na miejscu przy warzeniu soli. W Ciechocinku można brać kąpiele: **solankowe, błotne, kwaso-węglowe, elektryczne, świetlne, łaźnie, tuszówki, inhalacje oraz zabiegi hydropatyczne**. W Zarządzie Zakładu jest do nabycia Ciechociński szlam leczniczy i Ciechociński ług leczniczy, stosowane do przyrządzenia w domu sztucznych kąpeli Ciechocińskich, oraz gazowana solanka 1/3‰ i 1‰ do picia. Ciechocinek łączy się odnogą D. Z. Warszawsko-Wiedeńskiej z pograniczną stacją Alesandrowo. — Komunikacja ze wszystkimi pociągami Warszawskimi i zagranicznymi. Tania komunikacja Wisłą statkiem parowym. Na każde zapotrzebowanie są wysyłane bezpłatnie cenniki.

SAXLEHNERA

„Hunyadi=János“

WODA GORZKA.

SKARB NATURY ŚWIATOWEJ SŁAWY.

Przeszło 1000 podziękowań wybitnych lekarzy.

Do nabycia: we wszystkich aptekach i składach wód mineralnych.

Powszechnie słynne Wody Mineralne
ZE ŹRÓDEŁ

VICHY

Własność Rządu Francuskiego
Polecane przez pierwsze powagi lekarskie.

CELESTINS: W chorobach nerek, pęcherza i kanału moczowego, podagra i chorobie cukrowej.

GRANDE-GRILLE: W chorobach wątroby, przy dolegliwościach kiszek i kamieniu żółciowym.

HOPITAL: Przy wszelkich dolegliwościach wskutek złego trawienia.

Do nabycia we wszystkich składach Wód mineralnych i Aptekach.

SYRÓP HYPOPHOSPHIT

COMP. DR. EGGER

zawiera w jednej łyżeczce: żelaza 0.05, wapnia 0.10, potasu 0.06, sodu 0.06, chininy 0.005 i strychniny 0.00005, soli kwasu fosforowego i odpowiednio do farmakopei Unit. St.

S. Hypophosphit comp. Dr. Egger

jest dzielnym środkiem w przypadkach **niedokrewności, neurastenii, rozmaitych schorzeniach narz. nerwowego w krzywiczy, zółtach, jest nieocenionem tonicum dla ozdrowieńców**; bywa też podawany w pierwszorzędnym klinikach, jak w klinice Rady dworu prof. Kraff-Ebinga, prof. Felserreichera, prof. Fingera, prof. Mračka, prof. Jendrasika, prof. Rosthorna itd.

Cena za jedną 500-gram. flaszkę 4 K 80 h. — Za 250-gram. 2 K 40 h.

Główny skład: dla Galicji wschodniej w aptece Piotra Mikolascha we Lwowie; dla Galicji zachodniej w aptece Konstantego Wiszniewskiego w Krakowie.

Główny skład i wyrób: Apteka „Reichspalatin“ Budapest VI. Waitzner Boulevard 17.

MATTONIEGO

GISSHÜBLER

najbardziej
alkaliczna woda mineralna

SZCZAWIOWA

napój oszeźwiający stołowy,

skuteczny bardzo na kaszel w chorobach sztywności katarach żołądka i pęcherza.

Henryk Mattoni, Karlsbad i Wieden.

Lecznica chirurgiczna i Instytut Roentgenowski

Dra **ARTURA FROMMERA**

w Krakowie, ulica św. Tomasza 18. □ Telefon Nr. 81.

SALA OPERACYJNA. ▽ LECZENIE GORĄCEM POWIETRZEM. GIMNASTYKA SZWEDZKA LECZN.

Dr. KOŁĄCZKOWSKI

w Szczawnicy

prowadzi pensjonat hydropatyczny i ordynuje jak dawniej. Urządzenia nowoczesne. Kuchnia wykwinna. Prywatny park 20 morg. wyłącznie dla Pensjonarzy. Ceny przystępne.

ZARZĄD.

Zakład dentystyczny i Lecznica dentystyczna

Dr. med. **J. Syropa**

Kraków, plac WW. Świętych Nr. 10 (naprzeciw Magistratu).



Korony złote — zęby sztuczne bez podniebienia — mostki stałe osadzone.



Zakład wodolecznicy i Sanatorium

SPECYALISTY CHORÓB NERWOWYCH

Dra **KUPCZYKA**

Kraków, ul. Szujskiego 11 — otwarty przez cały rok.

Odnaczone na wystawach światowych w Paryżu, Londynie i Brukseli pierwszemi nagrodami „GRAND PRIX“ we formie złotych medali i dyplomów honorowych.

Zakład dentystyczny J. FISCHERA

Kraków, Grodzka 60.

Telefon Nr. 844.

STACYA TRAMWAJU „WAWEL“.

Wykonywa według najnowszej metody amerykańskiej, szczęki bez podniebienia, mostki, korony, zęby na śróbkach, jakoteż wszelkie inne w zakres ten wchodzące roboty.

Płaszowska parowa Fabryka

DACHÓWEK I CEGIEŁ

Stow. zarejestrowane z poręką ograniczoną.

Biurowo: KRAKÓW, ul. Gertrudy L. S.

Poleca: dachówkę tłoczoną i ciągnioną, drenaże różnych kalibrów, cegły maszynowe, okładzinowe i fasadowe po cenach przystępnych.

ZARZĄD.

BIURO TECHNICZNE F. LORD.

KRAKÓW. — TELEFON NR. 230.

Maszyny parowe, Motory gazowe, benzynowe i ropne. Narzędzia wszelkiego rodzaju.

Węże gumowe i parciane — Pasy skórzane i sierciove.

Dynamomaszyny, Elektromotory, lampy łukowe i żarowe.

Wszelkie przybory dla światła elektrycznego.

Cenniki i kosztorysy gratis i franko.

Pensjonat „Cituania“ w Krakowie, Studencka 2,

położony w najpiękniejszej i najzdrowszej dzielnicy miasta, poleca

elegancko urządzone pokoje na żądanie z całym utrzymaniem na doby miesięcznie i rocznie.

Telefon Nr. 330 — Adres telegraficzny: Hawełka, Kraków.

Lokal firmy został kilkakrotnie zaszczycony odwiedzinami Najdostojniejszych Arcyksiążąt panującego nam najmiłościwiej Dworu

Najwyższe odznaczenia na wystawach światowych w Paryżu, Atenach, Marsylii, Badeniu, Wiedniu, Krakowie, Bordeaux, St. Louis.

ANTONI HAWELKA

„Pod Palmą“ w Krakowie

Właściciel Fr. Macharski, c. i k. Dostawca Dworu Austro-Węg. i Grecyi.

Poleca wybór najprzedniejszych towarów kolonialnych, łakoci i win. — Główny skład koniaków kuracyjnych francuskich, Vermuth i Malagi.

Główny skład Piwa Pilsneńskiego z Browaru Mieszczańskiego oraz Bawarskiego „Spatenbräu“.

— — Główny skład wód mineralnych naturalnych. — —

Jeneralny skład wybornych Win Szampańskich „DERBY SEC“.

Własna Herbata Ceylon „RANGALLA CEYLON TEA“ pod marką ochronną „Palma“.

Przy handlu obszerny lokal do śniadań oraz dla większych zebrań. Pojedyncze gabinety z osobnym wejściem. Kompletnie dostawy dla większych śniadań, bankietów, balów, wieczorków i wesel, do domów prywatnych w miejscu i na prowincję.

Kawiarnia Franciszka Sauera

w Krakowie, Szczepańska 1, I. piętro. Telefon 350.

Czytelnia zaopatrzona w najrozmaitsze pisma krajowe i zagraniczne. Salony damskie w stylu rokoko z osobnym wejściem. 3 bilardy. Sale do gier towarzyskich. Bufet zaopatrzony w najlepsze i prawdziwe trunki, usługa szybka i rzetelna.

Zakład otwarty do godziny 3-ciej w nocy.

KĄPIELE MORSKIE GRADO.

WYSPA OBOK TRYESTU (LIDO AUSTRYACKIE).

Pensjonat i Zakład leczniczy „ALLA SALUTE“.

Zakład I-rzędny, 40 wykwintnie urządzonych pokoi z balkonami, wszystkie z pysznym widokiem na morze Adryatyckie i w pobliżu plaży. Postępowo urządzone zakład dla chirurgii, ortopedyi, zakład Roentgenowski, hydroterapia i całkowite leczenie fizykalne. — — — Prospekty przez zarząd bezpłatnie

LEKARZ KIERUJĄCY I WŁAŚCICIEL:

Dr. ORANSZ.

Józef Gorecki

Fabryka, siatek mebli,

Konstrukcyi żelaznych i wyrobów ornam. kutyckich

w Krakowie, ul. św. Wawrzyńca 1. 26.

Telefon Nr. 277.

Magazyn: ul. Starowiślna 1. 44

(parter).



SANATORYUM dla chorych piersiowo

Dra K. DŁUSKIEGO

W ZAKOPANEM

otwarte prze cały rok. — Wspaniały widok na Tatry. — Lasy świerkowe. — Wystawa wszystkich pokoi południowa. — Obszerne leżalnie dla leczenia klimatycznego. — Wzorowe urządzenia pod względem higieny. — Oświetlenie elektryczne. — Kanalizacja, windy, kąpiele

i natryski. — Ogrzewalnia centralna. — Wodociąg zimnej i gorącej wody na wszystkich piętrach.

Cena całkowitego utrzymania wraz z opieką lekarską wynosi 9 kor. dziennie, pokoje od 2 kor. dziennie.

Powozy na zamówienie do pociągu. — Poczta, telefon i telegraf w miejscu.

TAPETY

wszelkiego rodzaju LINCRUSTA najlepsza imit. lamperyi drzewnej. SZTUKATERYJE na sufity. LISTWY białe i złote i t. p. — poleca

W. ADAMSKI — Lwów, HOTEL ŻORŻA.

TAPETOWANIE PRZYJMUJE Z ROBOTĄ. — WZORY Z CENAMI WYSEŁA.

OGŁOSZENIA LWOWSKIE.

STANISŁAW PŁOŃSKI

PIERWSZY POLSKI MAGAZYN SPORTOWY

Chorążczyzna 6. LWÓW, Chorążczyzna 6.

poleca piłki tenisowe, balony nożne, siatki tenisowe, obuwie tenisowe i footballowe, hamaki, huśtawki, rakiety.

Własna pracownia ubrań do gimnastyki.

Cukiernia

Kazimierz Sotschek

Lwów, plac Maryacki.

BUFET W TEATRZE MIEJSKIM.

JULIAN TREPCZYŃSKI

LWÓW, TRYBUNALSKA 14.

SKŁAD i PRACOWNIA NARZĘDZI LEKARSKICH i APARATÓW ORTOPEDYCZNYCH

przyjmuje wszelkie ostrzenia i niklowania po cenach jak najniższych.

Kupujemy u źródła krajowego!

Funt najwyborniejszych cukrów deserowych mieszanych z czekoladkami K. 2.40. — Funt czekolady po K. 1.40 i 2 Kor. — Ozdobne kartonaże i bonbonierki w olbrzymim wyborze. — Kakao odtłuszczone, proszkowane w puszkach po 80 hal. i K. 1.50 — poleca

HENRYK TRETER

znana od lat 27 Parowa fabryka cukrów i czekolady we Lwowie, ul. Sykstuska l. 1 (róg ul. Karola Ludwika). Zamówienia wysyła się odwrotnie za pobraniem.

Bulion z dziczyzny — wołowy i drobiu tylko najlepszy —

Ciebig ekstrakt mięsny — wszelkie sosy angielskie, jarzynki suszone:

Julien, fasolka zielona, szparagowa, szpinak, poleca najtaniej

W. BAŻANT ulica Halicka, Lwów.

KĄPIELE z kwasu węglowego (CO₂) zastępujące kąpiele w Nauheim, Kissingen

wyrobia Lwowska fabryka chemiczna „TLEN“.

Kąpiele te, stosowane na ordynację i pod kontrolą działają znakomicie w astmie, cierpieniach nerwowych, zapaleniach oskrzeli (bronchitis), rozednię płuc, wadach serca, nerwowej niemocy płciowej itp., niemniej doskonały środek do pobudzenia krążenia krwi. — Skutek taki sam, jak po kuracji w zdrojowiskach zagranicznych, a koszt stokroć niższy. Nabyć można w aptekach i żądać z marką fabryki „TLEN“.

Apteka pod złotą gwiazdą

Piotra Mikolascha

WE LWOWIE

wyrobia Syrup Sulfogwajakolowy, Syrup gwajakolowy z Kolą w działalności zupełnie identyczny z Siroliną firmy Hoffmann La Roche według orzeczenia Komisji Przemysł. Tow. Lekars. we Lwowie. O 50% tańszy od Siroliny. Syrup Sulfogwajakolowy kosztuje kor. 2⁰⁰, Syrup gwajakolowy z Kolą 2⁵⁰. Wydaje się tylko na przepis lekarski i poleca ustalonej sławy Wina lecznicze przez Dra Mikolascha pierwsze w Austrii w r. 1870 wprowadzone. Wino Chinowe, Chinowo-żelaziste, Kaskarowe, Condurango, Borórkowe, Rumberbarowe, Pepsynowe, Cola, Peptonowe, Malaga, Tokaj stały. — Cognac najlepszy.

Zaopatrzone atestami pierwszorzędnych powag lekarskich i naukowych.

Główny skład wszystkich specyfików krajowych i zagranicznych.