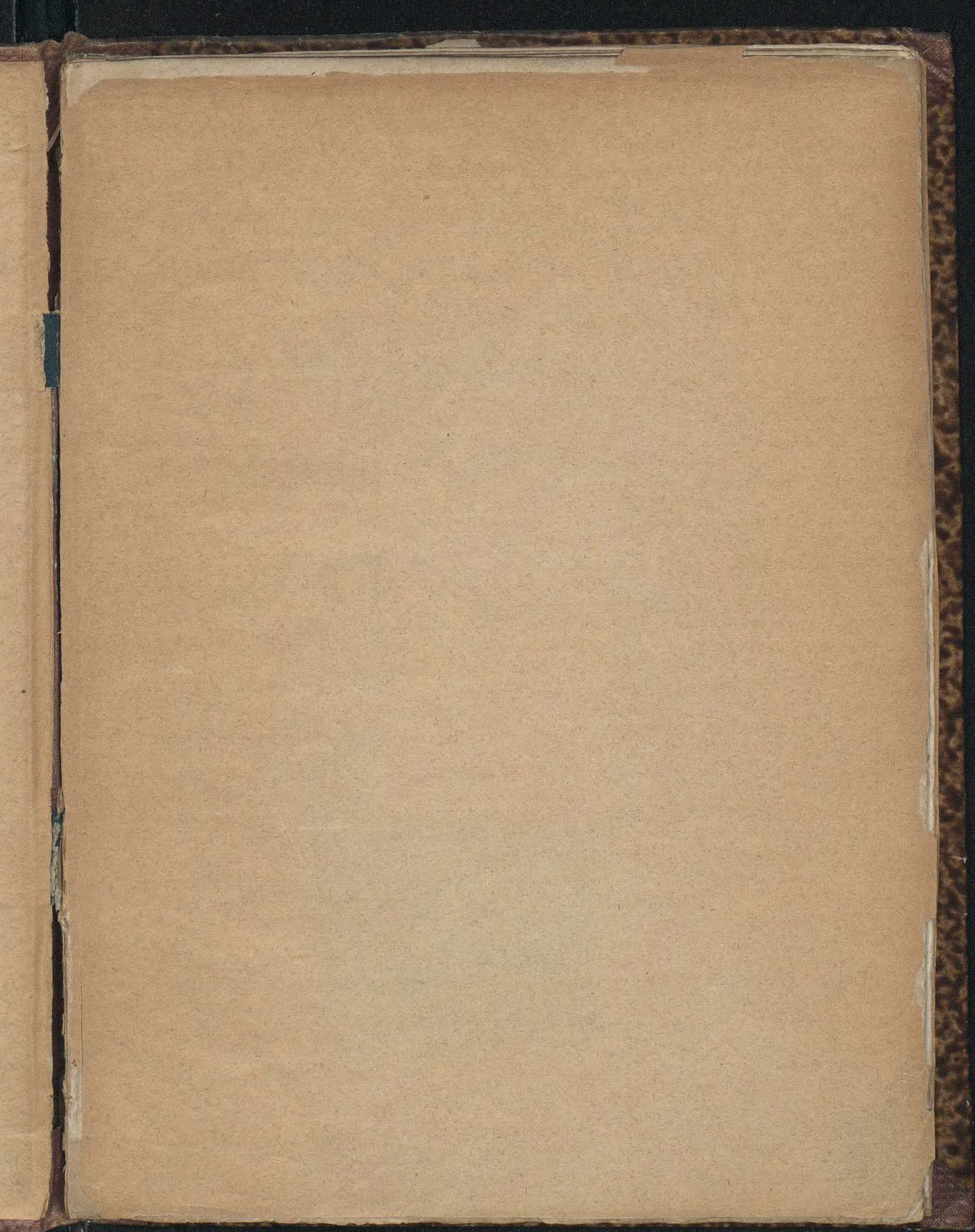


XI, A. 26

Medyc. 1447





4225

CIMELIA

Phisionomia hinc
 inde ex illustribus
 scriptoribus: per venerabilem vi-
 rum Adagistrū Joannē Blogo-
 uensem diligentissime recollecta.

RVDOLFVS AGRICOLA IVNIOR.

Pulchrum est humanæ filium nouisse figuræ,

Quid facies, vultus, membraq; tota notent.

Blandus habet lachrymas crocodili palpo, nec vnq;

Fallere te poterit, si legis istud opus.

Quam sequeris quamcumq; artem prius inspice, si te

Naturæ doceant semina prima tuæ.



BIBLIOTECA IMPERIALIS



JAGELLONICAR

Cim. Ge. 4225

RVDOLFVS AGRICOLA IVNIOR POETA
a Cæsare Laureatus. Andreae Carduczio, Alexan/
dro ex Bario, Camillo Lampugnano, Vespasia/
no Doctulæ, Ferdinãdo Carlino, Ascenio
Musitano Serenifs. Dñæ BONAE
Reginæ Poloniae a ministerio,
discipulis nunquam pœni/
tendis. felicitatem

MARCVS Scharpsfenberger Bibliopola Graccouiensis libellũ Phi/
sionomię nobis obtulit non vsqueq; aspernabilẽ Ioannis Glogouif/
sis Philosophi & nõ obscuri nominis Astronomi, quẽ epistolio nostro
velut thorace & clypeo qdã in pręliminari statim pagina muniremus.
Antiq;rum ille rerum plurimũ studiosus est, impedioc; operam nauat,
ne doctoz hominũ labores æternis inculcetur tenebris, penitusq; oblit/
terentur. Quod si / que nõ omnibus suboleant, legeris, nec erat, qui ver/
borũ lenociniũ querebat, & Affricanam quandã eloquentiã, Ingenio
& subtili altissimarũ rerum indagini veritatẽ absq; vilo dictionis furo
adesse voluit. Subcisiuis itaq; horis postq; ab Illustrissimę D. BONÆ
Reginę Poloniae ministerio feriatu fueritis, Illud vestro nomini dedicatũ
opusculũ legite, introspicite, & qbus auctoibus, quãra gloria priscis
illis hominibus humanę constitutionis ratio celebrata fuerit, monen/
te lectione, condisceris, nullum eni vnq; cuiuscunq; notę fuerit librum
esse contemnendum Plinius docuit, atq; aliqua ipsum ex parte vtilem
esse memorię pdidit. Id ipsum contra audaculos dictum fuisse, & semi/
doctulos criticos censuerim, quibus pręter inane & elumbe carmẽ, nec
solidarum disciplinarum eruditio ad manum est, qui vbi mutum quẽ/
dam syllabarum tenorem assecutos se gloriantur, in omnes doctos,
publice & priuatim, dicere & scribere ausi sunt, qui si felicitas adeo
& fecundi ingenij essent, vt vere doctoz hominum inuidi/
am mererentur, essent qui homũculos illos sacrosanctę
Matheseos disciplinis / omni & scribẽdi & dicendi
genere, vel summe dumtaxat eloquentię suffi/
tu natiue corũ hebetudinis & ignorantię
conscios redderẽt. Vos ingeniosissi/
mi adolescentes bene & felici/
ter agite GRACCOUÆ.

* . 1518 . *

In artem Phisionomiæ Corporis humani Prohemiũ, quã
prisci Philosophi, Aristoteles, Philomon, Philare/
tus, Galenus, Cõstãtinus, Rasis Almãforis
cãteriꝫ phiã amatores, diligẽtissi/
mo studio cõcripserũt.



Agnam cõditoris summiꝫ dei sapientiã in humani corpis
formatiõẽ conspicim⁹. Mirabili enĩ qdam cõpositione cor
pus humanũ maiestas diuina effinxit. Et nature quæ iuxta
Platonis sententiã eius uoluntas & ministra existit simili
dine tali, vt aliorũ hoĩum corpa formaret virtutẽ dedit & artẽ. Maxis
deniꝫ donis hominẽ p̄ ceteris animalibus in corpe & aĩa extulit & or
nauit. Corpus qdem tale homini dedit, qđ cõplexionis suę tpamento
& nobilitate omnĩũ brutorũ corpa antecidit. Preclare inqđ ille Auicen
na artis medicine princeps prima Fen primi canonis. Donauit aut̄ De⁹
hoĩ cõplexionẽ rpatiorẽ, quã in hoc mũdo esse est possibile. Ouidi⁹ ẽt
primo Metamorphoseos elegãti sermone substiõẽ tñ hũani corpis fa
ctiõẽ describit cũ inqđ Sãcti⁹ his aĩal mẽtisꝫ capacius alte. Deerat ad
huc, & qđ dñari in cetera posset. Natus hõ est, & subiũgit. Os homini
sublime dedit, cõelũꝫ videre iussit, & erectos ad sydera tollere vultus.
Ex parte ẽt animę homo inter oĩa mortalia viuẽtia principatũ tenet.
Est enĩ anima humana opus dei quã ex nihilo creans in corpus impo
suit, vt uirtuti incũbens, & bonis ornata operibus ad suũ conditorẽ re
diret, cũ eõꝫ eternalitẽ cõmaneret. Ipsa ẽt imortalis diuiniꝫ eẽ imaginẽ
in se habet, vnde scriptura inqđ, Faciamus hoĩem ad imaginẽ nostram,
quod non ad corpus, sed ad animam est referendum. Recte itaq; homo
omniũ mortaliũ excellens naturam omnis creature, & finis rerum om
niũ (vt 2. phisicorũ probat Aristotelis) existit.

Argumentũ in artis phisionomiã ueritatẽ, quomodoꝫ
prisci philosophi eã ueritatis scientiam ostendunt, propri
etatũ & conditionũ humanarũ disciplinã, quomodoꝫ hi cõ
futandi sunt qui hanc scientiã uanam & inutile dicũt.

Plurimorum hominũ est conditio ea impugnare quæ ignorant, aut eã
utilia non esse ad quẽ eorũ ingeniũ non est pparatũ. Quilibet enĩ hanc
disciplinã maxime insequit̄ ad quã a natura inclinatũ habet ingeniũ.
Inquit enĩ Hali habentur diani in phemio centũ uerborũ sapientis Pto
lomei. Frustra quis laborat de re ad quã aĩa non est preparata. Cũ uero
multorũ hominũ ingenia res subtiles capere non possũt, hæc studia in
utilia reputant q̄ circa res subtiles & altas versantur. hi recte de genere
pecudũ sunt, qui ultra sensibilia cõsurgere nõ ualẽt. Maxime hi studiũ

phisionomię abiectū qđamō prohibitū vanū & inutile affirmant, nec
aliquā veritatē in sciendo conditiōes & proprietates hominū ex studio
phisionomię aliquē opinant cognoscere, horū insctiā sultāq; uesaniā
Aristoteles oīm phiorum princeps in eo libello quē de phisionomię ar
te conscribit elidit & destruit. Audiāt huius libelli exordiū & verā sci
entiā phisionomię cognoscant. Inquit Arist. sic in principio. Quoniam
animę sequuntē corpa, cuius pbatōnē Arist. a signo sic declarat, hoc
enī manifestū est ī ebrietatib⁹ & ceteris egritudinibus, in qbus cū corp⁹
impeditū est, & aię iudiciū distrahit. Multū enī anime imutari videntē
passiōibus corpis, & ecōuerso corpus passionibus aię immutat, vt in
amore illicito tristitia ceterisq; delectationibus ostenditur. Quidā enim
sunt hoies q in duris & manifestis periculis eueniētibus nihil prouocāt
ad iram nec timēt ppter cōplexionem firmā & cōstantē in eis, habētq;
tales multū de sanguine, & corda calida. Alij sūt q a paruis & infirmis
periculis mouentē ad iram, quoniā eorū corpus irascibile dispositū est,
vt in colericis calidū sanguinē habentibus & leuē, qui cito sursum cō
mouetur. Amplius & hoc manifestat in his q timētes sunt ex corporis
sui indispositionibus, sicut multis accidit viris, qui sicci sunt & frigidī,
pauci spiritus & pauci calorīs, hī ad sonitū decidentis folij ab arbore
timēt & mouent. Vñ, & hī qui humore melancholico abūdant ut Aui
cennā scribit in loca abscondita & secreta fugiūt, timētes coeli ruina
& casum. Concludit Arist. Phisionomia est ars & scientia q ex corpis
liniationibus & coloribus ex leuitate deniq; motus voce & carne parti
busq; corpis ceteris, accidentia naturalia hoim & pprietates diiudicat.
¶ ARGumentatur inquit Constantinus phīs ex varia corpis humani
habitudine uariarū pprietatū & conditionū in corpore humano signi
ficatiōes. Ad pñs vnū de corde humano sufficiat argumentū. Et quē
admodū de corde hois scribunt phī, sic de ceteris mēbris totoq; corpe
hūano est intelligendū. Cordis enī humani paruitas audaciā facit, ma
gnitudo timorē. In paruo .n. corde calor strictus est & sāguis calid⁹. In
magno aut corde calor dilatat & sanguis est frigidus q est causa timo
ris. quēadmodū in magna domo ignis puus parū calefacit. Vnde ani
malia q magna habent corda vt lepus, asinus, ceruus timida existunt.
Hirsutū etiā, cor inqt Plinius homies fortissimos & industriosos valde
ostendit, ut hoc deducetur inferius. Sic & nasus magnus iuxta Aristelis
sententiā impudiciā notat, acutus inuidiā. Pitagoras ē huius artis ve
ritatē cōcedit. Adolescentes enī q se Pitagore disciplinæ offerebāt, ipse
eorū mores, naturā, ingeniū, ex totius corpis habitudine cōsiderabat,
& qui corporis agilitate vigeant ad studiorū disciplinā admittebat.
Alios uero quos corpis imbecillitate aggrauatos nouit, ad mechanica
opera tales adolescentes applicandos pūasit. Audiant & hī Socratis
testimoniū, discipuli enī sapiētis Socratis formā & imaginē depinxer
unt Philomoniq; phisionomo ad iudicandū offerebant, & quę con

ditiões, qui mores huius essent hominis, cuius foret hæc pictura inquirunt. Inquit Philemon, Iste homo lasciuus, impudicus, inuidus, deceptor, & oim malicia plenus est. Quid inq̄ dicitis o stulte, Socratis discipuli obijciūt Philemoni. Hæc pictura & forma sapiētissimi est Socratis cui modo in mundo similis non est. Respondit Philemon, ex mea scientia iudiciū dedi, & q̄ sentio iudico. Socrati discipuli quid Philon iudicari ostendūt. Recte inq̄ Socrates Philemon dixit, Ratio me regit non sensus, a natura ad talia mala inclinatus existo, sed quoniam turpia & mala aspicio, animā meā ad meliora deflexi, concupiscentięq; meę regimen institui. Hæc ille. Concludit Constantinus, quēadmodū enim in maiori mundo qui totū vniuersum est stelle, cœli, & planetę signa sunt ex q̄bus ea quę naturali eueniūt ordine p̄noscant. Sic & in minori mūdo qui homo est ex varia corpis hūmani dispositione hominū pprietas & inclinationes & viuendi modi cognoscuntur. In exteriori itaq; corpis dispositione eorū q̄ intus sunt designant pprietas. Recte enī 2. de anima Arist. dixit, Molles carne aptos mēte dicimus, duros autē ineptos. Priamus ille q̄ corpore pulcher fuit, dign⁹ imperio putabāt. Indeformi enī corpore & morū turpitudine existit. Corpus vero pulchrū testimoniū virtuti p̄bet. Inquit Constantinus, verē Plaro dixisse legitur, Sub q̄cunq; pelle viuax posse latere ingeniū. Magis tñ hi ingēoli iudicantur, qui decētī & pulchra forma a natura sunt exornati. Hæc ille. Patet ergo huius artis defēsa & veritas. vt autē huius nostri propositi modus procedendi ad discendū sit facilior, huius tractatuli processus in differēcias aliquas est distinguendus.

Differētia Prima omnū partiū

humani corporis, Generalem ex rei proprietate continens denominationem.

Omnīū medicorum princeps Auicenna .21. Fen tertij canonis. membra quattuor principalia corporis humani testatur, cor, epar, cerebrū, & mēbra gignitiua. Cor quod est principiū virtutis vitalis. Epar quod est principiū virtutis naturalis. Cerebrū quod est principiū virtutis animalis. Et membra gignitiua quę sunt principiū virtutis generatiue. In quę cor principale existit, eo q̄ scdm Arist. in libello de longitudine & breuitate vite, cor est primū viuēs & vltimū moriens. Res itaq; necessaria vtilisq; creditur omnīū membrorū humani corporis in hac differētia describere nomina, & quare sic a primis phiæ doctoribus sunt vocata. sic enī certius vnius cuiusq; mēbri proprietates, propriāq; intelligetur significatio, quid siue de bono, siue de malo in proprietatibus & conditionibus signat humanis. Cum autē caput hominis membrum sit supremū recte a capite est incipiendum.

¶ **C**aput inquit Varro a capiēdo dictum est, eo q̄ a ca-
pite omnes sensus & nerui suam capiūt originem, atq; omnis cognitio
ex eo ortū habet. Ibi enī omnes sensus apparent qui principiū sunt om-
nis cognitiois. Est autē dispositio capitis scđm Mundinū in anathomīā
suā figurę spherice leuiter p̄ssę ex vtrac; parte, itā q; scđm anteriōres
& posteriōres partes gibbositatē aliquatē habet, scđm vero dextrū &
sinistrū planiciem, & hęc dispositio capiti congruit, ut idem Mundinus
scribit propter distinctiones uentriculorū & cellularū cerebri in quibus
resident q̄nc; sensus interiores. Est autē caput hoīs magne quātītatis re-
spectu capitis in alijs aīalib; q̄ cū hoīe in magnitudine conueniūt. Ha-
bet enī caput continere cerebrū, quod maius est in hoīe q̄ in alio anima-
li eiusdē q̄ritatis propter cellularū & uentriculorū distinctiones. Quid
autē significet caput magnū v; parū in hoīe in dñjs dicet seq̄tib;.

¶ **V**ertex suprema pars est capitis, qua capilli & crines
colligunt. vñ a vertēdo vertex dicit, q̄ in ea cesaries & crines vertunt.

¶ **C**aluaria locus est patens in fronte hominis super duo
supercilia, & dicitur caluarīa quasi carens capillis. quid autē signifi-
cet caluicis, & vnde causatur inferius dicitur.

¶ **S**inciput capitis pars anterior, dicitur sinciput quasi sin-
cera & pura pars capitis, q̄ est patens ppter capillorū absentiam.

¶ **O**cciput pars posterior capitis, quasi contra caput, uel
quia est retrorsum capitis, ab ob & caput. dicitur etiam Occiput quasi
occidua pars capitis, id est posterior.

¶ **I**nteriput pars media inter sincipur & occiput, quasi
mediū capitis, quid autē significet dispositionis uarietas partium capi-
tis dicitur pulchre inferius.

¶ **C**apillus dicitur capitis pilus, facti autē sunt capilli, ut
decorem & ornamentū p̄stent, & cerebrū aduersus frigus iuuant, atq;
sole defēdant, p̄duxit itaq; natura ex intentioe & sine capillos, caput
enī est expositū rebus exterioribus alternatibus cerebrū, per capillos ca-
put a nocētib; defendit. vñ in regiōib; frigidis hoīes capillos nutrit
& multiplicat, in regionibus autē calidis radunt & abscindunt. ¶ Pili
dicti sunt a pelle ex q̄ oriuntur. Caput enī est cāminus totius corpis, &
recipit in se fumosas supfluitates a toto corpe, q̄ sunt materia pilorū,
vñ p̄ cutē egrediunt, & vocant pili magni, q̄ capilli dicunt, si enī fumi-
tates ad caput missi sunt rigidi & grossi ut in colericis, generant inde
capilli duri crispī & nigri rōe caloris, si vero leues & mites illi fumi fue-
rint, generant inde capilli albi & plani, ut in flegmaticis. ¶ Cesaries di-
citur a cedēdo, q̄ p̄cinditur & est virorum. ¶ Comę sunt crines nōn
cesi ut in mulierib;, alij dicūt q; in brutis. ¶ Crines sūt capilli a discre-
tione dicti, & sūt p̄prie mlīer; dicti autē sūt crines, q̄ vittis discernūt.

¶ Tempora sunt dextra & leua capitis loca, & dicuntur tempora, q̄a p̄ ea tempus hoīs noscitur si senex aut iuuenis existat.

¶ Facies est naturalis effigies & forma hominis, dicitur a facio, q̄a facit noticiā hominis, uel q̄a a natura est facta. **¶** Vultus dicitur quia per eum voluntas ostenditur, vultus ergo est dispositio hominis secundū diuersos affectiones animi, q̄ modo læta mō tristis existit.

¶ Frons a ferendo dicitur eo q̄ inditia animi præ seferat, est enī læticię, tristicię, clementię, seueritatis indicium. varro tñ a foraminibus oculorū frontem nominat, & est frons imago quędam mentis cum dispositione sua mentem ostendit.

¶ Oculus ab oculo, id est abscondo dicitur, q̄a superciliorū tegmina oculū abscondunt & occultat, ne alicuius rei occasione ledat, uel q̄a lumen occultū habet & secretū vel intus positū. In oculis est enī mētis indicium, vnde & animi perturbatio & hilaritas in oculis apparet.

¶ Pupilla est medius punctus oculi in quo est vis videndi, vbi imagines videntur rerū, propterea pupillę a puppa dicte sunt. Dicitur etiā pupilla quia pura est & impolluta sicut puella. **¶** Palpebre dicte sunt a palpando hoc est tremendo vt plurimi volūt, q̄a mouent & in motu sunt. Sunt autē palpebre ut dicit Isidorus sinus oculorū concurrētes ad inuicē ut continuo motu reficiant oculū. Munite autē sunt palpebre vallo pilorū ut apertis oculis si quid inciderit repellat, & in somno ut oculi eis inuoluti quiescant latētes. **¶** Cilia sunt tegmina quibus teguntur oculi, dicte autē sunt a celo quod significat occultare. **¶** Supercilia dicte sunt quia sunt supraposita cilij. **¶** Interciliū medium est inter cilij & supercilium, & est sine pilis. texit autē natura oculos palpebris, supercilijs, & cilij, q̄a oculus est mēbrū hoīs valde nobile, ne ergo ledetur maxime a frigore, uel vēto uel alijs nocumētis. hęc Mūdnus de anathomia oculi.

¶ Gene sunt partes inferiores oculorū unde incipit crescitia barbe & pilorū, & dicitur a genos gręce quod latine significat barba.

¶ Male sunt partes eminentes in rotundū sub oculis, rotundū enī malū est, vt poma dicuntur mala, q̄a rotunda, uel etiā dicuntur male q̄a sunt super maxillis & maxilla est diminutiū a malis.

¶ Mandibule sūt maxillorū ptes a mādo, i. cōmedo q̄a his comedim⁹.

¶ Barba q̄si uarua dicitur, & est proprie uiri, est enim ut dicitur inferius uirilitalis in masculo signum, Plinius hircus cum mulceatur barba mitescit.

¶ Auris a hauriendo dicitur, quia haurit, hoc est percipit voces & sonos, uel dicitur auris q̄si auide rapiēs sonum, alij dicunt auris ab audiēdo, quia audit. **¶** Pinunla summa pars auris ab acumine dicte pinnum enim rotundum est.

¶ Nares dicuntur a nando, quia per nares odor quasi nare dicitur, supfluitates enim a capite fluentes per nares nant & fluunt. vel et nares dicuntur quasi narus. i. discernens, quia per eas discernimus odores. Narium autem una pars propter eius longitudinem columna uocatur exterior autem pinula a piri similitudine, quae uero dextra leuaque parte sunt pinulae dicuntur medium autem interstitium vel interfurium nominatur. ¶ Nasus in superiori parte solide factus est. Inferius cartilagine mollis ut ad usum digitorum esset tractabilis. Fecit autem natura inquit Mundinus in Naso duos hiatus vel transitus, quos quidem paries per medium ductus distinguit. Nasus soli homini eminet. In auiibus enim, serpentibus, piscibus, & alijs animalibus foramina produxit natura tantum ad odores percipiendum sine naribus. Inquit idem qui in mense septimo generantur narium foramina distincte non habent quid autem diuersa figura nasi ostendit dicitur inferius.

¶ Os oris dictum est quasi hostium, quia per os tanquam per hostium cibum & potum in stomachum mittitur, spura est & supfluitates extra percipiunt.

¶ Labia a lambendo dicuntur, uel ut alij uolunt a lauando, quia aquae in superficie lauantur. Est enim labrum margo vel extremum fluminis lacus uel etiam fontis quae leui fluxu aquae lauantur. quod superius est labium dicitur, quod autem inferius grossius labrum nuncupatur.

¶ Lingua a lingendo cibum Varro dicit, cibum enim masticatus ori & dentibus lingitur & stomacho immittitur. Alij dicunt linguam a ligo, quia per sonos uerba ligat, lacerta habet linguam bifidam & pilosam, vitulus marinus duplicem, leo & pardus habent linguam ad modum lunae formatam. Haec Mundinus.

¶ Dentis Graeci odontes nominant, & inde latinum nomen trahere uidentur, primi horum incisui dicuntur, quia cibum scindunt, sequentes canini, quorum duo in dextra maxilla, & duo in sinistra. Et dicuntur sic ad similitudinem dentium caninorum, ipsis enim canis ossa fragit, sic & in homine quod priores scindere non ualent illi scindunt, hos uulgus propter longitudinem & rotunditatem colomellos nominat. ultimi molares uel maxillares dicuntur, quia cibum molunt. Et in uiro amplior est numerus dentium quam in muliere. Alij dentes ab edendo nominant. Alij etiam tria genera dentium distinguunt, ferrati ad modum ferre, ut in serpentibus, canibus, & piscibus, & hijs sibi ipsis non obuiant, ne mutuo se attenderent. Continui ut in hominibus & equis. Exciti hoc est extra os producti, ut in apro & elephanto. In alijs animalibus dentes senio rubescunt. In equo candidiores existunt. Aues dentes non habent. Scorpio unum alij tamen tres. Dentibus hominis uirus in esse scribit Plinius unum & speculum inficiunt oppositum ipsis. Alij dentes quasi deidentes dicuntur, uel decentes, quia dentium pulchra dispositio pulchritudinem & decentiam facit. Dicuntur etiam a demo, quia omnia demunt & auferunt.

¶ **Gingiuè** a gignendo dicuntur, & est caro in qua dentes gignuntur, & sunt facte ne dentes plus horrori q̄ ornamēto essent.

¶ **Palatum** a polo dictū est, eo q̄ in concauitate sua cæli similitudinem habet, dicitur etiā palatum quasi lingue pallatiū, dicit̄ etiā a palo qd̄ significat vagari uel errare, q̄ in palato lingua vagat̄.

¶ **Fauces** a fundendis uocibus dicunt̄, q̄a per fauces est̄a mur voces. Plinius inqt̄ sup̄mū gulę fauces dicimus, inferius stomachū Sunt ergo fauces angustę & strictę fistulę gutturis p̄ quas vox exit.

¶ **Arteriæ** sic dicuntur, q̄a p̄ eas aer hoc est spiritus a pulmone fertur, uel quasi aeris strictę viæ. Sunt etiā arterię scđm medicos venę pulsatiles, in quibus est plus spiritus q̄ sanguinis, quę cordis statum iuxta Mnudinuum unnciant.

¶ **Mentum** dicitur quia mandibule inde oriūtur, uel etiā quia ibi mandibule coniunguntur.

¶ **Gurgulio** a gutture nomē habet cuius meatus ad os & nares se p̄tēdit. hñs uia q̄ vox ad linguā trāsmittitur ut v̄ba in gnant̄.

¶ **Collum** dictum est q̄ sit rigidū & rotundū ut columna baiulans caput & sustentans, dicit̄ etiā collū a collo id est orno, q̄a hęc pars monilibus & alijs ornatur. Pars anterior colli dicit̄ gula, posterior ceruix. Alij dicunt q̄ collū dicit̄ a columna, quia longum est & rotundum, quid aut̄ varia colli significat dispositio inferius dicitur.

¶ **Ceruix** dicit̄ quia per eā partē cerebrū ad spīmā dorsi trāsmittit̄, & d̄ ceruix q̄si cerebri via, d̄ aut̄ hęc iuxta Mūdinū nucha.

¶ **Humeri** dicti sunt q̄si armi ad distinctionē hōis a pecudib⁹, armi. n. sunt q̄drupedū, humeri et̄ dicti sūt ab onerib⁹ sustinēdis.

¶ **Brachia** dicūt̄ a fortitudine bari enī græce graue & forte significat latit̄. sūt aut̄ ptes brachij m̄te n̄na. ale. ascella siue subhirc⁹.

¶ **Cubitus** dictus est a cubādo, q̄a ad cibos sumēdos in ip̄o cubam⁹.

¶ **Manus** quasi totius corporis munus d̄, q̄a per manū omnibus membr̄s auxiliū sit. **¶** **Dextra** a dando pignus pacis. **¶** **Leua** q̄a apta est ad leuandū, ipsa enī portat gladiū & ensē. **¶** **Palma** dicit̄ manus digitis extēsa, sicut enī palma portat ramos & extendit in direct̄m sic palma digitos habet extēsos.

¶ **Digiti** a decem dicunt̄, quia decē sunt, uel a decētia q̄a decenter sunt locati. Primus Pollex q̄a in ceteros uirtute pollet & potestate. Secundus Index uel salutaris uel demonstratorius dicit̄ quia per eū demonstramus. Tertius d̄ Medius uel impudicus, q̄a p̄ eum probra designamus. Quartus Annularis, quia in ip̄o anulū gerimus, qui &

medicinalis dicitur eo q̄ trita medicina, per ipsum colligitur, dicitur & digitus fidei vel fiducia, cū enī fidē facit in signū fidei annulo ornat. Ratio tñ q̄re in eū annulum ponimus. Cor enī auro confortat̄ & lapidū p̄ciosorū natura, a corde autē vsq; in eundē digitū vena extensa est vt ergo cordis natura confortatur eū auro & lapidibus p̄ciosis ornatus. Quintus d̄ Auricularis q̄a p̄ ipsum aurē purgamus, & est minor inter alios q̄nq; & ab alijs minimus dicitur.

¶ Vngues ab ungo dicti sūt quasi uncti, hoc est politi uel translucidi. Alij vngue ab vno & ago nominant q̄a in his nerui in unū aguntur. qd̄ aut vnguū subtilitas aut grossities notat inferius dicet̄.

¶ Truncus media pars est corporis a collo usq; ad inguina, sicut. n. caput collo sustētat̄, sic trūcus corporis genib⁹ crurib⁹ & coxis.

¶ Thorax anterior pars est trunci a collo usq; ad stoma-
chū, d̄ etiā thorax archa, quia ibi archana latent & res secrete quibus alij arcentur, cuius partes eminentes mamille dicuntur.

¶ Pectus pars corporis infra gulam, finiensq; supra aluū quod intus homini octonis costis munitū est. Suibus denis, Cornigeris 13. serpentibus triginta, dicitur autem pectus quasi pexum, & flexū est enim in homine inter eminentes mamillarum partes.

¶ Mamillæ dictæ sunt a malis, q̄a rotunde. ¶ Papillæ sūt capita mamillarū eminentes q̄s infantes sugentes comprehendūt, & dicunt papillæ q̄ infantes q̄si papāt dū lac sugūt, est ergo mamilla oīs eminentiā vberis, papilla vero breue est illud vnde lac trahitur.

¶ Vbera q̄si lacte uberātia & hūore plena dn̄r. ¶ Lac a colore nomē habet q̄a albū est, leucus enī græce albū significat cuius natura ex sanguine cōmutatur. Nam post partū si aliquid sanguinis sup-
fluit naturalī meatu in mamas fluit, & earū virtutes albescēs lactis accipiūt q̄litate. d̄ ē lac ab alliciēdo, q̄a allicit infantes ad māmam sugēdā.

¶ Cutis ab incisioe d̄, cutis enī græce incisio ualet latinæ ipsa enī corpori humano supposita primam patitur incisionem.

¶ Pellis a pellendo dicitur q̄a impedimenta corporis pellit, pellis corpi abstracta coriū dicitur, unde coriū a carne nomē habet, eo q̄ caro cute uel pelle tegitur, & est corium proprie in brutis.

¶ Pori foramina sunt, corporis ex quibus supfluitates corporis exeūt, q̄in estate apta sunt, in hyeme clausa pp̄ frigiditatē aure.

¶ Aruina pinguedo adherēs cuti, d̄ & adeps, apud Mūdinū Syrbus.

¶ Pulpa caro sine pinguedine & maxie ī digitis, caro subtilior inq̄t Mūdinus, q̄ est in corpe humano est in pulpis, vñ & pulpis digitorū pulsus arteriarū tangitur propter certitudinis indicium.

¶ Membra sunt partes corpis, & sunt mēbra q̄dam officii alia q̄ sūt ordinata ad diuersa officia vite in animalibus, ut oculus ad vidēdū, auris ad audiendū, pedes ad ambulandū, manus ad palpanđū.

¶ Artus sunt partes membrorū neruis ligate, Mundinus dicit q̄ artus sunt ligature mēbrorū, q̄a artāt & ligant membra.

¶ Nerui, est uinculum membrorū, & dicitur neruus quasi inneruus ab inhærendo, quia membra coherere facit.

¶ Ossa dicuntur ab uero, quia antiq̄ corpora mortuorū & ossa cōburebant, vel dicuntur ab ore, q̄a in ore patent ossa, in alijs enī locis ossa sunt tecta carne & cute. ¶ MEDulla humidum pingue dicitur quod est in ossibus & quod madefacit & confortat ossa.

¶ Coste a custodia dicuntur, q̄a p̄ costas interiora custodiūt.

¶ Latus dī, quia nobis in eo iacentibus latet, in dextro latere leuior est motus, in sinistro fortior, vnde & sinistro latere pharetrā ensē, gladiū & cetera porramus, vt dextra pars & dextrū latus liberi us sit ad agendum. ¶ Dorsum est a ceruice vsq̄ ad renes. dicitur autē dorsum a duricie, quia hęc pars durior est ad ferendū & paciendum.

¶ Terga dicuntur cū supini iacemus i terra, quod solus homo potest, cetera enī animalia in latere tantū aut in ventre iacent. Mundinus ostendit q̄ dormire in dorso est principiū magnarum egritudinū vt apoplexię paralisis & suffocationis.

¶ Spina dorsi sunt iuncture dorsi, eo q̄ in spina dorsi ossa sunt acuta, humidū quod est in eis vocat nucha. Habet autē spina dorsi in multis animalibus locū cordis. Lesio spine dorsi est periculosa, eo q̄ in eis est nucha q̄ est de substantia cerebri, cerebri autē pati non potest.

¶ Renes dicuntur quasi riui, quia ab his humiditas fluit & oritur superfluū q̄rte digestionis & vsq̄ ad mēbra gignitiua deliuit.

¶ Lumbi a libidine nuncupantur, in viris enī libido est in lumbis.

¶ Umbilicus est medius locus coporis, & dicitur a umbo est enī umbo medius locus clipei. Infans autē nutritur ex umbilico & alligatur matri in umbilico, vocat autē ligatura cotolidones.

¶ Clunes, dicitur q̄a sūt iuxta culū, uel dicuntur clunes a cluio id est defendo, q̄a ille partes sunt defense carne multa. ¶ Nates a nator niteris dicuntur, q̄a in natis innitimur dū sedemus. In natis natura multū carnis auxit, ne ossa ex sessione longa dolerent.

¶ Genitalia a gignendo dicuntur, quia ad generationem agunt.

¶ Pudenda, a pudore dicuntur & uerecundia, unde & indumenta cooperiuntur, uel dicuntur pudenda a pube.

¶ Testiculi a testibus dicuntur, quia sexum testantur in masculis.

¶ Posteriora dicta sunt, quia retro sunt & a uultu auersa.

¶ Culus dicitur quasi colus, a colo as are, quia per culum superflua & feces colantur & emittuntur. dicitur & culus annus ab anno hoc est circularitate, sicut enim annus habet se per modum circuli, sic & annus circularis est.

¶ Phitieri secundum Mundinum circularitas est culi & extremitas, in qua circularitate generatur morbus qui dicitur ficus, & inflatura quaedam humorum mei ancolicum in se colligens.

¶ Femora dicta sunt quia in ea parte sexus muliebris a viro discrepat, dicuntur ergo femora a femina.

¶ Coxe dicitur coisuncte axes, sicut. n. in axi rota mouetur, sic & in coxis femora.

¶ Genua a genis dicuntur, cum enim puer in utero materno nascitur genua & gene prope sunt, tenet enim puer caput inter genua. sunt etiam genua in utero vicina oculis, unde & contingit quod cum homo ad genua se prosternit statim lacrimas uoluit enim eos natura uterum maternum renouari in quo quasi in carcere tenebatur antequam nasceretur, sunt autem genua partes corporis quibus misericordiam querimus & indulgentiam. unde coram maioribus & dominis genua inclinamus.

¶ Crura dicuntur, quia in ipsis curuamus & gressum facimus.

¶ Tybiae dicuntur quasi tube, sunt enim longe quasi tube, quid signat longitudo tybiarum, & quid breuitas, quid caro multa in tybiis, quid pauca dicitur inferius.

¶ Talus dicitur a tolo. Est enim tolus eminens rotunditas. unde altitudo templi rotundi tolos dicitur.

¶ Pedes ex graeca deriuatione nomen habet, hos enim graeci podos nominant, & pedes alternis motibus in terra incedunt, proponitur autem dexter sinistro pede in aialium transitu, quia pes dexter abilius est ad motum.

¶ Plante a planicie dicuntur, ut homo in eis stare possit, & sustentari, & sunt in pedibus & plantis multa ossa, ut eo fortius homo in stado & ambulando firmiter esset, caro enim mollis transitum hominis firmare non possit.

¶ Calx pars est plante, quia ea terram calcat.

¶ Solum inferior pars plante, quia ea parte uestigia terrae imprimimus, & dicitur solum quasi solidum, quia totam corporis molem sustinet & portat. sic & terra solum dicitur, quia omnia elementa sustinet, & eorum fundamentum existit.

¶ Pedica partes mobiles in pede, numero quinario in quolibet pede create, quemadmodum digiti in manu, fecit autem natura ut inquit Mithridates. pedicas in pedibus propter repellere nocumera pedum, unde pes ledi possit.

¶ Viscera non solum intestina dicuntur, sed uiscus dicitur omne quod sub corio est, proprie tamen intestina uiscera dicuntur, quasi uiscora, quia ibi vita & anima continentur.

¶ Cor græca appellatione dictū est cardian, uel dī cor a cura, in eo enī est omnis cura & sollicitudo. Inde cordiaca passio dī.

¶ Præcordia sunt loca cordi uicina, & dicuntur præcordia quia ibi est principiū cordis & cogitationis.

¶ Venædicuntur, quia per eas sanguis uenit & fluit p totū corpus, habent venæ ortum ab epate, in quo generatur sanguis.

¶ Sanguis a suauitate dicitur, q̄a suavis est, eius enī natura est caliditas & humiditas, q̄ facit in sanguine maxime humano dulcedinem, & dicitur sanguis ut est in corpore, cruor autē cum effunditur & emittitur a currendo dictus. ¶ Pulmo ex græco originem habet & dicitur quasi flabellū, pulmo enī attrahens aerem recreat cor hominis animalis calidū, refrigerat tanq̄ flabellum.

¶ Iecur dicitur quasi iapir hoc est iacens ignis, quia enim ep̄ar uel iecur est principiū digestionis, & calor naturalis in eo dicitur esse unde & in epate calefacto nimis urina fit nigra & adusta ad modum li quoris nigri. ¶ Splen dicitur a supplemēto. Splen enī in sinistra parte hominis existit, vñ supplet uacuitatē in corpe & adiacet stomacho quē adiuuat in digerendo, estq; splen receptaculū melancolię, vñ & phisici dicunt, splen ridere facit. Cū enī splē est magn⁹ melācolia a toto corpe in eū colligit, cū ergo melancolia segregat ab alijs mēbris hō let⁹ fit.

¶ Fel a follicula, uel bursa nomē habet, eo q̄ fel in se colligit coleram, uel humorem colericum qui bilis uocatur.

¶ Stomach⁹ græce, latine os ualet, eo q̄ hostiū uētris est.

¶ Intestina dicuntur, quia corporis interiori parte prohibentur ne exitum habent, quę ideo longis nexibus in circuloꝝ modum ordinata sunt, ut susceptas escas paulatim digerant.

¶ Venter dicitur quia per totū tēpus uitę alimenta transmittat.

¶ Matrix dicitur quasi mater, Est enī matrix locus in quo puer concipitur, membraq; corporis vocantur.

¶ Vesica, dicitur quasi uas aquæ, quia sicut uas aquæ repletur, ita de renibus urina collecta vesicam replet.

¶ Urina dī quia urit, ex cuius iudicio salus & malū hoīs ostendit.

¶ Menstrum est sanguis superfluus mulierū, cuius fluxus fit scđm motū lunę per menses. Solā autē mulier inter alia animalia habet fluxū menstrui, huius sanguis cōtāctu fruges nō generant, accescunt

musta, moriuntur herbe, arbores amittunt fructus. rubigo ferrū corrū-
pit, si aliquis canis ex eo gustauerit fit rabidus. Cōcludit Constantinus
de membris humani corporis. In corpe itaq; hominis aliqua sunt mē-
bra necessitatis causa facta tan tum, vt vesica, cor, epar, stomachus. Ali-
qua necessitatis causa & pulchritudinis facta, vt sensus in facie homis,
& eorū organa, manus, pedes, quorum mēbra & vtilitas magna & spe-
cies decentissima. Quēdā aut̄ solum causa decoris facta, vt in viris mā-
mille, & in vtroq; sexu vmbilicus. Quēdam membra facta sunt causa
discretionis, vt in viris mēbra gignitiua, barba prolīxa, pectus amplū.
In mulieribus gene leues, angustum pectus. Hęc sunt partiū humani cor-
poris nomina, quorum cognitio & interpretatio elemēta & principia
artis phisionomię a priscis philosophis ostenditur.

Differentia Secunda. Divisionē

corporis humani generaliter comprahēdens, & quomo-
do in huius artis iudicio, ex uniuersalibus in particularia
erit procedendum.

Constantinus Medicus in scientia phisionomię precipuus, corpus hu-
manum in tres partes distinguit scilicet. Supremā, Mediā & Infimā
vniscuiusq; etiā partis significationē ostendit, & quid contenta in qua-
libet parte designant, sufficiente sermone describit. Partem hanc Su-
premam nominat, quę est a uertice capitis usq; ad collum, continet aut̄
hec pars caput humanum, oculos, pupillā, frontem, nares, genas, aures
capillos, tempora, faciē, palpebras, cilia, supercilia, intercilia, barbam,
nasum, os, labia, linguam, dentes, gingiuas, palatū, uocis formationem
& loquelam, quorū omniū interpretatio in differentia prima latissime
est descripta. Mediā autē partem corporis humani a collo incipit &
usq; ad inguina extendit. Contentaq; huius partis in eorū signifiatiōe
resolutē ostēdit. Continet aut̄ hec pars secūda, Collum, brachia, manū
& digitos, vngues, pectus, mamillas, & mamas, ventrē, spinam dorsi,
dorsum, costas, lateraq; corporis, & cetera de qbus in differentia prima
dictū est sufficienter, horū etiā omniū interpretatio, iuxta Mundini, Con-
stantini ceterorūq; philosophorū sententias est descripta. Infimā aut̄
partē corporis humani hanc nominat, quę est ab inguibus usq; ad cō-
plementū pedum. Quid etiam contenta huius partis in bono & malo
hominūq; proprietatibus designant, idē Constantinus pulchre descri-
bit. Sunt autē huius partis contenta, genua, tybie, crura siue tali, pedes,
eorumq; plante, & pedice & alia de qbus in fine differentię prime est de-
terminatū, quorum etiam interpretatio in eadē differentia prima iuxta
priscorū sapientū descriptionē est deducta. Anteq; igitur regulę huius ar-
tis speciales dicentur, vna consideratio generalis quā Rasis Almanfor
parte secunda, sui libri completi ponit, diligentissime est aduertenda.

Inquit enim oportet eum qui in hac arte iudicare uoluerit, non tantum unam rem attendere, & unius rei considerationem habere, sed ad plura animū aduertere. Quemadmodū enī in Astrologicis, ut Ptolomeo secundo quodripartiti capitulo primo placuit, non tantū una est maneries & unus iudicandi modus in accidentibus futuris, sic & in hac scientia, Si etiā aliquādo significationū accidit cōtrarietas, testimoniōrū significatione meciarīs forciolem, & ad virtutē fortiolem uincētem declina. Oportet enim in omni huius artis iudicio ex pluralitate testimoniōrū prenoscationē facere, siue in bono vel malo illa significatione fuerit. In primis uniuersalia oportet predicere, deinde ad particularia & singularia animū applicare. hęc ille. Et ad hoc astipulat Aristotelis auctoritas in libello quē de phisionomia scripsit, Inqt enī. Omnino aut vni signorum credere fatuū est, quando autē plura conueniunt accipiet utiq; magis verum iudicium.

Differentia Tertia. Phisionomiā

Capitis partiūq; eius distincte resoluteq; cōprehendens.

Inquit Constantinus, Caput magnum dicitur duplici. Primo quia magnum multitudine materie ex qua eius substantia facta est & creata, in qua tamen non est fortitudo & amplitudo virtutis formatiue, quod scilicet factum est cum imbecillitate & indispositiōe partiū eius in quo esset mollicies ossium & gracilitas eorū. Secundo caput potest dici magnū multitudine materie & etiā fortitudine virtutis formatiue, quod scilicet decenter factum est & complete ad formam spherę tendens, parum tamē pressum, ossa habens dura, & collum in quo baiulatur carnosum.

¶ Consideratio prima. Caput magnū multitudine tantū materie & molis, & non amplitudine & fortitudine virtutis formatiue malam complexionē cerebri, & multorū accidentium malorū, & infirmitatū malarum est indicium, ut apoplexię, epilepsię, vertiginis. tale enī caput sic magnum inquit Constantinus, infrigidatur multū & lapsum est ad latus frigiditatis, superfluitates eius consumi non possunt, generanturq; inde infirmitates graues hominūq; pniciose, ut litargia, obliuio, & virtutū animalium & cognitiuarū corruptio, hęc ille. Adducit Constantinus simile. Carpentarij cum enī ligna nimis dura sunt, formā domus perfecte non suscipiunt, nec bene aptari & lenigari possunt, quomodo & incisores lapidū cum lapides nimis duri existunt formā p̄intētā conuenienter non inducunt. Sic & virtus formatiua, si materiā multam inuenit, eam regulare non potest.

¶ Consideratio Scda. Caput magnū multitudine materie & amplitudine virtutis formatiue, est signū bonę complexionis cerebri. cum enim materia est sufficiens, & virtus formatiua fortis operatur ad hoc quod a natura instituta, Natura autē semper operatur hoc quod melius est & bonum.

¶ Consideratio Tertia. Caput magnū multitudine matē
rię tñ & nō amplitudine virtutis, fatiue hoīem significat stolidū in vir
tutib⁹ cognitiuis deficientē, pauce discretiōis & mali intellect⁹, hoīem
q̄ alios deturpat & cōfundit, signat hoīem inuerecūdū qui nō discernit
inter honestū & inhonestū, & secundū Aristotelem assimilāt asino.

¶ Consideratio Quarta, Caput magnū cū amplitudine
& fortitudine virtutis formatiue, signat hominē, in agēdis reb⁹ prudē
tē, in i imaginādo fortem hoīem superbū & clari animi, signat hoīem q̄
ppriā seq̄ sententiā, est pprie voluntatis & animi, plus de se q̄ de alijs
cōfidens, sua facta extollit alios deturpat / seq̄ omibus effert, & scdm
Arist. assimilāt leonī / tale caput scribit Philemon habuisse Platonē.

¶ Consideratio Quinta. Caput parū est signum facilis
casus cerebri in omne genus male cōplexionis. Caput enī parū faciliē
potest discrasari calido, caput enī parū parū habet de cerebro / in cere
bro aut paruo non potest fieri bona euentatio / nec humorū calidorum
aduenientiū expulsio / vñ & tales ex facili causa dolores acutos incur
runt capitis. caput etiā parū facile labit ad latus frigiditatis eo q̄ in
tali paruus est calor & frigidō adueniente facile suffocatur, caput etiā
parū facile inficitur humido supfluo, eo q̄ in tali vapores adueniētes
hūidi colligunt & in unū congregant. caput etiā parū ad siccitatē ex
cedentē facile inclinatur, eo q̄ p̄zius cerebrū sanguinis trāstus hume
ctātis p̄hibetur. Cōcludit Constantinus. Caput parū esse signū mul
tarū egritudinū & infirmitatū, & rectū iudiciū in eis fieri nō potest.

¶ Consideratio Sexta. Homo parui capitis signat gene
raliter hominē stolidū non bone discretionis / nec rectū iudiciū habēs
in rerū cognitione, signat hominē debilē de facile in egritudines cadē
tē, ut ad phisim corpisq̄ consumptionē tendentē. Est hō inuidus alijs
detrahens, factaq̄ aliorū irridens & cōtemnens, eius conuersatio fugi
enda est. iuxta enī Arist. talis hō catti similitudinē habet, huius conside
rationis significatiōem pulchre Auicenna 3. canone sic deducit. Caput
parū signū est cōfussionis virtutū interiorū, & q̄ organa sensuū interi
orū p̄fectam distinctiōnē non habet, vñ sequitur q̄ rectū rerū iudiciū
fieri nō potest, virtutes etiā animales quibus cognitio rerū perficitur in
paruo capite transitū & progressum liberū non habet, parū caput se
quitur debile & gracile collum & pectus parū, & spina dorsi debiles,
costęq̄ laterū non fortes, omnis enī horū creatio ex capite oritur & cre
scit, hęc Auicenna, Refert tamē Conciliator q̄ Parisius inuentus sit hō
paruus, ad modū cubiti prudens tamē, in multis rebus edoctus. Sed di
cit Conciliator q̄ tale caput ad corpus eius proporcionatū fuit. In ma
gno ergo homine paruum caput stoliditatem designat.

¶ Consideratio Septima. Caput nimis oblongum, & q̄si

columnare, hominē male voluntatis & pprii animi ostētat. alijs ho-
minibus inuidētē, in iudicio rerū ignarum, semifatuū, & inuidū, caput
tñ aliq̄liter oblongum cū facie in parte oblonga. hominē astutū pru-
dentē & sagacē designat fortitudinēq; & virtutē sensuū interiorū demō-
strat hominē perfecti iudicij & in rerū scientia expertū ostendit. Talem
figurationē capitis aspiciē habuisse Albertus magnus Coloniaē, cuius
corpus adhuc Colonia integrū videtur. Talē etiā dispositionē capitis
Paulus Apostol⁹ pingit habuisse, q̄ vir magnē sapiētiē cōuersatiōis &
prudētiē legis fuisse dī. De ei⁹ sapiētia in epistolīs Seneca scribit, de Pau-
li prudentia actus testantur in multis locis apostolorū. Sēpius enī Pau-
lus prudentia sua mortem & captiuitates euasit.

¶ **Consideratio Vltima.** Cæteris paribus deteri⁹ est par-
uū caput q̄ magnum, vt enī dictū est in puo capite sensuū interiorū &
corū organorū distinctio nō est pfecta ppter cerebri angustia, mala autē
& incompleta organorū sensuū interiorū distinctio bonē ratiocinatiōis
discretiōis & cognitiōis est impedimentū. Cū enī iudiciū sensuū interiorū
ledit, intellectus iudiciū (q̄ sensus iteriores p̄supponit) pfectū nō erit.

Differentia Quarta. De Colore
humani corporis, & maxime Faciei, quid significare ha-
bet in moribus hominum & complexione .

¶ **Consideratio Prima,** Inquit Rasis Almanfor tractatu
2. capitulo primo. Color albus & fuscus, color ex albedine & glauco
cōmixtus cōplexionē frigidā testatur hominis, habentq; hoīes huius
coloris digestiuam debilē & virtutē stomachi non fortē, unde & eorum
sanitas, ut inquit Conciliator ex facili alteratur causa.

¶ **Consideratio Secunda.** Color Ruffus aut rubeus & ad
subrubeū tendens inqt Rasis cōplexionis signat caliditatē. Arist. in phi-
sionomia sua dicit Rubei aut in corpore bonā natiuitatē habent, qn̄ in
corpore leui hic accidit color. Philomon inqt Color rubeus ingenium
signat & astutiā & discursus agilitatē. Sunt & tales bone sensationis &
discretionis, astutia tñ quadam vigent & solertia, Color aut rubeus vt
Constantinus scribit plus albo atinet q̄ nigro, vnde & homines in fa-
cie ruffi & pilis, album corpus habent.

¶ **Consideratio Tertia.** Cuius facies citrino colore inficit^r
epatis & splenis habet defectū. Est aut color citrinus similis colorillo-
rū q̄ incōualescēcia sunt post infirmitatem, vel in his a quibus multū
sanguinis effluxit. Inquit Constantinus hoīes citrinū a natura habentes
colorem hydropisim timeant & ictericiam. In moribus aut significat
hominē cuius conuersatio pauca est vtilitatis, plus damni q̄ lucri signi-
ficatq; homines in quibus pauca est fides.

¶ Consideratio Quarta. Color clarus & subtilis humorę significat claritatē equalē & subtilē, ingeniū, animi fidem, & prestantiā. Sunt homines tales a natura modesti, cōuersationis recte eorum pietas in multos extendit, & facile alijs cōpaciantur. Color autē turbulentus faciei & corporis, humorē grossum significat, vñ dicit Constantinus qđ tales sunt inuerecundi, immites, aliorum derisores & impacientes.

¶ Consideratio Quinta. Color uelut flamma ignis, & in facie & crinib⁹ hoīem inqđ Philaretus signat instabilem. Est homo let⁹ & maniacus, astutus, ioculator. Estqđ homo cuius facta homines ad risum mouent & iocū. In moribus inuerecundus. Est hō cuius cōuersatio in primis hoibus grata est & complacens, in fine tamen despecta.

¶ Consideratio Sexta. Color in facie hominis luteus, hominē significat inuidū melancolicū, signat hoīem conuersationis singularē, qđ hoīm conuersationes fugit, & sol⁹ esse desiderat, vultu decliato incedit, cū seipso disputationes habet, & rez agendarum seriem digitis computat, fortitudinem tñ fantasie & imaginationis habet. Hunc colorē Hali Habenragel in libro suo cōpleto, pte priā, capitulo de significationibus planetarū Saturno attribuit. Hominē enī lutei coloris de natura Saturni ostendit, cuius conditiones & reoprietates sunt auaritia, ptinacia, inuidia, Saturus etiā habet homines qui ppriā sententiā insequunt, voluntatē, hominē qđ alios inhonestat & confundit. hęc ille.

¶ Consideratio Vltima. Inquit Arist. in phisionomia sua quibus alb⁹ color est & purus misericordes sunt & bñuoli aīmi. hoc. n. sequit̄ qlitatē humorū designat ad quā etiā pietas & benignitas. Hoīes autē qđ ad colorem nigrū declinant plus rigidi sunt, eo qđ hūores habent acutiores. Inqđ etiā Constantinus qđ hoīes flegmatici mollioris sunt animi qđ colerici, plusqđ mitescunt albi cōplexionis hoīnes qđ nigre, colera enī eos ad iram mouet & vindiētā & vltionē in alijs agendam.

Differentia Quinta: De significatione Pilorum & crinium, quid in moribus hominum & complexionis qualitate ostendunt.

Consideratio Prima. Velox ortus capillorū & spissitudo nigredo & crispitudo, atqđ criniū asperitas caliditatē signat complexionis. vnde inqđ Constantinus. Nigredo & crispitudo criniū bonitatem signat ingeniū, hoc enī est testimoniū caloris, qđ calor bñ tempat frigiditatē cerebri, frigiditate cerebri bñ pporcionata, bonitas et aptitudo sequit̄ ingeniū. Subiungit Colerici ergo, qđ calidi sunt, crines habent nigros & crispos, & boni sunt intellectus, sapiētis discretionis, fortis imaginationis, in sciētia numeri discursiui, & in studijs mathematicis sapientes. hęc ille.

¶ Consideratio Secunda. Albedo crinium & Planicies

flegmaticā signat complexionē, & flegmatici ut in plurimū alborum sunt capillorum, signatq; hominē corde timidū ppter frigiditatē complexionis excedentē, sicut enī calor inqt Arist. est causa audacię, sic frigiditas causa timoris, signat etiā albedo capillorū hominē benignū, hominibus conuersantem, societatibus hominum gaudentem

¶ Consideratio Tertia. Inquit Arist. Pili molles timidū

signant, duri fortitudinē. hoc enī signū sumptū est ex animalibus, timidiſſimis igiſ ceruus, lepus, & ouis pilum mollissimū. Habēt fortitudinē autē leo & aper & pilum durissimū naturaliter. Apparet & hoc in auiſibus, quę enī duram habent pennā fortiores sunt, ut cignus & anser, q̄ vero molliores timidiore ut columba. Subiungit Arist. qui apud septentrionem habitant fortes sunt & durorū pilorum & minus sapiētes, qui vero ad meridie timidi & pilū mollem habēt, & boni intellectus.

¶ Consideratio Quarta. Crines nigri plani cōplexionem

colere aduste testant, & maxime si in facie color luteus aut plūbeus fuerit, suntq; homines non multū fortunati laboriosi, & prinaces, a pposito vix recedentes, signant hominē qui solitudinē diligit & singularitatem & cōuersationes hoimfugientē, plus gaudet in loco obscuro q̄ lucido, & qd̄ fecerit occultū fore desiderat, alijs sua facta nō cōfidit nec ea q̄ agit in publico facit, In omnibus enī occulationes querit.

¶ Consideratio Quinta. Inquit Constantinus Capillorū

durities admodū pilorū æqui in erectum tendentes, quemadodū spine dorsi in ericio hominē cordatū, audacē, & fortē testant. signat etiā hec spiritū & complexionis humorū acūmē. Generale enī est ut inqt Arist. q̄ humorū temperamentū mollicies seq̄ criniū, humorū autē acumen semp criniū grossicies, vt & superius deductū in animalibus brutis.

¶ Consideratio Sexta. Crinium paucitas i capite cerebri

signat siccitatē. Criniū autē multitudo cerebri signat temperamentū & bonā complexionē, unde & ppter hoc dixit Constantius q̄ homines q̄ in conualescentia sunt, post infirmitatē capillorū habēt casum ppter exiccationē cerebri factā in infirmitate. Adducit simile de folijs arborū in autūno. Cū enī in autūno ppter frigus circūstans humiditas & vntuosum qd̄ est in ramis pellit ad radicē, folia ab arborib⁹ decidunt sic & cōsumpro humido in cerebro crines defluunt. vñ & ppter hoc id est siccitatē cerebri caluicies generat in hominibus. Quid aut signat caluicies capitis an bonum vel malū in hominū moribus dicei inferius.

¶ Consideratio Septima. Capillorū in quantitate & colo

re equalitas, iuxta Mundinū hominē signat q̄ti animi, pacē diligentē, signat hominē cōuersationis bone, nemini nociuū, diligentē bonum, & mores habentem humanos, non est callidus, non detractor, sed cūlibet

hūaniter cōuiuens, est homo bone fidei, equitatē & iusticiā diligēs.

¶ Consideratio Vltima. Cui in iuuetute aduenit canicies cerebri habet defectum, magnāq; in cerebro suo patit discrasia, timeat talis lapum & infirmitates graues s̄q; ex cerebri debilitate eueniūt. dicit Constan. q; tales a natura signati existunt, suntq; loquaces inconstantes animi & vani cordis, potest tñ etiā ex causa accidentalī in iuuetute hōi aduenire canicies ut ppter timotē magnū, ex cura multa, & ex lasciuia vite. Concludit Mundinus q; capillorū crescētia est supfluū ex digestio ne tercia pcedēs, q; fit in venis magnis vñ & ppter hoc hōi crescūt crines q; diu nutrit & viuūt, humorūq; dispositio in hoīe ex criniū colore vt dictū est agnoscit in albo nigro rubeo & medio colore. hec ille.

Differētia Sexta: de significatiōe

Oculorum. quid oculorum in homine uaria dispositio, & qui oculi in uidendo fortes sunt, & q; debiles existunt.

¶ Consideratio Prima. Inqt Rasis Almanfor, Ex oculorū dispositione, colore, q̄titate, eminentia, & pfunditate eorū. in capite maxime hoīs dispositio in moribus suis agnosctur, de bono & malo. vnde & hui⁹ artis māgistrī dīstīncte de oculorū significatiōibus scripserunt, & pro maiori parte totā hominis vitam dispositioni oculorū attribuerunt. Cuius enī oculi magni sunt piger est, incurabilis, rerū suarū ordinem non habens, omnia fortunę cōmittit. Cuius oculi magni sunt & tremuli homo piger est & somnolentus, inuerecundus, mulierū amator, est homo cui fides est pauca, in eius sermone instabilitas, cor non habet rectum, quod ore loquitur / corde non intendit.

¶ Consideratio Secunda. Cuius oculi multū foris eminet, inuerecūsus est, loquax, & stolidus, omnia prudētē agere credit, Cuius oculi in profundo positi sunt boni & acuti est uisus, rerū considerationē fortē habet, & discretionis, memorię magnę & bonę, astutus est, discretus & callidus, Cuius oculi parui inqt Constantinus & tremuli, inuerecundus est, vani cordis, aliorū seductor, & malorum causa & origo.

¶ Consideratio Tertia. Cuius oculi cito mouentur ut in lampade, astutus est callidus, res suas prudētē agit, & suam curat utilitatē, homo tamē uani cordis & mali. Est homo cuius conuersatio hominibus non pdest, plus enī maligni est cordis & animi q̄ recti. Est homo duplex, loquit vñ ore & aliud in corde habet. Cuius oculi multa magnitudine apparēt timidus est bene uidet sed nō a remotis, cui⁹ oculi assimulantur oculis caprę, sani sunt & boni uisus, raro infirmantur & debilitantur, homo tamē talis stolidus, inuerecundus est & callidus / est homo alijs detrahens & vitam aliorū reprehendens,

¶ Consideratio Quarta, Facies & oculi quasi ridētis læ-
tū hominē presignat, cui fides est & animi pietas, Est homo socialis ali-
orū conuersationes diligens, studet placere hominibus / & eis gratitudi-
nem impendere, viuetq; talis longa vita, paucaq; in corpore suo habe-
bit aduersitates & infirmitates. Cuius oculi rubent in modū scintillarū
homo iracundus est, obstinatus, mali cordis, cogitat nocere hominibus,
bellicosus est, litigiosus, in rebus suis secretus, q̄ agit fallaciter agit, Est
hō q̄ alijs malū cogitat, & ledit, ei⁹ cōuersatio nō est laudata & utilis.

¶ Consideratio Quinta. In cuius oculis multæ apparent
maculæ circa pupillā / est homo astutus callidus, nō recte cōuersatiōis.
Est hō q̄ fidē non tenet, multa loquitur, sed rebus pauca cōplet, est homo
duplex, aliud in corde q̄ in v̄bo habens, fugiēda est eius cōuersatio, stu-
det enī alios deturpare & malū p̄ bono exhibere, hęc Constantinus.

¶ Consideratio Sexta. Inq̄ Arist. Oculi si parui fuerint,
& foris eminentes, vt oculi cancri stolidū hoīem, grossorū morū, inue-
recūdi animi ostendūt, est hō cupidus, aliorū inuidet felicitati, & ip̄e mi-
ser. Cuius oculi multas habēt maculas rubeas homo iracūsus est, calli-
dus, deceptor, aliena cupiens & rapiēs, aliorū est seductor & deceptor,
est astutus & duplicis cordis, vnū loquitur ore aliud in corde meditāt.

¶ Consideratio Septima. Inquit Constantinus. Generale
hoc est in iudicio oculorū, q̄ oculi parui, astutiā inuidiā & hoīes mali-
gni cordis ostendūt, sed prudentē, in rebus discretū, sed oculi magni ho-
mināe nō malū sed simplicē, non discretū, nec prudentē, sed loquacē in-
uerecundū & vani cordis & stolidus piger mali memorię, hęc ille.

¶ Consideratio Octaua. Cuius oculi sunt ualde grossi si-
militudinem habentes cū oculis uituli aut bouis, est homo mali intelle-
ctus stolidus, pauca discernens, quicqd̄ ei dicitur uerū credit. Est homo
male memorię, homo simplex & stolidus, huuaniter loq̄ cum homīe
ignorat, brutalit̄ omnia agit, nec est urbanitas in eo, cuius oculi sunt me-
diocres in quantitate ad nigredinē tendentes hominē signāt legalē bo-
ni intellectus benigne & humane conuersationis, est homo legalis cum
hominibus componens, pacem diligens & concordiam.

¶ Consideratio Decima. Cuius Oculi uagi sunt & intuitu
ad diuersa loca moti, hominē vani cordis signāt, instabilē de rebus suis
& honestate parū curantem, de futuris non cogitat, & in rebus agendis
prudentiā non habet. Est inq̄ Constantinus p̄prij animi, suā sequit̄ p̄ti-
naciā, aliorū est deturpator & male loquitur de hominibus, est infidelis
in corde q̄ enī loquit̄ mentitur, eius conuersatio est mala & fugiēda.

¶ Consideratio Vndecima. Oculi parui & ad rotundum
inclinati hominē liberalem ostēdunt, simplicē tū & uerecundū, cito his
quę dicunt̄ credentem, vnde sepius fallitur, In ingenio est difficilis & in

intelligēdo grauis, cū cōmouetur ad iram vindictā appetit & eā diu tenet. Inquit Constātinus, cuius oculi ad obliquitatē tendunt homo est prudēs, sed plus callidus, iracūdus, inuidus, tenacis manus, plura cupit accipere q̄ dare, in ybis est inconstās plura mentit̄ q̄ vera dicit, maligni est animi & dolosi eius cōuersatio inter hoīes est ingrata & fugiēda.

¶ **Consideratio Duodecīa & ultima.** Cuius oculi aspectu integro non vident, nec vultū hoīs aspiciūt, inqt Constantinus hō non est integri animi, plus malus q̄ bonus. Est homo duplex ore pulchre loquēs & malū in corde cogitans, est aliorū deturpator, se extollit & alios confundit, est homo inuerecundus, nec rectus in fide quā promittit, eius conuersatio fugiēda est. Concludit Galenus oculus in sursum continue aspiciēs aut in rem obiectā assidue vidēs dominiū melancolię designat & sensuū interiorum confusionē. Caueat talis in peius labatur & veniat, est etiā talis homo singularis tristis, conuensationem hominū fugiēs & admētis alienationem valde dispositus. Hęc Galenus.

Differētia Septima, aliarum partium hominis indicia comprāhendens, ut Faciei, Frontis labiorum, & aliorum membrorum.

¶ **Consideratio Primā.** Cuius facies multum carnosā est & alba homo est piger, somnolentus / ociosus, de rebus agēdis parum cogitāns, discretionis impeditē & malę memorię, cuius facies est nimis extenuatā & macilentā hoīem signat inuidū, de alijs male loquentē, est talis detractor male de oībus sentiēs, seipm laudās, eius conuersatio est mala & fugiēda, est multarum cogitationum & instabilis.

¶ **Consideratio Secunda.** Inqt Constātinus. Facies ebriō similis hominem voracē ebriosum signat, vani cordis & stolidum parum prudentem, inuerecundum & fatuum, plura loquitur q̄ necesse est, Subiungit facies iracunda hominē iracundū & malignū signat est talis maliuoli animi & mali cordis, cuius facies verecunda verecūdū hoīem signat, vñ & dictū est in differētia primā generali, q̄ facies a faciendo a philosophis est nuncupata.

¶ **Consideratio Tertia.** Cuius facies uehementer rotūda est, stolidus est, cui⁹ facies difformis est malorū est morū, cordis maligni suspiciōs, hoīm deturpator & detractor, Cuius facies nimis oblonga fatu⁹ est & iuerecūd⁹ & cordis mali, Facies tñ in pte oblonga prudētā & astutiā signat, ut dētū est in dīa ticia circa phisionomiā capitis.

¶ **Consideratio Quarta.** Cuius facies a natūra est multū pallida hoīem insanū signat, & de facili in egritudines inclinatū, signat malam digestiuam & epatis infirmitates, est talis inuidus, tenax, auarus

in rebus fidem non tenet, est superbus & vani cordis. Cuius autē facies in colore viuida, hominē boni animi ostendit, fidelē bone discretiōis & sapientē. Est hō q̄ versatur inter hoīes, quod ore dicit opere complet.

¶ **Consideratio Quinta.** Facies hominis quæ cito sudat, signat hominē calide naturę, multa comedentē & uorantē, est homo duri ingenij, vani cordis, impudicus, non bone discretiōis. Cui⁹ facies est excellentē pinguis. Inq̄r Constan. & lara hoīem signat simplicē, pauce prudentię in res; cognitione non pfundū, est hō grossi in genij, & intellectus, est obliuiofus, vani cordis, est detractor, aliorū derisor, plus malus quam bonus.

¶ **Consideratio Sexta.** Cuius facies est quasi plana & sine tumore, est homo prudens, discretus, est signū prudentie & amicitie, est legalis animi & rectę conuersatiōis, diligit homines & diligitur ab eis. Concludit Cōstan. Cuius facies est tumida, est bibulus, hō ebriofus, multa comedens, pauci intellectus & discretiōis, inuerecūdus, stolidus multa de se confidit, alios confundit & seipsum extollit, eius cōuersatio est odiosa & fugienda, est homo qui multa mentitur & loquitur, multa promittit paucam facit.

¶ **Consideratio Septima.** Inquit Aristot. in Phisionomia sua, Qui faciem carnosam habēt facile concupiscibiles sunt, & ad vitę impudiciā inclinati & referuntur ad boues. Qui faciē macilentā habent solliciti sūt & timidi, & referunt ad ceruos & asinos. Qui faciē valde paruā habēt pusillanimes sunt, & referunt ad asinos. Quibus facies magna tardi sunt, referunt ad asinos & boues. Cōcludit Arist. q̄ neq; paruam neq; magnam oportet esse, medius autē habitus hoc est dispositio conueniens existit.

¶ **Consideratio Octaua.** cuius Frons ē plana rugas nō habens homo est litigiosus, rixosus, & alios in rixas ducens, est homo maligni cordis & animi. Inquit Constantinus. Cuius frons magna est, piger est, & parui intellectus & discretiōis, est homo pprii animi & pertinax in rebus. Cuius frons parua multum, stolidus est & duri ingenij. Cuius frons multum rugosa inuerecundus est, indisciplinatus, malus, detractor aliorū, irrisor, & mala de hominibus loquens, est homo duplicis animi, aliud in ore, aliud in corde habet.

¶ **Consideratio Nona,** Frons in rotundū disposita hominem legalem & largum designat. Est homo discretiouis bonę, & facilis intellectus. Est homo qui fauorem hominū habet. Est hilaris animi, in omēs leti est animi, & tristitias non admittit. Inquit Cōstantinus. Frons multum carnosa signat ineptitudinem ingenij, & paucam discretiōem signat hominem superbi animi, & vani cordis, est homo talis, in multis se extollens, & de alijs male sentiens.

¶ **Consideratio Decima.** Qui frontem paruam habent

indisciplinabiles sunt, & referunt ad sues. Qui ualde magnā referuntur ad boues & tardi snut. Qui rotundā excellentē & carnosam pigri sunt & referunt ad asinos. Qui nimis longā inuidi sunt, & referuntur ad canes. Qui quasi quadratam audaces sunt, & referuntur ad leones. Qui tristem frontem habent melancolici sunt. Qui frontem habent extensam & latam adulatores, & aliorum irrisores sunt. Hęc Aristoteles.

¶ **Consideratio Vndecima.** Cuius labia magna sunt stolidus est. inuerecundus aliorū irrisor. homo pauce sapientię & discretionis multa loq̄, & imoderate, & turpia. Cui⁹ labia inq̄t Constantinus non bene colorata sūt debilitatē habet interioribus, & debilitatē & defectū in epate, huius rei apparentia & probatio est in his q̄ in infirmitatibus laborant, sanguis enī q̄ est in exterioribus corpis partibus, ad interiora colligitur. Subiungit idem. Coloris in labijs pulchritudo sanitatem & bonam dispositionem signat stomachi. Hęc ille.

¶ **Consideratio Vltima.** Inquit Arist. quibuscunq; labia subtilia sunt & tenuitatē magnā habentia, sunt hoies multarū cogitationū & boni ingenij, & ad magnanimitatē tendētes. Quibus autē labrū superius cū gingiuis multū extra eminet, hoies sunt contumelias faciētes displicentias & alios confundentes. Inq̄t Constan. homines quibus fissure fiunt in labijs. humores acutos in eorū habent stomacho, siccitatēq; & ad infirmitates calidas tales sūt dispositi. Cōcludit Constan. æqualitates in dispositione labiorum prudentiā animi, & bonum intellectū presignat & morum conuenientiam.

Differentia Octaua: De Inditio

aliarum partiū corporis humani, ut narium, uocis, nasus, iuxta Aristotelis. Constantini, & aliorū philosophorum sententias & traditiones.

Consideratio Prima. Inq̄t Constantinus. cuius Nares subtilis. est homo diligēs litteraturę, boni ingenij & discretionis, sed est astutus callidus. alios hoies circūueniens. est homo q̄ humani⁹ loquitur cū homine, sed aliud cogitans. est detractor & aliorum irrisor. Subiungit cui⁹ Nares grosse sūt est homo stolidus pauce sapientię & discretiōis. est & inuerecundus. signat etiā hominē q̄ paruos habet testiculos.

¶ **Consideratio Secūda.** Cuius Nariū extremitas longa est, homo est festinus in rebus agendis. in consilio plus sequit̄ imperū q̄ rationē, vnde & de factis suis sepius penitet. Inq̄t Rasis. cuius nares late sunt inuerecundus est & impudicus. Cuius foramina nariū valde lata & apra sunt hō est iracundus, alios ledens & uindictā querens. est homo q̄ alijs nocere cupit, & iusticiā nō diligens, omnia pro voluntate sua fieri desiderat, eius conuersatio parum utilis & fructuosa.

¶ Consideratio Tertia. Cuius hominis Nares curte sunt breues & grosse hominē rixosum signant, vani cordis, & elati animi, signāt hominē pauce discretionis & ingenij, plura loquit talis q̄ facit. multa p̄mittit pauca implet. Concludit Constan. qui nares habet stricetas inclināt ad infirmitates pectoris. Supfluitas enī q̄ fluere debet p̄ nares p̄ stricitudinē nariū impeditur & fluit uersus pectus. vnde & hī sapius opitulationes nariū incurrūt & capitis dolores patiunt. hęc ille.

¶ Consideratio Quarta. Inquit Arist. in phisionomia sua Cuius vox grauis & distensa homo fortis est naturæ, aiosi cordis audax & in corpe robustus. cuius aut̄ vox acuta & remissa timidus est & debilis nature. Subiūgit. Indignatus aut̄ & iratus extēdere cōsueuit vocē & acute loquit. Qui aut̄ remissus, remittit vocem & benigne loquitur. Subiungit Arist. aialiafortia q̄dam grauis vocis sunt, timida aut̄ acute. Leo. n. taurus. & canis latrabilis, & galli. qui boni animi sunt, grauiū vociferāt, ceruus aut̄ & lepus aialia timida sunt, & acute sunt vocis.

¶ Consideratio Quinta. Inqt Rasis Almāfor. cuius loq̄la est velox & festina, homo est male suspicionis. cito irascit. & malorum est morū. est hō clari animi, omnia p̄ voluntate sua desiderat, sēpius tñ suo frustratur p̄posito. est homo q̄ irridet alios & seipm extollit.

¶ Consideratio Sexta. Inqt Constan. Cuius uox incipit a graui & ascēdit in acutū, signat hominē iratū, audacē, impetuosum & p̄prij aīmi. Subiūgit. vox grossa caliditatē signat cōplexiōis, gracilis frigiditatē. cuius signū est q̄ viri voces grossiores habent foemis, eo q̄ in eis plus vincit caliditas, & in mulieribus dominatur frigiditas. Concludit. Loquendi velocitas calidam signat complexionem. Et similiter velocitas aperiendi & claudendi oculos.

¶ Consideratio Septima. Nasus magnus impudiciam signat & hominē inuerecundū detractorē. & alios hoīes deturpantē, est homo in loquendo indiscretus, de rebus male cogitat, & male opatur. Nasū aut̄ acuitas. longū collum. vox acuta. Inqt Constan. cōplexionis signat siccitatē. vnde ut postea dicitur, homines longū collū habentes inclinati sunt ad p̄thysim, & infirmitates cōsumptionis corporis.

¶ Consideratio Octaua. Acutus nasus hominē ingeniosum signat boni ingenij & intellectus. est callid⁹ & astutus. est detractor & aliorū reprehensor, In verbis suis bene loquit, & in corde aliud cogitat. est homo inuidus, non est homo in toto fidelis. fingit se in p̄sentia socialem & humanū, in absentia detrahit & mala loquitur de homine. & secundum Aristotelem assimulatur cani.

¶ Consideratio Nona. Nasus sinus & ad simitatē declinans hominē inuerecundū designat & impudicū, nō est homo fidelis.

eius conuersatio non est grata & uilis. studet alios confundere & seipm extollere. nec rectā ad hominē gerit uoluntatem. Nasus uero aquilus iuxta Constātinū descriptionem signū est fortitudinis fortunę & animositatis. est homo ueridicus. iustus & pudicus. signat bonitatē discretiōis & intellectus. signat largitatem & dominium in alios. est homo talis humanus & recte cum hominibus conuersationē habens. hęc ille.

¶ Consideratio Decima. cuius Nasus ad ruborem uergit complexionis est calide. homo avarus & tenax. est homo declinatus ad infirmitates graues ad morpheam & lepram. est homo duplicis animi. eius conuersatio non est fructuosa nec humana.

¶ Consideratio Undecima. Nasus longus & aliquantulum subtilis hominē astutū signat. uani cordis & sermonis. plura loquitur q̄ oportet. unde & sepius malū euenit. Inqt Constā. Nasus paruus ad grossum tēdens hominē signat proprii animi. plus ei q̄ alijs credit. multa loquitur supflua de homine. & est homo uani cordis.

¶ Consideratio Duodecima. Nasus in fine quasi habens punctū carnis deorsum. est homo boni ingenij & discretionis. astutus & prudēs. multa cogitat. nec facilliter agit q̄ concipit sed diu deliberat. est homo in rebus suis secretus. Subiūgit Constā. Nasus rotundus & ad rotunditatē expositus signat hominē uani cordis. signat hominē q̄ de seipō multa dicit seipm extollit. & de se multa p̄sumit. alijs detrahit & seipsum cōmendat. plus inconstans q̄ bonus. hęc ille.

Differentia Nona. De significati

one aliarum partiū corpis humani. utputa. oris. auriū. anhelitū. colli. dentiū. & linguę. iuxta sapientū traditiōes.

¶ Consideratio Prima. Magnū os inqt Constā. hominē audacē. inuerecundū signat. loq̄tur talis male de hominibus & multa de se p̄summit. multa vorat & cōmedit. est homo in loquēdo indiscretus. loq̄tur de quibus postea dolet. & ex eius loquela sepius nocumenta ei adueniūt. mores habet indisciplinatos. & aliorū est deturpator. est hō tenax. rixarum amator. grossi est ingenij & difficilis.

¶ Consideratio Secunda. Inquit Rasis Homo parui oris disciplinatus est. tñ instabilis & pprii animi. est homo uani cordis alijs se offert & se sapientiorē omnibus credit. est timidus & secretus. Subiūgit. Cuius os fetet anhelitū hominē in interioribus deficientē signat & maxime in epate. unde & digestiua uirtus in tali est debilis. Timeat talis ydropisim ictericam & infirmitates alias ex epatis indispositiōe & infirmitate eueniētes. Inquit Constā. Saluia lota & cū sale mane comesta. setori prodest oris. & cum aufert.

¶ Consideratio Tertia. Oris flatus & anhelitus suavis, inquit Rasis hominē discretū & prudentē signat & maxime phm̄. vnde laudatur Ptholonueus in prohemio Almagesti ex suaui anhelitu, quod eum magnū philosophū designabat, est homo talis in interioribus sanus & bene dispositus. est homo hūane conuersationis & bonę. hęc ille.

¶ Consideratio Quarta. Cuius aures sunt magnę hominē signat inuerecundū. loquacē. vani cordis & stolidū. est homo pauce sapiētīę. difficilis cogitationis & pauce discretionis. aliorū est irrisor & male loq̄ de hoibus. cui⁹ aut̄ aures valde pue sūt hoīem boni ingenij signat. est socialis & hūanus hoibus alijs. est hūuol⁹. nō est rixosus, sed pacificus, oibus se humanū exhibet & mitē. alijsq; cōplacere studet.

¶ Consideratio Quinta. Cuius aures ad longitudinē protenduntur iuxta Arist. asino assimilāt. est homo vani cordis. dure cogitationis, pauce sapiētīę & prudētīę. est homo inuerecūdus & stolidus. brutaliter viuit. est audacis cordis, alijs non cedit, sed suū propositū defendit pertinax est & proprij anim. hęc Aristoteles.

¶ Consideratio Sexta. Collum subtile & longū, hominē multa cogitantē signat. est homo astutus callidus & in rebus suis prudens. est inuidus, nec de alijs hominibus bene cogitās, est tenacis manus & avarus. Inquit Constantinus talis timeat infirmitates graues, ut est pthisis, ydropisis, paralisis, & consumptionē corporis. In naturali enim dispositione talis est debilis, virtutē digestiuam habet debilem. vnde & sæpius infirmatur & capitis dolores incurrit.

¶ Consideratio Septima. Collum grossum & carnosum hominē fortis complexionis ostendit. Est homo talis iracundus, multa de se p̄sumit, alios contemnit, suā sequitur sententiā & voluntatem. est tamē in animo fidelis & rectę conuersationis cū homibus. quod ore loquitur uerbo complet. Subiūgit Constan. qui collum valde curtū habet callidus est & astutus, sed homo mali cordis. alios sepe seducit & si bi utilis est, eius conuersatio non est secura.

¶ Consideratio Octaua. Dentes parui ac debiles, qui cito in stuporē cadūt, bonitatē ingenij signant. est homo inuidus astutus, res suas occultat, & omnia secrete agit. est homo satis legalis hūiter cū hominibus sua facta agens. estq; timidus. Inquit Rasis homo cuius dentes sunt inæquales in situ & figura sic, q̄ quidam sunt rari, quidā spissi quidam lati & stricti, hominem audacē signant. inuidum, male de alijs hominibus sentientē. est aliorum irrisor & detractor. est tamē homo callidus & ingeniosus. Et Aristoteles eū assimilāt canī. Tenet talis homo iram, & de vindicta cogitat.

¶ Consideratio Nona. Cuius dentes inquit Constantinus sunt valde longi ex se protendentes de gingiuis signant hominē super

bum inuidum & astutum. est homo audax mendax & duplicis cordis. est homo suspiciosus. alios reprehēdit & inuidet. Subiūgit. Dentes albi in hominibus signant hominē rectū & sinceri animi, & qui humaniter cū hominibus cōuersat, est fidelis cordis. studet alijs cōplacere, & q̄cqd loquitur verbo complet opere. Cuius autē dentes sunt imundi ad glaucedinem tendentes est homo stolidus vani cordis. mali animi. est homo cupidus & auarus. alijs inuidet & sue vtilitati studet. est homo qui cito credit & instabilis est, duri ingenij & intellectus. de alijs male fecit. plus est malus q̄ bonus.

¶ Consideratio Decima. Inquit Constant. Dentes fortes signant hominē bone complexionis & bone dispositionis in cerebro. & sensibus interioribus. est homo longe vitæ & non facilliter infirmat, est hō audax & bone discretionis. recte loq̄tur & operatur. Concludit debilitas dētiū, debilitatē cerebri signat naturalit̄, & hō talis de facili caput dolet & infirmat, est hō cōuersationis bone, recti ai, & in agēdo rectus nemini nocet, sed cuilibet p̄desse studet. est boni ingenij prudēs & iust⁹.

¶ Consideratio Vndecima. Inqt Constan. Linguae qualitas cōplexionē ostendit stomachi. cutis enī & pellicula lingue cū pellcula interiori stomachi de eadem sunt substantia. Siccitas ergo nimia lingue, siccitatē signat stomachi, & humorū acutorū in stomacho collectionē. hūiditas autē sup̄flua lingue, hūiditatē in stomacho sup̄abundantē ostēdit. temperamentū autē lingue t̄pamentū stoāchi ostēdit. hęc Cōst.

¶ Consideratio Duodecima. Lingua uelox ad loquēdum homo est uani cordis & suspiciosus ceteros contēnit & proprij est animi est homo q̄ ex facili causa in iram cadit & labit. Cuius lingua est balbutiēs homo est instabilis, uani cordis & seipm extollens. Concludit Constantinus. cum lingua accidentaliter balbutiens sit apoplexiā futuram minatur & paralysim, vnde & ebrii quorum lingua superflua humiditate inficitur, rectas voces & distinctas formare non possunt. hęc ille.

Differētia Decima: de Significatione aliarum partū corporis humani, uidelicet Barbæ & Crinium, Mentis, Risus, & Manuum, quid uaria membrorū dispositio in moribus præsignare hnt hominū.

¶ Consideratio Prima. Inquit Rasis Almanfor, Barbæ & crinum spissitudo conditiones viriles ostendunt. Signant hominem boni animi perfectę nature & bonę cōpositionis. Homo bene barbatus est bonę discretiōis & intellectus. Barba copiosa est signum constantię & animositatis. Subiūgit vir bene barbatus in rebus suis est constans, & constanter agit. Est bonorum morum, integri animi & recti.

¶ Consideratio Secunda. Mulier barbata fugienda est, proprię enī uoluntatis est & animi. audax & superba. quicquid in animo concipit perficere intendit, est fallax & iracunda, omnia pro uoluntate sua ut fiant intendit, cum suum propositum non habet plorat & maledicit, est impudica & calide complexiois. Tacere non potest, omnia secreta manifestat. eius conuersatio est rigida & inhumana.

¶ Consideratio Tertia. Inqt Rasis Almanfor, Eunuchus malorū est mortū cupidus. stultus psumptuosus. Eunuchus autē apparet q sine testiculis nascit, uel paruos admodū habet, est talis in sermone & loquendo indiscretus, quod opere non potest lingua exprimit, & de rebus turpibus, loquitur, est inuerecundus & in moribus indisciplinaus est homo cui fides non est, quod ore promittit corde contrariū cogitat. student hij ceteros decipere astuti sunt & callidi maligni animi. inuidi & instabiles. Concludit. Cui autē barba nunq̄ apparet hij omnibus deteriores sunt & plus maligni, horum conuersatio est fugienda. Sunt enim de numero horū quos natura signauit.

¶ Consideratio Quarta. Mentū hominis carnosum & latum, signat hominē fortem constantis animi. signat hominem qui cum hominibus humaniter conuersatur & uiuit. In rerum tamē cognitione & intellectu medio cris. Cum autē mentum acutū est & bene carnosum, hominem boni ingenij signat. integri animi, & iudicij recti. est tamē hō prodigus plura dans inutiliter q̄ oportet. est appetens uanam gloriam in animo elatus. uult apud alios apparere liberalis & munificus, & in rebus suis excellens.

¶ Consideratio Quinta. In cuius Mento apparet diuisio aut quasi foueę signū est hominis boni ingenij astutus, & prudens est, secretus in rebus agendis, multarū est cogitationū. est homo proprii animi, qđ proponit exequit, est homo boni cōsilij, diu deliberat anteq̄ aliquid faciat. In iurias alteri non facit, nec pati potest, Iram tenet & uindictam querit. pauca loquitur, sed multa cogitat nec alicui. quid agere uelit manifestat. hec Constantinus.

Consideratio Sexta. Mentum acutum sine crinibus, & cū paucis carnibus hominē inuidū signat, mala cogitantem & dolosa, est aliorum irrisor, seipsum omnibus prestantiorem credit. est discordiarū seminator. est uani cordis & male fidei.

Consideratio Septima. Inqt Rasis Almanfor. Homo raro ridens proprii est capitis & animi. est homo multa cogitās. est homo inuidus. seuerus & crudelis. societates hoīm fugit, eius conuersatio non est hūana. est hō inuidus, alios contēnens, & seipm oibus prudentiorem credit, eius conuersatio fugienda est. & assimulat iuxta Arist. vrsō.

¶ Consideratio Octaua. Homo qui sapius ridet & modeste, est homo recti animi, & recti iudicii, conuersatur cum hominibus humaniter omnibus prodesse cupit, benignus est & mitis, de rebus suis non est multum sollicitus. Inquit Constantinus, homo qui ridet alta & clamorosa voce inuerecundus est, & stolidi animi, proprii est animi, & maligni, humaniter se sermone apud hoies habet, sed cor eius est malignum, alijs nocere studet et cogitat, est hō duplicis cordis, & uani animi plus malus q̄ bonus, eius conuersatio est fugienda.

¶ Consideratio Nona. Homo qui cum ridet tussitat & anhelum habet grauem homo inuerecundus est & tyrannus, quomodo alijs nocēat cogitat, nec de aliquo bene sentit. Inquit Constantinus hō ridens q̄ dentes detegit duplicis est cordis, aliud ore loquit̄, aliud corde cogitat, multa se a futurū promittit & nihil facit, est adulator & blanditor, sed maligni cordis, eius conuersatio est fugienda, est deceptor & rixarum amator. Iuxta Aristotelem assimulatur vulpi.

¶ Consideratio Decima. Inquit Constantinus, Ingenium facile & duplex ex manū dispositione & figuratione accipitur. Cuius enī manus longe & digiti longi & subtiles, hominē boni ingenij signāt est astutus & prudens, multa cogitat, & in rebus suis agendis multum deliberat, est homo liberalis, & alijs tribuens, est homo conuersationis humane, studet alijs benefacere & complacere, est homo fidelis animi, quod ore loquitur corde intendit.

¶ Consideratio Vndecima. Inquit Rasis Almansor, Manus curte & breues & digiti grossi & curti, hominem stolidum & grossi ingenij designāt, est homo qui indiscretus est in sermone, & inuerecundus in factis, aliorum deturpator & seipsum laudat & extollit. Subiungit, Manus nimis graciles tyrannidē signant, & inuidum signant hominem, qui iram diu tenet & vindictam appetit.

¶ Consideratio Duodecima. Inquit Constantinus, cuius Manus pilose sunt & digiti, signat hominem inuerecundū, & impudicum multa loquentem, & est homo talis uani cordis, audax & mentis elate. Concludit Constantinus, Manus quę flexibiles sunt retro, signāt hominem boni ingenij, liberalem, disciplinatum, conuersationis humane, astutus tamen talis est, multa cogitat. In rebus suis agendis est diligens. Est homo bone fidei & fortunatus.

Differētia Vndecima. De Significatione aliarū partiū corporis humani, scilicet, unguiū, Scapularum, Pectoris, & Brachiorum, in moribus & uicibus hominum.

¶ Consideratio Prima. Vnguiū subtilitas ingeniū signat & intellectus bonitatem. Inquit enī Constantinus, cuius vngues in longum tendunt tenues sunt & lucidi, hominem capacis signat ingenij, recte de rebus iudicat, & uerā de rebus habet cognitionem. Est hoc signū recte philosophandi, & in scientijs proficiendi. Qui uero vngues habet grossos curtos & ad rotundum tendentes, homo est grossi ingenij male discretionis & intellectus. est homo uani cordis & stolidi, loquit male de hominibus & alios confundit.

¶ Consideratio Secunda. Inquit Constantinus, Maculae albe in vnguibus mala cordis nunciant, aliquēq; defectum & imbecillitatem partium cordis, aut eorum quae circa cor sunt designant. Rasis tamē dicit q̄ talis dispositio in vnguibus multam cogitationem de rebus designat, & cordis anxietatem circa res agendas.

¶ Consideratio Tertia. Homo qui fillos quasi unguēs habet. Inquit Constantinus rudis est, animi simplicis, & stolidi cordis. In interioribus defectū patitur. Subiungit. Caro subtilior quē est in hominē, in pulpis est digitorum. vnde & prudētes medici hīs pulpīs statum cordis in uenis pulsantibus diiudicāt, & scdm diuersam pulsationem variū hominis in sanitate & infirmitate indicant statum.

¶ Consideratio Quarta. Scapularum amplitudo & quantitas hominem fortem in corpore ostendit, assimilatur enī iuxta Aristotalem leonī, in cuius & corpore scapularum est amplitudo & quantitas. est homo talis audax, cōstantis animi, sed elate mentis, & fidelis animi. Talem dispositionem scapularum dicunt habuisse Platonem, qui magni corporis & amplarum scapularum vir fuisse legitur. vnde & Plato a platea & ab amplitudine scapularum est cognominatus.

¶ Consideratio Quinta. Inquit Constantinus, Homo cuius ossa scapularum eminent, nec carnosae sunt, est homo qui ocio gaudet, nec labori aptus est. multa cogitat, & inuidus est, debilis est in corpore, sed agilis est homo, uani animi, & de rebus suis pauca cogitans, omnia fortunę committit, alios contemnit & seipsum cōmendat.

¶ Consideratio Sexta. Pectus amplum & magnum hominem fortis naturę signat, & corpore robustum, est homo laboriosus & in rebus agendis diligens, est audax in animo, & superbe mentis, est homo iracundus rixas diligit & contrarietates. Est homo cupidus, avarus. Constantinus. Homo autē parui & stricti pectoris ex facili causa in infirmitates labitur, est hō difficilis, inspirationis & respirationis. Cuius autē pectus in medio eleuatū aspiciat homo, in rebus agendis est prudēs boni intellectus, sapiens & humanus est, homo in loquendo uerus, q̄ ore dicit opere complet. Est homo qui in rebus suis deliberat, & omnia secrete & occulte agit.

¶ Consideratio Septima. Cuius pectus pilosum est, inuē-
recundus est & lasciuus. Impudiciam rebus & verbis ostendit, est au-
dax & fortis cordis. in malū pronus. est homo qui alios irridet & de-
turpat se magnum reputat & alios despicit, est homo litigiosus qui ver-
bis suis aliorū animos cōmouet, & in malū ducit. hæc Constan.

¶ Consideratio Octaua. cuius Pectus liberum est a pilis
signat hominē capax ingenij, immodestū, & in verbis suis nullum ledentem,
est conuersatiōis bonę & humanę, est homo nō fortis nature sepius
cadit in infirmitates pectoris intelligendo, vt Constan. vult, de pectore
paruo & stricto, hoc enī frequenter in asinaticā cadit passionē.

¶ Consideratio Nona. Inquit Rasis, Longitudo brachio-
rum, hominē signant subtilis ingenij bone discretionis, est tamē homo
arrogans & superbe mentis, est homo q̄ alijs dominari intendit & man-
dare, omnia secundū suū animū ut procedant cogitat, & se rebus mul-
tis cōmiscent. Subiungit brachia nimis curta & breuia hominē signant
stolidū, proprii animi & voluntatis, est homo qui malas res cogitat &
in finem deducere intendit, Est aliorum irrisor, se extollit & alios cōsun-
dit, eius conuersatio plus nocet q̄ prodest.

¶ Consideratio Decima. Inquit Constantinus, Longitudo
brachiorum vsq; ad genua, quod raro contingit, hominē elate mentis
signat, fortis cordis & animi, est audax & multis rebus se exponit, ex q̄-
bus pericula & damna occurrūt. Est homo liberalis, tamen impetu suo
multa agit & facit, nec de rebus agendis bene deliberat, aliorū non se-
quitur consilia, sed sua voluntate omnia agenda proponit. Subiungit
brachia valde curta & breuia respectu p̄portione corporis, hominē
signant ingratum, signant hominē qui impetū sequitur voluntatis sue,
est homo supbi animi, audax & inuidus, eius conuersatio fugienda est.

¶ Consideratio Vndecima. Brachia, ampla, carne &
ossibus inq; Constan. hominem signant audacē, fortē, & opa fortitudinis
presumentem, est homo presumptuosus se alijs preferens, & de alijs nō
bene sentiens, plus sibi q̄ alijs credit, est hō qui alijs obloquit̄, nec pru-
denter de rebus suis deliberat, est homo discretionis pauca, nec de futu-
ris multum cogitat, sensualitatem sequitur non rationem.

¶ Consideratio Duodecima & ultima. Cuius brachia pi-
losa sunt hominem impudicum rebus & verbis signat, turpia loquitur &
agit, est homo suspicionis male, boni tamē ingenij & cogitatiois plus
malus q̄ bonus, eius conuersatio est fugienda. Concludit Constantinus
Cuius brachia macra sunt valde & tenua hominē signant multarū co-
gitationū. in rebus suis secretū inuidū, astutum & callidū, in corporis
fortune est debilis, ingenij capax sed dolosi, pulchre ore loquitur, sed
duplicis est cordis, alios contēnit & seipsum extollit. In seipso superbie
factis tamē se humanū cunctis ostendit.

Differētia Duodecima: huius

artis, In qua aliarum partium corporis humani ostenditur indicium, uidelicet Dorſi, Ventris, Coſtarum, Femorum, Coxarum, Crurium.

¶ Consideratio Prima, Dorſum magnum & pingue Inquit Rasis & amplum, hominem ſignat fallacē, pigrum, & animo audacem. eſt homo nō recte & perfecte diſcretionis tum uultu & animi uoluntate omnia agit, nec de rebus agendis deliberat, Cuius autē dorſum in acutum tendit hominem ſignat inuidū, pauce diſcretionis, rixofum, pauce diſcretionis & intellectus, plus nocet eius cōuerſatio q̄ prodeſt, inuerecundus eſt in uerbis & rebus, mala loquitur & operatur.

¶ Consideratio Secūda. cuius dorſum eſt ſubtile pauce carnis. Et cuius ſpina & oſſa eminent, hominem ſignant inuidū qui multa cogitat, rixas diligit, eſt homo q̄ inter alios diſcordias facit, omnia ſecrete agit, eſt fallax unū ore loquit & aliud in corde habet, multa promittit uerbis pauca complet, opere eſt ingenioſus aſtutus & alios circumuenit, eius conuerſatio non eſt humna.

¶ Consideratio Tertia. Cuius Venter pinguis eſt, & amplus non perfecte diſcretionis eſt in rebus, eſt homo crapuloſus impudicus ſenſualitatem ſequitur non rationē, non bene deliberat, nec recti & veri eſt animi. Venter paruus & ſtriſtus inquit Conſtantinus in longum extenſus, ſignat hominem boni ingenij & abilem, ſignat hominem qui in rebus ſuis diligentiā agit, eſt homo ſecretus, eſt in rebus ſuis ſtabilis, nulli eſt aduerſus quid agendum eſt ex ſeipſo intelligit & ſapit, hec ille.

¶ Consideratio Quarta. Homo piloſus in uentre inquit Conſtantinus eſt homo calide cōplexionis, fortis ſtomachi, In loquendo paratus & loquax eſt homo bone diſcretionis, res ſuas prudēter agit, diu deliberat, eſt homo uani cordis & elate mentis, alios irridet & ſeipſum extollit de ſe gloriatur & ſua facta magnipendit.

¶ Consideratio Quinta. Coſte multū carnoſe pinguedinem habentes inquit Rasis hominem pigrum ſignant & ſtolidum, eſt homo qui de rebus agendis pauca deliberat, Superbi eſt animi, eſt homo rixoſus & qui diſcordijs gaudet, Cuius autē coſte ſunt ſubtiles piguedine & carne ſuperflua non obuolote, eſt homo boni intellectus & prudentis animi, non multa loquitur, res ſuas prudenter diſponit, eſt a natura debilis, quietem diligit, nulli nocet, nec ſe extollit, eſt contentus in ſuis, & recte cum alijs conuerſatur.

¶ Consideratio Sexta. Cuius femur est spissum & pilosum signat hominem complexionis inquit Constantinus calide impudicum & inquietum. est animo prudens, de rebus recte iudicat. impetum tamē sequitur nature, non rationis iudicium. Constantis est animi. Quod ore loquitur corde intendit, & in rebus suis agēdis multum sollicitus & attentus.

¶ Consideratio Septima. Inquit Constantinus, Cuius femur non est carnosum sed ossibus patens, est homo debilis in natura, de facile lapidem incurrit renum. In sedendo est anxius & dolens, animo est timidus, secretus in rebus suis, ad generacionē prolis ineptus. Cuius autē femur concludit Constantinus est facture & dispositionis elegantis mediū inter grossum & tenuē, multitudinē pilorum non occupatum, signat hominem boni animi. est homo castus & pudicus bene loquitur & recte operatur. in agendis est discretus & res suas ordinat prudenter.

¶ Consideratio Octava. Coxe bene pulpose siue carnose, signat hominem animo constantem & audacem. est homo superbus plura loquitur de hominibus quā oportet, se extollit & alios deprimat. Coxe autē non bene carnosē debilitatē signat crurium & partium inferiorū, talis enī in ambulando cito fatigatur, de facili dolorem partium inferiorum incurrit.

¶ Consideratio Nona. Inquit Rasis Almasor, Homo habens crura longa & subtilia, est homo boni ingenij, in conuersando humnatus, in rebus suis secretus, pauca loquitur, & de rebus agendis bene deliberat. non est princeps in agendis, aliorū audit consilia. Cuius crura sunt pilosa multū. est homo nature calide astutus & callidus. in animo mutabilis iracundus, litēs diligit. & est impudicus lasciuia uitę sequitur. Cuius autē crura libera sunt a pilis & proceritatem aliquam tendentia, est homo boni animi, diligit castitatem, est bone conuersationis.

¶ Consideratio Decima. Crura habentia amplas suras hominem in pedibus fortem significant, ambulatorē fortem, & qui in via non de facili fatigatur. est homo constantis animi, audax & fortis, res impauide agit, & constanter. Cuius autē surę sunt parue inquit Constantinus, debilitatē signat pedum, facile eorum fatigam ostendit. vnde & tales ad podagram ceteraque pedum vitia sunt inclinati. Concludit paruitas surarum ingenij duriciam delignant & animi imbecillitatem.

¶ Consideratio Vndecima. Pedes magni in figura longi, ossibus & carne obuoluti hominem lasciuum signant & impu-

dicum & verbo & opere, est homo duri ingenij & pauci intellectus
est homo veri animi & mali cordis, est stolidus & aliorum irrisor.
Pedes autem subtiles non nimis longi ad tenuitatem dispositi bonum
signant ingenij, hominem ciuilem & humanæ conuersationis nulli
aduersum, nec contrariū. quod ore loquitur corde intendit, eius a-
micicia est honesta & utilis.

¶ Consideratio Duodecima, Plante hominis late &
modice, sensibilitatis hominē signant, vani cordis, stolidū & pauci
ingenij, est homo indiscretus & impudicus multa loquitur & men-
tit de rebus agendis pauca discernit, & bestialiter uiuit. Homo autē
habens plantas subtiles que facile sentiunt hominē bone discretio-
nis & cognitionis ostendit. Signat hominem in animo prudentem
fidelem & rectum. quod ore loquitur corde intendit, est in agendo
pudicus, neminem ledit. cum omnibus recte & humaniter uiuit. est
socialis, & de iniurijs hominum illatis dolet. pacem diligit & qui-
erem. Hæ Constantinus.

Differentia Ultima. Compre-
hendens eorum indicia, de quibus in præcedentibus
mentio non est facta. Iuxta Rasis, Constantini, & ali-
orum Philosophorum determinationem.

¶ Consideratio Prima. De significationibus ingenij
& Philosophi, Inquit Rasis Almanfor statura Philosophi erecta
non modo alta & proceræ, nec nimis parua & decliuis. Facies ali-
qualiter oblonga, oculi subtiles, barba sufficiens, capilli inter mul-
tos & paucos mediū habet. sunt missi criski & glauci. Manus eius
plane, digitos habens subtiles & longos, & bene flexibiles ante &
retro, magis tamen retro. Frons magna, vox suauius, nasus subtilis
aspectus eius similis ridenti. Non est iracundus, est pudici animi, a-
spectus eius constans. Non in animo pertinax. Concludit Constan-
tinus, maxime ad Mathematicæ studium & quadruium comple-
xio inclinatur colerica. Et est homo fusce cõplexionis & nigre. Vul-
sum & faciē habens oblongam, nigrorū capillorū & crispiorū.

¶ Consideratio Secunda. De significationibus boni in-
tellectus naturæ bonæ & discretiōis claræ & rectæ.

Inquit Almanfor. Signa bonæ naturæ sunt carnes leues & subtiles
& molles & pauce. Corpus enī crassum & pingue, grossam signat
naturam. intellectum paruum, non discernentē rerum naturas. In-
quit Constantinus, homo boni intellectus est q̄ faciē est macer, non
rotundam habens faciē, sed oblongam, cuius facies media est inter

crassum & macrum. Cuius transitus non nimis velox, nec tardus. velox enī transitus & ambulatio hominē vane signant mentis, hominem qui non deliberat, & qui omnia impetu agit. Tardus etiam transitus hominem signat pigrū. signat hominem qui de rebus nō multum cogitat, nec rem ad plenum discernens. Hęc ille.

¶ Consideratio Tertia. De significationibus inuerecūdiæ, & q̄ sunt signa hominis disciplinati & uerecūdi.

Inuerecundus naturaliter est inquit Constantinus, cuius oculi sunt multum foris eminentis & magni. Cuius os est loquax & magnū. oculi inconstantes. Qui in ambulando oculos vagos habet. Cuius facies rotūda multum. In cuius facie multum apparet de sanguine. Homo breuium manuum, & dīgitorum curtorum. Cuius mandibulæ magne, venter magnus & extensus, brachia magna & curra, & breuia. & labia grossa. Subiungit generaliter autē uerecundi hominis signa sunt faciei, pulchritudo oris decētia, labia subtilia, mānus subtiles & dīgiti, transitus mediocris, verba suauiā, in loquendo vrbānitas. Specialiter tamen uerecundia hominis in multis considerationibus dictum est superius.

¶ Consideratio Quarta. De significatione generali Fortitudinis, Audaciæ, Iracūdiæ, & cōstantis animi.

Inqt Rasis. Audax est & fortis cuius capilli fortes sunt erecti & asperi, hoc enī signat humorum calidorum multitudinem, caliditatem autē corporis fortitudo generaliter sequitur, quemadmodū frigiditatem debilitas. vnde & videm⁹ viros qui calidi sunt fortiores esse nature & cōplexionis q̄ mulieres. Subiungit. Corpus forte est, cuius ossa fortia, extrema costæ, iuncturæq; magnæ & fortes, pectus magnum, venter magnus, collum grossum & forte, thorax latus, frons sine rugis, iūcturarum & dīgitorum fortitudo, nares paruę. In pectore pilosus talis est iracundus & natura conseruans.

¶ Consideratio Quinta. De Significatione Timoris, Pusillanimitatis, & Timidi cordis.

Inquit Rasis. Timidus est cuius pili plani sunt. mānus subtiles. & pedes. Cuius corpus macrum, intuitus hominis timidi, assimilāt hominī quia a natura est tristis. Constantinus. Homo timidus cōplexionis est ut in plurimū nigre, signat enī hoc dōminium melancholice. Melancolia est humor timoris. vnde & hij qui materia melancholia abundant a natura timent, solitaria diligunt, conuersationes hominū fugiunt soli q; esse affectant, & nullo imminente periculo, animo proficiunt. Animal magni cordis timidū est exēplificat Aristoteles de asino, ceruo, lepore. & agno. Animal pui cordis audax est & fortis animi, exemplificat de leone & apro.

¶ Consideratio Sexta. De Complexione grossa quā ineptitudo sequitur morum & conuersationis inhumanitas.

Inquit Rasis Qui multum albus est, uel excellenter niger grosse est complexionis. Cuius digiti curti & breues, facies rotunda in maxillis carnis multitudo. in collo & pedibus carnositas multa, grossa vox, brachia crassa, & pedes magni, vēter magnus, facies nimis ampla & lata, nasus magnus excellenter, eius longitudo inquit Constantinus hominem inuerecundum ut dictum est ostendit.

¶ Consideratio Septima. Sanguis superfluitas in humano corpore.

Inquit Constantinus noscitur ex faciei rubedine insolita, oculorum inflatioe & venarum. vesicule in ore apparent, & labijs. est plus solito in pectore calor. vrina apparet rubea & spissa. grauatur caput & dolet. in dormiendo sentitur grauitas in eo latere in quo quis iacet. Signa autē corrupti sanguinis inquit idem Constantinus est pruritus continuus oriturque vlcera siue sanie materiam sanguineam in se habentia postule in corpore apparēt sanguineę. vnde suadent medici sanguinem esse corrigandum & purgendum medicinis apparatis fumus terrę materiā sanguinis mundat. competit sanguinis minutio maxime in vere & autumnō. hęc Constantinus.

¶ Consideratio Octaua. Colera cum abundat in corpore humano amaritudo fit in ore, ebullit amaritudo a stomacho in os, lingua exiccatur & fit amara, siccitas insolita in ore apparet. continuus dolor sentitur in capite. egestio est difficilis sicca, exiccatur homo in corpore & facie. sentitur in corpore humano supercalfacio assidua pulsus est citus, faciei dispositio ad calorem declinat citrinum. nimium humiditas lingue, est continuus appetitus in bibendo, nec eius faciatur sitis, ea inquit Constantinus, exhibenda sunt quę coleram purgant, rectificant & mitiorem efficiant. Cum colera augetur superflue rapitur in caput, sensus interiores turbantur, & fit homo freneticus. hęc ille.

¶ Consideratio Nona. Nimia Flegmatis augmentatio inquit Constantinus, sputum exauget humiditas est superflua lingue, ut homo recte verba perficere non potest, quasi palpitando eius lingua loquitur, & quasi paralytica apparet. Lingue naturalis dispositio variatur non apparet in colore rubea, sed quasi subalba bibendo minimus appetitus, vrina est alba & indigesta, oculi & caput grauatur. semper dormire appetit, & requiem. fit corpus tandem & p[er]durda & mollis est grosse capacitatis, pili

¶ Consideratio Decima. Signa abundantis Melan-
colicę inquit Constantinus. In facie color fuscus, sanguis niger, inge-
nium grossum & difficile. Homo melancolicus est timidus solitu-
dinem diligit, non est conuersationis humanę & bonę cum homini-
bus. Est homo inuidus, parcus, tenax, & cupidus. Est homo suspi-
ciosus, male de alijs hominibus loquitur & cogitat varia, facies eius
est liuida & ad palliditatem tendens. Homo melancolicus mirabi-
lia imaginatur, cum seipso loquitur cum ambulat, ex imaginati-
one manus in parte posteriori in dorso iungit, & sic cum seipso lo-
quitur ambulando, habet cor malignum, & alijs nocere intendit.

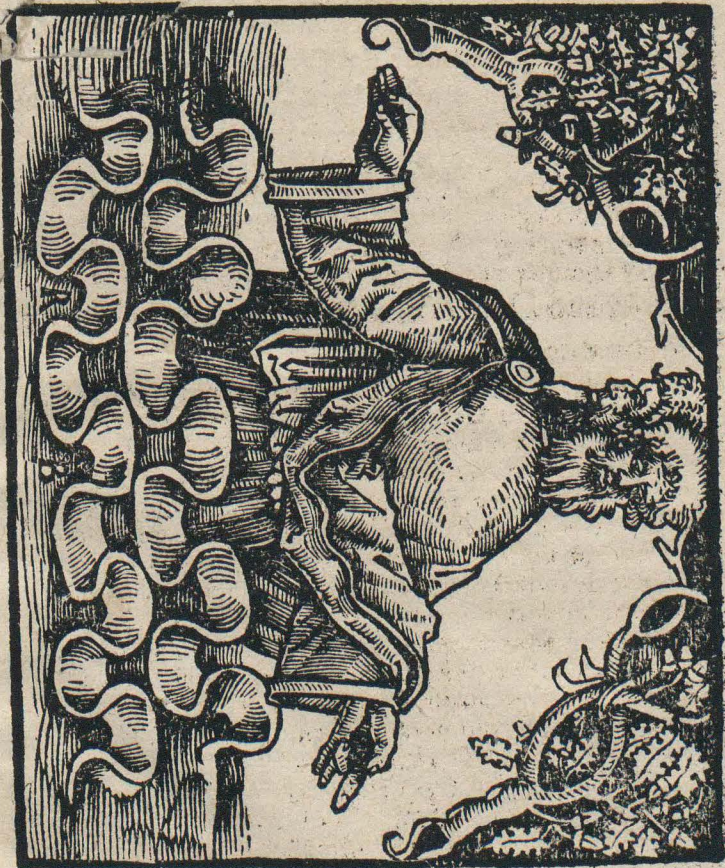
¶ Consideratio Vndecima. Inquit Constantinus. Aliq-
ui homines inueniuntur, qui in ambabus manibus ad operandū eque
fortes inueniuntur, hijs boni sunt cordis & fortes animi, tamen ma-
ligni. Sunt homines superbi, elati animi, aliorum irrisores, aliorum de-
turpatores, & seipso extollunt. Sunt homines suspiciosi, mala de
alijs loquuntur & cogitant, sermo eorum est fallax, impudici sunt
animi, nec cor eorum est rectum, eorum conuersatio plus nocet q̄
prodest. Sunt homines iracundi & appetunt vindictā. hæc ille.

**¶ Consideratio Duodecima & ultima generalis artis
Phisionomię conclusiua.**

Inquit Constantinus in complemento huius operis. Hęc est genera-
lis huius artis conclusio & iudicię corporis humani vera scientia,
omnis homo in aliqua dispositione genitus ultra naturę cursum,
cōmunem a natura signatus est in bonum uel malum, magis tamē
in malum. Natura enī quę dei est ministra & voluntatis semper p-
ferens & bonum intendit, aliquādo autē impedita præter cōmunē
cursum operatur & agit, & effectum monstruosum producit. In quo
aliquod futurum monstrat & præsignant. Concludit Constantinus
Homo sine naso genitus strumosus caudatus, aut quacūq; alia dis-
positione contra cōmunem cursum naturę pductus plus in malū
q̄ in bonum suū defleuit animū. Ratio tñ concludit Constan-
tinus in oppositum potest, & id quod a natura malū est
in melius potest commutare. Hęc itaq; est artis phi-
sionomię scientia & partiū corpis hūani in bo-
no & malo alijsq; proprietatibus iudicādi
scientia ex magistralis Phisionomię
Constantini, Rasis Almāforis,
aliorūq; phōrum sententijs
fidelit collēta

finē sine. AMEM.

Impressum Cracouæ per Hieronymum Viçtorem
suis expensis. Anno Domini Millesimo quinqv
gentesimo. decimo octauo. Mense ue
ro Iulii. die septimo.





100-1 600

