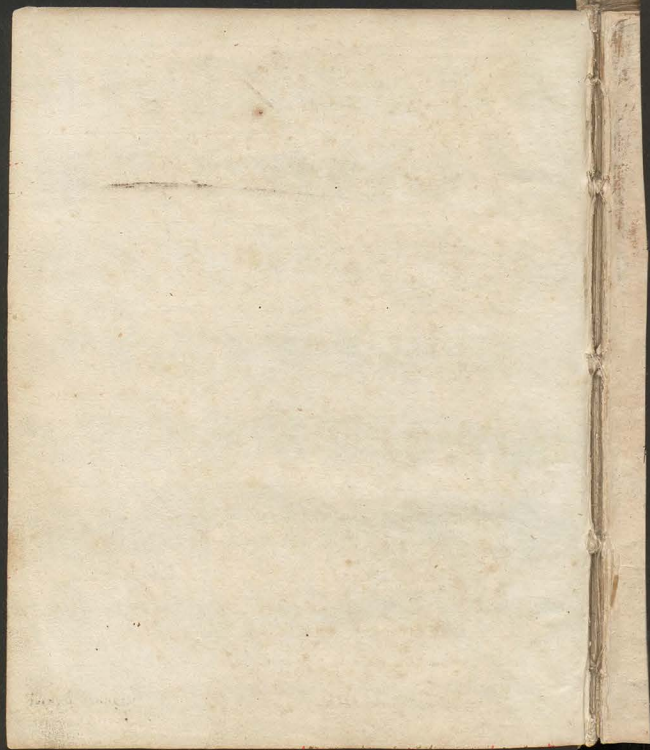


532

H. Aschmitt

19/3 59.

Johannes Daniel
Fronshemius
2432



PRÆLECTIONES ACADEMICÆ
MEDICÆ,
SIVE
SPECIMEN
NOVÆ
PATHOLOGICÆ
THEORETICO-
PRACTICÆ,
SECUNDVM
RECENTISSIMAM MEDENDI METHODVM
STAHLIANAM
BREVITER CONCINNATVM,
NUNC VERO
IN GRATIAM TIRONVM PRACTICORVM
IN LUCEM EDITVM

A
D. A. J. F.

FRANCOFVRTI ET LIPSIAE,
Apud GEORGIVM CHRISTOPHORVM FELEHNERVM,
M D C C X V.

PRÆLECTIONES ACADEMICÆ
 MEDICÆ
 ANNE
 SPECIMEN
 NOVÆ
PATHOLOGICÆ
THEORETICÆ
PRACTICÆ
 SECVNDVM
 REGENTISSIMAM MEDENDI METHODVM
 STALLIANAM
 REVERENTISSIMO CONCIPIENTVM
 ANNO VERO
 IN GRÆCIANVM YTHONVM PRACTICORVM
 IN ACADEMIA
 D. A. J. R.
 FRANCOLINIENSIS
 ANNO GEORGIVM CHRISTOPHORVM PLEHNIVM
 MDCCXX



Qui huncce librum pandis, Lector benevole, fortasse putabis, Autorem ejus id ipsum etiam egisse, quod plerique in Compendiis suis Practicis, qui post morborum definitiones, nec illas interdum accuratas, ordine quidem therapeutico sic factis eleganti, sed nullo profusus habito selectu, innumera fere remedia sub uno titulo recensent, imo augent, & nova excogitant, aut ad minimum commendant, adeoque ex aliorum ore fabulam narrant; Ast manum de nostris Tabulis, si tantum fabulas quaeris,

X 2

quas

quas conscribendi, & formulas artificiose componendi Autoris nostri non fuit animus, sed ille potius, ut in his Prælectionibus suis Academicis veritatem sine coloribus nudam ostenderet, atque auditoribus suis brevem quidem, sed rectam, & ad felicem Praxin ferentem, viam monstraret. Unde secutus est etiam Celeberrimum hujus ævi Practicum, Excellentissimum Stahlium, cujus fundamenta Medicinæ novæ firmissima, & Methodum medendi prorsus fere infallibilem, ingenue tradidit, inque Compendii formam & Tabularum ordinem, tam accurate tamque breviter redegit, ut uno quasi intuitu omnia simul compareant & perspecta esse possint. Hinc, quum modo laudati Viri Methodus curandi huc usque penitus fere latuisset, ideoque à multis anxie

anxie desideraretur, hoc egregium MStum, cum ad nostras etiam manus perveniret, tanto magis, ut prelo subiceretur, dignum judicavimus. Haud multas quidem L. B. in hoc Specimine Practico invenies formulas, sed, quod Anima Praxeos Medicæ est, fidelem & accuratam morborum Historiam, Methodum & Medicamenta, quibus semper tuto fidere licebit. Tu modo aggredere hoc iter jucundissimum, ante oculos Tibi jam est via regia à qua non poteris in devia deflectere, cum Ducem habebas Naturam, & comitem ipsam Experientiam, quæ te certe in Praxi nunquam deserent, sed semper ad exoptatum finem perducent. Vale & fave.

INDEX TABULARVM.

- Tab. I.
De Morbis in genere.
- Tab. II.
De Plethora.
- Tab. III.
De Hæmorrhagiis in genere.
- Tab. IV.
De Congestionibus.
- Tab. V.
De Affectibus Arthritico-spasticis.
- Tab. VI.
De Convulsivis affectibus.
- Tab. VII.
De Febris in genere.
- Tab. VIII.
De Febris intermittibus.
- Tab. IX.
De Febris acutis & malignis. &c.
- Tab. X.

Tab. X.

De Inflammatione & Febris Inflammatoriis.

Tab. XI.

De Variolis & Morbillis.

Tab. XII.

De Febris quarum Indoles nondum satis est perspecta.

Tab. XIII.

De Dysenteria.

Tab. XIV.

De Hæmorrhagia narium.

Tab. XV.

De Hæmoptysi.

Tab. XVI.

De Vomitu cruento.

Tab. XVII.

De Mictu cruento.

Tab. XVIII.

De Fluxu Hæmorrhoidalium nimio.



Tab. XIX.

De Fluxu Hæmorrhoidali suppresso.

Tab. XX.

De Hæmorrhoidibus cæcis.

Tab. XXI.

De Fluxu Mensum nimio.

Tab. XXII.

De Suppressione Mensum.

Tab. XXIII.

De Hæmorrhagia Uteri nimia.

Tab. XXIV.

De Lochiorum Fluxu suppresso.

Tab. XXV.

De Malo Hypochondriaco - Hysterico.

Tab. XXVI.

De Asthmate convulsivo.

PATHO-



PATHOLOGÆ THEORETICO-
PRACTICÆ

TAB. I.

DE

MORBIS IN GENERE.

I. *Morbus* est status præternaturalis hominis vivi.

II. *Signa* sunt :

- 1.) *Recessus* aut defectus quicumque à reliquo, quem alias in actionibus suis *Principium vitale* observat, more, ordine, vigore, deflebens.
- 2.) *Motus* extraordinarii & insoliti, aut præter consuetum gradum & ordinem agendi intenti, ut plurimum tamen ad læsiones præoccupandas, aut reparandas, directi.
- 3.) *Actionum* reliquarum, non solum vitalium & animalium, sed & ipsarum rationalium perturbatio, cessatio & aliqualis neglectio.
- 4.) *Dolor*, aut certe intimior *dispositio*, molestiæ aut anxietatis velut inexplicabilis perceptio.

III. *Subjectum* solet esse

- 1.) Homo vivus,
- 2.) præ brutis,
- 3.) Fœminæ præ viris,
- 4.) Otio, intemperantiæ, aut certe lautiori diætæ dediti, molliter educati,
- 5.) Iracundi, meticulosi, speculabundi sive suspicaces.

A

IV. Dif.

3
IV. *Differentia* defumitur

- 1.) A causis; alii enim morbi oriuntur & foventur à vitis humorum & partium solidarum, adeoque à causis materialibus; alii inniuntur causis magis immaterialibus, motibus nimirum erroneis aut perveris.
- 2.) Ab impetu & duratione: alii sunt chronici, alii acuti, imò peracuti.
- 3.) Ab eventu: alii sunt lethales, alii non lethales.
- 4.) Ab habitudine ad curationem: alii sunt curabiles, alii incurabiles.
- 5.) A prægressa medicatione: alii sunt corrupti, alii non corrupti.
- 6.) Ab inducæ assuetudine: alii sunt habituales, alii nondum obfirmati.
- 7.) A Recursu plus minus stato: alii sunt periodici, alii vagi.
- 8.) Ab invadendi & grassandi modo: alii sunt contagiosi, alii non contagiosi; alii sunt sporadici, alii epidemici, alii endemii.
- 9.) A more & indole: alii sunt maligni, alii minus maligni.
- 10.) A symptomatibus: alii sunt legitimi, alii spurii sive nothi.
- 11.) A circumstantiis ætatis & temporis: alii sunt congrui, alii incongrui.
- 12.) Ab origine: alii sunt hæreditarii, alii adventitii.
- 13.) A sede causæ morbificæ: alii sunt idiopathici, alii symptomathici.

V. *Prognosis.*

- 1.) Multi morbi curantur sine concursu Medici, seu medicatione artificiali, nulli vero citra *obsequium* Naturæ.
- 2.) Morbi sine omni medicatione sibi relictis, & sponte decurrentes longe evidentius indolem suam manifestant, longe certius statas periodos & dies criticos observant, longe securius & constantius conquescent,
aut

3
aut longe tranquillius ad mortem properant, quam qui variis medicamentis & medicationibus, præsertim manifestius operantibus, tractantur.

- 3.) Morbi hæreditarii à crebriori recurfu in habitu & assuetudinem deduci, raro perfecte rursus tolli atque extirpari, sed saltem mitigari possunt.
- 4.) Plenariam alicujus visceris, aut partis organicæ destructionem resarcire ac reparare, nec *Arts.*, nec *Nature* concessum est.
- 5.) Morbi certis ætatibus, aut certis anni temporibus & tempestatibus familiares, si hi ipsis circumstantiis respondeant, & congruant, minus periculosi sunt, quam qui multum inde desiciunt.
- 6.) Viscerum, aliarumque partium, etiam nobiliorum læsiones pedetentim invalescentes, longe facilius tolerantur, quam qui repentina violentia inferuntur.
- 7.) Morbi, qui ab initio quidem causas materiales pro fundamento & fomento habuerunt, demum vero in consuetudinem degenerarunt, ita plerumque insolescunt, ut etiam, sublatis istis causis materialibus, pertinaciter tamen perdurent, aut recurrant.

VI. *Remedia* seu auxilia sunt vel

- *) *Dietetica*, h. e. prudens regimen non solum circa cibum & potum, sed & calorem & refrigerationem per vestimenta & stragula, aut concalescences conclavium, moderandum, item admonitiones & consilia pro refræmandis, eut evitandis Animi commotionibus patheticis.
- *) *Chirurgica*, v. g. VSio, Scarificatio, Hirudines, Setacea, Fonticuli, Vesicatoria, Frictiones, Pediluvia, quin omnes actiones manuales, Deligationes, Repositiones artuum, Incisiones, Trepanatio, Cataractæ depositio, Paracentesis,

7) *Pharmaceutica* seu strictè sic dicta Medicamenta, quæ respiciunt

- a) Materiam morbificam, ejusque
 - 1.) Correptionem, ut Alerantia,
 - 2.) Eliminationem, ut Evacuantia, Diuretica, Diaphoretica, Salivantia, Emmenagoga.
- β) Motus quoslibet
 - a) exstimulant pleraque jam enumerata Evacuantia, item Analeptica & Confortantia, ut & Aphrodisiaca, &c.
 - b) Corrugunt & sedant Specifica, Anodyna, Pa-regorica.

VII. *Methodus* medendi cum cautelis Practicis,

- 1.) Medicus esto Naturæ minister non magister: motus & intentiones Naturæ imitetur & juvet; raro maturare aut corrigere audeat.
- 2.) Nunquam moveat, seu etiam motum exstimulet, nisi materia sit mobilis, & viæ expedita.
- 3.) Si Natura materia morbificæ emotionem jam intenderit, aut plane suscepit, caveat, ne superaddito stimulo fiat nimium.
- 4.) Facilius est motus in solidum supprimere, quam moderare.
- 5.) Specifica, ut & Evacuationes particulares non adhibeat, nisi præmissis universalibus, h. e. instituta antea, ubi opus, Venæsectione, Catharsi, Sudatione, &c. non vero his omnibus simul in omnibus individuis adhibitis.

Tab.

Tab. II.

DE

PLETHORA.

Plethora notanda sunt

I. *Signa diagnostica*; quæ sunt

- 1.) Reliqua sanitas satis illibata.
- 2.) Appetitus bonus & tolerantia quoque ciborum assumptorum optima; bonæ concoctionis & digestionis index.
- 3.) Somnus bonus & profundus, quietus etiam valde, nisi quod calidiore loco & tempore inquietus, seu jectigibundus evadat.
- 4.) Insomnia anxia, sive præfigurationes onerum portandorum, incendiolorum, effusiorum sanguinis.
- 5.) Segnities ad paulo laboriosiores motus, aut sub his repentina fatigatio, præcipue vero inter ambulandum, currendum, aut scandendum per loca acclivia, respirationis velox difficultas.
- 6.) Aspectus in paulo habitioribus, valde rubicundus, in macilentioribus vero, aut strenuo labori assuetis, qui utriusque valde amplas venas habere solent, insignis harum plenitudo & distensio.
- 7.) Sub levi sudatione obtingens sensus in curæ levissime punctioris, quasi hic illic seta leviter compungerentur.

II. *Subiectum*. Plethoræ communiter obnoxii sunt homines

- 1.) ætate juniores,
- 2.) otio dediti,
- 3.) Diæta plena ac lauta utentes,
- 4.) antea evacuationibus sanguinis, sive spontaneis, sive artificialibus largioribus assueti, aut vitæ generi laborioso addicti, qui labores deposuerunt, & tamen lautis utuntur cibis.

A 3

III. *Dis.*

III. *Differentia.* Plethora est

- * vel 1) abundantia, ubi sanguis simpliciter abundat,
 2) exundantia, ubi jam congestiones & restagnationes minatur, aut eruptiones molitur.
 β) vel 1.) Simplex, ubi sanguis in se bonus, sed superfluo Naturam onerat.
 2.) cum Cacoehymia, i. e., dyscrasia sanguinis, inprimis spissitudine sanguinis conjuncta.

IV. *Prognosis.*

Plethorici non solum variis morbis, v.g. Hæmorrhagiis, Febris continuis, Inflammationibus &c. propter plethoram sunt expositi; sed &, si alias ob causas morbos incurrant, v.g. Vulnere, Fracturas, Luxationes, Febres intermittentes, Variolas, &c. his ipsis gravius & periculosius decumbunt.

V. *Remedia.*

- 1.) Victus parior & diæta tenuior.
- 2.) Motus corporis laboriosior, non impetuofus quidem, interim tamen diutius continuandus, frequentius repetendus, quæ physice quidem satis efficacia, sed ob mollitiem & desidiam plerorumque subjectorum, moraliter fere inutilia sunt. Restat itaque
- 3.) Sincera sanguinis educio per Venæ sectiones & scarificationes.

VI. *Methodus medendi.*

- 1.) Libertas alvi promoveatur & expediatur ante sanguinis missionem.
- 2.) Visio in junioribus in brachio, in provectoribus in pede adornetur circa Æquinoctia, Luna decrescente
- 3.) In fœminis prægnantibus Venæ sectio in brachio instituat circa medium gestationis tempus, quo alias sane hunc fluxum expertæ sunt.

4.) Post

- 4.) Post ventilationem sanguinis subjungi possunt Analeptica & lenia Diaphoretica ad æqualem sanguinis distributionem promovendam.

VII. *Cautele Practicæ*

- 1.) Plethorici per scarificationem insufficientem, aut Venæ sectionem parciorem, facile in febris acutas, affectus arthriticos aliaque mala præcipitantur, ita, ut sanguinis missionem plane abstinuissè, quam eandem non sufficiente quantitate adornasse præstiterit.
- 2.) Plethoricis Alexipharmaca calidiora, præsertim cum regimine sudorifico data, Diuretica violentiora, præsertim cum regimine, o. o. o. ta acriora, & quælibet sanguinem fortiter commoventia, item Balnea & Pediluvia fervidiora aut frequentiora, repentini & violenti corporis motus, vini generosioris immodestior ingurgitatio, summe noxia, quin tere venena sunt.
- 3.) Venæ sectio generalius omnis generis habitus, sexus & ætatis hominibus convenit; scarificatio vero non nisi corporis habitui spongiosiori, affectibus magis sursum ad caput, collum, scapulas, humeros &c. vergentibus, & chronicam pertinaciam ac repullulationem minitantibus, ætati etiam adhuc vegetiori debetur, & frequentiores repetitiones, ad minimum singulis anni quadrantibus, poscit.
- 4.) Evacuaciones sanguinis assuetæ, licet interdum nullum positivum usum habere videantur; neglectæ tamen & omisæ positivum damnum afferunt.

HÆMORRHAGIIS
IN GENERE.

Hæmorrhagarum notanda est

I. *Differentia.*

- 1.) Aliæ sunt Activæ, alia magis Passivæ,
- 2.) Criticæ, Chronicæ;
- 3.) Period. & statæ, Vagæ,
- 4.) Tolerabiles & innoxia, alia nimia, h. e. nimis frequenter repullulantes, aut nimis impetuose invalescentes, quæ proprie hujus loci sunt.

II. *Subjectum.* Hæmorrhagiis facilius & frequentius obnoxii sunt homines

- a) ætate junioris,
- b) temperamento Sanguineo, vel Cholericò, aut Melancholico cum his mixto, præditi,
- c) Indole animi activiores, iracundi,
- d) Statu corporis plethorici, evacuationibus sanguinis assueti,
- e) Diætæ lautiori, inprimis vinosæ dediti.

III. *Prognosis.*

- 1.) Incredibilem ferè sanguinis jacturam homo tolerare potest sine lethali exitu.
- 2.) Hæmorrhagiæ, ut ut enormes sibi vero relicta, donec illarum impetus sponte recedat, non tam facile tabidos affectus, hydropicos, aut œdematosos tumores post se trahunt, quam quæ variis artificii, inprimis vero adstringentibus fortioribus tractatæ & oppressæ fuerunt.

3.) Hæ.

- 3.) Hæmorrhagias impetuosiores, inprimis vero criticas, repente cobibitas, mox gravissimæ anxietates, imò Lipothymia, motus spasmodici, aut stupor, imò Paralysis partium consentientium excipiunt.

IV. *Remedia.*

- 1.) VSio extra paroxysmum præservationis gratia, in paroxysmo revellendi intentione, admixtrata.
- 2.) Ligaturæ, Frictiones, aut quæcunque sensibiles alterationes repentinae partium remotiorum, aut oppositarum.
- 3.) Nimiam sanguinis tenuitatem & agilitatem, temperantia, absorbentia, Emulsiones, & da lenia.
- 4.) Turgescentiam ejusdem moderantia: ☉depuratum, Lap. Prunellæ &c.
- 5.) Antispastica: gina, Spec. & Consect. de Hyacinth. Smaragd. præparata.
- 6.) Tonico-Nervina: Oia Volat. Urinosa, præferri cum Tinct. Alcalicæ: y. g. Tinct. Cœri, vel giii. ☐sata sociata.
- 7.) Sedativa, Anodyna: Semen Hyosciami, MP. de Cynoglossa &c.
- 8.) Adstringentia: Lapis Hæmatites, Corallia, cum ☉do exhibita, Crocus Martis subtilior, Solutio Oli Martis ex minera Hassiaca ju Allmantotha.
- 9.) Amuletica & Sympathetica: Bufo exsiccat, Pulvis sympatheticus Dygbei, Lignum sympatheticum h. e. lignum fraxini circa solstitium æstivum ante solis ortum casum, Rad. papav. rhœad. ipso Festo D. Johannis iustrumento aureo effossa, Sanguis proprius totus & exhibitus.

V. *Formule Remediorum ex. gr.*

Pulvis Temperans D. D. Stahlî.

℞. Ocul. 69. Corall. rubr. præparat. aa. ʒʒ.

B

Matr.

Matr. perl. præparat. Arcan. duplicat. \square ri Olat. aa. \mathfrak{z} i.
Ori. depurat. vel Lap. prunell. \mathfrak{z} ij.

\mathfrak{z} is \mathfrak{z} ii vel nativ. \mathfrak{z} i.

M. div. in 6 partes æquales, quarum una singulis vel
binis horis exhibeatur vid. Dissertat. de Hæmopt.

\mathfrak{s} . 30.

Pulvis antispasmodicus.

\mathfrak{R} . \square ri Olati, \bigcirc depurat. aa. \mathfrak{z} ij.

Conch. præparat. \mathfrak{z} i.

\mathfrak{z} is optim. \mathfrak{z} ij.

M. F. pulv. Dos. \mathfrak{z} i.

Pulvis moderatè sistens.

\mathfrak{R} . Pulv. Antispasmod. \mathfrak{z} i.

Spec. Hyacinth. gr. xvr.

MP. de Cynoglossi. gr. iv.

M. Div. in 4. part. æqual.

D. S. Anhaltendes Pulver gegen die Nacht eins oder
zwei zu geben.

Mixtura Tonico-Nervina, siye Diuretico-
Discutiens.

\mathfrak{R} . Tinct. \mathfrak{z} is \square ri. vel Tinct. Ori c. Regul. \mathfrak{z} ii \mathfrak{z} li fixati.
-- C. C. mediocriter dephlegmati, probe tamen re-
tificati aa.

M. Dos. gutt. a \mathfrak{z} 30--40. bis vel 3. de die, tam in ipso
paroxysmo, quam extra eundem præservationis
gratia.

VI. Methodus medendi.

In omni hæmorrhagiâ attendere decet

1.) sanguinis quantitatem,

2.) crâsin & motum ejusdem,

3.) intentionem Moventis.

o) Sau.

1.) Sanguinis quantitati consiliatur, partim etiam intentio-
ni Moventis fatiscit per VS. præservatoriam extra
paroxysmum, aut sienti jam eruptioni sanguinis in
paroxysmo aliquatenus indulgendo.

2.) Crâsin sanguinis

1) tenuiorem corrigunt, Absorbentia, emulsiva, acidula.

2) Spissioreni emendant, potus diluitor & simul mo-
tus corporis proportionatus, \mathfrak{z} ia media digestiva,
Antiscorbutica temperata.

Motum ejusdem

a) turgescatorium cumpefcunt, \bigcirc , Acidalena.

b) congestorium præoccupant & revellunt, Hirudines,
Pediluvia, Frictiones & Ligaturæ extremorum,
Cucurbitulæ non scarificatæ, tandem Tonico-Diu-
retico-Discutiencia, \mathfrak{z} ia Alia cum Tinct. Alca-
lica sociata.

3.) Exacerbationem ipsius Agentis seu principii vitalis de-
mulcent Anodyna, Sedativa è gemmis, Analeptica,
Amuletica. Externa vi quasi reprimit terror tam
moralis quam physicus.

1.) Extra paroxysmum itaque ejusdem recurfus præ-
occupandus VSne præservatoria, Temperantibus
 \bigcirc osis, Tonico-Nervinis & Diuretico-Discutiencia-
bus, v. g. Mixtura è -- CC. & Tinct. \square ri; it. Diæta
tenuiore, motibus corporis moderatis, evitacione
causarum occasionalium, sanguinem fortiter & repen-
te commoventium, imprimis lææ & potus vini im-
moderatioris.

2.) In paroxysmo Temperantibus, Divertentibus, De-
mulcentibus, Tonicis res gerenda, & non nisi sum-
ma urgente necessitate ad Astringentium usum con-
fugiendum.

B 2

3.) Poss

3.) Post paroxysmum Analeptica, Tonica, Discussentia subjungenda.

VII. Cautela Practica.

- 1.) Hæmorrhagiæ non immodicæ, non nimium frequentes, in ætate adhuc juniore, præsentē sensibili plethorâ, causarum quoque occasionalium incitamentis, demum ad eruptionem perringentes, nullam sensibilem fatigationem, sed sublevationem potius post se trahentes, nequaquam suppressendæ, imo ne quidem curandæ sunt.
- 2.) Alterantia in hæmorrhagiis, sensibili plethorâ, aut assuefactione subnixis, absque prægressa aut subjuncta imminutione sanguinis ventilatoria, nihil unquam solidi aut constantis efficiunt, licet in præsens paroxysmum compellant.
- 3.) Anodyna minus locum habent, ubi ab immateriali potius causa v. g. periodo temporis, Animi pathematibus, hæreditaria dispositione, consuetudine, quàm materiali aliquo incitamento, v. g. plethorâ evidente, potu æstuosiore, motu vehemētiore, &c. Hæmorrhagiæ concitantur & exacerbantur.
- 4.) Fatiscētibz jam propter prægressam sanguinis enormem profusionem viribus, præstat anodynus abstinere, ne major inde virium dejectio sequatur, & solis Analepticis atq; Nervinis non nimium acerbis insistere.
- 5.) Amuletica & sympathetica, vel sub his planè iniriis, vel sub declinatione, non in *maxis* seu summâ exacerbatione adhibenda sunt.
- 6.) Amuletica ejusmodi præfentiorē effectum præstant in subjectis sensibilibus, & animi magis pensitabundi, qui vix expectandus est in iis, qui indolis torpidioris, aut turbulētoris, & impatientis sunt.

7.) Si

- 7.) Si Alia, præsertim largioribus dosibus exhibita, in subjectis habitu spongiosiore præditis, seu Sanguineis, ubi Plethorâ concurrens per VSnem, aut ipsum fluxum sanguinis, nondum aliquatenus imminuta, aut quando febris complicata est, præter alia incommoda, tumores œdematosos plerumque inducunt.
- 8.) Adstringentibus extra paroxysmum, ejusque recursum his ipsis intercipere & præoccupare velle, plerumque conamen irritum, quin periculosum est. Imo ne in ipso quidem paroxysmo ad ea fugiendum est, nisi summa demum & urgente necessitate, Per sola adstringentia, & nimium fluxum compescere, plerumque vanus conatus est.
- 9.) Exiguæ adstringentium doses fluxum sæpe augent, largiores verò, aut subjectis sensibilibus exhibitæ, fluxum plane supprimunt, & facile aliorum viscerum conspationes, & graviores laciones inducunt.
- 10.) Nullibi verò minus efficiunt, quàm in Hæmorrhagiis narium internè exhibitæ, extrinsecus verò naribus injectæ, aut insufflata paulò præfentiorē efficaciam exerunt.
- 11.) Circa Hæmorrhagiam Criticam notandum, quod paucum nihil sit criticum: paucitas enim hic indicat, agrum esse debilem & enervatum, Naturam movere quid, sed parum promovere.
- 12.) Talis hæmorrhagia sæpius à spumescētia sanguinis oritur, unde ægroti plethorici die 3. vel 5. refrigerantibus tractandi sunt, ut nimia spumescētia occurratur. Cavendum vero sibi est ab usu Spiritus Suis in febris, in primis si pectus male se habeat, tussim enim exasperat, Urinam nimis stimular, & facile obstructionem hepatis parit.

B 3

13.) Si

- 13.) Si vero Critica hæc hæmorrhagia nimis vehemens sit, internè leviter Adstringentia simulque Confortantia v. g. Corall. preparat. Spec. de Hyacinth. Smaragd. preparata, & si fumma urgeat necessitas, Anodyna in refracta Dosi usurpari possunt.
- 14.) Externè verò nihil est tentandum, aliàs anxietates repentinæ cooriantur, præter ligaturas & frictions, it. V. camphoratum leniter crocatum, vertici & temporibus illitum.

COROLLARIUM.

Circa *Hæmorrhagias* Vulnerum, siue à læsione externa oriundas, adeoque passivas magis, notanda sunt:

I. *Differentia*

- 1.) Aliæ enim magis immediate è vasis capacioribus in primis arteriosis disiectis; aliæ mediatè magis è partibus porosissimis prorumpunt.
- 2.) Aliæ nudo passivo effluxui ortum debent; aliæ cum activo simul appulsu & affluxu conjunctæ sunt: Illæ in vulnere recentiore, hæc in progressu demum circa quartum diem eveniunt.

II. *Prognosis.*

- 1.) Hæmorrhagiæ, quæ vulnerebus corpori plethorico, aut homini, in ipso ebrietatis, vel excaescentiæ actu constituto, insidit superveniunt, si repenitè & violenter per adstringentia & sanguinem coagulantia reprimantur, plerumque tumores & inflammationes partis læsæ, imò febres vulnerarias, interdum satis æstuosas, post se trahunt, aut majori cum impetu circa statum recrudescunt.
- 2.) Post immodicas plane sanguinis per partes vulneratas & vasa disiecta profusiones, universo corpori cache-

ctica dispositio, vulneratæ verò parti insignis debilitas, tumor œdematosus, aut contra aridura imminet.

3.) Homines plethorici, vinosi, iracundi, hæmorrhagias largas à vulnerebus passivi, plerumque anniversario tempore, vel circa ipsa loca affecta, vel circa loca hæmorrhagiis aliis dicata, spasticos, tumefcentes, inflammatorios, quin febriles affectus, qui alias evacuationes sanguinis consuevas suppressas subsequi solent, incurrunt, nisi vel actuali evacuatione artificiali, vel matura talium commotionum præoccupatione pharmaceutica iis occurratur.

III. *Remedia.*

- 1.) V. revulsoria, Compressiones & strictiones partium vulneratarum, aut plorum vasorum disiectorum Ligaturæ interceptoriæ, vel materiales obturationes;
 - 2.) Vasorum disiectorum majorum Cauterisatio;
 - 3.) Partis vulneratæ, in recens mactati animalis adhuc calentis corpus, immerisio;
 - 4.) Sanguinem erumpentem coagulantia, partesque porosas constringentia & obturantia: V. Rissimus, O. Terebinth. æthereum, & da concentrata, Solutio O. Oli. Colcothar ejusdem, Medulla crepitus lupi, (vulgò Bossii) Farina volatilis, Pulvis ranarum exsiccatarum, & Albumen ovi siccatum & pulverisatum, Telæ aranearum &c.
- Ex compositis celebris est liquor stypticus Boudeti, cujus mentio fit in Act. Hæst. V. II. 41. it. 133. nect. 011 Vol. III. Obs. 45. it. Liquor stypticus Soc. Regis Angliæ in Officina Chymica Stephorsii descriptus, porro Liquor stypticus Weberi peculiari tractatulo,

Anchora Sauciatorum inscripto, commendatus, tandem Pulvis Ischæmus Hildani & Barbette.

IV. *Methodus* medendi cum cautelis practicis.

- 1.) Hæmorrhagiæ, ni præsentissimi periculi metus contrarium suadeat, quin urgeat, ab initio aliquatenus indulgeatur.
- 2.) Quodsi vero vas capacius arteriosum læsum, adeoque periculum in mora fuerit, quantocyus & quibuscunque remediis eadem reprimatur, sive interceptione & ligatura, sive cauterisatione, sive sanguinis erumpentis coagulatione.
- 3.) Quodsi hæmorrhagia ex arteria non plane discissa erumpens, pertinaciter quoque sæpius recrudescens alia subsidia eludat, transversim penitus dissectur, & extremitas superior cauterio tangatur.
- 4.) Tumor partis vulneratæ, aut Febris vulneraria, si eperentiæ sanguinis restrictioni superveniat, aut ipsa hæmorrhagia circa statum cum violentia insigni recrudescat: VSone revulsoria in parte opposita, internis antifebrilibus, & externis camphoratis opus est.
- 5.) Factæ nimix profusionis damnis per analeptica, diætam restaurantem, vini generiosioris usum medicum, partisque læsæ, per nervino-balsamica externa roborationem, succurritur.
- 6.) In vulneribus circa juncturas & partes tendinosas, Fida pro sanguine sistendo non conveniunt; rectius officio suo tum fungetur o. Terebinth. athæseum &c.

TAB. IV.

TAB. IV.

DE

CONGESTIONE.

Congestionum notanda sunt

I. *Definitio*: Congestiones sunt compressiones (convulsiones) activæ partium, mediante motu tonico, quibus sanguis, & cum hoc reliqui humores versus & in certa loca restringuntur & recipiuntur, copiosioris secretionis, vel hæmorrhagicæ perruptionis gratia. Vel adhuc brevius: Sunt restrictiones & detentiones sanguinis, versus & in illa loca, hæmorrhagiis destinata. Accidunt circa caput, nares, fauces, pectus, ventriculorum, renes, intestinum rectum, & occurrunt circa ventriculorum, sive circa venam portæ.

II. *Signa*.

- a) In parte affecta, occurrit hujus 1.) infarctus, 2.) inflammatio & distensio vasorum, ita ut exilissima visumque alias fugientia vascula, in conspectum prodeant, 3.) augmentum caloris & coloris naturalis, 4.) dolor quandoque gravativus, quandoque tensivus & pungitivus, arteriarum pulli respondens, 5.) partis ita laborantis ad motum ineptitudo.
- b) In partibus remotioribus vero aut oppositis, occurrit spastica quedam strictura & asperctus quasi exsanguis & exsuccus, major etiam frigoris sensibilitas, aut actualis harum partium refrigeratio.

III. *Effectus*.

- 1.) Generales: Congestionibus ejusmodi complicantur facile & succedunt tumores, dolores, inflammations,

C

nes,

nes, ulcerationes manantes, stupores & debilitates paralytodes partium.

2.) Speciales & quidem

2.) Congestionum ad caput: Cephalgiæ cum rubore faciei, & inflatione vasorum circa tempora, Ophthalmiæ & dolores compundtorii quasi in intimo medullio bulbi oculi, cum inflatione exilissimorum vasculorum sanguiferorum, imò actuali bulbi protuberantia, Oralgia, & Anginæ, Aphthæ, affectus deliriosi & comatosi (quo in casu jam Antiquiores raptum humorum ad caput accusarunt,) circa dies criticos, cum Urina tenui & pauca, Epilepsiæ juniorum cum vehementibus oculorum torsionibus, Apoplexia sanguinea, Vertigo, profundiori capitis ad terram inclinationi, aut pedum vel præcordiorum refrigerationi superveniens, memoriæ debilitas.

3.) Ad pectus: Angustia, respiraciones oppletivæ, Asthmata convulsiva periodica.

4.) Circa hypochondria: dolores cardialgici, tenforii, lancinantes, vomibunda torsiones ventriculi, quin univèrsa pathematum hypochondriaco-hæmorrhoidalium scena, inprimis alvi non tam simplex siccitas, quam actualis strictura, sensibiliores tales exacerbationes vel antecedens, vel concomitans.

5.) Ad renes & hæmorrhoides: Varices crurum, varique nephritica, iichiadica & podagrica præludia.

IV. Prognosis.

Quo magis hujus generis affectus assuefiunt, eo promptius etiam, citra materialis, aut occasionalis causæ veram proportionem, facile recrudescunt, crebrius

brius insulant, diutius continuant; imò veluti in jugem habitum transmigrant. Idque tanto certius, si diæta præpostera, animi turbulentis commotionibus, medicamentis & regiminibus calidioribus, intempestivo narcoticorum usu exacerbentur, aut perturbentur. Sanguinis ventilationes in ipso paroxyfmo administratæ, non raro in præfens sensibile quidem levamen afferunt, sed, restituta eadem sanguinis abundantia, tanto promptius affectus hi repullulant, tantoque pertinacius idem subsidium denuo exposcunt.

V. Remedia.

1.) Causam antecedentem, sanguinis nempe abundantiam, tollunt VS. & Scarificationes præservatoriæ, it. hirudinum applicatio congrua.

2.) Motus congestorios avocant, revellunt, divertunt pediluvia, frictions, cucurbitulæ non scarificatæ, fonticuli, rubefaciencia sive Sinapismi Veterum, Veficatoria, Setacea, tandem alvi quoque cum aliquo stimulo expeditio per Clysteres vel Infusa laxantia.

3.) Æqualem univèrsæ massæ humorum distributionem promovent blanda diaphoretica, diluentia, paulo largius calide hausta, v. g. Infusa Théæ, Caffèæ, Veronic. Salv. fl. Lauendulæ, &c. ipsa quoque Ale-xipharmaca moderatis dosibus, & justis temporum opportunitatibus data.

4.) Nimiam sanguinis expansionem compescunt absorbentia, Ota.

5.) Spasticam fibrarum stricturam demulcent âina, v. g. Pulvis Antispasmodicus &c.

6.) Ipsius moventis exacerbationem demulcent anodyna, emulsiva, gratiora analeptica, Specifica.

- 7.) Sanguinis congesti & restagnantis discussionem promovent externa Topica, v. g. ꝓ camphoratus, Epithema ex sem. carvi, bacc. juniperi, &c. communi & mica panis fermentati &c. his subordinata lenia repellentia ex Oo, Saccharo hni, ꝓto rosaceo.
- 8.) Tonum partium roborant succinata, Sica Alia Urinosa, v. g. Ess. Succini cum Ess. lignorum, fassafas, mixtura tonico-nervina ex ~ CC. & ðii Tinct. vel Ois \square ri.

VI. Methodus medendi.

- 1.) In paroxysmo ante omnia alvus expediatur per Clysterem, aut blandum aliquod laxans, subjungantur absorbentia, Osofa, Cinnabarina cum diaphoreticis fixis, imo, si dolorum atrocia, aut affectus vehementia postulat, potest his lenie anodynum versus tempus somni adungi. Subjungantur denique & interponantur Alexipharmaca temperata, adhibitis simul in subsidium externis topicis.
- 2.) Extra paroxysmum Venilationes sanguinis prærevatorix, circa Equinoctia instituantur, astuofactæ jam constanter repetantur, neque temere negligantur, præmissis, interpositis, subordinatis pediluvii, laxantibus cum epicrasi, fuccinatis, Oibus Δ ibus, concurrente simul conveniente rerum non naturalium usu, inprimis circa motum & potum sufficientem.

VII. Cautela Practica.

- 1.) Ventilaciones in ipsa affectus exacerbatione administratæ, non nisi præfenti paroxysmo subveniunt, rebus autem tranquillioribus adornatæ, magis in futurum quoque suam extendunt efficaciam.
- 2.) Anodyna, ut & Diaphoretica positiva, sive Alexiphar-

pharmaca non facile exhibeantur, nisi alvo prius expedita.

- 3.) Si copiosior subfit congestio, & corpus insuper spongiosius, vel suspicio obstructionis viscerum, abstinendum est in incremento & *aliquo* affectus, à Oibus Δ ibus, præsertim fassis datis.
- 4.) In notabili vero declinatione, à paucis inprimis Oibus incipientibus non male se gerunt.
- 5.) Durante adhuc restrictione reliquarum partium, adeoque nondum patente reditu è loco suæ restagnationis & libera distributione sanguinis, ad externa Topica discutientia, vel repellentia non est properandum: exacerbantur enim inde tensiones & dolores potius, quam leniuntur.
- 6.) In omnibus congestionibus sanguinis ad superiores partes, ubi æstus febrilis abest, multum levaminis afferunt pediluvia, multum quoque confert in tali constitutione, pedes & præcordia densioribus integumentis à frigore præmunire.
- 7.) Pediluvia calidiora, præsertim, si altius pedes immergantur, aut nimis diu immersi detineantur, in corporibus valde plethoricis, alvi concurrente obstipatione, facile commotiones febriles excuscitant.
- 8.) Vesicatoria magis in acutis, Fonticuli & setacea in chronicis humorum ad certas partes restrictionibus & decubitus locum habent.
- 9.) In pertinacibus Hypochondriaco-Ischiadico-Podagrico-Hæmorrhoidalibus congestionibus, peculiaris efficacix sunt hirudines orificio antiplicatæ, vel spontaneus & sufficiens hæmorrhoidum fluxus.

AFFECTIBVS SPASTICO- ARTHRITICIS.

Affectuum Spastico-Arthriticorum notanda veniunt

I. *Differentia* à congestionibus & commotionibus sanguinis hæmorrhagicis simplicioribus :

- 1.) Hæ propius adhuc, illæ vero eminus magis excretiones sanguinis respiciunt & intendunt.
- 2.) Hæ magis ad interiores, illæ vero ad exteriores musculosas partes vergunt.
- 3.) Hæ breviori, illæ vero longiori duratione ut plurimum circumscribuntur.
- 4.) Hæ magis poros partis vel vasa sanguifera ipsa ; illæ vero fibras potius musculares sigillatim tendere & affligere videntur.
- 5.) Hæ magis in inflammationes vel ulcerationes ; illæ potius in rigores, contracturas, vel tabidas extenuationes partium pronæ sunt.

II. *Species* diversæ.

- 1.) Alii affectus sunt leviores, adeoque Arthritidis nomen nondum promereri vulgo crediti, sed sola Rheumatismum, dicitur Glistis / compellatione larvari soliti ;
- 2.) Alii sunt graviore vel generalem Arthritidis denominationem jam apertius profitentes, vel prolocorum affectorum diversitate, diversis quoque nominibus insigniti. Sic in capite audiunt dolores Odonalgico-hemicranici ; in thorace Pleuritis spuria ; in lumbis Nephritis spuria ; in coxis Ischiadicum malum ; in pedibus Podagra ; in manibus Chiragra.

III. S:

III. *Signa.*

- 1.) Dolor quandoque tensivus, liberis artus istius, quem occupat, motibus impedimentum solummodo afferens, & nonnisi sub conatu movendi evidentius emicans ;
- 2.) Quandoque conatus magis lancinans & fibratilis, sub levi etiam motitatione membri, velut rupturæ periculum afferens ;
- 3.) Non tamen jugiter æqualis, sed per vices remittens, quin interdum intermittens ;
- 4.) Sæpe sine rubore & tumore notabili ;
- 5.) Qui, si accedat, dolorum sensibilem mitigationem plerumque afferens ;
- 6.) Urina Sedimentum \square eum post refrigerationem in fundo deponens, & lateribus vasis affigens ; quod proinde à sabulo calculosorum probe discernendum, quippe quod statim cum Urina emittitur, & mox in fundo colligitur, nec lateribus adhærescit.

IV. *Subjectum.* Affectus hi familiares sunt personis

- 1.) habitus spongiosioris, sive de Temperamento Sanguineo participantibus ;
- 2.) Evacuaciones sanguinis naturales, vel artificiales expertis, aut certe promeritis ;
- 3.) Indolis animi iracundæ, diætæ lautæ vinosæ, Veneri deditis ;
- 4.) Etatis non plane juvenilis, sed consistentioris, quin jam ad senium tendentis ;
- 6.) Parentibus arthriticis, nephriticis, calculosis, podagricis, hæmorrhoidariis prognatis.

V. *Prognosis.*

- 1.) Leniores etiam horum affectuum species, si sæpius recurrunt, non minus, in consuetudinem abeunt, quam

quàm graviores, imò successu temporis facile in graviores & fixiores arthriticos dolores degenerant.

- 2.) VS. in ipso paroxysmo instituta sine subjuncto debito regimine modeste diaphoretico, aut justo parcori, non raro commotiones febriles exsuscitat.

VI. Remedia.

- 1.) Cause antecedenti, sc. sanguinis abundantia propiciunt ventilationes sanguinis, partim per promotionem excretionum naturalium. Mensium & Hæmorrhoidum; partim per vicarias evacuationes artificiales, VSes & Scarificationes, quin & hirudines.
- 2.) Orgasum & tenuitatem sanguinis Oïno- & rei, corrigunt Absorbentia, Osa, emulsiva.
- 3.) Spasticam fibrarum tensionem leniunt Cinnabarina.
- 4.) Æqualem humorum distributionem promovent Diapnoica sive Diaphoretica temperata.

- 5.) Motus exacerbationem

a) leniunt Anodyna & Specifica,

b) revellunt Externe Diuretica, v. g. Oïa Aliacum Oïis
Tri Tinâ.

- 7.) Externe dissolvunt eandem Discutientia, v. g. V Camphoratus, ~ formicarum, Empl. Sapon. Barbette: In phlegmaticis Ceratum de Galbano, Sacculi ex susfuribus triticeis & Oe rosto, Suffitus ex flor. Stechados citrin. HB. Sabinæ, Thure, Mastiche &c. frictions cum pannis mollioribus calentibus, vel excutia molliore: Motus voluntarii exercitium studio intensum, & quæcunque sensum vel in parte affecta, vel conjugata fortius aut constantius alterant v. g. Acupunctura Japonens. Moxa Chines. Vesicatoria, Scarificationes profundiores in parte immediate affecta.

VII. Me-

VII. Methodus medendi.

- 1.) Extra paroxysmum VSes præservatorie circa Æquinoctia, Scarificationes circa Novilunia in parte affecta, vel ejusdem confinis: it. blandæ primarum viarum per leniora catarctica, aut mitiora quoque emetica evacuationes.

- 2.) In paroxysmo:

a) Internè temperantia, & æqualem humorum distributionem promoventia, h. e. Pulvis antispasmodicus ter vel quater de die exhibitus, cui, si dolorum ferocia id exigat, versus tempus somni lene anodynum addi potest. Præmissis temperantibus subjungi & interponi possunt temperata Alexipharmaca;

b) Externè V Camphoratus, vel solus, mediantibus linteis multiplicatis, parti dolenti impositis, ac singulis binis, vel ternis horis renovandis, vel etiam cum Empl. Saponat. Barbette alternatim applicitus.

- 3.) In declinatione:

a) Internè Mixtura tonico-nervina ex Tinâ Oïis

Tri & ~ CC. vel Liquore CC. succinat.

b) Externè ~ formicarum.

VIII. Cautela Practicæ.

- 1.) In ipso paroxysmo præstat à sanguinis ventilatione, si fieri possit abstinere, plus valet præservatoria præoccupatio.
- 2.) Sanguinis evacuationes in ipso paroxysmo institutæ imprimis per VSnem, plerumque augent pertinaciam affectus, ut in posterum non solum tanto promptius recurrat, & tanto obstinatius recrudescat; sed &

D

tan-

- tanto obstinatius aliis remediis non cedat, verum potius idem subsidii genus deuo efflagret.
- 3.) Neque etiam illæ ipsæ in paroxysmo administratæ semper debitum effectum assequuntur, nisi vel circa prima initia, vel circa declinationem demum adorientur.
 - 4.) Plus fere semper utilitatis habere videntur, in corporibus non nimium plethoricis, sanguinis evacuationes ex parte immediate affecta, aut conjugata per scarificationem, profundiores incisionem, hirudinum applicationem.
 - 5.) Alvo sua semper constet libertas, fortioribus tamen purgantibus in ipso paroxysmo eandem irritare minime expedit: His ipsis enim facile motus spastici ab exterioribus ad interiora revocantur, non sine vitæ discrimine.
 - 6.) Repellentia fortiora simili ratione malum ab exterioribus ad interiora retroagunt, & gravissimas respirandi angustias, quin febres inflammatorias ut plurimum funestas inducunt.
 - 7.) Narcotica & refrigerantia externe adhibita, stuporem, tephos & nodos, quin contracturam parti dolenti plerumque conciliant.
 - 8.) ~ Urinosi pariter stupidum rigorem parti laboranti affricant.
 - 9.) ☉ Ita v. g. Succini, Juniperi, Petroleum &c. ~ quoque ☿ si, Balsamo Peruviano, aliisque sic dictis nervinis, largius imbuti, sensum ardoris, rosionis, totiusque mali ferociam exasperant, siquidem partes affectæ non tam debilitate aliqua, quam potius nimia adivitate laborare videntur.
 - 10.) In doloribus arthriticis magis obfirmatis & inveteratis.

rascentibus, imo in spasticum rigorem & contracturas jam vergentibus, commodum sæpe auxilium & levamen affert ~ formicarum.

- 11.) In malo vero recentiore adhuc, ubi sensus urens & lancinans vehementius adhuc affligit, dolores potius exacerbare videtur.
- 12.) Qui spasmoticis motibus & doloribus afficiuntur, his conducunt quidem Alexipharmaca, sive Bezoardica vel sudorifica, abesse tamen debet regimen sudorificum, alias dolores facile in omnes artus se diffundunt. Post usum sudoriferorum per 3. vel 4. dies continuatum usurpari possunt lenia anodyna, ut MP. de Cynoglossi: ad gr. i. vel ii.

Optime quoque conferunt Vina laxantia, inprimis ex Helleboro nigro, qui in consumptione sanguinis singulares effectus præstare dicitur.

TAB. VI.

DE

MOTIBUS CONVULSIVIS.

Convulsionum, Motuum convulsivorum, & quæ horum sum premus veluti gradus est, *Epilepsie* notanda sunt

I. *Signa*, & quidem

- 1.) Convulsionis, sive spasmi simplicis completi: partis alias mobilis obrigescentia, sive rigida membri tensio, ita, ut nec voluntatis propriæ imperio, nec partium reliquarum sanarum ministerio, nec adstantium auxilio, sine violentia & dolore fieri queat. Talis violenta torsio oris dicitur Spasmus cynicus.
- 2.) Motuum convulsivorum: reciproca partis alicujus,

D 2

vel

vel totius corporis agitationes præter voluntatem imo sæpe citra reminiscenciam contingentes.

3.) Epilepsia

- a) scienis prodromi sunt. 1.) Scintillarum oculis obversantium apparitio. 2.) auræ frigida ex parte aliqua à capite remota ascendens sensus, & 3.) clamor & vociferatio:
- β) præsentis symptomata sunt 1.) casus repentinus, 2.) sensuum abolitio, 3.) torsiones oculorum & labiorum, 4.) jactationes artuum, quin non raro totius corporis, violentæ, 5.) spuma circa os, 6.) pollicum in manus retractio, 7.) Urinæ, vel feminis involuntaria emissio:
- γ) factæ consecutaria sunt 1.) vertiginosa perturbatio capitis, 2.) lassitudo totius corporis, 3.) Sudor graveolens, vel halius ad minimum olidus, 4.) Sitis.

II. Species

Motus convulsivi sunt

- a) vel Symptomatici, qui morbis aliis, præsertim vero acutis laboriosis succedentibus superveniunt;
- β) vel Idiopathici, qui citra morbos alios, per periodos affligunt, & striciori Epilepsia appellatione insigniri solent.
- 1.) Alii causas materiales pro fundamento aut fomento agnoscunt, v.g. cruditates primarum viarum, vermes, crustam lacteam, achores, aliasque ulcerationes scabiosas, præsertim circa caput retropulsas. Quæ suppressa, semen retentum, graviores contusiones, & profundiores puncturas nervosarum & tendinosarum partium.
- 2.) Alii causam magis immaterialem respiciunt, v.g. hæreditariam dispositionem, commotiones animi

tur;

- turbulentiores, præcipue iram, terrorem, amorem vesanum, impressiones ideales per veneficia & philtora, periodos temporis, phases Lunæ &c.
- 3.) Alii servant adhuc aliquam cum causarum prædictarum præsentia & energia proportionem.
- 4.) Alii, neglectis his incitamentis materialibus & occasionalibus, in frivolam quasi assuetudinem & proterviam degeneraverunt.

III. Subjectum.

- 1.) Morbis convulsivis familiaris expositi sunt infantes magis, quam adulti, femina quam mares.
- 2.) Facilius quoque iisdem obnoxii sunt infantes succulenti, (volstrig) indolis iracundæ, aut qui parentibus, inprimis vero matre, & quidem præcipue gestationis tempore ira ac terroribus frequentius exposita, prognati sunt.

IV. Prognosis.

- 1.) A convulsionibus, sive spasms, ad motus convulsivos facile est transitus, & ab his ad illas familiaris veluti receptus.
- 2.) Motus convulsivi symptomatici in Acutis semper periculosi, magis tamen circa statum & dies criticos, quam in initio, aut incremento, periculosiores quoque in adultis, quam infantibus, in maribus, quam feminis.
- 3.) Epilepsia quæ à plagis, aliisque doloribus, v.g. dentitione difficili ortum ducit, & postmodum superato, vel curato isto affectu, remittit, non facile recurrit;
- 4.) Quæ autem per animi pathemata graviora concitata sunt, facillime recrudescit.
- 5.) Epilepsia habitualis, quantumcumque diris symptomatibus stipata, per se vix lethifera est.
- 6.) Epilepsia, quæ in maribus ante pubertatis annos, in

D 3

femina

fœminis ante Mœtui sanguinis (mensium) eruptionem evenit, sæpe circa insigniores has totius œconomix animalis mutationes remittit.

- 7.) Epilepsia, ut & alia generis nervosi ataxiæ fœminis circa Mœtum eruptionem obvenientes, & post horum expeditionem ac debitum successum cessantes, facile tamen imprægnationis, gestationis a. puerperii tempore recurrunt.
- 8.) Insultus epileptici, qui febrilibus infantum affectibus superveniunt, circa tempus debitæ potius declinationis cum febre hac usque valde vehementi, viribus admodum languentibus, & quibuscunque reliquis malis signis, ordinarie lethales sunt.
- 9.) Quodsi puerum febricitantem, variolas nondum perpassum, motus convulsivi invadant, cum ardore circa lumbos, postero die variolarum eruptio expectanda. Bagliv. Prax. pag. 79.

V. Remedia.

- a.) Causas materiales respiciunt, & quidem
 - 1.) cruditates primarum viarum: ☿ hii ☉ratum tenerius, Panacea glis Glauberi, ☉ fulminans. ☿ dulc. Hellebor. niger, Colocynthis: (in fortioribus subiectis)
 - 2.) Vermes: Galia e.g. ☿ d. cum hio diaphoretico, myrrhata, colocynthiaca, Tinct. Quææ & Dres cœruleæ, Æthiops mineralis.
 - 3.) Flatus: Clysteres, ☉ fulminans.
 - 4.) Recrementa biliosa acria intestinorum: Crytallus montana præparata.
 - 5.) Dyscrasiam Lymphæ: Absorbentia, ☿ diaphoret. flor. ☿, Succin. præparatum, ejusque Ess. ut & alia anticatarrhalia, imprimis Rad. Valerianæ.
 - 6.) Spermatis abundantiam & orgasmum: ☉

7.) San-

- 7.) Sanguinis excretionis sup. pressas: ventilationes ejusdem artificiales, & Mœtui fluxus revocatio, vel promotio.
- 8.) Scabiem vel alias efflorescentias ulcerosas retro ul-
fas: ☿ dulc., fl. Aris. & supra laudata anticatarrhalia.

β) Motus

- 1.) exacerbatos & anomalos generatim demulcent Analeptica, ex fl. Tiliæ, Poconia, fructu Ceraforum nigrorum, aliisque odoriferis gratioribus, unde tot ☿æ antepilepticæ, Cinnabarina, Succinata, in Catarrhalibus scil. ☉ia Aia, partes animalium duræ præparata, Margar. præparat. &c.
- 2.) In consuetudinem & habitum jam deductos compefcunt Specifica, ex quibus ab antiquioribus jam temporibus celebrari fuere solita Rad & Sem. Pœon. maris (mit der einfachen Blüthe) sterus Pavonis & Leonis, Viscus quernus & corylinus, Ungula Alcis, angedhugt oder geschabt/ carbø Arthemisiæ, Secundina humana (primiparæ sc.) Cranium humani, Cerebrum corvi, Hippomanes, sive massa glandulosa in ore pulli equini recens nati reperiunda, vulgø die Misth diçta.

Recentiorum suffragia & encomia meruere Lumbrici Vires, Corda & Hepata Talparum ac Ranarum, inprimis viridium, der Raub Fische / Spina lacertarum, in acervo formicarum exesatum, Os triquetrum cranii humani, vel suilli, Os semilunare carptionum, — sanguinis humani, (in Epil. hysterica) die wissn Fideri aus den Kr. be Scherren. Plebeja experientia commendantur Malleus & Incus ex cranio vitulino, habito simul respectu ad diversitatem sexus, desumpti, Bilis canis atrii recens

recens dissecti cum pulvere unicornu fossilis sub-
acta, Stercus Gallinæ ova incubantis albidum &c.

VI. *Formule Remediorum.*

1.) *R.* Cord. Talpar. exsiccat. no. IV.

Cran. human.

Talorum leporum,

Lumbricor. Vitum aa. ℥j.

Ungulæ Alcis præparatæ,

Cortic. Visci quern. aa. ℥ss.

M. F. pulv. Dof. pro Adulto gr. xv. ante paro-
xyfinum exhibenda, cum somni, etiam si non pa-
rum urgentis, interpellatione. Es hilff/ wann
die Patienten nach dessen Gebrauch einen Schweiß
an der Stirne merken.

2.) *R.* Bilis Canin. atr. quantum ex cane mediocri ha-
beri potest, M. c. unicornu fossilis ℥ss
F. P., dividatur in 4. doses, quarum una ante
insultum, & reliquæ postmodum successivè ex-
hibendæ.

3.) *R.* Auri fulmin. gr. i.
Arcani dupl. gr. V.
M. pro Dosi, infanti annum nondum supergresso
propinanda. (in Epil. Symptomatica)

VII. *Methodus medendi cum cautelis Practicis.*

1.) Universalia semper præmittantur Specificis.

2.) Ubi materialis causa subest, hujus correctioni, vel
sublationi ante omnia animus intendatur, adeoque
in motibus epilepticis, qui à cruditatibus primarum
viarum, vermibus, crusta lactea, achoribus, vel sca-
bie retropulsis. Quibus, dependent, l. c. his collidunt,
primarum viarum evacuatio, etiam paulo fortior,
aut repetita, reliquæ curæ præmittatur, vel inter-

po-

ponatur. Quin & in habituali Epilepsia, quæ pro-
prie specifica deposcit, semper horum usui lenis
primarum viarum exoneratio præmittatur, & reli-
quæ excretiones in justo successu ferventur.

3.) Nunquam vero, neglectis materiis, ad motus saltem
sistendos dirigatur intentio; neque etiam materias
fortioribus, præsertim medicamentis aggredi ten-
temus, ubi nullæ tales præsto sunt.

4.) Motus convulsivi symptomatici febrilibus superveni-
entes, directe non oppugnentur, inprimis per Opi-
ata, sed reliquis potius febris decursus & successus
legitimus omni modo promoveatur, poterunt tunc
Væ diaphnoicæ, Emulsiones, Cinnabarina suffi-
cere.

5.) Cinnabarina in Epilepsia habituali oppidò parvæ sunt
efficaciæ: plus præstant in motibus convulsivis sym-
ptomaticis, & spasticis restrictionibus ac congestio-
nibus circa caput.

6.) Violentæ ereptiones pollicum, aliæque interpellatio-
nes paroxysmorum per odoramenta penetrantiora,
insignem post paroxysmum defatigationem, aut
promptiorem & frequentiorems ejusdem recursus
causari solent.

DE
FEBRIBUS.

Febrim notanda sunt

I. *Definitio* :

Febris est complexus motuum, ut plurimum ordine fibi succedentium, secretoriorum & excretoriorum, præter gradum naturalem, seu tenorem consuetum, auctorum & intensorum, ad noxam aliquam extraordinariam & fonticam corpori, imprimis vero sanguini imminuentem, vel jam inhærentem, præoccupandam, aut tollendam.

II. *Species*.

1.) Ratione durationis & decursus, Febres sunt vel

- a) Acutæ, e.g. Peticchialis, Pleurítica, Febris Castrensis, Variolæ & Morbilli vel
- b) Chronicæ, v.g. Intermitentes, Quotidianæ, Tertianæ, Quartanæ, it. Lentæ & Hæcticæ.

2.) Ratione Typi Febres sunt

- a) Continentes, quæ nec intermittunt, nec remittunt, ut Synochus simplex, & putrida, Ephemera simplex, & plurium dierum.
- b) Continuæ, quæ stas exacerbationes & remissiones, nunquam tamen plenariam intermissionem habent, ut Febres Catarrhales & Peticchiales, quæ circa vesperam exacerbantur, horis matutinis vero mitius affligunt.
- c) Intermitentes, quæ sensibilia intervalla vacua habent,

bent, ita, ut æger ad orthostadium redeat, v.g. Quotidianæ, Tertianæ, Quartanæ legitima.

3.) Ratione causæ, aliæ dicuntur

- 1.) Inflammatoriæ, quæ inflammationibus internis, vel externis gravioribus superveniunt, ut Pleuritis, Paraphrenitis, Vulnerariæ.
- 2.) Lochiales, quæ Lochiis suppressis superveniunt.
- 3.) Lactææ, quæ impedirem lactis in mammis ingressum comitantur.
- 4.) Biliose, quæ iracundiæ bilisque effusioni & regurgitationi superveniunt.
- 5.) Sanguinæ, quæ sanguinis abundantis consumptionem & imminutionem intendunt.

4.) Ratione Symptomatum, aliæ sunt

- a) Ecthymaticæ, quæ notabiles efflorescentias in superficie corporis formant, ut Peticchiales, Purpuræ, Scorbuticæ, Febres erysipelatoses, Scarlatinæ, Variolæ, Morbilli, dit. Nestel. Sucht / das Kötheln ic.
- b) Catarrhales, quæ Gravedinem, Coryzam, Tussim comites habent, aut subsequuntur.
- c) Legitimæ, quæ consuetis anni & diei temporibus invadunt, solitis symptomatibus stipantur, & solito tempore ac more finiuntur.
- d) Anomalæ, sive Nothæ, quæ ab hac norma deflectunt.
- e) Simpliciter, quæ nulli alteri complicatæ sunt.
- f) Compositæ, ubi continua cum intermittente concurrit, aut intermittens duplicatur, v.g. Quotidianæ, Tertianæ &c. Continua, vel duplex.

5.) Ratione moris sive indolis, sunt

- a) Benignæ, quæ raro interimunt, aut læsiones gravio-

viores post se relinquunt, ut Tertianæ legitima, Ephemera simplex, Catarrhales simplices.

6) Malignæ, quæ ut plurimum exitum afferunt, aut noxas fonticas & fere immedicabiles post se trahunt, ut Febres inflammatoriæ internæ, imprimis vero excretionibus externis arthriticis, vel erysipelaceis retro pulsas supervenientes, it. Epidemicæ pleræque.

7) Pestilentes, quæ plurimos eorum, quosprehendunt, interimunt, & quidem præcipiti admodum progressu, communiter vel cum eruptione Bubonum, vel Anthracum, obdy Carbunculæ.

6) Ratione ortus & grassationis, aliæ sunt

1.) Epidemicæ, quæ ex communi aëris, vel ∇ æ vitio prognascuntur, & facile per Coatagium propagantur, quales plerumque sunt Ectymaticæ & Catarrhales, e.g. Febris scarlatina, Morbilli, Variolæ;

2.) Sporadicæ, quæ ex individuali in diætâ, vel Animi pathematibus commisso errore Patientem invadunt, ut Tertianæ vel Quartana, à nausea vel cibo dyspepto oborta, Febris ardens ab ira suscitata, Febris Lochialis à Lochiis restitantis, Febris inflammatoria ab haustu frigido, corpore æstuante.

III. Subjctum.

1.) Febres non certæ ætati propriæ sunt, sed in omnes sine discrimine sexus & ætatis grassantur.

2.) Febribus facilius obnoxii fiunt personæ temperamenti sanguinei, vel cholericæ, status plethorici, evacuationibus sanguinis, vel aliis excretionibus statim affue-

assuetæ, indolis animi activioris, iracundiæ, impatientis.

3.) Infantes non facile Intermitteutibus infestantur, sed, si febricitant, acutis plerumque corripuntur.

IV. Signa pathognomonica.

a) Magis essentialia sunt

1.) Pulsus frequens & celer,

2.) frigiditatis & caloris vicissitudo citra notabilem causam externam, &

3.) Urinæ, quoad consistentiam, calorem & diaphaneitatem mutata.

b) Consecutiva sunt

1.) Pallor & Rubor, subsidencia & turgescencia habitus corporis alternantes, citra causam aliquam occasionalem.

2.) Remissio ab aliis actibus vitalibus, ciborum nempe appetitu & digestionibus, nec non rationalibus, h. e. Wann die Patienten verdrüsslich und nicht disponirt sind zu ihrem Vorhaben / Eckel haben vor Fleisch / it. bursig und unruhig sind.

3.) Sitis.

4.) Insolita animi sollicitudo, indeque corporis inquietudo.

5.) Somni neglectus, Schlasslose Nächte.

6.) Prostratio virium.

V. Prognosis.

1.) Febris, h. e. motuum secretoriorum & excretoriorum præter gradum consuetum adauctorum intentio, semper est salutaria, eventus tamen non raro, præsertim in acutis, anceps est, imo lethalis.

2.) Febris sibi relicta tranquillius & tolerabilius ad exitum

- tum vel salutarem vel lethalem quoque decurrunt, quam variis artificijs interpellata.
- 3.) Febres sibi relictae, continente ac modesto regimine saltem adjunctae, statas excretiones aut mutationes criticas constantius & certius observant, quam quae medicamentis & regimine calidiore extumescunt, aut nimis absorventibus suppressae, aut opiatibus turbatae fuerunt.
 - 4.) Plures ex febris convalescunt sola quiete & abstinentia.
 - 5.) Difficillime restituntur febres corruptae, h. e. turbatae violenter oppressae, & hinc recidivantes, it. in lentum atque anomalum typum praecipitatae.
 - 6.) In omni febre, quae alias statas mutationes, vel Ecristes ferre solet, si haec non succedunt, sequitur periculum.
 - 7.) Nulla unquam febris restituitur sine omni sudore, aut mutatione Urinae.
 - 8.) In nulla febre sudor fluit sub *æstus* æstus, sed quando hujus impetus remittit, si secus, symptomatiticus est, inutilis, imo nocivus.
 - 9.) In omni febre acuta, si Urinae nihil mutantur, aut mutatas crudae sequantur, calamitosum est.
 - 10.) Omnis febris in alterius tempora, habitus, ætates, opportunitates incidens, vel in illam degenerat, vel in ejus mores anomalizat. Alias enim Synochi ante crepusculum, circa Solstitium; Biliofae circa ortum solis post Solstitium; Catarrhales, vespertino tempore circa Æquinoctia, invadere solent. Tertianae horas antemeridianas & tempus Vernalium observant, ætati adolescentili & virili familiares sunt.
- Qua.

Quartanae horis pomeridianis, Autumno, ætati proventiori & naturis seignioribus obtingunt.

VI. Remedia sunt

1.) Alterantia, eaque

- a.) Absorbentia, ex quibus seliguntur, praecipue Ostracodermata, sive Conchylia, v. g. Lap. 69. Concha, Mat. perl. praeparatae: exclusis Subadstringentibus, Bolariis, Cervinis, v. g. ∇ Sigill. CC. uso, CC. f. Δ e vel Philosphorum praeparato, imo Coralliis quoque.
- a.) Mucositatem humorum incidentia & vias abstergentia, Θ ia enixa aut Digestiva, ex ∇ do praecipue Θ lico parata, ut \square Θ lat. Arcan. dupl. Θ δ iatum, it. \square ca, ut Arcanum \square ri, Solutio Θ c. 69. c. vino vel succo Citri: exclusis Θ e communi desumptis, e. g. Θ e digestivo Sylvii.
- g.) ∇ stum temperantia & acrimoniam biliosam mitigantia, qualia sunt
 - a.) Nitrosa, e. g. Crystalli Θ ri, sive Θ de puratum, Lap. Prunellae, sive Θ tabulatum & c.
 - b.) Acida, e. g. Succus Citri, Berberum, Ribium, it. \sim Θ li, \sim Θ i, Clystus δ ii, Tinct. Florum Beld. Papav. rhœad. & c. exclusis \sim bus ∇ dis dulcificatis, it. \sim u Θ is & \sim u Θ li philosophico, ob vim nimirum nimis diureticam & tussim facile irritantem.
- 4.) Diluentia, secretiones & excretiones copiosius instituendas promoventia: Potus tenuior & sufficiens, vel cerevisiarum, vel Decoctum Hordej, aut CC. vel Infusum Thèe, Caffè, aliarumque herbarum, florum aut radicum temperatiorum, ne-

que

que adeo fastidiosarum , e. g. Rad. Scorzonerae fl. Galeg. Herb. Meliss. &c.

- 5.) Analeptica, e. g. Emulsionis amygdalinae sufficientes edulcoratae, Portiones ex ∇ is odoriferis gratioribus, Vinum modice & modice sumptum, praesertim in affluetis.

II.) Evacuantia, & quidem

- 1.) *Cuiuslibet febris commoda*, quin necessaria,

- a) Diaphoretica, v. g. δ diaph. recte preparatum. ∇ ae diaphnoica non ingratae, fl. Samb. Cardui bened. Scord. Galeg. &c.
- b) Alexipharmaco-diuretica, v. g. Eff. ex Radd. Alexipharmacis temperatioribus & Scordio parata, Mixtura simplex parcius camphorata, excluso usu copiosiore Camphorae, Myrrhae, rejectis itidem Bezoard. Bussii, v. g. --u CC. --u Fuliginis, --u Bezoard. Bussii; nec non principalioribus sic dictis Bezoardicis, incondita farragine herbarum & radicum pulverisatarum, quin & ∇ is variis sigillatis adstringentibus suffarctis, v. g. Pulv. Bezoard. Sennerti, Saxonico, Schneebergico, eodem genantem sieben und siebenzigertey Pulver.
- c) Successum alvi promoventia, non tamen positive stimulantia & irritantia, ut Clysteres sive Enemata.

- 2.) *Certo statui morbi, vel in individuo circumstantiae debita*

- 1.) Vomitoria, in principio Contagiosarum, it. in Intermitteantibus, die vacuo, subjectis evemetis, quin actu vomiturientibus exhibenda.
- 2.) Purgantia, post declinationem Acutarum, it. in Intermitteantibus lentescentibus, vel per adstringen-

gentia suppressis, itidem diebus Intercalaribus exhibenda.

- 3.) VS. iterata in subjectis plethoricis, affluetis, valde aestuantibus, insigni praecordiorum angustia oppletiva gravatis, antequam signa coctionis in Urina appareant.
- 3.) *Specifica*, qualia a Kergero, Riverio, Apino laudantur, sed potius optanda quam speranda sunt.

VII. *Methodus medendi, varians pro diversitate*

- 1.) *Status morbi.*

- a) In primo principio interdum Vomitorium, VS. quandoque etiam Sudoriferum cum regimine datum, locum habet.
- b) In incremento Temperantia, Absorbentia, Diuulentia, parcius vero Alexipharmaca usurpanda.
- c) In statu & circa dies criticos his ipsis insistendum, interponenda interdum Analeptica, praesertim ubi vigor Naturae fenestere videtur, quo in casu etiam Alexipharmaca magis opus sunt.
- d) In declinatione, licet morbi impetus remiserit, & aeger in portu jam navigare videatur, Alexipharmacorum tamen usus, & calor conclavis temperatus nunquam negligatur.

- 2.) *Paroxysmi.*

- 1.) Ante paroxysmum & sub paroxysmis vegetioribus sola Temperantia, Absorbentia, Abstergentia locum habent; Alexipharmaca vero, & quascunque excretiones stimulantia exulent, uti & Analeptica, quae commodius post paroxysmum dantur.

- 2) Sub declinatione paroxysmi & tempore intercalari

lari Alexipharmacis, ac. pro re nata, Analeptics agendum.

VIII. Cautela Practicæ.

- 1.) Febris in se, h. e. motus secretorii & excretorii ultra gradum consuetum intensi non debent curari, i. e. tolli aut supprimi; *Causa* vero sive materia, propter quam & contra quam Febris coorta est, curanda, i. e. corrigenda, vel expellenda est.
- 2.) Id vero vix potest simul ac semel fieri; sed opus est iusta mensura, & opportunitate temporis, qua materia excernenda prius præparanda & separanda, quam evacuanda est.
- 3.) Hinc Medicus ante omnia secretioni necessarium tempus indulgeat, & quicquid illam ipsam facilitari potest, contribuat: ubi excretionis subjungendæ opportunitas succedit, illa quoque placide foveatur, si non ferat medicamentis, continente tamen & tranquillo regimine.
- 4.) Tranquilla patientis continentia omnes excretiones faciliat, inquietiæ scitigatio aut exasperat, aut turbat easdem, præcipue vero sudorem sensibillissime cohibet.
- 5.) Retardationes vero Sudoris, tempore debito sponte erupturi, & omni opera, placide tamen promovendi & prosequendi, augmentensivam & gravativam lassitudinem artuum, protrahunt & foveant morbi durationem, & in lentas febres typicas transferunt.
- 6.) Præmaturum tamen regimen diaphoreticum, vel etiam Diaphoretica positiva versus, vel inter paroxyfimum data, æstum inutiliter augment, symptomata exasperant, motus Naturæ ordinatos confundunt.
- 7.) In omni febre evacuationes artificiales, præpostero tem-

- tempore instituta, vel nimium effectum præstant, vel alium vel utrumque.
- 8.) In omni febre potulenta congrua, sufficienter concessa, reficiunt patientem, minuunt æstum, promovent quietem, & sudores debitos facilitant.
 - 9.) Potus esto dilutus, non inebriativus, sæculentus, neque actu frigidus, neque nimis haustibus iurgitur.
 - 10.) In febre omni refrigeratio corporis voluntaria, aut accidentalis insignis, noxia est.
 - 11.) In omni febre regimen iusto calidius vel per medicinalia, vel per integumenta, vel per nimiam concalescentiam conclavis, ægrum præter modum debilitat, efflorescentias cutaneas aut parit, aut præmaturat, & nimis copiose expellit, neque, deprehensio etiam errore, sine periculo statim mutari, nedum abrumpi potest.
 - 12.) Sopitiones & cohibitiones motuum febrilium per Narcotica, præcipue in ipso vigore paroxyfimum perturbant legitimum febris successum, vires prosterunt, mentem turbant, excretiones cohibent, aut novis anomalis commotionibus ansam præbent.
 - 13.) Itaque symptomata febrium essentialium intrepide spectanda; Appetitus dejectione, præsertim in Acutis, parum curanda; Sitis, quantum sine immodestia fieri potest, largiter sublevanda; Vigiliæ nihil æstimanda; Inquietudines, à morali ægrotantis impatientia dependentes, seriis dehortationibus prohibendæ; Vires interim judiciofa Analepti fovendæ sunt.
 - 14.) Nunquam nimium tribuatur nudæ materiæ febrilis correctioni, magis intendatur matura ejus secretio atque excretio.
 - 15.) Materia non moveatur, nisi sit mobilis, viæ prædispositæ, & Natura ipsa ad hujus emotionem pronâ.

- 16.) Si ullibi, in febribus certe obtinet: In tempore venire, primum est.
- 17.) Salia Alia in Acutis largius, & diutius adhibita, facile tumores pedum œdematosos, imo hydropicos affectus post se trahunt, potius \bar{Q} . \bar{Q} latus exhibeatur.
- 18.) Acida temperata, v.g. \bar{Q} li, Clystus \bar{Q} ii, Aciditas Citri & Berberum eximium sitis & nimis ætus solatium afferunt: modo Tussis non obstat, quæ tamen ab \bar{Q} do Citri non tam facile, quam a reliquis exasperatur.
- 19.) Acida illa sibi relicta præstat ita pura adhibere, quam per \bar{V} dulcificata: emergit enim inde plane nova Crasis adhuc incognita efficacæ; \bar{V} vero sensibilem inde nanciscitur adstrictionem ut utenerrimam.
- 20.) Acida magis Sanguineis, Mosa Cholericis, & Melancholicis, imo quibuslibet conveniunt.
- 21.) \bar{O} . informis pulverulenta magis alterat, in potu vero, adeoque in forma diluta exhibitum, magis lubricat.
- 22.) Acida, ut & Saccharata, convenienter data, in febribus non adeo reformidanda sunt, uti Recentiores nonnulli orbi persuadere tentarunt.
- 23.) Mixtura simplex viris magis confert, quam feminis. (nempe pro scopo diaphoretico)

FEBRIBUS INTERMITTENTIBUS.

Harum notanda sunt

I. Signa diagnostica, & quidem

1.) Generalia:

- a.) Frigus & calor patientis, pallor & rubor, subfidentia & turgescencia externi habitus corporis alternantes, sine causa aliqua occasionali extrinseca in præsens urgente, coarctantes:
- b.) Recursus horum symptomatum per periodos ut plurimum stas, intervalla sensibilia formans, modo breviora, modo largiora: ubi frigus, ætus, sitis, inquietudo, somni defectus, virium prostratio, animi fastidium, & *desperata* ita remittunt, ut ad plenariam orthostadiam patientes redeant.

2.) Specialia, nimirum

1.) Tertianæ, quæ

- a.) Invadit horis antemeridianis, à jentaculo usque ad prandium, & quidem
- b.) cum notabili horrore, qui ad actualem membrorum succussionem non raro procedit.
- 2.) Incipit ordinarie constrictorius ac refrigeratorius hic sensus à regione lumborum, indeque per longitudinem dorsii sursum arque antrosum versus Scrobiculum Cordis diffunditur.
- 3.) Succedit nausea, quæ in vomitus ipsos non raro

- terminatur, idque fere certius in subiectis vegetioribus, junioribus, primis adhuc paroxyfmis, it. ubi horror, vel succussio sensibilior antecessit.
- *) Interdum loco vomitus, Diarrhoea spontanea sequitur in subiectis annosioribus, aut magis Phlegmatici temperamenti.
- ζ) Durant hæc symptomata raro ultra horam unam vel alteram.
- η) Legit his vestigia flaccida fatigatio & languor totius corporis, quem successive sequitur incalescentia, sæpe etiam satis præcipiti incremento, dolore in super capitis, siti, amaritie oris &c. ut plurimum stipata.
- θ) Mitescente hoc æstu, demum erumpit sudor, præcipue quarto & sequentibus paroxyfmis, it. quo magis tranquillius & contentius patiens sese gesserit.
- ι) Extendit sese æstus hic etiam Tertiana legitima nunquam ultra horas 12., siæ secus, continuitatis suspecta est.
- κ) Recurrunt vero hæc omnia alternis diebus, ita, ut minimum intervallum 24. horarum, siæ integrum *viz. 24. horarum* interponatur.
- 2.) Quartana.
- 1.) Invadit hora tertia vel quarta pomeridiana.
 - 2.) Frigus format contumax & perquam sensibile, sæpe ad bihorium durans,
 - 3.) Sine horrore tamen & succussatione artuum præcedit & concurrit, languor, gravitas, torpor fastidiosissimus totius corporis.
 - 4.) Sine Vomitu aut Diarrhoea, imo cum sensibili alvi adstrictione, etiam reliquo tempore intercalari perseverante.

5.) Se.

- 5.) Sequitur lento gradu calor, non vehemens quidem, odiosus tamen, & admodum molestus patienti,
 - 6.) sicus, sine sudore comitante, aut subsequente,
 - 7.) cum perturbatione capitis vertiginosa, & dolore obstato, non exquisitè lancinatorio.
 - 8.) Durat æstus ad quatuor ad sex horas, raro diutius.
 - 9.) Redir patiens ad plenariam orthostadiam atque per duos dies integros in hoc statu perseverat, quarto quovis die autem recurrit impetus morbi.
- 3.) Quotidiana, quæ quidem rarior.
- 1.) Invadit tempore matutino, hora sexta vel septima circiter.
 - 2.) Cum frigore & horrore satis notabili, ad horæ spatium durante,
 - 3.) Vomitus quoque, aut Diarrhoea spontanea, aut amobus simul stipata.
 - 4.) Succedit æstus satis vehemens, cum dolore capitis, inquietudine, siti.
 - 5.) Totus enim paroxyfmus raro sex horas transcendit,
 - 6.) Singulis tamen diebus recurrit, tempore vel prorsus eodem, vel plane diverso, anticipando, vel postponendo.
- 4.) Tertiana duplex
- Singulis quidem diebus affigit, ita tamen ut non singuli paroxyfmi, sed alterni sibi respondeant, v. g. hodie invadit hora decima antemeridiana, postero die hora secunda pomeridiana, tertio die hora decima antemeridiana, & quarto die hora secunda post meridiem denuo recurrit.

II. Sub.

II. *Subjezum.*

Tertiana familiaris occupat sexum virilem, quam femininum, ætatem juniorem, indolem activiorem, Naturas sensibiliores. Facile oboritur etiam personis nauſeabundis, à nauſea ab assumptis violenter cohibita, ne vomitus mox ſublequatur.

III. *Prognosis.*

- 1.) Febris Tertiana modo diæta ac regimine conveniente ſublevetur, ex propria ſua indole numquam in exitum periculofum ruit, quin potius patientem, poſt eandem rite exantlatam, communiter ſaniores & robuſtiores evadunt. Unde ipſius quoque Vulgi aſſertio: *Man werde nach dem Falten recht geſund.*
- 2.) Quodſi tamen per diætã inordinatã, regimen incongruum, aut medicamenta ſive nimis exagitantia; ſive intempeſtive cohibentia turbetur aut protrahatur, aut contra irriteur, facile degenerat, priorique quidem caſu, in opilationes Viſcerum, Hepatis, Lienis & Febrẽ lentã Hecticã, Cachexiam, præcipue in annoſioribus, Phlegmaticis, Melancholicis, Sedentariis, parum bibentibus; poſteriori vero caſu tranſit in Febres acutas viſcerum, inflammatorias, præcipue in Sanguineis, Cholericis, junioribus, plethoricis, vinoſis, iracundis.
- 3.) Quocumque debet excretiones per Vomitus & Diarrhœam vegetè & expedite procedunt, mador etiam, aut ſudor lenis ſub declinatione erumpit, iſ ipſe quoque à patiente tranquilla continentia fovetur & promovetur, tunc indies ab uno paroxyſmo ad alterum decreſcit Febris, tum ratione impetus, tum ratione tenoris, intermediis diebus redit inſignis alacritas, appetitus & tolerantia ciborum, ſomnus profundus & quietus.

4.) Quo

- 4.) Quo vero minus id ſuccedit, tanto ſæpius recurrit æquali propemodum vigore paroxyſmi, niſi quod vires magis magisque languſcant.
- 5.) Poſt commiſſum errorem aliquem diæteticum, proximus paroxyſmus ut plurimum ſolet eſſe importunior.
- 6.) Quo magis plethora ſenſibilior concurrit, eo gravior & diuturnior eſt æſtus & dolor capitis; eo minus primis præſertim paroxyſmis, ſudor ſpontaneus ſequitur; eo facilis medicamentis calidioribus aut per cohibitiones intempeſtivas exaſperari, atque in Febres acutas inflammatorias præcipitari poteſt.
- 7.) Si in Febre tertiana quidem à primis uſque paroxyſmis nulla, aut leviffima horroris concuſſio ſe ſe exerat, frigus vero ipſum diu duret, neque tamen ad eo intenſum ſit; languidæ & in longum tempus excurrentis Febris indicium eſſe ſolet.
- 8.) Febris tertiana nunquam meliore ſide ceſſat, & ſinceram ſanitatẽ poſt ſe trahit, quam ubi, ſenſim decreſcente paroxyſmorum & impetu & duratione, ita gradibus veluti quibusdam, atque paſſibus peculiaribus decedit.
- 9.) Febris quartana typum ſuum conſtantiffime & exactiffime obſervat, raro poſtponit, rarius anticipat, aut, ſi hoc facit, continuitatis ſuſpecta eſt.
- 10.) Febres quartanæ ſibi relictæ admodum diuturnæ ſunt, & facile ad plures menſes extenduntur, neque facile ſponte ad tranquillitatẽ redeunt, niſi contingente forte inſigni aeris mutatione, v.g. verno tempore.
- 11.) Quartanæ facile recidunt, tum ſi magis ſuppreſſæ, quam curatæ fuerint, tum vertente anno à prima invaſione.

G

12.) Re-

- * (o) *
- 11.) Reciprocantur interdum Quartanæ cum Ictero, Dyspnoea, Oedematosis, Asciticis, Tympaniticis tum moribus, Cachexia, Tabe: ita, ut Quartana his, & talia Quartanæ succedant, interdum conjungantur & concurrant, superveniunt & complicentur.
- 12.) Tumores oedematosi post Quartanam, imprimis in provectioribus, pessimi sunt ominis, atque non raro ipsam Hydropem sensim inducunt: post Tertianas equidem pariter nihil boni portantur, interim non ita periculosi sunt, præsertim in junioribus, si mature conveniente methodo & congruis medicamentis occurratur.
- 13.) Appetitus auctior, quin voracitas insolita, loco nausea, paroxysmos antecedens, vel concomitans, in utraque Febre, ut plurimum diuturnitatem ejus portendit: unde & vulgo male audiunt tales Febres, quas Greg. Febr. vocant.
- 15.) Post cohibitionem Febre utriusque per Corticem Chinæ factam, non raro sequitur appetitus auctior: cui dum nimis indulgent patientes, facile recidivam incurrunt.

IV. Remedia, quæ respiciunt

- 1.) Materiarum morbificarum, quæ ut plurimum in primis viis, aut circa easdem hæret
- a.) Correctionem, ut Absorbentia, Incidentia tam Digestiva Sinu, quam Resolventia acriuscula Vegetabilia, ut Rad. Ari, Piper, Zingiber, Sem. Sina, Gummata temperatiora: Ammoniacum, Galbanum, Sagapenum (exclusa tamen Myrrha quæ nimis æstuosa.) Herbarum capillares, & alia Hepatica & Splenetica dicta, v. g. Rad. Taraxaci, Cichorii, Herb. Agrimon. Centaur. min. &c.

β) Eva-

* (o) *

- β) Evacuacionem, ut Emetica & Laxantia blandiora, præsertim cum supra dictis aperitivis & incidentibus sociata, v. g. Pilulæ Becher. Quercetan. Tartaræ Bontii, &c. quin & Diaphoretico-diuretica temperata, v. g. Rad. Helen. Vincetox. Pimpinell. & ex his parata Ess. Alexipharmaca.
- 2.) Symptomatum mitigationem.
- 1.) Frigus nimis vehemens ac diuturnum sublevant Linimenta & Balsama Stomachica, scrobiculo cordis & spinæ dorsi applicata, vel solus V. Ruffi cum linteis quadruplicatis regioni Epigastricæ impofitus.
- 2.) Æstum, Sitim, Cephalalgiam enormem moderantur Dofa, & da, v. g. Jus Oli, Ori, Clyffus ʒij. Succus Citri, (quod acidum Naturæ humanæ amicissimum.) Diluentia, v. g. Infusum Théæ, Veron. vel Potus tenuior ordinarius, non nimis frigidus, neque etiam adeo anxie calefactus. Languorem & fatigationem, quin & Æstum proximi paroxysmi lenit Sudoris spontanei per continentiam tranquillam perfectio, quin aequalis per temperata Alexipharmaca promotio.
- 3.) Ventriculi & primarum viarum roboracionem, per
- a.) Amara non nimis ingrata, Stomachica vulgo dicta, v. g. Rad. Gentianæ rubræ, Summ. Cent. min. Tanacet. HB. Card. Bened. Absinth. scordium, & hoc nomine ipsa Ess. Alexipharmaca, præsertim cum Ess. Gentianæ sociata.
- β) & da temperata, & & ia correctiora, v. c. Tinct. Oli Spiritus Ludovici, si Inappetentia post febrem superatam diutius perseveret.

G 2

4.) Mo-

*) Motuum veluti in consuetudinem deducitorum cohibitionem, quod faciunt

- 1.) Anodyna, sedativa, v. c. geminæ Pilulæ Wildegansii aut Matthæi, sive Starkeyanæ veræ, vespere præcedente ante paroxysmum instantem exhibitæ.
- 2.) Subadstringentia, ut Cort. Chinæ & Crocus t. tenior versus paroxysmum, non tamen proxime ante eundem imminetentem propinandus.

V. Methodus medendi.

1.) In Tertianâ

- 1.) Versus paroxysmum, s. e. una vel altera hora ante eundem, exhibeantur Digestiva cum absorpentibus & temperantibus, v. gr. Pulvis ex Conch. præparat. ʒi diaph. ʒi Glato, ʒi aa. ad ʒi. vel gr. xxv. Ita plerumque sequitur Vomitus spontaneus, etiam si primis paroxysmis nullus talis emicuerit.
- 2.) Sub paroxysmo, præsertim æstuosa ejusdem parte, Potus sufficiens concedatur, non modo non inebriativus, sæculentus, actu frigidus sit, aut nimis haustibus ingurgietur, qui, si Æstus & Sitis vehementius urgeat, pro Sanguineis leviter acidulari, pro Cholericis & Melancholicis Temperari potest.
- 3.) Decepercente æstu observetur spontanei madoris eruptio, quæ si appareat, Sudor hic spontaneus tum quieto regimine, tum moderata Dosi Ess. Alexipharmacæ placide promoveatur.
- 4.) Die vacuo continuentur pulveres absorbentes digestivi, cum Ess. Alexipharm.
- 5.) In Febre languidiore & lentescente interponantur lenes laxationes, sive per Pilulas ex Extr. Fumar.

Ab

* (o) *

Abfinth. Card. bened. Gummatibus temperantibus, & paucissima Aloë paratas, sive per Infusum aut Decoctum ex Rad. Cichor. Tarax. Herb. Fumar. Agrimon. Card. bened. Rad. Polypod. Rhabarb. Helleb. nigr. Fol. Sennæ & similibus.

2.) In Quartana.

- 1.) Versus paroxysmum sola Digestiva sine absorbentibus aut parciore dosi junctis exhibeantur, v. gr. ʒi Glato ad gr. xv. sesqui horam ante paroxysmum datus.
- 2.) Sub æstu nihil moveatur aut innoverit.
- 3.) Diebus intercalaribus continuentur Digestiva, iisque amara Stomachica jungantur, v. g. Ess. Gentianæ, cum Ess. Alexipharmacæ aut Ess. Pimpinellæ seorsim paratas, mixta & versus prandium atque coenam ad gutt. xl. exhibita.
- 4.) Interponantur quandoque lenia Laxantia, lentorem materiæ viscidæ simul corrigentia, & tonum Ventriculi roborantia, quæ vulgo Aperitiva & Stomachica audiunt, v. g. Pilulæ Becherianæ, aut Infusa ex supra dictis simplicibus parata.
- 5.) In utraque Febre continuatore, & consumta aut expulsa materia morbifica, ubi soli motus per assuetudinem diurniorem veluti in habitum ducti supersunt, quando nimirum, sive sponte, sive præsentius sub tali medicatione, eo deveniunt patientes, ut tempore intercalari appetitus & vires sibi restet consistere videantur, spontanea quoque lassitudo, & torpor evanuerit, recte dormiant & somno subleventur, adeoque nihil habeant, de quo conquerantur, nisi quod tempore consueto paroxysmi solitis symptomatibus (quæ ta-

G 3

mer

* (o) *

men ut plurimum breviora & mitiora,) affligantur: tunc Sistentia locum habent, sive per famosum illum Cort. Chinæ sive per Crocum ꝑtis giatum ad gr. iv. vel v. aliquot horas ante paroxysmum exhibitum.

VI. *Cautela Præctica.*

- 1.) Tertianæ legitimæ probe discernendæ sunt, à Spuriis sub-continuis, quæ ut plurimum frigus lenius & brevius, æstus vero vehementiorem & diuturniorem atque præterea symptomata aliqua insolita, v. g. Tussim afferunt, post paroxysmos etiam languorem, lassitudinem artuum, capitis gravitatem vertiginosam, siccitulositatem, somni inquietudinem, inappetentiam, jugiter perseverantes, post se trahunt.
- 2.) Febres Epidemicæ acutæ incidentes in tēpus vernum, aut tempestatem vernæ similem, & corpus insuper circa primas vias impurum, sæpe simulant aliquantisper typum tertianarium, eum notabili tamen continuitatis malignitate: ita, ut non raro Maculas petechiales, Purpuram aliaque Exanthemata simul parturiant.
- 3.) Quartanæ diu æstuentes, vespertinæ, aut nocturnæ, aut vagæ, in continuitatem vergunt.
- 4.) Continuitas Febris quartanariæ est admodum insidiola & lenissimæ febrilis hæcticæ indolis. Æstus est mitior, calor naturalis gradum vix notabiliter excedens, appetitus est debilissimus, aut, si quodammodo adhuc vigeat, magis ad insipida, frigida, imò duriora esculenta ferretur: Egri sicculosi sunt, cum pauca spumida Oiva, morosi & tædiosi, somnolenti, languidi, lassi, nullum tamen ex somno levamen

* (o) *

vamen percipiunt, alvus constanter est sicca, vires indies magis atteruntur.

- 5.) Febres intermittentes, præsertim vero Quartanæ, personis diu antea cum ambigua valetudine colluctatis evenientes, cum circumspèctus & lenius tractandæ sunt, quam, quæ hominibus hætenus integræ quia florida sanitate gavisis, obtingunt.
- 6.) Longe enim diligentius tum insistentum Aperitivis & præparantibus, atque suspensio admodum gradu ad Evacuantia, imò longe cautissime ad Sistentia est progrediendum.
- 7.) Habent in Tertianis locum Vomitoria, cavendo saltem, ne motus provocetur, materia nondum mobili reddita. Alioquin patientes inutiliter fatigantur, vires franguntur, ita ut ad debitam motuum & excretionum prosecutionem vix sufficiant.
- 8.) Quodsi tamen resolutio saltem materiæ morbificæ per congrua medicamenta rite peracta sit, vix unquam vomitu per artem proritato opus est, sed sequitur vel sponte, facilius & placidius in ipsis paroxysmis, vel tacite correctâ jam materiâ per sedes ordinarias rejicitur.
- 9.) Quartana, ut in se lento progressu, & motu leniore gaudet; ita etiam commotiones artificiales impetuosiores difficillime perfert, non solum per Emeticâ violentiora & Cathartica drastica, sed ipsa quoque Alexipharmaca sub paroxysmis, præsertim cum regimine sudorifico data.
- 10.) Sudorifera in ipsis paroxysmis Quartanarum exhibitâ, præcipue subjectis paulo magis plethoricis, vertiginosam perturbationem capitis, & alvi adstrictionem pertinaciorem causantur.

* Cro-

- 11.) Crocus \mathcal{G} alis tenerior in sistendis & cohibendis motibus febrilibus non solum æque præsentem efficaciam, ac famosus ille Cortex Peruvianus exerit; sed & in eo huic ipsi præferendus est, quod alvum non ita occludat, uti Cortex iste exoticus plerumque facere solet.
- 12.) Quod si tamen post cohibitionem paroxysmorum, per ejusmodi adstringentia peractam, Patiens appareat, & quidem imprimis constanter lassus, gravatus, fastidiosus, & circa præcordia ac hypochondria sensibiles pressiones perseverent; tum præstat paroxysmos revocare: quod fit commodissime per temperatam, sufficientem tamen, laxationem: Quo in casu Pilulæ Becherianæ, vel potius Stahlianæ, ut ut valide alias non laxent, admodum præsentis sunt efficaciam.
- 13.) Tumores Oedomatosi, post febres, imprimis autem Quartanas superatas, evenientes, circumspecte admodum tractandi sunt. Cavendum hic à fortioribus purgantibus, ab acrioribus alcalicis, & magis adhuc à Salibus Δ b. Præstant \mathcal{G} ia mediæ naturæ, cum lenissimis \mathcal{G} ibus, v. g. \mathcal{R} . Arcan. dupl. vel \mathcal{O} \square . \mathcal{O} lat. gr. viii. Croci \mathcal{G} is. \mathcal{G} alis gr. ii. M. pro dosi interponendo tam laxationes lenissimas, quam remedia amara, Stomachica, Tonica, & Hepatica, Aperitiva dicta: quæ methodus etiam in Atrophia in tantum cum duritie & inflatione abdominis conjuncta, it. in aliis Hepatis & Pancreatis obliptationibus subinde laudabilem operam præstat.
- 14.) Post curatas, & bona quoque fide cessantes Febres intermittentes, utile, quin necessarium est regimen conveniens, tum refrigerium, præsertim ab aère

- humido, nimiamque ventriculi operationem vitando, tam motus proportionatos suscipiendo: conferet quoque continuatus usus Tonico-stomachicorum.
- 15.) Quin & anno vertente regimen tale circa Res Non naturales exquisitius opus est; alias Recidivæ periculum imminet.
- 16.) Digestiva vegetabilia non modo segniora sunt, sed sovent etiam sub acrimonia sua \mathcal{O} inam quandam volatilitatem, stimulantem, qua sanguinem commovent, & aliquod incrementum ipsius ætus inferunt, Præferenda itaque his ipsis sunt Digestiva Salina, præsertim ex \mathcal{A} do \mathcal{O} lico & Alcali fixo composita.
- 17.) In febribus tamen lentescentibus, aut Subjectis Phlegmaticis ea ipsa quoque locum habent.
- 18.) Laudabilem quoque tunc operam præstant amara, imprimis Centaur. minus, quod Quartanariis speciatim commendandum, & quibusdam vel solum sufficit. Carduus benedictus ut ut satis quoque amaricet, hanc efficaciam tamen in Febre subigenda non attingit, Febre autem jam superata, virtutem tonicam, roborantem satis eximiam exerit.
- 19.) Decocta tamen & Infusa ejusmodi amaricantia in Subjectis tenerioribus & sensibilibioribus non undique tuto adhiberi possunt; præsertim, cum in notabili quantitate, si optatum effectum edere debeant, assumenda sint.
- 20.) Facile tamen propter nimiam amaritiam, calorem præsentem, Hælicam inducere possunt; Præstant sere Extracta horum simplicium.
- 21.) Absorbentia præsertim solitaria, & assatim ingesta in Quartanis lentorem materiæ febrilis augent; ita ut facile hinc in typum lentum vel subcontinuum degenerent.

FEBRIBUS ACUTIS, EPIDEMICIS, MALIGNIS ET CONTAGIOSIS.

Quarum notanda

I. Signa Diagnostica.

- 1.) *Acutarum Februm* Signa Pathognomonica sunt *brevis* & *præceps* vel ad salutem vel ad mortem *exitus*, intra unum, alterumve, aut ad summum sextum septenarium (h. e. dies 40.) ad finem pertingens.
- 2.) *Epidemicarum Februm* signa sunt:
 - 1.) Frequentia inter plures patientes.
 - 2.) Modus invadendi unus idemque.
 - 3.) Symptomatum eorundem, quæ in aliis observantur, concursus.
- 3.) *Malignarum Februm* signa sunt:
 - 1.) Magna & præceps virium prostratio, testimonio imprimis pulsus debilioris confirmata.
 - 2.) Symptomatum febrilium, citra manifestam causam, & sine ullo proportionato utili effectu, insolita exacerbatio: vel contra symptomatum concurrentium insidiosa dissimulatio.
 - 3.) Lipothymia statim in initio, aut incremento concurrentes.
 - 4.) Animi desperabunda abjectio, ac præmaturum lethalis exitus prælagium.
- 6.) Men-

6.) *Mentis vacillatio.*

7.) *Agrypnia incessabilis.*

8.) *Exanthematum præmatura & vaga eruptio vel subitanea retrocessio.*

Contagiose dicuntur, quia facile in adstantes, cohabitantes, conversantes propagantur; ita, ut si unus e familia aliqua decumbat, plerumque omnes domestici successive inficiantur, *das sie alle dran müssen.*

II. Species diversæ.

- 1.) *Pestilentes* vocari solent, quæ Anthraces ac Bubones parturiunt, & apud plerosque exitum funestum faciuntur.
- 2.) *Petechiales.* quæ Maculas moribus pulicum non absimiles exhibent.
- 3.) *Hungaricus morbus.* sive Febris Castrensis audit, quæ admodum tempestivis & valde pertinacibus deliriis, anxietate insuper præcordiorum enormi stipatur.
- 4.) *Febres Epidemicæ* aliæ, benigniorem typum simulant, plerumque Vere Tertianarum, Autumno Quartanarum, Vere adultiore Pleuriticis, Æstate proVectiore Dysentericæ. Autumno humidiorum Catarthorum, Tussis inprimis schemate larvari solent.

III. *Subiectum.*

- 1.) Febribus Epidemicis facilius obnoxii sunt homines timidi, penitentabundi, Pueri, Fœminæ, Literati.
- 2.) Febres Epidemicæ omnes, quantumcumque benigniores appareant, si continuas insidiosas, debilitas insignis, & similia concurrant, semper aliquid monstri alunt:
- 3.) Imo, quo leniores quoad symptomata febrilia generalia,

neralia: æstum, sitim, &c. apparent, tanto maligniores sunt.

- 4.) Infolia *Animi* circa initia morbi trepidatio, vel præmaturum finitri eventus præsignium, ut plurimum vero lethalem exitum portendit.
- 5.) Febres Pestilentes
 - a.) Salutariter finiri observantur
 - 1.) largis sudoribus in ipso initio,
 - 2.) Anthracibus,
 - 3.) Bubonibus, utrisque tamen mature erumpentibus, nec retrocedentibus.
 - b.) Exitum vero afferunt,
 - 1.) Si nulla talis excretio tempeſtiva contingat;
 - 2.) vel facta, iterum dispareat, & retrocedat;
 - 3.) vel ad interiora Viſcera vergat, & Diarrhœas, Urinas discoloras, Vomitus, five conatus vomendi pertinaces inducat.
- 6.) Febris Castrenſis, licet plerumque quoad symptomata, impetuoſior appareat, quam Petechialis, taciturnæ imprimis & veluti diſſimulata;
- 7.) Petechiæ tamen nimis maturæ & copioſæ erumpentes, vagæ it. ac inconfantes, coloris ſaturatoris, multo magis vero lividæ, finitri ſunt ominis.
- 8.) Melioris ſunt ſpei, coloris roſei, circa diem criticum, ſeptimum videlicet effloſcentes, poſt tres vel quatuor dies iterum ſenſim evaneſcentes, ac ægrum aliquatenus ſublevantes.
- 9.) Purpura miliaris cum ipſis Petechiis ſimul, tanto magis vero præmature, tertio vel quarto die erumpens, periculo non caret: tolerabilior eſt, quæ petechialibus maculis ſuccedit, quin ipſis maculis inſciſitur.
- 10.) Alvi adſtrictio in Febribus Petechialibus reliqua ſym.

ſymptomata, præcipue caput affligentia, manifeſte exacerbant;

- 11.) Diarrhœæ Febribus Petechialibus non raro ſponte ſuperveniunt, quæ non ſolum innoxie, ſed etiam habito reſpectu ad noxas, quas adſtrictio alvi inſert, utiles dicendæ. Interim tamen morbum non ſolvunt: multo minus artificiales laxationes his æquiparandæ ſunt, aut ſubſtituendæ.
 - 12.) VS. in Febribus Epidemicis Petechizantibus adminiſtrata, ſine ſubjuncto jugi regimine Diaphoretico, circa dies criticos Congeſtiones humorum circa caput & molimina Hæmorrhagica, Deliria, Aphthas, periculoſo cum eventu poſt ſe trahit.
 - 13.) Hæmorrhagias in Epidemicis quoquo tempore contingentes, melius eſt non fieri, quam fieri: imo largiter recurrentes, alvo præſertim ſiccioræ, it. Deliria & Aphthas poſt ſe trahentes, plerumque lethales ſunt: diurnioribus vero deliriis tandem ſupervenientibus, illaque ſublevantes tolerabiliores exiſtunt.
- V. Remedia
- Sunt illa Febrifuga reliquis Febribus communia, & ſuperius jam commemorata, niſi quod Specifica hic forte dari poſſint, v. g.
- a.) In Peſte laudantur Oſſa hominum eadem lue interemtorum, ad imitationem morſus canis rabidi, per hepar alius, vel ejuſdem canis rabidi certo perſanabilis; it. emollicionis oſſium per Gramen oſſifragum Norvvegicum, quæ per exhibitionem oſſium pulveriſtorum alterius jumenti, præcipue eodem malo extincti, curari ſolet.
 - b.) In Petechialibus Dn. Apinus ſingulari Encomio eſt.
- H 3 fert

fert certam Corticis Peruviani speciem, quam vulgo Schacharillam vocant, imprtmis vero Extracum, per ∇ Gram exinde paratum.

VI. *Methodus Medendi cum Cautelis Præcificis.*

- 1.) Cura in genere excretionem periphericam i. e. Diapnoëin placidam, jugem tamen atque assiduam unice intendat, ab omnibus evacuationibus præmaturis & violentis, aut per viscera nobiliora extendendis, v. g. Vomitu & Catharsi aliena esto.
- 2.) In Petechialibus, quo magis ad regimen sudorificum, & medicamenta calidiora restringitur medicatio, eo maturius & copiosius prodeunt maculae, facilius tamen retrocedunt.
- 3.) Si Venæsectio inconsulto Medico jam præmissa, aut regimen calidius jam inceptum fuerit, magis actuali Diaphoresi succurrendum, & regimen diaphoreticum semel ceptum constanter continuandum.
- 4.) Sollicite semper spontanea ægrorum ex Febribus Epidemicis convalescentia observetur, motusque & *viz*, quibus ipsa *Natura* utitur, attendantur.
- 5.) Major semper legitimi decursus ipsius Febris, quam symptomatum quantumcumque atrocium ratio habeatur.
- 6.) Quantum tamen citra præjudicium motus febrilis primarii fieri potest, horum quoque mitigatio non negligatur, v. g.
- 7.) Capitis Dolores acuti, pungitivi, Camphoratis externis leniantur; aut Unguento Alabastrino camphorato. Præterea Osis & temperantibus insistendum, Emulsiua quoque tanto frequentius exhibenda; Al-

vus

vus non proritanda, expedienda tamen observetur.

- 8.) Lipothymia, debilitates insignes diligenti usu Bezoardicorum, eorumque parvis, sed repetitis Dosis, potu sufficiente & analeptico, tum etiam Cinnabarinis subleventur.
- 9.) Taciturnitas insolita, & quas prælagit mentis motiones, aut somnolenti affectus, potu sufficiente, non inebriativo, Bezoardicis, Analepticis, Cinnabarinis & Topicis camphoratis oppugnentur.
- 10.) Vigiliæ Narcoticis nunquam oppugnentur, præcipue si paroxysmus, quod fere fit, in noctem incidat. Sufficiens Potus, Potiones Analeptico-alterativæ, Emulsiões, Cinnabarina, Cosa, quod non efficiunt, Opiatis vix unquam obtinebitur.
- 11.) Exanthematum retentio & retrocessio, interne Alexipharmacis repetito exhibitis, externe continentia quieti ac regimine diaphoretico patientissimo, lenibus frictionibus & in casu ancipiti, Vesicatoris adjuvetur.
- 12.) Faucium affectibus anginosi & Aphthis, Gargarisnata leniter adstringentia cum Alexipharmacis internis, & extus apposita Discutientia camphorata subveniunt.
- 13.) Frictiones lenes crurum & pedum cum linreis calidis vel excutia etiam aliquid præstant, sed cavendum, ne pedes refrigerent.

INFLAMMATIONIBUS ET FEBRIBUS INFLAMMATORIIIS.

Inflammationum notanda sunt

I. *Definitio:*

Inflammatiō est motus partialis sanguinis auctioris, quo Natura sanguinem in parte aliqua subsistentem, sive motu progressivo privatum, & coagulatum, indeque in corruptionem putredinosam pronum vel maturē discutere & rursus fluidum reddere, vel agilioribus fermentativis particulis subtractis, in consentientiam materiæ pulposæ innoxia, quam pus appellamus, redigere conatur. Motus hic particularis auctior facillime quoque in universam massam sanguineam diffunditur, & tunc Febris inflammatoria appellatur.

II. *Species.*

1.) *Aliæ Inflammationes sunt*

- a) *Apoftematodes, quæ partes carnosas, vel glandulosas insident, ac magis in profundum penetrant.*
- b) *Erysipelacæ, quæ partes exsanguæ & membranaceas afficiunt, & magis in latum superficietenus diffunduntur.*

2.) *Aliæ sunt*

- 1.) *Externæ, ut Tumores inflammatorii Parotidum, Mammarum, Testium &c. Furunculi in variis partibus carnosæ emergentes, Erysipelas faciei, brachiorum, manuum, genuum, tibiarum, pedum.*

dum, Ophthalmia, seu Inflammatio tunicæ adnatae oculorum, imo interdum palpebrarum.

- 2.) *Internæ, ut Phrenitis, sive inflammatio meningum cerebri, Angina, sive inflammatio musculorum & glandularum Laryngis, Pleuritis, sive inflammatio Pleuræ, Peripneumonia, sive inflammatio Pulmonum, Paraphrenitis, sive Inflammatio Diaphragmatis, Hepatitis, sive inflammatio Hepatis, Nephritis, sive inflammatio Renum &c.*
- 3.) *Aliæ oriuntur à causis*
 - 1.) *Externis; contusione, lapsu, nisi fortiori, refrigerio repentino.*
 - 2.) *Intrinsicis; quæ motu quasi critico certam quasi partem invadunt, ut Phrenitis, vel Angina, febribus acutis malè cedentibus superveniens, tumor inflammatorius mammarum à terrore incusso, Erysipelas ab ira vel terrore graviore, tumor inflammatorius testium vel glandularum inguinalium à Gonorrhœa intemptivè suppressa, Furunculi hominibus plethoricis & ventilationibus sanguineis affluetis evenientes.*
- III. *Signa, & quidem*
 - 1.) *Inflammationis externæ sunt:*
 - 1.) *Tumor, partis alicujus mollis & porosæ haud ita pridem enatus, durus & renitens, rubens etiam, si cutis una affecta sit*
 - 2.) *Ardor, sive calor, naturali major, etiam externo tactu perceptibilis, longe magis tamen ipsi patienti sensibilis, imo*
 - 3.) *Dolor punctorius, pullus micationibus respondens, exquisitior in partibus carnosis, obtusior in locis glandulosæ.*

2.) Inflammationum internarum signa diagnostica ut plurimum paulo intricatiora sunt, & minus evidenter, præsertim circa initia, possunt tamen attendi frequentia:

- a) Dolor ardens, lancinans in aliqua regione, sub qua Viscus aliquod delitescit, pro diversa tamen Viscerum sensibilitate varians; in Pulmonibus enim Pleura, Renibus, Ventriculo maxime sensibilis, atque illic cum Tussi, isthic cum Ischuria vel Dysuria, hic cum Cardialgia conjungitur, in Hepate vero, Liene, Pancreate obtusior.
- b) Febris acuta cum horrore insigni invadens, æstus vehementissimo interiora præcipue affligens, ac propterea sitim inextinguibilem, & magnam faucium siccitatem, potui mox iterum succedentem, excitans.
- c) Perpetua habitus externi corporis horripilatio facillimè recurrens, si ægri leviter saltem corpus ventilent.
- d) Urina rutilans, per moram deponens sedimentum rosei coloris, primis diebus tenerius, circa declinationem verò tenacius, & submucidum, quod proinde nonnulli pro pure habuerunt.
- e) Prægressæ vehementes corporis motiones curfus, saltationibus, ponderum graviorum, eum forti nisu, tractationibus, in partu difficiliore factæ, repentina, commoto, & expanso vehementer sanguine, habitus externi retriterationes, aut internæ quoque à potu frigidò, mox & intemperanter superingesto, sanguinis commotionibus febrilibus repenti appo-

sitæ

sitæ medicationes adstrictoriæ, dolorum Arthriticorum aut in inflammatione erysipelacearum inconsultæ retropulliones.

IV. Subjectum.

Inflammationibus facilius obnoxii sunt personæ status plethorici, habitus laxioris, porosioris.

V. Prognosis.

- 1.) Eventus Inflammationis est quadruplex, nam vel
 - 1.) resolvitur iterum per discussionem successivam, qui modus omnium optimus: vel
 - 2.) suppuratur, quod in externis inflammationibus, præterquam in erysipelaceis, etiam tolerabile: vel
 - 3.) desiccatur in Scirrhum, quod ad minimum in futurum periculosum est: vel
 - 4.) denique abit in gangrænum & sphacelum, quod præsentissimum periculum affert.
- 2.) In inflammatione externa proinde, si tumor, durities, ardor & dolor punctorius ultra quartum diem perenerit, imò jugiter insolecat; non amplius discussio speranda, sed suppuratio expectanda erit.
- 3.) Abscessuum suppuratorum mundificatio & consolidatio in partibus glandulosis longe laboriosior est, quam in carnosis; imò sine subsidio artis & manuali repurgatione vix perpetranda; imò in visceribus internis & *Natura & Arti* præpmodum impossibilis.
- 4.) Si Stasis valde sit magna, fibræ flaccidæ & enervatæ, aut planè laceratæ & contusæ; nec discussio, nec iusta maturatio commode fieri potest, adeoque facile Gangræna & Sphacelus supervenit.
- 5.) Si rubor partis affectæ in colorem bruncum aut livorem degeneret, cum striis circum circa ex rubro nigri-

gricantibus, quas Vibices appellant; aut contra, si cutis decolor evadat, & pustulæ hinc inde emergant, ichorem suberuentum stillantes, Gangræna præsto est: cui, si frigus, partis infensibilitas, fætor superveniat, Sphacelus non tam imminet, quam invalescit.

- 6.) Inflammationes internæ omnes periculo sunt plenissimæ.
- 7.) Quæ non perneciter perniciose sunt, lentas tamen hæcicas consumptiones post se trahunt.
- 8.) Perniciosissimæ sunt inflammationes Hepatis, post has Stomachi, Intestini duodeni, Pancreatis, Uteri; proximæ ab his Splenetica; postremæ ad perniciem Nephritica sunt; Pleuritica & Peripneumonica in junioribus non adeo perniciose, magis tamen in annosioribus.
- 9.) Eximii titidem periculi sunt inflammationes internæ externis congestionibus Arthriticis, vel Erysipelaceis retropulsis supervenientes.
- 10.) Exitus hujusmodi Febrium inflammatoriarum est, ut successivè dissolvantur, communiter tamen diebus criticis, ut vel per hæmorrhagias narium, vel per sudores copiosos spontaneos, sive per alvi dejectiones alternatio quædam suscipiatur & sequatur. Si hoc non fiat, ut criticis diebus, & imprimis primo Septenario solutio sequatur, tunc suppurationis, vel Sphaceli metus est, quorum utrumque ferme æque funestum est.
- 11.) Urina, si circa dies indicatorios, h. e. quartum, vel quintum turbetur, & sedimentum deponat, bonum omen præbet; contra, si clara maneat & limpida, aut licet turbetur, nullum tamen sedimentum demit

mittat, sed parietes vitri alba, lactea & subcærulea cuticula obducatur, æstu & anxietate interim valde augescente impendens circa dies criticos periculum, Imo exitium portendit.

- 12.) Supervenit quoque communiter Febribus his inflammatoriis, præsertim circa indicatorios, perpetua veluti sudatio, ut, licet copiosam aquosissimam non exsudent, leni tamen madore cutis jugiter affecta sit. Tolerabilius hoc ad minimum, quam ubi perpetua siccitate cutis aret, & sine ulla transpiratione largiori decumbunt acri: longe enim magis sensibilem & anxium reddit patientibus æstum.
- 13.) Summa anxietas cum ingente ardore interno, multa perfrigeratio extremorum, Syncope anxia, Singultus contumax statui morbi superveniens, non vero ab externa refrigeratione coortus, Sudationes enormes, non modo non immutato morbo, sed crescente insuper debilitate, infansia sunt præsagia.
- 14.) Vomitus nigræ, aut fusco-nigræ materiæ instar Rob. Sambuci circa criticos, in talibus febribus propinquæ mortis signum; In chronicis morbis non adeo periculosum est talis vomitus.
- 15.) Imo talis dejectio, aut colorum quoque aliorum insolitorum excrementa, per alvi fluxum isto tempore perumpentia, nullius boni præsigii sunt.
- 16.) Si dolores admodum urgeant, & indices veluti augeant, magna quoque febris & summa inquietudo perenner, postmodum simul & semel omnis dolor evanescat, pulsus & vires cadant, febris tamen pergat; signum est, aut Sphacelum jam invaluisse, aut suppuratum, aut ruptum esse Abcessum.

VI. Remedia & quidem

Ab internis Inflammationibus.

- 1.) Nimis copiosum affluxum intercipiunt & avertunt VS. revulsoria, repellentia & subadstringentia, item refrigerantia, v. g. Hæmum rosaceum, Vinum rubrum stypticum, Saturnina, Bolaria, & inde parata Epithemata cum albumine ovorum, aut Emplastra defensiva. Facit etiam huc actualis compressio, in primis ferro frigido facta.
- 2.) Sanguinem stagnantem & coagulascntem discutunt ea, quæ penetrantem acrimoniam citra visciditatem possident, v. g. Rad. Irid. Florent. Sigill. Salom. Bryon HB. Hyssop. Abrotani, Sabin. Sem. Anisi, Fœnic. Carv. Cumin. Fl. Chamom. Sambuc. Anethi, Melilot. Summ. Origan. quæ Sacculis insui, Vino calido imbui, arque ita leniter rursus expressa applicari possunt. Inter hæc omnia tamen principatum fere obtinet Camphora, præsertim in V tenuissimo dissoluta, aut aliis formulis superadpersa. Ex compositis celebria sunt Empl. Diaphoreticum Mynsich. it. de Sperm. Ceti, nec non V camphoratus crocatus.
- 3.) Tensionem dolorificam leniunt, emolliunt arque ita suppurationem promovent mucilaginosæ & pinguis, e. g. Sem. Lini, Cydon. Pnyll. Rad. Lil. alb. Alth. HB. Malv. Branc. Urfin. Parietariæ, Fl. Verbasci, Linar. cum cremore avenæ aut pane simlagineo in lacte vel V cocta atque in formam Cataplasmatiss redacta; quibus & addi possunt Ficus, it. Pingv. Anseris. Anatis, Gallinæ, ut & o@a per infusionem parata Lil. alb. Cham. Verbasc.
- 4.) Ruptionem promovent ea, quæ præsentius & penitius emolliunt, ut Cerpæ assæ, Pinguedo Leporis, Mel

Mel cum farina fecalina subactum, Panis mellagineus, Fermentum recens.

- 5.) Ipsam apertionem Abscessus suppurati præstat Cauteria potentialia, v. g. Magnes Arsenicalis, Causticum indolens Zvvingeri ex Calce viva, Minio & Sapone nigro, vel actualis Incisio manu chirurgica peracta.
- 6.) Mundificationem & consolidationem juvant acriuscula Nervina & Balsamica: Myrrha, Sagapen. Sarcocoll. Decoct. Herb. Vulner. it. Ess. Balsamica sequens ad gutt. XX. vel XXX. instillanda:

℞. Ess. Myrrh. ʒij.

Succin. ʒi.

℞. Therebinth. gtt. iij. l. i. v.

M. D. in Inflammationibus internis.

- 7.) Stasis sanguinis resolvere & discutere traduntur Fl. Bellid. Chærefol. rec. in substantia usurpata. HB. Arnicæ in cerevisia decocta, Sperma Ceti, Mumia, sanguis Hirci exsiccatus, Rad. Rub. Tinctorum, Pimpinell. alb.
- 8.) Febri complicatæ prospiciunt Diluentia, præsertim calide hausta, v. g. Decoct. Rad. Cichor. Scorzon. CC. Eboris it. Absorbentia cum Hædis saturata, v. g. Lap. 69. & alia Ostracodermata in succo Citri exhibitâ; porro Diaphoretica fixa, inter quæ reliquis præstat ʒ diaph. Tandem Alexipharm. temperata, v. g. Mixtura simplex parcius camphorata, Ess. Alexiph. cui Ess. Scordii largius admixta, aut sola Ess. Pimpinell. c. æquali portione Ess. Scordii remixta.
- 9.) Sitim & ardorem internum mitigat, successum quoque

que alvi promovet ①, primis tamen diebus frequentius, post quartum parcius exhibendum.

- 10.) Dolorum atrociam leniunt Anodyna, v. g. Ess. Laudan. fermentat. Langellosi, c. Ess. Mumia; aut Ess. Anodyn. c. Tinct. Corall. & Liquor. CC. succinato, it. Emulsiones ex Sem. Papav. alb. Card. Mariæ, Aquileg. Amygd. dulc. &c.

VII. *Methodus* medendi.

- 1.) In stasibus inflammatoriis externis ante omnia tentanda est Discussio.
- 2.) Si affluxus sit vehemens & subjectum plethoricum, VS. revulsoria insuper ex usu est.
- 3.) Quodsi tamen ultra quartum diem Stasis, Tumor, Dolor perseveret, quin augeat, maturatio, tandem apertio & mundificatoria absterfio est necessaria, quibus rite peractis, sponte sequetur consolidatio.
- 4.) In stasibus inflammatoriis internis unice tentanda est Discussio, placida tamen, & successu non cum impetu & vehementia.
- 5.) Febris conjuncta, cum ipsa quoque hanc discussionem intendat, nullo modo turbetur, aut supprimatur, sed quantum fieri potest, per tranquillam continentiam, per temperatum & lecti & conclavis calorem, it. per diluentia, Osa, absorbentia c. & dismaritata, & alia diaphoretico diuretica fubevetur.
- 6.) Ubi dolores admodum insolescunt, & re vera urgent, habent usum Anodyna, sed moderatum ad mitigandum, non vero ad tollendum sensum, in incremento potius, quam circa statum.
- 7.) Alvus servetur aperta, non tamen positive stimuletur.

VIII. *Cautele* Practicæ.

- 1.) In omni Inflammatione nocet æquale refrigerium, quia sanguinem coagulat. nocet nimia humiditas, quoniam fibras laxat & copiosiori irruptioni locum præbet: nocet imtempitiva adstrictio, quia aditum & transitum reliqui sanguinis fluidi portionem coagulatam resoluturi intercept, & scirrhosam indurationem inducit: nocent nimis calefacientia & siccantia, quia ardorem inutiliter augent & scirrhosam indurationem promouent: nocet præmatura incisio, quoniam suppurationem debitam interturbat.
- 2.) In collectioe sanguinis & hinc metuenda Stasi inflammatoria à contusione, dum adhuc fluxilis, imò in fluxu constitutus est sanguis, juvat æqualis compressio ferro frigido facta, tamdiu continuanda, donec omnino dolor cessaverit.
- 3.) Si collectio sanguinis per contusionem extravasati nimis sit magna, ita ut tumor non durus sed tactu molli occurrat; matura incisio & sanguinis congruati ductio opus est. antequam accedat Inflammatio: nulla enim justa maturatio, neque etiam discussio tum est speranda.
- 4.) In initio inflammationum conerunt lenia adstringentia saturmina, ubi scil. materia adhuc fluxilis est; Contra vero in inflammationibus obfirmatis copiosius adhibita. Utera inducent mali moris, quæ Tediten: Witsch oder trichte Eshüten non incongruè appellantur.
- 5.) Si Stasis profundius hæret, atque Inflammatio cutem non simul affecit, neque albedo cutis, tanqu. signum sufficientis maturationis, multo minus spontanea apertio est expectanda; sed si aliqualis mollities tactui occurrit, incisio manu chirurgica est instituenda.

- 6.) Quando Abſceſſus multum puris continet; non una vice omne eſt evacuandum, quia fibræ alias nimis flacceſcunt. V. S. utilis eſt in Inflammatione adhuc ſiente, ſi ſtatus ſit plethoricus, ſi copioſior affluxus metuendus, it. in Inflammatione interna habet pariter locum, ubi corpus plethoricum, ubi graves commotiones ſanguinis per fortiorem motum, æſtuoſiorem porum, abuſum remediorum calidiorum, &c. præceſſerunt; tunc magis, ſi conſuetæ V. S. nis tempus coincidat, it. ubi in ipſo principio ſtatim valde magnus, vehemens & anxius eſt morbus, cum ſummo ardore & interlancinationibus præf. dextræ partis abdominis, præf. ſi alvus non ſit clauſa, vel Clyſteri prompte reſponderit, ſine ſenſibili levamine anxietatis & doloris.
- 7.) Anceps, imò noxia eſt, ſi non circa prima initia adminiſtratur; id quod ob ſigna diagnôſtica ab initio obſcuriora in plerisque caſibus fieri vix poteſt. Item ubi Febriſ conjuncta typum aliquem, h. e. ſtatas exacerbationes & remiſſiones obſervat.
- 8.) Si malum in abdomine herere ſuſpicio ſit, V. S. ſoni Clyſter commodè præmittatur.
- 9.) Alvum in omnibus Febribus inflammatoriis, aut quibuslibet acutis fortius irritare non licet, expedire verò convenit. Abſtinendum itaque a fortioribus purgantibus, imò & Clyſteribus acrioribus. Melius officium faciunt leniſſima humectantia & Coſta.
- 10.) Sub metu ſuppurationis, aut, ubi motus inflammatorius copioſior neceſſarius videtur, anodyna minus providè, aut intemperantius adhibita ſphacelationem inducunt.

ii.) Cam-

- 11.) Camphorata uti externo uſu laudabilem operam navant reſolvendo & diſcutiendo; ita interne adhibita, ſanguinem nimis ægitant, æſtum & ardorem augent, neque tamen ad ipſam ſtaſin diſcutiendam & reſolvendam multum faciunt.
- 12.) Idem de myrrhatîs & aliis Gummi-Resinîs acrioribus monendum.
- 13.) Camphora etiam maturantibus, & ſuppurationem promoventibus non inconſulte additur, ne inter ſuppurandum affluxus humorum nimius dolorem exalperet.
- 14.) Inflammationes Eryſipelacæ turgidiore non ſolis camphoratis, ſanguinem diſcutientibus ſunt tractandæ; ſed ſimul ſerum fundentia, & tunc partis reſtituentia adhibenda. Alias cito quidem dolor & rubor evaneſcit, remanet tamen tumor veluti cedematosus diſcutioni valde refractarius. Præſtat itaque Vni Camphoratus crocatus, aut Pulvis ex Rad. Iridis flor. Farina fecalina, vel Fabarum, cum aliqua portione Ceruſſæ & momento Camphoræ.

K 2

TAB. XI.

VARIOLIS & MORBILLIS.

Notanda hic sunt

I. Signa.

- a) Imminentium.
- 1.) Invadunt communiter sine horrore & frigore notabili.
- 2.) Cooritur potius, furtim quasi languor & calor præternaturalis, sæpe tamen satis levis, cum capitis magis gravativa & vertiginosa perturbatione, quam notabili dolore, nec non fastidio ciborum, in specie apud multos, panis.
- 3.) Concurrit apud plerosque tussis & pectoris quidam infarctus.
- 4.) Accedit dorso tensivus, & levis compunctorius sensus.
- 5.) Multis teneriora eveniunt tormina abdominis.
- 6.) Imò actuales Convulsiones, quæ proximè ante eruptionem, emicant: adeo, ut Baglivi in Praxi L. 1. C. 9. p. 64. motus convulsivos puerorum, Variolas nondum expertorum febribus supervenientes, pro infallibili variolarum eruptioni proximarum indicio habeat.
- 7.) Præsentium signum certissimum est eruptio post tertium diem contingens
- 1.) In Variolis quidem pustularum, quæ primo rubent, & semen Miliæ vix superant, sensim vero auferunt, circa diem septimum suppurascunt, cum ambiente Circulo rubente, & inflammatione turgida cutis, imprimis in facie & manibus; circa Undecimum, rupturam purisque

ab illa effusionem subeunt, & circa decimumquartum exsiccari ac delabi incipiunt;

2.) In Morbillis verò macularum rubicundarum, & leviter protuberantium, quæ sensim sponte cum aliquo pruritu, evanescent, atque in squamulas sive furfures abeunt.

II. Differentia.

- 1.) Variolæ æquè ac Morbilli quotannis ferè variant, pro diversa constitutione epidemica aëris; atque hoc respectu sunt vel
 - a) Regulares & benigniores; vel
 - b) Irregulares & maligniores.
- 2.) Variolæ sunt ratione numeri:
 - a) Distinctæ, sive paucæ;
 - b) Confluentes, sive copiosæ.

III. Subjectum.

Plerique homines semel dum vivunt, aliqui etiam bis Variolis & Morbillis corripitur observantur.

IV. Prognosis.

- 1.) Variolæ generatim c. Morbillis collatæ, quovis respectu periculosiores censendæ.
- 2.) Variolæ confluentes semper majus quam distinctæ periculum minantur.
- 3.) Semper tolerabilis cedunt infantibus quam adultis, & minus succulentis, quam valde talibus.
- 4.) Diarrhœa; præ torminosa, vel a medicamentis, i. refrigerio extemporari concitata, c. retrocessione Exanthematum aut Variolarum subsidentia; livore in ambitu, pallore reliquæ cutis, conjuncta; plerumque funesta est.
- 5.) A Morbillorum tamen retrocessione; aut Diarrhœa his contingente, tam certum morbis periculum non est, quam a Variolis retrocedentibus.

- 6.) Variolarum post eruptionem successiva elevatio, si debito tempore non succedat, areolæ circa pustulas pallescant, aut livefcent, ipsæ pustulæ fessiles, & in medio depressæ, conspiciantur, aut mature subsideant & dehiscant, ac loco puris stigma sanguineo-nigricans exhibeant, utpl. funestus exitus sequitur.
- 7.) Idem etiam censendum, si præmaturè, tum nimis copiosa, tum inconstantes efflorescant, ita ut mox emergant, mox iterum delitescant.
- 8.) Suppurationis status plerumquæ novam veluti febrem inflammatoriam affert, & plerumque gravius, quam ipsum eruptionis tempus periculum minatur: adeo, ut ægri non rarò in morbi declinatione, ubi jam prima febris victa videbatur, ex hac nova febre moriantur.
- 9.) Plures moriuntur ob variolarum copiam, pauci ob eandem inopiam.
- 10.) Melius est, si in principio, & ante eruptionem, symptomata graviora, v. g. Convulsiones compareant, modò post eruptionem mitescant, quam si eidem jam peractæ superveniant.
- 11.) Inflammatio faciei & manuum suppurationis tempore expectanda, si non succedat, aut justò mutarius evanescat, gravè periculum minatur.
- 12.) In sanguine è Venâ facta emissio, si crusta alba magna, crassique (qualis in omnibus inflammatoriis morbis observatur) in superficie appareat, variolas fore copiosas & valde periculosas Baglivius prædicit.
- 13.) Invasio c. horrore deterioris quoque ominis est, & status graviter inflammatorii metum incurrit.
- V. Methodus medendi.
- 1.) Justum tempus secretionis & eruptionis circumspectè obler-

observetur, nec unquam in tempestive, vel medicamentis, vel regimine calidiorè, incitetur.

- 2.) Tutissimus tum usus est absorbentium ostracodermatum, c. ð. diaph. tenerioribus, commodissimè in forma potianculæ c. ∇ is diaph. exhibendorum. Pro paulò adultioribus etiam ☉ addi, & blanda ꝑ. da. v. g. succus citri c. ∇. c. c. citrata, quod Waldschmidii Arcanum fuisse dicitur.

Tincturæ Fl. Bellid. Aquileg. Violar. &c. Interponi possunt. Potus ordinarius esto Decoct. C. C. & Rasur. Ebor. c. Rad. Scorzon.

- 3.) Si metus & ipsa jam præludia motuum convulsivorum concurrant, jungatur modo laudatis pulveribus aliquid Cinnab. & Lumbr. ∇ stes, v. g.

℞. Conchar. preparat.

ð. diaph. aa. gr. iv. viij. ðß.

Lumbr. ∇. gr. j. ij. iij.

ðris gr. ð ad j. M. F. ð subtilissimus.

- 4.) Præsente tempore debito eruptio promoveatur leni regimine diaph. & continentia quæta; ut & per emulsiones exsem. Aquileg. Card. B. Napi, l. Raparum tosto, aut ∇ fervida macerato, c. ∇ Fl. Tilie, Samb. Scord. Card. B. Ulmar. &c. exclusa tamen ∇ sumar.
- 5.) Sub ipsa maturatione his ipsis, tum absorbentibus, diaph. Vis. aut ☉sis, l. pro adultis & valde æstuantibus, tum emulsionibus, insistentium, quibus commode aliquid sem. Papav. alb. additur.
- 6.) Factâ maturatione, imò etiam ruptione pustularum, crustarum remotio, non violenta frictione & abrasione, neque etiam emolliatione per humida aquea tentetur, d. l. spontanea exsiccatio & secessio expectetur, l. ☉ Ovorum, c. tantillo Camphoræ alerato-
itume,

sumetur, I. Linimentum à Baglivio commendatum adhibeatur.

Rx. \circ Amygdal. dulc. ʒij .

Sperm. Cet. ʒiij .

- Ol. Stillaric. L. Rhod. gut. iv. M. F. Unguent.
- 7.) Post plenariam excisionem, primæ viæ per laxans ʒle blandè expurgentur atq; usus alexipharmacorum bis de die continuetur: patiens quoque non nimis citò libero aëri, multo minus frigido, sese exponat, præf. si paulo gravius & durius decubuerit.
- 8.) Suppurationis tempore si inflammatio illa habitus corporis, legitimæ supurationis comes & index, emanat, partes verò justo diutius palleant: ibi magis necessaria sunt & Diaph. & Alexiph. etiam ipsa myrrhata dosibus minoribus, d. eò sæpius repetitis. Idem quoque in retrocessione variolarum tenendum.

VI. Observaciones & cautelæ practica.

- 1.) Morbus hic, si placidè, leniter, & ordinatè procedat, atque decurrat; præstat Medicum spectatorem magis gerere, quam nimis officiosum actorem.
- 2.) Plurimum hic potest calor temperatus, æqualis, & quæta corporis continentia.
- 3.) Regimen æstuosum abicit, refrigeratio tamen actualis, etiam partialis, studiosè tantum vitetur. Sequitur enim hanc sæpe universalis retrocessio exanthematum c. præsentissimo periculo.
- 4.) Irritatio alvi quoque sollicitè vitetur, quantumcumque etiam consuetam aliàs segnitiam excedat.
- 5.) Quodsi tamen Diarrhœa, præf. torminosa, superveniat, solent Practici ad unum fere omnes ad adstringentia aut anodyna c. alexipharmacis sociata v. g. Theriac. Androm. Theriac. Cœlest. Diacord. Fracastor. confuere. Tutior tamen & præsentior (nisi qui-

quidem nimis jam invaluerit Diarrhœa,) est effectus ʒi . ad gr. ij. iv. vj. c. absorb. aliquo, & paucò vehiculo, exhibiti.

- 6.) Mediæ suppurationi variolarum, si defectiones aliquot purulentæ superveniant, non debet Medicus iis terri, & ad usum adstringentium confugere; modo non cito & sæpe se invicem sequantur, aut insigni conatu nihil effectû dignum educant. Tunc enim & his prospicere decet.
- 7.) Faciem à variolis præservare plerumque incerti est eventus.
- 8.) Fauces optimè præservantur per extrinsecam colli obtectionem studiosam: potest etiam aliquid appensio Camphoræ. Convenit quoque linctum ex syrup. Violarum & Diamor. aa, aut, si jam pustulæ fauces internè obfideant, gargarisma ex Decocto cremoris Avenæ tenuiori, cujus Mensuræ semis ʒi ʒʒ addi potest.
- 9.) Ne oculi nimia variolarum copia obruantur, præmuni possunt sequenti Collyrio.
- Rx. ∇ . ros. ʒij .
- Ess. Croc. ʒj .
- Sacch. ʒ . gr. vj. M. quod circumferentia oculorum sæpius illinendum.
- 10.) Quodsi verò in confluentibus, tempore suppurationis, accedente vehementiore inflammatione faciei, palpebræ coalescant, (quod vocant die *Stugen sind zusa geschworen*) Naturæ committatur negot. sæpe enim hi, qui vultus jacturam jam subivisse credebantur, post spontaneam crustarum secessionem illæ fos afferunt oculos.
- 11.) In Variolis quæ lenè erumpunt, ut aliis mutarè cessantibus sensim alie recenter succedant, maxime cavendum, ne acri notabili euphoria post potiorum quantitatem consumptam, leticiores facti, reliquum malè administrando, convulsiones & mortem incurrant.

De

FEBRIBUS,

Quarum Indoles ac species nondum satis est perspecta.

Hæc.

- I. *Dignotio* qualiscunque desumitur ab
 - 1.) Invasionis modo & tempore diverso;
 - 2.) Symptomatum indole & varietate;
 - 3.) Paroxysmorum plus minus stato circuito;
 - 4.) Ætatis, sexus, temperamenti, morborum prægresso-
rum vel epidemicæ jam grassantium, diversitate.
- II. *Tractatio* therapeutica seqq. niritur regulis:
 - 1.) In febris, aut insultibus potius febrilibus, quorum
typus atque genius nondum satis est cognitus, præ-
stat ab omnibus præcipitibus medicationibus, me-
thodis, & regiminibus abstinere, quæ universum
febris decursum perturbare possent, h. e. Vomit-
Purgantia, V. S. sudorifera fortiora non adhibean-
tur, nisi manifestissimæ adsint indicationes, horum
aliquid effragitantes.
 - 2.) Tutiss. est primis diebus nudis absorb., diaphor.
fixis, & temperantibus Ois insistere, interpositis
lenioribus, & minimis quasi dosibus, Alexipharma-
ci alicujus temperationis, impr. si calor jam spon-
tè non sit ingens, aut Vis diapnoicis gravioribus,
præf. in subjectis junioribus, ubi sudorifera calidio-
ra omni modo exulare debent.

3.) Quan-

- 3.) Quando verò febrilis affectus, præfert. in adultiori-
bus, qualemcunque typum servat, debet eum Me-
dicus curiosè & sollicitè animadvertere, quo diei vel
noctis tempore affectus sensibiliorem exacerbatio-
nem habeat. d. i. Um welche Zeit der Patient kräf-
ter od. r leichter sey? Igitur versus tempus illud,
quo talis exacerbatio sentitur, absorbentia & dia-
phoretica fixa cum Ois exhibear, & illis insitat,
reliqua diapnoica liquida interponendo; mitescere
verò paroxysmi impetu, lenia alexipharmaca adhi-
beat, usque ad illud tempus, quo novus paroxy-
smi insultus emicat, ubi iterum antecedentia medi-
camenta repetenda sunt.
- 4.) Quod si verò levis clandestinus calor, interim ta-
men ingens virium dejectio, & lassitudo subit, in
tali casu præstat ab alexipharmacis acrioribus absti-
nere, & nil, nisi absorbentia, cum diapnoicis mari-
tata, in ulum trahere.

L 2

TAB. XIII

DYSENTERIA:

Notanda hic sunt:

I. *Signa.* Est enim

- 1.) Fluxus alvi valde frequens & stimulans, cum exquisitis torminibus conjunctus, quemque sensim sanguinis subcruenta mucida substantia, ac si interiora intestinorum abrasa effluerent, insequitur.
- 2.) A medio Julii usq; ad Septembris medium grassans,
- 3.) Contagiosus, imo sæpe pestilens,
- 4.) A fructuum horæorum ingurgitatione coorsens, sæpe etiam solo contagio communicabilis,
- 5.) Plerumque cum symptomatibus febrilibus, imprimis verò appetitus & virium prostratione, æstu præternaturali, siti, &c. complicatus,
- 6.) Ut plurimum molestissimo tenesmo, sæpe etiam precidentia ani in progressu & declinatione morbi sita.

II. *Subjectum.*

Invadit omnis ætatis & sexus homines, imo corpora aliis evidenter sana, & sanguine floridiore, impr. simul abundantiore instructa, quæ præ reliquis gravius exercet.

III. *Differentia.*

- 1.) Ab aliis alvi fluxibus, quod patet
 - a.) Ex epidemica certo anni tempore grassatione.
 - b.) Ex torminum & reliquorum symptomatum ferocia.
 - γ.) Ex excretorum subcruenta & mucida consistentia, tunica interioris villosa intestinorum abrasationem referente.

a.) A flu-

- 2.) A fluxu hæmorrhoidali, impeditius, & c. torminibus sensibilibus emicante, in eo præc. differt, quod in hoc sanguinis excretio augetens morbi & præc. torminum impetum minuat; in dysenteria verò exalperet.

IV. *Prognosis.*

- 1.) Durat ad 3, 4, 5. septimanas.
- 2.) Spontè difficulter & rarò cessat: facile verò & sæpe patientem jugulat.
- 3.) Quo vehementior commotio febrilis concurret, eo gravius & periculosius est totum malum.
- 4.) Gravius plerumque decumbunt, impr. verò magis præcipiti virium prostratione, & evidentiore febrilis commotionis concursu, infestantur, qui ex nudo contagio, quam, qui ex fructuum horæorum abusu hoc morbo corripiuntur.
- 5.) Repeatè conquiescentia tormina, sine reliqua virium, & imprimis animi alacritatis sinceræ, conspiciatione, h. e., nisi aliis Euphoricæ signis; ut & superveniens aphthodes inflammatio faucium, pessimi & plerumque funesti ominis sunt.
- 6.) Violentioribus adstringentibus suppressis aut cohibitis fluxus, gravissimas angustias, vomitus, imò non rarò convulsiones & præcitem lethalem exitum post se trahit.
- 7.) Vomitus mature, & per ipsa initia accedens, mitigat universi morbi ferociam, imò post fructuum horæorum ingurgitationem immediate; & priusquam alvus turberet; contingens, ac sufficienter quidem quantitate procedens, toti malo præoccupando intervertit: Tardius verò superveniens & vacuus, sive irritus potius vomendi conatus, altioris læsionis in ipso ventriculo prævalentis signum est.

L 3

g. Com.

- 8.) Communiter longe pejore est incurta Dysenteria, vulgo alba dicta, quam cruenta: certissime vero nimio peior, quando cruentatio desit, reliqua vero symptomata augeantur.
- 9.) Appetitus prostratio ultra 9. dies si perseveret, aut, si post dejectiones nigras, vel vomitus nigros, appetitus non redeat, periculosum est; Contra vero, ubi post tales excretiones appetitus redit, c. fomno, & aliquali remissione doloris; sæpe etiam ægrotantes convalescunt. vid. Petermannus.
- 10.) Si in Dysenteria adhibueris Opiata, & altero mane color oculorum ægri est mutatus; certe non superabit morbum. Si verò color oculorum non mutatus visitur; indicio est, ægrotum posse reconvallescere. Waldschmid.
- 11.) Deglutita potulenta si cum resonitu ventriculum ilabatur (Germ. vocant *Sülsten*) Paralyfin musculorum Oesophagi indicant, & atque ut plurimum mortis instantis sunt prodromi.

V. Remedia

1. Abstergentia & evacuantia, Rhab. in substantia datum, vel in infuso saturatiore, Pil. Polychr. Beccheri, vel Balsamica Stahlianæ, Clysteres ex sero lactis, vel Decocto furtur. tritici.
- 2.) Humores acres biliosos fermentescentes temperantia & obrundentia Absorbentia, Cristall. montana præparata, Corall. præparata &c. O. Gum. Arab. Lac ∇ a largius dilutum, o Amygd. dulc. vel Lini, Vitelli ovorum in jusculis, Decocta gelatinosa ex ras. Ebor. C. C. Rad. Scorz. Clyster. ex Lacte, aut ex Decocto Fl. Verbas. Sambuc. Linariæ parati c. pluribus vitellis ovarum & Therieb. in his soluta.
- 3.) Dolorificas fibrarum intestinalium convulsiones demul.

- mulcentia, Anodyna, Theriaca Androm. Ther. colest. MP. de Cynogl. Pil. Wildeg. Pil. Antidyf. Waldschmidii, Laudan. Cydoniatum Langelotti, item Carminativa, v. g. Decoct. sem. Carvi calide haustum, tandem sacculi. Fomenta, Cataplasmata, Linimenta & Epithemata calida ac nervina, v. g. Bals. Scherzerian. umbilico & scrobiculo cordis innuctum, v. camphoratus c. linreis toti abdomini impositus, Empl. de crusta panis c. o. s. Macis & Menthae vel stomachico Craton. malaxatum, & regioni epigastrica atque umbilicali applicitum, sacculo calente ex avena utulata desuper imposito.
- 4.) Miasmata maligna sanguini insinuata eliminantia, Alexiph., v. g. rad. Gent. rubr. Pimp. alb. Angelic. Caryophyllat. Hb. Scord. Millefol. sem. Santonic. Tanacet. &c. regimen insuper diaphoreticum assiduam.
- 5.) Tonum ventriculi & intestinorum roborantia. Vinum generosum, Tragææ stomachicæ ex frusto panis similaginei tosto, pulvere aromatico consperso, & Vino Hungarico vel Canariensi irrorato, item fructus Sorbi majoris exsiccati, Misa Cydoniorum, & elia Cydoniata, item Cinamomum masticatum & deglutitum.
- 6.) Specifica: Hepar Serp. Priapus Cervi, Smaragd. præparata, Cruor Lepor. exsiccat. & quæ nuperius tamam effecuta sunt rad. Ipecacuannæ, & Cortex Charquarilla.

VI. Methodus medendi.

- 1.) Si crassa aliqua materialis corruptio & colliques morum ex abusu fructuum horæorum vel diæta alias incondita, in primis viis hæere suspicio sit, quantocyus ea eliminanda est.
- 2.) Sub-

- 2.) Subtiliora verò valde corruptiva & fermentativa, imò vere maligna miasmata, uti jam Natura ipsa per concurrentem febrem eliminare satagit: ita juvetur medicamentis temperatioribus Alex. v. g. Ess. Alexiph. c. Ess. Gentian. tum continentia quietà & moderata obiectiōe, ac velut ad sudorem compositione, non tum æque actuali forte regimine sudorifico.
- 3.) Mane itaque detur lene Catharticum, v. g. ꝯ Rhab. electi ꝯi. 3ꝯ.
- 4.) Vesperi subiungatur usus Anodyni alicujus selectioris, v. g. Theriac. Androm. ꝯi. idque ad mentem Sydenhamii etiam postero die repetatur. Vel exhibeantur mane Pil. Balsam. & binæ doses pulveris Chaquar. ꝯi. idque eodem die adhuc semel repetatur. Proximo die denuo dosis Pil. Balsam. & binæ doses pulveris Chaquar. assumantur. Quod raro ultra tertiam vicem repetendum erit.
- 5.) Mirescente sentim dolorum ferocia, dejectionumque frequentia, ac redeuntibus paulatim viribus, potest ad roborandum ventriculum lenium subadstringentium ex forbis vel cydoniis usus esse, non tamen absoluta necessitas.

VII. *Cautele Practicæ.*

- x.) Vomitorium adhibere si consultum videatur, fiat hoc viribus constantibus, in initio morbi, & ubi iusta cruditas in ventriculo hospitantium suspicio subest.
- a.) Pertinet huc etiam Specificum istud decantatum rad. Ipecac. quod non solum pro hac intentione, d. etiam in allegatis circumstantiis commodissime datur.: Contra verò in malo provectiori, & præf. ubi febris inflammatoria jam valde invaluit, raro voto & expectationi satisfacit.
- ꝯ.) Inter purgantia Scammoniata & Aloëtica, præprimis largiora exulent.

4.) Ano-

- 4.) Anodyna five Opiata non adhibeantur, nisi viribus nondum exhaustis, c. Alexiph., five lenibus diaphoreticis juncta, & potissimum circa tempus consuetum somni.
- 5.) Adstringentia in malo, mox à primo impetu graviore, & citra mate-rialem causam, ex nudo contagio coorto, aut altius jam radicato, præpr. verò febrì evidentiore stipato, certissime noxia, imò in hoc morbo plane non sunt necessaria.
- 6.) Egrotus ob frequenter surgendi necessitatem, & hinc refrigerationis facilitatem occasionem, vestimentis laxioribus, (mit einem Schlastock) & tibialibus indutus, decumbat. Sellæ foricariæ ∇ calida supponatur.
- 7.) Omnis refrigeratio nocet, & exasperat malum. Calor, sin minus totum malum directè, certe tamen impetum ejus minuit & mitigat.
- 8.) Quæta continentia corporis lenit & placat; agitatio auget incommoda.
- 9.) Potus quilibet fovet ad minimum, communissime verò exasperat malum, idque tanto certius, quo magis frigidus.
- 10.) Præstat tamen legitimo febris complicatæ decursu per sufficientis potus subministratiōem, etiam c. aliquo fluxu præjudicio consulere, quàm cum febris præjudicio fluxui per adstringentia obfistere.
- 11.) Moderatus potus Vini, imprimis generosioris, morbo huic non modo non obesse, sed familiariter prodesse observatur.
- 12.) Dosa c. absorbentibus data non solum sine damno, d. & cum exitio levamine inter initia exhiberi possunt; at verò in malo provectiore & graviore, ubi non injusta ulcerationis intestinorum præsentis suspicio adest, præstat iis abstinnisse.

M

TAB. XVIII.

HÆMORRHAGIA NARIUM.

Hæmorrhagiæ narium notanda veniunt

I. *Signa fluxus*

Imminentis : Congestiones versus superiora, & hinc in partibus remotioribus, alvi adstrictio ; urina tenuior, hypochondriorum coarctatio spastica, circa partem affectam vero, rubor genarum, inflatio vasorum temporalium, dolor capitis non tam exquisitus punctorius, quam gravativus, dolor oculorum gravativus, imò compunctorius.

II. *Differentia*;1.) *Alia*

a.) *Est Chronica.* & homines de reliquo sanos affligit ;
alia

b.) *Morbis acutis supervenit,* & hæc est vel Critica vel symptomat.

2.) *Utraque est vel*

a.) *Tolerabilis & innoxia*;

b.) *Excessiva, nimis frequens & vehemens, aut in Critibus nimis parca.*

III. *Subjctum.*

1.) *Hæmorrhagiis narium familiaris* exposita est ætâs puerilis & adolescentilis ab anno IX. usque ad XII. imò XX. circiter.

2.) *Pariter tamen & adulti, in juventute frequentius* has hæmorrhagias experti, postmodum vero per evacuationes vicarias, & aliis locis institutas inde sublevati ; his vero jam destituti, facile post liminiò hæmorrhagiis narium corripuntur.

g.) Fa-

3.) *Facilius quoque Hæmorrhagiæ Nar. eveniunt* hominibus, qui sunt temperam. sanguinei, aut c. sanguineo prædominante mixti, item qui post potum paulo spirituosiores, tum motu corporis rubore faciei suffunduntur, tum debilitate capitis tentantur.

IV. *Prognosis.*

1.) *Hæmorrhagiæ narium bene procedentes,* non nimis crebræ, neque excedentes, non tantum sublevant subjctum plethoricum, sed etiam in perfecta Crisi patientem restitunt.

2.) *Nimix autem enervant Patientem, in Cachexiam, Hydropem, Tabem, imò mortem non raro præsentaneam præcipitant.*

3.) *Prognosticum vulgi, pueros frequentioribus narium hæmorrhagiis obnoxios, in phthisin pronos esse pronunciantis, sæpe ipso eventu comprobatur, partim quia violenta hæmorrhagiarum ejusdm. per adstringentia imprimis interna oppressio, obstipationem viscerum inducere solet ; partim quia, sponte cessantibus per ætatem, hæmorrhagiis narium, impetus sanguinis ad pectus & pulmones ruit.*

4.) *Hæmorrh. nar. in provectioribus semper periculosiores, & majori circumspèctione tractandæ sunt, quam in junioribus.*

V. *Remedia.*

1.) *Divergentia* : extra parox. tempestivæ Ventilat. sanguinis, it. blandæ laxationes, apertio hæmorrhoidum, & promotio fluxus menstrui.

2.) *Temperantia* : Osa, acidula, emulsiva & gelatinosa, v. g. ꝯ Antispasm. Tinc. Fl. Bellid. vel Papav. errar. Decoct. C. C. Lrasur. Eboris.

3.) *Anodyna* : MP. d. Cynogl. ad gr. j. h. ij. pulveribus Cinab. addita.

M 2

4.) Le-

- 91
- 4.) Leviter adstringentia: Corall. species de Hyac. Smaragd. preparata.
 - 5.) Topica: Stercus suillum, calidum naribus oblatum; turunda ex Oine naribus immissa. Solutio Sacch. Sat. iisdem injecta, fuligo tenerior insufflata, rad. pleu acor. sub lingua detenta.
 - 6.) Sympathetica: Busto efficcarius sub axillis gestatus, aut in manu detentus, Lignum fraxini circa Ostitium cæsum, & fronti sursum versus affricatum, aut in manibus detentum, sanguinis exsullantis exceptio pulvere sympathetico Dygæano, aut ferro ignito facta.

VI. Methodus medendi c. Cautelis Practicis.

- 1.) Hæmorrhagiæ nar. non immodicæ, non nimium frequentes, sanguinem etiam bonæ notæ & fatis floridum exhibentes, in ætate adhuc juniore præf. sensibili, plethoræ, & præf. insuper adhuc fere causarum occasional. incitamenta expectantes, nullam sensibilem fatigationem, sed sublevationem potius post se trahentes, imò prægressam qualemcumque gravitatem, tensionem, cephalalgiam, sensibiliter solventes, nequaquam curandæ sive suppressandæ, sed potius tollerandæ sunt.
- 2.) Sufficit in ejusmodi casu diætam convenientem, sc. sufficientem potum, placidum morum, abstinentiã ab æstuosis cibis & portionibus, evitacionem æstus ambientis, successum reliquarum debitarũ excretionum. Animi etiam pathematũ moderamen injungere.
- 3.) Quando verò hæmorrh. vel frequentiores, vel copiosiores eveniunt; vel ob leves, præf. magis evitandas, & sæpe occurrentes, causas occasionales, prorumpunt, ætas insuper jam adultior, adeoque artificialibus evacuationibus commodior, præsto est; ibi & securum, & certum remedium præbet V. S., commodo tempore

- 91
- porè, verno, vel autumnali, vel pro re nata, utroque instituta, & postea anniversariis istis periodis continuanda.
- 4.) In ætate verò teneriore, & concurrente, ut plerumque fit, Dyscrasia sanguinis; sufficit diætã congruam ordinare, successum alvi promovere, sanguinis nimiam tenuitatem & mobilitatem per temperantiam & demulcentiam, visciditati ejusdem per antiscorbut. temperatiora occurrere.
 - 5.) Adstringentibus verò insolentioribus tales hæmorrhagias præoccupare, neq; integrum, neq; tutum est.
 - 6.) Adstringent. præf. interne datã, nullibi minoris sunt efficacis, quam hoc loco.
 - 7.) Plus fere præstant extrinsecus applicita: nunquam tamen adhibenda, nisi verè urgente necessitate, & sub junctis discutientibus, sive diaphoreticis temperatis.
 - 8.) Cautissime vero usurpanda sunt adstring. in hæmorrhagiis criticis, sive quæ morbis acutis superveniunt; Ut ut enim illæ modum excedant, vix tamen tantum & tam certum periculum inde metuendum, ob sanguinis jacturam per ipsum fluxum factam, quam ob viscerum indurationem scirrholam per astringentia inductam.
 - 9.) In incipiti tali casu præstat summam negotii naturæ committere, atque temperantibus, tonicis, & analepticis insistere, neque ultra Corallia, Species de Hyac. Marg. Orient. Smaragd. preparat. aut lenia anodyna, ligaturas extremorum, applicationem V camph. crocati circa verticem & tempora, progredi.
 - 10.) Viribus per nimiam hæmorrh. dejectis per analeptica, non nimis tamen acris, & parvis d. repetitis dosibus exhibita, succurrendum, ab opiatibus vero abstinendum.
 - 11.) Post enormes hæmorrh. nar. superatas, caput à frigore tùm ab æstu nimio defendat, oculis etiam parcat Patientis.

HÆMOPTYSI.

Hæmoptysicos notanda sunt

I. *Signa*

- a.) Imminentis: spasticæ compressiones scapularum, & humerorum, angustix, aut titillationis sensus in profundioribus faucium.
- β.) Præsentis: exspuitio, sive egestio sanguinis per os floridi & spumidi in aliqua copia notabili, c. l. sine tussi præcedente, nunquam tamen absque eadem comitante contingens.

II. *Subjæctum.*

Hæmoptysicos periculo familiarius exponuntur

- 1.) Juvenes ab anno XX. ad XXXV. circiter.
- 2.) Homines temperamenti Chol. Sanguinei, aut sanguini neo-melanch. staturæ proceræ, habitus gracilioris.
- 3.) Personæ, quibus necessitas multum c. contentione vocis loquendi, cantandi, incumbit &c. aut saltationibus, & similibus motibus repentinis indulgentes, it. quibus à motu corporis citatiori, & præcipiti, mox valde angustatur respiratio, c. intercurrente irritatione quadam tussiculosa.

III. *Prognosis.*

- 1.) Hæmoptysis omnium hæorrh. est periculosissima & maxime fontica; si non statim in præsentem lethifera, imposterum tamen exitus funestus periculum, h. e. phthysicos, ulcerisque, & nodosæ indurationis pulmonum metum inducens.

2.) Quæ

- 2.) Quæ tamen periodicæ, & statim veluti temporibus recurrit, nullam quoque tussim, aut dyspnoeam suspectam post se relinquit, magis quidem periculosa, curationi tamen maxime refractaria existit.

IV. *Therapia.*

a.) Curatoria:

- 1.) Nimis sanguinis ad pectus ruentis diversio per V. S. revulsoriam, in pedibus institutam, per ligaturas extremorum, item per fotus calidos, manibus, & impr. quidem plantis pedum applicandos.
- 2.) Orgasmi sanguinis sedatio per Osa & Cinnab. quibus gr. i. vel ij. MP. de Cynogl. casu magis urgente, addi potest.
- 3.) Ipsius eruptionis violentioris cohibitio per adstringentia, v. g. Crocum ꝑ̄ zialem ad gr. vi. l. viij. c. MP. de Cynogl. gr. j. exhibitum, per ꝑ̄ Heurnii contra Hæmoptysim, qui talis est: R. sem. Hyocyam. ꝑ̄j. Lap. Hæmatit. ꝑ̄ss. Corall. rub. ꝑ̄j. sem. Papav. ꝑ̄ss. M. F. ꝑ̄. Derur. c. Conserv. ros. vid. Heurn. Comm. in Aphor. Hipp. L. V. Aph. i. it. per pulverem sympthet. Dygæanum in ∇ dissolut., cui dein sanguis egestus immittitur.
- 4.) Aequalis sanguinis per totum habitum corporis distributio per diaphoretica temperata, v. g. Dofin moderatam Ess. Alexipharmacæ, aut, si quid febrilis, uti non raro contingit, substitit; per potiusculas diaphoreticas c. ꝑ̄io diaph.
- 5.) Sanguinis forte congrumati resolutio & pulmonum restauratio per Decocta pectoralia leniter abstergentia, non manifestò adstringentia, aut nimis dulcia, v. g. ex Fl. Bellid. pratens. Hb. Agrim. Veron. Urt. min. Heder. √̄tr. Rad. Pimp. alb. Helen. Liquore CC. l. Eboris parata.

β.) Præ-

2.) Præservatoria per

- 1.) V. S. autumnalem & vernam, imò & scarificationes præf. in affuetis.
- 2.) Mixturem ex Tinct. \square ri scrii, & \square C. C. aa.
- 3.) Apertionem & promotionem fluxus \square ui & hæmorrhoidalis, caute tamen instituendam, ne universalis sanguinis Orgasmus & novus ad pectus affluxus concitetur.

V. Observaciones & Cautelæ practicæ.

- 1.) Excretionem sanguinis per pulmones omnium esse periculosissimas, adeoque quantocius sistendam, consentiunt omnes præctici; de modo tamen atque mediis dissentiunt, dum alii adstringentia, alii opiata, alii V. S. suadent.
- 2.) Sicuti autem in aliis quoq; hæmorrhagiis, per loca magis periculosa erumpentibus, repentina per adstringentia fluxus suppressio fontica damna infert; ita multo magis talis violenta hæmoptyses cohibitio aut hæcticam ex conspitatione Hepatis, aut Plethitiam strictè dictam, ex cruoris retenti putredine prognatam, inducit.
- 3.) Opiata sæpius quoq; effectu desiderato hic destituuntur; imò ipsi quoque eorum Paroni cautelam, ex infausta procul dubio experientia subnatam, addunt: Opiata pectori esse inimica.
- 4.) V. S. in ipso vigore parox. nihil juvat, nisi copiosa sit, emissio parciore potius exacerbare videtur affectum.
- 5.) \square cum absorb. aut diaphnoicis & Cinnab. junctum, omnibus his palmam præripit, dum non solum satis prænter (3. vel 4. dosibus) eruptionem sanguinis cohibet; d. & tutissimè & tranquille sine omni angustia & oppressione pectoris residua hoc præstat.

6.) In

6.) In malo tamen urgentiori non semper satisfacit.

- 7.) Hinc possunt tum addi anodyna & subadstringentia, v. g. Species de Hyacinth. & MP. de Cynogl. imò in calu necessitatis ad positive adstringentia confugiendum.
- 8.) Pulvis Dygbæi sympathet. f. \square lum in radiis \square aribus calcinatum, si ejus circiter. ʒj. in ∇ . com. ʒj. dissolurum patienti pro excipiendo sputo sanguinolento offeratur, ipsique, ut ∇ am hanc subinde baculo ligneo agitet, injungatur, aliquoties sensibilem opem attulit, dum non solum fluxum maxime impetuosum efficaciter cohibuit, d. & in futurum constanter compescuit.
- 9.) MR. supra laudata tonico diuretica ex \square . C. C. & Tinct. \square . p. æq. remissa non tam præservative ad recursum mali præoccupandum, sed etiam curative, in paroxysmo leniore, pertinaciter tamen recrudescente, tuto, imò c. fructu ad gutt. XXX. bis, l. 2. de die exhiberi potest. Non enim æque humores alterat, (ut vulgo creditur) sed potius tonum partium solidarum roborat. Conf. Diss. Stahl. de Hæmoptysi. §. 17. item Hoffm. de Tract. Pract. Hæmorrh. pag. 12.

N

TAB. XVI

VOMITU-CRUENTO.

Vomitus Cruentus notanda sunt:

I. Signa

- a.) Imminentis: Spastica & cordialgica pathemata circa præcordia & hypochondria, impr. in latere sinistro, non perpetua & stataria, d. per intervalla, imò stas interdum periodos recrudescencia.
- b.) Præsentis: Egestiones sanguinis, utpl. nigricantis, & congrumati per vomitum, interdum à vomibunda torsione & reiectione ciborum incipientes, tandem verò magis sanguinem sincerum excrementes.

II. Differentia, Vomitus cruentus est l.

- a.) Spontaneus, atque utpl. periodicus.
- b.) Violentus magis à causis externis, v. g. à purgantibus & emeticis drasticis, à septicis improvide assumptis, proripitatus.

III. Subiectum.

Fœminis familiarior est hic affectus quam Viris, & ut plur. quidem illis evenit, quæ fluxus Mœi ataxia, aut plenaria suppressione laborant, aut quibus Mœs iusto maturus cessarunt.

IV. Prognosis.

- 1.) Rarò ita copiosus contingit, ut præfens vitæ periculum, ob jacturam sanguinis urgeat.
- 2.) Gravius tamen minatur periculum, si *visu xpi nullo* simul sanguis, & quidem vere floridior rejiciatur. Vid. Forest. L. XVI. Observ. 24.
- 3.) Minoris periculi est in sexu fœmineo, quam virili, it. qui sponte cooritur, quam qui à causis violentis induci-

ducitur; denique, qui periodicus existit, quam qui incertis intervallis recurrit. Conf. Forest. L. XVI. Obs. 25.

- 4.) Facile tamen in consuetudinem degenerat, & Cachexiam tandem inducit.
- 5.) Idque tanò certius, quò violentior & copiosior contingit, aut, quando per adstringentia perperam tractatur. Horum enim abusum Cachexia, Oedemata, Hydrops, Hæctica, Colica convulsiva, & alia hypochondriaco-spastica hysterica pathemata satis effera pressò pede sequuntur.
- 6.) Vomitus materiæ nigricantis instar Rob Sambuci, (quando nihil aliud quam sanguis congrumatus,) in Acutis lethale signum; in Chronicis verò post Quartanas, aut hypochondriacas passiones, diutius toleratas, melioris spei.

V. Remedia

Præter superius laudata medicamenta specifica, efficacia hic pollet Millef. in forma Ess. Vid. Stahl. Diss. de Motu Tonico Vit. p. II. it. ejusdem Pathol. p. 740. it. 1023. Quodammodo etiam Lap. Manati & Dens Hippopotami in forma sigis.

VI. Methodus medendi c. Caut. Practicis.

- 1.) in paroxysmo moderatè sistentibus, c. discutientibus junctis, utendum; vix autem ad positive adstringentia progrediendum.
- 2.) Egregie hic se gerunt ~ urinosi exilissimis dosibus, (ad gutt. 3. 4.) Ess. aliqua Carmin. ex rad. Helen. Pimp. Gentian rubr. remixti.
- 3.) Neque plane contemnendæ sunt Tinct. Corall. c. Cera, aut ~ panis, vel succo Citri paratæ.
- 4.) Externa insignem usum hic non præstant, nisi quatenus conatum vomitorium in genere sedare dicuntur.

cuntur. Sed vomitus hic minoris considerationis est, imò, quàm diu notabilem quantitatem, aut grumos sanguinis adhuc excerni videmus, non temerè sistendus est.

- 5.) Alvim adstrictam esse non decet, neque tamen purgantibus internis hic æque locus, minimè omnium Aloëticis quæ etiam in omnibus eruptionibus sanguinis suspecta sunt; sed præstat Clysteres adhibere lenientes, & Oïno stimulo imbutos.
- 6.) Post paroxysmum etiam, si quid sanguinis congruam in ventriculo restitare suspicio sit, lene laxans rhabarbarinum subungere non inconfutum erit.
- 7.) Ab adstring. tantò magis cavendum, quando Vomitus cruentus, ut fere fit, consueta Fluxus menstrui periodo contingit, aut à suppressione Hæmorrhoidum dependet: imò ne specifica quidem superius laudata tunc locum habent.
- 8.) Ad præoccupandum recursum paroxysmi V. S. in pede, & Eff. Millef. usus verus instantem Fluxus menstrui periodum; aut, ubi Hæmorrhoidum suppressio subest, hirudinum applicatio suadenda est.
- 9.) Tempore intercalari medicamenta Fluxus menstrui & hæmorrhoidale placidè promoventia ex usu sunt: cavendo saltem, ne per fortiora repellentia Vomitus cruentus revocetur.

DE MICTU CRUENTO.

Mictus cruenti notanda sunt

I. Signa.

- 1.) Imminentis Mictus cruenti signa adeò evidentia non dantur, præter levem tensionem & gravitatem lumborum, aut fatigationem totius corporis. Tacite enim plerumq; cooritur. Quò verò magis sensibilis dolor conjunctus est, eò justior de Calculi præsentia & concursu suspicio subest.
- 2.) Præsentis signum evidentissimum est ipsa urina non solum cruenta, aut sanguine imbuta, sed larga sæpe quantitate liquidi sanguinis remixta, cui sensim coagulascenti, & fundum petenti deinde supernat, ut
- 3.) Interdum tamen sanguis jamjam congruatus c. urin. excernitur, & quidem formam vermis alicujus referens, crassitiem verò calamii scriptorii æquans, qui procul dubio in ulceribus ita concrevit.

II. Subj. Eum.

- 1.) Familiarior est sexui virili, quàm feminino.
- 2.) Floridiori ætati admodum raro obtingit, nisi violentia Cæcili asperioris, vel impetuosè abrupti, subitè aut casus ab alto, Cantharidum improvidus usus, similesque causæ externæ præcesserint.
- 3.) Spontaneo autem magis exortu evenit senioribus plethoricis, tamen & aliàs floridiorè habitu instructis.
- 4.) Succedit tamen sæpe Hæmorrhoidum aliàs consuetarum emanationi, sub diætâ interim vinosâ & rancundia familiaris, concurrente itidem motu corporis



succussatorio per equationem vel vecturam, nec non abusi rei Quæ.

III. Prognosis.

- 1.) Effectus hujus evacuationis nullo modo est utilis, quia præponderat incommoda, imò pericula vere fontica.
- 2.) Est enim hoc malum ita obstinatum, ut, nisi maxime tempestive iterum mitescat, & quidem c. vicariæ ventilationis sanguinis prudente subordinatione, contumacissimum, & sensibilissimum sese gerat, tum ad irregulares erumpendi, tum emanandi, excessus propendens.
- 3.) Qui in mictum talem cruentum devolvuntur Senes, vix diu supervivunt, nisi quidem admodum commode, atque libere hic fluxus ipsis succedat.
- 4.) Repente si cohibeatur Mictus cruentus, præsertim asuesfactus, variorum spasticorum, aut tabidorum affectuum, pericula omnino fontica succedunt: Imò, uti in pulmonibus ab Hæmoptysi immediate, solum adstringendo oppressa, ulcerationes remanere solent, ita à Mictu cruento repente confrieto facile ulcerationes renum oriuntur, aut, loco sinceri sanguinis, post hac mucum subcruentum cum urina effundunt.

IV. Remedia.

- 1.) V. S. revulsoria, etiam paulo largior, in superioribus, sc. manu, vel brachio, instituta.
- 2.) Temperantia & orgasmum sanguinis sedantia: pulveres Opsi, Cinnab. C. MP. de Cynoglossa.
- 3.) Adstringentia: succus Uricæ & Decoct. Equiseti. Vid. Obs. Uratisl. p. 84. ☉. è minera Artis Hassiaca c. V. pluviali extractum, atque à magmare, quod ultimò restat, difficulter cristallifabili, & summe austero, cristal.



cristallifando segregatum, ac denuò in ∇ resolutum, atque in forma liquida, ad ζ ij pro dosi propinatam.

- 4.) Topica: Unguent. Comitissa, Infrigid. Galeni, abstinendo tamen à Camphora.
 - 5.) Balsamica, Gummi, Mastich. & Junip. abstinendo ab acrioribus, imò ipso Balsamo Peruv. substituendo potius ea, quæ alias pulmonum ulcerationi destinantur, scilicet H. Hederæ ∇ str. Vincæpervinc. Hyperic. impr. verò Virgam auream Gesneri.
- V. Methodus medendi c. cautelis Practicis.
- 1.) Mictus cruentus nullo modo tolerandus est, ut assuescat, fontica enim minatur pericula, hinc omnino sistendus est.
 - 2.) Id ipsum tamen moderate fiat, præmissis, si nondum ipso fluxu sufficiens sanguinis copia evacuata fuerit, V. Sione revulsoria, & orgasmum sanguinis universalem sedantibus, Opsi & Cinnab. subjuncta quoque in assuetis, aut manifesto plethoricis, V. S. præservatoria in pede, tempore intercalari administrata.
 - 3.) Commodissime blanda ejusmodi cohibitio præstat per supra laudatum medicamentum Male in ∇ solutum, atque ad ζ j. successivis dolibus propinatam.
 - 4.) Alvum semper expeditam esse convenit, id quod optime per Clysteres obtinetur.

TAB. XVIII.
DE
**FLUXU HÆMORRHOIDALI
NIMIO.**

Fluxus hæmorrhoidalis nimii notanda sunt:

I. Signa.

Fluxus hæmorrhoid. ille demum censendus est nimius, qui vel iusto frequentius, v.g. singulis octiduis recurrit: vel solito diutius, ad duas, tres septimanas, imò fere continuè durat, vel denique nimis largam quantitatem sanguinis eliminat, ita, ut tantum ferè singulis dejectionibus egeratur, quantum aliàs larga V. S. educi solet, adeo, ut vires inde notabiliter alterentur, gravitas in coxis, crurum imbecillitas, imò Cachexiæ haud obscura vestigia compareant.

II. Subjectum.

- 1.) Fluxus hæmorrhoidalis omnibus ferè sine discrimine temperamentis venire solet, inpr. post prægressa pathemata hypochondriaca diuturniora, aut concurrèntè hæreditaria dispositione; imò & contagio, accedente insuper equitatione paulo fortiori, præf. in Sole, vel nisu violentiori expressorio sæcum induratarum, ob alvi ficitatem familiarem: item abusu Aloëticorum & Crocatorum, nominatim v. Elix. Prop. & Pillularum Francof. diætæ acriorum aromaticarum, potu vinorum Austriacorum & Hungaricorum, iracundia frequentiori &c.
- 2.) Junioribus fluxus hæmorrhoidalis propriè sic dictus raro contingit, nisi ab hæreditaria dispositione; evenit verò iisdem aliquando copiosa dejectio sanguinis

nis per inferiora, post diuturnâ pathemata hypochondriaca, quæ genere quidem c. fluxu hæmorrhoid. convenit, modo excretionis tamen ab eodem differt, dum non post sæces alvinas aut c. iisdem exprimitur, neque ex infimis intestini recti vasis, sed procul dubio ex superioribus intestinis exit, atque uno imò petu effunditur.

- 3.) Fluxus hæmorrhoidalis ordinariè evenit demum ætati virili & senili.
- 4.) Frequentior quoque est sexui virili quàm fæminino, nisi forte gestatio factus, partus laboriosior, & ium cessatio. dispositionem quandam propiorem inducant.
- 5.) Fluxus hæmorrh. nimius rarò contingit, nisi iis, qui diætâ valde anomala, impr. quoad Animi pathemata utuntur, aut ubi insignis labefactionis viscerum, & scirrhoræ forte eorundem indurationis iusta subest suspicio.

III. Prognosis.

- 1.) Fluxus hæmorrh. rarò tanta copia, aut violentia erumpit, ut præsens ob jacturam sanguinis effusii vitæ periculum metuendum sit.
- 2.) Longè major enim, imò vix credibilis sanguinis copia spontaneis hujusmodi ejectionibus, absque adeo notabili noxâ, aut certe sine lethali eventu, excernitur, quàm artificialibus emissionibus educenda foret. Conf. Stahl. Pathol. p. 754. seq. ubi 4. Exempla memoratu dignissima adducuntur.
- 3.) Hic ipse fluxus tamen, si nimis diu continuet, nimis frequenter recurrit; virium prostrationem, quin Cachexiam tandem inducit.

4.) Majus tamen periculum à repentina hæmorrhoidum, præter verò assuetarum, aut post pertinacia molimina tandem erumpentium, cohibitione, quam à fluxu earundem, licet immorato & satis copioso, impendit.

IV. Remedia.

1.) Mitigatio fluxus talis immodici potest tentari pulveribus Oſis & Cinnab., quibus, si non sufficere videantur, succenturiari debet MR. sæpius jam laudata ex u. C. C. & Tinct. □. ad gutt. xxx. vel xl. ter. vel quater de die exhibenda.

2.) Habent etiam usum non contemnendum lenia laxantia, impr. rhubarbarina, quæ biliosam acrimoniam abstergunt, adeoque tenesmodem conatum mitigant, dumque egestionem alvinam faciunt, nihil illum expressorium fortiorem præoccupant.

v. g.

R. Fol. Senn. ʒij. Rhubarb. ʒij. ⊖ Absynth. ʒi. Væ alicujus ℞. ʒviii, stent in infusione per noctem. Dos. ʒ. i. ʒ. cochlear. horis matutinis quotidie capienda.

3.) Specifica: in sistendo fluxu hæmorrh. efficacia polent Millef. Dens Hippopot. Lap. Manati, Priapus Ceti, imò præsentius eundem cohibent, quam sæpe exprimit.

4.) Adstringentia, utur satis potenter alioquin operantia, v. g. Crocus ꝑ. adstringens, ad ʒi. datus, raro hic aliquid efficiunt, aut si vel maxime cohibitionem præsentent; gravissima hypochondriaco spastica, asthmatoæa, cardialgica, colica, imò ascitica, aut hæctica pathemata, pressò pedes sequuntur.

V. Me-

V. Methodus medendi c. caetulis Præcticis.

1.) Hæmorrhagiarum fluxus, si quis alius circum spe æstimate tractandus, neq; temere sistendus, aut suppressendus est; certe minime omnium fluxuum hunc suppressimere licet, præsertim

1.) Ubi fluxus hic post longa & vehementia molimina, sive pathemata hypochondriaca, colica, nephritica, ischiatica, sese exeruit.

2.) Ubi jam diutius assuetatus est.

3.) Ubi stas fere periodicis rediit.

4.) In habitu corporis spongiosiori, &

5.) Ætate jam consistente, vel seniore.

6.) Fœminæ quidem exhibitionem illam facilius ferunt.

1.) Si ea sint ætate, quæ ipsis adhuc succidunt.

2.) Si cohibitio illa per externa potius, aut interna illa remedi. prorsus extra Mensium tempus exhibitæ, peracta fuerit.

3.) Si excretio hæmorrh. ipsis non à directo molimine, sed ab extrinseco, quod ut fere fieri solet, gravamine, nempe ab uteri imprægnati incubitu, aut alvi valde siccæ laborioso conatu expressio orta sit.

7.) Annosioribus tamen, quibus jam hæc cessarunt, aut quæ in illis confinis constitutæ sunt, non secure cohibentur Hæmorrhoides.

8.) Neque etiam traditionibus illis multum fidendum, quasi moderari saltem, non verò penitus suppressimere fluxuum hæmorrhoidalem liceat. Longe enim facilius plenaria & pertinax. quidem suppressio, quam moderamen ejusdem obtinetur.

O 2

1.) Quod

*) Quod si tamen præter intentionem contingeret, eundem vel sponte vel arte suppressi, tum ventilationibus sanguinis vicariis per V. Ses in pede, circa Æquinoctia instituendas, aut, si pathemata graviora increbescant, per hirudinum applicationem succurrendum.

5.) Hæmorrhoidum suppressionem per inausa talia artificia inductam, si cedemata excipiant, cum abdominis intensa inflatione, fonticum cerè est malum, cui neque qualitercunque revocatus fluxus (quod ipsum tamen satis difficulter, & vix cum sufficiente successu obtinetur) effatu dignum solamen affert, nisi in vegetioribus subjectis, & habitus minus diffuse spongiosi.



TAB. XIX.

FLUXUS HÆMORRHOIDALIS SUPPRESSUS.

Notanda hujus sunt

I. Differentia.

Defectus fluxus hæmorrh. dupliciter considerandus est, a) quatenus a) emanet, h. e. non succedit, ubi secundum a) alasque circumstantias probabiliter expectari debeat;

b) vel jam assuetus iterum cessat, h. e. sponte subsistens, aut arte cohibitus, solitis periodis non redit.

a.) Quatenus fluxus suppressus

a.) vel adhuc eruptionem molitur, atq; hinc circa locum excretorium varia hujus molaniæ indicia præbet;

b.) vel nulla novæ eruptionis signa edit, verum pristina potius fluxum antegressa, per fluxum verò subseqentem sublata, pathemata, aut alia nova incommoda in partibus remotioribus inducit.

II. Signa.

1.) Fluxum hæmorrh. probabiliter expectare licet, quando in ætate virili, post prægressa varia pathemata splenetico-hypochondriaca, varii spastici circa regionem Ossis sacri & lumbos dolores, impr. cum tenesmode conatu egerendi sese exerant, intercurrente sensu rei alicujus duræ, v. g. nuclei intus in intestino recto hærentis, imò cum actualibus an protuberantiis dolorificis, quas hæmorrhoides cæcæ vocant, aut cum excretionem mucii viscidæ, instar Gum. Tragæ, solati.

2.) Motus hæmorrhoidalis, eruptionem deniq̃ molientis, proxima signa sunt dolores tensivi, per longitudinem Osis sacri, & juxta ejus latera in coxis, it. morfus intus in intestino recto prope exitum, sæpe admodum sensibiles: nec non alia symptomata consuetâ, v.g. tussis, fluxum ani antecedere vel comitari solita, circa statas periodos, vel majores anni mutationes, h.e. verno, vel autumnali tempore, revertentia.

III. Prognosis.

- 1.) Fluxus hæmorrhoidalis ritè succedens, uti à gravibus variis malis, v.g. Melancholia, Nephritide, Mictu cruento, Podagra &c. præservat, imo liberat, teste Hippocrate L. VI. Aph. II. ita ejusdem suppressio pristina hæc mala ut plurimum reducit.
- 2.) Sponte tamen subsistens non ita præsentissima & gravissima noxas infert, majorem etiam renovationis spem relinquit, quam arte oppressus.
- 3.) Intausta enim per artem imperitam cohibito non solummodo dicta incommoda certo certius revocat; sed & nova, imo pejora, v.g. Asthma convulsivum, Catarrhum suffocativum, Vertiginem, quin Apoplexiam, Hæctiam, Hydropem, monente jam Hipp. L. VI. Aph. 12. inducit.
- 4.) Tolerabilius omnino est, fluxum hæmorrhoidalem secundum præsentis circumstantias non injuria expectandum, emanere, quam eundem, post factam eruptionem, vel crebriorem, præsertim statis periodis, recursum, subsistere, vel incongruis medicamentis suppressi: quorum urumque etiam in ætate senili nunquam periculo vacat.

IV. Remedia.

- 1.) Massam humorum attenuant, atque obstructions in genere referant diluentia, aperitiva amara, hepatica & sple-

& splenetica dicta, & pleraque, quæ alias in obstructione hujum commendari solent.

- 2.) Motum sanguinis ad inferiora blande invitant, laxantia, præsertim cum modo dictis aperientibus sociata, v.g. Pil. Bech. Tartar. Bontii, de Ammoniaci Querc.
- 3.) Eruptionem fortius incitant stimulantia tum interna, v.g. Aloetica, Colocynthiaca, Helleborina, tum externa v.g. Suppositoria acria, frictions cum foliis ficulneis, vel panno asperiore, hirudines, equitatio.
- V. Methodus medendi cum Cautelis Practicis.
 - 1.) Vicariæ sanguinis ventilationes vix unquam quidem fluxum hæmorrhoidalem suppressum sufficienter compensant; conducit tamen plurimum generalem talem ventilatoriam evacuationem medicamentis præmississe.
 - 2.) Postmodum omni studio sanguinis dilutioni, attenuationi, atque obstructionum reformationi opera detur.
 - 3.) Tandem, si aliqua, aut solita circa locum excretionis molimina compareant; modeste stimulantia subjungantur, v.g. dosis auctior Pil. Bech. quin & hirudinum applicatio tentetur.
 - 4.) Nihil vero hic imperu tentandum, multo minus moliminibus istis spontaneis cessantibus, vel, ubi gravioris alicujus & profundioris viscerum læsionis suspicio subest;
 - 5.) Potius incommoda in partibus remotis sese exerentia, vel motum hæmorrhoidalem eminus saltem respicientia, temperantibus Osis, blandioribus laxantibus, Vse præservatoria in pede, circa Equinoctia repetenda, imo, si importunius urgeant, hirudinum applicatio præcaueantur & leniantur.
 - 6.) Optata vero & marina illa antispasmodica alias credita, v.g. Lap. Manat, Dens Hippopot. Unicorn. Ver. Pripus Ceri &c. exulent. Certè enim hæc ultimo loco allegata virtute polent fluxum hæmorrhoidalem specificè veluti cohibendi: utinam æque certa innotescerent Specifica eundem revocandi.

HÆMORRHOIDES COECAE.

Harum notanda sunt

I. *Differentia*: Hæmorrhoides cœcæ solent distingui in turgentibus & tumentibus:

a.) Turgentibus non solum vasculorum sanguiferorum infarctum, sed præsertim etiam ipsius cuticulæ extensionem inferunt, ita, ut veliculæ ejusmodi pellucidæ, à sanguine transparente lividæ, tactu mollis, non adeo exquisitè dolorificæ sed solo ferme ardore molestæ, faciem exhibeant.

β.) Tumentes, quæ etiam ^{aut hæc} cœcæ & dolentes audiunt, verum sistunt tumorem inflammatorium, à stasi sanguinis in vase aliquo hæmorrhoidali conceptum, vehementem non solum ardentem, sed etiam vellicantem, pulsatilem dolore interentem, & nihil aliud sunt, quam verus furunculus in sensibili illa, non modo nervea, sed & musculosa tunica intestini recti, circa sphincterem ani collectus, & inflammatoria stasi exquisitissimum dolorem afferens.

γ.) Trahunt nonnulli huc alias quoque protuberantias, quin ex crescentias ulcerascentes circa anum; sed hæ plerumque contagio, & quidem Venereo, natales suos debent.

II. *Subjectum.*

- 1.) Hæmorrhoides cœcæ rarius in alia corporis dispositione, nisi temperamento phlegmatico, aut de phlegmatico participante occurrunt.

2.)

2.) Eveniunt etiam non raro feminis ex partu labrioriori, vel ultimo gestationis tempore, præcipue si multum desideant, ex compressione intestini recti à sætu grandiore incumbente.

3.) Frequentius quoque obtingunt personis hæmorrhoidalem fluxum parientibus, quam jam diu eidem affluetis.

III. *Prognosis.*

1.) Hæmorrhoides turgentibus scalpendo, vel alia ratione apertæ, fundunt sanguinem non solum, quem continebant, sed etiam plus ejusdem succi sive supeditant; ita, ut non raro ipsius fluxus hæmorrhoidalis inirium præbeant.

2.) Post apertionem vero collabuntur & corrugantur, atque veluti papulas quasdam formant, quæ dein sub fortioribus pressionibus alvi egerendæ, sanguinem denuo fundunt, idque sine certo typo, sive ordine, imo ferme assiduo.

3.) Aut si hoc facere desistant, degenerant non raro in ulcuscula pruriginosa admodum molesta.

4.) Hæmorrhoidum cœcarum tumores & dolores immanes quidem, vix tamen vitæ periculum inferunt.

5.) Quod si tamen ultra 3. vel 4. tum diem dolor & inflammatio persistit, vix amplius discussionis spes superest, sed succedit suppuratio; Quæ facta, si apertio & mundificatio negligatur, facile fistula anihinc enascitur.

IV. *Remedia.*

- 1.) Discussioni Hæmorrhoidum cœcarum dolentium, spæcifica virtute intervire dicuntur Infusum Millefolii,

P

Suth.



Suffimigium ex muribus marin., radix Telephij, aut Scrophulariæ, amuleti instar gestata.

2.) Dolores mitigant

- a.) internè Osa, emulsiva, & in calu necessitatis, anodyna; it. blandiora laxantia, manna & fennata, præsertim cum ☉ fulminante.
- b.) externè emollientia, & simul leniter resolutentia, v. g. fl. Verbasci, Linariz, (quibus vis specifica folet tribui) it. mucilag. Sem. Cydon. Psyll. rad. Sigill. Salom. &c.

Exempliloco:

℞. Sem. Psyll. ʒi.
Rad. Sigill. S. ʒʒ. F. c. ∇. ros. mucilago.
cui adde Album. ovi no. i. Camph. ʒʒ.
Tincturæ Opii ʒʒ. M.

Vel ℞. Sem. Psyll. Cydon. aa. ʒij.
Rad. Sig. Salom. ʒiij.
F. c. ∇. ros. mucilago. adde vitell. ovi
recens no. i. Camph. gr. v. Opigr. ij. M.

- 3.) Præsertim favent tempestivæ Vses in pedibus, aut applicatio hirudinum tempore intercalari, non vero in ipso paroxysmo doloris instituenta, (non enim fugunt hirudines tum appositæ.)

V. Methodus medendi cum Cautelis Practicis.

- 1.) Ante omnia quidem tentanda est discussio, tum per VSnem in statu plethorico, tum per supra dicta specifica tam interna, quam externa.

2.) Hac



- 2.) Hac vero minus ex voto succedente, maturatio, & tandem apertio est promovenda, per cataplasmata emollientia ex Cepis assatis, Fol. Malvæ, & Lini. Mellulla crur. vitulina. &c. Imo tandem apertio chirurgica ope lanceolæ est tentanda. Hac enim peracta, omnis dolor in momento cessat. Conf. Hist. Morb. Vratislav. pag. 195.

- 3.) Denique mundificatio & consolidatio omni studio est promovenda, tam per externa balsamica, v. g. ℞. Ess. Succin. Myrrh. a. ʒi. Sai laterin. ʒi. M.; quam interna (præsertim si diutius protrahatur cura) Laxantia scilicet & depurationi lymphæ ac sanguinis alias dicata, v. gr. Ess. Succin. cum Tinct. ʒiij. Q̄ata.



FLUXU MENSIIUM NIMIO.

Fluxus Mensium nimii notanda sunt:

I. Signa.

- 1.) Fluxus ☉ ille reputari debet nimius, qui vel nimis confertim & copiose, contingit, atq; etiam cum frustorum conglutorum excussione conjunctus est, vel nimis citò, & ut plurimum inordinate, revertitur, vel justò diutius durat.
- 2.) Præcipuum autem criterium, quo fluxus ☉ nimius à fluxu saltim largiori & abundantiori distingui potest, est tolerantia, vel *duræciæ* patientia, nimirum ubi ante fluxum talem largiorem gravativus quidem languor adest, quem communiter pro debilitate interpretantur, qui tamen non solum non auferitur, fluxu largiori insequente, sed potius *mitescit*; ibi nondum excessus mensium agnoscitur potest.
- 3.) Ubiqueque vero hujusmodi valde largum fluxum non solum comitatur, sed etiam insuper sequitur, & superstes manet vera aliqua debilitas, imprim. cum malo colore patientis magis magisque increbescente, ibi utique fluxus nimius incusandus est.

II. Subjectum.

- 1.) Mensium fluxus nimius, impr. confertim, & cum impetu factus, rarò obtingit junioribus, sed annohioribus potius, sive circa confinia plenariæ cessationis ☉ium constitutis, vel post abortum, vel molæ exclusionem, vitium aliquot uteri superstes foventibus.
- 2.) Junioribus quidem plethoricis, iracundiæ, aut speculationibus præ: indulgentibus, fluxus ☉ largior, imò immo-

immoderatio & frequentior evenire potest; sed sic cum impetu & violentia insigni erupisse dicitur, talis hæmorrhagia ut plurimum abortiva est.

III. Prognosa.

- 1.) Mensium excessus, præterquam planè summus, quod tamen in menstruo fluxu proprie sic dicto revera inaudium quiddam est, longe pauciores ultiores notas post se trahit, quam qualiscunque defectus.
- 2.) Abit tamen facile in assuetudinem, & trahit post se varia incommoda, partim circa concipiendum & gestandum foetum, partim circa partum, & post eundem.

IV. Remedia.

- 1.) Orgasmm sanguinis generalem temperant & res absorbentes, Olib., Cinnabarini. Motum sanguinis, ad uterum ruentis, divertunt Ligaturæ, & juxta Hippocr. consilium, cucurbitulæ majoris applicatio submammis. Vid. ejusdem Aphor. 50. L. V.
- 2.) Fluxum specifica quadam energia moderantur Pilulæ Becherianæ, genuinæ, & securius, ac lenius, Pilulæ Stahlianæ.
- 3.) Fluxum positive cohibent cum anodynis sociata adstringentia, v. g. ꝑ Heurnii, quem in Comment. ad Hippocratis Aphor. superius citato proponit:

R. Sem. Hyosc. alb.

Papav. alb. aa. ʒj.

Lap. Hæmat.

Corall. rubr. aa. ʒss.

Camph. ꝑss.

Dosis ʒss. mane & vesperi capienda. It. Vitellus ovi ex Gallina maciata extracti c. N. M. à Lentil. commendatus in Miscell. Pract. p. 480. Denique Millefol. ejusque Essentia.

4.) Tonum partium roborant. Aialia, vulgò aperitiva dicta. It. Oia Vlia aut ~ urinosi c. Tinct. Cri.

V. *Methodus medendi* c. Cautelis Practicis.

6.) Fluxus eius pariter ac Hæmorrhoidalis nimius, promptius plenariam suppressionem, quam aliqualem flatem moderationem admittit.

8.) Plenaria tamen fluxus mensuræ cohibitio, præter intentionem facta, facilius convenientibus medicamentis corrigi potest, quam hæmorrhoidum suppressio.

3.) In fluxu nimio ad justum moderamen redigendo Pilul. Becheri, aut Stahlî plus præstant, quam ullum medicamentum.

4.) In malo verò tam confertim, quam iustò diutius & sæpius infestante, Infusa cum epicrasi laxantia, etiam cum vino parata, satis commodam operam præstant.

5.) Si fluxus simultaneus, copiosus, & vehemens contingat, & magna quantitas jam profusa sit, habent locum adstringentia etiam paulo fortiora, v. g. Crocus ꝑ. galis, ad gr. iv. - v. c. gr. j. MP. de Cynogl.

6.) Interpositis his, quæ orgasmum sanguinis contemperant, nempe Ois & Cinnabarinis.

7.) Neque etiam pro diversione affluxus in tali casu contemnendæ sunt Ligaturæ.

8.) Abusus Opiatorum hic unicus etiam vitandus, aliis, præsertim cum adstringentibus largius data, modo Hæticam, aut febrem lentam ad minimum, modo Oedemata, quia hydropicos tumores invitant.

9.) In quacunque nimio fluxu, præservativè plurimum profecti V. S., intermedio tempore, & juniore adhuc ætate in brachiis, aut sine ullo scrupulo, in pedibus instituta.

TAB. I XIII

TAB. XIII

SUPPRESSIONE MENSUUM.

Hujus nota sunt

I. *Differentia.*

Defectus fluxus cui triplicem meretur considerationem,

- 1.) iusto tardius erumpit, atque ultra tempus solitum, annum sc. iatum, imò ad zomom usque aut per totum vitæ tempus emanet,
- 2.) maturius quam par erat, hoc est, ante annum 49. cessat,
- 3.) solito majora intervalla format, h. e. ultra tres septimanas subsistit, aut iusto parcius, vel brevius fluit.

II. *Subiectum.*

- 1.) Mensium defectus, imminutio, & pedetentim invalescens suppressio familiaris evenit præsertim plethoricis, spisso tamen sanguine affectis, & mucido lentore feri laborantibus, vitæ sedentariæ deditis, potui parciore assuetis, frigori frequentius expositis, mœrori, terrori, anxio desiderio, obnoxiiis.
- 2.) Repentinam autem oppressionem facile incurrit, quæ proxime instante, aut jamjam emicante fluxu, largas è partibus superioribus sanguinis emissiones frivole suscipiunt, aut ventriculum emeticis drasticis, aut assumptis dyspeptis, v. g. placentis pinguioribus & calidis, pane recens ex furno extracto, turbant & onerant, sub illo ipso temporis articulo pedes ac partes inferiores v. æ frigidæ immittunt, ibique diutius commorantur.

3.) Fos.

3.) Fœminæ, quibus fluxus mensium cum phasibus ðæ conspirat, ita, ut circa Novilunium, vel Plenilunium contingat, illæ plerumque & ordinatiorem & constantiorem fluxum experiuntur; Quibus vero promiscue sine observatione phasium ðæ, menses fluunt, nunquam satis has certas periodos observant, sed communitè, vel anticipant, vel postponunt, donec magis magisque titubando, sensim plane deficient.

III. Prognosis.

- 1.) Mensium defectus longe familiarior est, præsentiora quoque & graviora damna infert, quam eorum excessus. Morbi enim muliebres tantum non omnes defectum mensium aut causam, aut comitem habent.
- 2.) Mensium defectui, multo magis eorundem suppressioni familiarissime succedunt angustix sub motibus corporis, præsertim ascensoriis, assirudo artuum, dyspnœa, palpitationes cordis, pathemata hypochondriaca, suffocationes imò Epilepsix hysterica, spasmi artuum, convulsivi affectus, Paralytes spurix, dolores arthritici, Vertigines, Cephalalgix contumaces, Hemicranix, Erysipelata, Ulcera crurum cacoethica, denique Hæmorrhagix effluens narium, Hæmoptysis, Vomitus cruentus periodicus, Cachexia, Oedemata, quin Hydrops.
- 3.) Quibus fluxus mensium admodum præcox emicat, iis quoque maturus cessat, & vice versa: quibus tardius erumpit, iis magis cito desinit.
- 4.) Quæ fluxum menstruum plane non experiuntur, illæ ut plurimum aut sunt steriles, aut valetudinariæ.

IV. Remedia.

- 1.) Plethoræ ventilandæ inservit, adeoque nimix vasorum disten-

distensionem, & porro oppletioni succurrit VSio, tempore intermedio, in brachio, instante autem fluxu, in pede instituta.

- 2.) Sanguinem spissorem attenuant, & Seri mucositatem se solvunt:

a) quæ aperitiva vulgo audiunt, v. g. Rad. Ari, Rubix Tinctorum, Cuccum. Cichor. Taraxac. Gramin. Herb. Fumar. Absinth. Centaur. min. Chamædr. Cuscuta. Capill. Fris, Marrub. Abrotan. Gum. Ammon. Galban. Sagapen. &ia digestiva.

b) pleraque Alexipharm. & anticatarrhalia, v. g. Rad. Angel. Pimp. Helen. Imperatoriæ, Vincetox. Petasit. Levist. Marum verum, Rosmarinus, Serpillum, Costus verus, Cinamom. Maceres, Sem. Anis. Fœnicul. Myrrhata, Crocata, Succinata.

- 3.) Specifica virtute emmenagoga pollere creduntur Flor. Calendul. Cheiri, HB. Melissæ, Pulg. Sabinæ, Rad. Bryon. Borrax Veneta, & ex arillis Cynosbati expressum, Pil. Becher. Fuligotum cruda, tum ~ & o ejusdem.

4.) Motum ad locum excretionis debitæ invitant VS. in talo, Pediluvia, Insessus, Laxationes per osidium continuandæ, sive per Pil. Bech. sive per Infus. aliquod, ex supra dictis aperitivis, cum Senn. & Rhab. ac Helleb. nigr. paratum; tandem applicatio Ovis Alis urinosis, ope instrumenti Glauberiani immediate ad uterum: instruendo præprimis horum subsidiorum apparatus, versus tempora consueta & debita hujus excretionis, aut versus extantiores phasæ ðæ, sc. Novi. vel Plenilunium.

- 5.) Blandam Venæ Portæ, & vasorum vicinorum strictionem inducunt, hincque expressionem sanguinis per uterum promovent &ia, temperantiora tamen, neq; acidis

acidis fortioribus nimis alterata, v. g. Limat. ꝯ. te-
nerior, Crocus ꝯ. c. Ere, Crocus ꝯ. c. ꝯibus Stabili.
Ess. ꝯ. c. Succo pomorum, Ess. ꝯ. helleborat.
Wedel. Tinct. ꝯli ꝯ. Ludovici, ut & Zvvölfferi;
Imo huc etiam faciunt Fl. recent. Acaetæ, nec non
Ess. Millefol.

6.) Symptomata graviora, v. g. anxietas, dolores &
phlogosæ intercurrentes, mitigant ꝯia c. Cinnabar.
sociata, certe hoc nomine longe præterenda.

V. Methodus medendi c. Caut. Practicis.

- 1.) Tria potissimum in cura attendenda: 1.) plethora, quo
magis urget, eo magis ejusdem imminutio reliquæ
medicationi præmittenda, 2.) debita sanguini flu-
xilitas concilietur, & viæ expediantur, 3.) tum de-
mum motus ad locum excretorium invitetur, leni-
ter stimuletur, revocetur.
- 2.) In junioribus, intra annum 18. constitutis, sæpe, atque
VSne, solis aperientibus & leniter stimulantibus adju-
ta, Natura excretionem peragit.
- 3.) Ubi vero præsentia incommoda vere urgent, tum,
pro commodiore sanguinis spissiusculi attenuatione,
necessario præmittenda videtur, ibi etiam non adeo
anxie de VSne dubitandum est.
- 4.) Ante omnia prudens subordinatio medicationum
hic est necessaria, ita, ut alterantia, & quomodocun-
que aperientia subjungantur debitis ventilationibus,
conjungantur vero modestis commotionibus sangui-
nis per agiliorem vitæ rationem; stimulantia autem,
non, nisi his præmissis, & sanguine jam ad exitum
disposito, veluti colophonis loco addantur.
- 5.) Pellentia sive stimulantia improvide adhibita, h. e. in
statu insigniter plethorico, non præmissa primarum
via.

viarum repurgatione, & alvi aperitione, sanguinis
diluitione & attenuatione, familiariter majores ob sti-
pationes cum summis angustis & anxietatibus, aut
heteroclitas per loca aliæna sanguinis eruptiones,
imo hædicas, aut sane lentas extenuantes febriles,
phthicas, cephalalgicas, spasticas, imo convulsivas
consecutiones, inducunt; in spongiosioribus vero
Cachexiam, imo tandem Oedemata post se tra-
hunt.

- 6.) Idem quoque tenendum est de ꝯibus Abibus, quæ
pariter quantitati sanguinis abundant, & qualitati
non satis dilutæ plane non quadrant.
- 7.) Vulgata illa opinio in ipsis paroxysmis febrilibus, ut
& fluxu menstruo durante, usum remediorum mi-
nus fore tutum, error est; siquidem illo ipso tempore
exhibita remedia, (sed NB. convenientia,) longe fe-
licius atque efficacius operantur, quam extra hanc
opportunitatem temporis data.
- 8.) Hinc, si menses fluant, non rite tamen, nec sufficiente
copia, aut consistentia debita, tum omnino placidum
eorum successum per lenia stimulantia promovere
licebit.
- 9.) Cessante vero fluxu, diluentibus potius & aperientibus
per totum illud tempus intermediam insistendum,
ac non, nisi versus periodum excretionis instantis,
ad emmensoga recurendum.
- 10.) Eminent inter hæc Myrrhata & Crocata, quibus, si
conamina ad excretionem laboriosa concurrunt, Ess.
Millefol. jungi potest. v. g.

Rx. Ess. Millefol. p. iij.

Succin. p. ij.

Myrrhæ. p. j. M.

Q. s

Vcl:

Vel:

℞. Eff. Millefol. ʒi.
Succin. ʒʒ.
Croc. Orient. ʒj. ʒʒ. M.
Dof. XXX. XL. gr. bis de die.

℞.) Faciunt quoque ad scopum hunc sequentes Pilulæ:

℞. Extr. Card. Ben.
Fumar.

G. ʒ. in ʒto squillit. solut. aa. ʒj.

Myrrh. electæ,

Aloës Soccotrin. aa. ʒj.

G. Heder. ʒʒ. ʒij.

Croc. ʒʒat. gr. XV. M. F. MP.

Dof. gr. XV.



TAB. XXIII.

HÆMORRHAGIA UTERINA,
tam abortiva, quam partum legitimum
concomitans, aut insquens,
sive
LOCHIORUM FLUXUS NIMIUS.

Notanda hic sunt

I. Signa.

o.) Hæmorrhagia abortiva est, quando scemina maritata post 3. vel 4tam mensem, hæcenus subsistentium, periodum, successivam ventris turgescientiam, & alia imprægnationis signa, sanguis ex utero manare incipit, satis quidem leniter & modeste ab initio, instar legitimi fluxus menstrui, (qualem & gravidis citra abortum contingere posse, Observationes docent,) tandem tamen enormi copia ac violentia erumpit, cum insignibus anxietatibus & lipothymicis, imò syncopeticis, deliquis, præcipue post abortum, semel jam, vel iterata vice, & ferè circa idem gestationis tempus, factum.

β.) Aut quando post vehementiorem Animi corporisq; motum, v. g. casum ab alto, iram, terrorem, potum æstuosiorem, pellentium improvidum usum, statim cum impetu enormi sanguinis profuso gravidæ evenit.

γ.) Partum legitimum non æque frequenter, ut abortum, comitatur, rarius antecedit; non ita rarò verò insequitur insignis sanguinis profusio, aut fluxus lochiorum nimius; cum anxio, ut plur. torminoso, & valde dolorificis spasticis in abdomine, & circa uterum

Q 3

impr-

imprimis, sensationibus, idque fere sub tardiore secundinarum successu, aut portionis earundem avulsa restitutione in utero.

II. *Suijæ Eum.*

Hæmorrhagia talis uterina, tam abortiva, quam partum legitimum comitans, aut insequens, facilius evenit, plethoricis, cholericis, diætæ vinosæ addictis, fluxum præter naturam largiorem, quin fere nimium, experiri solitis, V. Sem. medio gestationis tempore negligentibus, abortum etiam semel, iterumque, suppressis, atque à puerperio proximè prægresso minus rectè expurgatis.

III. *Prognosis.*

- 1.) In abortu, quò immaturior est conceptus, eò gravior hæmorrh. comitatur ejus elisionem.
- 2.) Hæc ubi admod. jam invaluit, ante abortum exclusionem peractam, nulla speranda est remissio, nedum cessatio.
- 3.) Idem etiam de Fluxu Lochiorum nimio sentiendum, ubi Secundinæ vel in totum, vel ex parte resistunt, scil. nullam, nisi secundinis perfectè excretis, fluxus hujus obtineri posse mitigationem.
- 4.) Fluxus Lochiorum nimius, imprim. c. impetu erumpens, fonticum certe periculum minatur, & sæpe intra quadrantem horæ puerperam gravissimè exhaurit, imò jugulat.
- 5.) Lentior etiam, diuturnus tamen, & pariter justò copiosior, fluxus vel gravem & perturbationem, vel sterilitatis, aut certe infelicitis gestationis, periculum inducit.
- 6.) Mediocris tamen excessus minoris periculi est, quam notabilis detectus, nedum plenaria suppressio, etiam post fluxum largiorem facta.

IV. *Re.*

IV. *Remedia.*

- 1.) Metum ejusmodi hæmorrh. præoccupata a.) V. S. medio gestationis tempore administrata, imò, si reliquæ circumstantiæ exigere videantur, etiam circa partus instantis tempus reperita, β.) decens post legitimam lætæ & secundinarum exclusionem, ligatura abdominis, & γ.) quies & tranquilla continentia puerperæ, impr. abstinentia aut temere affectata orthostadia, aut mulcis fermocinationibus.
- 2.) Commotionem sanguinis orgasmicam sedant pulveres absorbentes Mosi & Cinnabarin.
- 3.) Ipsum sanguinis profluvium cohibent adstringentia, inter quæ tamen mitiora eligantur, v. g. Corallata, Zia, v. g. Crocus ꝑ. galis, ad gr. v. vi. vii. c. absorbente aliquo, & gr. i. vel is. MP. de Cynogl. it. Tin&. Oli ꝑ. Ludovici, porro species de Hyac. Trochisci de Carabe, tandem Millefol. sive in forma Elix. sive Infusi, sive Extra&. adhibendum.
- 4.) Fluxum ad justam mediocritatem reducunt, sine plenaria suppressione, Pil. Stahlî, in robustioribus etiam Becherianæ, sed genuinæ, ad præparand. & adhibend.

V. *Methodus medendi c. cautelis Practicis.*

- 1.) In ejusmodi casibus, ubi vehemens talis sanguinis ex utero in prægnatis profusio in horas invalescit, & præsentissimum lethalis eventus metum incutit, præprimis, ubi Liphymia jam prævaluerunt, adeoque nulla lætæ conservandi spes superest, ibi neque otiosum spectatorem esse, neque adstringent. & roborantibus abortum retardare decet, sed potius ejusmodi exclusio maturanda & promovenda est, quod fieri potest per hepar Anguillæ ad ʒi. in MRa analæptica datum.

a.) Pus

- 2.) Pariter quoque, si partum legitimum impetuosa sanguinis Lochialis effusio subsequatur, quamdiu Secundinæ, aut laciniæ illarum resistant, irrita sunt omnia conamina aliter subveniendi; medicatio verò per adstrictionem etiam actu noxia.
- 3.) Abortu tandem excluso, aut secundinis perfectè excretis, tum demum hæmorrh. comes moderamen admittit, quod nihil certius præstabit, quam modo laudata MP. Stahlî, quæ Secundinarum quoque excretionem adjuvat.
- 4.) Non in consultum tamen est, impr. post abortum, etiam moderamine debito obtento, usum huiusmodi per dies aliquot continuare, ut uterus rite expurgetur, id quod post abortum Natura sibi relicta, raro sufficienter peragit, & hinc novi abortus causa esse potest.
- 5.) Profusionibus repentinis, si nullum aliud remedium efficax ad manus sit, opponenda utique sunt Adstringentia: Inflammationis tamen & febris superventuræ periculum, per summo studio, temperantia, disculgentia, & diapoica blanda præoccupandum est.

FLUXUS LOCHIALIS IMMUNITUS

aut plane suppressus,

Circa Fluxum Lochialem immunitum, aut plane suppressum notanda sunt

I. Signa.

- 1.) Fluxus Lochiorum legitimus vix intra 14. dies penitus cessat, non, quod toto hoc tempore sanguis fluat, quod rarius septimum diem tranfit, sed post sincerum sanguinis fluxum, ichor, magis magisque pallefcens, tandem quantitate quoque indie decrefcens, plane desinit.
- 2.) Quantitas c. habitu & statura puerperæ, cum excretionibus expressis, tam in genere menstruis, quam in specie Lochialibus, huic individuo familiaribus, proportionem servare debet, à qua norma si deflectat Lochiorum successus, status est p. n. & morbosus.

II. Subjectum.

Immunitonem, quin omnimodam suppressionem Lochiorum facile incurrunt scemina plethorice, morrori, timori, terrori valde obnoxia, refrigerium incautè admitcentes.

III. Prognosis.

Rarissima sunt exempla, ubi puerperæ, Lochiorum malo successu, nedum plena emansione, tolerabiliter se habent, communissimè se non semper in præfenti, at tamen in posterum certissimum ipsis creat periculum. Sequuntur non statim non modo consuetudinaria excretionum sanguinearum suppressarum incommoda, angustia

stia & anxietates circa præcordia, & varii spastici affectus in abdomine, sed propemodum longe certius, quam in ulla alia hæmorrhagia, nisi cum vulnere sensibiliboris partis conjuncta. Febres inflammatorie, Purpura miliaris, & status puerperæ admod. fonticus; Imposterum verò fecunditatem & felicioram conceptionem, ac gestationem non parum turbat, & stabiles inflammationes abdominis, ac varios spasticos hypochondriaco. hystericos affectus post se trahit, insufficiens Lochiorum successus.

IV. Remedia.

1.) Debitum Lochiorum successum promovent & conferunt Crocata, v. g. Crocus in cibis, parcissimè tamen ad levem jusculorum tincturam usurpatus, it. Ess. Croci saturatior, sed itidem moderatissimis dosibus, ad pauculas gutt. cum aliis adhibenda, v. g.

R. Ess. Scord. per V R. paratæ. ʒi.

Pimpin. (quæ c. V debiliori extrahi poterit) ʒij.

Croci ʒi. M. Dof. gt. xxxv. bis l. ʒ. per diem.

2.) Quodsi verò fluxus nimis parvus stimulo indigere videatur, addi poterit Ess. Myrrh. ʒi. & simili methodo M.R.a. laudata propinari.

3.) Illis quæ etiam alias non insuetæ sunt, neque febrilis alicuius exæstuationis indicia præsto sunt, (impræto die jam superato,) modicum vini, sed generosissimi in jusculis, tum etiam bibendum datum, non solum periculo vacat, sed sæpe etiam usui non caret.

4.) Ad febriles exæstuationes præoccupandas semper noctem exhibeatur dosis moderata pulveris leniter diapnoici, ex. Oz. 6j. l. Matr. perl. preparat. p. ij. & ʒ. diaph. p. ij.

5.) Imo, ubi jam actualis æstus præternaturalis emicat, quoque addi potest. Nitrum enim à gt. vi. ad viii. exhibitum

bitum, innoxium hic esse, neque in illo modo diarnitas (puerperis alioquin valde formidabiles,) inducere, sed potius præoccupare, quin mingere, quotidiana experientia abunde confirmat.

6.) Pil. Becher. an Stahl hoc in casu etiam que uti, vel integrum, vel libitum fuerit, & con. mode en nibus aliis stimulantibus & pellentibus, ut pote minus fidis minusque tutis superflue debet.

N. Cautela Præctica.

1.) Quando Lochia intempestivè subsistunt, aut planè supprimuntur, nihil magis cavendum, quam, ne illorum revocationi opera impendatur per calidiora Castorea, Myrrhata, Aloëtica, Uterina, copiosius ingesta. Vel enim obstructio augetur, & febris inter gravia abdominis eruphemata provocatur; vel Lochiis etiam denovo erumpentibus, inflammatio uteri & febris perdurant.

2.) Præstat potius orgasmum sanguinis temperare & cohibere ab sorbentibus, diapnoicis, ac Cinnab., æstuosos verò impetus etiam nitratis, adeoq; incommodis potius ex Lochior. suppressione metuendis præoccupandis, quam fluxui directe revocando operam dare, præter, si jam ultra revocari non possit.

3.) Quod si in actualem febrem exardescat morbus, tunc his ipsis potius aborbentibus, temperantibus & diapnoicis insistatur, parcissimis dosibus temperatorum, & alexipharmacorum subordinatis, conjuncto regimine modestissimè diapnoico, nullo autem modo sudatorio, abstinendo ab omnibus irritationibus ad quaslibet evacuationes, imprimis verò per alvum, ut & sopitionibus intempestivis per Opiata.

MALO HYPOCHONDRIACO- HYSTERICO.

Notanda hic veniunt

I. Signa Mali

Hypochondriaci sunt. 1.) frequentes tensiones & pressionēs, imo interdum acerbiores dolores sub costis, frequentius tamen in latere sinistro, quam dextro, aut certe in hoc magis transitorio, & cum volarico aestu, imprimis capitis, & rubore faciei stipati, est 2.) sine formali febre, aut alio constanti typo, tæpe tamen & multum per intervalla instantes ac præcipue post errores diæreticos atque pathemata animi recrudescentes, 3.) cum appetitu vago, communiter tamen auctiore, & fatis avido, 4.) alvo mox fluidiore, mox pertinaciter adstricta, communiter tamen strictiore, 5.) Urina in paroxysmis gravioribus emissa fere limpida, extra hoc tempus vero crySTALLULOS & eas lateribus vitri affigentes, 6.) Ructibus, borboriginis, flatibus, palpitatione cordis, familiaribus, 7.) frequentius suspiriis & angustiis præcordialibus, imo ipsius animi angoribus, & non raro delirio anxius, 8.) raso cum exquisito dolore capitis, sed potius vertiginoso & gravativo ejusdem perturbatione, atque cogitandi ac reminiscendi veluti impotentia.

Hysterici sunt pathemata modo recensita tantum nomina, sed fere acerbiora, & 1.) cum sensibili, & f

pe tactu externo perceptibili, voluntatione in abdomine inferiore, hujusque ad præcordia & hæuces ascensione, ac respirationis temporaria interceptione, sive suffocatione, 2.) vomitibus, aut certe vomendiconatibus, 3.) doloribus capitis, aut tere hemicanicis, aut possimum frigidis exquisitiæ exiguum circumferentiam obfidentis, inferentibus, 4.) evidentioribus &ium ataxiis, aliisque uteri vitiiis, stipata.

II. Subjectum.

Facilius & frequentius huic malo obnoxia sunt 1.) personæ temperamenti Melancholici, aut Sanguineo-Melancholici, 2.) status corporis plethorici, 3.) vitæ delicti, speculationibus indulgentes, 4.) potui potiori assuetæ, fatis tamen edaces, 5.) juvenes intra annum 18 & 25. constituti, 6.) tæminæ mensium cessationem expectatæ, inærori, aut iracundiæ multum deditæ &c.

III. Prognosis.

- 1.) Pathemata Hypochondriaca plerumque plus formidinis quam periculi afferunt.
- 2.) Majoris vero periculi est malum Hypochondriacum in senioribus, quam junioribus: quippe incunte jam virili ætate, præsertim vero mutata in stimulata, & vita sedentaria, sponte eodem liberari solent.
- 3.) Fluxum hæmorrhoidalem passionibus hypochondriacis supervenire bonum est; est passiones hypochondriacas hæmorrhoidibus subsistentibus, vel suppressis, succedere, malum.

IV. Remedia.

- 1.) Generalem sanguinis immixtionem præstat VS. in brachio; speciali magis ejusdem derivationi infer-

vit VS. in pede : apertio hæmorrhoidum per hiru-
dines; fluxus menstrui in fœminis promotio.

- 2.) Sanguinis spissioris dilutionem & attenuationem pro-
movent potus largior, & motus proportionatus, sibi
invicem subordinati, atque prudenter conjuncti.
Porro remedia alias antiscorbutica dicta : succus
Cochlearie, Extract. Fumarie, Abinth. Cent. min.
G*. Galb. it. Oia digestiva : ☐ Olatus, ☐ ☐ satus, Li-
quor ☐. fol. ☐. ri, ☐. ☐. Tinct. ☐.
- 3.) Spasticas partium affectarum stricuras demulcent
Osa cum Cinnabarinis, porro blanda Laxantia, &
imprimis Enemata emollientia ☐. sa.
- 4.) Ruëtibus præoccupandis, & stasibus discutiendis in-
serviunt tum modo laudata Oia digestiva, & laxan-
tia, in specie vero Pilul. Poly-hreitæ Becherianæ &
Stahlianæ; tum ita dicta Carminativa, v. g. Flor.
Chamom. in substantia, vel decocto usurpati, Eff.
Cort. ☐. ant. rad. Pimp. alb. Gentianæ, ~ Anisi, vel
alia ~ aosa & aromatica post pastum modice sum-
pta.
- 5.) Legitimum alvi successum promovent potus suffici-
ens, ☐. us ☐. satus, vel alia Oia digestiva versus pas-
tum exhibita, Eff. Helleb. nigr. saturatior, ad gr.
XL. interdum assumenda, cibi lubricantes, v. gr.
pruna Damascena. rapæ exsiccatæ, & ad molliorem
coctæ, Cremor hordei &c. radix Altheæ subinde ma-
ficata.
- 6.) Tonum fibrarum & vasorum, per sanguinem resta-
gnantem nimis distentorum, restitunt ac roborant
Oia, v. g. Limat. ☐. tenerior cum poco Cinamomo
& saccharo, occultandi gratia, exhibita, Crocus ☐.
aperit. diatus, Croc. ☐. satus Ludovici, Croc. Mar-
tis

tis c. Oibus Michaëlis, Tinct. Mart. cydonista, eum
succo pomor. Porsdorff. parata, Tinct. Mart. Hel-
leborata Wedelii, Eff. Gh. ☐. is Ludovici, cujus in
hoc affectu encomia vid. in Histor. morborum Vra-
tislav. grass. p. 17. porro Acidule, & pleraque vul-
go spolenetica dicta, imprimis Eff. Adiant. alb. & Mil-
lesol. denique Oia Al. Urinosâ.

V. Methodus medendi.

- 1.) In gravioribus pathematibus horum exacerbationi-
bus, præsertim anxietate præcordiali enormiori, re-
spirandi difficultate, palpitatione cordis, conjunctis,
& aëritate, imo potissima adstrictione alvi, ut se-
re fit exordium, necis, ante omnia alvus aperiat id
quod commodissime per enemata obinetur.
- 2.) Ipse vero spasticæ tensionis, & flatulenta pathemata,
efficaciter, & sepe certius subiguntur atque sedantur
per pulveres Orosos & Cinnabarinos, quam Opiata
& Carminativa calidiora & acriora.
- 3.) Extra paroxysmos vero ventilatio sanguinis est in-
stituenda, per VSes circa Equinoctia repetendas,
tum dilutio & attenuatio ejusdem tentari potest, ma-
gis tamen per subidia dietetica, potum & motum
auctiorem, quam per remedia pharmaceutica.
- 4.) His præmissis, denique locum habent Oia
Oia, conjuncto semper, & subjuncto potu sufficien-
te, & motu proportionato.

VI. Cautele Præctica.

- 1.) Plus valet in hoc affectu curando, aut ad minimum
mitigando, Dieta, quam Pharmacia.

2.) Dieta

- 2.) Diæta tamen nimis anxia & scrupulosa nullo modo est suadenda.
- 3.) Ventilationes sanguinis in hoc morbo adeo sunt necessariæ, ut, nisi illæ debito tempore, & s. q. adornentur, reliqua consilia, regi-nina & mediciones plane sint irritæ; tanto magis, si excretiones spontaneæ, aut evacuationes artificiales præcesserint.
- 4.) Si pathemata magis circa sinistrum latus, sub costis ejus lateris affligant, cum angustiis & anxietatibus, tam physicis, quam moralibus, merore timido, &c. præstat in pede venam secare; Sin non in dextro magis latere, aut abdomine molestæ illæ tensiones & pressiones sentiantur, tum potest etiam in brachio V. S. celebrari, nisi forte peculiaris dispositio vertiginis circa caput, aut sensibilibus vitiorum in pectore subit: tunc enim V. S. in pede tutior.
- 6.) Quando affectus jam adeo devolutus est, ut excretiones hæmorrhagicas per Vomitum, aut mictum cruentum, imò etiam Hæmorrhoides, respiciat, abusus Myrrhatorum, & Aloëticorum sollicitè vitandus est.
- 6.) Martialia non dentur, nisi 1.) præmissa ventilatione debita, & dilutione atque attenuatione sanguinis, 2.) dosibus minoribus, sed per aliquod tempus continuandis, 3.) subjuncto, & conjuncto motu proportionato, 4.) neque etiam, ubi calor præternaturalis, aut profundioris labis in viscere aliquo justa suspicio adest.
- 7.) Eadem quoque monita circa acidularum usum tenenda, utpote quæ non, nisi largiori quantitate
haustæ

- haustæ; desideratum effectum præstare solent; Phthisicis verò, imò in genere omnibus, qui tene-riore & aridore corporis habitu sunt præditi, certissime nocent.
- 8.) Limatura. Cruda si quis uti consultum duxerit, attendat, num post ejus usum ructus nidorosi & veluti alliæci surgant, ac spontanea laxatio alvi cum egestione sæcum nigricantium sequatur: hæc enim signa felicitis operationis sunt, atque ulteriorem continuationem permittunt.
- 9.) Hypochondriacis vertiginosis, aut de memoriæ debilitate conquerentibus, Cucuphæ illæ, aromaticis & nervinis calidis suffarctæ, raro conferunt, sæpissime verò nocent: magis necessarium est eos monere, ut præcordia, & partes inferiores, imprimè verò pedes à frigore præmuniant.
- 10.) Malum hystericum in feminis eadem fere ratione tractari debet, ac Malum hypochondriacum in viris: nisi quod illic primaria ratio Oium & aliarum Uteri expurgationum per Lochia, secundinarum &c. excretionum habenda sit.
- 11.) Dolores capitis, præsertim cum frigoris cujusdam sensu affligentes, nihil æque efficaciter sublevent, quam ψ . Camph. impr. post præmissam debitam ventilationem sanguinis, alvo prius expedita, & internum orgasmum temperantibus, & pediluvii conjunctis.
- 11.) Graviore Mali Hypochondriaco-Hysterici exacerbationes satis promptè quidem per Opiata sedantur; ast non sine duplici hoc incommodo, 1) ut in posterum tantò citius & vehementius recrudescant, & 2.)
- S
- non

non solum alias efficaces mediciones, sed & has ipsas per Opiata consopitiones, postmodum aspernentur.

13.) Castoreum famosum quidem, sed fumosum nimis medicamentum est, & facile caput obnubilat, atque praecordiorum anxietates auget. Praestat itaque in nau-seabundis, vomibundis, & sursum vergentibus anxietatibus, eodem abstinuisse.

14.) Millefolium specificâ quidem, in turbis circa Venam P. moderandis, efficacia pollet; atramen in hæmorrhoidariis ejus usus consultius omittitur, & rectius in scæminis, ad laboriosiores Ejum successum promovendum & expediendum, adhibetur.

ASTHIMATE CONVULSIVO.

Hujus

I. Signa sunt

- 1.) Difficilis & laboriosa respiratio;
- 2.) Imò ejusdem veluti oppressio ad suffocationis usque periculum,
- 3.) Per periodos affligens, sive notabiles remissiones & acerbationes formans.
- 4.) Quæ exacerbationes statò interdum tempore, impr. verò circa primam noctem, recurrunt,
- 5.) Et sæpe ad unam, vel alteram horam durant,
- 6.) Cum sudoris anxii eruptione, Cordis palpitatione, inflatione.
- 7.) Faciei, & vasorum circa tempora, turgescencia, vel alvi quoque segnitie, imò sensibili adstrictione,
- 8.) Sine itertore & infarctu sensibili pulmonum.

II. Subjectum.

- 1.) Evenit familiarius plethoricis, ventilationibus sanguinis, scarificationibus in scapulis & humeris assuetis, mobiliori aliâ, jam sedentariæ magis vitæ deditis: scæminis Ejum suppressione, aut insufficiente successu laborantibus, it. hypochondriacis, hæmorrhoidariis, podagricis.
- 2.) Admod. teneræ ætati non faciliè obtingit, nisi aliis affectibus acutis forte superveniat.

III. Prognosis.

- 1.) Affectus est mali moris & ominis.
- 2.) Quod si non protinus jugulet, faciliè tamen recrudescit,

fit, aut graviore affectus post se trahit, in junioribus convulsivos, in mediocri ætate acutos febriles, aut hæmoptycos, quin Catarrhum suffocativum.

3. In ætate tenuiore alius morbis acutis superveniens, ut plurimum lethalis exitus prodromus est.

V. Remedia.

- 1.) Causam materialem (sc. plethoram.) respiciunt V. Sio in pede, vel brachio, scarificationis consuetæ continuatio, fluxus Sui & hæmorrhoidalis promotio per medicamenta appropriata, vel applicationem hirudinum.
- 2.) Sanguinis turgescientiam componunt Qsa, & anti-spasmodica.
- 3.) Spasticam Mesenterii stricturem leniunt & expediunt laxantia, ubi @ fulminans præ cæteris commendatur, & Enemata.
- 4.) Motus exacerbatos sedant & mitigant Anodyna v. g. MP. de Cynogl. Sanguinem circa præcordia congestum & restagnantem discutunt Alexipharmaca & diaphoret. v. g. Mixt. simplex.
- 5.) Motuum ad pectus directorum nimium impetum revellunt Vesicatoria genubus applicata, blandius eundem advocat Pediluvia.

V. Methodus medendi.

- 1.) In paroxysmo:
 - a.) Vestimenta circa thoracem laxentur, deducatur patienti in ærem liberiores.
 - b.) Alvus expidiatur per Clysterem, etiam paulo acriusculum, ubi in cata necessitatis sola urina calida adhiberi poterit.
 - 3.) V. Sio, si æger, antea similem paroxysmum exper-

tus

tus, eandem adtroferit, instituitur in brachio vel, si affectus lenior, in pede, sed paulo largior.

2.) Subjungantur ad sanguinis circa thoracem congesti auditum discussionem Alexipharm. cum moderato regimine, ut diaphoretico.

3.) Interponantur temperantia Qsa, quibus, si affectus vehementia valde urgeat, & periculum in mora esse videatur, leue anodynum addi potest.

(2.) Extra Paroxysmum.

- 1.) Scarificationes consuetæ continuentur, Hæmorrhoidum & Suium successus promoveatur.
- 2.) V. Sio circa æquinoctia instituitur in pede, præmissis & subjunctis pediluvii.
- 3.) Partium tonus roboretur per MRam tonico-nervinam, ex spiritu C. C. & Tinct. Sui, vel Sui Sui, cujus hic dupla quantitas priori potest addi.

VII. Cautela Practicæ.

- 1.) Affectus hic, si regimine nimis calido diaphoretico tractetur, facile in febrem Synocham degenerat; sin puris refrigerantibus & temperantibus supprimatur, palpitationem cordis chronicam post se trahit.
- 2.) Anodynorum usum alvi apertio, & Salium Alium exhibitionem (quod tamen in paroxysmo melius omititur,) V. Sio præcedat.
- 3.) In ætate provectiore, aut ubi pathemata hypochondriaca simul concurrunt, consultus V. S. in pede instituitur, præmissis, & subjunctis singulis, vel alternis septimanis, pediluvii.
- 4.) Qui tamen à multis retro annis eandem in brachio celebrarunt, poterunt huic consuetudini insistere.
- 5.) Concurrat plerumque cum Asthmate tali convulsivo aliquis motus & æstus febrilis, qui Opiatis exacerbatur.

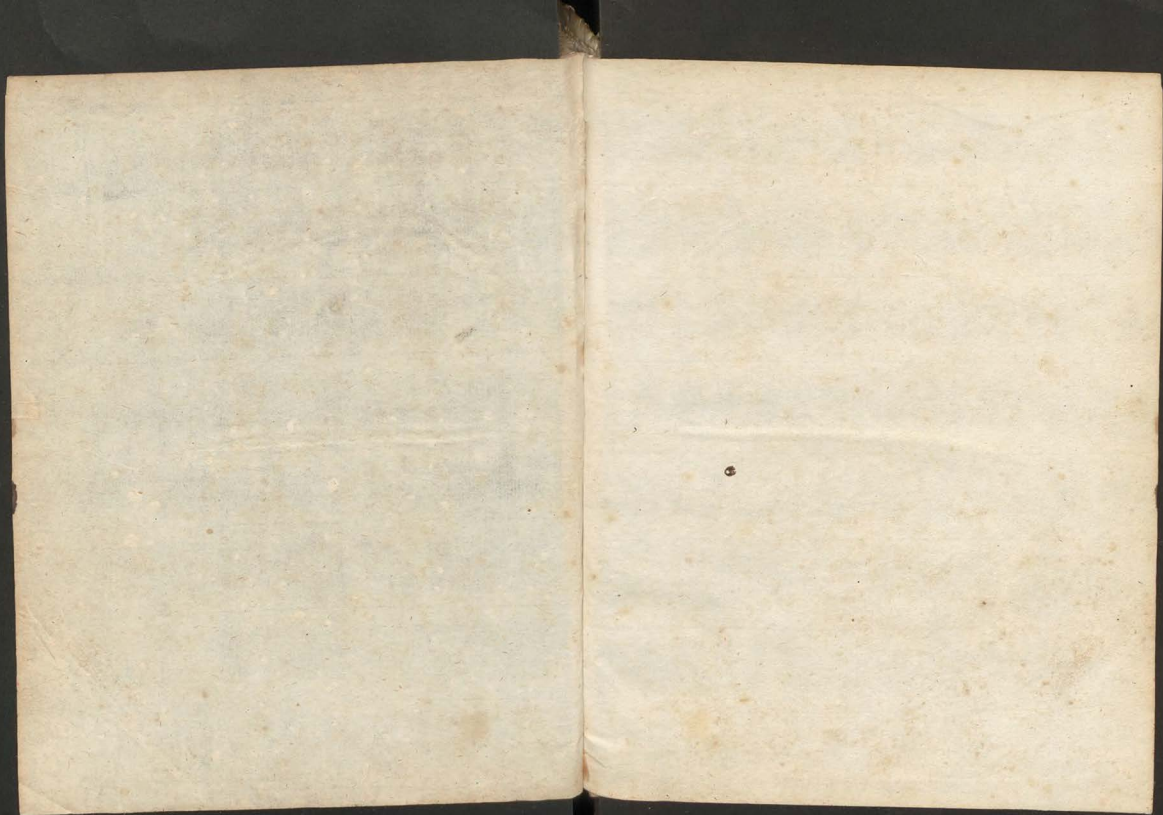
bari

bari solet; Tanto magis itaque tum opus est prudens subordinatio Alexipharmacorum, & Oforum conjunctio.

- 6.) Habet hic, concurrentibus imprimis pathematibus hypochondriacis flatulentis, non contemnendum usum MR. simplex bene acidulata, parcius vero camphorata, & cum bono ~ Qri parata.
- 7.) Neque plane inefficacia sunt externa topica, v. g. V. Camphor. circa scapulas, nuham, collum &c. applicitus, item odoramenta penetrantiora naribus admota.
- 8.) In parox. V. Ses absolute necessaria non sunt: Quod si tamen antea insultus priores ea ipsa expugnantur, repetendae omnino sunt, detur tamen opera, ut sufficiente quantitate adornentur.

F I N I S.





2734/72

EX P...

EX P...

EX P...

EX P...

EX P...

EX P...

EX P...

EX P...

EX P...

EX P...

EX P...

EX P...

EX P...

EX P...

EX P...

EX P...

EX P...

EX P...

