

# DZIENNIK ROZPORZĄDZEŃ

## STOŁ. KRÓL. MIASTA KRAKOWA.

ADRES REDAKCJI i ADMINISTRACJI: Kraków, Biuro prasowe Magistratu.

Przedpłatę, która wynosi w Krakowie za pojedynczy egzemplarz 3 Zł., z opłatą pocztową o 50 groszy więcej, przyjmuje wyłącznie Administracja „Dziennika Rozporządzeń“.

**TREŚĆ NUMERU:** Inż. Stanisław Bieleński: Projekt hydraulicznego zbiornika energii na Bielanych pod Krakowem. — **CZEŚĆ URZĘDOWA:** Obwieszczenia i rozporządzenia. Cmentarz m. rakowicki. Przekopanie kwater. — Przeniesienie miejsca sprzedaży starzyzny. — Rozporządzenie Prezydenta stoł. król. m. Krakowa z dnia 10 kwietnia 1930 r. o opłatach za pogotowie bezpieczeństwa ogniowego w lokalach widowiskowych. — Kontrola sanitarna wprowadzanego mięsa. — Ogłoszenie w sprawie poboru stałej opłaty wodociągowej w r. 1930. — Wykaz rzeczy znalezionych w styczniu, lutym, i marcu 1930 r. Wykaz konsensów budowlanych, wydanych w kwietniu 1930 r. — Nominacje. — Rezygnacje. **CZEŚĆ NIEURZĘDOWA:** Protokoły obrad Rady miejskiej. — Sprawozdania z posiedzeń Sekcyj i Komisj Rady miejskiej.

INŻ. STANISŁAW BIELIŃSKI.

### PROJEKT HYDRAULICZNEGO ZBIORNIKA ENERGJI NA BIELANACH POD KRAKOWEM.

W nowem uprawnieniu na wytwarzanie i rozdział energii elektrycznej uznana została Elektrownia miejska w Krakowie za zakład użyteczności publicznej. Określenie to jest znamienne, bo stwierdza, jak głęboko w życie społeczne wniknęła potrzeba prądu elektrycznego. Zastosowanie energii elektrycznej do oświetlenia, przemysłu, handlu, celów lekarskich, gospodarstwa domowego i t. p. jest już tak powszechne, że przerwa w dostawie prądu choćby tylko krótkotrwała, wywołuje gwałtowne zaburzenia w normalnem życiu społecznem. Rzecz charakterystyczna, że przerwa w dostawie wody, trwająca nawet kilka dni, odczuwana jest jako wypadek przykry, ale jakoś ludność daje sobie radę i milcząco znosi tę przykrość jako dopust Boży, akt siły wyższej, natomiast niech tylko na kilkadziesiąt minut zabraknie prądu w mieście, natychmiast pojawiają się sężniste artykuły w gazetach o nieporządkach w Elektrowni, o niedołężnej gospodarce miejskiej, telefon dzwoni nieustannie i wszyscy dopytują się natarczywie, kiedy nareszcie błąd będzie naprawiony i kiedy będzie prąd.

Niestety technika nie stoi jeszcze na tej wysokości, żeby można bez zastrzeżeń zapewnić stałą dostawę prądu. Przerwy w dostawie prądu są dzisiaj zjawiskiem dość częstym we wszystkich elektrowniach. Dzielą się na przerwy lokalne u konsumentów, zewnętrzne w sieci i w stacjach transformatorowych i przerwy w urządzeniach prądotwórczych, lub linjach przesyłowych, dostarczających hurtownie energję elektryczną elektrowniom do dalszego rozdziału.

Przerwy pierwszych dwóch kategorii, wywołane błędami w instalacjach, przeciążeniem chwilowem, lub zwarciem przewodów, albowiem innymi wypadkami, nie są przedmiotem niniejszych rozważań.

Natomiast przerwy w urządzeniach prądotwórczych,

lub w linjach przesyłowych, należą do kategorii tych, którym zaradzić można zapomocą zbiornika energii. Zbiornik energii ma jednak jeszcze jedno ważne zadanie do spełnienia. Wzmagające się z roku na rok zapotrzebowanie energii elektrycznej do oświetlenia wymaga — zwłaszcza w większych miastach — kosztownych inwestycj maszynowych i kotłowych, które pracując tylko przez kilka godzin wieczornych, nie mogą być należycie wykorzystane. Jest to tak zwane szczytowe obciążenie, którego pokrycie w sposób rentowny stanowi dzisiaj problem głęboko rozważany we wszystkich elektrowniach. Zbiornik energii jest jednym ze sposobów rozwiązania tego problemu.

#### Zbiorniki energii elektrycznej.

Zbiorniki energii elektrycznej nie są rzeczą nową w przemyśle elektrownianym. W pierwszych elektrowniach ustawiano baterje akumulatorów, w których gromadzono na pewien okres czasu zapas energii elektrycznej. Zadanie takiego zbiornika było dwojakie. Przedewszystkiem służył do pokrycia szczytowego obciążenia w porach wieczornych, a następnie oddawał bardzo ważne usługi, obejmując dostawę prądu w razie nagłego zepsucia się maszyny prądotwórczej. Powszechne zastosowanie znalazł taki zbiornik energii, jako baterja akumulatorów, jedynie w elektrowniach prądu stałego.

Z chwilą powiększania się obszaru zasilania elektrowni i konieczności przejścia z prądu stałego na prąd zmienny, akumulatory elektryczne nie mogą mieć zastosowania. Wprawdzie w nowszych czasach lansują fabryki akumulatorów dla pokrycia szczytowego obciążenia i momentalnej rezerwy wielkie baterje akumulatorów nawet dla sieci prądu zmiennego, wielkie jednakże koszta inwestycyjne takiego urządzenia i znaczne koszta roczne, wywołane wskutek drogiej konserwacji i podwójnej transformacji prądu zmiennego na stały i naodwrot, stoją na przeszkodzie rozpowszechnianiu takich zbiorników. Koszt otrzymanej kilowatogodziny jest tak nieproporcjonalnie wysoki, że tylko bardzo bogate elektrownie, mające do dyspozycji tani kapitał,



mogą sobie na ten luksus pozwolić. Dążeniem nowoczesnych elektrowni jest rozwiązanie w sposób tańszy obu wyżej wspomnianych problemów pokrycia szczytowego obciążenia i momentalnej rezerwy.

### Rezerwy maszynowe.

Jeżeli ma się przeprowadzić porównanie między różnymi sposobami pokrycia szczytowego obciążenia, to należy sobie przedewszystkiem zdać sprawę z potrzeby posiadania dostatecznych rezerw maszynowych i kotłowych. W czasach powojennych, gdy we wszystkich elektrowniach poczęła wzrastać bardzo gwałtownie konsumpcja prądu, powstały trudności w uzyskaniu taniego kredytu długoterminowego, które uniemożliwiały elektrowniom dostosowanie inwestycji do konsumpcji. Radzono sobie w ten sposób, że w czasie najwyższego zapotrzebowania prądu uruchomiano wszystkie rezerwy maszynowe i kotłowe. Ten sposób pokrycia szczytowego obciążenia jest oczywiście najtańszy, kryje w sobie jednak to wielkie niebezpieczeństwo, że właśnie, kiedy rezerwy są najpotrzebniejsze, to ich może nie być, a w razie wypadku trzeba redukować produkcję prądu. Elektrownia krakowska pracuje w ten sposób od szeregu lat, bo przy silnym rozwoju konsumpcji rezerwy albo są za małe, albo ich zupełnie niema. Stan ten jest anormalny i żaden sumienny właściciel elektrowni nie powinien do tego dopuszczać. Jakże powinny być rezerwy, to jest zależnem od wymagań, jakie się stawia bezpieczeństwu ruchu. W każdym razie należy przyjąć, że rezerwa powinna odpowiadać conajmniej największej jednostce maszynowej i kotłowej.

Jak przedstawiała się praca urządzeń prądotwórczych w roku 1929 w Elektrowni krakowskiej, podają poniżej podane wykresy. Produkcja wynosiła 35,250.902 kWh przy szczytowym obciążeniu dnia 10 grudnia 1929, wynoszącym 10.572 kW. Szczytowe obciążenie pokonano pracą następujących maszyn:

1 turbogenerator o mocy 6.000 kW = 6.000 kW  
 2 turbogeneratory „ „ 3.000 „ = 6.000 „  
 2 parowe maszyny „ „ 400 „ = 800 „  
 nieczynne były znajdujące się w remoncie  
 2 turbiny o mocy 750 kW . . . = 1.500 „

mimo więc zainstalowanej mocy . . . . 14.300 kW praktycznie przy szczytowym obciążeniu 10.572 kW nie było żadnej rezerwy w turbinach. W razie jakiegokolwiek wypadku, wymagającego wstrzymania ruchu turbogeneratora o mocy 6.000 kW, powstałby niedobór prądu, którego Elektrownia nie byłaby w stanie pokryć. Szczęśliwie obyło się bez wypadku w sezonie zimowym. Licząc jednak w myśl powyższych wywodów największą jednostkę 6.000 kW jako rezerwę, dysponowała Elektrownia w roku 1929 mocą maszynową 8.300 kW, niewystarczającą dla szczytowego obciążenia

### Podział obciążen.

Całoroczną produkcję w roku 1929 pokonano przy rozmaitych obciążeniach. Zasadniczo należy odróżnić 3 rodzaje obciążenia.

1) Podstawowe obciążenie, trwające bez przerwy dzień i noc przez cały rok, którem wytworzono około 25% produkcji.

2) Średnie obciążenie, którem wytworzono około 58% całej produkcji.

3) Szczytowe obciążenie, występujące sporadycznie, którem wytworzono około 17% całej produkcji.

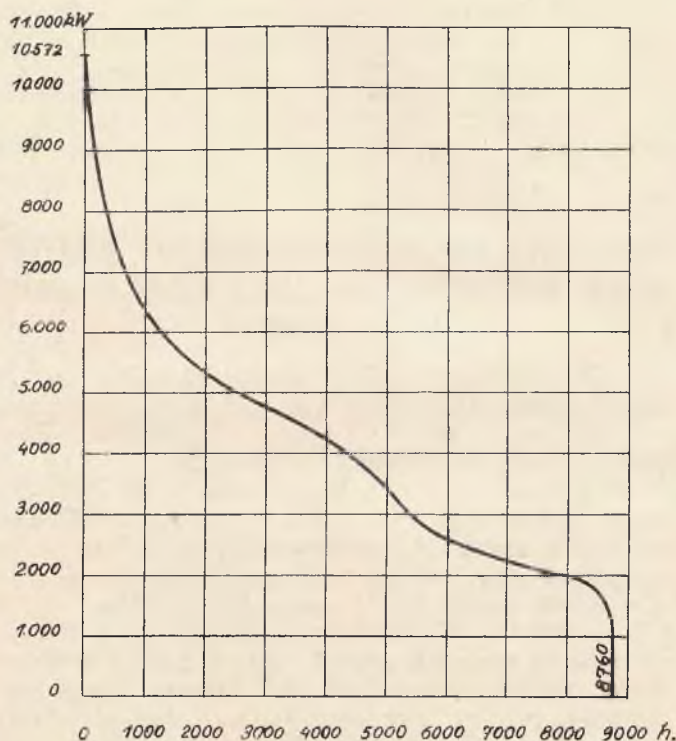
Z wykresów poniżej podanych można zdać sobie sprawę, jaki udział w całorocznej produkcji brały powyższe obciążenia.

Wykres I. przedstawia stosunek rocznego obciążenia w kW do ilości godzin użytkowania.

Wykres II. otrzymano przez integrację wykresu I.; przedstawia on stosunek procentowy w kW do produkcji w kWh.

### Wykres I.

Stosunek obciążenia w kW  
do ilości godzin używania.



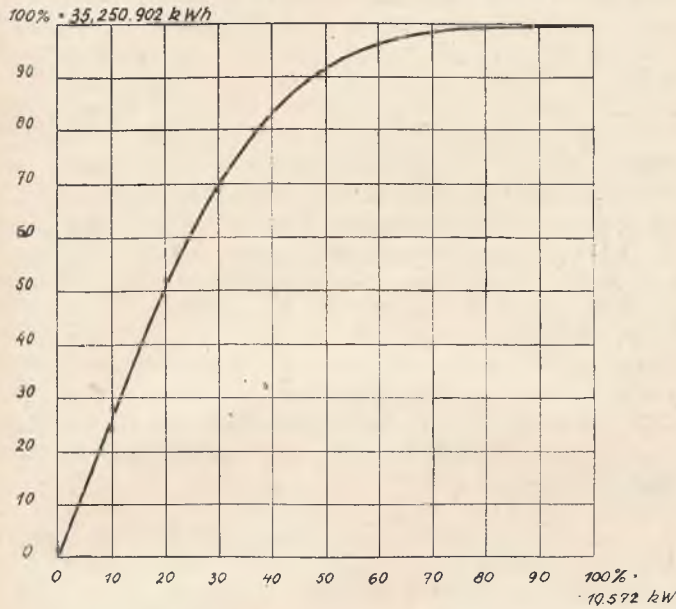
Z wykresów tych można otrzymać następujący podział produkcji przy obciążeniach: 1) zasadniczem, 2) średnim i 3) szczytowem.

Produkcja kWh	%	godziny używania	Moc kW	%	Obciążenie
8,760.000	24,8	8.760	1.000	9,46	podstawowe
20,490.902	58,2	5.736	3.572	33,8	średnie
6,000.000	17,	1.000	6.000	54,74	szczytowe
35,250.902	100		10.572	100	

Z podziału powyższego wynika, że urządzenia prądotwórcze, potrzebne dla produkcji, przy podstawowym i średnim obciążeniu pracują ekonomicznie, są przez dużą ilość godzin w ciągu roku racjonalnie wykorzystane i kosztta wyprodukowanej kWh są niskie. Natomiast dla pokonania szczytowego obciążenia pracować musi zespół maszynowy i kotłowy o dużej mocy, w przykładzie powyższym 6.000 kW, który zaledwie przez 1000 godzin rocznie może być wyzyskany tak, że koszt wyprodukowanej kWh jest bardzo wysoki.

## Wykres II.

Stosunek procentowy pracy w kWh  
do obciążenia w kW



Celem zorientowania się jak wielka jest różnica kosztów produkcji jednej kWh przy podstawowym i średnim obciążeniu w stosunku do produkcji jednej kWh szczytowego obciążenia, wystarczy przeprowadzić kalkulację kosztów oprocentowania i amortyzacji inwestycji i kosztów samego opału bez uwzględnienia rezerw, kosztów obsługi, napraw, smarów i t. p.

Przyjmujemy, że dla obciążenia podstawowego i średniego ustawiony będzie jeden zespół maszynowo-kotłowy o mocy 6.000 kW i taksamo dla szczytowego obciążenia jeden zespół maszynowo-kotłowy o mocy 6.000 kW.

Koszt inwestycyjny 1 kW zainstalowanego należy przyjąć według cen dzisiejszych na Zł. 600.—, a roczne koszty stałe (oprocentowanie i amortyzacja) przy dzisiejszych warunkach kredytowych na 17% od kapitału.

W obu wypadkach wyniesie kapitał inwestycyjny Zł. 3.600.000.

W wypadku pierwszym wyniosą roczne koszty produkcji:

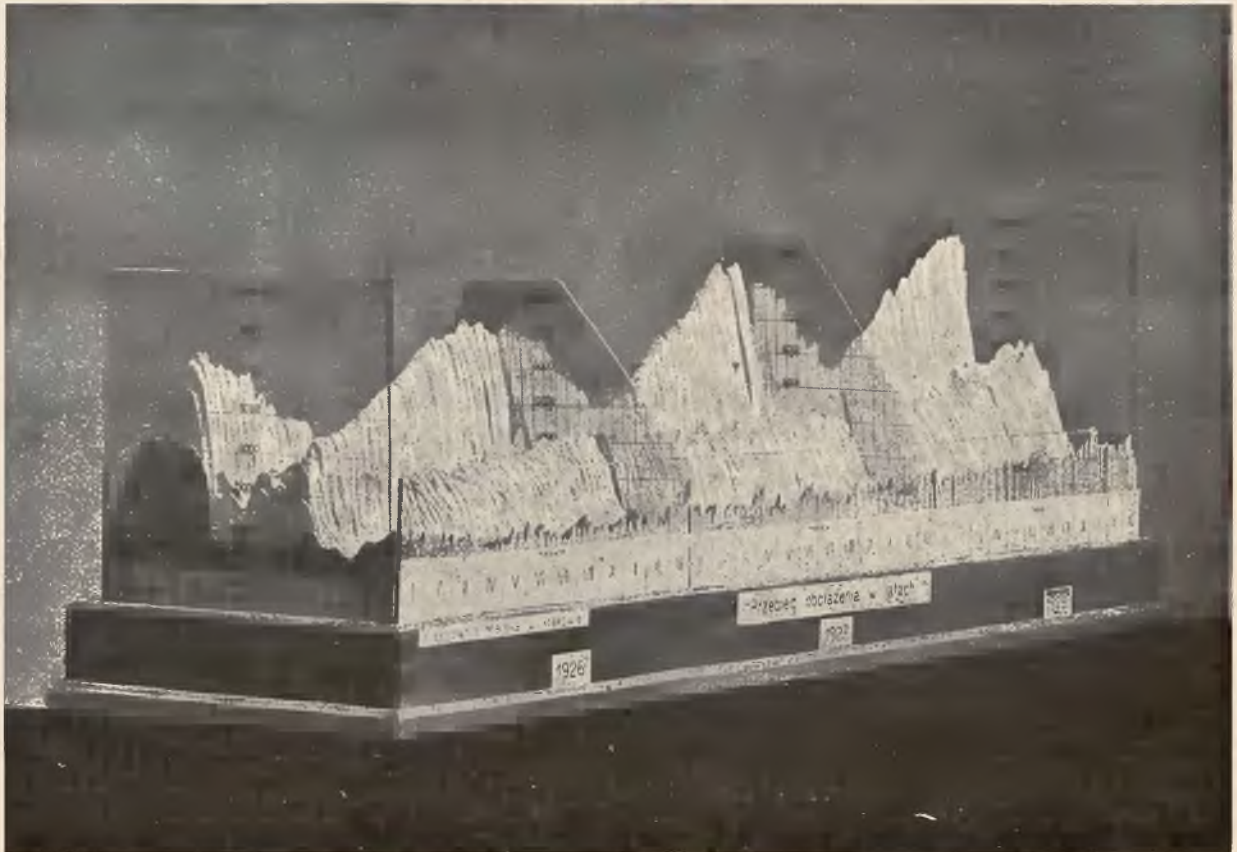
a) koszty stałe 17% od Zł. 3.600.000 = Zł. 612.000

b) koszty opału — 4 gr/kWh

29,250.902 kWh × 0.04 Zł. . . = „ 1,170.000

Zł. 1,782.000

czyli koszt jednej kWh  $\frac{1,782.000}{29,250.902} = 6.09$  gr/kWh.



Wzgórze obciążenia Elektrowni krakowskiej w latach 1926, 1927 i 1928.



W wypadku drugim wyniosą roczne koszty produkcji:

- a) koszty stałe 17% od Zł. 3,600,000 = Zł. 612,000  
 b) koszty opału 6,000,000 kWh  $\times$  4 gr. = „ 240,000  
 Zł. 852,000

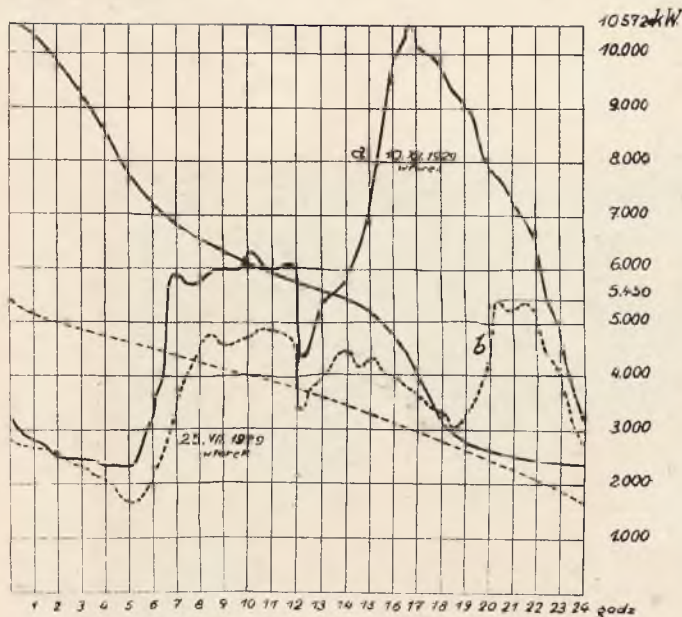
czyli koszt jednej kWh  $\frac{852,000}{6,000,000} = 14.2$  gr/kWh

Już z tego pobieżnego obliczenia widać, że kWh szczytowego obciążenia jest przeszło 2 razy droższa od kWh podstawowego i średniego obciążenia. Szczytowe obciążenie występuje w elektrowniach miejskich tylko wieczorem i osiąga swoje maximum tylko w porze zimowej.

Z podanego powyżej wzgórza obciążeń za lata 1926, 1927 i 1928 widać dokładnie, w jakim czasie te

### Wykres III.

- a - *dzienne obciążenie w kWh w zimie*  
 b - *„ „ „ „ w lecie*



szczyty się pojawiają. I tak w sezonie zimowym występuje bardzo wybitnie szczytowe obciążenie, które trwa jednak przez kilka zaledwie godzin (najwyższe szczytowe obciążenie 10.572 kW trwało w roku 1929 w dniu 10 grudnia o godz. 17:30 zaledwie 30 minut), natomiast w sezonie letnim szczytowe obciążenie jest znacznie niższe i przesuwa się na godz. 20-tą.

Wzgórza obciążeń są zestawieniem dziennych wykresów obciążeń, z których najniższy w lecie 1929 r. i najwyższy w zimie 1929 r. podane są na wykresie III. W wykresie zimowym wynosi szczytowe obciążenie 10.570 kW, a w wykresie letnim 5.430 kW.

Obniżenie podanych powyżej wysokich kosztów produkcji szczytowej możliwe jest przez rozłożenie pracy równomiernie na całą dobę, co można osiągnąć tylko

przez akumulowanie energii w porach małego zapotrzebowania prądu, celem oddania jej w porze szczytowego obciążenia.

Sposobów do osiągnięcia tego celu jest kilka. Szwedzki inżynier Ruths zaprojektował gromadzenie pary w odpowiednich zbiornikach, przez co otrzymuje się równomierniejszą pracę kotłów przez całą dobę i zapas pary na wieczorne szczyty, zużywanej w specjalnie do tego celu skonstruowanych turbinach. Okazało się jednak, że tego rodzaju zbiorniki mogą mieć rentowne zastosowanie tylko w zakładach przemysłowych o dużym i zmiennym zapotrzebowaniu pary, natomiast w elektrowniach można osiągnąć zaledwie 3—5% obciążenia szczytowego przy znośnej rentowności. Jest to za mało stanowczo dla elektrowni, której szczytowe obciążenie w stosunku do najniższego jest znacznie większe. Jeżeli tylko przyjąć 30% pokrycia szczytowego obciążenia przez zbiorniki Ruthsa, to już koszty inwestycyjne zbiorników i specjalnej turbiny są za wysokie i otrzymana kilowatogodzina za droga. Jeżeli jeszcze zbiornik taki ma służyć jako momentalna rezerwa, co wymaga utrzymania w jałowym ruchu maszyny pod parą, to zużycie pary wzrasta niepomiernie i pogarsza jeszcze więcej rachunek rentowności.

Drugim sposobem jest ustawienie motoru Diesla. Ale i ten sposób okazuje się dla większych mocy, potrzebnych dla pokrycia szczytów, za drogi, a już w każdym razie nie można uważać motoru Diesla jako momentalnej rezerwy, bo chociaż czas uruchomienia motoru Diesla jest znacznie krótszy, niż uruchomienie parowej maszyny i kotłów, to jednak musi być zawsze dłuższa lub krótsza przerwa w dostawie prądu, czego należy unikać.

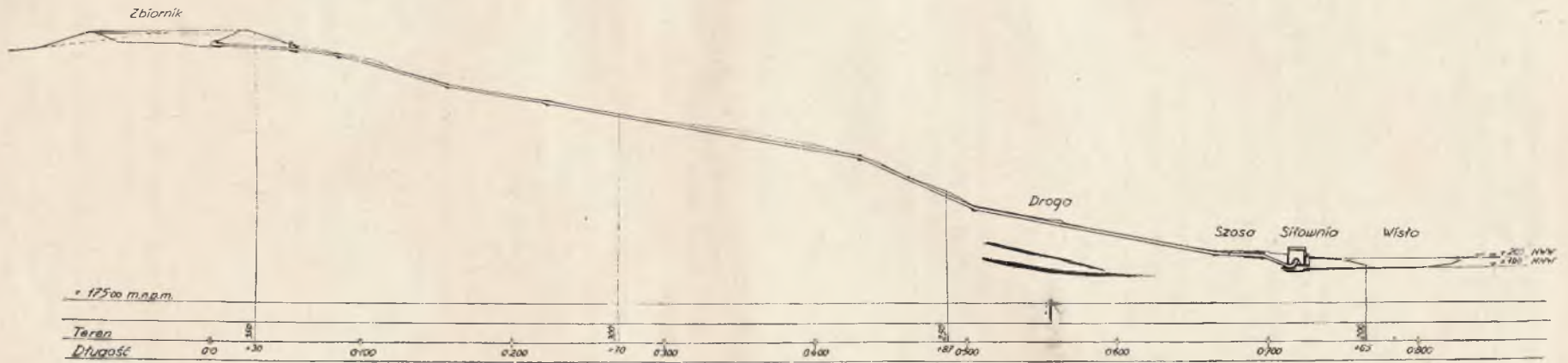
### Hydrauliczne zbiorniki energii.

Zbiornikiem energii dla większych mocy jest zbiornik kinetycznej energii wodnej, którą w chwili zapotrzebowania zamienia się na energię elektryczną. Zbiornik rozwiązuje jednocześnie obydwie omawiane problemy, bo daje możliwość pokrycia szczytowego obciążenia i jest momentalną rezerwą w razie przerw. Zbiorniki hydrauliczne są już dawno stosowane przy elektrowniach wodnych, gdzie przez pompowanie wody w czasach małego obciążenia lub przez zapory wodne można gromadzić energię wodną, zależnie od miejscowych warunków, na dzień, tygodnie, a nawet miesiące.

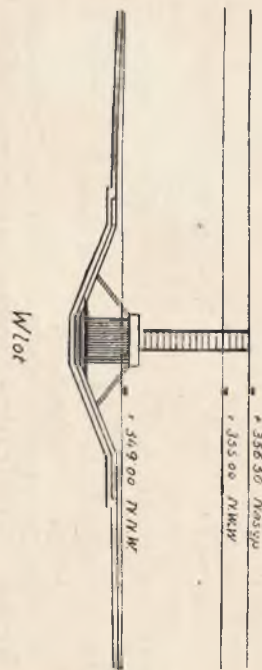
Nowszem jest zastosowanie zbiorników hydraulicznych w elektrowniach kalorycznych. Myślą zasadniczą takiego urządzenia jest pompowanie wody nocą w godzinach małego zapotrzebowania prądu, zapomocą pomp elektrycznych do zbiornika wysoko położonego i opróżnianie tego zbiornika w wieczornych godzinach szczytowego obciążenia przez spuszczenie wody do turbin wodnych, sprzężonych z generatorami elektrycznymi, celem zamiany energii wodnej na elektryczną. W ten sposób wykonuje woda ruch wahadłowy między dolnym a górnym poziomem. Ponadto nagromadzona woda może służyć jako natychmiastowa rezerwa w razie przerw w dostawie prądu na czas potrzebny do uruchomienia dalszych rezerw parowych.

Warunkiem takiego urządzenia jest posiadanie takiej różnicy poziomów, jaka jest konieczna dla uzyskania potrzebnej mocy. Niewiele miast ma takie warunki.

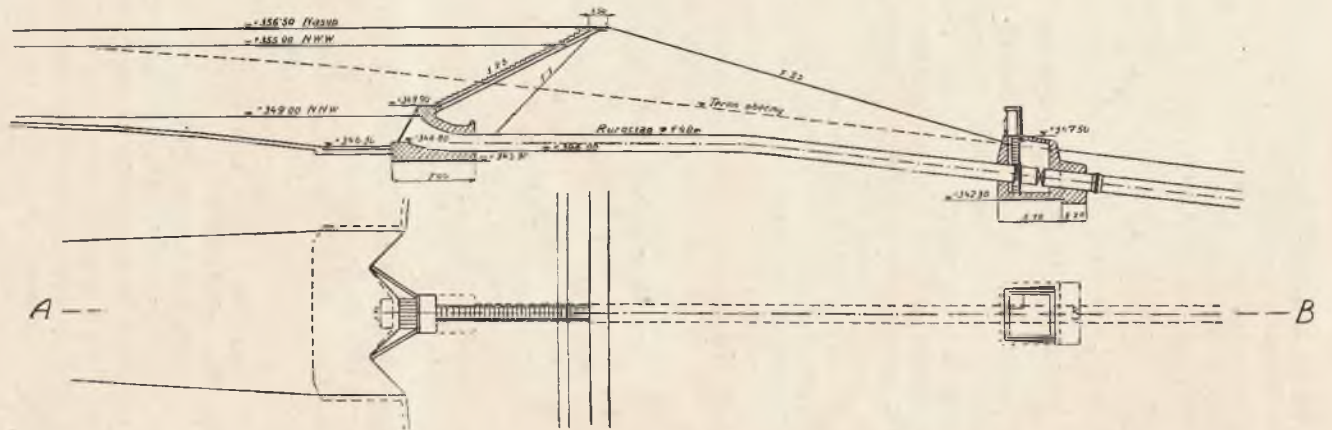
*Profil podłużny rurociągu słowni zbiornikowej na Bielanych.*



*Zbiornik wodny na Bielanych.*



*Przekrój A-B*





Może w najidealniejszych warunkach znajduje się miasto Kraków, posiadające na Bielanych górę, której szczyt położony jest około 150 m. nad poziomem Wisły, płynącej u stóp tej góry.

Warunki te musiały nasunąć myśl stworzenia na tej górze basenu wodnego, do którego pompowana z Wisły woda stanowiłaby zbiornik energii wodnej, mogącej być zamienioną w energię elektryczną.

### Projekt zbiornika wodnego na Bielanych.

W pierwszej linii należało ustalić rozmiary takiego urządzenia. Polana Jacka Malczewskiego, znajdująca się na kocie 350, a więc w stosunku do koty Wisły 204 na wysokości 146 m ponad poziomem Wisły jest tak wielka, że rozmiary zbiornika wodnego mogą być dowolnie przyjęte stosownie do potrzeb elektrowni.

W kalorycznych elektrowniach miarodajną dla określenia wielkości jest różnica szczytowego obciążenia w stosunku do najmniejszego i czas trwania szczytowego obciążenia. Jeżeli gromadzenie energii ma się odbywać jedynie przez pracę własnych urządzeń prądowców, to do określenia wielkości urządzenia stacji pomp i zbiornika miarodajną jest moc urządzeń elektrowni i warunek możliwie równomiernej pracy maszyn i kotłów przez całą dobę, przez co uzyskuje się najlepsze wyzyskanie maszyn i kotłów i znaczną oszczędność w zużyciu węgla.

W Krakowskiej Elektrowni wchodzi ponadto w grę bardzo ważny czynnik. W kontrakcie, zawartym z Jaworzniczkami Komunalnymi Kopalniami Węgla o dostawę prądu dla Krakowa, ustalone są dwie ceny prądu, jedna dla mocy 6.000 kW przy 3.500 godz. używania, a druga znacznie niższa na energię 6.000 kW, pobraną ponad 3.500 godz. używania. Pierwsza cena, podana w kontrakcie na 5.9 gr. za 1 kWh do 3.500 godz. używania, warunkuje użycie prądu bezpośrednio do dostawy prądu dla konsumentów. Natomiast niższa cena 2.1 gr. za 1 kWh ponad 3.500 godz. używania zachęca do największego poboru tego prądu, bo cena ta jest niższa, niż koszty opału przy własnej produkcji. Konsumentów jednak, posiadających przeszło 3.500 godz. używania swej mocy zainstalowanej, jest bardzo mało. W Krakowie mamy ich zaledwie kilku.

Pobór prądu po cenie tak wyjątkowo niskiej pozostałby przeważnie na papierze, o ileby się nie udało stworzyć konsumenta, posiadającego większą ilość godzin używania. Takim konsumentem będzie sama Elektrownia, jeżeli wybuduje zbiornik wodny, z którego pokrywać będzie szczytowe obciążenie. Zbiornik ten będzie jednocześnie momentalną rezerwą w razie nagłych przerw w dostawie prądu z Jaworzna, wywołanych zaburzeniami atmosferycznymi, lub wypadkami w samej elektrowni jaworzniczkiej. Ponieważ moc za kontraktowaną wynosi 6.000 kW, więc nasuwa się myśl określenia mocy pompy, turbiny i generatora w siłowni zbiornikowej na tę właśnie moc. Czas, podczas którego w ciągu roku moc 6.000 kW dla pokrycia szczytowego obciążenia będzie potrzebna, można określić na 1.000 godzin. Ilość energii elektrycznej, którą należy otrzymać ze zbiornika, oblicza się w ten sposób na  $6.000 \times 1.000 = 6$  milionów kWh.

Przy pompowaniu wody do zbiornika i pracy turbiny przy zamianie energii wodnej na elektryczną i prze-

niesieniu energii powstają straty tak, że wydajność takiego urządzenia można określić na 0.513, czyli że dla osiągnięcia 6 milionów kWh musiałyby pompy wykonać pracę, zużywającą  $\frac{6.000.000}{0.513} = 11.700.000$  kWh rocznie.

Ponieważ generator o mocy 6.000 kW daje jako motor moc 6.300 kW, co odpowiada 8.600 Km, przeto można przy wysokości manometrycznej 153 m. ustawić pompę na 3.15 m<sup>3</sup>/sek., podczas gdy turbina przy 9.500 Km zużywałaby przy wysokości manometrycznej 140 m. 6 m<sup>3</sup>/sek. wody. Z tego wynika, że dla otrzymania przez 1.000 godzin rocznie 6.000 kW praca pomp trwałaby 1.940 godzin. Jeżeli szczytowe obciążenie 6.000 kW trwać będzie 3 godziny dziennie, to do napełnienia zbiornika w porze nocnej najniższego obciążenia wymagać będzie 5.8 godz. pracy pomp o wydajności 3.15 m<sup>3</sup>/sek., czyli przez 6 godz. nagromadzonoby wody 65.772 m<sup>3</sup>, podczas gdy turbina zużywałaby podczas 3 godz. 64.800 m<sup>3</sup> wody. Wobec tego projektuje się zbiornik na użyteczną pojemność 66.000 m<sup>3</sup>, który zajmie tylko część polany Malczewskiego od strony południowej o powierzchni 30.000 m<sup>2</sup> przy głębokości 7.5 m. i wahanii poziomu wody około 6 metr. Celem opracowania szczegółowego projektu należy jeszcze przeprowadzić studia nad przepuszczalnością gruntu; według informacji, otrzymanych od znawców terenu, grunt prawdopodobnie jest nieprzepuszczalny, tak, że zbędnem wydaje się budowanie zbiornika betonowego. Do projektu jeneralnego przyjęto zbiornik naturalny o kształcie owalnym, podanym na załączonym planie, otoczony wałem z nieprzepuszczalnego iltu. Szkarpa wału od strony wody w stosunku 1:2.5 umocniona będzie płytami betonowymi, ułożonemi na podłożu żwiru i piasku, celem ochrony przed działaniem wody. Szkarpy zewnętrzne w stosunku 1:3.5 pokryte będą darnią. Wierzch wału znajdować się będzie 1.5 m. ponad najwyższym poziomem wody, a rura dopływowa, zaopatrzona w sito, ułożona będzie w ten sposób, żeby jej górna krawędź znajdowała się 1.6 m. poniżej obniżonego poziomu wody.

Rurociąg, prowadzący od zbiornika do stacji pomp, posiadać będzie długość okrągło 730 m. przy średnicy w świetle 1.400 mm. Przy zbiorniku rura zaopatrzona będzie w 2 zawory, z których jeden posiadać będzie automatyczne urządzenie, zamykające dopływ wody wrazie pęknięcia rury. Rura zaopatrzona będzie w miejscach, w których zmienia kierunek, w odpowiednie umocowania, a poniżej każdego punktu umocowania znajdować się będą na rurze mufy dylatacyjne. Rurociąg wprowadzony zostanie do maszynowni, znajdującej się nad Wisłą, i przyłączony do agregatu pompy i turbiny. Turbina spiralna syst. Francisca będzie bezpośrednio osią poziomą połączona z generatorem o mocy 6.000 kW. Zapomocą sprzęgła połączony będzie generator z pompą na wysokie ciśnienie i pracować może jako motor synchroniczny, przyczem oddawać będzie moc 6.000 kW pompie, celem pompowania 3.15 m<sup>3</sup>/sek. do zbiornika.

Dla pierwszego uruchomienia ustawiona będzie dodatkowa pompa z motorem asynchronicznym o wydajności 30 litr./sek., której zadaniem będzie wspomagać do zbiornika tę ilość wody, jaka jest potrzebna



do uruchomienia za pośrednictwem turbiny generatora synchronicznego.

Ujęcie wody dopływowej na Wiśle będzie tak wykonane, żeby umożliwić swobodny dopływ 3.15 m<sup>3</sup>/sek. wody do pompy.

Wyprodukowana energia transformowana będzie w transformatorze o mocy 8.000 KVA i kablem o napięciu 30.000 volt i długości 7 km. doprowadzona do Elektrowni, gdzie zapomocą drugiego transformatora zredukowane będzie napięcie na napięcie szyn zbiorczych 5.000 volt.

### Koszta urządzenia.

Przybliżone koszty szacuje się, jak następuje:

1) Ujęcie wody na Wiśle, zbiornik wodny . . . . .	Zł. 800.000.—
2) Maszynownia . . . . .	„ 200.000.—
3) Część maszynowa i rurociąg . . . . .	„ 1,100.000.—
4) Część elektryczna . . . . .	„ 800.000.—
5) Różne i nieprzewidziane . . . . .	„ 100.000.—
<b>Razem . . . . .</b>	<b>Zł. 3,000.000.—</b>

### Obliczenie rentowności.

Oprocentowanie kapitału przyjmuje się na 9%. Natomiast amortyzację urządzeń można przyjąć znacznie mniejszą, jak przy urządzeniach kalorycznych, a mianowicie na 3.87% od kapitału zakładowego. Koszta konserwacji oblicza się średnio na 0.6% kapitału zakładowego.

Koszta roczne wyniosą więc:

A) Oprocentowanie kapitału złotych 3,000.000.— 9% . . . . .	Zł. 270.000.—
B) Fundusz odnowienia średnio 3.87% . . . . .	„ 116.100.—
C) Konserwacja 0.6% . . . . .	„ 18.000.—
D) Obsługa . . . . .	„ 20.000.—
<b>Razem . . . . .</b>	<b>Zł. 424.100.—</b>
E) Koszta prądu 11,170.000 kWh × × 2.1 gr. . . . .	„ 245.700.—
<b>Razem koszta . . . . .</b>	<b>Zł. 669.800.—</b>

Otrzymana użyteczna ilość kWh = 6,000.000.

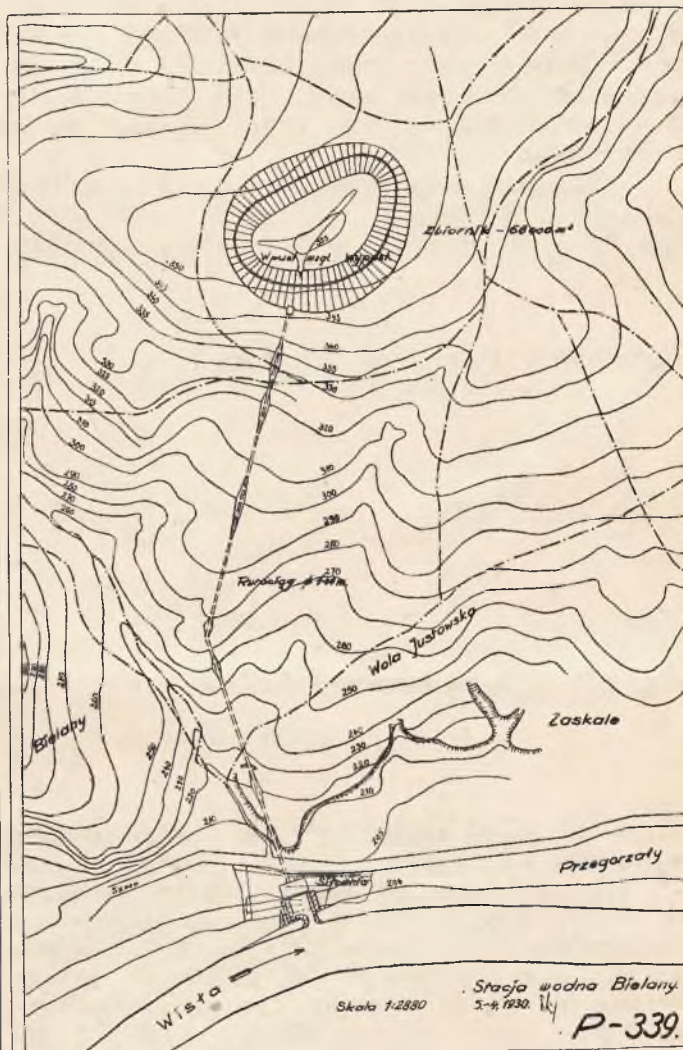
Koszt jednej kWh szczytowej wyniesie więc 11.17 grosza czyli, że koszt ten jest przy zbiorniku wodnym tańszy, niż koszt szczytowej kWh wytworzonej kalorycznymi urządzeniami, obliczony powyżej na 14.2 grosze, co daje roczną oszczędność Zł. 181.800.— przy otrzymanej ilości 6,000.000 kWh i 1000 godzin użytkowania.

Samo pokrywanie jednak szczytowego obciążenia nie uzasadniałoby dostatecznie potrzeby natychmiastowej budowy zbiornika wodnego, bo na razie moc zainstalowana jest wystarczająca. W roku obecnym ustawa się w Elektrowni turbinę przeciwpiętną o mocy 1.400 kW tak, że ogólna moc wynosić będzie 15.000 kW i nie potrzeba nowych inwestycji na pokrycie szczytowego obciążenia.

Daleko ważniejsze znaczenie posiada jednak zbiornik energii wodnej jako natychmiastowa rezerwa w razie przerwy w dostawie prądu z Jaworzna. Przerwa taka może nastąpić każdej chwili i dlatego należy — dopóki nie będzie zbiornika — mieć stale w pogotowiu 1 zespół maszynowo-kotłowy, któryby mógł natychmiast objąć produkcję brakującej mocy 6000 kW.

Pogotowie to należy w ten sposób rozumieć, że dwa kotły będą się znajdować stale pod parą, a turbina o mocy 6000 kW w jałowym ruchu.

Zużycie węgla turbiny przy ruchu jałowym jest dosyć znaczne i wyniesie rocznie 13.140 ton węgla, co odpowiada rocznemu wydatkowi Zł. 311.418.—. Ponieważ kotły i turbina przy takim ruchu ulegają zu-



A3

życiu, więc należy doliczyć do tych kosztów conajmniej 6% od wartości tego zespołu na fundusz odnowienia, czyli Zł. 180.000.— tak, że pogotowie kosztować będzie łącznie około Zł. 491.418.—, czyli więcej, niż roczne koszty zbiornika, gdyby tylko służył jako momentalna rezerwa. Kwota ta podraża przy produkcji 35,000.000 kWh koszt 1 kWh o 1.4 gr. — Zbiornik taki może być jednak celowo użyty do współpracy z innymi źródłami energii.

### Współpraca różnych źródeł energii.

Problem współpracy różnych źródeł energii stał się aktualnym w ostatnich latach, skoro elektrownie nie chcą, lub nie mogą powiększać własnych urządzeń, zaczęły kupować energię elektryczną z zewnątrz. Najwcześniej rozwinęła się taka współpraca w Ameryce,



gdzie w większych miastach kilka elektrowni dostarcza prądu do wspólnej sieci. Zasilanie większych miast z kilku, od siebie niezależnych źródeł, zwiększa ponadto bezpieczeństwo dostawy prądu, bo koncentracja zbyt wielkiej mocy w jednym miejscu miała w konsekwencji w razie wypadku poważniejsze przerwy w dostawie prądu. W Europie rozwinęła się współpraca elektrowni w większych centrach przemysłowych i w większych miastach przemysłowych na bardzo szeroką skalę. W miarę coraz większego rozwoju elektrowni okręgowych i zbliżenia się poszczególnych sieci do siebie, zagadnienie równoległej pracy, celem wzajemnej pomocy i wyzyskania wspólnych rezerw, wysunęło się na pierwszy plan.

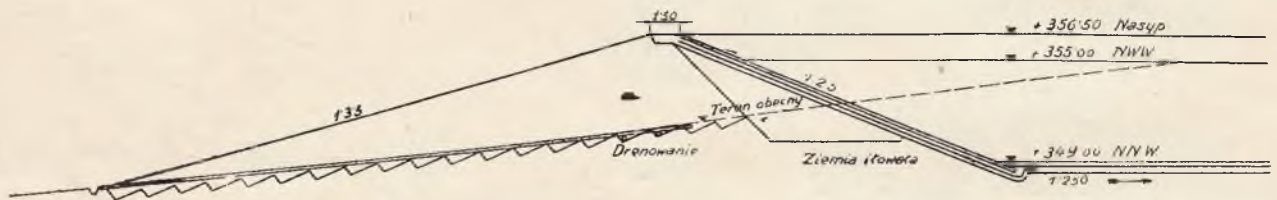
Współpraca taka wymaga specjalnej organizacji ruchu. Rozdział pracy na poszczególne źródła energii musi być przeprowadzony celowo, ażeby urządzenia

urządzenia prądotwórcze. Komplikuje tę współpracę konieczność utrzymania w ruchu jałowym rezerwy na wypadek przerwy w dostawie prądu z Jaworzna, bo wydatek na tę rezerwę jest nieprodukcyjny. Rozwiązanie korzystne i ostateczne problemu współpracy osiągnie się dopiero wtedy, gdy wybudowany będzie zbiornik wodny.

### Współpraca zbiornika energii.

Idealnym będzie takie rozwiązanie zagadnienia współpracy, że urządzenia prądotwórcze w Elektrowni krakowskiej będą nieczynne, a służyć będą wyłącznie na wypadek przerw w dostawie prądu z Jaworzna. Pokrycie szczytowego obciążenia objąłby w całości zbiornik wodny, jak również dostawę prądu w razie przerwy w linii przesyłowej z Jaworzna na czas uruchomienia rezerw w Elektrowni.

### Zbiornik wodny na Bielanych.



wszystkich źródeł energii były jak najekonomiczniej wyzyskane. Kierownictwo rozdziału współpracy musi być w jednym ręku, a poszczególne elektrownie muszą się dla wspólnego dobra podporządkować zarządzeniom kierownictwa. Program współpracy musi być periodycznie ustalany z uwzględnieniem każdorazowego zapotrzebowania prądu. Kierownictwo musi być stale informowane o stanie urządzeń prądotwórczych. Że taka współpraca wydała już rezultaty bardzo korzystne, o tem świadczą rozliczne sprawozdania. W Polsce na Górnym Śląsku i na Pomorzu mamy już cały szereg przykładów współpracy elektrowni, a założony świeżo Związek Kopalń Zagłębia Dąbrowskiego i Krakowskiego „Zelkop“ ze współudziałem Jaworzna ma także na celu taką współpracę i pomoc wzajemną.

Elektrownia krakowska przez zawarcie kontraktu z Jaworznickimi Komunalnymi Kopalniami Węgla wchodzi również w okres współpracy dwóch oddzielnych źródeł energii, a nawet pośrednio współpracy całego „Zelkopu“.

Dopóki Kraków nie będzie posiadał zbiornika wodnego, współpraca kształtuje się dosyć łatwo. Kraków pobierać będzie kontraktowo 21,000.000 kWh rocznie z Jaworzna i pokrywać niemi będzie średnie obciążenie, a produkcję podstawowego i szczytowego obciążenia obejmą istniejące w Elektrowni krakowskiej

Biorąc dla ilustracji tego skrajnego wypadku jako przykład produkcję z roku 1929, współpraca Elektrowni krakowskiej i jaworznickiej ze zbiornikiem wodnym przedstawiałaby się następująco:

Produkcja na szynach zbiorczych wynosiła 35,000.000 kWh. Z tej ilości 21,000.000 kWh dostarczyłaby Elektrownia w Jaworznie, a 14,000.000 kWh zbiornik wodny. Ponieważ zbiornik ma być napełniany prądem z Jaworzna, więc dla otrzymania powyższych 14,000.000 kWh należałoby przy wydajności urządzenia zbiornika 0.513 pobrać z Jaworzna dodatkowo

$$\frac{14,000.000}{0.513} = 27,290.000 \text{ kWh}$$

tak, że ogólna dostawa prądu z Jaworzna wynosiłaby 21,000.000 kWh + 27,290.000 kWh = 48,290.000 kWh, co przy mocy 6.000 kW daje rocznie 8048 godzin użytkowania. Elektrownia Jaworznicka pracowałaby w ten sposób, przy tak wielkiej ilości godzin użytkowania, nadzwyczaj ekonomicznie. Należytość Jaworzna za powyższą ilość energii elektrycznej wynosiłaby przy uwzględnieniu dwóch stawek taryfowych 5.9 groszy za 3500 godzin używania i 2.1 gr. za moc 6.000 kW pobraną ponad 3500 godzin używania jak następuje:

$$\begin{array}{r} 21,000.000 \text{ kWh} \times 5.9 \text{ gr.} = 1,239.000 \text{ — zł.} \\ 27,290.000 \text{ „} \times 2.1 \text{ „} = 573.000 \text{ — „} \\ \hline \text{Razem . . .} 1,812.090 \text{ — zł.} \end{array}$$

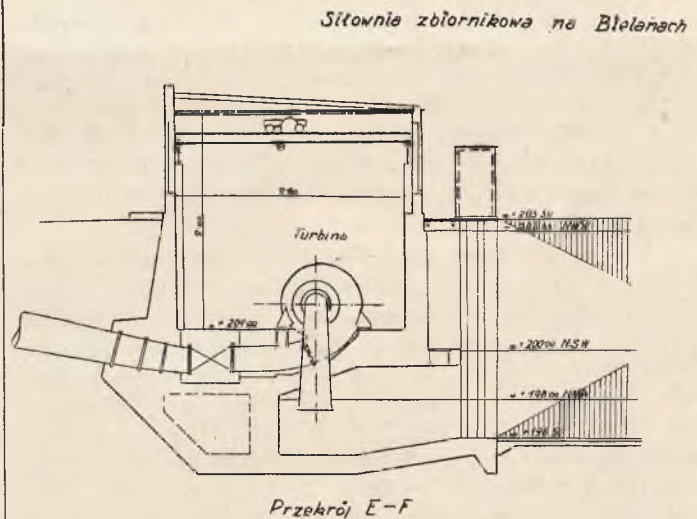
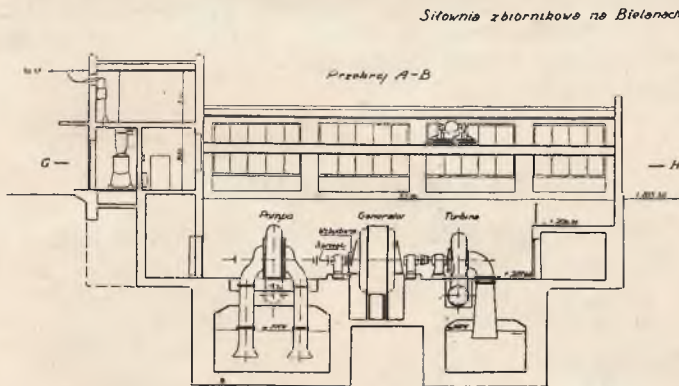
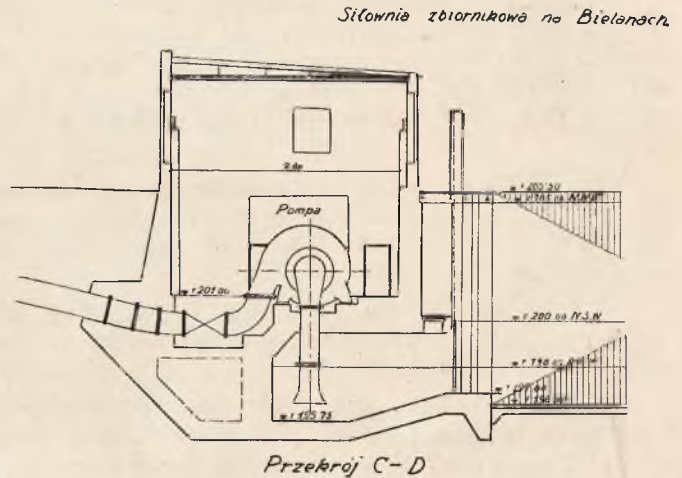
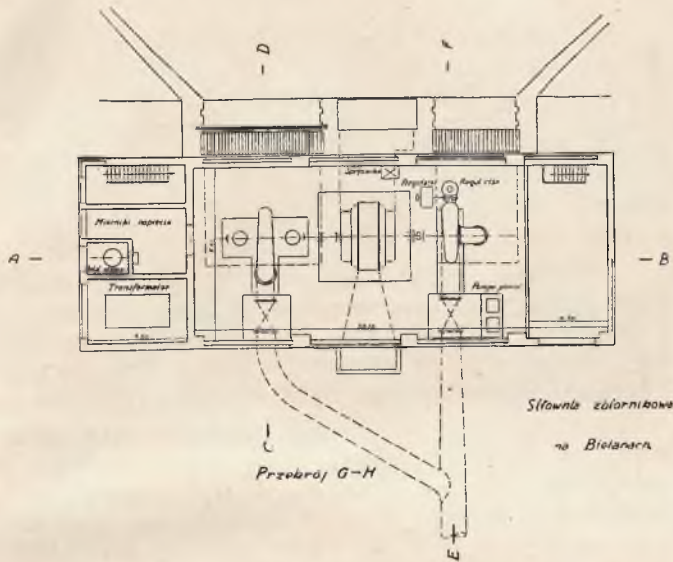


Ponieważ ilość efektywnie na szyny zbiorcze oddanych kWh wynosi 35,000.000 kWh, przeto koszt jednej kWh na szynach zbiorczych, odpowiadający dzisiejszym kosztom produkcji, wynosiłby

$$\frac{1,812.090}{35,000.000} = 5.2 \text{ gr.}$$

Przy takim rozdziale współpracy, urządzenia prądo-

2) Zaoszczędzenie dalszego powiększenia mocy urządzeń prądowców na szereg lat. Obliczenie powyższe oparte jest na wynikach roku 1929, w którym szczytowe obciążenie wynosiło 10.570 kW. Najwyższa ilość kWh, jaką Jaworzno przy mocy 6000 kW może oddać, wynosi:  $6000 \times 8760 = 52,560.000$  kWh, czyli o 4,270.000 kWh więcej, niż w powyższym obliczeniu



twórcze byłyby nieczynne i służyłyby wyłącznie jako rezerwa, uruchamiana tylko w razie przerw w dostawie prądu z Jaworzna. Z takiej współpracy wynika cały szereg korzyści:

1) Oszczędności na kosztach produkcji, albowiem ruch jałowy zespołu maszynowo-kotłowego dla zabezpieczenia ciągłości dostawy prądu będzie zbyteczny. Oszczędność ta wynosi 1.4 gr. za kWh, czyli przy 35,000.000 kWh produkcji okragło Zł. 490.000—, tj. kwotę aż nadto wystarczającą na pokrycie rocznych kosztów oprocentowania i amortyzacji zbiornika.

przyjęto. Ilość ta odpowiada otrzymanej ilości 2,190.000 kWh ze zbiornika. Dopóki więc roczne zapotrzebowanie prądu nie przekroczy 37,190.000 kWh, a szczytowe obciążenie nie wyniesie więcej jak 12.000 kW, niepotrzeba będzie uruchamiać elektrowni krakowskiej. Przy dalszym wzroście zapotrzebowania trzeba będzie częściowo w okresie zimowym uruchamiać zespoły prądowców w elektrowni aż do mocy szczytowej około 20.000 kW. Dopiero gdy moc szczytowa przekroczy 20.000 kW, a produkcja osiągnie około 60,000.000 kWh, trzeba będzie pomyśleć o dalszych inwestycjach,



albo o zwiększeniu poboru prądu z zewnątrz. Ponieważ roczny przyrost produkcji wynosi około 10% w stosunku algebraicznym, tj. około 3 — 4.000.000 kWh rocznie, sprawa powiększenia urządzeń prądowych w Elektrowni, lub zwiększenia poboru z zewnątrz, stanie się aktualną dopiero za jakie 6—7 lat. Do tego czasu niewątpliwie dojdzie do skutku jeden z wielkich projektów elektryfikacyjnych tak, że zwiększenie produkcji polegać będzie na poborze prądu z innych źródeł energii i dalszej z nimi współpracy.

Posiadanie zbiornika wodnego, umożliwiającego pokrywanie szczytowego obciążenia, będzie dla Gminy ważnym atutem przy pertraktacjach o cenę prądu, gdyż zapewnić będzie można dostawcom energii elektrycznej dużą ilość godzin użytkowania średniego obciążenia.

3) Obniżenie kwot przeznaczonych na fundusz odnowienia, albowiem zespoły prądowe nieczynne, nie ulegają w tym stopniu zużyciu, jak gdy biorą udział w produkcji.

4) Niepowiększanie personelu, potrzebnego do ruchu, a nawet możliwość częściowego wykorzystania personelu do innych robót.

5) Ekonomiczny ruch elektrowni jaworznickiej i obniżenie kosztów produkcji, co także może w myśl kontraktu doprowadzić do obniżenia stawki taryfowej.

### Uwagi końcowe.

Koszta urządzenia zbiornika oparte są na orientacyjnych projektach i obliczeniach firm zagranicznych jak Siemens-Schuckert, Escher-Wyss, Ganz i innych i nie mogą być ściśle, albowiem tylko w przybliżeniu uwzględniają warunki miejscowe. Należałoby teraz przeprowadzić wyczerpujące studia, opracować szczegółowe kosztorysy i znaleźć odpowiednie fundusze na pokrycie inwestycji.

Zbiorniki takie są już w całym szeregu miast wykonane. Do najwięcej znanych należy zbiornik wodny w Niederwartha, wybudowany dla elektrowni w Dreźnie. Różnica poziomów między dolnym a górnym zbiornikiem wynosi 140 m., a więc jest niższa, jak w Krakowie. Natomiast pojemność każdego zbiornika jest znacznie większa, bo wynosi 1,900.000 m<sup>3</sup>. Woda wykonuje ruch wahadłowy między górnym a dolnym zbiornikiem za pomocą rurociągu o długości 1025 metrów i średnicy 3200 mm do wież wodnych, a od wież wodnych o długości 800 m i średnicy 3500 mm do siłowni zbiornikowej. Urządzenie w siłowni posiada 4 zespoły maszynowe, każdy o mocy 30.000 KM. Pełna rozbudowa przewidziana jest na produkcję szczytowej mocy 180.000 kW.

Największą instalację zbiornikową w związku z grupą elektrowni kalorycznych, jest urządzenie w Herdecke w Zagłębiu Ruhry w Niemczech. Pojemność urządzenia w Herdecke obliczona jest na 150 milionów kWh rocznie, przy różnicy poziomów 16<sup>1</sup>/<sub>2</sub> m i pojemności zbiornika 1,500.000 m<sup>3</sup>. Ustawione będą trzy grupy turbin z pompami i jedna grupa turbin bez pomp. Turbiny posiadają moc 48.500 KM.

Pozatem istnieje lub jest w budowie cały szereg

zbiorników wodnych w łączności z elektrowniami wodnymi, których moc normalnie niewystarczająca na pokrycie obciążenia szczytowego, może być przez akumulowanie kinetycznej energii wodnej w czasie małego obciążenia bardzo znacznie powiększana na okresy szczytowego zapotrzebowania energii elektrycznej.

Miasto Monachium połączyło elektrownię kaloryczną i elektrownię wodną z urządzeniem zbiornika wodnego tak, że wszystkie trzy źródła energii pracują wspólnie na sieć miejską.

Z powyższego widać, że wszędzie istnieje dążność do jak najekonomiczniejszego zorganizowania współpracy różnych źródeł energii celem uniknięcia nierentownych inwestycji maszynowych i racjonalnego pokrycia coraz więcej wzrastającego zapotrzebowania energii elektrycznej. Do tego celu ma służyć także zbiornik wodny na Bielanych i należy życzyć, żeby projekt ten mógł być jak najprędzej zrealizowany.

Wkońcu podaję ustęp artykułu p. t. „Elektryfikacja Polski“ pomieszczonego w „Czasie“ krakowskim z dnia 25 maja 1930, w którym profesor Politechniki Dr. Pomianowski w zupełności potwierdza celowość i korzyści hydraulicznego zbiornika energii:

„Nadmieniam, że stosunek wartości energii szczytowej do energii pozostałej części doby jest taki, iż opłaca się budować zbiorniki, do których jest woda pompowana energią nawet zakładów wyłącznicie ciepłych i tak nagromadzoną wodę zużyć do popędu turbin w porach wieczornych szczytów. W procesie tym odzyskuje się tylko 50% energii włożonej w pompowanie, lecz nawet ta strata, wraz z kosztami budowy i utrzymania zakładu turbopompowego oraz kosztami instalacji zbiornika jest z dużym zyskiem pokryta przez korzyść jaką się osiąga ze sprzedaży szczytowej energii, wyprodukowanej nocnymi niez użytymi nadwyżkami energii cieplikowej“.

## CZĘŚĆ URZĘDOWA.

### OBWIESZCZENIA i ROZPORZĄDZENIA.

L. I. 1234/930.

**Cmentarz m. rakowicki.**

**Przekopanie kwater.**

### OBWIESZCZENIE.

Magistrat zawiadamia interesowanych, że w najbliższym czasie będą przekopane na m. cmentarzu rakowickim groby ziemne czasowe, znajdujące się na kwaterze VI i XII (dla dorosłych), a nagrobki usunięte.

Zamieszczając poniżej wykaz pomników i krzyżów, znajdujących się na powyższych kwaterach, wzywa Magistrat strony interesowane, aby do dnia 14-tu zgłosiły ustnie (z wydaną w pierw przez Zarząd cmentarza kartą zawierającą bliższe oznaczenie grobu) w Magistracie (Wydział I. gospodarczy, II. p., ofic., drzwi Nr. 37) w godzinach od 11 do 12<sup>15</sup> prośbę o pozostawienie



w nienaruszonym stanie odnośnego grobu na dalszy czasokres i uiszczyli przepisana opłatę. O ileby interesowana strona zamierzała wydobyć szczątki zmarłych i przenieść je na miejsce stałe, należy wnieść do Magistratu prośbę o wyznaczenie miejsca za złożeniem opłaty, a do Miejskiego Urzędu Zdrowia osobną prośbę o zezwolenie na ekshumację zwłok.

Po upływie zakreślonego 14-dniowego terminu nagrobki i krzyże będą usunięte, a groby czasowe na tych kwaterach przekopane.

Usunięte nagrobki i krzyże z przekopanych grobów mogą interesowane strony za udowodnieniem własności odebrać w Zarządzie cmentarza w terminie do dni 30-tu po ukończeniu przekopania powyższych kwater. Po upływie tego terminu zostaną powyższe nagrobki i krzyże sprzedane, a uzyskana ze sprzedaży kwota przeznaczona będzie na fundusz upiększenia cmentarza.

### Kwaterna VI. (dorośli)

L. p.	Imię i nazwisko pochowanego	Rok śmierci	Bliższe oznaczenie grobu
1	Głowacz Michał	1918	krzyż drewniany
2	Doskocil Edwin	1902	pomnik kamienny
3	Dyrek Wiktorja	"	" "
4	Nieckowska Bronisława	1918	krzyż drewniany
5	Szymański Ferdynand	1902	pulpit kamienny
6	Rutkowska Emilja	"	krzyż drewniany
7	Zaruba Jan	"	" "
8	Piątek Antonina	1918	" "
9	Bartoniczek Jan	1902	obramowanie beton.
10	Świdzki Paweł	"	krzyż drewniany
11	Fijołek Jakób	"	pomnik kamienny
12	Oświęcimska Wiktorja	1919	krzyż drewniany
13	Schwabenthan Emilja	1880	pomnik kamienny
14	Sbytek Rozalja	1919	krzyż żelazny
15	Weigel Karol	"	pomnik kamienny
16	Jahn Karol	1902	obramowanie kamien.
17	Obrzydowska Franciszka	1916	krzyż drewniany
18	Jasiński Kazimierz	1902	" "
19	Przeworski Józef	"	pomnik kamienny
20	Bąk Marja	1919	krzyż drewniany
21	Sokołowska Wiktorja	1920	" "
22	Juszkiewicz Henryka	1919	obramowanie kamien.
23	Lachmayer Ignacy	1902	pomnik kamienny
24	Żadlik Marja	1919	krzyż drewniany
25	Jastrzębska Stanisława	"	obramowanie beton.
26	Niemiec Franciszka	"	pomnik kamienny
27	Florkiewicz Antonina	"	krzyż drewniany
28	Boczyńska Czesława	"	pomnik kamienny
29	Biernat Władysław	"	obramowanie beton.
30	Chrzęszcz Wiktorja	"	krzyż drewniany
31	Nawarkiewicz Barbara	"	obramowanie beton.
32	Skrzywanek Julja	"	krzyż drewniany
33	Gawenda Marcin	"	" "
34	Koprynia Franciszka	1918	" "
35	Mróz Marja	1902	" "
36	Majeran Leon	1919	" "
37	Wójcicka Antonina	1906	pomnik kamienny
38	Stroński Kazimierz	1919	" "
39	Kulma Magdalena	"	krzyż drewniany
40	Cieślak Marja	"	" "
41	Gruszczyński Józef	"	obramowanie beton.

L. p.	Imię i nazwisko pochowanego	Rok śmierci	Bliższe oznaczenie grobu
42	Chmura Jan	1902	pomnik kamienny
43	Walawenter Regina	"	obramowanie kamien.
44	Szwedo Jan	"	krzyż drewniany
45	Herbel Franciszka	1918	" "
46	Kubik Julja	1902	" "
47	Koprynia Jan	1918	" "
48	Miętka Wawrzyniec	1919	obramowanie kamien.
49	Klimka Stanisław	"	krzyż drewniany
50	Łysiak Miron	1902	pomnik kamienny
51	Klein Ignacy	"	krzyż drewniany
52	Pydykowska Paulina	1919	" "
53	Witoszyńska Rozalja	"	krzyż żelazny
54	Białkiewicz Józeta	"	krzyż drewniany
55	Makotyń Andrzej	"	" "
56	Garnarcz Andrzej	"	pomnik kamienny
57	Wąsikiewicz Amalja	1880	" "
58	Szynałik Józefa	1913	" "
59	Szapiński Jan	1919	krzyż drewniany
60	Pamuła Jan	1902	pomnik kamienny
61	Sulikowski Jan	"	" "
62	Porc Julja	1919	krzyż żelazny
63	Tarkowski Jan	"	" "
64	Nencka Piotr	"	krzyż drewniany
65	Henck Franciszek	"	pomnik kamienny
66	Kubiński Ludwik	"	krzyż drewniany
67	Piętak Marja	1918	krzyż blaszany
68	Dudkiewicz Cecylja	1902	pomnik kamienny
69	Trombars Wiktor	"	krzyż drewniany
70	Krasucki Józef	1919	" "
71	Starnowski Adolf	1914	" "
72	Stark Karol	1902	pomnik kamienny
73	Woźniak Helena	1919	obramowanie beton.
74	Czepiec Marja	"	krzyż drewniany
75	Stefańska Konstancja	1902	" "
76	Calikowska Zofja	"	pomnik kamienny
77	Latuszke Marja	"	" "
78	Wyligała Marja	1919	krzyż drewniany
79	Janas Marja	"	" "
80	Tlappa Marja	1918	" "
81	Korzeniowska Julja	1919	" "
82	Gardecki Stanisław	1902	obramowanie kamien.
83	Łasiński Jan	"	krzyż drewniany
84	Jamróż Zofja	1919	pomnik kamienny
85	Strzeszyńska Barbara	1902	krzyż drewniany
86	Bezdek Marja	"	pomnik kamienny
87	Rybicka Marja	1919	" "
88	Piwosz Franciszek	"	" "
89	Ksienicka Augusta	"	krzyż żelazny
90	Masen Celina	"	krzyż drewniany
91	Sztorc Helena	1920	obramowanie beton.
92	Wilk Aleksandra	1919	krzyż drewniany
93	Piotrowska Bronisława	"	" "
94	Domagalska Marja	1902	" "
95	Holoubek Justyna	"	pomnik kamienny
96	Kozłowski Józef	"	obramowanie beton.
97	Pawlikowska Marja	1918	krzyż drewniany
98	Złomkiewicz Marja	"	krzyż żelazny
99	Niziński Jan	"	" "
100	Czaputa Wojciech	"	obramowanie beton.
101	Jodłowska Bogumiła	1919	" "
102	Seidel Jan	"	" "



L. p.	Imię i nazwisko pochowanego	Rok śmierci	Blizsze oznaczenie grobu
103	Baczkowski Karol	1919	krzyż drewniany
104	Szynalik Marcelina	"	" "
105	Kadulska Aniela	"	obramowanie beton.
106	Brzuszkiewicz Józefa	"	krzyż drewniany
107	Lewicki Dyonizy	1902	" "
108	Kopta Rozalja	1919	" "
109	Wojnarowski Wincenty	"	" "
110	Giba Zofja	"	" "
111	Bobrownicka Natalja	"	" "
112	Witkowska Franciszka	"	" "
113	Bińczycki Piotr	"	" "
114	Wójcicka Róża	1902	pomnik kamienny
115	Chruścińska Julja	1919	krzyż drewniany
116	Gucwa Jadwiga	"	obramowanie beton.
117	Bator Salomea	"	krzyż drewniany
118	Urbańska Marja	"	" "
119	Czuryło Zofja	1910	pomnik kamienny
120	Znaleźniak Jan	1919	krzyż drewniany
121	Żak Józef	"	" "
122	Kulkiewicz Piotr	"	" "
123	Nidec Józefa	"	" "
124	Matej Rozalja	"	krzyż żelazny
125	Burek Paulina	"	krzyż blaszany
126	Mroźek Jan	1902	krzyż kamienny
127	Kądziela Katarzyna	1919	krzyż drewniany
128	Merz Roman	1902	pomnik kamienny
129	Figiel Wojciech	1919	obramowanie beton.
130	Dymek Feliks	1902	krzyż drewniany
131	Witwicka Aniela	"	obramowanie beton.
132	Bąkowski Michał	"	krzyż drewniany
133	Freundlich Koloman	"	" "
134	Tomaszyński Aleks.	1919	krzyż żelazny
135	Spytkowska Eufemja	"	krzyż drewniany
136	Diak Władysława	"	obramowanie beton.
137	Bielecki Tomasz	"	krzyż drewniany
138	Czopek Stanisław	"	" "
139	Krzyżak Paulina	"	obramowanie beton.
140	Wierzbicki Paweł	"	krzyż żelazny
141	Ożarko Michał	"	krzyż drewniany
142	Sobierajski Franciszek	"	obramowanie beton.

### Kwatera XII. (dorośli)

L. p.	Imię i nazwisko pochowanego	Rok śmierci	Blizsze oznaczenie grobu
1	Dębska Emanuela	1902	krzyż drewniany
2	Konicki Dyonizy	1919	obramowanie kamien.
3	Mazanek Agnieszka	"	krzyż żelazny
4	Seligman Klara	"	krzyż drewniany
5	Koenig Karol	"	" "
6	Prentki Franciszek	"	" "
7	Kowalska Wiktorja	"	" "
8	Kuźmiński Jan	"	" "
9	Daniel Michał	1900	" "
10	Sejma Władysław	1902	" "
11	Bernal Marja	"	" "
12	Pietrzyk Helena	1919	" "
13	Stefańska Rozalja	1902	" "
14	Panejko Józefa	1919	" "
15	Flasza Ewa	"	" "
16	Goryczko Stanisław	1902	" "

L. p.	Imię i nazwisko pochowanego	Rok śmierci	Blizsze oznaczenie grobu
17	Rogowski Jan	1908	krzyż drewniany
18	Mizińska Teofila	1912	" "
19	Galas Paweł	1919	" "
20	Lewicki Józef	"	" "
21	Malawski Franciszek	1903	krzyż żelazny
22	Pec Anna	1919	" "
23	Daczyńska Anastazja	"	krzyż drewniany
24	Krajewska Barbara	"	" "
25	Huczek Tadeusz	"	krzyż żelazny
26	Kowalówka Piotr	"	krzyż drewniany
27	Ostrowska Marja	1903	pomnik kamienny
28	Grabarz Bronisław	"	krzyż żelazny
29	Stasiński Ludwik	"	pomnik kamienny
30	Pilarczyk Marja	1919	krzyż żelazny
31	Piątkowski Tomasz	"	pomnik kamienny
32	Kuźmo Wojciech	1903	obramowanie kamien.
33	Bojko Józefa	"	" "
34	Kłosowski Franciszek	"	krzyż drewniany
35	Kubica Józefa	"	" "
36	Krzywda Walenty	1919	" "
37	Gawronek Szymon	"	" "
38	Węgrzyn Konstancja	1903	" "
39	Nowiński Herman	"	obramowanie kamien.
40	Schoenowitz Gustaw	"	pomnik kamienny
41	Koetnicki Józef	"	krzyż drewniany
42	Piątek Stefanja	"	pomnik kamienny
43	Kaleta Tekla	1907	obramowanie kamien.
44	Adamska Agata	1903	krzyż drewniany
45	Mikulska Katarzyna	1919	" "
46	Morgenstern Mieczysł.	1903	pomnik kamienny
47	Kramarska Mieczysł.	1919	krzyż drewniany
48	Błachowski Stanisław	1910	" "
49	Gławisz Kamila	1919	" "
50	Opolska Antonina	1903	" "
51	Schuh Rudolf	1919	obramowanie beton.
52	Wójcikiewicz Karolina	"	krzyż drewniany
53	Leszczyński Konstanty	"	krzyż żelazny
54	Żelazna Marja	"	krzyż drewniany
55	Odrzywołek Antonina	1918	" "
56	Wendy Jan	1903	pomnik kamienny
57	Burza Jan	1906	krzyż drewniany
58	Kulewicz Helena	1919	" "
59	Wasilewska Halina	"	" "
60	Tobińska Joanna	"	obramowanie kamien.
61	Nierek Piotr	"	krzyż żelazny
62	Witoszyńska Albertyna	1920	krzyż drewniany
63	Kawa Stefan	"	" "
64	Bąkowska Małgorzata	1919	krzyż blaszany
65	Jasiński Franciszek	1903	krzyż drewniany
66	Kopińska Antonina	"	" "
67	Samulski Kazimierz	"	" "
68	Kamińska Zofja	1919	obramowanie beton.
69	Blak Antoni	"	krzyż drewniany
70	Gaczek Marja	1903	" "
71	Nalepa Franciszek	"	" "
72	Tarkowska Julja	1919	" "
73	Kosiarski Ludwik	1903	pomnik kamienny
74	Gacek Karol	1919	obramowanie beton.
75	Bularz Aniela	1903	krzyż drewniany
76	Siemieńska Julja	1919	" "
77	Pruga Marja	1903	" "



L. p.	Imię i nazwisko pochowanego	Rok śmierci	Blizsze oznaczenie grobu	L. p.	Imię i nazwisko pochowanego	Rok śmierci	Blizsze oznaczenie grobu
78	Rzechak Emilja	1919	pomnik kamienny	139	Jurkowski Mieczysław	1903	pulpit kamienny
79	Kahl Bronisława	"	krzyż blaszany	140	Adamski Maciej	1919	krzyż żelazny
80	Czarnik Anna	"	krzyż drewniany	141	Obtułowicz Anna	1904	" "
81	Augustyn Józef	"	krzyż żelazny	142	Cebula Franciszek	1919	krzyż drewniany
82	Lenartowicz Stanisława	"	krzyż drewniany	143	Tyberska Marja	1904	pomnik kamienny
83	Nowińska Bronisława	1918	obramowanie beton.	144	Twardowska Stefania	1920	obramowanie kamien.
84	Gąsiecki Karol	1919	krzyż drewniany	145	Kociołek Marja	1904	krzyż drewniany
85	Weiss Witold	1903	pomnik kamienny	146	Noworytko Tomasz	"	pomnik kamienny
86	Gawlik Franciszka	1912	" "	147	Kumański Jan	"	obramowanie beton.
87	Mroczek Marcelina	1903	krzyż drewniany	148	Jarża Wincenty	1919	krzyż drewniany
88	Schultz Edward	"	" "	149	Jaskulski Jan	1904	obramowanie kamien.
89	Korbutowicz Wacława	"	" "	150	Wiktor Józefa	1919	krzyż drewniany
90	Ślebodzińska Wanda	"	pomnik kamienny	151	Lis Józefa	1904	" "
91	Chudzik Jadwiga	1919	krzyż drewniany	152	Klinowski Franciszek	"	obramowanie kamien.
92	Banaś Salomea	"	" "	153	Mierzyńska Helena	"	pomnik kamienny
93	Bartnicki Władysław	"	" "	154	Maksyś Aleksander	1919	krzyż drewniany
94	Siatka Jan	"	" "	155	Bogusz Janina	"	obramowanie kamien.
95	Machula Jan	"	" "	156	Hyrchel Michał	"	krzyż drewniany
96	Zamarska Marja	"	" "	157	Strycharczyk Błażej	1903	obramowanie beton.
97	Sośnierz Helena	"	" "	158	Wojas Marja	1904	pomnik kamienny
98	Michalski Antoni	1903	" "	159	Hofmann Teofila	"	obramowanie kamien.
99	Sopiński Józef	"	" "	160	Kozłowski Mieczysław	"	pomnik kamienny
100	Zdechlikiewicz Michał	1919	" "	161	Pesula Edward	1919	obramowanie kamien.
101	Musiał Konstancja	"	" "	162	Halawa Józef	"	obramowanie beton.
102	Ortyńska Stefania	1903	pomnik kamienny	163	Szczurek Ludwika	"	" "
103	Hnatkiewicz Marja	"	" "	164	Kapecki Józef	"	krzyż drewniany
104	Mroziński Hipolit	"	krzyż drewniany	165	Strycharczyk Jan	1902	obramowanie beton.
105	Ćwizewicz Katarzyna	"	" "	166	Stryczniewicz Stanisław	"	krzyż żelazny
106	Rudzińska Anna	1919	krzyż żelazny	167	Madejska Janina	"	obramowanie beton.
107	Miceusz Franciszek	"	obramowanie beton.	168	Wojtasiewicz Józef	"	krzyż drewniany
108	Nosal Ferdynand	1903	krzyż drewniany	169	Wołek Jan	1919	" "
109	Kłos Tekla	1919	krzyż żelazny	170	Karasiewicz Marja	"	" "
110	Jastrzębska Marja	"	krzyż drewniany	171	Godlewski Romuald	1903	pomnik kamienny
111	Nossek Wiktor	1903	obramowanie beton.	172	Chrinig Szymon	"	krzyż drewniany
112	Kawa Franciszek	1919	pomnik betonowy	173	Piszczyk Zofia	1919	" "
113	Wos Mikołaj	"	pulpit kamienny	174	Łukiewicz Józef	"	obramowanie beton.
114	Szum Kornel	"	obramowanie beton.	175	Michalczyk Michał	"	krzyż drewniany
115	Romańska Aniela	1903	pomnik kamienny	176	Gawlik Jan	"	" "
116	Gredel Stanisław	1919	krzyż drewniany	177	Sala Anna	1903	" "
117	Stróż Andrzej	"	obramowanie beton.	178	Zawada Franciszka	1919	" "
118	Trzepaczka Regina	1920	krzyż drewniany	179	Krzysztofiński Władysł.	1903	" "
119	Klisiewicz Klara	1903	" "	180	Kaganek Józef	1919	" "
120	Zawada Jan	1919	obramowanie beton.	181	Krzemińska Anna	"	" "
121	Juszczak Walenty	"	pulpit kamienny	182	Galon Magdalena	"	" "
122	Proksz Karolina	"	pomnik kamienny	183	Kaczorowska Józefa	"	" "
123	Kopytko Magdalena	"	krzyż drewniany	184	Tyrkowski Adam	1903	" "
124	Wójcik Marja	"	krzyż żelazny	185	Babraj Tomasz	1919	" "
125	Wilkoszewska Janina	"	obramowanie beton.	186	Szczurkowska Rozalja	"	" "
126	Bieda Szczepan	"	krzyż drewniany	187	Biernat Walerja	1903	" "
127	Setkowicz Jacenty	"	krzyż żelazny	188	Tokarz Jan	1919	" "
128	Makowski Antoni	"	krzyż drewniany	189	Świątek Anna	1903	krzyż żelazny
129	Gałańska Marja	"	" "	190	Trybuś Anna	1919	" "
130	Jakobi Wiktorja	"	" "	191	Brekowska Ludwika	1903	" "
131	Wodziński Władysław	"	krzyż żelazny	192	Plutecka Marja	"	pomnik kamienny
132	Adamek Józefata	1918	krzyż drewniany	193	Plutecki Maksymiljan	"	" "
133	Schwalb Emilja	1903	pomnik kamienny	194	Reksa Maksymiljan	1919	krzyż drewniany
134	Kuczmiarczyk Jakób	"	krzyż drewniany	195	Szwarg Salomea	1903	pomnik kamienny
135	Pawłowski Aleksander	"	pomnik kamienny	196	Marcinek Józef	"	krzyż drewniany
136	Michał Andrzej	1919	krzyż drewniany	197	Malinowska Antonina	"	pomnik kamienny
137	Oremus Agnieszka	1913	pomnik kamienny	198	Pałasińska Kunegunda	1919	krzyż drewniany
138	Hrczan Józefa	1919	krzyż drewniany	199	Kamińska Marja	"	" "



L. p.	Imię i nazwisko pochowanego	Rok śmierci	Blіszce oznaczenie grobu
200	Handzel Marja	1919	krzyż drewniany
201	Kruczkowski Józef	1903	" "
202	Urlat Marja	"	" "
203	Machała Józef	1919	obramowanie beton.
204	Michalski Andrzej	"	krzyż betonowy
205	Bębenek Karolina	1903	" "
206	Cyganik Jan	1919	" "
207	Rogowski Jan	1903	" "
208	Kurek Adam	1919	obramowanie beton.
209	Porębski Wawrzyniec	1903	krzyż żelazny
210	Tuleja Katarzyna	1919	obramowanie beton.
211	Chulewicz Aniela	"	krzyż drewniany
212	Baczek Szczepan	"	" "
213	Mastoń Anna	"	krzyż żelazny
214	Noworyta Anna	1903	krzyż drewniany
215	Walas Marja	"	" "
216	Dyjak Walerja	1919	" "
217	Halaster Anna	1903	krzyż żelazny
218	Odrzywołek Marja	1919	krzyż drewniany
219	Armatowicz Karol	1903	" "
220	Sokołowski Stanisław	"	" "
221	Kowalski Rajmund	"	" "
222	Cesak Piotr	"	" "
223	Kuśnierz Marja	1919	" "
224	Chodyniak Józef	"	" "
225	Ferek Marja	"	krzyż żelazny
226	Leśniak Franciszek	"	obramowanie beton.
227	Smalcer Józef	"	krzyż drewniany
228	Wojtanik Franciszek	"	krzyż żelazny
229	Pierończyk Józef	"	" "
230	Albińska Tekla	"	" "
231	Skwary Paweł	"	krzyż drewniany
232	Łuka Zofja	"	" "
233	Witowska Teresa	"	" "
234	Kukla Wiktorja	"	" "
235	Szywała Juljan	"	" "
236	Tomczyk Julja	"	" "
237	Leśniak Jadwiga	"	obramowanie beton.
238	Wiśniewska Florentyna	"	krzyż drewniany
239	Bernadzik Józef	"	" "
240	Parzyński Jan	1903	" "
241	Ficoń Jan	"	" "
242	Richter Rozalja	"	" "
243	Dąbrowski Szymon	1919	" "
244	Kobielski Michał	"	" "
245	Gołąb Agnieszka	"	obramowanie beton.
246	Lepucka Irena	"	" "
247	Chmielewska Łucja	1903	krzyż drewniany
248	Janiszewska Ludwika	"	pomnik kamienny
249	Pytko Jan	1919	krzyż drewniany
250	Gajecka Stanisława	"	obramowanie beton.
251	Cieszyński Marcin	"	krzyż drewniany
252	Piątek Józef	"	" "
253	Natkaniec Jan	"	" "
254	Pietruszka Katarzyna	"	obramowanie beton.
255	Moskalewicz Jan	1917	krzyż drewniany
256	Zawiejska Ada	1919	" "
257	Fitzke Karolina	1903	" "

Magistrat stoł. król. miasta Krakowa  
dnia 2 kwietnia 1930 r.

L. VIII. 11.953/29. Kraków, dnia 8 kwietnia 1930.

### OBWIESZCZENIE.

Magistrat na podstawie § 6 Regulaminu dla miasta Krakowa z dnia 28/I. 1909 r. L. 44.155/09 III. b. przenosi z dniem 22 kwietnia b. r., ze względów porządkowych i sanitarnych, sprzedaż starzyny, odbywającą się dotychczas na tandecie przy ulicy Szerokiej, na Plac Bawół.

Sprzedaż ubiorów, płótna, wyrobów galanteryjnych, bielizny, obuwia i t. p. odbywać się będzie nadal na tandecie Niestosujący się do niniejszego zarządzenia ulegną karze stosownie do brzmienia § 28 regulaminu targowego.

Magistrat stoł. król. miasta Krakowa.

L. VII. Wid. 18/1929/III.

### ROZPORZĄDZENIE

**Prezydenta stoł. król. miasta Krakowa z dnia 10-go kwietnia 1930 r. o opłatach za pogotowie bezpieczeństwa ogniowego w lokalach widowiskowych.**

Na podstawie przepisu § 102 lit. d. Statutu dla miasta Krakowa z dnia 6 października 1901 r. Dz. ust. i rozp. kraj. Nr. 108, oraz zgodnie z postanowieniami przepisu § 64 Regulaminu ogniowego dla miasta Krakowa z dnia 11 lipca 1918 r. L. I. b. 72.653/918 normując w następujący sposób wysokość należytości, opłacanych przez przedsiębiorców, za służbę bezpieczeństwa ogniowego, spełnianą przez organa Miejskiej Straży Pożarnej w lokalach widowiskowych, zabawowych, salach koncertowych i t. p.

Mianowicie właściciele, względnie przedsiębiorcy tych lokali opłacać mają aż do dalszego zarządzenia:

#### A. W dni powszednie:

- 1) za sierżanta (komendanta) za każdą godzinę po . . . . . 1 zł. 50 gr.
- 2) za strażaka za każdą godzinę po . . . 1 " — "
- 3) za urzędnika za każde przedstawienie, koncert, zabawę i t. p. . . . . 3 " — "

#### B. W niedziele i święta:

- 1) za sierżanta (komendanta) za każdą godzinę po . . . . . 3 zł. — gr
  - 2) za strażaka za każdą godzinę po . . . 2 " — "
  - 3) za urzędnika za każde przedstawienie, koncert, zabawę i t. p. . . . . 6 " — "
- Jeżeli przedstawienie koncert i t. p. trwa poza godzinę 12-tą w nocy, należytości powyższe liczy się podwójnie.

Należytości powyższe opłacać należy w Komendzie Miejskiej Straży Pożarnej codziennie przed przedstawieniem, koncertem i t. p.

Rozporządzenie niniejsze wchodzi w życie z dniem 1 maja 1930, a równocześnie traci moc obowiązującą rozporządzenie z dnia 30 maja 1924 L. I. b. 8.933/924.

Prezydent miasta:

Inż. Karol Rolle w. r.



L. wet. 853/30.

**Kontrola sanitarna  
wprowadzanego mięsa.**

**ZARZĄDZENIE.**

Na zasadzie art. 10, 15, 17 i 18 rozporządzenia Prezydenta Rzeczypospolitej z dnia 22. III. 1928 r. o dozorze nad artykułami żywności i przedmiotami użytku (Dz. U. R. P. Nr. 36 poz. 343) art. 27 ust. o tymczasowym uregulowaniu finansów komunalnych (Dz. U. R. P. Nr. 94/23 poz. 747), art. 1 ust. 2, art. 15 i 30 rozporządzenia Prezydenta Rzeczypospolitej z dnia 22 marca 1928 r. o badaniu zwierząt rzeźnych i mięsa (Dz. U. R. P. Nr. 38 poz. 361) §§ 38, 39, 40 i 41 rozporządzenia Ministra Rolnictwa z dnia 29 I. 1929 r. wydanego w porozumieniu z Ministrem Spraw Wewnętrznych o urzędowym badaniu zwierząt rzeźnych i mięsa w kraju (Dz. U. R. P. Nr. 32 poz. 305), oraz § 102 lit. h. Statutu dla stoł. król. miasta Krakowa, — zarządza Magistrat co następuje:

I. Mięso, tj. wszystkie części zwierząt ciepłokrwistych, wprowadzone (wwożone) do miasta w każdej ilości do dalszego obrotu, musi być urzędowo zbadane i oznakowane, — nadto zaopatrzone w świadectwo, wystawione przez organ urzędowego badania według przepisane go wzoru a stwierdzające, że uznane zostało za zdatne do spożycia — o ile zaś chodzi o mięso świń, że jest wolne od włośni (trychin).

II. a) Mięso to, świeże lub przyrządzone, z bydła rogatego, świń, cieląt, owiec, kóz, zwierząt jednokopytowych, oraz części mięsa wymienionych zwierząt — podlega urzędowej kontroli sanitarnej;

b) wprowadzone zaś z miejscowości, gdzie było urzędowo zbadane i oznakowane tylko przez oglądacza, poddane będzie ponadto ponownemu urzędowemu badaniu przez miejskiego lekarza weterynaryjnego w tutejszych Stacjach badań mięsa przywożonego:

1) W rzeźni miejskiej przy ul. Rzeźniczej L. 28 (Dz. XIX).

2) Na rogatce XIV-tej przy ul. Wielickiej L. 83 (Dz. XXI).

3) Na dworcu pospieszno-towarowym przy ulicy Pawiej (Dz. VI).

III. a) Na pokrycie kosztów, związanych z przeprowadzeniem urzędowej kontroli sanitarnej wprowadzanych artykułów żywności, tj. mięsa, wymienionego w punkcie II a) — będą pobierane od posiadaczy mięsa opłaty administracyjne według osobno ustanowionej przez Radę miejską taryfy Nr. I. (Załącznik 1);

b) za ponowne urzędowe badanie wprowadzanego mięsa wymienionego w punkcie II b) — będą pobierane opłaty od posiadaczy mięsa według osobno ustanowionej przez Radę miejską taryfy Nr. II. (Załącznik 2).

IV. Wymienione artykuły żywności wprowadzone (wwożone) do miasta dla własnego użytku, w ilości nieprzekraczającej 10 kg nie podlegają kontroli, ponownemu badaniu, względnie opłacie.

V. Obrót handlowy i przemysłowy w mieście wprowadzonym prowincjonalnym mięsem, niezaopatrzone znakami (pieczęciami, plombami) tutejszej kontroli sanitarnej, jak również mięsem podanym w punkcie II a), urzędowo niezbadanym i nieoznakowanym pieczęciami,

plombami, a pochodzącym z uboju w tutejszej rzeźni, jest zakazany.

VI. Winni niestosowania się do powyższych zarządzeń ulegną karze sądowej, względnie administracyjnej łącznie z orzeczeniem konfiskaty mięsa po myśli postanowień karnych rozporządzenia Prezydenta Rzeczypospolitej z dnia 22 III 1928 r. (Dz. U. R. P. Nr. 36 poz. 343 Rozdział III), lub rozporządzenia Prezydenta Rzeczypospolitej z dnia 22 III 1928 r. (Dz. U. P. Nr. 38 poz. 361 Rozdział IV).

VII. Zarządzenie powyższe wchodzi w życie z dniem ogłoszenia.

VIII. Z chwilą wejścia w życie postanowień niniejszego zarządzenia tracą moc obowiązującą wszystkie przepisy w przedmiocie, objętym zarządzeniem niniejszym, a w szczególności następujące zarządzenia Magistratu:

1) z dnia 20 lutego 1925 r. L. 413/Wet./25 w sprawie oględzin mięsa przywożonego do Krakowa,

2) z dnia 19 marca 1927 r. L. 601/Wet./27 w sprawie badania mięsa wieprzowego, słoniny i wyrobów masarskich na obecność włośni,

3) z dnia 2 maja 1928 r. L. 680/Wet./28 w sprawie oględzin mięsa przywożonego koleją,

4) z dnia 23 listopada 1929 r. L. 2354/Wet./29 w sprawie kontroli sanitarnej wprowadzanego mięsa do Krakowa.

Kraków, dnia 12 kwietnia 1930 r.

Prezydent miasta:

*Inż. Karol Rolle w. r.*

*Załącznik 1.*

**TARYFA Nr. I.**

opłat administracyjnych za czynności związane z przeprowadzeniem kontroli sanitarnej wprowadzanych artykułów żywności, a w szczególności mięsa świeżego i przyrządzonego do miasta Krakowa.

Na zasadzie art. 10, 15, 17 i 18 rozporządzenia Prezydenta Rzeczypospolitej Polskiej z dnia 22 marca 1928 r. o dozorze nad artykułami żywności i przedmiotami użytku (Dz. U. R. P. Nr. 36 poz. 343) i art. 27 ustawy o tymczasowym uregulowaniu finansów komunalnych (Dz. U. P. Nr. 94/23 poz. 747), ustanawia się na pokrycie kosztów związanych z przeprowadzeniem urzędowej kontroli sanitarnej wprowadzanego mięsa świeżego i przyrządzonego w tutejszych miejskich stacjach kontroli sanitarnej przez lekarza weterynaryjnego następujące opłaty administracyjne od posiadacza wymienionych artykułów żywności:

- 1) od mięsa z bydła rogatego i zwierząt jednokopytowych roślących:
  - a) od 1 sztuki (4 ćwierci, części mięsa i podrób) z tego samego zwierzęcia . . . . . Zł. 2·50
  - b) od pół sztuki . . . . . „ 1·25
  - c) od ćwierci sztuki i kawałka poniżej ćwierci „ —75
- 2) od mięsa z cieląt, owiec, kóz, źrebiąt i t. p.:
  - a) od 1 sztuki (4 ćwierci, części mięsa i podrób) z tego samego zwierzęcia . . . . . Zł. —70
  - b) od pół sztuki . . . . . „ —35
  - c) od ćwierci sztuki i kawałka poniżej ćwierci „ —15



## 3) od mięsa ze świń:

- a) od 1 sztuki z częściami mięsa i podrobem z tego samego zwierzęcia powyżej 60 kg. Zł. 2'50  
 b) od 1 sztuki z częściami mięsa i podrobem z tego samego zwierzęcia poniżej 60 kg. „ 2'—  
 c) od pół sztuki powyżej 30 kg. . . . . „ 1'25  
 d) od pół sztuki poniżej 30 kg. . . . . „ 1'—  
 e) od ćwierci sztuki i kawałka poniżej ćwierci (szynki, polędwicy, karczku, boczku itp.) „ —70

## 4) od części mięsa ze zwierząt wyżej podanych:

- a) tj. głowa, język, mózg, nogi, kości, wycinki mięsne, mięso rozdrobnione lub siekane od 1 kg. . . . . Zł. —05  
 b) tj. łój, sadło, od 1 kg. . . . . „ —02  
 c) tj. podrób np. płuca, serce, wątroba, śledziona, nerki, żołądek, krużka, jelita, krew od 1 kg. . . . . „ —05

## 5) od mięsa przyrządzonego (wyroby mięsne):

- a) tj. kiełbasy, szynki, karczki, wędzonki, polędwice itp. od 1 kg. . . . . Zł. —10  
 b) słonina (bil), smalec, konserwy mięsne od 1 kg. . . . . „ —02  
 c) salcesony, galarety, kiszki itp. od 1 kg. „ —10

Opłaty powyższe wpływają w całości do Kasy miejskiej na pokrycie wydatków, związanych z przeprowadzeniem urzędowej kontroli sanitarnej wyżej podanych artykułów żywności.

Opłaty te ustanawia się niezależnie od opłat za ponowne urzędowe badanie mięsa.

Taryfa niniejsza obowiązuje po należytem jej ogłoszeniu przez Zarząd Miasta.

Prezydent miasta:

*Inż. Karol Rolle w. r*

*Załącznik 2*

## TARYFA Nr. II.

opłat od urzędowego ponownego badania mięsa wprowadzanego do miasta Krakowa.

Na zasadzie art. 15 rozporządzenia Prezydenta Rzeczypospolitej Polskiej z dnia 22 marca 1928 r. o badaniu zwierząt rzeźnych i mięsa (Dz. U. R. P. Nr. 38 poz. 351) i § 39 rozporządzenia Ministra Rolnictwa z dnia 29 stycznia 1929 r. wydanego w porozumieniu z Ministrem Spraw Wewnętrznych o urzędowym badaniu zwierząt rzeźnych i mięsa w kraju (Dz. U. R. P. Nr. 32 poz. 305), ustanawia się na pokrycie kosztów związanych z przeprowadzeniem ponownego urzędowego badania wprowadzanego mięsa świeżego i przyrządzonego do miasta Krakowa w tutejszych miejskich Stacjach badań mięsa przez lekarza weterynaryjnego, następujące opłaty od posiadacza mięsa poddanego ponownemu badaniu:

## 1) od mięsa z bydła rogatego i zwierząt jednokopytowych roślących:

- a) od 1 sztuki (4 ćwierci, części mięsa i podrób) z tego samego zwierzęcia . . . . . Zł. 4'—

- b) od pół sztuki . . . . . Zł. 2'—  
 c) od ćwierci sztuki i kawałka poniżej ćwierci „ 1'—

## 2) od mięsa z cieląt, owiec, kóz itp.:

- a) od 1 sztuki (4 ćwierci, części mięsa i podrób z tego samego zwierzęcia . . . . . Zł. 2'—  
 b) od pół sztuki . . . . . „ 1'—  
 c) od ćwierci sztuki i kawałka poniżej ćwierci „ —50

## 3) od mięsa ze źrebiąt:

- a) od 1 sztuki (4 ćwierci, części mięsa i podrób) z tego samego zwierzęcia . . . . . Zł. 3'—  
 b) od pół sztuki . . . . . „ 1'50  
 c) od ćwierci sztuki i kawałka poniżej ćwierci „ —75

## 4) od mięsa ze świń (wraz z zbadaniem na włośnię):

- a) od 1 sztuki, z częściami mięsa i podrobem z tego samego zwierzęcia, wagi powyżej 60 kg. . . . . Zł. 3'—  
 b) od 1 sztuki, z częściami mięsa i podrobem z tego samego zwierzęcia, wagi poniżej 60 kg. . . . . „ 2'—  
 c) od pół sztuki, wagi powyżej 30 kg. . . . . „ 1'50  
 d) od pół sztuki, wagi poniżej 30 kg. . . . . „ 1'—  
 e) od ćwierci sztuki i kawałka poniżej ćwierci (szynki, polędwicy, karczku, boczku itp.) „ 0'75

## 5) od części mięsa zwierząt powyżej podanych:

- a) tj. głowa, język, mózg, nogi, kości, wycinki mięsne, mięso rozdrobnione lub siekane, od 1 kg. . . . . Zł. —07  
 b) tj. łój, sadło, od 1 kg. . . . . „ —02  
 c) tj. podrób, np. płuca, serce, wątroba, śledziona, nerki, żołądek, krużka, jelita, krew, od 1 kg. . . . . „ —05

## 6) od mięsa przyrządzonego (wyroby mięsne):

- a) tj. kiełbasy, szynki, karczki, wędzonki, polędwice itp. (łącznie ze zbadaniem na włośnię) od 1 kg. . . . . Zł. —35  
 b) słonina (bil), konserwy mięsne (łącznie ze zbadaniem na włośnię) od 1 kg. . . . . „ —04  
 c) salcesony, galarety, kiszki, smalec itp. od 1 kg. . . . . „ —02

Opłaty powyższe wpływają w całości do Kasy miejskiej na pokrycie wydatków, związanych z przeprowadzeniem urzędowego badania mięsa.

Opłaty te ustanawia się niezależnie od opłat za czynności administracyjne.

Taryfa niniejsza obowiązuje po zatwierdzeniu jej przez władzę nadzorczą i należytem jej ogłoszeniu przez Zarząd Miasta.

Kraków, dnia 3 kwietnia 1930 r.

Prezydent miasta:

*Inż. Karol Rolle w. r.*



L. II. 23.481/29.

**OGŁOSZENIE****w sprawie poboru stałej opłaty wodociągowej  
w r. 1930.**

Magistrat podaje do wiadomości, iż Rada miasta uchwałą z dnia 14 lutego 1930 r. ustanowiła, na zasadzie § 6 ustawy wodociągowej dla miasta Krakowa, stawkę stałej opłaty wodociągowej (t. zw. podatku wodociągowego) na rok 1930 w wysokości 5<sup>o</sup>/<sub>o</sub> podstawowego czynszu, ustalonego przy wymiarze państwowego podatku od nieruchomości.

Magistrat stoł. król. miasta Krakowa  
dnia 22 kwietnia 1930 r.

L. V. 9855/30. Kraków, dnia 29 kwietnia 1930 r.

**OBWIESZCZENIE.****Wykaz rzeczy znalezionych za miesiąc styczeń, luty  
i marzec 1930 r.**

Art. dep.	L. czynności Mgtu	Przedmiot
1	1390/30	portmonetka
2	1396/30	torebka
3	55886 29	klucz wertheimowski
4	1395/30	kołnierz
4	1387/30	śniegowiec
6	1392/30	trzy klucze
7	1388/30	parasolka
8	1389/30	pugilares
9	1391/30	laska
10	1553/30	para trzewików
11	1552/30	koszula i kalesony
12	1550/30	pierścionek
13	55886 29	klucz wertheimowski
14	1551/30	torebka
15	1549/30	14 kluczy
16	1548/30	kożuch
17	2774/20	torebka
18	2775/30	zegarek
20	2776/30	2 klucze
24	5451/30	opona samochodowa
25	5452/30	2 klucze
28	5454/30	1 bicz
29	5455/30	obrączka złota
31	5450/30	dywanik
32	5453/30	torebka
33	5459/30	portfel
34	5461/30	okulary
37	5458/30	obrączka
38	5468/30	piłka nożna
39	5460	okulary

Art. dep.	L. czynności Mgtu	Przedmiot
41	6924	2 klucze
42	6134	kamizelka
43	6938	kawałek płótna
44	6928	parasolka damska
46	6930	klucz wertheimowski
47	6931	portmonetka
50	6927	sanki
56	6926	koc
58	7612	8 kluczy
63	8502	puderniczka srebrna
64	8480	4 kluczyki
65	8481	14 kluczy
66	8500	3 klucze
67	8501	pugilares
70	8475	torebka damska z drobiazgami
71	6199	klucz wertheimowski
72	10064	5 kluczy
78	10168	klucz
80	10190	walizka
81	10189	trzewik
83	10186	klucz
84	10188	torebka
91	11963	3 kluczyki
92	11976	7 kluczy
93	11977	1 obrączka
94	11980	drzwi od samochodu
95	11975	branzoleta srebrna
96	11979	6 kluczy
98	11978	torebka damska
99	12302	torebka damska z drobiazgami
102	12305	parasol męski
103	12284	teczka skórzana
105	14721	6 kluczyków
107	14720	kapelusz męski
111	14716	piłka gumowa
112	14715	2 klucze wertheimowskie
118	14725	papierośnica
120	14724	2 klucze wertheimowskie
121	14723	4 klucze
122	14728	parasol damski
124	14964	zegarek srebrny
125	14722	portfel z dokumentami
127	17103	213 widokówek
128	17098	22 książeczki
131	10629	17 arkuszy pieśni
133	17106	1 chustka do okrycia, 1 para skarpetek, 1 kołnierz, 1 krawatka
132	17101	1 klucz
141	17112	branzoletka
142	17091	1 klucz
143	17093	branzoletka



Art. dep.	L. czynności Mgtu	Przedmiot
144	17113	5 kluczy
14190	2352	5 złotych
14938	5976	10 złotych
12523	5781	1 zł. 50 gr.
776	17102	1 zł. 50 gr.
Kom. targ.	10458	2 dyle korkowe

Magistrat wzywa właścicieli powyższych przedmiotów, aby o ile mogą dowieść swego prawa własności, zechcieli zgłosić się po odbiór tychże do Wy-

działu V Magistratu oficyny I piętro, Nr. drzwi 16 w godzinach urzędowych między 10 – 12 w południe, codziennie z wyjątkiem świąt i niedziel.

W przeciwnym razie przedmioty te wydane zostaną znalazcom i po upływie trzech lat przejdą na ich wyłączną własność, lub też po upływie tego czasokresu sprzedane będą w drodze licytacji, przedmioty zaś ulegające łatwo zepsuciu, zostaną sprzedane w trzy miesiące po niniejszem ogłoszeniu.

Prezydent stoł. król. m. Krakowa.

*Inż. Karol Rolle*

## Wykaz konsensów budowlanych wydanych w miesiącu kwietniu 1930 r.

Właściciel budujący	Rodzaj budowy	Miejsce budowy	Projektant	Liczba i data
<b>Dz. I.</b>				
Perlberger i Schenker	wewn. przeróbka adapt.	Grodzka 46 i 48 lsp. 74 i 75	bud. Grodziński	9292/29 24/3
Jan Bandet	przebudow. tylnej klatki schod. i mieszkania stróża	Grodzka 5 lsp. 84	inż. Feldmann	138/30 28/3
Zofja Wysocka	rozszerzenie sklepu	Florjańska 29 lsp. 357	arch. L. Paciorkowski	1030/30 12/4
Felicja Wysocka	przebud. parteru, I. i II. piętra	Wiślna 10 lsp. 175	arch. Hoffman	1162/30 12/3
Dr. Józefa Fussmann	przebud. portalu sklepo- wego	Rynek Główny 14 lsp. 8	inż. S. Wexner	713/30 3/4
Anastazy Froncz	przebud. portali sklepo- wych	Florjańska 17 lsp. 351	arch. Strojek	993/30 18/4
Dr. J. Gleizman	przebud. portalu sklepo- wego na bramę	Grodzka 41 lsp. 100	Warczewski Wład.	972/30 18/3
Komunalna Krak. Kasa Oszcz. m. Krakowa	budowa 4-ro piętr. domu frontowego.	św. Tomasza 26 lsp. 411	inż. Krzyżanowski Wł.	486/30 28/2
<b>Dz. IV.</b>				
Krak. Tow. Wzaj. Ubezp.	budowa ogrodzenia mu- rowanego	Basztowa 7 lsp. 124	Galiszkiewicz Józef	1614/30 1/4
Wawrzyniec Kowalski	nadbud. III. piętra	Studencka 6 lsp. 259	arch. Ślęzak Adam	55/30 18/3



Właściciel budujący	Rodzaj budowy	Projektant	Miejsce budowy	Liczba i data
<b>Dz. IV.</b>				
Piotr i Józefa Jurkiewiczowie	budowa 4-ro piętr. domu frontowego	Szlak 6 lsp. 520	arch. Jurkiewicz Piotr	9988/30 5/4
Leon Sykutowski	przebud. wychodków	Pędzichów 20 lsp. 162	inż. Gliński inż. Kramarski	1305/30 27/3
Firma „Barbakan“	budowa 7-mio piętr. domu	Basztowa 13, 14 i 15	inż. Struszkiewicz i Górski	1052/30 15/4
<b>Dz. VI.</b>				
Antoni Paczka	budowa 1-o piętr. oficyny	św. Łazarza 19 lwh. 258	arch. Tad. Litawski	994/30 31/3
<b>Dz. VIII.</b>				
Zarząd Synagogi „Kupa“	budowa frontowego ogrodu	Miodowa 27 lsp. 130	inż. Prokesch Zygm.	1160/30 12/4
Toma i Józef Siebnerowie	budowa 4-ro piętr. domu front. z suterrenami	Starowiślna lwh. 633	arch. Jonkler	838/30 28/3
Eстера Ginger	przebud. ustępów na klozety splukiwane	Nowa 3 lsp. 256	arch. Izydor Goldberger	1119/30 12/4
Wanda Jawornicka	budowa mieszk. na poddaszu	Starowiślna 33 lsp. 369	inż. Adolf Siódmak	1053/30 12/3
Majer Silber	budowa balkonu frontow.	Dietlowska 109 lsp. 386	inż. Prokesch Zygm.	1047/30 12/4
Ascher Wechsler f. Kerner	nadbud. 3-go piętra	Wolnica 14 lsp. 16	arch. Szufa Zygm.	8345/29 25/3
Cecylja Grünberg	budowa 4-ro piętr. domu	Plac Wolnica l. kat. 664/2	bud. Dostal	1255/30 12/4
Salomea Scheuerowa i Sp.	budowa 4-ro piętr. domu narożnego	Starowiślna 78 lsp. 593	arch. J. Oberleder	8900/29 31/3
Berisch Weinberg	oparkanie parceli front.	Trynatarska lwh. 449	inż. Guttman Ludw.	240/30 28/3
Frymeta Przeworska	nadbud. 3-go piętra	Brzozowa 14 lsp. 493	inż. S. Weksler arch. Jakubowicz	9775/29 31/3
Marja Dutkówna	budowa 1-piętr. domu	Spadzista l. kat. 311/l.	arch. Szufa Z.	621/30 27/3
<b>Dz. XI.</b>				
Jan Wagan	budowa klozetów i ganoków	Barska 31 lsp. 151	arch. Bereta Józef	1450/30 26/3



Właściciel budujący	Rodzaj budowy	Miejsce budowy	Projektant	Liczba i data
<b>Dz. XII.</b>				
Marja Korzeniakowa	budowa poddasza i piwnic	Kraszewskiego 23 lsp. 212	arch. Szufa	9259/29 17/3
<b>Dz. XIII.</b>				
Augusta i Wojciech Wajdowie	budowa 4-ro piętr. domu	Emaus 7 I. kat. 34/5	arch. Ślęzak	7765/29 10 4
Jan Owca	budowa prow. sklepu	Król. Jadwigi 54 I. kat. 515/7	inż. Gliński	784/30 23 3
Jan Legutko	budowa parter. domu z poddaszem	Król. Jadwigi 141 lsp. 26	inż. Wilczyński Józef	8053/30 9/4
Ludwika Siemieńska i Andrzej Spisak	budowa parter. domu z komórkami	Ks. Józefa 103 lsp. 307	inż. Prokesch	8618/29 10/3
Marja Wieczorkowa	przebud. stajni na mieszkanie	Ks. Józefa 101 lsp. 164	inż. Gliński i Kramarski	1308/30 7/4
Stanisława Czakowa	budowa parter. oficyny	Emaus 9 lsp. 199	arch. Grünberg Z.	1553/30 1/4
Marja Dudkówna	budowa 1-piętr. domu	Spadzista I. kat. 311/1	arch. Prokesch Zygm.	621/31 27/3
<b>Dz. XV.</b>				
Anna Bałazy	dobud. wychodków	Racławicka 10 i 12 lsp. 107	inż. Manber S.	8547/29 25/3
Edyta Blaszczakowicz	budowa parter. oficyny i suterenu	Juljusza Lea 23 lsp. 303	inż. Stobiecki Jan	9252/29 3/4
Antoni Rogowski	budowa parter. domu drewnianego	Kazimierza Wielk. 40 lsp. 85	bud. Grünberg Zygm.	1503/30 3/4
Michał Ruciński	budowa 3-piętr. domu	Konarskiego 21 a lsp. 310	arch. Ślęzak Adam	1536/30 1/4
<b>Dz. XVII.</b>				
Piotr Pasięka	budowa prow. domu murowanego i drewn.	droga polna prostopadła do Sudołu	arch. Oraczewski Kryłoszański	506/30 15/3
Grzegorz i Franc. Hrydowjowie	budowa 2-piętr. domu	Mazowiecka 49 lsp. 97	inż. Weksner	1430/30 9/4
<b>Dz. XVIII.</b>				
Stefanja Adamska	budowa muru ogniochronnego od strychu	Duchacka 22 lsp. 136	Goldberger	1230/30 12/3



Właściciel budujący	Rodzaj budowy	Miejsce budowy	Projektant	Liczba i data
<b>Dz. XIX.</b>				
Zygmunt Cywa	przebud. okna parter. na portal sklepowy	Mogilska 59 lsp. 189	arch. Karwat	195/30 26/3
Miej. Urząd Pob. Opł. i Pod. Pośr.	dobud. parter. ubikacji	Gęsia	arch. Stadnicki Roman	1722/30 5/4
Franciszek Bronikowski	budowa prowiz. domu ze stajnią	Grzegórzecka 76 lwh. 166	arch. Ślęzak Adam	9801/29 24/3
Franciszek Bęberek	przebud. domu 1-o piętr.	Grzegórzecka 32 lsp. 21	arch. Stupnicki	8310/29 31/3
<b>Dz. XX.</b>				
Franciszek i Anna Szelań-gowie	budowa domu parter.	Grzegórzecka 126 lsp. 123	arch. Paciorkowski	1189/30 29/3
Stanisław Mindler	budowa domu parter.	Grzegórzecka 114 l. kat. 201/l.	arch. Kryłosański	1466/30 22/3
<b>Dz. XXI.</b>				
Józef Światak	nadbud. I. p. i przebud.	Wiejska 3	arch. Szufa	1822/30 17/4
Jan Kołodziej	nadbud. I. p. i dobud. stodoły	Gromadzka 23 l. kat. 113	arch. Warczewski	238/30 23/3
Zgromadzenie XX. Najśw. Serca Jezusowego	budowa prow. stodoły	Gromadzka 30	bud. Dostał Ant.	1649/30 28/3
Franciszek Paluch	budowa 1-o piętr. domu	grunta Skrzyńskiego l. kat. 1659/23	arch. Kryłosański	267/30 23/3
Michał Pietras	budowa parter. domu	grunta Skrzyńskiego l. kat. 1545/58	Birkenfeld i Silberstein	562/30 31/3
Katarzyna Nawalana	budowa przyziemn. domu	Przewóz 43 lsp. 279	Piotr Królikowski	9618/29 14/3
<b>Dz. XXII.</b>				
Szymon Feltscher	budowa magazynu, kancelarji i izby dozorczy	Zabłocie 59 lsp. 299	bud. Dostał	9505/29 31/3
Stanisław Liszka	budowa klozetów	Lwowska 43 lsp. 43	arch. Paciorkowski	1354/30 26/3
Dr. Babiński Bronisław	nadbud. I. p. i poddasza	Lanckorońska 4 lsp. 761	arch. Merenda	1942/30 27/4



Właściciel budujący	Rodzaj budowy	Miejsce budowy	Projektant	Liczba i data
<b>Dz. XXII.</b>				
Andrzej Chodur	nadbud. poddasznej izby	Rydłówka 24 lsp. 179	inż. Pełański Stefan	9985/29 31/3
Tow. Domu robotn.	budowa 2-u piętr. domu	Smolki 9 lsp. 717	inż. Ronka	432/30 2/4

Prezydent miasta :

Inż. *Karol Rolle* w. r.

## NOMINACJE.

**Dylski Witold**, emer. wermistrz Rzeźni miejskiej, z dniem 1 kwietnia 1929 r. powołany do czynnej służby.  
L. Pr. 3982/29.

## REZYGNACJE.

**Hermann-Rychlewski Włodzimierz**, st. referent Budownictwa m., z dniem 1 września 1929 roku zrezygnował z zajmowanej posady.  
L. Pr. 10046/29.

**Niedbała Stefan**, prow. drogomistrz Budownictwa m., z dniem 31 lipca 1929 roku zrezygnował z zajmowanej posady.  
L. Pr. 7379/29.

## CZĘŚĆ NIEURZĘDOWA.

## Protokoły obrad Rady miejskiej.

**Posiedzenie jawne z dnia 3-go kwietnia 1930 r.**

Obecni: *Przewodniczący Prezydent miasta* Inż. Karol Rolle,

*Wiceprezydent m.* Dr. Ignacy Landau,

„ „ Witołd Ostrowski,

„ „ Dr. Piotr Wielgus,

*Sekretarz Rady m.* Franciszek Strasik.

Radców m. obecnych 56.

Początek posiedzenia o godz. 18.

## Przed porządkiem dziennym.

**Przyjęcie zbioru odznak legionowych od p. Jadwigi z Estreicherów Kulczyńskiej.**

Prezydent Inż. Rolle przedstawia następujący wniosek :

Rada miasta uchwali :

„Rada miejska przyjmuje z wdzięcznością zbiór odznak legionowych ofiarowany na rzecz Muzeum Narodowego w Krakowie oraz zbiór druków wojennych na rzecz Archiwum Aktów Dawnych i wyraża ofiarodawczyni p. Jadwidze z Estreicherów Kulczyńskiej serdeczne podziękowanie z tem, że zbiór powyższy otrzyma nazwę zbioru im. śp. Leona Kulczyńskiego podchorążego 2 p. p. Legionów“.

Wniosek jednomyślnie uchwalono.

**1) Wniosek nagły w sprawie prześladowań religijnych w Rosji sowieckiej.**

Sekretarz odczytał następujący wniosek nagły rm. ks. Masnego i połączonych klubów radzieckich:

„Wobec nieznanych dotąd w historii okrucieństw i barbarzyństwa, z jakim rząd sowieckiej Rosji prześladowuje swoich obywateli za ich przekonania religijne, Rada stoł. król. miasta Krakowa solidaryzując się z całym cywilizowanym światem, protestuje w imię ludzkości i praw człowieka przeciw barbarzyńskiemu pogwałceniu sumienia i okrutnym prześladowaniom wyznań religijnych, a zwłaszcza katolików przez rząd sowieckiej Rosji.

Wyrażamy najgłębsze współczucie wszystkim bez różnicy wyznań bohaterskim męczennikom za wiarę. Dla wszystkich, a szczególnie dla naszych braci katolików i Polaków, będących przedmiotem najbardziej srogich prześladowań ze strony bolszewickich katów“.

Wniosek ten uchwaliła Rada m. jednogłośnie.

## 2) Wniosek nagły Klubu P. P. S. w sprawie ożywienia ruchu budowlanego.

Sekretarz odczytał następujący wniosek nagły: „Dzięki ciężkiemu kryzysowi, panującemu w przemyśle i handlu, tysiące robotników w Krakowie i okolicy, liczne warsztaty rzemieślnicze, oraz drobne kupiectwo znalazło się w katastrofalnym położeniu. Wobec nadejścia sezonu budowlanego wszyscy dotknięci kryzysem spodziewają się słusznego polepszenia swego fatalnego położenia, gdyż dalsze trwanie obecnego kryzysu musi doprowadzić do zupełnej ruiny wielu egzystencji robotniczych, rzemieślniczych i drobnego kupiectwa.

Obowiązkiem Rady miejskiej jest zwrócić uwagę rządu na ten stan rzeczy. Dlatego Rada miejska wzywa p. Prezydenta do energicznej interwencji u rządu o bezwzględne:

1) wyasygnowanie kredytów budowlanych z budżetu 1930/31,

2) wypłatę zaległych należitości za dostarczane Państwu materiały (vide kamieniołomy miejskie),

3) zapewnienie dostaw państwowych fabrykom krakowskim (np. dostawy kolejowe dla fabryki Zieleńskiego),

4) rozpoczęcie budowy domów mieszkalnych przez zakłady ubezpieczeń,

5) uruchomienie kredytów budowlanych z funduszu rozbudowy miast,

6) rozpoczęcie robót publicznych przez Gminę m. Krakowa z budżetu 1930/31.

Ze względu na pilność sprawy wnosimy o postawienie tego wniosku jako nagłego przed porządkiem dziennym.

Prezydent miasta złoży sprawozdanie z tej interwencji na najbliższym posiedzeniu Rady miejskiej“.

Nad powyższym wnioskiem wywiązała się ożywiona dyskusja w której zabierali głos:

Rm. Oplustil, Rymar, inż. Adelman, Przybyś, Dr. Krzetuski, ks. Kasprzyk, poczem Prezydent Rolle wyjaśnia, że w sprawie ożywienia ruchu budowlanego w Krakowie zwoła w miesiącu maju specjalne posiedzenie Rady m.

W głosowaniu wniosek klubu P. P. S. jednomyślnie uchwalono.

## Interpelacje.

Sekretarz odczytał następujące interpelacje:

### 1) Klubu P. P. S.

„Ludność miasta dławi się w kurzu, gdyż nie kropi się wogóle ulic nawet w środku miasta, a tem mniej w dzielnicach przyłączonych.

Także Błonia, miejsce spacerowe i uczęszczane licznie, jest przepełnione kurzem pędzących samochodów.

Zapytujemy Pana Prezydenta, czy wynika to z akcji oszczędnościowej gminy, — kosztem zdrowia mieszkańców, — czy też z nieudolności Zakładu czyszczenia miasta?

Dalej, czy Pan Prezydent gotów jest przedłożyć Sekcjom I i III wniosek o wybór Komisji z 3 członków Rady m., któraby zbadała, skąd te braki i wadliwości w czyszczeniu miasta pochodzą i co należy uczynić,

aby nastąpiła poprawa w codziennem kropleniu wszystkich ulic miasta“.

Prezydent Rolle zapowiedział złożenie odpowiedzi na tę interpelację na najbliższem posiedzeniu Rady m.

### 2) Klubu P. P. S.

„Emeryci miejscy wnoszą od kilku lat pod adresem Rady miejskiej zażalenia, względnie odwołania od orzeczeń emerytalnych Prezydenta miasta, do czego mają prawo na podstawie statutu miejskiego.

Zażalenia te nie doszły mimo upływu kilku lat adresata, tj. Rady miejskiej i nie doczekały się załatwienia przez Radę miejską.

Zapytujemy Pana Prezydenta, czy skłonny jest zgodnie ze statutem na najbliższem posiedzeniu przedłożyć Radzie miejskiej do właściwego załatwienia“.

Prezydent Rolle zapowiedział, że na powyższą interpelację przedłoży odpowiedź na najbliższem posiedzeniu Rady m.

### 3) Klubu P. P. S.

„We wrześniu 1929 r. uchwaliła Rada m. budowę baraków dla eksmitowanych dozorców domowych kosztem 100.000 - - Zł. z pożyczki „Feniksa“.

Obecnie grożą dozorcóm domowym masowe eksmisje.

Zapytujemy, kiedy rozpocznie się budowa tego baraku i jakie poczyniono kroki dla zabezpieczenia eksmitowanym dachu nad głową“.

Prezydent Rolle zapowiedział, że na powyższą interpelację udzieli odpowiedzi na najbliższem posiedzeniu Rady m.

**Ustępstwo pierwszeństwa hipotecznego dla pożyczki 10.000 dolarów Stan. Zjedn. Am. Półn. na rzecz Komunalnej Kasy Oszczędności miasta Krakowa na realności p. Aleksandra hr. Skrzyńskiego przy ulicy Sławkowskiej 5 i 7, ul. św. Tomasza 14 i ul. św. Jana 8 i 10.**

Imieniem Sekcji IV i III Wiceprezydent miasta Dr. Piotr Wielgus wnosi:

Rada miasta uchwali:

1) Na prośbę p. Aleksandra Skrzyńskiego, współwłaściciela realności Grand Hotelu w Krakowie Gmina m. Krakowa, jako zarządca fundacji im. Eustachego i Kazimiery Chronowskich, zainstalowana na hipotece Grand Hotelu z wierzytelnością fundacyjną w kwocie 31.250 dolarów ustępuje pierwszeństwa hipotecznego dla pożyczki 10.000 dolarów zaciągnąć się mającej przez p. Aleksandra Skrzyńskiego w Kasie Oszczędności m. Krakowa.

2) Do podpisania odnośnych deklaracji upoważnia się obok Pana Prezydenta miasta PP. radców m.: Dra Szołayskiego Alfreda i Dra Ehrenpreisa Zygmunta, a w razie przeszkody jednego z nich, PP. radców m. Dra Klimeckiego Stanisława i Dra Grossa Adolfa.

(L. IV 2704/30).

Przeciw wnioskowi oświadczyli się rm. Rymar, Marski, Inż. Adelman, Dr. Rosenzweig. — Za wnioskiem oświadczyli się rm. Dr. Zarzycki i Dr. Szołayski.

Po wyjaśnieniach, udzielonych przez wiceprezyd. Dr. Wielgusa, wniosek Sekcji IV i III uchwalono 25 głosami wobec 22 przeciw.



5) od mięsa przyrządzonego (wyroby mięsne):

- a) t. j. kielbasy, szynki, karczki, wędzonki, po-  
 lędwice itp. od 1 kg . . . . . Zł. 0:10  
 b) słonina (bił), smalec, konserwy mięsne od 1 kg „ 0:02  
 c) salcesony, galarety, kiszki itp. od 1 kg. . „ 0:10

Opłaty powyższe wpływają w całości do Kasy miejskiej na pokrycie wydatków, związanych z przeprowadzeniem urzędowej kontroli sanitarnej wyżej podanych artykułów żywności.

Opłaty te ustanawia się niezależnie od opłat za ponowne urzędowe badanie mięsa.

Taryfa niniejsza obowiązuje po należytem jej ogłoszeniu przez Zarząd miasta.

### TARYFA Nr. II.

opłat od urzędowego ponownego badania wprowadzającego mięsa do miasta Krakowa.

Na zasadzie art. 15 rozporządzenia Prezydenta Rzeczypospolitej Polskiej z dnia 22 marca 1928 roku o badaniu zwierząt rzeźnych i mięsa (Dz. U. R. P. Nr. 38 poz. 351) i § 39 rozporządzenia Ministra Rolnictwa z dnia 29 stycznia 1929 r., wydanego w porozumieniu z Ministrem Spraw Wewnętrznych o urzędowym badaniu zwierząt rzeźnych i mięsa w kraju (Dz. U. R. P. Nr. 32 poz. 305) ustanawia się na pokrycie kosztów, związanych z przeprowadzeniem ponownego urzędowego badania wprowadzanego mięsa świeżego i przyrządzonego do miasta Krakowa w tutejszych miejskich stacjach badań mięsa przez lekarza weterynaryjnego, następujące opłaty od posiadacza mięsa poddanego ponownemu urzędowemu badaniu:

- 1) od mięsa z bydła rogatego i zwierząt jednokopytowych roślących:  
 a) od 1 szt. (4 ćwierci, części mięsa i podrób) z tego samego zwierzęcia . . . . . Zł. 4—  
 b) od pół sztuki . . . . . „ 2—  
 c) od ćwierci sztuki i kawałka poniżej ćwierci „ 1—
- 2) od mięsa z cieląt, owiec, kóz itp.:  
 a) od 1 szt. (4 ćwierci, części mięsa i podrób) z tego samego zwierzęcia . . . . . Zł. 2—  
 b) od pół sztuki . . . . . „ 1—  
 c) od ćwierci sztuki i kawałka poniżej ćwierci „ 0:50
- 3) od mięsa ze źrebiąt:  
 a) od 1 szt. (4 ćwierci, części mięsa i podrób) z tego samego zwierzęcia . . . . . Zł. 3—  
 b) od pół sztuki . . . . . „ 1:50  
 c) od ćwierci sztuki i kawałka poniżej ćwierci „ 0:75
- 4) od mięsa ze świń (wraz ze zbadaniem na włośnię):  
 a) od 1 szt. z częściami mięsa i podrobem z tego samego zwierzęcia wagi powyżej 60 kg . . . . . Zł. 3—  
 b) od 1 szt. z częściami mięsa i podrobem z tego samego zwierzęcia wagi poniżej 60 kg . . . . . „ 2—  
 c) od pół sztuki, wagi powyżej 30 kg . . „ 1:50  
 d) od pół sztuki, wagi poniżej 30 kg . . „ 1—  
 e) od ćwierci sztuki i kawałka poniżej ćwierci (szynki, polędwicy, karczku, boczku itp) „ 0:75

5) Od części mięsa zwierząt wyżej podanych:

- a) t. j. głowa, język, mózg, nogi, kości, wycinki mięsne, mięso rozdrobione lub siekane od 1 kg. . . . . Zł. 0:07  
 b) t. j. łój, sadło od 1 kg . . . . . „ 0:02  
 c) t. j. podrób n. p. płuca, serce, wątroba, śledziona, nerki, żołądek, kruczka, jelita, krew od 1 kg . . . . . „ 0:05

6) Od mięsa przyrządzonego (wyroby mięsne):

- a) t. j. kielbasy, szynki, karczki, wędzonki, polędwice itp. (łącznie ze zbadaniem na włośnię) od 1 kg . . . . . Zł. 0:35  
 b) słonina, bił (konserwy mięsne) łącznie ze zbadaniem na włośnię od 1 kg . . „ 0:04  
 c) salcesony, galarety, kiszki i t. p., smalec od 1 kg . . . . . „ 0:02

Opłaty powyższe wpływają w całości do Kasy miejskiej na pokrycie wydatków, związanych z przeprowadzeniem urzędowego badania mięsa.

Opłaty te ustanawia się niezależnie od opłat za czynności administracyjne.

Taryfa niniejsza obowiązuje po zatwierdzeniu jej przez władzę nadzorczą i należytem jej ogłoszeniu przez Zarząd miasta.

Uchwalono.

### Odpowiedzi na interpelacje.

Sekretarz odczytał odpowiedzi Prezydenta m.:

I. Na interpelację wniesioną na posiedzeniu Rady miasta w dniu 4 marca 1930 r. przez radcę miejskiego Stanisława Stączka i tow. z Klubu Pracy Gospodarczej w sprawie:

- 1) oczyszczenia z urzędu realności przy ul. Fr. Marjewskiego l. 7;  
 2) założenia z urzędu instalacji wodociągowej w realności ul. Wrocławska l. 25. wyjaśniam jak następuje:

Ad 1) Na podstawie rozporządzenia p. Ministra Spraw Wewn. z dnia 25 września 1928 Nr. Min. 1246/ zdr./28/1 o podniesieniu stanu sanitarnego i porządkowego miast, wezwał Magistrat rozporządzeniem z dnia 19 listopada 1928 r. L. VII. 38217/28 wszystkich właścicieli realności m. Krakowa do utrzymywania swych realności w porządku i czystości, grożąc na wypadek niezastosowania się do powyższego zarządzenia karami, oraz oczyszczeniem realności z urzędu na koszt i niebezpieczeństwo właścicieli realności.

Dnia 4 lutego 1930 r. wpłynęło do Wydziału VII. Magistratu doniesienie Komendy Policji Państwowej Komisarjat V, że właściciel realności przy ul. Fr. Marjewskiego l. 7 utrzymuje swoją realność w wielkim nieporządku (ustępy zapchane nieczystościami, podwórce zaśmiecone, brak skrzynek na popiół itp.) mimo ustawicznych wezwań i upomnień ze strony Policji.

Wobec powyższego doniesienia, Wydział VII. Mgtu nie chcąc od razu stosować kar, względnie środków przymusowych, wezwał wł. real. przez Miejski Komisarjat Obwodu IV. do uporządkowania domu. Wł. real. p. Felicja Paulowa złożyła wobec Komisarjatu pisemną



deklarację, że realność uporządkuje do dni 3-ch. Gdy jednakowoż swego zobowiązania nie wypełniła, o czym Komisarjat Obw. IV. doniósł relacją z dnia 21 lutego 1930 r., wówczas Magistrat zarządził oczyszczenie realności z urzędu przez Zakład czyszczenia miasta, co tenże skutecznie dnia 1 marca 1930 r. kosztem 54:31 zł.

Przytoczone w dalszym ustępie wyżej wymienionej interpelacji wniesienie skarg przez wł. realn. przeciwko Gminie m. Krakowa o naruszenie w posiadaniu i odszkodowanie są nieistotne i bezpodstawne, albowiem Magistrat działał w charakterze władzy administracji ogólnej I. instancji, wobec czego wszelkie z tego tytułu płynące pretensje wł. real. mogą być dochodzone jedynie w drodze instancji admin. a nie sądowej.

Ad 2) W sprawie połączenia z urzędu realności ul. Wrocławskiej l. orj. 25 z wodociągiem miejskim wyjaśniam, że Magistrat działając również jako władza admin. ogólna wydał dnia 21 listopada 1929 r. do L. VII. Bud. 41/1929/VI zarządzenie, polecające po myśli przepisów Rozporządzenia Prezydenta Rz. P. z dnia 16 lutego 1928 r. Dz. U. Rz. P. Nr. 23 poz. 202 Kazimierzowi Dymkowi, wł. real. ul. Wrocławskiej 25, połączyć realność tę z wodociągiem miejskim, ponieważ była ona zupełnie pozbawioną wody, a realność tę zamieszkuje 10 lokatorów. Gdy właściciel realności mimo kilkakrotnych upomnień polecenia nie wykonał, a w międzyczasie p. Wojewoda w Krakowie reskryptem z dnia 31 grudnia 1929 r. L. Z. P. 55/don. san./29 zażądał energicznego wyegzekwowania wydanego zarządzenia, wówczas rezolucją z dnia 29 stycznia 1930 r. po myśli przepisów art 44 ust. 3 rozp. Prez. Rzplitej z dnia 22 marca 1928 Magistrat zastosował wykonanie zastępne, zarządził połączenie z urzędu realności ul. Wrocławskiej l. orj. 25 z wodociągiem miejskim.

Równocześnie stwierdzam raz jeszcze, że tak w pierwszym, jak i drugim wypadku Magistrat działał jako organ admin. ogólnej I. inst., oraz zgodnie z obowiązującymi przepisami ustawowymi.

II. Na interpelację wniesioną przez rm. p. Stączka dnia 14 II br. na posiedzeniu Rady miejskiej w sprawie oświetlenia elektrycznego ul. Prądnickiej od placu Targowego aż poza wiadukt kolejowy wyjaśnia się, że w myśl rozporządzenia Mgtu L. 9712/27, powyższa ulica miała być oświetlona w roku 1928, jednak ze względu na przewody telefoniczne, które uniemożliwiały nam wykonanie instalacji elektrycznej, termin przełożyliśmy na rok 1930 (przewody telefoniczne zostały usunięte w roku bieżącym).

Odpowiedzi niniejsze przyjęła Rada miejska do wiadomości.

Przewodniczący zamyka posiedzenie jawne o godzinie 20. i otwiera posiedzenie tajne powołując na przewodniczącego rm. Norberta Wasserbergera.

### Sprawa uposażeń Wiceprezydentów miasta.

Imieniem Sekcji II i III Prezydent miasta Inż. Karol Rolle wnosi:

Rada miasta uchwali:

I. Uzupełniając uchwałę z dnia 23 maja 1929 r. i zgodnie z reskryptem Pana Wojewody z dnia 17 marca 1930 r. L. Sam. 1011/30 i na podstawie § 19 Rozp. Prez. R. P. Rada miasta przyznaje pp. Wicepre-

zydentom Drowi Piotrowi Wielgusowi, Drowi Ludwikowi Schneidrowi, Witoldowi Ostrowskiemu i Drowi I. Landauowi pobory IV grupy uposażeń pracowników państwowych z przewidzianym w rozporządzeniu Prezydenta Rzplitej z 30 grudnia 1924 r. o dostosowaniu uposażeń członków zarządu i pracowników związków komunalnych do uposażeń pracowników państwowych 20% dodatkiem reprezentacyjnym i przy zastosowaniu postanowienia § 23 tegoż rozporządzenia o zaliczeniu odpowiednich szczebli.

II. Uchwała powyższa wchodzi w życie z dniem 1 kwietnia 1930 r. (L. Prez. 2997/30).

Uchwalono.

Przewodniczący zamyka posiedzenie o godz. 20:30.

### Posiedzenie jawne z dnia 24-go kwietnia 1930 r.

Obecni: Przewodniczący Prezydent miasta Inż. Karol Rolle,

Wiceprezydent m. Dr. Ignacy Landau,

„ „ Witold Ostrowski,

„ „ Dr. Ludwik Schneider,

„ „ Dr. Piotr Wielgus.

Radców m. obecnych 65.

Początek posiedzenia o godz. 18:30.

### Przed porządkiem dziennym.

#### Wniosek nagły.

Sekretarz odczytał wniosek nagły rm. Inż. Adelmiana i tow.

„Polska Agencja Telegraficzna ogłosiła w dniu 18 kwietnia b. r. następujący komunikat urzędowy:

Plan akcji kredytowo-budowlanej na rok bieżący został już ustalony. Przewiduje się na budowę już rozpoczęte 23 miliony zł., na nowe budowle 21 milion. zł. Na tej podstawie Bank Gospodarstwa Krajowego, któremu przypada czynność rozdziału kredytów, po dokładnym zbadaniu zapotrzebowania na budowę już uprzednio finansowane, wyznacza następujące dotacje dla oddziałów Banku na cele finansowania budowli już rozpoczętych: Warszawa 6,700.000 złotych, Kraków 1,615.000 złotych, Lwów 4,231.000 złotych, Stanisławów 965.000 złotych.

Na budowle nowe, dotychczas niefinansowane, przyznano kwotę 20,937.000 zł., z czego 19,000.050 zł. będzie rozdzielone bezzwłocznie między 37 miast, zaś 1,887.600 zł. pozostanie jako rezerwa dla innych miast nieobjętych rozdziałem, gdzie okazałaby się potrzeba przyjsia z pomocą kredytową. Z powyższego kredytu przypadnie na Kraków 800.000 zł., na Lwów 1,400.000 zł., Warszawę 7,600.000 zł., Tarnopol 300.000 zł., Stanisławów 200.000 zł.

Jak z powyższego urzędowego komunikatu wynika, miasto Kraków w stosunku do innych większych miast zostało przy rozdzielaniu kredytów na akcję budowlaną jaskrawo pokrzywdzone, uzyskując z ogólnej sumy zaledwie około 5%, gdy Warszawa zabiera 33%, Lwów około 13%.

Wobec tego Rada m. uchwalić raczy:

Stwierdzając, że przy rozdziale kredytów przez Rząd na akcję budowlaną w roku 1930 miasto Kraków



zostało jaskrawo pokrzywdzone, a przyznana suma 2,415.000 zł. kredytu nie zaspakaja nawet najbardziej ograniczonych, najkonieczniejszych potrzeb, Rada miasta wzywa P. Prezydenta do niezwłocznego podjęcia wszelkich starań i kroków, jakie okażą się potrzebne, w celu wyjednania dla miasta Krakowa znacznego podwyższenia sumy przyznanego kredytu i traktowania Krakowa stosownie do jego potrzeb i znaczenia w państwie.

Rada miasta wzywa Prezydenta miasta o poczynienie kroków dla zmiany przepisów dotyczących kolejności przydziału kredytów budowlanych w kierunku uprzywilejowania tych kredytów, przedewszystkiem najbardziej potrzebującym pomocy finansowej, którzyby chcieli podjąć budowę domu dla własnej potrzeby, to jest robotnikom i pracownikom umysłowym, co przy dzisiaj obowiązujących przepisach jest rzeczą niezwykle utrudnioną.

Nad wnioskiem tym wywiązała się ożywiona dyskusja, w której zabierali głos: rm. Inż. Adelman, Stączek, Kosobudzki, Rymar, Dr. Rosenzweig, poczem rm. Inż. Kleinberger zgłosił następujący wniosek:

„Uprasza się Prezydenta miasta, żeby w celu ożywienia ruchu budowlanego i zaradzenia biedzie mieszkaniowej zechciało interwenjować u Rządu o zmianę ustawy o rozbudowie miast w tym kierunku, że przedewszystkiem należy z funduszu rozbudowy miast uwzględnić i popierać prywatną inicjatywę, zaś w dalszym ciągu dopiero spółdzielnie i gminy miejskie“.

Po wyjaśnieniach, udzielonych przez Prezyd. Rollego, wniosek rm. Inż. Adelmanna uchwalono jednomyślnie, wniosek rm. Inż. Kleinbergera przekazano do regulaminowego traktowania.

### Interpelacja.

Rm. Pachowski i tow.:

„Obywatelstwo krakowskie, obarczone różnemi świadczeniami, narzeka na wysokie opłaty za nadmiar wody. Ponieważ w miarę rozwoju kultury i człowiek potrzebuje więcej wody dla różnych celów uważamy, że racja wody 50 l. jest niedostateczna i dlatego zapytujemy Pana Prezydenta, czy weźmie pod uwagę kwestję podwyższenia racji wody z 50 l. na 100 l.“

Interpelację niniejszą skierowano do Komisji Rady m. dla Miejskich Zakładów przemysł.

### Wniosek

rm. Marskiego i tow.:

„Rada m. uchwali, by Komunalna Kasa Oszczędności udzielała pożyczek (reeskontu) innym instytucjom finansowym tylko pod warunkiem, że dotycząca instytucja finansowa pobierać będzie najwyżej więcej o 2% od udzielanych klientom pożyczek“.

Wniosek niniejszy przekazano Komunalnej Kasie Oszcz. m. Krakowa.

**Dzierżawa budynków wojskowych (kazamat) oraz gruntów przy ul. Król. Jadwigi w dz. XIII. i w Bronowicach Małych na cele Wodociągu miejskiego.**

Imieniem Komisji dla Miejsk. Zakładów przemysł. dyr. Wodociągu m. Inż. Jaszczurowski wnosi:

Rada m. uchwali:

Zatwierdza się umowę zawartą między Skarbem Państwa (Wojskowością) a gminą m. Krakowa w sprawie dzierżawy przez Gminę budynku wojskowego (kazamaty) z przynależnym do niej gruntem o pow. 11 a 98 m<sup>2</sup>, położonym przy ul. **Król. Jadwigi** w dz. XIII. w Krakowie, a należącym do lwh. 711 ks. gr. gm. kat. Kraków-Zwierzyniec, oraz kazamaty w **Bronowicach Małych** wraz z gruntem do niej przynależnym o pow. 10 a 02 m<sup>2</sup>, należącym do lwh. 106 ks. gr. gm. kat. Prądnik Czerwony, XIV ciała hipotecznego w gm. kat. Bronowice Małe za czynszem rocznym po 10 zł. od każdej kazamaty na okres trzyletni, który automatycznie przedłuża się na tak długo, jak długo Zarząd wojskowy pobierać będzie wodę z rurociągów miejskich na Woli Justowskiej i w Bronowicach Wielkich.

Powyższe kazamaty po ich przeróbce i po zainstalowaniu tamże pomp elektrycznych służyć będą jako podstacje pomp celem przepompowania wody wodociągowej do koszar im. Króla Jagiełły na Woli Justowskiej i do baraków w Bronowicach Wielkich.

Rada miasta upoważnia P. Prezydenta miasta i 2-ch radców miejskich PP. Inż. Franciszka Drobniaka i Józefa Marskiego, w zastępstwie zaś któregośkolwiek z radców miejskich P. Władysława Lieblinga do podpisania umowy. L. 34/3 Z. W./930

Uchwalono.

### Porządek dzienny.

**I. Pożyczka 1.600.000 zł. w kredycie towarowym i gotówkowym na cele rozbudowy wodociągu miejsk. od Katowickiej Spółki Akc. dla górnictwa i hutnictwa „Huta Bismarcka“ w Hajdukach Wielkich.**

Imieniem Prezydenta m. oraz Komisji dla Miejsk. Zakładów przemysł. rm. Inż. Drobniak w wyczerpującym sprawozdaniu przedstawia stan sprawy zaciągnięcia pożyczki przez Gminę dla przeprowadzenia drugiego rurociągu tłocznego i grawitacyjnego wodociągowego i koniecznych obiektów.

Referent przeprowadza analizę ofert trzech firm, a to: „Huta Bismarcka“, „Ferrum“ i Huta „Węgierska Górka“, zaznaczając, że oferta „Huty Bismarcka“ jest najkorzystniejszą z tego powodu, iż huta ta ofiarowuje najtaniej materiał na kredyt i udziela pożyczki gotówkowej.

Referent przedstawia wyniki pertraktacji z powyższymi firmami, podaje do wiadomości wyniki posiedzeń Komisji dla Miejsk. Zakładów przemysł. z dnia 14 kwietnia 1930 oraz z 24 kwietnia 1930, na których oświadczone się za „Hutą Bismarcka“, podaje wynik uchwały z posiedzenia w dniu 24 kwietnia b. r., na którym na 17 członków Komisji 10 radców m. oświadczyło się za „Hutą Bismarcka“, zaś 4 za hutą „Ferrum“, białych kartek oddano 3.

W wyniku powyższej uchwały referent rm. Inż. Drobniak wnosi:

Rada m. uchwali:

Dla przeprowadzenia drugiego rurociągu tłocznego i grawitacyjnego wodociągowego i koniecznych obiektów, upoważnia się Pana Prezydenta miasta do zaciągnięcia na powyższe cele pożyczki w Katowickiej



Spółce Akcyjnej dla Górnictwa i Hutnictwa „Huta Bismarcka“ w Hajdukach Wielkich w łącznej kwocie 1,600.000 zł., a to w kredycie towarowym w wysokości potrzebnej na pokrycie całej należności za zakupić się mające 950 ton rur, t. j. około 800.000 zł. i w gotówce na założenie rur w wysokości 800.000 zł. pod następującymi zasadniczymi warunkami:

„Huta Bismarcka“ dostarczy rury stalowe po 78.50 zł. za 100 kg. wagi załadowanej loco „Huta Bismarcka“ według specyfikacji podanej przez Zarząd Wodociągu miejskiego ogólnej wagi ca 950 ton.

Termin dostawy określi Gmina.

Rozliczenie odbywać się będzie do 10-go każdego miesiąca za dostarczone rury w poprzednim miesiącu.

Wypłata pożyczki gotówkowej nastąpi w ratach miesięcznych po 100.000 zł.

Tytułem zabezpieczenia całej pożyczki złoży Gmina m. Krakowa weksel kaucyjny żyrowany przez Elektrownię i Gazownię m., a nadto udzieli Gmina zabezpieczenia na wpływach z podatku wodociągowego.

„Huta Bismarcka“ zastrzega sobie zabezpieczenie kursu złotego w stosunku do franka szwajcarskiego w dniu zawarcia umowy.

Pożyczka zostanie oprocentowana w wysokości 1% ponad każdorazową stopę dyskontową Banku Polskiego. Odsetki wyrównywane będą w ratach kwartalnych.

Splata pożyczki nastąpi w ten sposób, że do dnia 31-go grudnia 1931 r. płacić będzie Gmina m. Krakowa tylko odsetki. Od dnia 1 stycznia 1932 r. rozpocznie się splata kapitału w następujących kwartalnych ratach: 4 raty po 50.000 zł., 2 raty po 75.000 zł., 5 rat po 100.000 zł. i 6 rat po 125.000 zł. z tem, że ostatnia rata płatną będzie dnia 31 grudnia 1935 r.

Raty obejmują splatę tak pożyczki udzielonej na rury, jak i pożyczki gotówkowej równomiernie.

W razie wcześniejszej splaty udzieli „Huta Bismarcka“ 1<sup>1</sup>/<sub>2</sub>% skonta od resztującej kwoty za rury.

Do podpisania umowy i wszelkich dokumentów upoważnia się P. Prezydenta m., względnie jego zastępcę, oraz radców m. Inż. Franciszka Drobniaka i Inż. Aleksandra Adelmana, a w razie przeszkody któregośkolwiek z nich radców m. Dra Ludwika Merza i Dra Karola Krzetuskiego. (L. Prez. 2542/30).

W dyskusji zabierali głos:

Rm. Rymar, który stawia wniosek o odroczenie sprawy do najbliższego posiedzenia Rady m. celem przeprowadzenia dalszej dodatkowej analizy ofert.

Rm. Przybyś, Dr Klimecki, Dr Krzetuski, oświadczając się przeciw odroczeniu ze względu na rozpoczęcie robót i zatrudnienie bezrobotnych.

Rm. Dr. Rosenzweig prosi, aby referent odczytał poszczególne oferty.

Rm. Inż. Drobniak odczytuje wszystkie zgłoszone oferty i udziela wyjaśnień.

Po wyczerpaniu dyskusji Przewodniczący Prezyd. inż. Rolle zarządza głosowanie kartkami, powołując na skrutatorów rm. Inż. Kleinbergera, Przybysia i Kwiecińskiego.

Na 62 głosujących oddano kartek: 51 za „Hutą Bismarcka“, 7 za hutą „Ferrum“, 2 za hutą „Węgierska Górka“, 2 czyste.

Wynik głosowania ogłosił Przewod-

niczący Prez. Inż. Rolle oświadczając, że przyjęto ofertę „Huty Bismarcka“.

Przy tej sposobności Prezyd. Rolle oświadczył, że uchwalenie przez Radę m. pożyczki 1,100.000 zł. oraz przyjęcie oferty „Huty Bismarcka“ jest wielkiem dziełem w sprawie uzdrowienia gospodarki miasta w zakresie wodociągów. W ten bowiem sposób ustana wreszcie dotychczasowe bolączki i narzekania ludności miasta. Roboty przy budowie nowych rurociągów posuną się tak dalece naprzód, iż prawdopodobnie całość prac dokonana zostanie jeszcze w roku bieżącym.

## II. Pożyczka 1.100.000 zł. w Miejskiej Kasie Oszczędności w Król. Hucie na cele rozbudowy wodociągów m.

Imieniem Sekcyj II. i III. Wiceprez. m. Dr Landau wnosi:

Rada miasta uchwali:

Celem umożliwienia rozbudowy Wodociągu miejskiego upoważnia się Pana Prezydenta miasta do zaciągnięcia w Miejskiej Kasie Oszczędności w Królewskiej Hucie gotówkowej pożyczki do wysokości 1,100.000 zł. na możliwie najkorzystniejszych warunkach z tem, że pożyczka zostanie udzieloną na weksel kaucyjny podpisany przez Gminę miasta Krakowa, a żyrowany przez Elektrownię miejską i Gazownię miejską i że splata nastąpi w ten sposób, iż do dnia 1 lipca 1931 r. opłacać będzie Gmina tylko procenty, zaś od 1 lipca 1931 r. opłacać będzie oprócz procentów raty kapitalne w równych kwartalnych ratach przez przeciąg dwóch lat, a o ileby prolongata części pożyczki poza ten termin nastąpiła, Gmina nie ma ponieść żadnych kosztów z uzyskaniem prolongaty połączonych.

Pożyczka zostanie użyta na rozbudowę Wodociągu miejskiego według programu uchwalonego przez Komisję dla Zakładów przemysłowych. Ułożenie postanowień szczegółowych pozostawia Rada m. Prezydentowi m. wraz z Sekcją skarbową.

Do podpisania odnośnych dokumentów upoważnia się Pana Prezydenta miasta, względnie jego zastępcę, oraz pp. radców miejskich Inż. Aleksandra Adelmana i Dra Karola Krzetuskiego, a w razie przeszkody któregośkolwiek z nich, pp. Dra Alfreda Szołayskiego i Dra Stanisława Klimeckiego.

Uchwalono.

## III. Sprawozdanie z działalności Komunalnej Kasy Oszczędności miasta Krakowa.

Imieniem Prezydenta miasta oraz Sekcji II. Wiceprezydent miasta Ostrowski wnosi:

Rada miasta uchwali:

Na podstawie sprawozdania Komisji rewizyjnej, które przyjmuje się do wiadomości, zatwierdza się sprawozdanie z działalności Komunalnej Kasy Oszczędności miasta Krakowa za rok 1929 wraz z bilansem i projektem rozdziału zysków, oraz zamknięciem rachunków (§§ 22 i 29 statutu Kasy) i wyraża się Zarządowi Kasy uznanie za gorliwą i wydatną pracę.

L. Prez. 4162/30

R. F. B.



Sprawozdanie wraz z rachunkiem strat i zysków, tudzież bilans dołącza się.

Uchwalono.

#### IV. Sprawozdanie z działalności Komunalnej Podgórskiej Kasy Oszczędności m. Krakowa.

Imieniem Prezydenta miasta oraz Sekcji II. Wiceprezydent miasta Dr Wielgus wnosi:

Rada miasta uchwali:

I. Na podstawie sprawozdania Komisji rewizyjnej, które przyjmuje się do wiadomości, zatwierdza się sprawozdanie z działalności Komunalnej Podgórskiej Kasy Oszczędności miasta Krakowa za rok 1929 wraz z bilansem i projektem rozdziału zysków, oraz zamknięciem rachunków (§§ 22 i 29 statutu Kasy) i wyraża się Zarządowi Kasy uznanie za gorliwą i wydatną pracę.

II. Wybiera się w miejsce zmarłego członka Rady Kasy radcę miejskiego Inż. Franciszka Drobniaka do Rady Kasy (§ 6 statutu Kasy).

L. Prez. 3310/30

R. F. B.

Rachunek strat i zysków, tudzież bilans dołącza się.

Uchwalono.

Na wniosek rm. Inż. Kleinbergera następujące sprawy przyjęła Rada m. „en bloc“:

#### I. Nabycie parcel w dz. XVIII. na cele urzędu placu targowego.

Wniosek Sekcji I.:

Rada miasta uchwali:

Nacele urzędu placu targowego w dz. XVIII nabyć:

1) od Krakowskiej fabryki szczołek i pendzli, Spółki z ogran. odpow. w Półwsiu Zwierzynieckim:

a) parcelę lkat. 261 lwh. 166 Dz. XVIII. o powierzchni około 257 m. kw.,

b) parcelę lkat. 247/2 lwh. 165 Dz. XVIII. o powierzchni około 278 m. kw. czyli razem około 535 m. kw.,

2) od Krakowskiej fabryki szczołek i pendzli, Spółki z ogran. odpow., Wincentego i Jana Trembeckich część parceli lkat. 215/2 lwh. 167 Dz. XVIII. o powierzchni 1131 m. kw. — czyli łącznie ad 1) i 2) obszar 1666 m. kw., oznaczony na planie sytuacyjnym Bud. m. B. z dnia 12 kwietnia 1929 kolorem fioletowym, za cenę po 13·50 (trzydzieści 50/100) złotych za 1 m. kw., pod następującymi warunkami:

1) Grunty powyższe nabywa Gmina w stanie wolnym od długów i ciężarów.

2) Cena kupna zostanie wypłacona przy podpisaniu kontraktu.

3) Koszta kontraktu, stempli, intabulacji, koszta planów i pomiarów oraz ewent. należności od przeniesienia własności poniesie Gmina m. Krakowa.

Wydatek, połączony z nabyciem powyższego gruntu, pokryć z Dz. II. § 143<sup>b</sup> budżetu na rok 1930/31.

(LI. 1574/30)

II. Sprzedaż gruntu w dz. XV. na cele budowy II-go Domu Akademickiego.

Wniosek Sekcji I.:

Rada miasta uchwali:

A. Oceniając doniosłość społeczną budowy II-go

Domu akademickiego — odstąpić Bratniej Pomocy Studentów Uniw. Jagiell. grunt o wartości około 401.300 zł. na warunkach ulgowych, wymienionych w następujących ustępach niniejszej uchwały.

B. Nawiązując do uchwały Komisji gruntowej z dnia 28 września 1923 i uchwały Rady m. z dnia z dnia 5 października 1923 — sprzedać Bratniej Pomocy Studentów Uniw. Jagiell. w Krakowie na cele budowy II-go Domu akademickiego część parcel gm. lkat. 75/2—74/5 lwh. 190 Dz. XIV. i część parcel lkat. 75/1 i 74/1 lwh. 2 Dz. XIV. oznaczonych na planie sytuacyjnym Bud. m. B. z dnia 10 kwietnia 1930 kolorem zielonym, o powierzchni około 4.013 m. kw. za cenę po 28·67 zł. za 1 m. kw., przyjmując wartość wewnętrzną złotego, określoną rozp. Prez. Rzptej Pol. z dnia 13 października 1927 Nr. 88 poz. 790 Dz. U. R. P. pod następującymi zastrzeżeniami:

1) Grunt powyższy sprzedaje Gmina w stanie wolnym od długów i ciężarów.

2) Cena kupna ma być zapłacona w 10 równych ratach półrocznych z tem, że pierwsza rata będzie uiszczona przy podpisaniu kontraktu, dalsze zaś co pół roku od dnia zapłaty pierwszej raty.

3) Bratnia Pomoc opłacać będzie 6% odsetek w stosunku rocznym od każdorazowo dłuższej sumy i to z góry równocześnie z ratami kapitałowymi.

4) Reszta ceny kupna ma być zabezpieczona hipotecznie na sprzedanym gruncie.

5) Uniwersytet Jagielloński weźmie na siebie pi-semną rękojmię, że raty ceny kupna będą płacone w terminach.

6) Koszta za budowę chodników, krawężników i toru jezdnego wzdłuż sprzedanej parceli, należytość wynikłą z ustawy kanałowej oraz ewentualne koszta założenia rur i kabli ulicznych wodociagowych, gazowych i elektrycznych poniesie kupujące Towarzystwo względnie jego prawonastępcy.

7) Koszta kontraktu, stempli, intabulacji oraz należytość od przeniesienia własności poniesie Bratnia Pomoc.

8) Z dniem zapłacenia pierwszej raty ceny kupna, Bratnia Pomoc zostanie zwolniona od płacenia czynszu za prawo zabudowy z parcel lkat. 74/6 i 75/2 lwh. 190 dz. XIV.

II. Do podpisania kontraktu upoważnia się obok p. Prezydenta m., względnie jego zastępcy, pp. radców m. Inż. Franciszka Drobniaka i Dra Fryderyka Zolla, względnie w razie przeszkody u któregośkolwiek z nich, pp. radców m. Henryka Pachońskiego i Dra Ludwika Merza, względnie innych upoważnionych wogóle do podpisywania kontraktów.

III. Upoważnia się p. Prezydenta m. do wystawienia dokumentu zezwalającego na ustępstwo pierwszeństwa hipot. przed prawem zastawu dla resztującej ceny kupna — dla ewent. pożyczki zaciągnąć się mającej przez Bratnią Pomoc na cele budowy domu.

IV. Z chwilą zawarcia kontraktu kupna sprzedaży Gmina m. Krakowa zwolni Bratnią Pomoc z uiszczenia zaległego czynszu za prawo zabudowy.

V. Uchwałę niniejszą przedłożyć do zatwierdzenia Panu Wojewodzie w myśl § 60 ust. 11 statutu m.

L. I. 2682/1930,



### III. Ustanowienie na rzecz Związku Obrony Kresów Zachodnich prawa zabudowy na częściach parcel w dz. XV.

Wniosek Sekcji I.:

Rada miasta uchwali:

I. Ustanowić na rzecz Związku obrony Kresów zachodnich Stowarzyszenia wpisanego — prawo zabudowy na częściach parcel l. kat. 8/7 i 8/8 lwh. 2 Dz. XV. i na części parceli l. kat. 8/1 l wh. 492 dz. XV. oznaczonym na planie sytuacyjnym Bud. m. B. z dnia 1 marca 1930 kolorem czerwonym i liczbami 4, 5 i 6 o łącznej powierzchni około 1951 m<sup>2</sup> pod następującymi warunkami:

1) Prawo zabudowy trwać będzie 60 (sześćdziesiąt) lat.

2) Czynsz ma wynosić 2% od wartości gruntu tj. od kwoty 218 815 zł. rocznie w pierwszym dziesięcioleciu i wzrasta co każde 10 lat o  $\frac{1}{4}$  (jedną czwartą) pierwotnej wysokości. Jako wartość wewnętrzną złotego przyjmuje się wartość złotego w myśl rozp. Prez. Rz. P. z dnia 13 października 1927 Nr. 88, poz. 790 Dz. U. Rz. P.

Czynsz ten płatny jest w ratach półrocznych z góry w dniu 3 stycznia i 3 lipca każdego roku i liczy się od dnia uzyskania konsensu na użytkowanie budynku na powyższym gruncie wystawić się mającego. Czynsz ten ma być hipotecznie zabezpieczony. Od dnia zaś oddania gruntu we fizyczne posiadanie względnie od dnia zawarcia kontraktu, gdyby ten termin był wcześniejszy, opłacać będzie Towarzystwo tytułem czynszu uznawczego kwotę 10 zł. rocznie.

3) Plany domu mają uzyskać zezwolenie Gminy m. Krakowa niezależnie od konsensu budowlanego.

4) Dom na powyższym gruncie ma być zbudowany i wykończony najdalej w ciągu 4 (czterech) lat od dnia oddania gruntu we fizyczne posiadanie.

5) Dom ten ma być utrzymywany stale w stanie dobrym i zgodnie z wymaganiami zdrowotności. W tym celu będzie Gmina m. Krakowa miała prawo wglądu.

6) Wszystkie istotne zmiany w planie budowlanym, w ukończonym budynku lub też nowe budowy (przebudowy, nadbudowy) na powyższym gruncie wymagają zezwolenia Gminy m. Krakowa niezależnie od konsensu budowlanego.

7) Stowarzyszenie ma powyższy dom ubezpieczyć odpowiednio od ognia z tem zastrzeżeniem, że suma ubezpieczeniowa może być wypłacona tylko za pozwoleniem Gminy m. Krakowa.

Ubezpieczenie ma objąć nie tylko wszystkie spalne części budowli, lecz także i mury a to we wysokości, która będzie ustalona w porozumieniu z Gminą m. Krakowa.

8) Budynek powyższy ma służyć jedynie na cele przewidziane w statucie.

Wynajmowanie, podnajmowanie lub w inny sposób odstępowanie domu na inne cele może nastąpić tylko za pisemnym zezwoleniem Gminy m. Krakowa w każdym poszczególnym przypadku.

9) Stowarzyszenie będzie ponosiło wszystkie publiczne daniny i ciężary związane z posiadaniem i własnością wspomnianego gruntu i budynku.

10) Gminie m. m. Krakowa przysługiwać będzie prawo pierwokupu prawa zabudowy, co ma być wpisane do księgi gruntowej.

11) Po wygaśnięciu prawa zabudowy przypadnie odnośny budynek na własność Gminy m. Krakowa, która Stowarzyszeniu, względnie jego prawnym następcą wypłaci  $\frac{1}{4}$  (ćwierć) w tym czasie istniejącej wartości budowlanej budynku, wystawionego za zgodą Gminy. Wartość ta ma być obliczoną tylko według wartości budowy bez uwzględnienia dochodu. Obliczone w ten sposób wynagrodzenie ma być najpierw użyte na zaspokojenie wierzycieli hipotecznych lub innych osób uprawnionych rzeczowo, dalej na zapłacenie wszelkich zaległości, danin i ciężarów publicznych. Reszta będzie wypłacona Stowarzyszeniu względnie jego prawnym następcą po wykreśleniu prawa zabudowy z księgi gruntowej.

12) Stowarzyszenie poniesie w całości koszty odgraniczenia powyższego gruntu od reszty gruntu gminnego, tudzież należitości wynikające z przepisów ustawy kanałowej i prawa budowlanego.

13) Koszty kontraktu, intabulacji, przyszłej eks- tabulacji, pomiarów, planów, stemple i należitość przenośną i wogóle koszty związane z niniejszą transakcją, poniesie w całości Stowarzyszenie.

14) Zezwolenie na wpis prawa zabudowy do księgi gruntowej udzieli Gmina m. Krakowa dopiero po rzeczywistym rozpoczęciu budowy, t. j. wykonaniu fundamentów i piwnic.

II. Do podpisania kontraktu upoważnia się obok P. Prezydenta m., względnie jego zastępcy, pp. radców m. Inż. Fr. Drobniaka i ks. Dr. Kasprzyka, a w razie przeszkody, J. Marskiego i Z. Siemka, względnie innych upoważnionych wogóle do podpisywania umów.

Upoważnia się P. Prezydenta miasta do oddania gruntu we fizyczne posiadanie i do zezwolenia na rozpoczęcie tam robót budowlanych. L. I. 1491/30

### IV. Odstąpienie Skarbowi Państwa części parceli gm. w dz. XV.

Wniosek Sekcji ekonomicznej:

Rada miasta uchwali:

I. Odstąpić na własność Skarbowi Państwa część parceli gminnej lkat. 8/1 objętej lwh. 492 ks. gr. gm. kat. Kraków dz. XV, Nowa Wieś przy Aleji Słowackiego, ul. Łobzowskiej i ul. Kościelnej oznaczoną kolorem zielonym na planie Budownictwa miejskiego z dnia 21 lutego 1930 r., o obszarze około 46 ar. 43 m. kw. w zamian za część parceli państwowej lkat. 534 objętej lwh. 100 ks. gr. gm. kat. Kraków dz. VI Wesoła i parcelę państwową lkat. 485/2 objętą lwh. 302 ks. gr. gm. kat. Kraków dz. XIX Piaski, t. j. grunt oznaczony kolorem zielonym i fioletowym na drugim planie Budownictwa miejskiego z dnia 21-go lutego 1930 r., o powierzchni około 3 ha 82 ar. 36·47 m. kw. pod następującymi warunkami:

1. Wartość gruntu gminnego przyjmuje się na 112 (sto dwanaście) złotych a gruntu państwowego na 13 (trzydzieści) złotych 60 (sześćdziesiąt) groszy za jeden metr kwadr.

2. Powyższe grunty odstępują sobie strony kontraktujące w stanie wolnym od długów i ciężarów hipotecznych oraz najmów i dzierżaw.

3. Koszty kontraktu, legalizacji, intabulacji, pomiarów, planów i ewent. należitości przenośne poniosą obie strony kontraktujące po połowie.



II. Do podpisania kontraktu upoważnia się obok p. Prezydenta m. względnie jego zastępcy, pp. radców m. Inż. Franciszka Drobniaka i Henryka Pachońskiego, a w razie przeszkody J. Marskiego i Dra L. Merza, względnie innych upoważnionych wogóle do podpisywania kontraktów.

III. Upoważnia się p. Prezydenta m. do wcześniejszego oddania Skarbowi Państwa we fizyczne posiadanie powyższego gruntu gminnego.

IV. Wymieniony wyżej grunt państwowy nabywa Gmina m. Krakowa na podstawie rozporządzenia Prezydenta Rzpltej z dnia 22-go kwietnia 1927 r. Nr. 42 poz. 372 Dz. u. Rz. P. na cele rozbudowy miasta.

V. Przedłożyć niniejszą uchwałę Panu Wojewodzie z prośbą o zatwierdzenie w myśl § 60 statutu miejskiego i art. 2 rozporządzenia Prezydenta Rzpltej z dnia 16 stycznia 1928 r. Nr. 7 poz. 40 Dz. u. Rz. P.

L. I. 1237/30.

## V. Odstąpienie części parceli gm. Zgromadzeniu OO. Bernardynów w dz. VII.

Wniosek Sekcji ekonomicznej:

Rada miasta uchwali:

A) I. Celem wyrównania granic odstąpić Zgromadzeniu OO. Bernardynów w Krakowie część parceli gm. lkat. 225 lwh. 141 dz. VII, oznaczoną na planie sytuacyjnym Budownictwa m. z dnia 10 grudnia 1929 kolorem żółtym o powierzchni około 29 m. kw. w zamian za części parcel lkat. 211 i 213 lwh. 134 dz. VII oznaczone na powyższym planie kolorem zielonym o powierzchni około 29 m. kw. pod następującymi warunkami:

1. Zamiana powyższych skrawków następuje bez żadnej dopłaty o ile różnica ich powierzchni nie przekroczy 3 m. kw. po dokonaniu ścisłych pomiarów. W razie takiego przekroczenia nabywający dopłaci za tę różnicę po 75 zł za 1 m. kw. i to przy podpisaniu kontraktu.

2. Zamienione grunty odstępują sobie strony kontraktujące w stanie wolnym od długów i ciężarów.

3. Koszta kontraktu, stempli, intabulacji, koszta planów i pomiarów ponoszą obie strony po połowie, zaś ewent. należytość od przeniesienia własności każda ze stron kontraktujących od nabytego przez siebie gruntu.

Do podpisania kontraktu upoważnia się obok p. Prezydenta m., względnie jego zastępcy, pp. radców m. Dra Józefa Muczковского i ks. J. Masnego, a w razie przeszkody u któregośkolwiek z nich pp. r. m. ks. Dra Kasprzyka i Józefa Marskiego, względnie innych upoważnionych wogóle do podpisywania kontraktów.

B) I. Ustanowić na rzecz katolickiego Stowarzyszenia żeńskiego pod wezwaniem św. Julji w Krakowie na cele budowy domu prawo zabudowy na części parceli gm. lkat. 225 objętej lwh. 141 dz. VII przy ulicy Smoczej i na częściach parcel lkat. 211 i 213 objętych lwh. 134 dz. VII, które Gmina nabywa drogą zamiany od Zgromadzenia OO. Bernardynów w Krakowie, t. j. na gruncie oznaczonym kolorem niebieskim i zielonym na planie Budownictwa m. B. z dnia 10 grudnia 1929 o powierzchni około 404 m. kw. pod następującymi warunkami:

1. Prawo zabudowy trwać będzie 60 (sześćdziesiąt) lat.

2. Czynnosc ma wynosić 2 (dwa) złote w złocie w myśl rozp. Prezydenta Rzpltej z dnia 13 października 1927 Nr. 88 poz. 790 Dz. u. Rz. P. rocznie od jednego metra kw. w pierwszym dziesięcioleciu i wzrasta co każde 10 lat o  $\frac{1}{4}$  (jedną czwartą) pierwotnej wysokości.

Czynsz ten płatny jest w ratach półrocznych zgóry w dniu 2 stycznia i 2 lipca każdego roku i liczy się od dnia oddania gruntu we fizyczne posiadanie, względnie od dnia zawarcia kontraktu, gdyby ten termin był wcześniejszy. Czynnosc ten ma być hipotecznie zabezpieczony.

3. Plany domu mają uzyskać zezwolenie Gminy m. Krakowa niezależnie od konsensu budowlanego.

4. Dom na powyższym gruncie ma być zbudowany i wykończony najdalej w ciągu 4 (czterech) lat od dnia oddania gruntu we fizyczne posiadanie.

5. Dom ten ma być utrzymywany stale w stanie dobrym i zgodnie z wymaganiami zdrowotności. W tym celu będzie Gmina m. Krakowa miała prawo wglądu.

6. Wszystkie istotne zmiany w planie budowlanym, w ukończonym budynku lub też nowe budowy (przebudowy, nadbudowy) na powyższym gruncie wymagają zezwolenia Gminy m. Krakowa niezależnie od konsensu budowlanego.

7. Stowarzyszenie ma powyższy dom ubezpieczyć odpowiednio od ognia z tem zastrzeżeniem, że suma ubezpieczeniowa może być wypłacona tylko za pozwoleniem Gminy m. Krakowa i w tym kierunku ma być polisa zawinkulowana.

Ubezpieczenie ma objąć nie tylko wszystkie spalne części budowli, lecz także i mury, a to w wysokości, która będzie ustalona w porozumieniu z Gminą m. Krakowa.

8. Budynek powyższy ma służyć jedynie na cele wskazane statutem Towarzystwa.

Wynajmowanie, podnajmowanie lub w inny sposób odstępowanie domu na inne cele może nastąpić tylko za pisemnem zezwoleniem Gminy m. Krakowa w każdym poszczególnym wypadku.

9. Stowarzyszenie będzie ponosiło wszystkie publiczne daniny i ciężary związane z posiadaniem i własnością wspomnianego gruntu i budynku.

10. Gminie m. Krakowa przysługiwać będzie prawo pierwokupu prawa zabudowy, co ma być wpisane do księgi gruntowej.

11. Po wygaśnięciu prawa zabudowy przypadnie odnośny budynek na własność Gminy m. Krakowa, która Stowarzyszeniu, względnie jego prawnym następcem wypłaci  $\frac{1}{4}$  (ćwierć) w tym czasie istniejącej wartości budowlanej budynku, wystawionego za zgodą Gminy. Wartość ta ma być obliczoną tylko według wartości budowy bez uwzględnienia dochodu. Obliczone w ten sposób wynagrodzenie ma być najpierw użyte na zaspokojenie wierzycieli hipotecznych lub innych osób uprawnionych rzeczowo, dalej na załaczenie wszelkich zaległości, danin i ciężarów publicznych. Reszta będzie wypłacona Stowarzyszeniu, względnie jego prawnym następcem po wykreśleniu prawa zabudowy z księgi gruntowej.

12. Stowarzyszenie poniesie w całości koszty od-



graniczenia powyższego gruntu od reszty gruntu gminnego, tudzież należytości wypływające z prawa bud. i ustawy kanałowej odnośnie do gruntu objętego prawem zabudowy.

13. Koszty kontraktu, intabulacji, przyszłej ekstabulacji, pomiarów, planów, stemple i należytość przenośną i wogóle koszty związane z niniejszą transakcją poniesie w całości Stowarzyszenie.

14. Zezwolenie na wpis prawa zabudowy do księgi gruntowej udzieli Gmina m. Krakowa dopiero po rzeczywistym rozpoczęciu budowy, t. j. wykonaniu fundamentów i piwnic.

II. Do podpisania kontraktu upoważnia się obok p. Prezydenta m., względnie jego zastępcy, pp. radców m. Inż. Fr. Drobniaka i ks. Dra Kasprzyka, a w razie przeszkody J. Marskiego i Z. Siemka, względnie innych upoważnionych wogóle do podpisywania umów.

III. Upoważnia się p. Prezydenta miasta do oddania gruntu we fizyczne posiadanie i do zezwolenia na rozpoczęcie tam robót budowlanych.

IV. Upoważnia się p. Prezydenta m. do ewent. zezwolenia:

a) na ustąpienie pierwszeństwa hipot. dla pożyczek Banku Gospodarstwa Krajowego względnie Komunalnej Kasy Oszczędności m. Krakowa zaciągniętych przez powyższe Stowarzyszenie, oraz

b) na ewentualne obciążenie realności gm. oddanej na zasadzie prawa zabudowy — prawem zastawu dla powyższych pożyczek przy odpowiednim zabezpieczeniu.  
L. I. 160/1930.

## VI. Sprzedaż części parceli gm. w dz. XX. p. Dr. Bol. Komorowskiemu.

Wniosek Sekcji I.:

Rada m. uchwali:

I. Sprzedać p. Drowi Bolesławowi Komorowskiemu do linii regulacyjnej ulicy Grzegórzeckiej część parceli gm. l. kat. 79/1 z l. wh. 61 dz. XX. Dąbie oznaczoną na planie sytuacyjnym Bud. m. B. z dnia 26. kwietnia 1926 kolorem niebieskim o powierzchni około 2080 m<sup>2</sup> za cenę po 6 (sześć) złotych za jeden m<sup>2</sup> pod następującymi warunkami:

1) Grunt powyższy sprzedaje Gmina w stanie wolnym od długów i ciężarów.

2) Cena kupna ma być zapłacona do 8 dni, licząc od dnia zawiadomienia o uchwale, zezwalającej na sprzedaż tego gruntu.

3) Koszta kontraktu, stempli, intabulacji, koszta mapek i pomiarów, oraz należytość od przeniesienia własności poniesie nabywający.

Do podpisania kontraktu upoważnia się obok P. Prezydenta m., względnie jego zastępcy pp. radców m. Inż. Franciszka Drobniaka i Dra Adama Müllera w razie przeszkody u któregośkolwiek z nich, pp. radców m. Dra Ludwika Merza i Zygmunta Siemka, względnie innych upoważnionych wogóle do podpisywania kontraktów.  
L. I. 24/1930.

## VII. Sprzedaż części parceli gm. w dz. VIII. pp. Dr. Leonowi Morgenbesserowi oraz małż. Dr. Jakóbowi i Reginie Mückenbrunn.

Wniosek Sekcji I.:

Rada m. uchwali:

I. Sprzedać wspólnie p. Dr. Leonowi Morgenbesserowi w  $\frac{1}{3}$  oraz małżonkom Dr. Jakóbowi i Reginie Mückenbrunnom po  $\frac{1}{4}$  część parceli gminnej l. kat. 736 objętej l. wh. ks. gr. gm. kat. Kraków, dz. VIII. Kazimierz przy ul. św. Wawrzyńca oznaczoną kolorem czerwonym na planie Budownictwa miejskiego z dnia 1. III. 1930 r. o powierzchni około 252 m<sup>2</sup> za cenę po 95 (dziewięćdziesiąt pięć) złotych za jeden m<sup>2</sup> pod następującymi warunkami:

1) Kupujący zapłaca całą cenę kupna w ciągu 8 dni po zawiadomieniu o niniejszej uchwale.

2) Na powyższym gruncie mają kupujący wystawić dom według planów zatwierdzonych przez Magistrat i rozpocząć odnośną budowę tj. wykonać fundamenty i piwnice najdalej do dwóch lat od podpisania kontraktu.

W razie niedotrzymania tego terminu będzie miała Gmina prawo odkupić ten grunt za zwrotem ceny kupna bez procentów a koszta wykonania tego prawa poniosą kupujący, względnie ich prawni następcy.

Prawo to ma być wpisane do księgi gruntowej.

3) Powyższy grunt sprzedaje Gmina w stanie wolnym od długów i ciężarów z wyjątkiem wymienionych wyżej zastrzeżeń.

4) Koszta kontraktu, intabulacji, pomiarów, planów, przyszłej ekstabulacji, stemple oraz należytość przenośną i wogóle wszystkie koszta połączone z niniejszą transakcją poniosą kupujący, względnie ich prawni następcy.

II. Do podpisania kontraktu upoważnia się obok P. Prezydenta miasta, względnie jego zastępcy PP. radców m. Inż. Fr. Drobniaka i Dr. L. Merza a w razie przeszkody J. Marskiego i Z. Siemka, ewentualnie innych upoważnionych wogóle do podpisywania kontraktów.  
L. I. 986/930.

## VIII. Sprzedaż parcel gm. w dz. XXII. Krak. Spółdzielni mieszk.

Wniosek Sekcji I.:

Rada m. uchwali:

I. Sprzedać Krakowskiej Spółdzielni mieszkaniowej w Krakowie parcele gminne Nr. 13, 14, 15 i 16 z kompleksu gruntowego objętego 1 wh. 1041 ks. gr. gm. kat. Kraków, dz. XXII. Podgórze o łącznej powierzchni około 21 ar. 80 m<sup>2</sup> za cenę po 20 (dwadzieścia) złotych za jeden m<sup>2</sup> pod następującymi warunkami:

1) Cenę kupna zapłaca kupujący w 12 równych ratach kwartalnych za oprocentowaniem po 6% (sześć od sta) rocznie, płatnymi z góry razem z ratami kapitałowemi. Pierwsza rata uiszczona będzie przy podpisaniu kontraktu. Reszta ceny ma być hipotecznie zabezpieczoną. Wartość wewnętrzną złotego przyjmuje się według Rozp. Prez. Rz. P. z dnia 13/10 1927 Nr. 88 poz. 790 Dz. U. Rz. P.

2) Sprzedaż następuje tylko na cele budowy domów mieszkalnych z wykluczeniem jakichkolwiek zakładów przemysłowych, wymienionych w art. prawa budowlanego.

3) Powyższe parcele mają być zabudowane domami zwartemi najwyżej 3-piętrowymi w sposób uwidoczniony na planie Budownictwa miejskiego z dnia 21. września 1929 r.



4) Budowa domów na powyższych parcelach ma być rozpoczęta do dnia 31 grudnia 1930 (tysiąc dziewięćset trzydziestego) roku, gdyż w przeciwnym razie wolno będzie Gminie m. Krakowa odkupić te parcele za zwrotem ceny kupna bez policzenia procentów.

Przez rozpoczęcie budowy rozumieć należy rzeczyste wykonanie fundamentów i piwnic.

Prawo odkupu ma być wpisane do księgi gruntowej.

5) Koszty urządzenia ulic, t. j. toru jezdnego, krawężników, kanalizacji, rur wodociągowych i kabli elektrycznych wzdłuż wspomnianych parcel, poniesie Gmina m. Krakowa. Natomiast koszty urządzenia chodników pokryje nabywająca spółdzielnia, względnie jej prawni następcy.

6) Upoważnia się P. Prezydenta m. do ustępstwa hipoteczn. dla ewent. pożyczki przed prawem zastawu dla reszty ceny kupna.

7) Gmina sprzedaje powyższe parcele w stanie wolnym od długów i ciężarów z wyjątkiem wymienionych ograniczeń

8) Wszelkie koszty kontraktu, intabulacji, legalizacji, planów, pomiarów, stempli, przyszłej ekstabulacji i wykonania prawa odkupu, oraz należyłość przenośną poniesie spółdzielnia, względnie jej prawni następcy.

II. Do podpisania kontraktu upoważnia się obok P. Prezydenta m., względnie jego zastępcy, pp. radców m. Dr. St. Klimeckiego i H. Pachonńskiego, a w razie przeszkody J. Marskiego i Dr. L. Merza, względnie innych upoważnionych wogóle do podpisywania umów.

III. Niniejszą uchwałą przedłożyć do zatwierdzenia Panu Wojewodzie w myśl § 60 ust. 11 statutu m.

(L. I. 2426/930)

## IX. Udzielenie zgody na sprzedaż parceli pofort. Nr. 47 przez p. Helenę Peterseimową.

Wniosek Sekcji I.:

Rada m. uchwali:

Zmienia się częściowo uchwałę Rady miejskiej z dnia 14. lutego 1930 w sprawie parceli pofort. Nr. 47 w następującym kierunku:

1) Zgodzić się na sprzedaż parceli pofort. Nr. 47 objętej l. wh. 244 ks. gr. gm. kat. Kraków, dz. XII. Półwie Zwierzynieckie przez p. Helenę Peterseimową i tow. PP. Ascherowi Spirze i ewent. spółnikowi, którego nazwisko poda p. Spira dodatkowo.

2) Na zabezpieczenie ukończenia budowy w zakreślonym terminie złożyć nabywający weksel kaucyjny, zamiast intabulacji prawa zastawu w księdze gruntowej.

(L. I. 2606/930).

## X. Plan zabudowania półn.-wsch. części Placu Marjackiego.

Wniosek Sekcji ekonomicznej:

Rada miejska uchwali:

Na podstawie ogłoszenia Magistratu z dnia 14-go listopada 1929 L. 4238/29 Bb. (XIII) uchwała się po myśli art. 29 prawa budowlanego zgodnie z uchwałą Rady m. z dnia 23-go maja 1929, powziętą w sprawie przebudowy t. zw. „Wikarówki“, plan zabudowania pół-

nocno-wschodniej części placu Marjackiego według projektu Budownictwa m. Oddz. B z dn. 30 stycznia 1930.

W szczególności uchwała się:

1) Linję regulacyjną dla północno-wschodniej strony przebudować się mającego budynku w rzeczywistości lwh. 214 dz. I, t. zw. „Wikarówki“ według linii oznaczonej na powyższym planie czerwono głoskami:

a — b

biegnącej prostopadle do istniejącej linii frontu budynku od strony Małego Rynku, przyczem punkt „b“ przyjmuje się w odległości 9'30 m od obecnego krawężnika chodnika przed domem lsp. 375, t. zw. „Prafatówką“.

2) Linję regulacyjną dla budynku „Wikarówki“ od strony placu Marjackiego według linii oznaczonej na powyższym planie czerwono głoskami:

b — c

biegnącej równolegle do istniejącej linii frontu budynku od strony Małego Rynku, w odstępnie 9'20 m.

Dla komunikacji pieszej należy w przebudować się mającym budynku „Wikarówki“ wykonać przejście pod łukami (arkadami) i to tak od strony placu Marjackiego t. j. na przestrzeni między punktami „b“ i „c“, jak i od strony północno-wschodniej budynku, t. j. na przestrzeni między punktami „a“ i „b“, przyczem szerokość tego przejścia w świetle liczonem między cokółkami ma wynosić od strony placu Marjackiego 2'20 m, przy ścianie zaś budynku północno-wschodniej 3'00 metry -- zresztą jak to zaznaczono cyframi czerwonymi w dołączonym planie 1 : 200. (L. Magtu 4279/29/B. b.)

## XI. Plan zabudowania gruntów między ulicami Rzeźniczą i Grzegorzeczką.

Wniosek Sekcji ekonomicznej:

Rada miejska uchwali:

Na podstawie art. 7—51 prawa budowlanego z dnia 16 lutego 1928 uchwała się szczegółowy plan zabudowania bloku gruntów między ul. Rzeźniczą i Grzegorzeczką a wschodnią i południową granicą dawnego laboratorium wojskowego w dz. XIX według planu Budownictwa m. Oddz. B z dnia 26 listopada 1928.

W szczególności uchwała się:

1) Otwarcie z urzędu przedłużenia ul. Okopy na gruntach byłego laboratorium wojskowego z linjami regulacyjnymi, oznaczonymi na planie Budownictwa m. Oddz. B z dn. 26 listopada 1928 r. czerwono literami:

a — b — c — d — e

od strony wschodniej, zaś

f — g, h — i

od strony zachodniej.

2) Północną linię regulacyjną dla ulicy otwierającej się wzdłuż granicy południowej gruntów byłego laboratorium wojskowego według linii czerwonej, oznaczonej na powyższym planie literami:

i — j — k — l — ł

w odległości 14 metrów od linii regulacyjnej z południowej strony tejże ulicy, już poprzednio ustalonej.

3) Otwarcie ulicy równoległej do ulicy ad 2) na gruntach byłego laboratorium wojskowego — z linjami



regulacyjnymi, oznaczonymi czerwono na powyższym planie literami:

m — h

od strony południowej, zaś

n — o — g

od strony północnej, przy szerokości ulicy 10 m z linią budowlaną od strony północnej, w obrębie liter n' — o' w odległości 4 m od linii regulacyjnej — z użyciem przestrzeni zawartej między temi linjami na ogródki przed domami.

4) Otwarcie dalszej przecznicy między ul. Rzeźniczą a przedłużeniem ul. Okopy z linjami regulacyjnymi po myśli opinii Rady Artystycznej według linii czerwonych oznaczonych na planie Budownictwa m. Oddz. B z dnia 26 listopada 1928 r. literami: p — r od strony południowej, zaś s — t, u — w — x od strony północnej, przy szerokości ulicy 10 m, z linią budowlaną po stronie północnej, oznaczoną literami:

s' — t' — u' — w' — x'

przyczem przestrzeń 4 m zawarta między temi linjami ma być użyta na ogródki.

5) Otwarcie ulicy poprzecznej między ul. Grzegórzecką a ulicą ad 4) z linjami regulacyjnymi, oznaczonymi na planie Budownictwa m. Oddz. B z dnia 26-go listopada 1928 r. literami: t — y — y' od strony zachodniej, zaś u — z od strony wschodniej.

6) Dla bloków powyższymi ulicami objętych uchwała się sposób zabudowania zwarty z usytuowaniem oficyn ściśle według planu Budownictwa m. Oddz. B z dnia 26 listopada 1928 r., grunta zaś na wschód od przedłużenia ul. Okopy przeznacza się na zabudowania wyłącznie przemysłowe.

7) Wysokość budynków ma odpowiadać szerokości ulic w liniach budowlanych, natomiast ze względu na teren zalewowy budowa suterren mieszkalnych jest niedopuszczalną.

8) Rada miasta zaznacza, że Gmina m. Krakowa do urzędzenia powyższych ulic nie zamierza przystąpić a inicjatywę w tym względzie pozostawi odnośnie do brzmienia art. 64 Prawa budowlanego właścicielowi terenu objętego planem parcelacji, względnie właścicielowi działek utworzonych przy parcelacji, zastrzegając także odnośnie do brzmienia art. 64 prawa budowlanego:

a) sposób urzędzenia ulic po myśli art. 172, 173, 174 prawa budowlanego oznaczy komisja drogowo-kanalowa działając imieniem Rady miejskiej z mocy upoważnienia z dnia 5 kwietnia 1928 do L. 4660/28/I.

b) Gmina m. Krakowa po myśli art. 66 prawa budowlanego obejmie powyższe ulice, skoro przynajmniej 1/3 część długości frontów tychże ulic będzie zabudowana, do tego zaś czasu utrzymanie ulic obciążać będzie właściciela gruntu, względnie jego prawonabywców. Ulice będą przekazane Gminie m. Krakowa bezpłatnie i w stanie wolnym od ciężarów hipotecznych i długów.

9) Orzeczenie zatwierdzające parcelację budowlaną gruntów powyższym planem objętych wyda Magistrat po uprawomocnieniu się planu zabudowania i po ogłoszeniu tegoż po myśli art. 35 prawa budowlanego.

10) Poleca się Magistratowi w myśl art. 410 prawa budowlanego i § 16 c przepisów budowlanych nie udzie-

łać konsensu na zabudowanie działek utworzonych przy parcelacji, dopóki powyższe ulice nie zostaną urządzone. (L. Magtu Bb. 2183/28).

## XII. Plan zabudowania gruntu ograniczonego szpitalem okręg. i ulicami Łokietka i Składową.

Wniosek Sekcji ekonomicznej:

Rada miejska uchwali:

Po myśli art. 29 Prawa budowlanego z dnia 16 lutego 1928 D. U. R. P. Nr. 23 poz. 202 uchwała się plan zabudowania obszaru gruntów w Krakowie dz. XVII ograniczonego Szpitalem Okręgowym i ulicami Łokietka i Składową według planu Budownictwa m. Oddz. B. z d. 11 lutego 1929 — w szczególności uchwała się:

1) Linję regulacyjną ul. Nr. I biegnącej po zachodniej stronie Szpitala Okręgowego oznaczoną na dołączonym planie Budownictwa m. Oddz. B. czerwono i literami:

a — b — c — d — e — f — g — h<sub>2</sub> — h

od strony zachodniej, oraz linią budowlaną, oznaczoną czerwono i literami:

i — j — k — l — ł — m<sub>2</sub> — m

po stronie wschodniej tejże ulicy.

2) Otwarcie ulicy II między ulicą Friedleina a ul. Nr. I z linjami regulacyjnymi oznaczonymi na powyższym planie Bud. m. B. czerwono i literami:

c — n

po stronie południowej, oraz literami:

d — o

wraz z linią budowlaną d' — o' po stronie północnej.

3) Otwarcie ulicy Nr. III między ul. Friedleina a ul. Nr. I z linjami regulacyjnymi oznaczonymi na powyższym planie Bud. m. B. czerwono i literami:

f — p

po stronie południowej, oraz literami:

g — r

wraz z linią budowlaną g' — r' po stronie północnej.

4) Otwarcie dalszego ciągu ulicy równoległej do ul. Składowej między ul. Friedleina a ul. Obozną zapoczątkowanej uchwałą Rady m. z dnia 21 lutego 1923 L. 83113/1914 Bb., a oznaczonej na powyższym planie Bud. m. B. Nr. IV z linjami regulacyjnymi oznaczonymi czerwono i literami:

v<sub>2</sub> — v — w — x — y — z

po stronie południowej, oraz literami:

s — t — u

wraz linią budowlaną s' — t' — u' po stronie północnej.

5) Otwarcie ulicy Nr. V równoległej do ulicy Friedleina między ul. Łokietka a ul. Nr. IV z linjami regulacyjnymi, oznaczonymi na powyższym planie Bud. m. B. czerwono i literami:

D — E — F — w

po stronie zachodniej, oraz literami:



A — B — C — v

wraz z linią budowlaną:

A' — B' — C' — v

po stronie wschodniej.

6) Otwarcie ul. Nr. VI między ul. Łokietka i ul. Nr. IV z liniami regulacyjnymi oznaczonymi czerwono i literami:

G — H — x

po stronie wschodniej, oraz literami:

J<sub>2</sub> — J — K — y

wraz z linią budowlaną: J<sub>2</sub>' — J' — K' — y' po stronie zachodniej.

7) Linie regulacyjne ul. Oboźnej oznaczone na powyższym planie Bud. m. B. czerwono i literami:

L — z — u — M — N

po stronie wschodniej, oraz literami:

S — Z — U

po stronie zachodniej wraz z linią budowlaną S' — T' — U'.

8) Reasumując częściowo uchwałę Rady m. z dnia 2 czerwca 1927 zatwierdza się linię regulacyjną ulicy Łokietka po stronie północnej oznaczoną czerwono i literami:

D<sub>2</sub> — D<sub>3</sub>

wraz z linią budowlaną D<sub>2</sub>' — D<sub>3</sub>' i w dalszym ciągu literami:

S — Y — X — Z'

9) Reasumując częściowo uchwałę Rady m. z dnia 30 czerwca 1922 r. zatwierdza się południową linię regulacyjną ulicy Składowej oznaczoną na powyższym planie Bud. m. B. czerwono i literami:

R — P — O — N — U — V — W.

10) Uchwała się dla bloków 1, 2, 3, 4, 5 i 6 sposób zabudowania zwarty oraz w odległości 15 m od frontowych linii zabudowania tylne linie budowlane wrysowane w planach Bud. m. B. z dnia 18 października 1929, poza którymi nie mogą być budowane żadne budynki mieszkalne.

11) Blok ograniczony ul. Friedleina, Składową, Oboźną i ulicą IV przeznaczony jest dla składów i budynków przemysłowych, jednak takich, które nie podpadają pod art. 18. Prawa budowlanego z dnia 16 lutego 1928 r.

12) Dla wszystkich bloków uchwała się wysokość budynków nie przekraczającą odległości między liniami budowlanymi.

13) Niweletę ulic ustala się w wysokościach oznaczonych na powyższym planie Bud. m. B. liczbami czerwonymi (wysokości ponad poziom morza).

14) Niweleta ulic ma być miarodajną przy udzielaniu konsensów na budowę domów stawianych bezpośrednio w linii regulacyjnej, a poniżej tej niwelety nie wolno wykonywać w budynkach żadnych otworów.

(L. Mgtu 3951/28 Bb.)

### XIII. Linja regulacyjna ul. Romanowicza.

Wniosek Sekcji ekonomicznej:

Rada miejska uchwali:

Reasumując częściowo uchwałę Rady m. z dnia 24 lutego 1928 r. do L. 4354/1926 Bb. odnośnie do linii regulacyjnych ul. Romanowicza, oraz Rady miasta z dnia 25 sierpnia 1920 r. do L. 36/1920 Bb. i z dnia 6 maja 1921 r. do L. 576/1921 Bb. uchwała się zmianę linii regulacyjnych tejże ulicy według wkręślonych w planie Budownictwa miejskiego Oddz. B z daty dnia 9-go lipca 1927 r. linii niebieskich kreskowanych, oznaczonych niebiesko literami:

n — o — p, d — e — f od strony zachodniej, zaś i — j — k, l — m od strony wschodniej.

(L. Magtu 981/29/Bb.).

### XIV. Linja regulacyjna i budowlana północnej strony ul. Zielnej.

Wniosek Sekcji ekonomicznej:

Rada miejska uchwali:

Na podstawie ogłoszenia Magistratu z dnia 18-go grudnia 1929 r. L. 4238/29 Bb. (XIII) uchwała się po myśli art. 51 prawa budowlanego częściową zmianę linii regulacyjnej i budowlanej północnej strony ulicy Zielnej na długości między ul. Szwedzką a ul. Skwerołą, reasumując częściowo dotyczące uchwały: Rady miejskiej z dnia 4 lutego 1924 L. Magtu 3008/23 Bb., Tymczasowego Zarządu m. z dnia 13 stycznia 1926 r. L. Magtu 3578/25 Bb., oraz Tymczasowego Zarządu m. z dnia 10 lutego 1925 L. Magtu 4302/24 Bb. (punkt 2).

W szczególności uchwała się linię regulacyjną wkręśloną w planie regulacyjnym Budownictwa m. Oddz. B z dnia 1 października 1925 r. L. 2275/25 Bb. kolorem niebieskim i oznaczoną głoskami:

B — D<sub>1</sub> — E<sub>1</sub> — E<sub>2</sub>

oraz linią budowlaną

C<sub>1</sub> — D<sub>2</sub> — D<sub>3</sub>

z tem, że linja regulacyjna na długości E<sub>2</sub> — E<sub>1</sub> — D<sub>3</sub> jest zarazem linią budowlaną. (L. Magtu 4000/29/Bb.).

### Linje regul. ul. Król. Jadwigi.

Wniosek Sekcji ekonomicznej.

Rada miejska uchwali:

1) Na podstawie ogłoszenia Magistratu z dnia 14. listopada 1929 L. 4238/29 Bb. (XIII) uchwała się po myśli art. 29. prawa budowlanego linie regulacyjne ulicy Król. Jadwigi na Zwierzyńcu, dz. XIII. na długości między realnościami Gertlera i Kaczmarczyka a granicą Woli Justowskiej i Zwierzyńca oznaczone na planie Budownictwa m. Oddz. B. z dnia 9 lipca 1921 r. liniami czerwonymi i głoskami:

o<sub>1</sub> — a<sub>2</sub> — b<sub>2</sub> — c<sub>2</sub> — d<sub>2</sub> — e<sub>2</sub> — f<sub>2</sub> — g<sub>2</sub> — h<sub>2</sub> —  
i<sub>2</sub> — k<sub>2</sub> — n<sub>2</sub> — o<sub>2</sub> — p<sub>2</sub> — r<sub>2</sub> — s<sub>2</sub> — t<sub>2</sub>

od strony północnej, zaś głoskami:

u<sub>2</sub> — v<sub>2</sub> — w<sub>2</sub> — x<sub>2</sub> — y<sub>2</sub> — z<sub>2</sub> — a<sub>3</sub> — b<sub>3</sub> —  
e<sub>3</sub> — f<sub>3</sub> — g<sub>3</sub> — h<sub>3</sub> — n<sub>1</sub>

od strony południowej.

2) Na podstawie ogłoszenia Magistratu z dnia 20 grudnia 1929 L. 4965/29 Bb. (XIV) uchwała się j. w. linje regulacyjne ulicy mającej powstać wzdłuż drogi polnej (parcela lk. 1517 dz. XIII) — oznaczone na powyższym planie Bud. m. B. z dnia 9 lipca 1921 linjami czerwonemi i góskami:

$$p_2 - j_3 - k_3 - l_3 - m_3 - n_3$$

od strony zachodniej, zaś góskami:

$$o_3 - p_3 - r_3 - s_3 - t_3 - o_2$$

od strony wschodniej przy szerokości tej ulicy w liniach regulacyjnych 10 m, oraz linią budowlaną oznaczoną góskami:

$$o_3' - p_3' - r_3' - s_3' - t_3' - o_2'$$

po stronie wschodniej w odstępnie 5 metrów od linii regulacyjnej, oraz linią budowlaną od strony drogi wojskowej

$$o_2' - n_2'$$

3) Grunta znajdujące się po obu stronach ulicy Królowej Jadwigi na długości objętej wyszczególnionemi w poz. 1) linjami regulacyjnymi oraz ulicy w p. 2) wymienionej przeznacza się na cele wyłącznie mieszkaniowe i to na zabudowanie willami wolno stojącymi, l-piętrowymi, ewent. z mieszkaniami na poddaszu.

Wyjątkowo mogą być wille łączone w grupy w wypadkach, gdy wymiary parcel nie pozwalają na ich zabudowanie domami wolnostojącymi.

4) Konsensy budowlane mogą być udzielane tylko na tych parcelach położonych przy ul. Król. Jadwigi i ulicy ad 2), których kształt i wymiary odpowiadają art. 55 prawa bud. i § 16 przepisów bud. dla m. Krakowa i z tego powodu przed staraniem się o konsensa budowlane, właściciele gruntów położonych przy ulicach pod 1) i 2) wymienionych muszą uzyskać ustawowe zatwierdzenie planu parcelacji budowlanej swoich gruntów (art. 52 i 57 prawa budowlanego).

(L. Mgtu 3658/29 Bb.)

Przewodniczący Prezydent Rolle zamyka posiedzenie o godzinie 21.

## Posiedzenie tajne z dnia 24-go kwietnia 1930 r.

Obecni: Przewodniczący Prezydent miasta inż. Karol Rolle.

Wiceprezydent m. Dr. Ignacy Landau,

„ Witołd Ostrowski,

„ Dr. Ludwik Schneider,

„ Dr. Piotr Wielgus.

Radców m. obecnych 65.

Początek posiedzenia o godzinie 21.

## I. Oznaczenie wynagrodzenia dla członków Komisji rewizyjnej Krak. Komunalnej Kasy Oszczędności miasta Krakowa.

Imieniem Prezydenta miasta oraz Sekcji III Wiceprezydent m. Ostrowski wnosi:

Rada m. uchwali:

Za rok 1929 oznacza się tytułem wynagrodzenia dla członków Komisji rewizyjnej Komunalnej Kasy Oszczędności m. Krakowa kwotę Zł. 6'400.— (§ 22 Statutu Kasy).

(L. prez. 3310/930).

Uchwalono.

## II. Oznaczenie wynagrodzenia dla członków Komisji rewizyjnej Komunalnej Podgórskiej Kasy Oszczędności m. Krakowa.

Imieniem Prezydenta m. oraz S. II rm. Breuer wnosi:

Rada m. uchwali:

Za rok 1929 oznacza się tytułem wynagrodzenia dla członków Komisji rewizyjnej Komunalnej Podgórskiej Kasy Oszczędności m. Krakowa kwotę Zł. 500.— (§ 22 Statutu Kasy).

Uchwalono.

## III. Dopłata do emerytury w drodze łaski dla artystów Teatru im. J. Słowackiego pp. Bednarzewskiej i Szymborskiej.

Imieniem Prezydenta m. oraz Komisji teatralnej, Rm. Potuczek wnosi:

Rada miasta uchwali:

1) Przyznaje się w drodze łaski dopłatę do emerytury od 1 września 1930 r. przyznać się mającej przez Zakład pensyjny we Lwowie:

a) p. Konstancji Bednarzewskiej miesięcznie w kwocie 500 Zł.

b) p. Wacławowi Szymborskiemu miesięcznie w kwocie 214 Zł.

2) Wydatek pokryć z Dz. I. C. par. 7 budżetu 1930/31.

Uchwalono.

## Sprawozdania z posiedzeń Sekcyj i Komisj Rady miejskiej.

Dnia 1 kwietnia b. r. odbyło się pod przewodnictwem Wiceprezydenta miasta Dra Ludwika Schneidra **posiedzenie Sekcji VIII Rady miejskiej**, na którym uchwalono wnioski na Radę miejską w sprawie opłat za badanie w Rzeźni miejskiej zwierząt i mięsa, opłat za urzędowe badanie i połączone z tem koszty mięsa przywożonego do Krakowa, oraz wybrano 3 radców miejskich do Komisji dla sprawy rezerw zbożowych.

Dnia 2 kwietnia b. r. odbyło się pod przewodnictwem rm. Dra Muczkowskiego **posiedzenie Komisji dla spraw plantacyjnych Rady miejskiej**, na którym rozpatrzono sprawę wysadzenia drzewek w Rynku Głównym, a mianowicie wzdłuż Linij A—B i C—D, oraz wokoło Sukiennic. Poza tem rozpatrzono szereg spraw bieżących ogrodnictwa miejskiego i Lasu Wolńskiego.

Dnia 9 kwietnia b. r. odbyło się pod przewodnictwem rm. inż. Aleksandra Adelmana **posiedzenie**



**Sekcji VII Rady miejskiej** dla Zakładu Czyszczenia miasta i Miejskiej Straży pożarnej, na którym wysłuchano szczegółowego sprawozdania o wykonaniu budżetu Zakładu Czyszczenia miasta za okres 1929/1930, przedstawionego przez Naczelnika Wydziału VII Magistratu, który zaznaczył, że przekroczenia w poszczególnych pozycjach budżetu Zakładu Czyszczenia miasta są niewielkie i wszystkie znajdują pokrycie w oszczędnościach, jakie uzyskano w innych pozycjach budżetu. Nie zachodzi zatem potrzeba wyjednywania kredytu dodatkowego. Niedobór zaś w dochodach, który przy uwzględnieniu oszczędności, jakie uzyskano w wydatkach, redukuje się do kwoty 35.352 Zł 72 gr., znajdzie pokrycie w funduszu odnowienia w kwocie 109.489 Zł., wskutek czego odnowienie zmniejszy się do kwoty 74.136 zł. 28 gr.

W dyskusji nad powyższym sprawozdaniem, oraz w związku interpelacją Klubu P. P. S., zgłoszoną na posiedzeniu Rady miejskiej w dniu 3 kwietnia b. r. w sprawie niedostatecznego skrapiania ulic w mieście w czasie posuchy, wyrażono konieczność jaknajruchlejszego zwiększenia taboru samochodów kropielnych, przyczem Naczelnik Wydziału VII Magistratu zaznaczył, że z uwagi na wielką ilość ulic szosowych w mieście, stanowiących 75%, sprawa zupełnego stłumienia pyłu w mieście nawet przez planowane zwiększenie taboru samochodowego przez zakupno 2 samochodów kropielnych nie będzie załatwiona, w każdym razie może tylko przyczynić się do poprawienia obecnego złego stanu.

Równocześnie Naczelnik Wydziału VII Magistratu przedstawił w cyfrach porównawczych z r. 1928 i 1929 intensywność pracy Zakładu Czyszczenia miasta w zwalczaniu kłęski pyłu ulicznego w mieście, podając, że w r. 1928 skrapiano ulice przez 215 dni, przyczem zużyto wody 135.000.000 litrów, w r. 1929 zaś skrapiano ulice przy pomocy przeciętnie 8 samochodów-beczkozwozów przez 232 dni, t. j.  $\frac{2}{3}$  roku i zużyto na ten cel przeszło 166.500.000 litrów.

Obecnie Zakład Czyszczenia miasta przeprowadza gruntowne oczyszczanie ulic i placów z błota zimowego, wskutek czego jest większe zapotrzebowanie samochodów do wywozu błota, a tem samem nie może być obsłużona normalna ilość samochodów przeznaczonych do kropienia ulic. Stan ten potrwa mniejwięcej do połowy kwietnia b. r., poczem Zakład Czyszczenia miasta przystąpi do normalnego wykonania programu letniego czyszczenia i kropienia ulic w mieście.

Po wysłuchaniu powyższych wyjaśnień Komisja przyjęła sprawozdanie o wykonaniu budżetu Zakładu Czyszczenia miasta za okres 1929/1930 do zatwierdzającej wiadomości.

Następnie Naczelnik Wydziału VII Magistratu przedstawił zamknięcie rachunkowe za okres budżetowy 1929/1930 odnośnie do kredytów, preliminowanych w Dziale XII budżetu miejskiego, na cele utrzymania Miejskiej Straży Pożarnej, przyczem zaznaczył, że tylko w pozycji „koszta leczenia“ nastąpiło przekroczenie w kwocie 1.201 zł., oraz w pozycji „konserwacja budynków“ w kwocie 4.000 zł., które to jednak przekroczenia znajdują całkowite pokrycie w kredytach niewyczerpanych w innych pozycjach tegoż paragrafu, które wynoszą około 50.000 zł. Sprawozdanie powyższe Komisja przyjęła do zatwierdzającej wiadomości.

Z kolei Naczelnik Wydziału VII Magistratu złożył sprawozdanie z akcji zaopatrywania realności w skrzynki na popiół w latach 1928 i 1929 po dzień 28 lutego 1930 r. przez Zakład Czyszczenia miasta w związku z wydanem rozporządzeniem Magistratu o obowiązku utrzymywania w realnościach skrzynek, przeznaczonych do składania popiołu i śmieci domowych. Według stanu z dnia 28 lutego 1930 r. 2.578 realności zostało zaopatrzonych w skrzynki przez właścicieli realności bez ingerencji Magistratu, przyczem wstawiono ogółem 11.891 skrzynek, natomiast 1.126 realności zostało zaopatrzonych w skrzynki na popiół z urzędu przez Zakład Czyszczenia miasta w drodze postępowania administracyjnego, przyczem wstawiono ogółem 2.460 sztuk skrzynek.

Finansowo akcja ta przedstawia się w ten sposób, że w funduszu miejskim C. C. II. stworzono osobny fundusz „dochód za z urzędu wstawione skrzynki na popiół“, z którego to funduszu pokrywano wydatki, związane z dostawą skrzynek przez przedsiębiorców przez Gminę zakontraktowanych. Według stanu z dnia 28 lutego 1930 r. fundusz ten wykazuje nadwyżkę w kwocie zł. 3.204<sup>86</sup>. Poza tem przekazano do egzekucyjnego ściągnięcia za wstawione z urzędu skrzynki kwotę zł. 5.707<sup>59</sup>. Ogółem nadwyżka wyniesie złotych 8.912<sup>45</sup>, która to kwota częściowo zostanie przelana na dochód Zakładu Czyszczenia miasta do § 8 „zwroty kosztów robót z urzędu na rachunek właścicieli realności“ budżetu Zakładu, częściowo zaś pozostanie na funduszu C. C. II. dla celów prowadzenia dalszej akcji, o ile chodzi o wymianę skrzynek zniszczonych, względnie o uzupełnienie ilości skrzynek wedle faktycznego zapotrzebowania w poszczególnych realnościach. Sprawozdanie powyższe Komisja przyjęła do zatwierdzającej wiadomości.

W dalszym ciągu kierownik Miejskich Zakładów Samochodowych p. Drozdowski przedstawił sprawę zakupna nowego ogumienia dla samochodów ciężarowych Zakładu Czyszczenia miasta, a w związku z tem konieczność przejścia przy tych samochodach z ogumienia typu t. zw. europejskiego na ogumienie typu t. zw. amerykańskiego S. S. z uwagi na to, że fabryki ogumienia typu europejskiego już nie produkują. Zastosowanie ogumienia typu amerykańskiego pociągnie jednakże za sobą potrzebę wymiany kół przy 12 samochodach kropielnych, oraz przy 15 samochodach do wywozu popiołu. Wymiana ta może być przeprowadzona sukcesywnie w okresie dwu lat w granicach kredytów, przewidzianych na zakupno ogumienia w poszczególnych okresach budżetowych.

Odnośne wnioski Magistratu Komisja zatwierdziła.

W końcu Komisja zatwierdziła wnioski Magistratu w sprawie mającego się przeprowadzić remontu mieszkań służbowych w koszarach Miejskiej Straży Pożarnej przy ul. A. Potockiego, oraz w filji Miejskiej Straży Pożarnej w Dzielnicy XXII.

Dnia 10 kwietnia b. r. odbyło się pod przewodnictwem Prezydenta miasta Inż. Karola Rollego **posiedzenie Sekcji I Rady miejskiej**, na którym przyznano prawo zabudowy dla Towarzystwa Obrony Kresów Zachodnich pod budowę śląskiego domu wycieczkowego na gruntach przy ul. Pomorskiej i dla Stowarzyszenia



im. św. Julji na gruntach przy ul. Smoczej; uchwalono sprzedaż Bratniej Pomocy Uczniów Uniwersytetu Jagiellońskiego parceli pod budowę II-go Domu Akademickiego; wnioski w sprawie zamiany gruntów ze Skarbem Państwa; sprzedaż gruntów Krakowskiej Spółdzielni Mieszkaniowej, oraz nabycie gruntu na urządzenie placu targowego w Dzielnicy XVIII i sprzedaż gruntów w Dzielnicy VIII i XX. Nadto załatwiono szereg spraw regalacyjnych, a to plan zabudowania gruntów między szpitalem okręgowym a ul. Łokietka w Dzielnicy XVIII, oraz północno-wschodniej części Placu Marjackiego i gruntów między ulicą Rzeźniczą a Grzegórzecką w Dzielnicy XIX; dalej częścią zmianą linii regulacyjnej ul. Królowej Jadwigi i ul. Zielonej, poczem Prezydent miasta Inż. Karol Rolle przedstawił w wyczerpującym referacie sprawozdanie o większych dzierżawach gruntowych miejskich.

Dnia 12 kwietnia b. r. odbyło się pod przewodnictwem Prezydenta miasta Inż. Karola Rollego **posiedzenie Komisji teatralnej Rady miejskiej**, na którym omówiono repertuar teatralny na najbliższy okres i przyjęto sprawozdanie z działalności Teatru miejskiego im. Juliusza Słowackiego za sezon 1928/1929, oraz za pierwszą połowę sezonu 1929/1930, poczem Komisja uchwaliła wnioski na Radę miejską w sprawie przyznania dopłaty do emerytur, pobieranych z Zakładu Ubezpieczenia Pracowników Umysłowych przez dwu zasłużonych członków zespołu artystycznego teatru krakowskiego.

Dnia 14 kwietnia b. r. odbyło się pod przewodnictwem Wiceprezydenta miasta Dra Ludwika Schneidra **posiedzenie Komisji Rady miejskiej dla Zakładów przemysłowych**, na którym uchwalono wnioski na Radę miejską w sprawie zaciągnięcia pożyczki na budowę drugiego rurociągu tłoczego i grawitacyjnego, wnioski o zatwierdzenie oferty na dostawę rur przez Hutę Bismarcka w Hajdukach Wielkich, oraz wnioski o dzierżawę bram fortecznych, poczem Komisja zatwierdziła ofertę na dostawę zasuw, obmurowanie kotła parowego na Bielanych i obrabiarek i uchwaliła budowę zbiornika i domu mieszkalnego dla dozorców na Woli Justowskiej, oraz zakupno traktora.

Dnia 15 kwietnia b. r. odbyło się pod przewodnictwem Wiceprezydenta miasta Dra Ludwika Schneidra **posiedzenie Komitetu budowy Domu wycieczkowego w Oleandrach**, na którym przedyskutowano projekt

Budownictwa m. Oddział A. dotyczący budowy I części domu, oraz przyjęto wniosek Budownictwa miejskiego o rozpisanie licytacji z terminem 2-tygodniowym na wykonanie robót w stanie surowym.

Dnia 15 kwietnia b. r. odbyło się pod przewodnictwem rm. Dra Muczkowskiego **posiedzenie Komisji plantacyjnej i artystycznej Rady miejskiej**, na którym wysłuchano opinii p. Szaniora, b. dyrektora ogrodów w Łazienkach w Warszawie, w sprawie zadrzewienia Rynku Głównego. W wyniku obrad polecono Zarządowi Ogrodów miejskich, ażeby wspólnie z Biurem Architektonicznym Budownictwa miejskiego opracował projekt zadrzewienia Rynku, uwzględniający konieczność pozostawienia zieleni i odsłonięcia szczegółów architektonicznych.

Dnia 23 kwietnia b. r. odbyło się pod przewodnictwem Prezydenta miasta Inż. Karola Rollego **posiedzenie Sekcji I i II Rady miejskiej**, na którym przyjęto do wiadomości sprawozdanie Krakowskiej Komunalnej Kasy Oszczędności m. Krakowa i sprawozdanie Podgórskiej Komunalnej Kasy Oszczędności m. Krakowa z działalności za rok 1929, poczem zatwierdzono ofertę na wykonanie konstrukcji żelaznej i haków w nowych halach mięsnych w Rzeźni miejskiej, oraz ofertę na remont dachów w budynkach wolnych składów towarowych Gminy m. Krakowa przy ul. Warszawskiej.

Dnia 25 kwietnia b. r. odbyło się pod przewodnictwem Wiceprezydenta miasta Witolda Ostrowskiego **posiedzenie Komisji drogowo-kanalowej Rady miejskiej**, na którym rozstrzygnięto oferty na dostawę zaprzęgów do robót drogowych i kanałowych na gruntach Towarzystwa Wzajemnych Ubezpieczeń przy ul. Basztowej i przy budowie kanału miejskiego na Błoniach Grzegórzeckich, zatwierdzono wnioski w sprawie uporządkowania ul. Głębokiej, Smoleńskiej, św. Jana, Flisackiej i budowy chodnika w ul. Piotra Michałowskiego, oraz wnioski w sprawie budowy kanalizacji około Sukiennic po stronie wschodniej i murów fundamentowych około presbiterjum kościoła N. P. Marji, dalej zatwierdzono cennik na materiały drogowe, oraz ofertę na dostawę smoły, cementu i maszyny do smolowania nawierzchni drogowych, uchwalono kosztą rzeczywiste wykonanego urządzenia Placu Zgody, ul. Słonecznej, oraz połączeń kanałowych i przyjęto do zatwierdzającej wiadomości sprawozdanie z wykonanej budowy kanału w ul. Kasztelańskiej.



