

Prenumerata wynosi
w Polsce miesięcznie . 1 zł.
" kwartalnie 2.50 zł.
" półrocznie . 5 zł.
" rocznie . 10 zł.
za granicą rocznie . 20 zł.
w Ameryce rocznie . 20 zł.
Nr. pojedynczy 8 cent.

Wychodzi co niedzielę.

Piast

Tygodnik polityczny, społeczny, oświatowy i gospodarczy
poświęcony sprawom ludu polskiego.

Konto czekowe
P. K. O. Kraków Nr. 401.065Ceny ogłoszeń
na stronie ostatniej.

Rękopisów nie zwraca się.

Nie podpisane do kosza.

Wychodzi co niedzielę.

Redakcja: Kraków, Mały Rynek 4. — Telefon Nr. 112-86. — Adres dla listów, przesyłek pocztowych i pieniężnych: **Kraków Mały Rynek 4. — Administracja: Kraków, Mały Rynek 4**

Wydawca: Ludowe Towarz. Wydawnicze „Piast”, Spółdz. z op. udz. w Krakowie. — Odpowiedzialny redaktor: Stanisław Matysik.
Śląskie Zakłady Graficzne i Wydawnicze „Polonia”, Sp. Akc. w Katowicach.

Przeestrzegamy!

W poprzednim numerze naszego pisma zamieściliśmy artykuł p. t. **Obrona** — pióra p. W. Dzisiaj zamieszczamy II część tego artykułu. (Przyp. Red.)

Naga rzeczywistość w całej swej postaci, jak straszliwe widmo, stanęła przed oczyma ludzonych i oszukiwanych narodów. Ze wszystkich zasad i dogmatów uznanych i uświęconych pozostały gruzy, z powszechnego bezpieczeństwa tak sławionego i reklamowanego zrobiło się naraz ogólne i groźne niebezpieczeństwo i to szczególnie dla tych, którzy nie posiadają dostatecznej siły, by się sami mogli obronić przed napadem.

Przykład Włoch, gwałtowne zbrojenia Niemiec i Rosji sowieckiej, rzucanie gróźb popartych czynami, musi przekonać każdego, choć trochę trzeźwiej myślącego, że napadu można się spodziewać w każdej chwili, a co gorsza, że można tylko polegać na sobie. Mimo, że nie poprawni fanteści i faryzeusze starali się zakrywać prawdę znanymi frazesami, rozpoczął się gwałtowny wyścig zbrojeń, jakiego świat jeszcze nie oglądał. A że strach nie jest dobrym doradcą, nie brakuje i takich, co chowają głowę pod skrzydła, by nie widzieć rzeczywistości, kapitulują bezradnie, albo się oddają w opiekę notorycznych i odwiecznych wrogów.

Mniej się zajmując losem innych narodów, choć może on być weale dla nas nie obojętnym, stwierdzić należy, że zachowanie się Niemiec w stosunku do Polski, choćby tylko w sprawie Gdańska, nie tylko nie jest wyrazem wdzięczności za oddane przysługi, ale zaczyna być co najmniej niepokojącym. A przecież nas Niemcy jeszcze potrzebują!

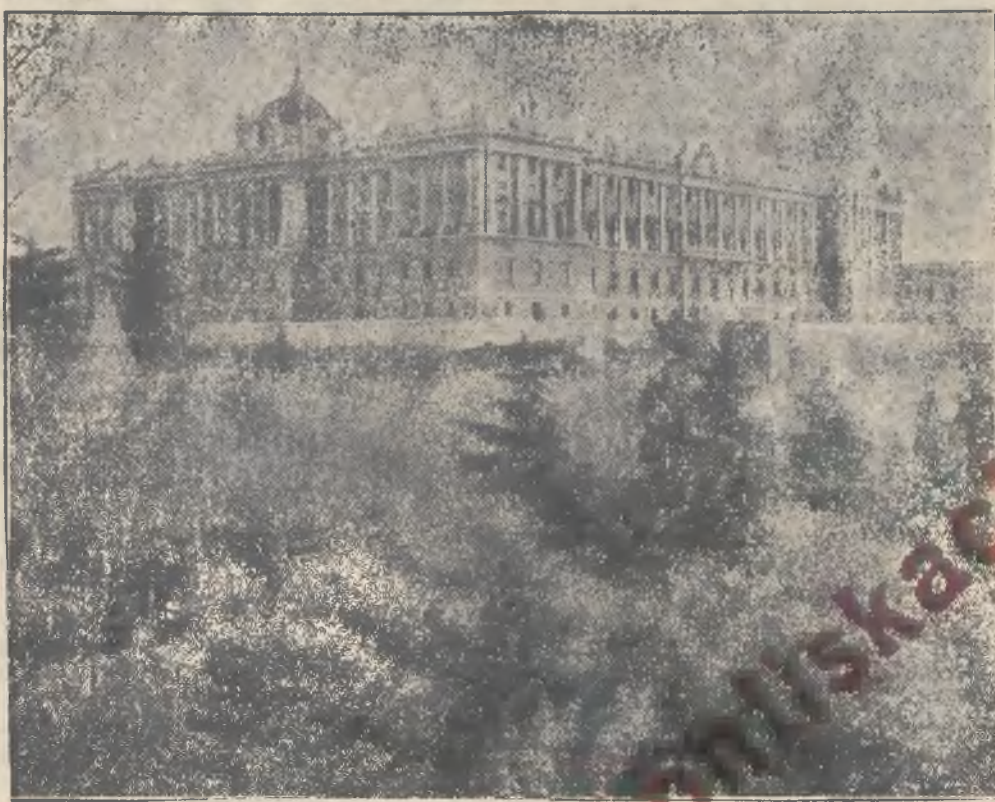
Jeśli już nie dzienniki i pismaki goniący za sensacją, lecz poważni i odpowiedzialni politycy zaczynają dzwonić na alarm, jeśli zbroją się państwa mało zagrożone, to można uwierzyć, że tak bezpiecznie znowu nie jest. Wprawdzie nie dawno Mussolini zawyrokował, że najbardziej pewnym jest pokój dobrze uzbrojony, ale dawne i świeże doświadczenia mówią zupełnie o czym innym. Odpowiedzialni politycy nie wahają się też publicznie głosić, że przyszła wojna, to już nie będzie walką uzbrojonych żołnierzy, ale całych narodów i społeczeństw, które powinny zmobilizować wszelkie siły i środki, jakie posiadają.

W ten sposób poszczególne państwa i narody stają się same dla siebie obywatelami warownymi, a między nimi może doprowadzić nie tylko do wygrania jednej, czy drugiej strony, ale do zupełnego zniszczenia wszelkich wartości. Przestrogi tej nie rzucono na wiatr. Jak widzimy, rozpoczęła się już wielka, gorączkowa mobilizacja w wielu państwach. Działają rządy, parlamenty, instytucje, pracuje radio, szkoła, idzie propaganda, odczyty, ćwiczenia, a za nimi bardziej realne czyny. Do nich należą między innymi: olbrzymie sumy na uzbrojenie, miliardowe

wewnętrzne pożyczki na te cele, w jednych państwach pokrywane w kilku dniach, w innych w kilku minutach za ledwie. Wymieniać tych państw nie potrzebuje, bo każdy z czytelników zna je zapewne.

być trwałe i naturalne, a nie sztucznie wywołane, a nie daj Boże nieszczerą, koniunkturą, lub interesem podyktowane.

Poza tym nie należy zapominać, że człowiek jest tylko człowiekiem, a lu-



Zamek królewski w stolicy Hiszpanii, który obecnie podobno płonie.

Tu leży sedno tego wielkiego zagadnienia. Nie ma siły, która mogłaby zniszczyć, a nawet zwyciężyć naród, który jest świadomy, skonsolidowany i do państwa naprawdę przywiązany. Taki naród nie ulęknie się też najeźdźcy, ani jego morderczej broń. Ale powtarzam, taki, a nie inny.

Wojna jest rzeczą straszną, ale często nieuniknioną. Nie musi się wojny wywoływać, ale zapadniętym trzeba się bronić. Wojna nie niszczy, a jak smok straszliwy pożera zdrowie i życie milionów. Życie jest drogim dla największego nawet nędzarza, to też na śmierć może być tylko niewolnik, słuchający rozkazu, lub obywatel przejęty wielką straszą. Gdy pierwszy może stanowić tylko pożywkę dla armat, drugi jest prawdziwym i pewnym obrońcą ojczyzny. Ta zaś ojczyzna jest pojęciem ogólnym, można więc do niego wiele złych i dobrych rzeczy wstawić. Inaczej się będzie odnosił obywatel do własnej ojczyzny, gdy w niej są dobre rządy, a inaczej, gdy są złe. Inaczej, gdy w niej będzie panować prawo, a inaczej, gdy się panoszą gwałt i niesprawiedliwość. Inaczej, gdy jest nędza i braki, a inaczej, gdy jest praca i dobrobyt. Nastrój, męstwo, ofiarność, patriotyzm muszą towarzyszyć każdemu wielkiemu przedsięwzięciu, ale żeby one nie były powierzchowne i krótkie, muszą wyrosnąć z gruntu, a nie z rozkazu! Muszą

być brać takimi, jakimi oni są. Z tych zaś ludzi składa się naród. Nie łatwo zapewne będzie wywołać entuzjazm u głodnego biedaka, do obrony dworu, przywilejów, dobrych posad trzeba się postarać, by i on coś posiadał. I to nie tylko z wartości materialnych, ale także innych. Nie zastanawiając się dłużej nad tym zagadnieniem, tak na pozór prostym, a jednak skomplikowanym, chciałbym postawić pytanie pod adresem tych, co w tej chwili za całość i przyszłość Polski wzięli na siebie odpowiedzialność.

W.
SZCZAWNICKA woda JÓZEFINA
leczy choroby dróg żółciowych.

Czy wolno zbierać datki na sztandary?

Dnia 7-go b. m. odbyła się przed Sądem okręgowym jako odwoławczym w Przemyślu rozprawa karna przeciwko członkom Stronnictwa Ludowego ze Szówska pow. Jarosław, a to Janowi Krukowi, Walentemu Głowatemu, Janowi Forysiowi, Andrzejowi Maciałkowi, Józefowi Zołyniakowi, Michałowi Machajowi, Michałowi Kłakowi, Stanisławowi Orzechowskiemu, Franciszkowi Stasińskiemu, Franciszkowi Forysiowi, którzy zasądzeni przez starostwo jarosławskie za urządzenie zbiórki na sztandar Koła S. L. w Szówsku na różne kary odwołali się do Sądu okręgowego w Przemyślu. Oskarżeni bronili się, iż zbiórka na sztandar urządzoną została w lokalach prywatnych wśród osób znajomych osobiście przeprowadzającym zbiórkę i że członkowie S. L. dawali dobrowolne datki na sztandar. Postępowanie dowodowe potwierdziło w całej pełni obronę oskarżonych, wobec czego Sąd przychylając się do wyroku obrońcy dr Ludwika Grossfelda wydał wyrok uniewinniający wszystkich oskarżonych.

Na jakiejże to podstawie?

Donoszą nam z powiatu kałuskiego, że władze administracyjne żądają, by organizacje ludowe rejestrowały w urzędzie wojewódzkim sztandary Stronnictwa Ludowego. Domagają się przedłożenia dokładnego rysunku, koloru oraz szerokości i długości sztandaru.

Na jakiej to podstawie?

Wyższe uczelnie we Lwowie zamknięte

Ostatnio przybyli do Warszawy rektorzy uniwersyteu i politechniki we Lwowie, aby wziąć udział w konferencji w Ministerstwie Oświaty w sprawie zamknięcia wyższych uczelni lwowskich. Prawdopodobnie wykłady na Politechnice i Uniwersytecie we Lwowie nie będą podjęte przed świętami Bożego Narodzenia. W ten sposób studenci utraciliby jeden semestr.

Podziękowanie

Za bezinteresowną obronę przed Sądem Apelacyjnym w Krakowie, w dniu 16. 10. br. składam tą drogą Panu Dr. St. Grodzkiemu, adwokatowi w Krakowie, serdecznie podziękowanie, jak również i Zarządowi Okręgowemu, który zajął się moją sprawą.

Emil Koziół
Jadowniki Mokre

Boradnik prawniczy

Regulamin wyborów sołtysa i podsołtysa

CIĄG DALSZY

2) WYBÓR SOŁTYSA I PODSOŁTYSA PRZEZ ZEBRANIE GROMADZKIE.

§ 18. (1) Wybory sołtysa i podsołtysa przeprowadza komisja wyborcza w składzie: przewodniczącego i dwóch członków.

(2) Przewodniczącego komisji wyborczej mianuje starosta powiatowy, członków zaś powołuje przewodniczący. Członkami komisji wyborczej mogą być jedynie osoby, posiadające prawo wybierania na obszarze danej gromady; warunek ten nie dotyczy przewodniczącego. Przewodniczący komisji wyznacza jednego z członków komisji jako swego zastępcę. W braku któregośkolwiek z członków komisji przewodniczący (zastępca) może powołać na jego miejsce zastępcę spośród osób, posiadających prawo wybierania na obszarze danej gromady. Od przyjęcia mandatu członka komisji nikt nie może się uchylić bez usprawiedliwionych przyczyn. Godność przewodniczącego (zastępcy) i członków (zastępców) komisji wyborczej jest honorowa. Przewodniczący komisji wyborczej może jedynie otrzymać zwrot kosztów przejazdu, o ile nie posiada własnych środków lokomocji, przy czym wysokość kosztów przejazdu nie może przekraczać norm, ustalonych w danej miejscowości dla podwó. Łączenie kandydatury na sołtysa i podsołtysa z godnością przewodniczącego lub członka komisji wyborczej oraz ich zastępców jest niedopuszczalne w tej samej gromadzie.

(3) Do powzięcia uchwał komisji wyborczej potrzebna jest obecność przewodniczącego (zastępcy) i dwóch członków (zastępców). Uchwały zapadają zwykłą większością głosów.

§ 19. (1) Na polecenie starosty powiatowego w terminie przez niego wyznaczonym, nie później jednak aniżeli 15 dnia od dnia zarządzenia wyborów, wójt doręcza sporządzone i podpisane przez siebie spisy wyborców gromady przewodniczącemu komisji wyborczej. Spisy wyborców sporządzane są w jednym egzemplarzu dla każdej gromady oddzielnie na podstawie rejestru mieszkańców oraz danych i materiałów, posiadanych w związku z prowadzeniem rejestru mieszkańców. Spisy wyborców powinny zawierać wszystkich posiadających prawo wybierania (§ 3). Spisy sprządzone są w układzie według miejscowości (osiedli) i numerów domów. Jeżeli w danej gromadzie jest dwóch lub więcej wyborców, posiadających jednakowe nazwiska i imiona, należy w spisie wyborców w rubryce 11 podać imiona ojców (wzór Nr. 4).

(2) W terminie, określonym w ust. (1), przewodniczący komisji wyborczej powołuje członków komisji wyborczej, sołtysa zaś wyznacza dla komisji lokal wyborczy.

(3) Sołtys w ciągu następujących 3 dni, licząc od terminu, określonego w ust. (1), ogłasza na terenie gromady — w sposób na miejscu praktykowany oraz przez wywieszenie obwieszczenia na przeciąg 3 dni przed lokalem urzędowym sołtysa, a w braku takiego lokalu przed mieszkaniem sołtysa — o zarządzeniu wyborców, podając pełny skład komisji wyborczej, miejsce, dni i godziny wyłożenia spisów wyborców oraz termin składania reklamacji, treść § 20 ust. (2) i (3) oraz § 21 ust. (1) rozporządzenia niniejszego, lokal komisji tudzież miejsce, dzień i godzinę zebrania wyborczego (wzór Nr. 5).

(4) Okres czasu pomiędzy pierwszym dniem ogłoszenia (ust. 3), a dniem zebrania wyborczego nie może być krótszy aniżeli 7 dni. Dzień pierwszego ogłoszenia i dzień zebrania wyborczego nie wlicza się do powyższego okresu czasu.

§ 20. (1) Spisy wyborców powinny być wyłożone w lokalu komisji wyborczej najazutr po pierwszym dniu ogłoszenia przez sołtysa o wyborach (§ 19 ust. (3)) na przeciąg 5 dni, najmniej przez 5 godzin dziennie. Pięciodniowy okres czasu wyłożenia spisów nie może mieć przerw. W czasie wyłożenia spisów w lokalu komisji wyborczej powinien być obecny przewodniczący (zastępca) i 1 członek komisji wyborczej.

(2) W czasie wyłożenia spisów każdy mieszkaniec gromady ma prawo przeglądania spisów wyborców i wnoszenia do komisji wyborczej uzasadnionych reklamacji z żądaniem dodatkowego wpisania lub skreślenia ze spisów. Reklamacje z powodu, wniesienia komisja wyborcza zatławia możliwie bezzwłocznie, najpóźniej jednak w ciągu dwóch dni po dniu wniesienia reklamacji, i o decyzji zawiadamia reklamującego. W razie wniesienia reklamacji o skreślenie komisja wyborcza najpóźniej następnego dnia po wniesieniu reklamacji

powinna zawiadomić o tym osobę, której umieszczenie w spisie wyborców zakwestionowano, z pouczeniem, iż służy jej prawo wniesienia swej obrony do komisji wyborczej na piśmie lub ustnie w ciągu następnego dnia po dniu ustnego lub pisemnego zawiadomienia.

(3) Reklamacje rozstrzyga komisja wyborcza i ustala ostatecznie spisy wyborców. Od tych decyzji nie ma odwołania.

§ 21. (1) W czasie wyłożenia spisów wyborców wyborcy mają prawo zgłaszania w lokalu komisji wyborczej na ręce przewodniczącego kandydatów na sołtysa i podsołtysa.

(2) Przewodniczący komisji wyborczej ma prawo zzywać wyborców, którzy podpisali zgłoszenie i badać własnoręczność ich podpisów oraz uznać za nieważne podpisy tych, którzy nie potwierdzą własnoręczności podpisu w odpowiednio wyznaczonym terminie.

(3) Wyborca ma prawo cofnąć swój udział w zgłoszeniu, złożonym zarówno na piśmie, jak i ustnie do protokołu najpóźniej ostatniego dnia zgłaszania kandydatury (ust. (1)).

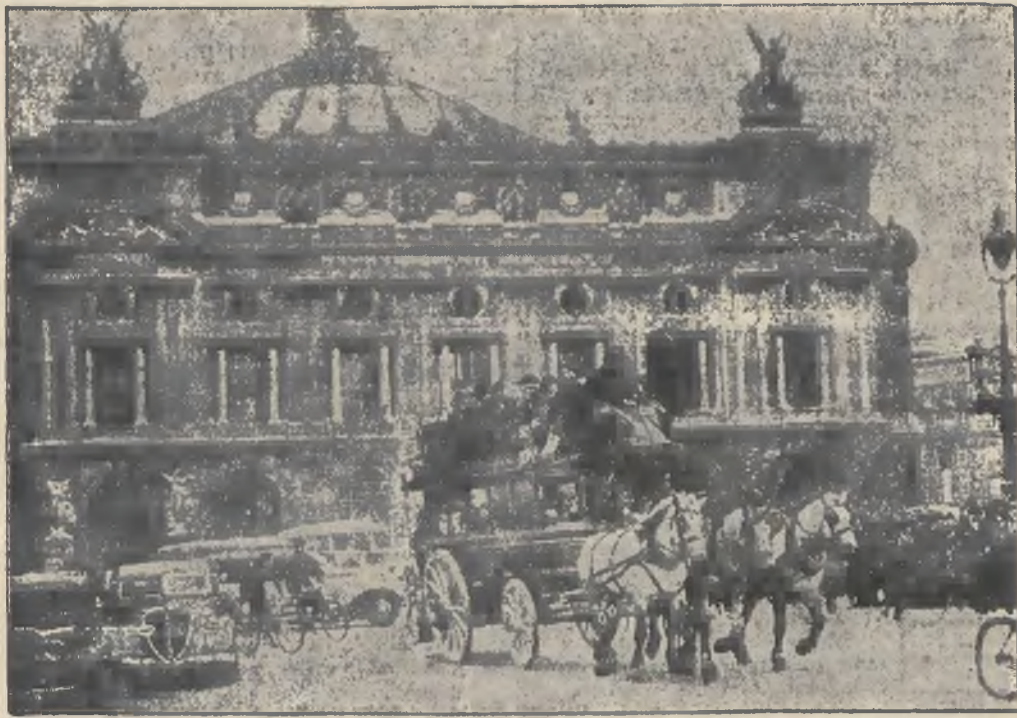
(4) Za pełnomocnika grupy wyborców, upoważnionego do porozumiewania się z

ważnie zgłoszone kandydatury na sołtysa i podsołtysa.

(2) Przed przystąpieniem do głosowania tajnego komisja wyborcza sprawdza, czy urna wyborcza jest próżna, po czym urnę zamyka. Od tej chwili aż do ukończenia głosowania urny otwierać nie wolno.

§ 24. (1) Głosowanie odbywa się w sposób następujący: wyborcy podchodzą kolejno do stołu, przy którym urzęduje komisja wyborcza, i wymieniają swoje miejsce zamieszkania, numer domu, i nazwisko, przewodniczący zaś komisji sprawdza, czy w spisie wyborców figuruje dany wyborca. Wyborca, nie umieszczony w spisie wyborców, nie ma prawa do głosu.

(2) Przewodniczący (zastępca) oraz każdy członek komisji wyborczej (zastępca) ma prawo zakwestionować tożsamość osoby wyborcy. Uczynić to jednak mogą, dopóki wyborca nie oddał głosu. Wyborca, nie posiadający dokumentów, uznanych przez komisję za wystarczające, może powołać się na świadectwo 2 wiarogodnych świadków, znanych komisji. Decyzja w sprawie tożsamości osoby wyborcy należy do komisji wyborczej. Od tej decyzji nie ma odwołania.



W Paryżu odbyła się zabawna defilada wehikułów z przed 30-stu laty. Na ilustracji omnibus koński, przejeżdżający przez Piac Opéry.

komisję wyborczą w sprawie zgłoszenia kandydatur, uważa się osobę podpisaną na pierwszym miejscu zgłoszenia lub wymienioną na pierwszym miejscu w protokole zgłoszenia, o ile przy zgłoszeniu nie wykazano wyraźnie innej osoby.

§ 22. (1) Przewodniczący komisji wyborczej bada, czy zgłoszenia odpowiadają przepisom obowiązującym. W tym celu może zwracać o pomoc do organów gminnych lub policji. W przypadku stwierdzenia braków lub wad, mogących spowodować unieważnienie całego zgłoszenia lub unieważnienie poszczególnych kandydatów przewodniczący wzywa pełnomocnika najpóźniej drugiego dnia po dniu, przeznaczonym do zgłoszenia kandydatur, do usunięcia tych braków lub wad, wymieniając, jakie braki lub wady zawiera zgłoszenie. W przypadku nieusunięcia przez pełnomocnika braków lub wad najpóźniej następnego dnia po dniu wezwania komisja wyborcza stwierdza nieważność zgłoszenia w całości, albo nieważność kandydatów, co do których przewodniczący stwierdził braki lub wady. Powyższe decyzje komisji wyborczej powinny być ujęte w formie protokołu. Od tych decyzji nie ma odwołania.

(2) Zmiana kandydatury lub dopisanie nowej lub już po podpisaniu zgłoszenia jest niedopuszczalne i powoduje nieważność zmienionej lub dopisanej kandydatury. O nieważności decyduje komisja wyborcza. Od tej decyzji nie ma odwołania.

(3) Po zbadaniu zgłoszeń komisja wyborcza ustala wykaz ważnie zgłoszonych kandydatów na sołtysa i podsołtysa i podaje do powszechnej wiadomości przez wywieszenie wykazu w lokalu komisji wyborczej najpóźniej w przeddzień zebrania wyborczego.

§ 23. (1) Głosowanie odbywa się na zebraniu wyborczym. Przed przystąpieniem do głosowania przewodniczący komisji wyborczej na zapytanie wyborców udziela wyjaśnień w sprawie regulaminu wyborczego, po czym ogłasza zebrarłym

działnością. Po ponownym podjęciu głosowania należy protokolarnie stwierdzić, czy pieczęcie były nienaruszone.

§ 26. (1) Zaraz po zamknięciu głosowania komisja wyborcza ustala liczbę oddanych głosów. W tym celu:

a) w przypadku głosowania jawnego — przewodniczący komisji wyborczej na podstawie notatek w spisie wyborców ustala, ilu wyborców głosowało, jeden zaś z członków komisji wyborczej na podstawie przeprowadzonej przez siebie karty obliczenia ustala, ile głosów padło na poszczególnych kandydatów;

b) w przypadku głosowania tajnego — przewodniczący komisji wyborczej wyjmując z urny wyborczej koperty, liczy je i porównywa liczbę ich z liczbą wyborców, którzy oddali głos według spisu wyborców. Jeżeli powyższe liczby nie są jednakowe, należy to zaznaczyć w protokole wyborczym, podając przyczyny, mogące wyjaśnić powyższą niezgodność. Następnie przewodniczący wyjmując z kopert karty do głosowania i odczytuje ich treść, dwaj zaś członkowie komisji wyborczej wpisują do dwóch kart obliczenia głosy, oddane ważnie na poszczególnych kandydatów. W trakcie odczytywania karty do głosowania przewodniczący bada jej ważność. O nieważności karty do głosowania decyduje komisja wyborcza. Od tych decyzji nie ma odwołania.

(2) Po ustaleniu, ile każdy z kandydatów uzyskał ważnie oddanych głosów, komisja wyborcza stwierdza, który z kandydatów został wybrany na sołtysa, a który na podsołtysa. Kogo należy uznać za wybranego — określają §§ 10 i 11 rozporządzenia niniejszego.

(Dokończenie nastąpi)

Zmiany w podatku gruntowym

W „Dzienniku Ustaw” z dnia 7 bm. ukazał się dekret Prezydenta Rzplitej o zmianie przepisów o państwowym podatku gruntowym. Dekret przewiduje pociągnięcie do opłacania państwowego podatku gruntowego wszystkich gruntów, nie wyłączając państwowych. Dotychczas lasy państwowe w b. zaborze rosyjskim i pruskim nie opłacały podatku gruntowego, obecnie zaś będą go opłacać. Dekret przewiduje wypadki zwolnienia od tego podatku. Dotyczą one na ogół obiektów nieużytkowych w celach rolniczych i oddanych do użytku publicznego (cementarze, publiczne drogi, place i t. d.), względnie ulgi te mają służyć, jako zachęta dla rolników do meliorowania swych gruntów lub zalesienia powierzchni mało urodzajnych. Dekret przewiduje zwolnienie od podatku gruntowego gruntów, użytkowych w celach naukowych lub doświadczalnych przez szkoły rolnicze i instytucje naukowe oraz zakłady doświadczalne, należące do instytucji publiczno-prawnych. Grunty osad secalnych otrzymują obecnie 3-letni termin zwolnienia od obowiązku opłacania państwowego podatku gruntowego (dotychczas termin ten wynosił 2 lata). Dekret przewiduje przyznawanie lasom ochronnym, mającym specjalne znaczenie dla obrony państwa, takich samych ulg podatkowych, z jakich korzystają wszystkie lasy ochronne. Dekret nie przewiduje zwolnień dla gruntów fundacyj, które to zwolnienia istniały dotychczas na obszarze b. zaboru rosyjskiego i częściowo pruskiego.

Na ogół dekret nie wprowadza zmian w wysokości stawek podatkowych, natomiast przewiduje pewne uproszczenia i obniżki na korzyść płatników. Spośród tych zmian wymienić należy przede wszystkim postanowienie, że grunty, zaliczone do III klasy taryfy dworskiej w b. Królestwie Polskim opłacać mają podatek stawek IV klasy tej taryfy, t. j. według niższej normy.

SYTUACJA NA RYNKACH ZBYTU PRODUKTÓW WĘGŁOPOCHODNYCH.

Warunki produkcji koksownej oraz destylarni smół i fabryk benzoli w październiku nie uległy poważniejszej zmianie w stosunku do września. Natomiast zbyt produktów węglowych uległ ograniczeniu w związku z kończącym się sezonem. Silniej zmniejszył się zbyt smół preparowanych i paków dla fabryk tektur smółcowych oraz zbyt smół drogowych, natomiast zbyt olejów smółcowych był mniej więcej normalny. Zapotrzebowanie na pak do wyrobu brykietów węglowych było, jak zwykle w tym okresie dość ożywione. Koniunktura dla uszlachetnionych produktów węglowych, szczególnie krezoli a po części i fenolu oraz zasady pirydynowych osłabła. Popyt na naftalin, jak zwykle o tej porze ustął prawie zupełnie. Zbyt benzolu motorowego oraz benzoli oczyszczonych dla przemysłu chemicznego kraju utrzymuje się na poziomie poprzednich miesięcy. Natomiast ograniczenie wywozu przyczynia się do wzrastania zapasów.

GROZBA STRAJKU W PRZEMYSŁE WŁÓKIENNICZYM W ŁODZI. Na zebraniu przedstawicieli związków robotniczych wszystkich fabryk włókienniczych w Łodzi, postanowiono zwołać ogólne zebranie na dzień 15 listopada br. celem omówienia akcji strajkowej. Akcja ta zostanie podjęta w związku z żądaniem robotników zawarcia umowy zbiorowej.

NAFTA WE WŁOSZECH. Dzienniki włoskie donoszą, że w okolicach Castellafiume (Abrucja) dokonano próbných wierceń, które wykazały obecność bogatych pokładów nafty, węgla brunatnego i łupków asfaltowych.

(3) Po odszukaniu wyborcy w spisie wyborców przewodniczący lub wyznaczony przez niego członek komisji wyborczej odnotowuje w spisie oddanie głosu, a wyborca:

a) w przypadku głosowania jawnego — wymienia imię i nazwisko, ewentualnie imiona rodziców tego spośród ważnie zgłoszonych kandydatów, na którego oddaje głos; w miarę oddawania głosów jeden z członków komisji wyborczej notuje na karcie obliczenia głosu, ważnie oddane na poszczególnych kandydatów;

b) w przypadku głosowania tajnego — wyborca, otrzymawszy od przewodniczącego komisji wyborczej kopertę, wkłada do niej kartę do głosowania i oddaje ją przewodniczącemu, który wrzuca kopertę do urny wyborczej w obecności wyborcy.

§ 25. (1) Głosowania nie wolno zamykać przed upływem co najmniej 5 godzin. Wcześniejsze zamknięcie głosowania jest dopuszczalne jedynie w przypadku, gdy wszyscy uprawnieni wyborcy oddali głos. Po upływie tego czasu, gdy już nikt z obecnych nie zgłasza się z oddaniem głosu, przewodniczący komisji wyborczej zapytuje zebranych, czy wszyscy już głosowali i uprzedza, iż głosowanie zostanie zamknięte, po czym w braku zgłaszających się zamyka głosowanie.

(2) Głosowania przerywać nie wolno. Jeżeli wskutek przewidzianego wypadku czynności wyborcze były uniemożliwione, komisja wyborcza może odroczyć głosowanie do dnia następnego. Zarządzenie takie powinno być natychmiast ogłoszone publicznie w sposób, przyjęty w danej miejscowości.

(3) W razie przerwania głosowania komisja wyborcza opieczętuje akta i urnę wyborczą i odda je na przechowanie przewodniczącemu pod jego osobistą odpowiedzialnością.

