

# GONIEC KRAKOWSKI

CENY OGŁOSZEŃ: Po tekście 1 mm w 1 szpalcie (szer. szp. 22 mm) 36 gr. W tekście 1 mm w 4 szpalcie (szer. szp. 69 mm) 8.- Zł. Drobne za słowo 24 gr. Pierwsze słowo tłusty druk (najwyżej 3 słowa) 40 gr.

Rok III.

Nr. 256.

Kraków, niedziela 2/poniedziałek 3 listopada 1941

Nadesłane, a nie zamówione przez redakcję rekopy będą swarcane autorem jedynie wówczas, gdy dołączone zostaną znaczki pocztowe na opłacenie przesyłki zwrotnej. Prenumerata miesięczna 4.50 zł. z odnośnikiem do domu 5 zł. Na prowincji dopłata portu. Konto czekowe: Warszawa 658.

## Wojska sowieckie na Krymie cofają się w popłochu.

**Łodzie podwodne zatopiły sześć angielskich okrętów handlowych.**

Z głównej kwatery Wodza, 1 listopada. Naczelna komenda niemieckich sił zbrojnych komunikuje:

Scigany na Krymie przez wojska niemieckie i rumuńskie nieprzyjaciel znajduje się w pełnej ucieczce. Tem samem długie i ciężkie walki przelamujące znalazły ukoronowanie, któremu dywizje piechoty armii generała von Mansteina, współpracując z korpusem lotników generała-porucznika Pflugbella zdobyły wąskie przesmyki lądowe, prowadzące na półwysp.

Także i w Zagłębiu Donieckim Niemiec i sojusznicze wojska kontynuowały zwycięsko pościg za pobitym nieprzyjacielem. Na froncie okrążającym pod Leningradem kilka prób wyłamania się nieprzyjaciela zostało odpartych.

Ciężkie baterje wojska lądowego zwalczały ważne ze względów wojennych obiekty w Leningradzie z udowodnionym przez obserwacje skutkiem.

Na pozostałym froncie wschodnim operacje znajdują się w dalszym rozwoju.

W rejonie morza Czarnego formacje lotników bojowych bombardowały urządzenia portowe w Eupatorji i Kerczu oraz zatopiły na tychże wodach pięć frachtowców, łącznej pojemności 13.000 ton.

W walce przeciwko brytyjskiej żegludze zaopatrzeniowej łodzie podwodne zatopiły sześć nieprzyjacielskich okrętów handlowych, łącznej pojemności 27.000 ton. Jeden kontrtorpedowiec i dwa statki strażnicze. Jedną z brytyjskich kanonierek została ciężko uszkodzona przez trafienie torpedą. Na Atlantyku, na północny zachód od Cadiz, samoloty dalekodystansowe zatopiły jeden okręt handlowy, pojemności 2.000 ton. Dalej frachtowiec został uszkodzony przez zrzucone bomb.

Samoloty, które zostały użyte do zbrojnego wywiadu, bombardowały ostatniej nocy porty na brytyjskim wybrzeżu wschodnim i południowo-zachodnim.

Nieprzyjaciel nie nalatywał na teren Rzeczy.

### Wielki nalot na Moskwę.

Sztokholm, 1 listopada. „Ubległej nocy przeżyła Moskwa najcięższy atak powietrzny ze wszystkich dotychczasowych. Samoloty niemieckie nadleciały w 4-5 kolejno po sobie następujących falach. Liczba ich oceniana jest na wiele setek”.

Taki komunikat podała radjostacja Daventry w dniu 30 października.

W czasie ataku niemieckich samolotów bojowych na Moskwę w nocy na czwartek 30 października wzniesiono pożar ważnych obiektów wojennych w pobliżu Kremla, a ponadto, oprócz zbombardowania innych doniosłych punktów, zniszczono również dwa dworce kolejowe.

W stolicy sowieckiej 11 linii kolejowych zbiega się w dziewięciu centralnych dworcach. Ponieważ 4 linje w kierunku zachodnim, do Leningradu, Rygi, Mińska i Kijowa już oddawna przestały być czynne z powodu zajęcia ich przez wojska niemieckie, zaś inne linje poza obrębem Moskwy są wciąż przerywane w nowych miejscach przez nieustanne ataki niemieckie, obecnie dwa najważniejsze dworce wyjściowe w Moskwie znalazły się znowu pod działaniem bomb niemieckich.

Linja Kurska, łącząca Moskwę z siecią południową oraz linja gorkijska, łącząca Moskwę z miastem Gorkij na wschodzie, biorą swój początek na dworcu Kurskij Woksal we wschodniej części miasta. Na dworcu tym przy ul. Czerkalowskaja bomby niemieckie zniszczyły budynki i tory.

### Wielka zdobycz na Krymie.

Berlin, 1 listopada. Wojska niemieckie na Krymie w toku dalszego pościgu za pobitymi i cofającymi się bolszewikami zdobyły znaczne ilości sowieckich materiałów wojennych.

W czasie walk w dniu 29 października zdobyto 17 ciężkich dział sowieckich. Ponadto w walkach o przesmyk Perekopski

zdołano 150 sowieckich granatników i 850 ciężkich karabinów maszynowych.

### Z walk piechoty niemieckiej na Wschodzie.

Berlin, 1 listopada. Jeden z niemieckich bataljonów piechoty w ciągu 8-dniowych walk zniszczył, zdany na własne tylko siły, silną sowiecką jednostkę bojową na północnym odcinku frontu wschodniego.

W toku tych walk bataljon niemiecki zabrał kilkuset jeńców do niewoli, przy czym zdobył dwie baterje nieprzyjacielskie. Bataljon, który zwyciężką zakończył ten tok walk, nawiązał łączność z sąsiednią dywizją sowiecką, uzyskal sukcesy bojowe wskutek śmiałości i przeczernego prowadzenia przez swego dowódcę.

Jedną kompaniję piechoty niemieckiej odparła zwycięsko w dniu 30 października na północnym odcinku frontu wschodniego gwałtowne przeciwności bolszewików, skierowane na przyczółek mostowy, utworzony przez tę kompanię.

Mianowicie 29 paźdz. kompania ta zajęła śmiałym atakiem pewien most i utworzyła przyczółek mostowy, pomimo silnego oporu bolszewików. Dzięki wzorowej osobistej akcji dowódcy kompanji, już w czasie ataku na drugi brzeg rzeki, kompania ta dokonała wspaniałych wyczynów. W czasie odparcia kontrataków sowieckich na ten przyczółek w dniu 30 października, była ona zmuszona ponownie stoczyć ciężką walkę.

Bolszewicy w przeważającej liczbie zaatakowali pozycje kompanji, zostali jednak odparci wśród ciężkich strat. Na polu walki legło 60 oficerów sowieckich i 600 czerwonych żołnierzy. Ta sama kompania piechoty niemieckiej w czasie ataków w dniach 28 i 29 października śmiałym wypadem -- jak to doniesiono w komunikacie naczelnej komendy sił zbrojnych z 30 października -- zdobyła sowiecki pociąg pancerny.

Na tym samym odcinku bojowym inna niemiecka grupa operacyjna wywalczyła w dniu 30 października drugie przejście przez rzekę i utworzyła również przyczółek mostowy, pomimo gwałtownych kontrataków sowieckich. W czasie odparcia tych ataków, Niemcy żołnierze zestrzelili 5 członków sowieckich.

## Akcje lotnictwa niemieckiego na wszystkich odcinkach bojowych.

Berlin, 1 listopada. Niemieckie samoloty bojowe zatopiły na terenie jednego z portów na Krymie dwa statki łącznej pojemności 1.600 ton, a ponadto uszkodziły inny statek handlowy pojemności 8.000 ton, używając do tego celu pocisków bombowych.

Na froncie wschodnim lotnictwo bombardowało etapowe połączenia komunikacyjne sowieckie, biorąc przytem udział w akcji wojsk lądowych i skutecznie atakując pozycje nieprzyjacielskie, skoncentrowane oddziały wojskowe, tudzież wozy pancerne.

Na wodach jeziora Ładoga i w okolicy Murmańska niemieckie samoloty bombardowały obiekty portowe sowieckie.

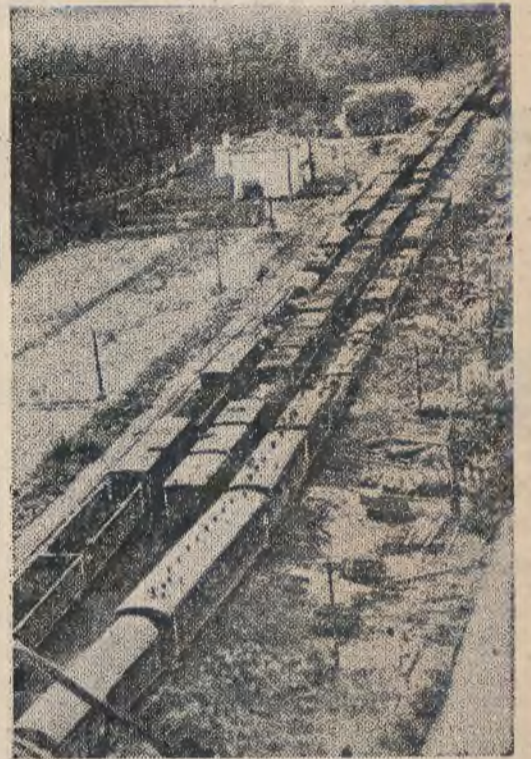
Lotnictwo niemieckie kontynuowało również w dniu 30. X. skuteczne ataki na obiekty kolejowe w południowej części frontu wschodniego. Trzy ważne linje kolejowe zostały w kilku miejscach zupełnie prze-

rwane. 19 pociągów z transportami wojska i materiałami, znajdujących się w ruchu, oraz stojących na dworcach, zostało trafionych licznymi bombami, przy czym 6 pociągów zniszczono zupełnie -- zaś 13 uszkodzono.

W nocy z 29 na 30 października br. niemieckie samoloty długodystansowe, operujące w rejonie morskim na północny zachód od Gibraltaru, zatopiły celnymi pociskami bombowymi jeden brytyjski statek handlowy pojemności 2.000 ton, tudzież spowodowały dotkliwie uszkodzenia drugiego statku handlowego.

W czasie wypadu myśliwców niemieckich nad granicę egipską we czwartek 30. X. br., lotnicy niemieccy natknęli się na brytyjskie samoloty pociskowe. Po zwycięsko stoczonej walce powietrznej załogi niemieckie zestrzelili 4 brytyjskie samoloty pości-

### Pociągi sowieckie w rękach niemieckich.



Podczas walk w kotłach pod Kijowem wojska niemieckie nie tylko zniszczyły wiele pociągów sowieckich, ale także zajęły wiele wagonów i lokomotyw w stanie nieuszkodzonym, które następnie użyto do dalszych transportów. Na zdjęciu widzimy zbiorowisko tego rodzaju wagonów i maszyn, którym niemieckie samoloty odcięły drogę do odwrótu.

gowe, poczem reszta samolotów brytyjskich zawróciła szybko w kierunku wschodnim, uchylając się od dalszej walki. Strona niemiecka nie poniosła żadnych strat.

W czasie ataku niewielkiej grupy samolotów brytyjskich we wschodnim rejonie morza Śródziemnego, niemiecka artylerja przeciwlotnicza zestrzeliła tego samego dnia dwa samoloty brytyjskie, tak, iż w rezultacie straty brytyjskie we wschodniej części morza Śródziemnego poniosły w jednym dniu 6 samolotów.

### Ewakuacja Rostowa.

Sztokholm, 1 listopada. Sowiety rozpoczęły ewakuację ważnego miasta przemysłowego Rostowa, o które toczą się zacietliwalne walki.

Według depeszy „Dagens Nyheter“ z piątku, opierającej się na doniesieniach sowieckich, rozpoczęto wywożenie maszyn i innego inwentarza zagrożonych zakładów przemysłowych z Rostowa. Sowietkie siły zbrojne zostaną skoncentrowane na lewym brzegu Donu.

### Rząd sowiecki zamyka dojazd do Kujbyszewa.

Ankara, 1 listopada. Jak doniesiono we czwartek z Kujbyszewa, władze miejskie obecnej stolicy Sowietów zabroniły, na skutek zarządzenia rządu sowieckiego, wszelkiego dojazdu do Kujbyszewa.

Jedynie osoby, które stale mieszkają w Kujbyszewie, oraz te osoby, które legitymują się urzędowym zezwoleniem, mogą przybyć do miasta.

### Anglicy chcą obsadzić cały Iran.

Teheran, 1 listopada. W odpowiedzi na żądanie bolszewików wystania 25-ciu dywizji brytyjskich jako odciażenia na Kaukaz, Anglicy postawili swoim sprzymierzeńcom kontrproponycje.

Według tej propozycji -- zgodnie z doniesieniami dzienników szwedzkich -- Anglicy pragną na dowód swej dobrej woli złuzować wojska sowieckie w Iranie.

### Dwie dalsze katastrofy lotnicze w Ameryce.

Nowy Jork, 1 listopada. W St. Thomas, w Kanadzie, spadł samolot komunikacyjny linii „American Airlines“ i spłonął. Wioził on na pokładzie 21 pasażerów. Wszyscy pasażerowie ponieśli śmierć w płomieniach. Jak donosi „Associated Press“ z Charlotte w stanie Północna Karolina, spadł tam w płomieniach dwumotorowy bombowiec wojskowy Stanów Zjednoczonych.

### Z walk o Leningrad.



Walki o Leningrad posunęły się już tak daleko, że wojska niemieckie atakują już podmiejskie miejscowości. Na zdjęciu widzimy dworzec kolejowy w jednej z takich miejscowości pod Leningradem, zniszczony skutkiem działań wojennych. Na pierwszym planie widoczne raporty przeciwczołgowe, które pokrył już śnieg.







# Kobieta i kot

(SZKIC)

Pani Teo przegłęła swe kształtne ciało, wzniesła w mieniący się peniarz koloru beige i leniwym spłynięciem ułożyła się na tapczanie.

W buduarze pachniało ciszą, tylko w kryształowych flakonach, stojących na toaletce, drgały błękitne refleksy przyćmionych lamp.

Czarny lśniący angora przeciągnął swe giętkie ciało i... ziewnął. W jego księżycowych, zielonych oczach czaiła się bezbrzeżna nuda. Potem pocięty leniwymi szklitami żreńcami po meblach i ścianach pokoju i ciepłymi splotami ruchów zsunał się na podłogę.

Pani Teo paliła papierosa. W długich, wąskich, zastrzonych niby pazurki kota, perlowa połyskliwość paznokci dogasała ostatni jego płomyk. Dym wonny a lekki przewijał się aksamińcami wstęgami po pokoju, stapiając się z zapachem perfum „Soir de Paris”.

Po chwili uniosła zgrabną, otoczoną puklami złotych ciężkich splotów główkę i utkwiła ogromne, przepasane fiołkowe oczy w księżycowych żreńcach kota.

Lecz atlasowe cacko stało się naraz jakieś niespokojne. Przykrył kilka razy fosforyzujące ślepią jedwabnymi powiekami, spod których niby światełka świętojańskich robaczek, drgały ogniki żreńca i zaczął poprostu myśleć.

Dziwne, na tym smyrenskim dywanie, wśród subtelnych woni buduaru, wśród drażniących pastelowych barw, poczuł się jakimś nieswojo.

I chociaż pani Teo (jak mówiła) ubóstwiała go, chociaż darzyła najwymyślniejszymi pieszczotami swej przecednej dłoni — to przecie on — kot — tęsknił za czymś innym.

Pragnął życia, nocnych zdradliwych wędrowek, walk i zmagani, tajemnych sam na sam z księżycem. Zaś tu w tej wiecznej ciszy, półcienianych przesubtelnych czuł, jak wiotczeje, słabnie, rozleniwia się, traci siły.

I wtedy nagle, jakby na próbie, wygiął się w doskonale odmierzony kabiak, niby badając swe mięśnie.

Exzamin widocznie wypadł jednek nieźle, bo kot sprężystym, zgrabnym skokiem, znalazł się wśród jedwabnych poduszek tapczana. Owionął go natychmiast niezwykły, usypiający zapach opinawanego papierosa, a delikatne palce pani Teo wplotły się w jego futerko.

— Chciałabym być tobą — szeptała doń — chciałabym jak ty, nie myśleć o niczem, nie toczyć ze sobą, ze swem sumieniem tej bezustannej walki i to, o kogo! O tak bez-

wartościową istotą, jaką jest mężczyzna. Ach! Żebyś ty wiedział, ile trudu, ile spłuki musi użyć każda z nas, aby go zdobyć, opanować. A w dodatku jeszcze ten — artysta — historyczna, himeryczna natura...

Kot badał ją księżycowymi, ogromnymi oczyma.

— Owszem, ciepło mi tu, miękko — mruczał — ale żebyś wiedziała, jak mi to wszystko już obrzydło! — rozwarł swój różowy pyszczyk i przeciągnął, długo ziewał...

— Bo ty mię nie znasz... Ja jestem cichy, miękki — ale wierzę ci, mój mózg drży pragnieniem, żądza krwi, odwetu... za te upokorzenia za to, iż uczyniście ze mnie takie bezbarwne cacko, zabawkę!

Ciał w oczy pani Teo srebrnymi, jak klin-gi sztyletów błyskawicami.

Kobieta cofnęła się instynktownie.

— A może on ma duszę? — pomyślała.

Kot patrzył dalej wymownie.

— Hm... Podrapałbym cie chętnie, tak do bólu, do krwi, ale cóż, twoja psycha jest dziwnie podobna do mojej. Tak jesteś

miękka, atlasowa, pieszczotliwa, potrafiła się usiąść, ukłonić, masażować, gdy kochasz. Oooo! wtedy jesteś szalona, wtedy przemieniasz się w płomień i czar, ale kiedy cię zdradza...!

Teraz oczy kota uśmiechały się drwiąco.

— No, powiedz, gdy się zdradza...

Na biurczku z różanego drzewa zadawał ował telefon.

Pani Teo ujęła nerwowym ruchem słuchawkę, potem nagie, gwałtownie cisnęła ją na widełki.

— Więc tak! Znowu nie przyjdzie. Ocywiście! Wrażna konferencja!

Snuła się podniecona po puszystych smyrenskich dywanach.

Zaś tuż obok jej nóg wleczyl się kot...

Jego księżycowe, ogromne oczy wyrażały spokój.

— A mówiłem ci — mruczał — kotom i mężczyznom nie warto wierzyć...

Po chwili przeciągnął się leniwie i skończył wazy, na tapczan otulił się wśród miękkich jedwabnych poduszek.

Jerzy Egilcz.



kodyla, który odczuwa zapewne wielkie pragnienie i wypija mnóstwo wody. Wapno pocyna gwałt się w żołądku krokodyla, działając na jego wewnętrzność, jak nabój wybuchowy. Po upływie godziny krokodyl jest nieżywy. Łowca z łatwością przy użyciu łodzi, przydłga go teraz do brzo-

### Mydło z odpadków kuchennych

(St.) Fwien chemik szwedzki zdołał wyprodukować z tłustych odpadków kuchennych, poddanych pewnym procesom chemicznym, doskonałe mydło, lepszej jakości, niż zwykłe mydło do prania. Pierwszą fabrykę nowego mydła założono w Goeteborgu. Fabryka przerabiała odpadki kuchenne z gospód i restauracji miejskich w ilości kilku ton tygodniowo. Obok mydła fabryka produkuje także glicerynę.

### Największy zbiór Instrumentów muzycznych

Najcenniejszy zbiór instrumentów muzycznych oraz muzykówek rekopisów posiada Daniel Fryklund, nauczyciel szkoły w Helsingborg (Szwecja); oprócz oryginalnego manuskryptu Beethovena posiada on około 2000 dokumentów, dotyczących się francuskiego hymnu narodowego. W zbiorach jego znajduje się ponad 500 instrumentów muzycznych, tak nowoczesnych, jak i pochodzących z dawnych wieków.

### Szybkość i siła wiatru

Wiatr, który porusza większymi gałęziami drzew, wieje z szybkością 9 m./sek., wicher natomiast, który już wstrząsa drzewami, posiada szybkość do 17 m./sek., która jest równą szybkości konia wyścigowego. Huragan, wyrwijający drzewa, mknie z szybkością 27 m./sek. Cyklony, które niszczą wszystko po drodze, posiadają lotność jakółki, robiąc 25 m. w sekundzie, a w wyjątkowych wypadkach szybkość ich dochodzi nawet do 50 m./sek.

Oczywiście, że ze wzrostem szybkości wiatru wzrasta i jego ciśnienie. I tak przy wietrze o szybkości 9 m./sek. ciśnienie to daje napór 9 kg., a przy cyklonie ciśnienie to dochodzi do 200 kg./m. kw. Jeżeli zważymy, że pierwsza lepsza ściana kamienicy ma takich metrów kwadratowych kilkadziesiąt lub kilkaset, to możemy sobie wyobrazić, na jak wielkie ciśnienie bywa narażona.



### Największa latarnia morską świata.

(Ja) Na wyspie Haiti inżynierowie wznoszą nowe rekordowe dzieło techniki. W pamiętkowym, historycznym miejscu, gdzie przed 449 laty wylądował Krzysztof Kolumb na ziemi Nowego Świata, powstaje kompleks budynków, świadczący o tym, że biały człowiek uczył się także z zachodnią półkulę.

4 gmachy buduje się w kształcie ogromnego równoramiennego krzyża na płaszczynie nad brzegiem Atlantyku. W jednym z nich mieścić się będzie t. zw. „Biblioteka Kolumba”, zawierająca wszystkie dzieła, dotyczące wypraw odkrywczych, jakoteż traktujące o historii i geografii Ameryki. Drugi gmach nosić będzie nazwę „Museum Kolumba”.

Dalsze budynki przeznacza się już na cele praktyczne, gdyż w jednym zapewnią sale uczy-niowie wyższej szkoły nawigacji, a Instytut Kultury Strefy Tropikalnej pracować będzie nad niezliczonymi zagadnieniami, jakie związane są z pobytom człowieka białego w klimacie gorącym.

Na wielkim placu, na który wyebodzi się z portali czterech gmachów, buduje się już największą latarnię morską świata. Otrzyma ona netylko największe wymiary, ale posiadać najpotężniejszą ze wszystkich siłę światła, tak, że już z odległości 300 kilometrów wskazywać będzie

zbieżnym się okretem kierunek drogi. Tym razem nie białe, ale czerwone promienie skieruje się w dal i co ciekawsze — nie w kierunku poziomym, ale w pionowym, tak, że gdzieś w górze utworzą one znak kolosalnego czerwonego krzyża. Od miejsca, gdzie wznoszą się już dzisiaj fundamenty latarni, otrzyma ona nazwę „Krzyż ze San Domingo”.

### Polowanie na krokodyla nowym sposobem

(St) Polowanie na krokodyla jest interesem bardzo rentownym, ale należy do bardzo trudnych przedsięwzięć, ponieważ krokodyle mają skórę, która nieraz opiera się nawet najbardziej zabójczym pociskom. Pewien stary myśliwiec z nad brzegów Gangesa, nazwiskiem Bari Thiwat, rozwiązał trudny problem polowania na krokodyla, wprowadzając zupełnie nową metodę. Thiwat zabija małego koziołka, otwiera mu brzuch, wyjmując z niego wnętrzność, na ich miejsce wsadza dwie bryły niegaszonego wapna, poczem brzuch znowu zaszywa. Tak spreparowanego koziołka umieszcza na brzegu rzeki, poczem wraca na próg swej chaty, skąd obserwuje, co dalej nastąpi.

Po upływie pół godziny podplywa krokodyl do koziołka i pochłania go za jednym zamachem. Wkrótce wapno pocyna palić wewnętrzności kro-

# Ciesz się gospodarz



z przybytku i chętnie pracuje, widząc, że mu robota przynosi plony. I z radością zasiada po pracy do stołu, by się pokrzepić zasłużonym posiłkiem.

A tym większą radość sprawi posiłek, kiedy znajdzie się tam i filiżanka kawy Enrilo. Dzisiaj jest trudniej do nabycia niż dawniej, ale przecież zachowała swą przedwojenną dobroć.

Niech więc do przyjemności dnia powszedniego należy kawa

Enrilo

„BACA”

OBRAZ ZOFII STRYJENSKIEJ

OBWIESZCZENIA URZĘDOWE

OBWIESZCZENIE

Stadthauptmanna m. Krakau (Krakowa) w sprawie rozdziału środków żywności dla nieniemieckiej, aryjskiej ludności.

W tygodniu od 3 do 9 listopada 1941 r. wydaje się we właściwych sklepach żywnościowych:

Chleb: a) dla dorosłej ludności aryjskiej na odcinki B1 i 2 normalnych kart żywnościowych w ilości po 1400 gramów tygodniowo na osobę,

b) dla dzieci aryjskich poniżej lat 10 na odcinki B1, 2 i 3 dziecięcych kart żywnościowych w ilości po 1050 gramów tygodniowo na osobę - w cenie po zł. 0.45 za 1 kg.

Posiadaczom dodatkowych kart żywnościowych II nie wydaje się chleba.

Mięso: po 200 gramów na osobę:

a) ludności aryjskiej, zamieszkałej w okręgach miasta I, II, III, i III/1 na odcinki F 20 i 21 normalnych kart żywnościowych,

b) posiadaczom dodatkowych kart żywnościowych II, zamieszkałym w tych samych okręgach miasta na odcinek N 22 - po cenach urzędowo ustalonych.

Masło: - posiadaczom dodatkowych kart żywnościowych II na odcinek B1 w sklepach filjalnych Landwirtschaftlicher Zentralstelle der Distriktstelle Krakau (Kraków) przy ulicach: Długiej 27, Kalwaryjskiej 6, Sienkiewicza 2, Rakowickiej 2, Miodowej 28a i Grzegorzewskiej 4, w sklepach Mleczarni Związkowej przy ul. Krowoderskiej 22 i Rakowickiej 17, oraz w sklepie Hildegardy Godyn przy ul. Kościuski 30 po 125 gramów w cenie po zł. 6.- za 1 kg.

Jaja: - na odcinek B2 dodatkowych kart żywnościowych II po 4 sztuki w cenie po 0.19 za sztukę II sorty względnie po zł. 0.23 za sztukę I sorty.

Krakau (Kraków), 30 października 1941. Der Stadthauptmann R. Pavlu.

Obwieszczenie

Stadthauptmann'a m. Krakau (Krakowa) z dnia 31 października 1941 r.

Dotyczy: Przymusowej gospodarki drzewem opałowym.

Na zarządzenie Wydziału Lasów Urzędu Okręgu Krakowskiego podlega drzewo opałowe od 1 listopada 1941 r. gospodarce przymusowej. Gospodarkę przymusową drzewem opałowym zlecono Stadthauptmannowi - Urzędowi Gospodarczemu - i przeprowadzi się ją w sposób następujący:

1) Ludność niemiecka otrzymywać będzie na kartę poboru miesięcznie na gospodarstwo domowe po 15 kg. - - 30 funtów drzewa opałowego. Kartę zaopieczowania należy wnieść pisemnie w Urzędzie Gospodarczym. We wniosku muszą być uwidocznione:

Imię i nazwisko, urząd albo pracodawca, mieszkanie wnioskodawcy.

Urzędy, przedsiębiorstwa i t. p. mogą dla swoich niemieckich pracowników, którzy muszą mieszkać w Krakau (Krakowie) wnieść w Urzędzie Gospodarczym zbiorowe wnioski, na których również musi być uwidocznione imię i nazwisko oraz mieszkanie każdego pracownika.

2) Sprzedaż drzewa opałowego dla niemieckiej ludności nastąpi w przyszłości na kartę węglową. Każde gospodarstwo domowe (ilość pieców jest bez znaczenia) otrzymywać będzie miesięcznie po 15 kg. - 30 funtów drzewa opałowego. Każdorazowy odcinek karty węglowej odnoszący się do drzewa opałowego będzie w dziennikach od czasu do czasu wymieniony. Przedsiębiorstwa przemysłowe otrzymują miesięcznie dodatkowo 15 kg. - 30 funtów po wnieśieniu pisemnego wniosku, popartego przez Izbę Przemysłową. Wniosek należy wnieść w Urzędzie Gospodarczym, po czym wnioskodawca otrzyma kartę poboru.

3) Wielkie przedsiębiorstwa, fabryki i publiczne instytucje zgłaszające zapotrzebowanie, otrzymują drzewo opałowe na osobne zarządzenia, a mianowicie po wnieśieniu pisemnego szczegółowo uzasadnionego wniosku w Urzędzie Gospodarczym. Karty poboru wystawi Wydział Lasów Urzędu Okręgu Krakowskiego Stephansplatz (Plac Szczepański) 5 po zatwierdzeniu wniosku przez Urząd Gospodarczy.

4) Jako drobni sprzedawcy drzewa opałowego są uznani w Krakowie przez Wydział Lasów Urzędu Okręgu Krakowskiego:

- Firma „Carbon” inż. Bizozowski, Fogelstrasse (ul. Wasowicza) 7, Firma „Carboprodukt” Sp. z ogr. odpow., St. Johannsgasse (ul. św. Jana) 3, Firma „Carbosil” Sp. z ogr. odpow., Grünstrasse (ul. Zielona) 12, Firma Ciencała Hugo, Kapuzinergasse (ul. Kapucyńska) 2, Firma Dudek Mieczysław, Robert Kochstrasse (ul. Prądnicka) 26, Firma Gacek Franz, Unglergasse (ul. Czysta) 16, Firma Hankiewicz Elisabeth, Zabłocie 4, Firma Hyla Teofil, Warschauerstrasse (ul. Warszawska) 25, Firma Hurt. Holny Ska, Spitalgasse (ul. Szpitalna) 36, Firma Inż. Jastenicki Mich., Friedleingasse (ul. Friedleina) 49, Firma Kowalski Maksymilian, Dajwór 8, Firma Kukucz Gerg, Zabłocie 6, Firma Kursa Selma, Zabłocie 3, Firma Dr. Adam Kwiatkowski, Zabłocie 2, Firma Inż. Lechowicz Bolesław, Dunajecstrasse (ul. Kilińskiego) 3.

Karty poboru wystawiane przez Urząd Gospodarczy będą prawdopodobnie wystawiane na ilość drzewa opałowego potrzebną na 3 miesiące.

Krakau (Kraków), dnia 31 października 1941 r. Der Stadthauptmann m. Krakau (Krakowa) R. Pavlu.

Obwieszczenie

Stadthauptmanna m. Krakau (Krakowa) z dnia 30 października 1941 r.

Dotyczy: Uroczystości Wszystkich Świętych w bieżącym roku.

Rząd Generalnego Gubernatorstwa zarządził w dniu 24 b. m. jak następuje:

„Ze względu na wymagania gospodarstwa wojennego przenosi się dzień Wszystkich Świętych (1 listopada) jako święto państwowe w brzmieniu rozporządzenia o dniach świątecznych w Generalnym Gubernatorstwie, w tym roku na najbliższą niedzielę (2 listopada). Uroczystości kościelne należy przemieścić na tę niedzielę. W sobotę (1 listopada) należy kościelnie obchodzić ograniczony do obchodów zwyczajnych dni powszednich”.

Ktoby przeciwdziałiał temu zarządzeniu albo wzywał lub namawiał do przeciwdziałania, będzie na podstawie § 2 drugiego rozporządzenia o dniach świątecznych w Generalnym Gubernatorstwie z dnia 19 maja 1941 r. karany więzieniem a grzywną albo jedną z tych kar.

Krakau (Kraków), 30 października 1941 r. Der Stadthauptmann R. Pavlu.

Obwieszczenie

Liczne, do ostatniego czasu czynione obserwacje dowiodły, że często w składach, oknach wystawowych itp. napotyamy na ceny sprzedaży za artykuły, gospodarstwa domowego i podobne wyroby, przewyższające kilkakrotnie ceny przedwojenne. W częstych wypadkach cena tych towarów nie może być w żaden sposób porównana z cenami na te same artykuły z Rzeszy.

Badania większej ilości wypadków wykazały, że kupiec sprzedający towar nie korzystał z procentowo wysokiego zysku. Powodem tej wysokiej ceny było przeważnie to, że firmy wytwórcze zakupywały surowce i półfabrykaty w „pasku” i płaciły prztem nadmiernie wygórowane ceny. W poszczególnych wypadkach stwierdzono również, że przyczyną wygórowanej ceny był także zupełnie niekalkulujący się i niegospodarczy sposób wytworzenia towaru. I tak wytwarzano ręcznie towary, których jedynie fabrykacja seryjna mogła być korzystniejsza.

Zwraca się zatem po raz ostatni uwagę firmom wytwórczym, oraz handlarzom podobnych towarów na to, że podobne ceny bajeczne nie będą więcej w przyszłości tolerowane, a należy się i wówczas spodziewać kary, w danym wypadku nawet zatrzymania w mowie będących towarów, gdy przyczyna wygórowanej ceny leży w uzasadnionym szeptu gospodarczym. Żadna firma wytwórcza i żaden kupiec nie powinien się dać nakłonić, by wspierać paskarszą przez zakup jego towarów i nikt nie może się liczyć z tem, że chwilowy brak towarów usprawiedliwia w zupełności niekorzystny sposób fabrykacji.

Kraków, dnia 26 września 1941 r. Rząd Generalnego Gubernatorstwa Sekretarjat Państwowy Amt für Preisbildung podp. Dr. Schulte-Wissemann.

OBWIESZCZENIE

Stadthauptmanna m. Krakau (Krakowa) z dnia 31 października 1941 r.

dotyczy: pozostałego przydziału środków do prania za miesiąc październik.

Miejskie Urzędy Obwodowe VI, VIII, IX i X otrzymują październikowy przydział środków do prania dopiero w listopadzie 1941 r. Z tej przyczyny odcinek październikowy karty żywnościowej na środki do prania będzie wyjątkowo ważny jeszcze w listopadzie 1941.

Krakau (Kraków), 31 października 1941. Der Stadthauptmann miasta Krakau (Krakowa) R. Pavlu.

OBWIESZCZENIE

Stadthauptmanna m. Krakau (Krakowa) z dnia 31 października 1941 r.

dotyczy: przydziału drzewa opałowego.

Na październikowy odcinek karty węglowej wyda się nieniemieckiej ludności w listopadzie 1941 r. na każde gospodarstwo domowe 15 kg. - 30 funtów drzewa opałowego. Drzewo opałowe otrzymać można w drobnych składach drzewa opałowego uznanych przez Wydział Lasów w Urzędzie Okręgu Krakowskiego.

Krakau (Kraków), 31 października 1941. Der Stadthauptmann miasta Krakau (Krakowa) R. Pavlu.

Real estate and business advertisements including: Sprzedaż nieruchomości, Biuro, Kamienice, Młyn, Do, Parcele, etc.

Real estate and business advertisements including: Okazja, Noclegi, Lokal, Niemiec, etc.

Professional advertisements including: Urzędnik, Profesor, Irena, Przeprowadzki, Przewozy, Wypożyczalnia, etc.

Professional advertisements including: Chirurg, Lekarskie, Pogorzelski, Panowie, etc.

# KINO ATLANTIC

KRAKÓW — ULICA STRADOM L. 15

Przedkaza  
wyświetlanie filmu  
de pomieszczeniu

# SZUKAMY KOREFFA

Wesoły film, w którym biorą udział m. l.: HEINZ RÜHMANN I VICTOR JANSON

## Kinoteatr „SZTUKA”

Kraków, ul. św. Jana 6

Od piątku dnia 31 b. m. do 6 listo-  
pada 1941 r.

### Miłość panny Fenny

W rolach głównych:  
Karl Ludwig Diehl Jenny Jugo.  
Ponadto: TYGODNIK.

Początek o godz. 16, 18 i 20. W soboty, nie-  
dziele i święta o godz. 14, 16, 18 i 20.  
W niedziele i święta PORANEK o godz. 11.  
Przedstawienia zamknięte.



### PRZESTĘPCY

Kirsten Heiberg — Rudolf Fernau —  
Loos Peukert — Lutz Götz.

TYGODNIK. — W niedziele przedstawienia  
zamknięte. — Początek seansów bez zmian.

### UCIECHA

Niemiecka firma  
poszukuje  
mieszkań i pokoi  
z meblami lub bez.

Zgłoszenia: Goniec Krakowski —  
Kraków — „Nr. 8070k”

### Sprzęt rybacki

Pełne komplety żyłek, haczyków i t. p.  
Sieci i płótna rybackie. WARSZAWA,  
Smolna 18-8. 7781k



### Szewskie

kleje do gumy i kamaznicze, atra-  
menty, glazury, ozeroida, woski  
i t. p. poleca: Wytwórnia RUBBER  
INDIAN Warszawa. Biuro Sprze-  
dazy: Bożena 4 m. 8. Tel. 508-14.  
5477k Hurt — Detal.

## Kino „STELLA” KRAKÓW

Lubicz 15

Program od dnia 31 października  
do 6 listopada 1941 r.

### MAMBA

wielki film kryminalny wytwórni  
„TERRA” według powieści  
„DIAMENTOWA KOMEDIA”

W rolach głównych:  
Maria Andersgast  
Hermann Speelmans  
Harald Paulsen  
Fita Benkhoff  
Maria Koppenhöfer

Początek o godz. 16, 18, i 20. W soboty i niedziele  
o godz. 14, 16, 18 i 20. W niedziele i święta pora-  
nek o godzinie 11

## ZAKŁAD KRAWIECKI

JANA FRANKOWSKIEGO Kraków, śląska 3  
przyjmuje wszelkie roboty w zakresie krawiectwa  
wchodzące, futra odświeża, pokrycia nleje —  
roboty solidne. 48244

## Kino „WANDA”

KRAKÓW, ul. św. Gertrudy 5

Wyświetla drugi tydzień film  
*Cybulik Sewilski*

W rolach głównych:  
Fernando GRANADA  
Roberto REY  
Raquel RODRIGO  
Estrellita CASTHO  
Miguel LIGERO

Nadprogram: TYGODNIK

Początek seansów o godzinie: 16, 18 i 20.  
W soboty i niedziele o godzinie 14, 16, 18 i 20.  
W niedziele poranek o godzinie 11.

## LAMPY KARBIDOWE

pojezowe, wozowe, gospodarskie hurtowo poleca  
CENTRALA LAMP KARBIDOWYCH  
B. H. K. BRZEZIŃSKI 8014k  
KRAKÓW, DŁUGA 41. — Telefon 166-55.

## Węgiel drzewny

bukowy  
wagonowo i detalicznie  
dostarcza stale  
firma

Dr Adam Kwiatkowski  
Kraków, Zabłocie 2

Tel. 232 56

## FRYZJER

męski, zdolny potrzebny zaraz  
Kraków, Lelewela 5

## Buchaltera

możliwie bilansistę do księ-  
gowości odbitkowej i za-  
znajomością języka niemiec-  
kiego

poszukuje

większe wydawnictwa. Wiek  
lat 30-35. Oferty: Goniec  
Kraak, Kraków „Nr. 8040k”.

## Dzierżawa majątku

ziemskiego 100 ha,  
powiat Tarnów do odstą-  
pienia. Zgłoszenia: Go-  
niec Krakowski, Tarnów  
„Nr. 831”. 7794k

HENRYKU — Marta czeka  
W. K.

## Urzednicy Spedycyjni

Zdolny fachowiec spedycyjno-  
transportowy, do zastępstwa  
szefa, jak również zdolny ur-  
zednik do czynności zewnątrz-  
nych, zwłaszcza dozorowania  
taboru, poszukiwani przez du-  
że przedsiębiorstwo spedycyjo-  
no-transportowe w Krakowie.  
Zgłaszać się zechcą tylko  
pierwszorzędne osoby, które po-  
trafia, zadość uczynie stawia-  
nym im wymaganiom i wła-  
dają dobrze językiem niemiec-  
kim i polskim. Zgłoszenia u-  
prasza się składać wraz z foto-  
grafją i odpisami świadectw  
do Gonia Krakowskiego, Kra-  
ków, pod „Nr. 8018k”.

## A P O L L O

wyświetla od piątku dnia 31 października 1941  
wspaniałą komedję w języku polskim p. t.:



W rolach głównych:  
MIRA ZIMIŃSKA  
LODA NIEMIRZANKA  
KAZIMIERZ JUNOSZA-STĘPOWSKI  
ANTONI FERTNER  
ALEKSANDER ŻABCZYŃSKI

Początek seansów o godz. 16, 18 i 20. W nie-  
dziele, święta i soboty o godz. 14, 16, 18 i 20.  
W niedziele i święta o godzinie 11 POLANEK  
Przedstawienia zamknięte.

## Poszukuje się

do Rzeszy na bardzo korzyst-  
nych warunkach!

DLA PRZEMYSŁU METALOWEGO  
fachowców, jak i przy-  
uczonych lub niewyucz-  
zonych robotników. Oprócz  
tego wszelkich innych  
fachowców.

Informacji udzielają przedstawiciele firm codzien-  
nie od godz. 9-13 i od 15-19 w biurze werbunkowym

Kraków, Grodzka 60

i w oddziałach:

Tarnów, Plac Goethego 8  
Rzeszów, Rynek Główny 15

## Zabawki drewniane

koniki, szkatułki — sprzedaje  
wytwórnia większe ilości. Ofer-  
ty pod „Wagonowo” do „Par”  
Kraków, Adolf-Hitler-Platz 46.

## DYWANY KILIMY

kupuje M. Pleszowski Kraków  
Mały Bynek 2. 7867k

## F. SCHICHAU, A. G.

ELBLĄG (koło Gdańska)

Fabryka Maszyn i Parowozów  
oraz odlewnia stali i żelaza

## poszukuje

sił robotniczych  
(metalowców)

Zgłoszenia — Biura werbunkowe:

Kraków, ul. Grodzka 60  
Tarnów, Plac Goethego 8  
Rzeszów, Rynek Główny 15



Dlaczego Pan myśli w biurze  
o swoich papuciach?

To odciski przeszkadzają Panu w pracy!  
Aby uniknąć tych nieprzyjemności — należy  
odwiedzić sklep **Bata** — tam we wzorowo  
urządzonych kabinach przez „Pedicure”  
pozbędziecie się bezboleśnie odcisków.

# Bata

