



JAN SCHUMANN  
LWÓW  
PLAC BERNARDYŃSKI  
Nr. 14

NAJNOWSZE WIADOMOŚCI  
o wyrobach żelaznych.

Nr. 3.

Sierpień  
1890

Treść:

Maszynka do robienia lodów. — Szybkowarki. — Maszynki do wybierania pestek. — Kuchnie blaszane przenośne. — Antikom-buster. — Puszka do bicia piany. — Pokojowe lodownie. — Kasy ogniotrwałe Wertheimowskie. — Nowy nóż oszczędności do obierania karłowli i owoców. — Kłatki na butelki. — Maszyny do szycia. — Sikawki ogniowe. — Narzędzia dla kowali wiejskich. — Rozmaite doniesienia.

## Maszynka do robienia lodów

poprawna o dwóch cylindrach.

Sposób użycia:



Zdjawszy nakrywę A, nalewa się płyn do obu cylindrów tak, aby jeszcze na jeden palec wolnego miejsca zostało; poczem, podłożywszy gutaperchową obrączkę, nakrywkę napowrót przyśrubować należy. Następnie zdejmuje się nakrywkę B, i wypełnia próżnię drobno potłuczonym lodem i solą, a to warstwami naprzemian, dobrze ugniatając. To naczynie napełnić należy aż do samej krawędzi. Ukończywszy to, zamyka się naczynie szczelnie za pomocą śruby, poczem trzeba aparat przez 2—3 minuty korbą obracać.

Po upływie tego czasu, zdejmuje się nakrywę A, poczem przeznaczony do zamrożenia płyn należy dobrze wymięszać, szczególniej trzeba osiadłą na ścianach masę zebrać; używa się do tego łyżki drewnianej, małej lecz z długą rączką, ażeby do dna sięgała.

Po następnem przyśrubowaniu nakrywy, obraca się aparat przez kilka minut jeszcze — poczem lody są gotowe.

Szczególniej zwraca się uwagę, że **lód musi być drobno utłuczony i soli dostateczna ilość**; niemniej, aby to **należycie ubitem zostało**.

Ceny:

Nr. 4399.

Maszynka nr. 1. czyli na 6 osób  
złr. 12.

Nr. 4400

Maszynka nr. 2. czyli na 12 osób  
złr. 16.

## Przepisy na lody.

Lody sokowe.

**Poziomkowe:**  $\frac{1}{2}$  litry soku z cukrem,  $\frac{1}{2}$  lit. wody i z 2 cytryn sok.

**Cytrynowe:** wyciska się 3 cytryny i do  $\frac{1}{2}$  litry dolewa się wody; do tego  $\frac{1}{2}$  litry cukru.

**Pomaranczowe:** 3 pomarańcze, 3 cytryny obrane ze skórki i wyciśnięte dopełniając do  $\frac{1}{2}$  litry wodą i  $\frac{1}{2}$  litry cukru.

**Malinowe** 4 decylitry soku,  $\frac{1}{2}$  lit. cukru, 3 decylitry wody i 2 cytryny obrane.

**Winne:** 4 decylitry dobrego wina, 1 decyliter wody,  $\frac{1}{2}$  lit. cukru i 2 cytryny.

N. B. Przy innych niewyrażonych tutaj rodzajach lodów ze sokami owocowymi, np. porzeczkowe, melonowe, renglotowe, gruszkowe i t. p., postępuje się tak samo jak przy lodach malinowych.

Lody śmietankowe.

**Wanilowe:**  $\frac{3}{4}$  litry śmietanki,  $\frac{1}{2}$  kilo cukru 8 żółtek i gotuje się razem a przy zamrażaniu dodaje się 15 gramów tłuczonej wanilji.

**Czekoladowe:** 15 dekagr. czekolady zagotować trzeba z 8 decylitrami śmietanki, następnie dodaje się  $\frac{1}{2}$  kilo cukru 8 i żółtek gotuje się powtórnie.

**Kawowe:** w ten sam sposób jak wanilowe, lecz z wyłączeniem wanilji, a z dodaniem natomiast 2 decylitr. cukru i 2 decytr. mocnej kawy.

**Śmietankowo-malinowe:** 3 decylitry soku,  $\frac{1}{2}$  lit. ubitej śmietanki i 3 decylit. cukru.

**Migdałowe:** jak malinowe, lecz z wyłączeniem wanilji a natomiast z esencją migdałową.

N. B. Powyższe przepisy obliczone są na maszynkę nr. 2. ile mianowicie płynu obadwa cylindry zapelni, chcąc zaś jednocześnie dwa rodzaje lodów robić, należy tylko połowę danej ilości użyć. Przy użyciu maszyny innej wielkości, trzeba ilość stosunkowo do objętości maszyn obliczyć.

**Na sezon kąpielowy i wyjazdu na świeże powietrze** polecam praktyczne przyrządy do gotowania opalane spirytusem lub naftą, a wreszcie i kuchnie przenośne do drzewa.

Nie wszędzie bowiem znaleźć można odpowiednią kuchnię murowaną lub inne palowisko, dlatego jest najwygodniej zaopatrzyć się w jeden z następujących przyrządów.

Między tymi znaleźć można zaspakajające nawet i najwybredniejsze wymagania. Niektóre z nich nadają się tak dobrze do polowania, jak i do wycieczek — jako kuchnie polowe:



Szybkowarki zwyczajne stożkowe z białej blachy.

Nr. 4448 4449 4450 4451

zawartość  $\frac{2}{10}$   $\frac{3}{10}$   $\frac{4}{10}$   $\frac{5}{10}$  litra

cena 35 40 45 50 cent.





**Szybkowarek nowego kształtu** z szeroką miseczką na umieszczenie gąbki lub waty napojonej spirytusem, przyczem znacznie oszczędza się na materyale palnym.

Nr.	3890	3891	3892	3893
Zawartość	1/4	1/2	3/4	1 liter
cena:	52	63	73	90 centów.



**Skorowary Langa:** są to lampki spirytusowe w całym tego słowa znaczeniu doskonałe. Obecnie znacznie tańsze.

Nr. 3362 3363 3364

sztuka 95 ct. 1-20 1-45

Meter knotu nr. 3365 — 15 centów; przy zamówieniu proszę o podanie do którego numeru lampki.

Palniki zapasowe nr. 3366 do pierwszych dwóch wielkości po 30 centów, nr. 3367 do trzeciego gatunku 38 centów.

**Sposób użycia** jest bardzo pojedynczy, tylko uważać trzeba na to, aby było spirytusu najmniej do połowy, po zgaszeniu zatyczkę dobrze zaśrubować, żeby nie wietrzył spirytus, aby dziurki w palniku i ta jedyna znajdująca się koło dolnego knotka nie były zatkałe, często sprawdzać czy knotek w palniku nie zwęglą się, a w końcu dolny knotek wyżej jak na 1/4 cm. nie wysuwać.



**Kuchenska kieszonkowa** Nr. 3359. 35 ct. Zmysłny ten aparat składa się z lampki, którą spirytusem lub kilku kroplami benzyny (z benzyną ostrożność polecam) się napełnia, z trójnóżką do postawienia ryneczki lub garnka zwyczajnego i z pudełka, w które cały aparat się chowa.



**Szybkowarek Langa** z garnuszkiem blaszanym z rączką do odjęcia, którą wraz z lampką można włożyć do garnuszka celem łatwego zapakowania, bez obawy wylania spirytusu nr. 3447 w cenie złr. 1-15, zawartość garnuszka 3/4 litra.



**Talerz spirytusowy.** Nr. 4460. Żadnym przyrządem dotychczas tak dokładnie nie odpowiedziano wymogom zgłodniałych w podróży czy to na polowaniu; samotnym a nawet ochotnikom w kucharstwie, u których najczęściej głód i niecierpliwość zarówno wzrastają, — jak powyższym przyrządem.

Główne zalety tegoż dadzą się w następujących słowach określić: obszerny głęboki talerz z nakrywką, mieszczący w sobie trzy nóżki, drugi talerzyk, podstawkę i lampkę, które odpowiednio złożone, spirytusem napełnione w kilku minutach zagotowują lub smarzą.

Cały przyrząd wykonany z grubej cynowanej blachy, złożony dla swej płaskiej formy daje się najłatwiej w podróży przechować i niepodpada żadnemu zepsuciu. Cena 1 zł. 30 ct.

**Kuchenska polna** (oficerska) wysokość 8 cm. średnica 16 cm Nr. 4452. Cena 3 złr. 40 ct. Wymiary podane odnoszą się do puszki, do której złożone mogą być wszystkie obok widoczne naczynia, a mianowicie: fili-

żanka, solniczka, puszka na pieprz, druga na spirytus, talerzyk,

lampka spirytusowa, czajnik, trójnóżek. Puszka, w której te wszystkie przedmioty się mieszczą służy za ryneczkę, a jej pokrywka jako drugi talerz; opasana rzemykiem jest dobrze pakowna, a nawet do przymocowania podczas konnej jazdy.

**Kuchenki pokojowe opalane naftą.** Dla liczących się z dość znacznym kosztem opalania spirytusem, podaję poniżej rodzaj kuchenek pokojowych opalanych naftą. Najnowsze kuchenki, które polecić zamysłam mają to ulepszenie, że nad zbiornikiem naftowym znajduje się zagłębienie, do którego wlewa się woda, która ochładza często przez płomień rozgrzewający się zbiornik i tym sposobem zapobiega niemiłej woni naftowej. Po odkręceniu korka mosiężnego napełnia się dolny zbiornik **najlepszą białą naftą**, następnie zakręca się go dla bezpieczeństwa i zapala knot.

Przy nasadzeniu postumentu sciągnąć należy płomień, który następnie uważając przez okienko do pewnej wysokości podnieść można, lecz nie za wysoko, albowiem wydawałby sadzę podobnie jak zwyczajna lampa.

Kuchenki powinny stać zawsze w spokojnym miejscu, nigdy w przeciągu, albowiem płomień paliłby się nie równo i wydawałby sadzę.

Knot powinien być równo ucięty, i czyścić go należy jak przy zwykłej lampie.



Kuchenska o średnicy 13 cm. na jedno naczynie o jednym płomieniu Nr. 3881. 2 złr. 50 ct. Taka sama większa o średnicy 17 cm. i o 2 płomieniach Nr. 3882 4 zł.



Kuchenska o średnicy 17 cm. na dwa naczynia pod każdym dwa płomienie nr. 3883 kosztuje złr. 7.

Do tych kuchenek można używać zwyczajnych naczyń, a na żądanie mogą dostarczyć naczynia z białej blachy z dnem wklęsłym, które sięgając prawie do płomienia przyspieszają zagotowanie.



**Maszynka do wybierania pestek.** Pomysłowość fabrykanta stara się ciągle ułatwić pracę osobliwie przy czynnościach kuchennych, a w ob-

enym razie przy żmudnem wybieraniu pestek z wiszni, czereśni lub śliwek. Maszynka ta jest wykonana w dwóch rodzajach jako uboczna rycina przedstawia, a mianowicie, pierwsza wyłącznie tylko do czereśni lub wiszei z nasadką porcelanową lub bez niej, przy której zapomocą przycisku wytłacza się pestka. Po cenie: pierwsza nr. 2437 25 ct., druga nr. 2436. 12 centów. Lub do czereśni i śliwek zarazem; i tak chcąc drelować czereśnie pozostawia się na podstawce porcelanowej blaszana nasadka, do śliwek zaś zdejmuje się ona a śliwki stawią się pionowo w otwór. Cena 90 ct. nr. 4408.

Opisanie powyższych maszynek naprowadza mię na podanie praktycznych radli mosiężnych do smażenia konfitur

z drewnianą rączką, a mianowicie:

Wielkości Nr.	4435	4436	4437	4438
o średnicy w świetle	24	27	31	35
o wysokości w świetle	7 1/2	8	9	9 1/2
po cenie:	2-60	3.—	4.—	5-20





**Kuchnie blaszane przenośne.** Obawa, że kuchnie jak nboczny rysunek przedstawia są z cienkiej blachy wykonane, a zatem nietrwałe jest zupełnie płonna, albowiem palowisko wylepia się gliną i cegielkami przez co nietylko wzmacnia się cała kuchnia, ale potęguje się nadto i siła żaru.

Wylepienie, które przez zdjęcie ramy i płyty może być ułatwionem, powinno tak być uskutecznione, aby wylepić boczne ściany teje w ten sposób, że zaczyna się od spodu wylepiać, zostawiając tylko tyle miejsca, ile ruszt zajmuje, i prowadzi się lepienie ku górze ukośnie by cała płyta była na ogień wystawioną. Przy wylepianiu zwłaszcza większych kuchni należy kierować się ogólną zasadą, przyjętą przy kuchniach blaszanych iż ściany tychże, które nie mają wydzielać gorąca dla przyrządzenia potraw; powinny być wyłożone cegielkami i wylepione zwyczajną gliną, a wtedy dopiero otrzymamy kuchnię zbliżoną w trwałości do murowanej. Ceny poniżej podane są z wyłączeniem rury, którą się dopiero podług podania wielkości sporządza.

Nr.	2918	2919	2920	4405	4406
wielk. płyty	32 × 32	40 × 32	48 × 32	48 × 42	56 × 48 cm.
waga w przybl.	22	25	28	35	42 kgr.
Cena bez rury:	9·20	10·—	12·—	18·—	20·—

## Naczynia blaszane emaliowane. Antikombuster.

Naczynia gliniane, szklane lub porcelanowe używane po domach, cieszą się niezwykłą pieczołowitością i delikatnem obchodzeniem się. Czemu przypisać należy tę wielką ostrożność? Oto tej okoliczności, że się wie, że naczynia z gliny i szkła za najmniejszym uderzeniem pękają, wyszczerbiają się lub tłuką.

Przeciwnie dzieje się z naczyniami emalowanymi, z blachy żelaznej. Tu wszelka ostrożność ustaje, albowiem wszyscy uprzedzeni są, że to przecież żelazo, a z żelazem niepotrzeba się tak obchodzić, jak z szkłem lub porcelaną. »Przecież to żelazo« można wszędzie słyszeć, »przecież to z żelaza, temu nic nie zaszkodzi«, twierdzi kuchareczka, i bierze naczynie emalowane, stojące próżne na otwartym ogniu i wlewa weń zimnej wody... ono syczy i pryska, że aż radość bierze. »Przecież to z żelaza, temu nic nie szkodzi«, mówi niedoświadczona osoba, gdy wypadkiem opuściła naczynie na ziemię. Czasem gwoździa zabić trzeba, a tu młotek gdzieś zarzucono! Coby to na prędcie użyć ku temu? Oto mała ryneczka... przecież to żelazne, jej to nie zaszkodzi!

Takie i podobne wypadeczki pociągają za sobą sinutne następstwa: w przeciągu krótkiego czasu odpada emalja zupełnie; z początku spostrzega się włoskowate rysy, następnie czarne plamki, czem raz to większe, a po niedługim czasie widzimy całe dno żelazne огоłocone z emalji. Pominąwszy, że takie naczynie, którego przecież wyrzucić nie chcemy, trudno jest dokładnie wymyć, ale wszelkie potrawy w nim przechowywane trącą nieprzyjemnym smakiem metalicznym, a wiele potraw nawet wcale w nich gotować nie można.

Nietylko nieostrożne obchodzenie się z naczyniami emalowanymi może mieć podobne następstwa, ale także naturalne następstwo trudnego utrzymania połączeń tych dwóch materj, z których się składają, t. j. emalji, czyli szkła i żelaza, powoduje, iż przy łada zmiennem, a raptownem ogrzewaniu ścian, rozmaicie te dwie materje się zachowują: żelazo jest bardziej, a szkło mniej elastyczne, skutkiem tego naczynia te zaliczane być muszą do najmniej trwałych, bo łatwo pękają, gdy się z nimi nieostrożnie obchodzimy. Naczynie emalowane można bez obawy zostawić nad otwartym ogniem, lub nawet próżne rozegrzać, lecz nie wolno ochładzać raptownie. Emalja przy naczyniach z pierwszorzędnych fabryk, jest wprawdzie tylko mechanicznie z żelazem

połączoną, jednak w silnym gorącu przy zachowaniu wszelkich ostrożności. Połączenie to zniszczyć może tylko wpływ gorąca raptownego. Dlatego to praktyczne gospodynie wystrzegają się przepalenia potraw w tych naczyniach, bo wiedzą, że to szkodzi ich smakowi.

**Antikombuster** zapobiega wszelkim przepaleniom tak potraw, jakoteż i pieczywa, a w szczególności mleka. Przyrząd ten (jestto okrągły krążek z podwójnej blachy, wewnątrz masą patentowaną wypełniony) podkłada się pod jakiegokolwiek naczynie i winien zawsze leżeć na gorącej kuchni, żeby był ogrzany. Zamiast trójnóżka służyć może do używania w braturach, gdy w takowych od dotu się pali. Cena tegoż wobec znakomitej usługi, jakie on oddaje jest bardzo niską, bo tylko 55 cent. wynosi. Przyrząd ten jest nie do zużycia, a zastosowanie jego, osobliwie do naczyń blaszanych emaljowanych bardzo ekonomiczne.

**Do siana i mierzwy** w ogólności, a do obracania siana na polu w szczególności, polecam najnowsze patentowane stalowe widły o trzech 38 cm. długich kołcach, osadzone na 120 cm. długiej ręczce Nr. 4171 po zł. 1·50. Kształt ich podobny jest do najzwyczajniejszych w domu robionych, a są trochę wygięte, co ułatwia nabieranie. Kołce są płaskie, elastyczne, z najlepszej stali.



**Puszka do bicia piany** także do słodkiej śmietanki, do szodonu a wreszcie nawet do robienia masła. Na składzie utrzymuję w dwóch wielkościach nr. 3753 60 ct., nr. 3754 72 ct., pierwsza 1/2, druga 3/4 litry zawartości.

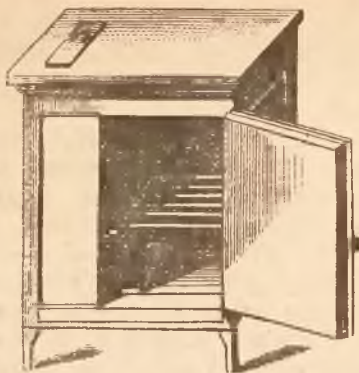


Do podobnego celu polecić możemy poprawne paryzkie maszynki do bicia piany.

Poprawa polega na tem, że oprawa jest z kutego żelaza, bez podwyższenia ceny: nr. 3848 75 ct.



## Najpraktyczniejsze pokojowe lodownie.



W ostatnich czasach ogłaszała firma wiedeńska swoje lodownie, co podało mi myśl uczynienia próby wyrobu tego artykułu w kraju. W tym celu sprowadziłem jedną lodownię z fabryki berlińskiej, które przez swoją praktyczność i bardzo niską cenę także największy pokup znalazły.

Lodownie te wyrabiane w jednej wielkości mianowicie 75 cm. wysokie, 60 cm. szerokie, a 50 cm. głębokie na zewnątrz zaś 39 cm. wysokie, 39 cm. szerokie i 36 cm.

głębokie na wewnątrz, bez kosztownej armatury, jak fig. przedstawia w całym wykończeniu, zdążają do jak najniższej ceny, zachęciły mnie do skopjowania, — w tem celu porozumiałem się z dotyczącymi rzemieślnikami, czego rezultatem jest, że mam obecnie kilkanaście sztuk na składzie i oddawać je mogą po nader niskiej cenie bo tylko 16 zł. wa.

Przeżyć nie mogę, że lodownie wiedeńskie są o wykończeniu okazalszym, mają kurek do spustu wody, zamek z klamką mosiężną i t. p. szczegóły, które jednak wpływają na ich znacznie wyższą cenę. Stanowczo jednak przekonany jestem o równej dobroci obecnie sporządzonych, — a za rękojmiej podaję, że chętnie sprzedaję je pod wymową.

## Kasy ogniotrwałe tak zwane Wertheimowskie.

Nazwę tę otrzymały one od wynalazcy s. p. Franciszku Wertheimie, który myśl zabezpieczenia przechowywanych papierów wartościowych przed spalaniem się, urzeczywistnił pomysłem wykonania kas o podwójnych ścianach, pomiędzy które nasypał zwyczajny popiół. Popiół, jak wiadomo jest złym przewodnikiem ciepła, przeto gorąca zewnętrznego nie przepuszcza do wnętrza; wreszcie zastosował jako zamknięcie własnego pomysłu sztuczne zamki.

Chlubnymi próbami ogniotrwałościowymi zaimponował tenże swym wynalazkiem całemu światu, a ochroniony patentem ciągnął z fabrykacji wzmiankowanych kas kolosalne zyski, biorąc za nie bardzo wysokie ceny.

Po zgaśnięciu praw patentu wynalazcy, powstały w Wiedniu liczne fabryki konkurencyjne z których niektóre na szkodę doskonałości wynalazku wprowadziły na targ kasy o niedokładnem

wykończeniu i lekkim materyale, obciążając wagę kas nie-spostrzeżenie starem żelazem: — istnieją jednakże firmy, które wyrób ten dotąd prowadzą na ścisłych zasadach rzetelności o wykończeniu identycznym owemu pierwszemu wynalazcy, a przytem zadawalniając się jeszcze średnim zyskiem mogą artykuł ten oddawać publiczności nadzwyczaj tanio.

Na podstawie dokładnie przeprowadzonej kalkulacji z uwzględnieniem krajowych tańszych sił roboczych nadawałby się ten artykuł wyśmienicie do wyrobu w kraju; jedynie ta okoliczność że nie mam pewności zbytu kilkuset sztuk rocznie, wstrzymuje mnie, na razie od zaopatrzenia warsztatu pod firmą Piotrowicz i Schumann, (Lwów ul. Gródecka l. 83) w odpowiednie maszyny pomocnicze i wzięcia od razu do wykonania kilkudziesięciu kas, co oprócz tego wymaga jeszcze wkładu znacznego kapitału.

Dążąc jednakże ciągle do wytkniętego celu, a mianowicie: do wprowadzania ciągle nowych artykułów fabrykacji krajowej, uważam przy pomienionym artykule za najwłaściwszy ten sposób, że najpierw wyrobić sobie muszę sprzedaż kas fabrykacji zagranicznej, — a gdy ta dojdzie do pokaźnej cyfry rocznego zbytu, natenczas śmiało będę mógł przystąpić do wyrobu takowych w kraju.

W tym zamiarze polecam kasy jednej z najlepszych fabryk wiedeńskich po niebywale niskich a ponżej podanych cenach loco Wiedeń. Ceny jak wspomniałem są tak zadziwiająco niskie, że zmusza mnie ta okoliczność do wyraźnego oświadczenia, że fabrykat jest nienaganny, a zamki jak najdokładniej wykonane. Na usprawiedliwienie rzeczywiście małego zysku, jaki przy dostarczeniu niniejszych kas osiągać zamierzam, powołuję się na mój poprzednio wypowiedziany zamiar wykonywania tego artykułu w własnym warsztacie, co gdy nastąpi, będę mógł po tych samych cenach obecnie loco Wiedeń, sprzedawać loco Lwów, i w dodatku udzielać dogodności w wypłacie, czego przeciwnie przy sprowadzaniu z Wiednia uczynić nie mogę, albowiem przy uzyskaniu tak korzystnych cen, musiałem przyjąć w obec fabrykanta warunek płacenia gotówką.

Obstalunki skutecznieć będą tylko wprost z Wiednia, i to na stanowcze zamówienia. Koszta opakowania, ekspedycji i frachtu mogą na żądanie naprzód podać.

Nr. 0.



Zewnętrznie: 58 cm. wys. 48 cm. sz. 48 cm. głęb.  
Wewnętrznie: 42 „ „ 31 „ „ 22 „ „  
Cena z tresorem . . . . . złr. 63.—  
„ „ i paskwilami złr. 73.—

Nr. 0<sup>1/2</sup>

Zewnętrznie: 63 cm. wys. 52 cm. sz. 46 cm. głęb.  
Wewnętrznie: 47 „ „ 37 „ „ 25 „ „  
Cena z tresorem . . . . . złr. 73.—  
„ „ i paskwilami złr. 80.—

Nr. 1.



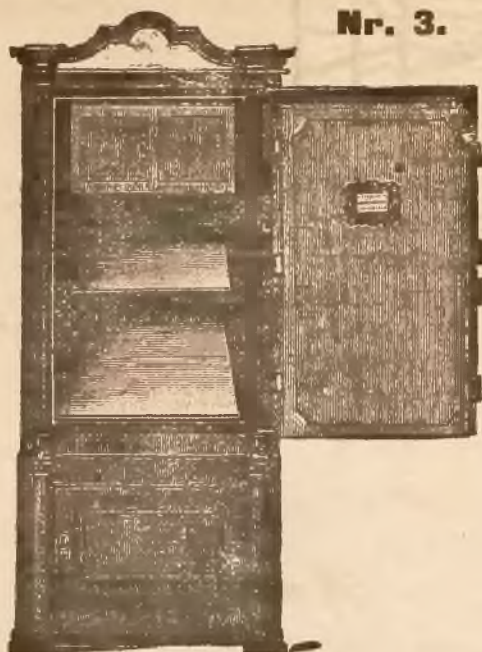
Zewnętrznie: 69 cm. wys. 58 cm. sz. 53 cm. głęb.  
Wewnętrznie: 48 „ „ 38 „ „ 29 „ „  
Cena z tresorem . . . . . złr. 85.—  
„ „ i paskwilami złr. 95.—

Nr. 2.



Zewnętrznie: 82 cm. wys. 61 cm. sz. 58 cm. głęb.  
Wewnętrznie: 61 „ „ 41 „ „ 34 „ „  
Cena z tresorem . . . . . złr. 95.—  
„ „ i paskwilami złr. 110.—





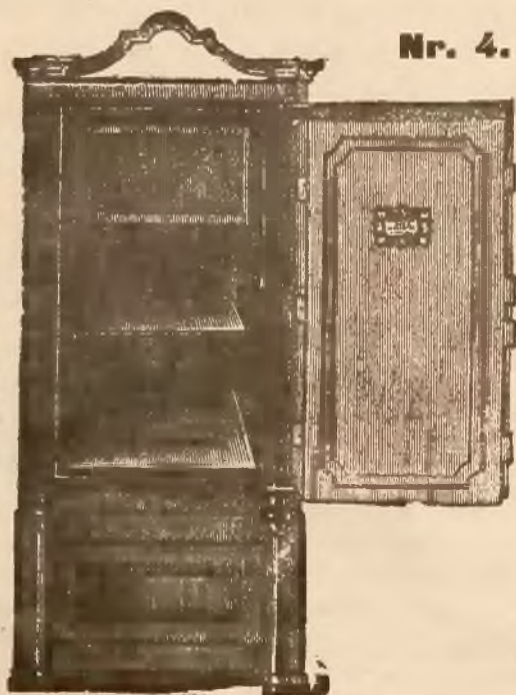
**Nr. 3.**

Zewnętrznie: 82 cm. wys. 61 cm. szer. 58 cm. głęb.  
 Wewnętrznie: 61 " " 41 " " 34 " "  
 Cena z tresorem . . . . . złr. 110.—  
 " " i paskwilami . . . . . " 122.—



**Nr. 5.**

Zewnętrznie: 127 cm. wys. 74 cm. szer. 66 cm. głęb.  
 Wewnętrznie: 104 " " 52 " " 42 " "  
 Cena z tresorem . . . . . złr. 155.—  
 " " i paskwilami . . . . . " 170.—



**Nr. 4.**

Zewnętrznie: 110 cm. wys. 74 cm. szer. 66 cm. głęb.  
 Wewnętrznie: 89 " " 53 " " 44 " "  
 Cena z tresorem . . . . . złr. 132.—  
 " " i paskwilami . . . . . " 147.—



**Nr. 6.**

Zewnętrznie: 142 cm. wys. 79 cm. szer. 66 cm. głęb.  
 Wewnętrznie: 120 " " 59 " " 42 " "  
 Cena z tresorem . . . . . złr. 180.—  
 " " i paskwilami . . . . . " 200.—



## Nowy nóż oszczędności do obierania kartofli i owoców.



Nie może być dla naszych oszczędnych i ekonomicznych gospodyń nic bardziej pożądanego, jak mieć w swej kuchni nie drogi nóż do obierania, zapomocą którego nie tylko oszczędza się na czasie, ale również na obieranym owocu.

Tym to nożem oszczędności, który nawet i przy skromniejszym gospodarstwie już w przeciągu 14 dni się wypłaca, albowiem obierająca osoba tylko tak grubo łupinę skrawywać może, jak jej pozwala odstęp nożyka lit. A.

Kucharka nie jest w stanie, chociaż ją pani nie nadzoruje, grubiej obierać, by tym sposobem prędzej skończyć, marnując równocześnie owoc lub jarzynę.

Nawet osoby, które wcale obierać nie umieją, będą w stanie łatwo i bez długiej wprawy to czynić, nawet każde dziecko może tym praktycznym nożykiem tę czynność załatwiać, albowiem przy użyciu tego noża niemożliwe jest zacięcie wielkiego palca.

Kto tylko raz ten nóż używał, sam przyzna, że pomimo tego że tenże jest cośkolwiek droższym od zwykłego noża, (sztuka 40ct. Nr. zamówienia 2810) niepodobna odmówić takowemu wielką dogodność i praktyczność.

Do obierania owoców, szparagów, kartofli, cytrynowej skórki itp. powinno się zawsze tylko tego noża używać.

### Sposób użycia:

Dla obierających prawą ręką, bierze się zupełnie jak pow szechn przedmiot w lewą ręką, prawą zaś obejmuje się nóż za całą rękę, lecz nigdy powyżej tegoż; poczem się kładzie wielki palec ręki prawej na owoc, i prowadzi do zacięcia nóż A. w ten sposób, że grzbiet noża B. mniej więcej ku czołu obierającego jest zwróconym. Mała wprawa pouczy szybko każdego, jak mu najlepiej nóż trzymać i natychmiast przyswoi sobie raz na zawsze właściwy układ tegoż.

Przy obieraniu nie trzeba naciskać, tylko, skoro nóż zaciął, poleca się lekkie prowadzenie tegoż po owocu.

Nożyk C. służy do wykłówania oczek owocowych i przekrojania owoców.

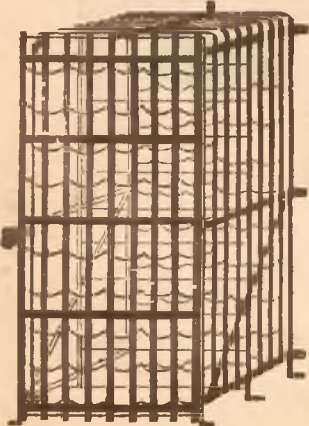
Ten nóż nadaje się znakomicie do czyszczenia fasoli strączkowej, krajania ogórków, jak na szatkownicy, oraz kartofli w talarki.

Pisząc o powyższym tak znakomitym nożu, nie mogę pominąć i podobnego, którego kształt rycina obok przedstawia, a który w swoim czasie na wystawie w Budapeszcie doznał ogromnego pokupu i rozgłosu. Konstrukcja tegoż jest w pewnej części podobną pierwszemu nożowi, posiada również wklęsły nożyk i jest bardzo zmyślnie z białej blachy zrobiony, powierzchnia której zaopatrzona tarczkiem i przyrzędem do szatkowania; szpiczasty koniec zaś służy do wykłówania oczek. Cena tegoż jest nadzwyczaj niska, albowiem tylko 15 ct. Nr. zamówienia 2813.



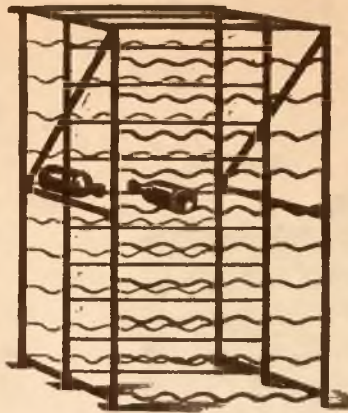
### Klatki na butelki.

Niniejszem donoszę, że takowe wyrabiam w własnym warsztacie, mogę przeto znacznie obniżyć cenę; przytem dodaję, że wspólnik mój i kierujący warsztatem p. inżynier Piotrowicz, poczynił w konstrukcyi tejsze znaczne ulepszenia, które nie są bez wpływu na ich trwałość i ładniejszą powierzchnię.



Klatki na butelki do zamykania na kłódkę w danych razach bardzo pożądanę; mają one te same wymiary jak podane niżej otwarte i kosztują

na	100	200	300	butelek.
Złr.	12.—	18.—	30.—	



Korzyści klatek na butelki są następujące:

1) Butelki poziomo ułożone są przez płyn w nich zawarty hermetycznie zamknięte.

2) Dla przechowania kilkuset nawet butelek, potrzeba bardzo mało miejsca.

3) Łatwo można policzyć, co jest do sprawdzenia zapasu bardzo pożądanę.

Wymiary klatek i ceny klatek otwartych:

Ilość but.	Wysokość.	Szerokość.	Głębokość.	Cena.
100	105 cm.	55 cm.	52 cm.	złr. 6.—
200	110 "	110 "	52 "	" 12.—
300	165 "	110 "	52 "	" 17.—

## „Na raty“

wołają zewsząd „tylko 1 złr. tygodniowo“ a otrzyma się piękny obraz olejny, przesadzając wartość tegoż na kilkadziesiąt złr., lub także i inne artykuły jak zegary ściennie, kieszonkowe, pomniejsze maszyny rolnicze, lampy, lustra, liche meble i t. p. a między temi i maszyny do szycia. Dlaczego i inne artykuły do kupna na raty spekulanci nie polecają. tłumaczę następująco:

Do sprzedaży na raty nadają się tylko takie towary, których realną wartość kupującemu ocenić jest prawie niemożliwością, ponieważ towary te imponują zewnętrzną okazałością i były rzeczywiście w pierwszych początkach wprowadzenia w handel wysokiej wartości z powodu kosztownej fabrykacji, jednakże z biegiem postępu w takowej i licznego wyrobu koszt ten opadł znacznie niżej, a cena sprzedaży pomimo tego pozostała ta sama. Przeciwnie zaś, artykuły handlu, których cena sprzedaży zawsze w jednakowym stosunku do kosztów fabrykacji przez sprzedających i to z zyskiem średnim regulowaną bywa, nie mogą być użytemi przez **sprzedających na raty**, albowiem każdy kupujący spostrzegłby tę wielką różnicę w cenach.

Wyjaśnieniem niniejszem dążę do tego, aby przekonać wszystkich chętnie na raty kupujących, że ci opłacać muszą kilkadziesiątprocentowy zysk; albowiem gdyby taki zysk nie był koniecznym, toby istniały domy handlowe, polecające wszystkie towary bez wyjątku, na raty guldenowe do kupna, i tak kupowałyby gospodyni naczynia kuchenne na tak drobne raty, rzemieślnik narzędzia, a w końcu i materiały jak żelazo i gwoździe.

Dla wytłumaczenia powyższego wysokiego zysku nie potrzeba silić się na wyszukanie powodów, albowiem oddając towar z ręki musi mieć sprzedający na raty bardzo znaczny kapitał własny lub na procenta pożyczany; następnie ksiązkowanie jest kosztowne, wymaga utrzymywania licznych agentów i inkasentów; a wreszcie co najważniejsze, że nie obejdzie się przy tak licznej klienteli, bez wyzysku ze strony tejsze. To wszystko wpływa na tak wygórowaną cenę, którą naturalnie uczciwi i rzetelni konsumenci opłacać muszą — z tego więc wywodu wypływa, że kupiec niechcąc żadnego z kupujących pokrzywdzić, ma dla wszystkich jedną cenę i jedne warunki; to jest sprzedaż albo **na raty**, albo za **gotówką**.

Hołdując temu ostatniemu systemowi sprzedaży, jestem zniewolony mając zamiar wprowadzić **maszyny do szycia** w handel, odsonić rzetelną wartość takowych, która jest 30 złr.



Za taką cenę dostarczam maszynę do szycia systemu Singera jak uboczny rysunek przedstawia z **5-cioletnią gwarancją**. Stolik tych maszyn jest z orzechowego drzewa, politurowany, wykładany bordurkami i miarką metryczną, posiada samostny aparat szpulkowy i wszelkie potrzebne przybory wraz z opisem używania tejże. Posiadam również na składzie maszyny takie same, tylko, że są politurowane na czarno, z mosiężną inkrustacją; wyglądające nadzwyczaj wspaniale po 40 złr.



Wstęp mój powyższy uważałem za konieczny albowiem każda kupująca osoba nie zechciałaby uwierzyć, że za tak bajecznie niską cenę, można otrzymać maszynę **tej samej trwałości i dobroci**, którą powszechnie za 60 złr. i wyżej sprzedają, tembardziej, że każdy sprzedający na raty, starałby się kupującego w tem błędnym mniemaniu utrwalić.

Wreszcie sądzę, że **gwarancja na 5 lat** ze strony mej firmy powinna wszelkie niedowierzania usunąć.

**Simplex** sikawka ręczna opisana w Nr. 1 doznała z powodu swej praktyczności od kupujących powszechnego uznania i tem odpowiedniego pokupu. To spowodowało mię wyrabiać ją w własnym zakresie, — zamówiwszy przeto większą ilość tychże, mogę je obecnie po niższej cenie 3·50 oddać. Celem dokładniejszego obznajomienia szanownej publiczności z jej kształtem, umieszczam ubocznie jej rysunek.



**Czyniąc zadość licznemu żądaniu** wprowadziłem na skład sikawki służące nie tylko do potrzeb ogrodowych, lecz także i do gaszenia ognia, do pompowania gnojówki i t. p. w ostatnim jednakże wypadku należy jeszcze sito ssące owinąć płótnem, któreby zapobiegało napływowi nieczystości do węża i ewentualnemu zapchaniu się wentyli. Cena 90 złr. w. a.



Ta silna, na mocnych kutych taczkach umieszczona pompa, nadaje się do różnorodnych potrzeb gospodarczych, ogrodniczych, budowlanych i t. p. Może być jako ssąca lub tłocząca pompa oraz sikawka użytą. W pierwszym wypadku umieszcza się na końcu węża tłoczącego wylot; w ostatnim zaś sitko. Siła prądu skierowanego w górę wynosi 15, zaś dalekość poziomu 20 metrów.

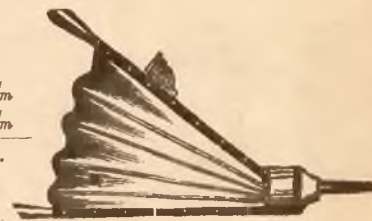
Z powodu osobliwej konstrukcji, wielkich otworów, udanego umieszczenia kulowych wentyli, jest ona nieczułą na możliwe zepsucie się tak, że znakomicie można nią gnojówkę, lub brudną wodę pompować. Wreszcie odznacza się ta pompa nadzwyczaj

pojedynczą konstrukcją i składa się tylko z dwóch pokryw. Po zdjęciu górnej, która tylko śrubami z drugą jest połączoną i zarazem jako kociół służy, ma się dostęp do wszystkich wentyli, które łatwo dadzą się następnie jak najdokładniej oczyścić.

## Naczynia dla kowali wiejskich.

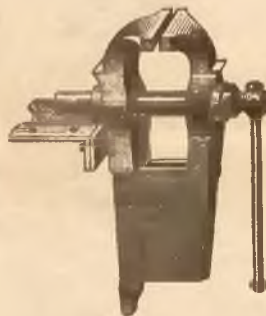
**Miechy spiczaste**, silnie wykonane, z suchego drzewa i dobrej miękkiej skóry, polecam w następujących wielkościach:

długości	3	3 1/2	4	4 1/2"
czyli	95	110	127	142 c/m
szerokości	66	77	82	90 c/m
cena złr.	33	38	48	60 złr.



**Kowadła** utrzymuję na składzie po następujących ciężarach:

Licząc kg. po 50 ct. sztuka wypada:						
35	40	45	50	60	70	kg.
17·50	20	22·50	25	30	35	złr.



**Imadła** (Srubstaki) o kształcie jak rycina, polecam ze składu:

wagi około	25	27	30
licząc kg. po 54 ct. wypada	13·50	14·58	16·20
wagi około	35	40	kg.
licząc kg. po 54 ct. wypada	18·90	21·60	złr.

Oprócz powyższych, są także na składzie małe i zgrabne, u których jedna szczęka tworzy płaskie kowadełko, takowe sprzedają na sztuki.

po złr.	4·80	5·40	6	6·50	7	10
waga ich jest w przybliżeniu	5 1/2	6 1/2	7	7 1/2	8 1/2	12 kg.



**Róg kowalski** (Szparrung) przedstawiony bliżej na rycinie, Nr. zamówienia 1485; najczęściej wzięte są w wadze 17 — 21 kg. i kosztuje kg. 54 ct., przeto za sztukę wypada od 9 zł. 18 ct. do 11 złr. 34 ct.



Nr. 4473.

Te ryciny przedstawiają dwie **obcegi specjalnie używane przy okuwaniu koni**. Z tych pierwsza Nr. 4473 o wąskiej szczęce służy do obeinania i wyciągania hufnali, zaś druga Nr. 3484 o szczęce znacznie szerszej zaostrej, używana bywa do obeinania i równania kopyt. Cena obydwu obcęg jest 2 złr. 65 ct. ta wysoka cena usprawiedliwia się ich nadzwyczaj starannym wykończeniem, a zwłaszcza zawiasa jest tak szczelnie sporządzona, że rozchwianie jest niemożliwym. Oprócz tych obcęg mam także na składzie nie tak dobrze wykończone w cenie 1 złr. 30 ct. Nr. 4303.



Nr. 3484.



**Strug do kopyt** o ostrzu z najlepszej angielskiej stali, kształtu w praktyce najbardziej używanego Nr. 2060, w cenie 1 zlr. 70 ct.

**Nóż do kopyt** angielski ręczny, służący do dalszego przycięcia kopyta, dla dokładnego przytwierdzenia podkowy. Nr. 2989. w cenie 75 ct.

**Młotek do kucia koni** powszechnie znanej formy Nr. 3842. w cenie 75 ct.

**Odbijacz** do zdejmowania starej podkowy Nr. 2465. po 56 ct.

**Raszple do kopyt** w dwóch wielkościach:

długości 375 — 400<sup>m</sup>/<sub>m</sub>  
w cenie 1 zlr. 5 ct. 1 zlr. 50 ct.

**Podkowy** wyrobu towarzystwa kowali w Sułkowicach są polecane dla koni roboczych, a niska ich cena przedstawia wiele korzyści albowiem 1 kg. podków z gryfami kosztuje 22 ct., zaś bez gryfów 21 ct.



Oprócz **Ocyli zwyczajnych**, które na składzie utrzymuję i sprzedaję ostre lub tępe, mniejsze po 1 zlr. 20 ct., zaś większe po 1 zlr. 40 ct., za 100 sztuk; sprowadzam od lat kilku za granicą z powodzeniem używanych **Ocyli żelaznych ze żyłami stalowymi**, jak uboczne rysunki wskazują. Są one trwalsze, bo twarde, lecz nie kruche, jak całe stalowe, nie wymagają częstego ostrzenia, a używając je, oszczędza się więcej jak połowę czasu i pieniędzy. Cena mniejszych ostrych Nr. 1561 100 sztuk 1 zlr. 65 ct., większe ostre lub tępe Nr. 1562, względnie 1563, 100 sztuk 1 zlr. 90 ct.

**Klucz do zakręcania ocyli** Nr. 1564, cena 26 ct.

**Gwintownik** (bor) z gwintem ocyłowym 54 ct.

Nr. 6. Nr. 7. Nr. 8.



**Hufnale szwedzkie** oryginalne z fabryki Uddelholm, znak korona; przewyższają dobrocią i trwałością wszystkie inne, gdyż są zupełnie tak wykończone, że je wprost używać można.

Najlepszą ich własnością jednak jest, że są sporządzone w hutach towarzystwa Uddelholm z szwedzkiego żelaza. Dobroć ich jest znaną w szerszych kołach, i tak wysokie c. k. ministerium wojny nakazało, aby tylko tych hufnali używać, które mają znak korony i pochodzą z hut w Uddelholmie. Na żądanie posyłam za darmo i franko kilkanaście sztuk na próbę.

Paczka po 500 sztuk Nr. 6. Nr. 7. Nr. 8.  
(dokładnie liczone) 1-11 1-26 1-35 ct.



Marka ochronna.

**Gwintarki** (Sznajdryzy) sprowadzam na skład wyjątkowo wyrabiane dla kowali wiejskich, a mianowicie:

Nr. 02324

długości

24"

mający po 5 gwintowników (bory) następujące:  $\frac{3}{8}$   $\frac{1}{2}$   $\frac{3}{4}$  1" pr. 1" lewy  
11 zlr. 50 ct.

Nr. 01325

długości

27"

mający po 5 gwintowników (bory) następujące:  $\frac{1}{2}$   $\frac{5}{8}$   $\frac{3}{4}$  1  $\frac{1}{8}$ " pr. 1  $\frac{1}{8}$ " lew.  
16 zlr.

**Gwintowników** (borów) luźnych ceny są następujące:

$\frac{1}{4}$ "	$\frac{3}{8}$ "	$\frac{1}{2}$ "	$\frac{5}{8}$ "	$\frac{3}{4}$ "	$\frac{7}{8}$ "	1"	1 $\frac{1}{8}$ "	1 $\frac{1}{4}$ "
30 ct.	35 ct.	45 ct.	60 ct.	75 ct.	90 ct.	1-15	1-40	1-70

z powyższych są także lewe na składzie następującej grubości  $\frac{1}{2}$ " 1" 1  $\frac{1}{8}$ " 1  $\frac{1}{4}$ " w cenach jak tamte.

**Klucze** t. z. **francuzkie** bardzo silne, kute, polerowane.

Nr.	2721	1333	1334
długość	26 <sup>m</sup> / <sub>m</sub>	28 <sup>m</sup> / <sub>m</sub>	30 <sup>m</sup> / <sub>m</sub>
cena	3-50	4-40	5 zlr.

**Imadefka ręczne** (Feilklub) (Feilklub)

ze szeroką szczęką	12 <sup>m</sup> / <sub>m</sub>	13 <sup>m</sup> / <sub>m</sub>	duże z kluczem	14 <sup>m</sup> / <sub>m</sub>	16 <sup>m</sup> / <sub>m</sub>	długie
Nr.	4128	4129		4130	4131	
Cena	90 ct.	1-12		2-55	2-75	

z wązkimi szczękami tylko jedna wielkość, a mianowicie Nr. 4132  
12<sup>m</sup>/<sub>m</sub>  
90 ct.

**Pilniki** najtańsze są t. z. buntowe po 63 ct. i półbuntowe po 32 ct., mają formę płaską.

Lepszy gatunek — lub stosownie do długości i tak: miara bez rączki

	15	18	20	23	25	28	30	33	35	37	39	40	<sup>m</sup> / <sub>m</sub>
ct.	13	15	22	29	32	36	45	52	62	80	1	1-30	zlr.

Powyższe pilniki są siekane grubo, chociaż mam także średnio i cienko siekane, ceny ich nie podaję, albowiem w zawodzie kowal-skim rzadko mają zastosowanie.

**Moty kowalskie** (Vorszlagger) Nr. 2653, wagi 3, 4, 5 i 6 kg. — kg. po 46 ct.

Takie krzyżowe (Kreuzhammer) Nr. 2654, wagi 3 i 4 kg. kg. po 46 ct.

**Młotki ręczne stalowe** Nr. 3491  $\frac{3}{4}$  kg. sztuka 97 ct. Nr. 3492 1 do 1  $\frac{1}{2}$  kg. sztuka 1 zlr. 20 — 1 zlr. 80 ct.

**Gładzik** (Setzhammer) Nr. 2655, sztuka 70 ct.

**Szrubel** (Szrotmeisel) cały stalowy Nr. 2666, 1 zlr. 30 ct.

**Przebijacz** (Durchszlagger) Nr. 2656, 95 ct.

**Dłuto płaskie** duże (Flachmeisel) Nr. 2667, 75 ct.

" **krzyżowe** (Kreuzmeisel) Nr. 2669, 60 ct.

**Kleszcze** (Feuerzadge) od 1 zlr. do 1 zlr. 50 ct.



**Wiertarki** (Bohrmaschine), jak rysunek

Nr. 1548, 78 zlr. Waga tej maszyny jest około 100 kg., oddalenie od imadła do wrzeciona wynosi 160<sup>m</sup>/<sub>m</sub>, zaś od postumentu do świdra 225<sup>m</sup>/<sub>m</sub>, średnica koła rozpedowego wynosi 700<sup>m</sup>/<sub>m</sub>, wierci dziury do 25<sup>m</sup>/<sub>m</sub> średnicy.

Wiertarki mniejsze ściennie polecam w dwu wielkościach:

Nr.	1549	1550
Cena zlr.	22	28

## Rozmaite doniesienia.

**Koce** z czystej i najlepszej owczej wełny wyrobu domowego w Rajtarowicach posiadłości Wielmożnego M. Z. Serwatowskiego utrzymuje na składzie komisowym Towarzystwo krajowe dla handlu i przemysłu „Pod Prządka“ plac Marjacki I. I (Hotel Żorża) są tam również na składzie i czapraki z białego grubego kocu, doskonale chroniące siodła od potu końskiego i nadzwyczaj trwałe. Koce po cenie 8 zlr. zaś czapraki po 3 zlr. za sztukę.

**Łóżecka dziecinne** opisane w nrze 2-gim, w cenie 14 zlr. są 71<sup>m</sup>/<sub>m</sub> szerokie.

**Motyki** opisane w wiadomościach Nr. 1 potaniały i kosztują teraz Nr. 955 — 26 ct. Nr. 956 — 33 ct. Nr. 957 — 26 ct. Nr. 958 — 33 ct.

**Widły** do nawozu opisane w Wiadomościach Nr. 1 pod Nr. 1148 o czterech kolcach bez rączek, cienkie stalowe potaniały kosztują obecnie 65 ct. a są oznaczone 4381, takie same o trzech kolcach opisane pod Nr. 1149 otrzymały Nr. 4382 i kosztują obecnie 50 ct., zaś **Widły do siana** Nr. 1150 są również tańsze kosztują bowiem tylko 50 ct. obecnie pod Nr. 4383.

Również otrzymałem **Widły do snopów** podobnego kształtu o 2. kolcach Nr. 4384 po 36 ct.

Zamiast wideł oryginalnych amerykańskich z rączkami polecam obecnie podobny wyrób po cenach niższych, a mianowicie:

**Do nawozu** z rączkami jak rycina w Wiadomościach Nr. 1 o 4. kolcach Nr. 4385 po 1 zlr. 70 ct. **Do siana** o 3 kolcach z rączkami 4  $\frac{1}{2}$  stóp długie Nr. 4386 po 1 zlr. 35 ct. **Do snopów** z dwoma kolcami Nr. 4387 po 1 zlr. 20 ct. z rączkami 6 stóp długimi.

**Narzędzia ogrodowe dla dzieci** silniejsze opisane w Wiadomościach Nr. 1 kosztują obecnie Nr. 4226, 4227 i 4228 po 40 ct. za sztukę, przedtem kosztowały znacznie więcej.