

WYCIENIENIE MIESIĘCZNA 3450 M. 7 dostaw  
w miejscu lub przesyłką pocztową 3900 M.  
7a granicą 4500 M.  
KONTAKTY I ADMINISTRACJA: Lwów, ul.  
Święta 4. Telef. Red. 15. — Telef. Admin. 291

# GAZETA

CENA POJEDY-  
NOCZEGO NUMERU **150 Mk.**  
Wychodzi codziennie o godzinie  
6.45 rano

# PORANNA

.. ILLUSTROWANY DZIENNIK INFORMACYJNY WSCHODNICH KRESÓW ..

Nr. 6549. Lwów, poniedziałek 27. listopada 1922. Rok XIII.

Wydawca: Spółka Akcyjna Wydawnicza.

Redaktor naczelny: Stanisław Zachariasiewicz.

## Kiedy ustąpi rząd dr. Nowaka. Sąd doraźny w Złoczowie. Zbrodnia zwyrodniałego inwalidy.

### Narady rządu w sprawie Małopolski Wschodniej.

(Telefonem od naszego korespondenta).

Warszawa, 26 listopada.

(m) Wczoraj przed południem odbyło się posiedzenie Komitetu politycznego Rady Ministrów, poświęcone sprawie Małopolski wscho-

dniej.

W posiedzeniu tem wziął również udział dowódca sił zbrojnych w Małopolsce wschodniej, gen. Stanisław Haller.

### Król bułgarski więźniem premjera.

STAMBOLJSKI CHCE BYĆ PREZYDENTEM REPUBLIKI BULG.

(Telefonem od naszego korespondenta).

Warszawa, 26 listopada.

(m) Z Sofji nadeszła wiadomość, że król bułgarski jest więźniem Stamboljskiego, który zamierza podobno ogłosić się prezydentem

republiki.

Według innej wersji, pochodzącej z Belgradu, istnieje w Bułgarii zamiar zawarcia unii personalnej z Jugosławją.

### Zamach na króla rumuńskiego.

AGENCI BOLSZEWICCY CHCIELI WYKOLEIĆ POCIĄG KROLEWSKI.

Wiedeń, 25 listopada.

„N. W. Tagblatt“ donosi z Paryża: Z Bukaresztu donoszą, że na pociąg, w którym król rumuński miał wracać z polowania, planowano zamach.

Nieznani sprawcy rozluźnili szyny, aby w ten sposób wywołać wykolejenie. Wykoleił się jednak inny pociąg, który przypadkiem przejeżdżał tą linią wcześniej.

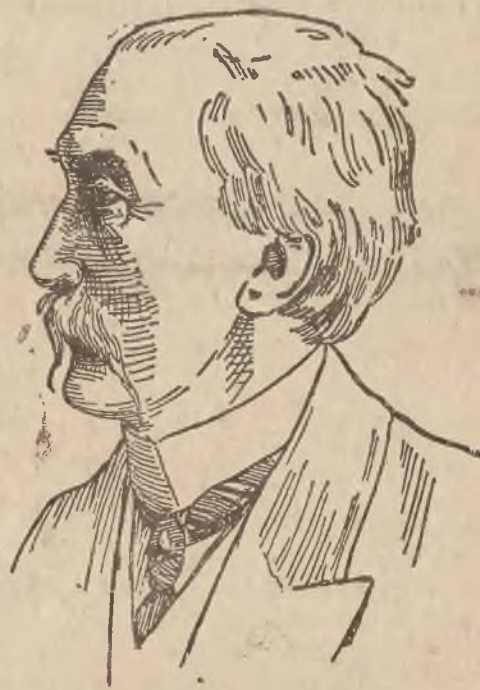
Według przypuszczeń zamachu dokonali żywioty bolszewickie.

Uwaga! Leona Sapiehy 17.

**Został otworzony**

hurtowny skład cukrowy ek lady przy ul. Leona Sapiehy l. 17, który poleca towary najlepszej jakości pierwszorzędnych firm po cenach konkurencyjnych. Zleceń listowne z prowincji uskutecznią się najrychlej i sumiennie. Włączna sprzedaż czeko adv fabry „Zorza“, Lwów, J. B. Rauch. 7483

SENATOROWIE.



PROF. MAKSYMILJAN THULIE, wybrany senatorem w okręgu województwa lwowskiego, z listy Nr. 8.

INTRONIZACJA NOWEGO SULTANA.

Konstantynopol, 25. listopada.

Wczoraj rano odbyła się uroczystość objęcia władzy przez sultana w obecności członków rodziny sultańskiej i wysokich funkcjonariuszy państwowych. (PAT).

18-MIESIĘCZNA SŁUŻBA W ARMJI FRANC.

Paryż, 25. listopada.

Komisja wojskowa senatu wypowiedziała się 16 głosami przeciw 2 za 18-miesięczną służbą wojskową w Francji. (PAT).

Witkowskie rurowy i wiertnicze stalowe bez szwu

oraz gazowe, kotłowe, ropociągowe, łączniki kute i lane, żerdzi wiertnicze, armatury, elektrycznie spawane beczki żelazne dla spirytusu, benzyny i t. p. dostarcza

**Towarzystwo Kontynentalne dla handlu żelazem Kern & Sp.**

Lwów, ul. Kopernika 18 i Borysław

z bogato zaopatrzonego składu w Borysławiu. 7156



## Kiedy ustąpi gabinet dr. Nowaka.

Warszawa, 25. listopada. Prezyd. Nowak oświadczył współpracownikowi jednego z pism, że gabinet wniesie dymisję po ukonstytuowaniu się Sejmu i Senatu i objęciu u-

rzędowania przez prezydenta Rzeczypospolitej, wybranego przez Zgromadzenie Narodowe.

Dymisja zostanie wniesiona na ręce nowo obranego prezydenta Rzeczypospolitej. (AW).

## Przeszło 300 miliardów na roboty publ. w r. 1923.

CHYBA, ŻE MIN. SKARBU I SEJM COŚ Z TEGO OKROJA.

(Telefonem od naszego korespondenta).

Warszawa, 26 listopada.

(m) Preliminarz budżetowy Ministerstwa robót publicznych na rok 1923 przewidyje w dochodach 7.415 milionów marek, zaś w wydatkach 325.254 milionów marek. Niedobór wy-

nosi zatem 311.839 milionów marek.

Oczywiście preliminarz ten będzie jeszcze przedyskutowany w Ministerstwie skarbu, a następnie w sejmowej komisji skarbowo-budżetowej

## Kolejarze i pocztowcy żądają 13 pensji.

WYPŁACENIE JEJ POWINNO NASTĄPIĆ W PIERWSZYCH DNIACH GRUDNIA.

Warszawa, 25. listopada.

Dzienniki podają, że polskie związki kolejowe, związek zawodowy maszynistów kolej., związek pracowników poczty i telegrafów złożyły czynnikom rządowym memoriał, w którym ze względu

na trudne warunki życiowe, domagają się wypłacenia w terminie od 1. do 10. grudnia 13-tej pensji świątecznej w wysokości poborów listopadowych. (PAT).

## Rząd zwleka z ustaleniem płac urzędniczych.

DOTYCHCZAS NIE WIADOMO, ILE WYNIESIE PODWYŻKA GRUDNIOWA.

(Telefonem od naszego korespondenta).

Warszawa, 26 listopada.

(m) W kołach urzędniczych panuje zaniepokojenie z powodu niezalatwienia dotąd przez rząd sprawy poborów urzędniczych na miesiąc grudzień.

W poniedziałek nadchodzący odbyć się ma ostatnie w tym miesiącu posiedzenie Rady ministrów, wobec czego czynione są starania aby sprawa poborów grudniowych znalazła się na porządku dziennym tego posiedzenia.

## Bankructwo sowieckiego systemu handlowego.

Zamiast likwidacji — wznowienie działalności „Wniesztorgu“, jako konieczność życiowa. — Odchylenie od linii ustroju komunistycznego.

Wów, 26. listopada.

(Us.) Wobec wiadomości, (których źródłem jest Warszawa), iż rząd sowiecki rzekomo przyjął uchwałę o ostatecznym zlikwidowaniu całej działalności „Wniesztorgu“ (komisarjat dla handlu zewnętrznego) z powodu jego złej gospodarki, należy przede wszystkim zapytać, czy wiadomość ta jest prawdziwa.

Ciekawa rzecz, że według otrzymanych z pewnego źródła wiadomości, dopiero w tych dniach właśnie zapadła decyzja głównego zarządu tej instytucji w Charkowie co do wznowienia działalności „Wniesztorgu“ na naszej granicy — mianowicie na pograniczu nad Zbruczem (w Wołoczyskach i innych punktach), którego to oddziały, jak wiadomo, zostały zwinęte jeszcze w maju ub. roku.

Otwarcie tych oddziałów „ostatecznie“ zapowiedziano na początek grudnia. Kierowników jeszcze nie mianowano, również nie oznaczono zakresu ich działania; nie powiedziano, czy mają one prawo dokonywania transakcji, zakupna i sprzedaży (nb. nieistniejących surowców) na własną rękę — czy też będą tylko „organem wykonawczym“ wobec tych transakcji, które zostaną zawarte przez handlową misję w Polsce, albo przez główny zarząd w Charkowie.

Wedle tych informacji, kwestja ta, jakoteż uformowanie osobnego składu kierownictwa — mają być rozstrzygnięte już w najbliższych dniach.

Oczywiście ta decyzja, postanawiająca kreowanie

nowych oddziałów „Wniesztorgu“ nie jest niezbitym dowodem, że wiadomość o zlikwidowaniu całego „Wniesztorgu“ jest zgoła nieprawdziwa i bezpodstawa.

Dla ludzi, znających bezprzykładowy chaos, ja-

ki zwykle panuje we wszystkich „zasadniczych uchwałach i rezolucjach“ głównych zarządów sowieckich, szczególnie zaś w kwestiach o charakterze ekonomicznym, przyjęcie takich wręcz odmiennych i wzajemnie wyłączających się rezolucji jest zupełnie możliwe i dopuszczalne i nie stwarza pod tym względem wyjątku.

Wiadomość powyższą należy ocenić z innego punktu widzenia, o ile — ma się rozumieć — wspomniana likwidacja nastąpiłaby w rzeczywistości.

Uchwała o likwidacji „Wniesztorgu“ równa się nowemu a decydującemu uznaniu przez wyższą władzę sowiecką zupełnego

bankructwa własnego systemu państwowego, którego podstawę stanowiło upaństwowienie całego handlu, zwłaszcza zagranicznego.

Należy zaznaczyć, że gdy bolszewicy z r. 1917 zapomocą krwawego terroru obalili rząd Kereńskiego i stanęli u steru rządu, ogłosili natychmiast zniszczenie całego handlu i wogóle „burżuazyjnej“ gospodarki, jako jedyny środek uratowania ludności i „konieczny etap“ (punkt przejściowy) do natychmiastowego wprowadzenia w życie ustroju komunistycznego.

Jeszcze w ubiegłym roku, gdy ujawniły się wprost katastrofalne skutki tego „systemu“ państwowego handlu, a bolszewicka władza ogłosiła nowy „złagodzony“ kurs ekonomiczny, nastąpił wówczas na mocy dekretu „wolny handel“, a e to wyłącznie co do wyrobów krajowych, handel zaś zagraniczny nadal zachowano w całej pełni jako monopol państwowy w postaci instytucji „Wniesztorgu“.

A jednak niedawno jeszcze, na ostatnim zjeździe komunistycznym w Moskwie opozycja oskarżała teraźniejszych kierowników sowieców o „zdradę interesów proletariatu“, wobec ich zachowania się względem nowego kursu, cofnięcia się od „czystego“ komunizmu itd.

Rząd bronił się, że jest „istotnie komunistyczny“ gdyż zachowuje monopol państwowy co do handlu zagranicznego. „wbrew żądaniom burżuazyjnych kapitalistów całej Europy“, którzy wysunęli to żądanie jako niezbędny warunek nawiązania stosunków z bolszewią.

Obecnie musiał „robotniczo-włościański“ rząd pójść na rękę „burżuazji“ i zrezygnować z tej „nie-naruszalnej zasady“.

Jest to bezwątpienia ciężki i odpowiedzialny krok ze strony rządu sowieckiego, na który to krok rząd ów zdecydował się wyłącznie pod wpływem „konieczności życiowej“, bowiem gospodarka „Wniesztorgu“ była zła, ale — jak to wykazaliśmy w poprzednim artykule — wprost katastrofalna i jednorazowo potępiona przez własne organy „Wniesztorgu“.

Pod względem praktycznym zlikwidowanie „Wniesztorgu“, a raczej ogłoszenie wolnego handlu z zagranicą, bezwątpienia przyczyniłoby się w znacznej mierze do zmniejszenia i złagodzenia anormalności tego handlu.

## Konferencja łazarska odrzuca żądania Turcji.

Wiedeń, 25. listopada.

„N. Fr. Presse“ donosi z Lozanny: W podkomisji politycznej, która 24 bm. popołudniu zakończyła swe obrady, odrzucono wszelkie żądania tureckie, a więc nie tylko w sprawie przywrócenia granicy z r. 1913, ale i żądanie

przyłączenia Karagaczu wraz z dworcem A- stanowiącym część Tracji. Granicę stanowiącą rzekę Marica.

Również wypowiedziano się przeciw plebiscytowi w Tracji wschodniej. (AW.)

## Stronnicztwa niem. o rządzie dr. Cuno.

Berlin, 25. listopada.



Wczorajsza mowa kanclerza naczoł spotkała się z uznaniem Reichstagu. Pos. socjalistyczny dr. Breitscheid oświadczył, że rząd nie daje gwarancji, iż problemy polityki wewnętrznej i zewnętrznej będą rozwiązane zgodnie z poglądami partii socjalnej.

Nacjonalista Hergt oświadczył, że partja jego nie z...

dalsze prowadzenie polityki wykonywania zobowiazania.

Przedstawiciel Centrum Marx oświadczył, że partja jego udzieli nowemu rządowi poparcia przy przeprowadzeniu jego programu. Dr. Schiffer imieniem partji demokratów przrzeka to samo. Na tem posiedzenie zamknięto (PAT.)



PREMIERA  DRAMATU PSYCHIKI  PREMIERA  
KOBIECIEJ w 7 akt. p. t.

# „Rozdroże Nam Etności”

LYA MARA i KAJSER TITZ kreują główne role. 7337

KOPIERNIK MAŁYSIENKA

## Sąd doraźny w Złoczowie nad opryskiem bolszewicko-ukraińskim.

(Tel. od specjal. wysłanego koresp. „Gaz. Por.”).

Złoczów, 25 listopada.

(d) W sali posiedzeń okręgowego sądu karnego w Złoczowie rozpoczęła się dziś przed trybunałem doraźnym rozprawa przeciwko Wasyłowi Gorałowiczowi, rodem ze Stradacza koło Janowa pow. lwowski, oskarżonemu o należenie do pierwszej bandy bolszewicko-ukraińskiej, która w dn. 14 października wkroczyła od strony Krzemieńca, do powiatu Zborowskiego i dokonała szeregu napadów rabunkowych, między innymi także na folwark w Jańkowcach w pow. Zborowskim, stanowiący własność lekarza dr. Heinego, a dzierżawiony przez Filipa Rotha.

Sądowi doraźnemu przewodniczy radca Bańkiewicz. W skład trybunału wchodzi r. r.

Przestaszewski, Lipski i Zoloteńko. Oskarża prokurator Pauli, bronią adwokaci: dr. Chomiński i dr. Wanio, znany z procesu lwowskiego, a zwany w Złoczowie „ministrem”

Na wstępie rozprawy, która rozpoczęła się o godz. 9 rano, obrońca dr. Chomiński wystąpił z wnioskiem, aby trybunał uznał się za niekompetentny ze względu na to, że sądy doraźne ogłoszone zostały w Małopolsce wschodniej nieformalnie (!?), gdyż tylko na mocy rozporządzenia wojewody tarnopolskiego (sic!). Wnioskowi temu sprzeciwił się prokurator, a trybunał postanowił po naradzie wniosk obrony odrzucić, stwierdzono bowiem z aktów, iż sądy doraźne ogłoszone zostały w sposób zupełnie prawidłowy.

## Opryszek w roli niewinnego „obieżyświata”.

Przystąpiono do przesłuchania osk. Gorałowicza. Podaje on, że w r. 1919 został przymusowo wzięty do wojska ukraińskiego. Następnie był w Rosji, skąd udał się do Serbji i dopiero w tym roku pojawił się w okolicy Kamieńca Podolskiego, skąd w dn. 18 października skierował się do Polski, chcąc dostać się do Lwowa.

Nie może natomiast wytłómaczyć się z posiadania znalezionej przy nim w chwili aresztowania gotówki, a mianowicie 55 tys. mkp., 675 rb., 2500 kor. austr. oraz 1 srebrnego ru-

bla i 20 kop.

W chwili aresztowania, co nastąpiło w 5 dni po napadzie na folwark Jańkowce, podał najpierw policji, że nazywa się Piotr Czajkowski, następnie wymienił nazwisko Petro Rożek, wreszcie dopiero przyznał się do właściwego nazwiska. Charakterystyczne jest, że Gorałowicz pomimo iż błąkał się po okolicznych polach, nie wpadł w ręce policji. Tłumaczy on to tem, iż chłopcy ostrzegali go przed śledzącą w okolicy policją, gdyż „łatwo mogła by go ona wziąć za jednego z bandytów”.

## Pierwsza ofiara opryszków dzierżawca Roth.

Z kolei przystąpiono do przesłuchiwania świadków.

Pierwszy zeznaje dzierżawca folwarku w Jańkowcach Filip Roth. Opowiada on, że w dniu napadu około godz. 4-tej spał właśnie, gdy żona obudziła go krzykiem, że „na folwark napadli bolszewicy”. Rzucił się przeto do ucieczki, lecz już w kuchni zatrzymało go 3 bandytów, z których jeden zerwał mu natychmiast zegarek złoty z łańcuszkiem, a następnie wyjął z kieszeni ubrania gotówkę w kwotach 500.000 mk. i 240.000 mk. Drugi bandyta zerwał żonie Rotha naszyjnik i dwa pierścienki, a następnie zaczął ją dusić. Inni napastnicy tymczasem rozbili szafy i biurka.

Gdy Roth stanął w obronie żony, jeden z napastników uderzył go korbą karabinu w głowę, zaś drugi zadał mu szabłą cios w prawą rękę. Skorzystawszy nieco później z zamieszania, Roth bro-

ząc krwią, dowłócił się do ogrodu i tu się ukrył.

Oblicza on straty swoje, poniesione skutkiem rabunku, na 49,884.000 mk. Według twierdzenia jego, bandytów było ogółem około 18, wszyscy na koniach, dobrze uzbrojeni w karabiny, granaty ręczne i rewolwery; nadto posiadali oni dwa karabiny maszynowe. Pięćdziesiątka znalezionych przy Gorałowiczu nie może poznać jako swoich własnych, stwierdza atoli, że miał banknoty w takich samych odcinkach.

Następny świadek, żona poprzedniego, Rothowa, opsuje zgodnie z mężem cały napad, nie może jednakże stwierdzić, czy oskarżony znajdował się wśród napastników. Podobne zeznanie składa syn obojga, Jan Roth.

Właściciel folwarku Jańkowce, świadek Bolesław Heine, również nie jest w stanie ustalić udziału Gorałowicza w napadzie na folwark.

## Co mówi służba z obrabowanych dworów.

Klasycznym świadkiem w tym względzie jest 20-letnia Maria Rodakiewicz, Rusinka, służąca Rothów. Wracając ona właśnie z Bogdanówki, gdy zdążyła zauważyć grupę uzbrojonych jeźdźców. Odrazu wzięła ich za bolszewików, pobięła więc szybko boczną drogą, chcąc uprzedzić mieszkańców folwarku. Jednakże napastnicy pospieszyli również tak, że gdy znalazła się na folwarku, zastała tam już całą bandę. Dziewczynę zatrzymano przed domem pod strażą trzech drabów.

Jednym z nich był właśnie Gorałowicz, co może stwierdzić stanowczo, gdyż przypatrywała mu się przez czas dłuższy. Poznała go także po głosie, on to bowiem nie pozwolił jej wejść do wnętrza domu.

Jeszcze groźnej dla oskarżonego brzmia zeznanie wszystkich świadków napadu bandy na dwór we wsi Szymkowce, będący własnością hr. Izabeli Grocholskiej.

I tak stemmach Roman Rogowski opowiada, że

bandyci zabrali ze stajni 5 najlepszych koni wierzchowych, a Gorałowicz był właśnie tym, który wyprowadził kasztanową kacz, stanowiącą własność hrabanki.

Stolarz Seweryn Heimer również widział wyprowadzanie koni ze stajni dworskiej i już z fotografii poznał Gorałowicza, jako jednego z napastników wyjeżdżającego na klaczy hrabanki.

Największe wrażenie uczyniły zeznanie nocnego strażnika pałacowego, Stanisława Kausa, pochodzącego z pod Krakowa. Zeznaje on bardzo inteligentnie, a przy tem dla oskarżonego ogromnie obciążająco.

Rano po służbie nocnej spał on w swoim mieszkaniu, gdy go zbudzono wiadomością, że na pałac napadli bandyci. Czempredziej więc zerwał się i pobiegł ku dworowi, jednakże po drodze spotkał hr. Grocholską, którą poinformowała go o tem co zaszło. Dosiadłszy więc konia, pogalopował do Kapuścincec, aby zaalarmować tamtejszy posterunek policyjny.

Po drodze natknął na uciekających bandytów, z których jeden za ndagował go: co jest za jeden. Kaus odparł, że jedzie popaść konia, poczem pozwolono mu odjechać. Świadek stanowczo stwierdza, że indagującym go bandytą był Gorałowicz. Spotkał go zresztą raz jeszcze, gdy wracał do dworu, odpoczywającego wraz z towarzyszymi w lesie. I tu również Gorałowicz zbliżył się do niego, lecz Klaus wówczas podciął konia i począł szybko uciekać. Gorałowicz strzelił za nim trzykrotnie, lecz chybił.

Poznał wreszcie Gorałowicza, jako członka bandy świadek Julian Siemieniuk, motorniczy ze dworu. W chwili napadu znajdował się on w polu wraz z motorem polowym. Wtem zawiadomiono go o napadzie z poleceniem, aby uciekał, gdyż bandyci mogliby zabrać motor. Zaledwie jednak skierował się do ucieczki, dopadło go kilku napastników i kazali mu zejść z motoru. Idąc obok nich, miał sposobność przypatrzeć się im dobrze i stanowczo twierdzi, że jednym z nich był osk. Gorałowicz. Siedział on na koniu, zrabowanym ze stajni dworskiej.

Następnie zeznawał świadek Kazimierz Dłubaczek, kucharz powiatowej komendy policyjnej w Tarnopolu. Dnia 18. października o godz. 10 spotkał on na przedmieściu koło mostu kolejowego trzech nieznanymi jeźdźców. Jeden z nich zszedł z konia i począł go wypytywać, czy jest Polakiem czy Ukraińcem, oraz zadał mu kilka innych pytań bez znaczenia. Z wyglądu i z brzmienia głosu poznał Gorałowicza, jako właśnie tego jeźdźcę, który z nim rozmawiał.

Dalej zeznawał emerytowany sędzia p. Stanisław Tyszkowski, urzędnik śledczy okręgowej policji raństwowej w Tarnopolu, oraz posterunkowy Jan Sznajder, obaj opowiadając szczegóły śledztwa policyjnego odnośnie do osoby oskarżonego.

## Brak jeszcze... psychiatry.

Po tych zeznaniach obr. dr. Chomiński postawił cały szereg wniosków o powołanie kilkunastu nowych świadków, między innymi... lekarzy-psychiatrów.

W oskom tym sprzeciwił się prokurator, zgadzając się jedynie na powołanie świadka Zygmunta Mellera, zarządcy folwarku w Jańkowcu. — W tym celu przewodniczący o godz. 8 wieczorem odroczył rozprawę do dnia następnego (niedzieli), wyznaczając początek posiedzenia sądu na godz. 9.30 rano. Wyrok spodziewany jest około południa.

Rozprawa budzi w Złoczowie ogromne zainteresowanie. Sala sądowa przepelniona jest publicznością.

## Prezydium Stowarzyszenia B. Now. Przych.

zawadamia swych członków o śmierci sp. Alfreda Kamienobrodzkiego i zaprasza na pogrzeb, który odbędzie się w niedzielę, dnia 26. bm. o godz. 12 w poł. z czwycy osób,



Cały Lwów kupuje futra

tylko  
u  
firmy:

Baczas i Grüss, Lwów, Legionów 19.

Dom  
Deputowanej  
Bristol

## Spiskowcy świętojurscy przed sądem.

(Czwarty dzień rozprawy).

ORGANIZATOR RZĄDU SOWJECKIEGO NA LITWIE, „POLSKI BOLSZEWIK“ CICHOWSKI.

Lwów, 26. listopada.

Na wczorajszej rozprawie skończono przesłuchiwanie Grosserowej, poczem zeznał

Kazimierz Cichowski,

absolwent II r. techniki, 35-letni, żonaty, ostatnio był urzędnikiem bankowym w Rosji. Używał pseudonimów. Łukasiewicz i Jasłowski. Mówi inteligentnie, lecz bez swady, często brakujące słowa uzupełnia żywą gestykulacją.

Podobnie jak jego poprzednicy, do winy się nie przyznaje. Pokrótce opowiada dzieje swego dzieciństwa. Już jako uczeń 5 kl. szkoły realnej należał do tajnych wołnomysłnych organizacji i wychowywał się w środowisku robotniczym w Dąbrowie Górniczej, chłoniąc idee socjalistyczne. Był jednak dość ostrożny, bo nigdy nie dostał się do więzienia. Dalsze lata młodości spędził w Petersburgu, gdzie skończył szkoły. Również wtedy przekonania jego krystalizowały się w barwach coraz wybitniej czerwonych, tak, że jeszcze przed wojną był z przekonania bolszewikiem. Później przebywał zagranicą, aż wreszcie wypłynął w r. 1917 w Rosji w czasie rewolucji i od tej chwili datuje się jego działalność na szerszej arenie życia krwiożerczej międzynarodówki.

W listopadzie 1917 r. pracował w Komisji Likwidacyjnej dla spraw Król. Polskiego razem z Leszczyńskim i sprawował kierownictwo nad sekcją dla spraw repatriacji Polaków. Po ustąpieniu Niemców z Wilna i ucieczce litewskiego rządu do Kowna zorganizował na Litwie rząd sowjecki. Po ustąpieniu wojsk polskich z Wilna wrócił tam powtórnie i zajmował stanowisko prezesa centralnego komitetu wykonawczego rad robotniczych t. zn. niejako nacze'n'ka całej tej prowincji. Po ponownym zajęciu Wilna przez wojska polskie udał się do Mohilewa i Smoleńska, gdzie pracował w organizacjach partyjnych do końca 1920 r.

Cichowski zaprzecza, jakoby kiedykolwiek w Smoleńsku rozstrzeliwał oficerów polskich. Również nie przyznaje się do brania udziału w rozbrojeniu dywizji syberyjskiej.

Do Polski przybył w kwietniu 1921 r. i by

członkiem centralnego komitetu komunist. w Warszawie. Na podstawie polecenia tegoż komitetu przybył do Lwowa w kwietniu i zamieszkał przy ul. Japońskiej 1. 3. W lipcu redagował tu tygodnik komunistyczny „Sprawa robotcza”. Również był on jednym z aranżerów kongresu świętojurskiego i w czasie zebrania został przyaresztowany. Źródła dochodów swoich wykazać nie potrafił — twierdził, że utrzymywał się z pieniędzy otrzymywanych od rodziny, a partia wracała mu tylko „koszta podróży”.

Po pytaniach prokuratora, sędziów przytoczonych i obrońców radca Laidler przerwał rozprawę do poniedziałku rana.

## Wstrzymanie ruchu pociągów na linii Tarnopol-Podwoleczyska.

Z POWODU PRZEBUDOWY MOSTU — KOMUNIKACJA TYLKO Z PRZESIADANIEM.

Lwów, 26 listopada.

Począwszy od dnia 29 listopada br. aż do odwołania, wstrzymuje się z powodu przebudowy mostu ruchu pociągów towarowych i osobowych na odcinku Tarnopol—Podwoleczyska.

Przewóz osób na tym odcinku odbywać się będzie tylko pociągami Nr. 201 (odjazd ze Lwowa 10.35) i Nr. 202 (przyjazd do Lwowa

17.10) z przesiadaniem na klm. 498'6/7 między Borkami Wielkimi i Maksymówką.

Pociągi powyższe kursować będą w tym czasie między Tarnopolem i Podwoleczyskami jako pociągi osobowe, zatrzymywać się będą we wszystkich stacjach tego odcinka.

Przewóz bagaży i przesyłek nadzwyczajnych (z wyjątkiem bagażu rzeczowego) jest dopuszczalny tylko do Borek Wielkich.

## Protest P. S. L. przeciw wyborom w Naborcach.

PIASTOWCY ZARZUCAJĄ „OSEMCE“ SFALSZOWANIE PROTOKOŁU.

Lwów, 26 listopada.

Przewodniczący okręgowej Komisji wyborczej Nr. 51 (Lwów—powiaty) ogłasza stosownie do postanowienia art. 103 ust. 1 ord. wyb. do Sejmu, że zarząd okręgowy Polskiego Stronnictwa Ludowego we Lwowie wniosł protest przeciw wyborom w Naborcach pow. Żółkiew, z powodu, że w tym obwodzie glos

wały 23 osoby, a protokół głosowania wykazuje 231 głosów, które wszystkie oddano na listę Nr. 8.

Do wnoszenia zarzutów przeciw temu protestowi wyznacza się termin 14-dniowy. Przed upływem tego terminu wolno każdemu wyborcy przegłądać protest w lokalu komisji i czynić zeń odpisy.

## Posłowie ukraińscy rozgościli się już w Sejmie.

SAMI WYZNACZYLI SOBIE LOKAL KLUBOWY. — NAPIS RUSKI.

(Telefonem od naszego korespondenta).

Warszawa, 26 listopada.

(m) W kuluarach sejmowych zwraca uwagę napis na jednym z lokalów klubowych, redagowany w języku rusińskim i brzmiący: „Ukraińskij sojmowyj klub”. Lokal ten zajęli posłowie ukraińscy z Wołynia i Chełmszczy-

zny samowolnie jeszcze przed podziałem lokali między poszczególne stronnictwa.

Jak słychać, kancelarja sejmowa zamierza zarządzić usunięcie napisu ruskiego, gdyż w Sejmie nie będą tolerowane napisy dwujęzyczne.

## Kontrola dokumentów podróży w pociągach.

Lwów, 25. listopada.

(s) Wobec rozporządzenia Województwa lwowskiego w sprawie przymusu legitymacyjnego w czasie podróży na obszarze Województwa z przyczyn podyktowanych obecną sytuacją we Wschodniej Małopolsce, a więc szerzeniem agitacji antypaństwowej, szpiegostwa i sabotażu, zachodziła konieczność zaprowadzenia ścisłej kontroli ruchu pasażerskiego na kolejach państwowych.

Mając to na uwadze, zorganizowała komisja Policji państwowej we Lwowie służbę kontrolną i wysłała funkcjonariuszy P. P. do kontroli podróży. Kontrolujący policjant nadzoruje i przegłąda dokumenta tak osób cywilnych, jak wojskowych.

Wobec licznych wypadków dezercji, jak również wobec częstych wypadków przebrania się podejrzanych osobników w mundury wojskowe, zwraca kontrolujący organ policyjny na osoby wojskowe specjalnie baczną uwagę. Kontrolujący organ legitymuje również funkcjonariuszy P. P., a to ze względu na zdarzające się obecnie wypadki przebrania się niebezpiecznych indywidualności w mundury policyjne. Podejrzane osoby tak cywilnie jak wojskowo aresztuje się i odstawia na najbliższy posterunek.

Wspomnijcie zła pociągów!

SPISKOWCY SWIETOJURSCY PRZED SĄDEM.



ANTONI KUJAWINSKI

ślusarz, żonaty, ojciec 2 dzieci, bez zajęcia, zamieszkały w Brzechowicach pod Lwowem.



# ATLANTYDA tylko do wtorku

## Kino LEW

### DRAMAT Z KRAINY NOCY I LOŁÓW

# Biała Pustynia

z udziałem udzi i zwierząt podbiegunowych wkrótce w KINIE LEW.

## Kiedy szeregowiec może zostać oficerem.

PODOFICERÓW PRZYGOTOWUJE DO STANU OFICERSKIEGO SZKOŁA W BYDGOSZCZY.

Lwów, 26. listopada.

Ważną dla rozwoju naszej armji wiadomość przynosi nr. 43 „Dziennika rozkazów M.n. spr. wojsk. Ogłasza on „statut tymczasowy“ Szkoły oficerskiej dla podoficerów w Bydgoszczy, mającej za zadanie kształcenie zdolnych i zasłużonych podoficerów, nie posiadających dostatecznych kwalifikacji naukowych, na oficerów — w myśl przyjętej przez nasze naczelne władze wojskowe zasady,

iż część korpusu oficerskiego winna być uzupełniana z pośród szeregowych.

Prawo przyjęcia do szkoły mają podoficerowie w szarży od plutonowego w rzyż, mający za sobą co najmniej 3 lata służby w wojsku polskiem, którzy złożą wstępny egzamin konkursowy i zobowiążą się do 3-letniej służby wojskowej za każdy rok pobytu w szkole.

## KRONIKA.

Lwów, 26 listopada.

### MILJONÓWKA.

We wczorajszym ciągnięciu Miljonówki wylosowano Nr. 4,583,980.

Kongres pracowników państwowych odbędzie się dziś w niedzielę dnia 26 bm. o godz. 10 rano w sali Rady miejskiej.

Ustawa o rozbudowie miast. Z Warszawy telefonują (m): Uchwalona przez Sejm Ustawodawczy ustawa o rozbudowie miast posiada wiele braków i niedomówień. Celem ich uzgodnień w rozporządzeniu wykonawczem do ustawy, odbędzie się konferencja delegatów zainteresowanych ministerstw wraz z przedstawicielami miast.

P. Dubanowicz występuje z Ch. Zw. J. N. — Dzienniki lewicowe donoszą, że na posiedzeniu stronnictwa p. Dubanowicza myśl połączenia się z Ch. Z. J. N. nie znalazła poparcia, gdyż przeważały głosy za usamodzielnieniem się.

Rozłam wśród żydów? W Warszawie krąży pogłoski, jakoby posłowie żydzi do Sejmu utworzyć mieli dwa odrębne kluby: sjonistyczny i ortodoksyjny.

Katastrofa na kolejce. Z Warszawy telefonują (m): Na stacji Marki pod Warszawą nastąpiła niezwykła katastrofa kolejowa. W punkcie tym krzyżują się tory kolei normalnej i warszawskiej podjazdowej. Wczoraj pospieszny pociąg towarowy wpadł tam na ostatnie wagony pociągu kolejki mareckiej i trzy z nich rozbił. Z pod odłamków wydobyto zwłoki jednej kobiety i 17 osób rannych. Przyczyną katastrofy było otwarcie sygnału dla pociągu towarowego a nie zamknięcie równoczesne tegoż dla kolejki.

Domy się wala! W domu przy ul. Puławskiej 4, należącym do adwokata dra Fryderyka Bardachia zam. stałe w Wiedniu, zawalił się sufit na II p. w chwili, kiedy lokatorka tego domu Wiktoria Kołcio weszła na strych. Kołciowa skutkiem upadku odniosła ciężkie obrażenia ciała. Oprócz tego wpłynęło do policji doniesienie, że w innej kamienicy tegoż adwokata, przy ul. św. Zofii 22 sufit również groził zawaleniem.

Urwanie się windy. Wczoraj na budowie przy ul. Trzeciego Maja 14, skutkiem urwania się windy upadli z 10-metr. wysokości dwaj robotnicy Kazimierz Szeremeta i Stefan Kiernicki, przy czym Szeremeta odniósł bardzo ciężkie obrażenia. Winę ponoszą sami robotnicy, którzy wbrew zakazowi, używali jej do osobistego użytku.

Ofiara obowiązku. W tych dniach zmarł w szpitalu powszechnym funkcjonariusz granicznej straży celnej Wacław Solarski, który w okresie przedwyborczym, będąc w służbie, został napadnięty z zasadzki w okolicy Ławocznego przez bandę opryszków, która ubiwszy pod nim zapał, jego samego zraniła kilkoma strzałami rewolwerowymi. Przewieziony z Ławocznego do szpitala we Lwowie, uległ zakażeniu ran postrzałowych. Pochowany został dnia 23. bm. jako ofiara obowiązku na koszt skarbu państwa. W pogrzebie wzięli udział Delegat ministerstwa skarbu, prezes Izby skarbowej w otoczeniu grona wyższych urzędników Wydziału celnego oraz deputacji lwowskiego Urzędu celnego straży celnej z Ławocznego. Zmarły pochodził z b. Księstwa Poznańskiego i liczył 23 rok życia. Cześć Jego pamięci.

Strajk drukarski w Gdańsku. Z Gdańska donoszą: Dnia 23. bm. wybuchł tu strajk drukarski na tle ekonomicznym. Pracownicy drukarscy domagają się podwyższenia płac o 50 proc. w stosunku do taryfy obowiązującej w Niemczech.

## Zbrodnia zwyrodniałego inwalidy

Morderstwo czy samobójstwo? — Inwalida zastrzelił swoją narzeczoną — a nieletnią jej siostrę zgwarił. — Krawawe imię.

Lwów, 26. listopada.

Star. przod. policji Kowalski i insp. rej. Do stał idąc wczoraj ul. Snopkowską, zostali około godz. 10'30 wiecz. zaalarmowani wypadkiem samobójstwa przy tejże ulicy w domu pod nr. 27.

Niezwłocznie udali się do wskazanego domu i tam w mieszkaniu na III p. zastali dogorywającą Zofję Hasiuk, pomocnicę w firmie „Marcolle“ przy ul. Pańskiej 19, a zam. chwilowo u swej siostry 13-letniej Marii Hasiuk w tymże domu.

Obecny w izbie naręczony Hasiukówny, Emil Nazar, inwalida, mający kiosk na Wałach Hetmańskich oświadczył funkcjonariuszom policji, że Hasiukówna zastrzeliła się z jego rewolweru. Mimo to został on przyaresztowany pod zarzutem zabójstwa.

Pomimo usilnych zabiegów lekarza Pogotowia, nie udało się Hasiukówny uratować, gdyż kula utkwiła w mózgu. Zmarła ona o godz. 12 w nocy w drodze do szpitala.

Prowadzone w tej sprawie śledztwo policyjne dało nadspodziewane wyniki. Oto znalazł się świadek tej sceny

NOWI POSŁOWIE.



DR. MICHAŁ RINGEL

adwokat we Lwowie, jeden z przewodców sjonistycznych, wybrany senatorem z okręgu stanisławowskiego.

Bunt więźniów w Łodzi. Z Łodzi donoszą: Dnia 19. bm. wybuchł we więzieniu wojskowym bunt więźniów. Władze więzienne zrobiły użytek z broni. Dwaj więźniowie zostali zabici, 6 rannych.

Wykłady o Wiśle zorganizowane przez Uniwersytet i Politechnikę rozpoczną się w niedzielę dnia 26. bm. w gmachu posejmowym (Collegium maximum). Początek wykładów o godzinie 5 w niedzielę i święta, a w dni powszednie o godz. 7. Pierwszy niedzielny wstępny wykład wypowie dr. K. I. Nittman.

Podarki na Mikołaja!!  
Obuwie z 15% opustem sprzedaje  
**TEICHMAN I GLATTER**  
Lwów, Sienkiewicza 2. 78 6

5 zł p. Adeli Fleischer-Schiffmann z p. Anielem Goldmannem przedstawicielem Towarzystwa ateynego Rosenblatt w Łodzi, odbył się w Warszawie w listopadzie b. r.

zmarłej. Marii, której zeznania stwierdziły, że zabójcą jej siostry Zofii był rzeczywiście Emil Nazar. Ponadto dziewczyna zeznała, że została przez Nazara zgwałcona po raz pierwszy przed dwoma tygodniami w dniu zaś krytycznym po raz drugi na ławce w parku Kilińskiego. W dniu tym Nazar zniewolił pod groźbą użycia rewolweru do pójścia z nim do parku. Z okazji swoich imienia był on w tym dniu w stanie podchmielonym i wyraził się przed nią że siostrze jej wpakuje 2 kule w łeb, a i tak mu nie nie zrobią, bo „zagra wariata“. Marii udało się w tym czasie wyciągnąć Nazarowi rewolwer, z którym udala się około godz. 9 do domu.

Wkrótce jednak potem przyszedł do niej powrótnie Nazar i zażądał oddania rewolweru. — Kiedy to uczyniła, wywołał Zofię i nie mówiąc zastrzelił.

Scena ta rozegrała się na kurytarzu przed kuchnią, a Maria wdziała ją przez szklane drzwi. Morderca mimo tak jasnych dowodów do zbrodni się nie przyznał.



# Wyspa, która przestała istnieć.

TRZESIENIE ZIEMI ZMIOTŁO Z POWIERZCHNI NASZEGO GLOBU WYSPE WIELKANOCNA.

Lwów, 26 listopada.

Depesze z Santjago doniosły, że nastąpiło nowe trzęsienie ziemi w okręgu La Serera i Coriago. Prócz tego iskrówki, skierowane na wyspę Wielkanocną na Oceanie Spokojnym, pozostały bez odpowiedzi.

Zatem wyspa już zapewne nie istnieje.

Wyspa Wielkanocna jest to drobna wysepka pochodzenia wulkanicznego, około 120 klm. kwadratowych wielkości. Mało jest na niej roślin i wody, fauna jest też nader skąpa. W każdym razie są tu rośliny pożywne, które pozwały istnieć 150 mieszkańcom.

Uczony angielski, który bawił przez dłuż-

szy czas na wysepkach, znalazł na nich olbrzymie posagi kamienne. Niedawno umieścił on w dzienniku londyńskim artykuł, w którym rozwijał hipotezę, że wyspa Wielkanocna była ośrodkiem wielkiego państwa Oceanji. Posagi są pomnikami na grobach królów. W 1883 r. wysepkę objęła w posiadanie republika Chile i zysłała tam przestępców.

Świat uczony nie pośpieszył się ze zrobieniem wykopalska na wyspie. Obecnie i tajemnicę, zawartą w łozie ziemi pod posagami i pokutujących zbrodniarzy pochłonęły fale Oceanu — na zawsze.

## MINIATURY.

### Optyka noworyszów.

Ile razy wybiję sobie oko alias sztukę cwikier. Idę do firmy Schall i Eichler na placu Marjańskim na kurację. Tak było i wczoraj. Właśnie robłem p. Schallowi wyrzuty, że takie łomliwe szkła mi daje, gdy do magazynu weszła jakaś pełnopiersista dama, w kostjumie o jadowitych, jak muchomor kolorach i w kapeluszu, że nieczem dwupłatowiec amerykański na dwanaście pasażerów i trzynastego lotnika.

Dama w lorgnon sztukła szkieleko i prosiła o wsadzenie nowego, ale dziś jeszcze, bo wieczorem idzie „do tyjnatru”.

— Widzi pan — mówi po jej odejściu p. Schall z uśmiechem — to jest większość naszej dzisiejszej klienteli. Jej to lorgnon tak potrzebne, jak psu iogarytmy. Ma w niem zwykle szkło, ale takie lorgnon nad nosem należy, w jej mniemaniu, do dobrego tonu i pasuje ją na inteligentniczkę, a nawet na arystokratkę. Podobna jej kupowała u mnie nie dawno lornetkę i była zdumiona, że lornetka tak wszystko oddala, bo naturalnie patrzyła przez nią odwrotnie, tj. przykładała do oczu te większe soczewki. Gdy jednemu paskarzowi proponowałem cwikier bez oprawy, to obruszył się, że takiego cwikiera nie będzie znać na nosie i właśnie zażądał grubej, naturalnie złotej oprawy. Inny bał się, czy mu szkła oczu nie wypalą, bo gdy chodził jeszcze do normalki, to mu kolega soczewką do słońca dziurę w ubraniu zrobił. Jeszcze inna, widząc u mnie szkła przydymione, tj. niebieskie, dziwiła się, że niemam i malinowych, bo to teraz najmodniejszy kolor. A także jakaś para małżeńska, kupując barometr, pytała się, gdzie i jak często trzeba go nakrecać... I patrz pan: mimo utyskiwań na bledę, jaki ruch w sklepie. Są pieniądze, są, tylko nie tam, gdzie być powinny!

Br.

## Z teatrów.

„Dzieci ziemi” Rittnera. W czwartek Teatr Wielki występuje po raz pierwszy z nieznaną dotąd sztuką Rittnera, która w szerokich kołach zwolenników prawdziwego piękna wywołała na pewno wielkie zainteresowanie. „Dzieci ziemi” są ostatnim dramatem, jaki wyszedł z pod pióra przedwcześnie zmarłego świetnego pisarza, który stworzył dzieło trwałej wartości. Sztukę reżyseruje p. Żytecki. Pod względem inscenizacji „Dzieci ziemi” przedstawiają wielkie trudności, dyrekcja teatru jednak stara się aby nic nie uronić z zamierzeń twórczych Rittnera.

Rocznica Listopadowa w teatrze. W środę d. 29 bm. uroczysty wieczór w Teatrze Wielkim, na który złoży się pierwszorzędny program koncertowy z udziałem najlepszych sił operowych i dramatycznych, oraz „Warszawianka” opera Stadlera.

Po raz ostatni „Gobelin” wystawia Teatr W. w poniedziałek z 50 proc. zniżką dla wszystkich.

## TEATR WIELKI.

Niedziela 26. listopada o godz. 3 „Ta, która przeszła bez śladu” sztuka w 3 aktach Kistemackera.

Niedziela 26. listopada o godz. 7 „Zamarle oczy” opera w 3 aktach D'Alberta.

Poniedziałek 27. listopada „Gobelin” krotoczwila w 3 akt. Zalewskiego (50 proc. zniżki).

## TEATR MAŁY

Niedziela 26. listopada o godz. 7 „Sublokatorka” krotoczwila w 3 akt. Siedleckiego.

Poniedziałek 27. listopada „Sublokatorka” krotoczwila w 3 aktach Siedleckiego.

## TEATR NOWOŚCI.

Niedziela 26. listopada o godz. 7 „Bajadera” operetka w 3 aktach Kalmana.

Poniedziałek 27. listopada „Japonka” operetka w 3 aktach Benatzkyego.

— 0 —

## SALA TOWARZYSTWA MUZYCZNEGO.

Poniedziałek 27. listopada: Popularny koncert symfoniczny, orkiestry Namysłowskiego. 7821

## Szkoła tańców nowoczesnych

S. NIEMCZYNOWSKIEGO, ul. LINDEGO 5.

Wpisy od 5—8. Najnowsze kreacje. — Pierwszorzędne sily fachowe. — Kursa zbiorowe przy ścisłym doborze towarzystwa i osobne godziny dla pojedynczych osób. 7485

## NEKROLOGIA

### † Alfred Kamien brodzki

architekt, powstaniec z r. 1833 usnął w Panu po długich cierpieniach, zopatrzonny Św. Sakramentami w 79 roku życia.

Ex ortacja zwłok odbędzie się w niedzielę d. 26. listopada o godz. 12 w południe z domu żałoby przy ul. Kopernika 48, na emantarz Lyczakowski na którą zapraszają krewnych i znajomych. Żona, dzieci i wnuki.

Msza św. za duszę S. p. Zmarłego odbędzie się w poniedziałek, 27 b. m. o godz. 9 rano w kościele Św. Marii Magdaleny. 7479

## Ekonomista.

### OBCE WALUTY A EKSPORT POLSKI.

(Telefonem od naszego koresp.)

Warszawa, 26 listopada.

(m) W związku ze skargami na to, że kupcy i przemysłowcy zostawiają w bankach zagranicznych waluty obce osiągnięte z eksportu naszych towarów, Min. skarbu opracowuje sposób kontroli nad zużytkowaniem tych walut w zakresie wywozu artykułów, których eksport jest dozwolony bez ograniczeń.

Co się tyczy cukru, którego wywóz jest reglamentowany, to cała ilość obcych walut osiągnięta z wywozu ma być przekazywana

## OGRANICZENIE GIELDY GDAŃSKIEJ.

Gdańsk, 25. listopada.

W pismach tutejszych ukazała się wiadomość, że ze względu na ograniczenie giełdy berlińskiej, giełda miejscowa będzie czynna tylko 4 dni w tygodniu. (AW).

## Z GIELDY NIEOFICJALNEJ.

Przedwczoraj o g. 8 wieczór nastąpiła na dolary haussa, wynosząca 250 do 300 punktów. Wczoraj przez cały dzień tendencja zwyżkowa na wszystkie zagraniczne waluty z wyjątkiem niemieckich, które uległy niższe 35 do 40 punktów. Obrót bardzo ożywiony.

Dolary amer. 16250 do 16300, 1-ki i 2-ki 16150 do 16200, dolary kanad. 16200 do 16220, 1-ki i 2-ki 16100 do 16120, marki niem. 2.30 do 2.35, setki 2.10 do 2.15, drobne 2 do 2.05, leje 97.50 do 98, czeskie kor. 500 do 505, austr. tys. now. em. 600 do 610, austr. tys. sitar. em. 3700 do 3800, setki now. em. 60 do 62, setki st. em. 280 do 320, 50 kor. 100 do 120, 20 kor. 24 do 28, 10 kor. 12 do 14, 1-ki i 2-ki 0.55 do 0.60, austr. stempl. 21 trzy czwarte do 22 jedna czwarta, austr. przek. 22 trzy czwarte do 23, ruble 5-setki 1.20 do 1.25, setki 1.25 do 1.35, 25 rubli 115 do 120, 10 rubli 1.05 do 1.10, reszta drobnych 0.65 do 0.75, dumskie 20 do 25, 250 rubli 15 do 18, karbowanice 1 do 1.10, hrywny 115 do 130, franki franc. 1120 do 1150, funty szterl. 70500 do 71000, franki szwajc. 2860 do 2950.

Złoto: 20 kor. 62000 do 62500, 20 frank. 61000 do 61500, 20 mark. 63500 do 64000, funty szterl. 62000 do 62200, 10 rubli 79000 do 80000, dolary 15000 do 15200.

Srebro: korony 1250 do 1260, 5 kor. 6400 do 6500, floreny 3200 do 3250, ruble 6000 do 6100, kopiejki 2480 do 2510, dolary amer. 10000 do 11000, dolary kanad. 9800 do 10000, leje 1245 do 1250.

## GIELDA WARSZAWSKA.

Warszawa, 25. listopada.

(m) Na dzisiejszej nieurzędowej giełdzie warszawskiej akcje początkowo mocno i zwyżkowo. W ciągu zebrania tendencja uległa osłabieniu. — Waluty i dewizy zagraniczne mocno.

## DEWIZY ZURYCHSKIE.

Zurych, 25. listopada.

(PAT.) Początkowe: Berlin 0'07 i pół, Holandia 212'10, Nowy Jork 538, Londyn 24'17, Paryż 38'25, Medjoan 25'35, Praga 17, Budapeszt 0'22 i pół, Bukareszt 3'45, Zagrzeb 1'90, Sofia 3'90, Warszawa 0'03 i pół, Wiedeń 0'0074, Austr. stempl. korony 0'0076.

Zurych, 25. listopada.

(PAT.) Końcowe: Berlin 0'07 i pięć ósmych, Holandia 212, Nowy Jork 537 i pół, Londyn 24'17, Paryż 38'45, Medjoan 25'60, Praga 17, Budapeszt 0'22 i trzy czwarte, Bukareszt 3'45, Zagrzeb 1'95, Sofia 3'90, Warszawa 0'03 i pół, Wiedeń 0'0074, Austr. stempl. korony 0'0076.

## KRONIKA SPORTOWA.

Pierwszy odczyt trenera finlandzkiego p. Horwogla odbył się 18. bm. w Warszawie. Liczne zebrania słuchacze dowiedzieli się między innymi o organizacji sportu lekkoatletycznego w Finlandji (taka sama, jak w Polsce) i stosunku rządu finlandzkiego do tegoż sportu.

Sekcja narciarska LKS „Pogoni” rozpoczyna sezon kursem dla początkujących. Kurs odbędzie się w dnach 8. 9. i 10. grudnia w Tuchli, gdzie sekcja posiada własne, nowozałożone schronisko. Kurs poprowadzi p. E. Marion ze współudziałem p. W. Kuchara. Dla pań zapewniono osobny pokój w schronisku. W kursie mogą wziąć udział i nieczłonkowie klubu. Po bliższe szczegóły i wyjaśnienia należy się zgłaszać w Sekretariacie Klubu przy ul. Zybkiewicza 17, codziennie od 6—8 wieczorem.



**WYJAŚNIENIA I PORADY**

w sprawach ogłoszeń z pełnie bezpłatnie w Administracji Lwów, Sokoła 4

**OGŁOSZENIA**

**ODDZIAŁ DLA OGŁOSZEŃ**

otwarty cały dzień do godziny 7-mej wieczorem bez przerwy.

**POSADY I PRACE**

**Buchaltera - korespondenta** o ile możliwości z niemieckim, poszukujemy zaraz. Graybner i Ska, Dwornickiego 34 od 9-15. 7822

**Buchalter - bilansista** z dwudziestokilkuletnią rutyną biurową jako sekretarz i naczelnik biura, przeważnie w przemyśle naftowym i drzewnym, zmieni posadę, ewentualnie zaraz. Zgłoszenia pisemne pod „Rutynowany” do Generalnej Ekspedycji Ogłoszeń Krzysztofowicza, Lwów, Sokoła 4. 7835

**Piwowar zdolny, nowoczesny, teoretyk i praktyk**, pracował w wielkich i małych browarach, mogący się wykazać chlubnymi świadectwami, pragnie zmienić posadę. Zonaty, bezdzietny, biegły w języku polskim jak i niemieckim. Łaskawe zgłoszenia do Administracji „Gazety Porannej” pod J. D. 7474

**Apteka w Brzozowie** poszukuje asystenta farmacji od 1. grudnia. Warunki według umowy. 7479

**KUPNO, SPRZEDAŻ, ZAMIANA**

**Kamienie młynowe, kasprzy, cylindry, motory, troleje, transmisje, pasy**, po cenach przystępnych polca „Lot”, Lwów, Batorgo 4. 728

**Kupuję wszelkie przedmioty antyczne i artystyczne**. — St. n. sław K. i. l. awa, Rut. wskie. o. 7. 739.

**Dom z woinem mieszkaniami** 3 lub 4 pokojowe kupię we Lwowie. Zgłoszenia pod „Nowoczesny komfort” do biura ogłoszeń Sokolowski, Jagiellońska 1. 7. 7419

**Pantofle, papucze itp. obuwie sukienne**. Fabryka ulica Wronowskich 4. Biuro i sprzedaż: ulica Krakowska 14, I. piętro. 7450

**Poszukuje się ręcznej prasy do siana** oraz większą wagę decymalną. Zgłoszenia „Len Wschodni” Lwów, Mickiewicza 10. 7466

**Tylko zamożnym** sprzedam futro damskie sealskinowe, oraz piękne toszaki. Zyblikiewicza 24. dozorca. 7461

**Do sprzedania 2 suczki 4-miesięczne** z gatunku owczarów syberyjskich. Sw. Zofii 92. 7473

**MIESZKANIA, LOKALE, SKLEPY**

**Poszukuję pokoju z utrzymaniem na wsi** w pobliżu Lwowa. Zgłoszenia z ceną do Adm. pod „Wieś”. 7438

**Pokój kawalerski, elegancko umeblowany z osobnym wchodem**, w eleganckiej dzielnicy, zaraz poszukiwany. Cena wedle umowy. Zgłoszenia do Administracji za okazaniem dowodu osobistego Nr. 35361. 7458

**2, 3 do 4 pokoje z meblami lub bez** za każdą cenę poszukuje Marczyński, Wałowa 2. 7484

**3 pokoje, łazienka, kuchnia obok pl. Akademickiego** odstąpię A. R. Adm. Porannej. 7475

**ROZMAITÉ**

**Józef Heller** adwokat i notariusz z Nowego Jorku, przyjmuje przed powrotem wszelkie sprawy do załatwienia w Ameryce. Uprasza się żądających interwencji o poprzednie piśmienne zawiadomienie pod adresem Lwów, ul. Krakowska 29 (w sklepie). 7267

**Wtyki Midra dzorgan, ząki i diurki** co wszelkie bielizny, jakoteż pispoaki (zakładki) do sukien damskich wykonuje maszynowo. Zakład haftów Müllera (młodec). Ky ek 19. 7 98

**Włożę 3.000.000 do intratnego interesu (sklep)** ewentualnie z współpracą, prowadzeniem ksiąg „Rozwój” do Administracji. 7410

**Zarząd domu więz.** Sądu okręgowego karnego we Lwowie rozpisuje niniejszym konkurs na dostawę większej ilości artykułów spożywczych i innych przedmiotów dla tuzadowego więzienia na rok 1923. Oferty wnieść należy do 15. grudnia 1922. Blizsze szczegóły w kancelarii zarządu domu więz. przy ulicy Batorego 3. 7444

**Właściciel od 5 milionów** poszukuje intratny interes handlowy. Oferty pod „Udziałowy handel” do Administracji. 7446

Skradzioną kartę zwoleńca wydaną w Bydgoszczy przez pułk 61 i kwit na drzewo, wydany w Dubnie na nazwisko: Jan Głażowski, Zastawie p. Miroc. pow. Dubno, unieważnia się. 7833

**PUDRY** to letowe i dla dzieci, perfumy, wody kolońskie, mydło do golenia, brylantyny płynne i stałe, pomady, wazelinę kosmetyczną itd. poleca **FABRYKA CHEMICZNO-KOSMETYCZNA „M O F P A S A”** Kraków, Zielona 10. 7755

**Lokomobila Wolfa** Magdeburg 6 atm. 32 HP. używana sprzedaje „MELMA”, Lwów, ul. Zyblikiewicza 24. 7471

**Świeczniki elektryczne** z prawdziwego brązu za ranciczne i artystycznym wykonaniem poleca firma **„Kontakt” M. Magassy i Ska** Lwów, Sykstuska 14. Telefon 530. 7470

**WAPNO** pierwszej jakości, gwarancja 12 proc. kamieni dostarcza natychmiast po cenach umiarkowanych **„PLUTO”** Fabryka Wapna Glinna Nawarya 7468 **BIURO:** Lwów, Sykstuska 1. 43 a

**Żadajcie** wszędzie wyrobów 7432 **Dr. Oefkera** **Fl. Krause** zastępstwo i sił gł wry: Lwów, Ska. bkowska 35

**Większy lokal handlowy** z przylegającymi biurami ewentualnie odosobnione 2 do 3 pokoje na I lub II piętrze, na ruchliwej ulicy w śródmieściu oraz magazyn w pobliżu dworca kolejowego poszukiwany przez wielką Spółkę Akcyjną. Zgłoszenia pod „Elektro - Mechanika” do Administracji. 7480

**Węgiel górnosląski** najlepszej jakości po cenach umiarkowanych z dostawą natychmiastową przed dom — sprzedaje **KARBO Ska z ogr. odp.** we Lwowie, Fredry 8. 7476 Sprzedaż wagonowa i detaliczna.

**Na Gwiazdkę!** Poleca salon konfekcji damskiej we Lwowie przy ul. Akademickiej 3, po cenach zniżkowych wielki wybór różnych modeli od poedyńszych do najstrojniejszych, a to: biuzki, suknie, szlafroki, zaklęty wełniane i jampery, płaszcze, kostiumy, spódnice i t. p. 7414 Przyjmuje zamówienia na płaszcze, kostiumy, suknie z własnych i dostarczonych materiałów. **J. DĄBROWSKA.**

Do mej fabryki likierów we Woj. Pozn. poszukuję zaraz działalnego młodszego **DESTYLATORA** kawalera. Znajomość języka polskiego i niemieckiego pożądana, lecz nie konieczna. Mieszkanie i utrzymanie wolne. Zgłoszenia z podaniem wymagań i kopii świadctw uprasza się nadesłać pod Nr. 47,114 do biura ogłoszeń „PAR”, Poznań, ul. Fr. Rat. jezaka 8. 7811

**PLUGI ŻELAZNE** do tarcza wprost ze składu lub krótkoterminowo, ponadto: szaszki, młynki, kerafy, młocarnie, wozy, siewniki itd. 7832 **POTEGA S. A.** Kraków, Basztowa 9. Własne fabryki maszyn rolniczych. Oświęcim Toruń Brody

**Na dzwoni Żyłówki choinkowe** elektr. w kształcie różnych figur, owoców, kwiatów wyrobu fabryki J. Kremenezky, Wiedeń, poleca ze składu zastępca 7469 **„Kontakt” M. Magassy i Ska** Lwów, Sykstuska 14. — Telefon 530.

**Zdolnego Zastępcę** na całą Polskę, wprowadzonego w galanterji w składach żelaznych i u nożowników przyjmie pod dobrymi warunkami Pierwszy Dom Eksportowy wyrobów stalowych „Solingen”. Muszą się zobowiązać trzy razy rocznie objeżdżać całą Polskę. Natychmiastowe oferty w języku niemieckim pod „Erste Kraft” do biura ogłoszeń Buchstaba, ulica Legionów 21. 7477

**ZABAWKI** zagraniczne i własnego wyrobu — poleca **PIERWSZA KRAJOWA KLINIKA LALEK** LWÓW, HALICKA 21. 7819

**CZAS** odnowić przedpłatę!



# WIELKA WYPRZEDAŻ DZIAŁU BIELIŹNIANEGO



o połowę taniej od dzisiejszych cen rynkowych. Posiadamy większe zapasy towarów zakupionych dawniej, oddajemy po cenie własnego kosztu. Radzimy skorzystać z okazji dopóki się nie wyczerpią.

Prosimy zachować nasze ogłoszenie dla porównania naszych cen z cenami firm również ogłaszających się, dla przekonania się, że są one znacznie tańsze od innych.

### KOSZULE MĘSKIE.

- Otowo dzienne i lenie z dobrego zefiru, modne desenie z mankietami i kołnierzyk. cena za szt. 7.500 mk.
- z francuskiego zefiru 8.500 mk.
- pikowe białe do fraka 12.000 mk.
- Otowo koszule nocne z dobrego materiału 9.000 mk.
- najlepszego gatunku 10.500 mk.
- Kalesony białe z nadzwyczaj materiału 6.000 mk.
- Kalesony białe najlepszego gatunku 6.500 mk.
- Kalesony białe elegancko wykończone 8.000 mk.

### KOSZULE DAMSKIE WIEDENSKIE Z HAFTAMI I WSTAWKAMI.

- „Alda” za sztukę 7.500 mk.
- „Barbara” za sztukę 8.000 mk.
- „Szwajcarskie” batystowe z koronkami 8.500 mk.
- „Szwajcarskie” wyższego gatunku 9.500 mk.
- SPODNICZKI (halki) batystowe z koronk. 7.500 mk.
- REFORMY damskie białe, czarne, kolorowe 4.000 mk.
- POŃCZOCHY damskie cienkie, czarne, kolorowe od 1.200 do 2.500 mk.
- SKARPEŁKI nadzwyczaj trwałe, czarne, kolorowe od 1.200 do 2.500 mk.
- OBRUSY białe w desenie duże na 6 osób od 11.000 do 18.000 mk.
- RECZNIKI wafłowe trwałe w praniu od 1.800 do 3.600 gładkie od 2.800 do 4.000 mk.
- PRZESCIERAŁA (rozm. 2 mt.) szerokość naturalna wyższego gatunku od 9.000 do 12.000 mk.
- KAPY na łóżka, pikowe, kolorowo w ładne desenie od 12.000 do 15.000 mk.
- KOŁDRY WATOWE kryte satyną na białej wełnianej wacie największych rozmiarów od 40.000 mk. w lepszym gatunku od 45.000 do 55.000 mk.
- KOŁDRY PLUSZOWE czysto wełniane deseniowe puszyste i ciepłe od 20.000 do 50.000 mk.
- CHUSTKI, najmodniejsze kraty, różne desenie, wyższego gatunku od 7.000 do 10.000 mk.
- większego rozmiaru wełniane od 13.000 do 20.000 mk.
- wełniane w najlepszym gat. od 20.000 do 25.000 mk.
- CHUSTKI wełniane, zimowe, duże, puszyste w śliczne desenie od 25.000 do 45.000 mk.
- CHUSTECZKI damskie, batyst, białe i kolorowe za tuzin od 7.000 do 10.000 mk.
- CHUSTECZKI męskie, czwalc. weby od 7.000 do 10.000
- PLÓTNO białe na bicieżną za m. od 2.200 do 2.800 mk.
- SZTUCZKI po 17 mtr. od 39.000 do 45.000 mk.
- PLANELE francuskie we wszystkich kolorach od 2.500 do 2.800 mk.
- MADEPOLAMY białe pełnej szer. od 2.650 do 3.000 mk.
- ZEFIRY zagr. na koszule od 2.600 do 3.500 mk.
- SUROWKA (metkał) biała i krem. od 2.200 do 2.500 mk.
- DYMKA biała na kalesony od 2.200 do 2.500 mk.
- CAJGI różno od 2.000 do 3.500 mk.

Na wyspy i poszwy w różnych kolorach od 2.400 do 2.900 mk.

KOSZULKI trykot. męskie lub damskie od 8.000 do 12.000 mk.

KALESONY trykotowe męskie lub damskie od 8.000 do 12.000 mk.

GARNITUR trykot. męski od 12.000 do 16.000 mk.

PLUSZE angielskie, czarne, bardzo trwałe, wieczne, bardzo efekt., szer. 130 cm. na płaszcz 3 metry od 37.000 do 45.000 mk.

BEZ RYZYKA! Jeśli coś się nie podoba, to przyjmujemy z powrotem i zwracamy natychmiast pieniądze. Zamówienia wysyłamy pocztą na naszą odpowiedzialność za zaliczeniem (tj. płaci się przy odbiorze towaru), można bez zadatku. Opakowanie i koszt przesyłki na rachunek zamawiającego (koszta przesyłki 1500 mk.). Przy zamówieniach proszę podać numer nożonego obecnie kołnierzyka. Prosimy o wskazanie dokładnego adresu. Zamówienia prosimy adresować bezpośrednio do

## WARSZAWSKIEGO SKŁADU FABRYCZNEGO Warszawska Konkurencja

Spółka z ogr. por.  
WARSZAWA. UL. ZIELONA 51 RÓG KRÓLEWSKIEJ.  
Przyjeżdżających do stolicy upraszamy o osobiste przekonanie się co do naszych wyrobów i cen. Prosimy żądać nasz cennik działu ubraniowego. Za naszą bieliznę otrzymujemy codziennie wiele podziękowań od naszych klientów.  
Kooperatywom, Kółkom Rolniczym, Stowarzyszeniom spożywczym specjalne warunki.



ZARÓWKA QUALITÄTSLAMPE  
KTO CHCE OSZCZĘDZAĆ UŻYWA TYLKO  
FOLWATT LAMP „FERROWATT”. 6671

### Dr. Maksymilian ROLLER

ordynuje w chorobach dzieci od godz. 2-4 popoł.  
Lwów, ul. Kleparowska 4. II p. 753

### Ważne dla P. T. właścicieli i Zarządów fabryk!

PRZEMYSŁ SZCZOTKARSKI, Lwów, Pasaż Hausmana 5 — poleca wszelkie wyroby szczotkarskie i kupuje każdą ilość włosień końskich i szczeciny, placąc najwyższe ceny. 7641

### Technik dla fabryki borów

(Bohrwerkzeugfabrik) obznajomiony również z odlewami, poszukiwany do kierownictwa większej fabryki w Polsce. Wymagana znajomość tych gałęzi, jak również języka polskiego. — Oferty pod „Technischer Direktor 67 4” do Ann. Exp. Rudolf Mosse, Wien I. Seilerstätte 2. 773

## BACZNOŚĆ

### Instalatorzy i Odsprzedawcy!

Wyroby elektryczne, gazowe i naftowe fabryki „OLSO” do nabycia  
**W S. A. „POLSOT”**  
Lwów, Szajnochy 2. 7679

Dla odsprzedawców odpowiedni rabat

### Poważna firma

Techniczno-Handlowa, posiadająca dwa sklepy własne, duże salony z wazą boczną koleją w Warszawie

### PRZEDSTAWICIELSTWA

fabryk krajowych lub zagranicznych. Oferty: Częstochowa, Kościuszki 11, Biuro O. Łoszeń sub „Przedstawicielstwo”. 7777

### Największy w Małopolsce

## Skład powozów i san

Spółki kowali i stelmachów lwowskich został otworzony z dniem 1. listopada w centrum miasta  
**ul. Legionów 5.**  
(dom Stromengerów). 7445

ZANIM KUPUJESZ

## OBUWIE

przekonaj się, że nikt taniej i najsumienniejsz nie zostanie usługą w firmie

7678 REICH, PIEKARSKA 8.

### Marmoladę

na białym cukrze pierwszej jakości polską skrzynkami **śliwkową**  
Polskie Towarzystwo Handlowe S. A.  
Lwów, Kołtataja 8, II. p. 741  
Tel. 333. Adres Telgr. Tohan

GRUNT około 2 morgowy z zabudowaniami nadającymi się na fabrykę, zakupi lub wynajmie Zakład przemysłowy we Lwowie. Bliskość toru i tramwaju požadane. Zgłoszenia pod „Przemysł fabryczny” do biura ogłoszeń Sokołowskiego, Jagiellońska 7. 7421

### Lokal sklepowy

nadający się na skład mebli w śródmieściu poszukiwany. Zgłoszenia pod „Urządzenia” do biura ogłoszeń Sokołowskiego, Jagiellońska 7. 7420

### Dr. Fryderyk MAHL

b. asystent kliniki skrzynkowej-wenerycznej  
7300 KORALICKA 8 (Od placu Akademickiego).

Specjalista chorób skórnych i wenerycznych  
**Dr. J. MUND** b. sekundarjusz szpitala wied. i lwowskiego orlnyja od 8-3, 12-1 i 3 6, Lwów, Asnyka 1 (róg Pańskiej). 7059



**STAMPILIE KAUCZUK. I PIECZĘCIE**  
WYKONUJE NAJTAŃSZEJ  
**MAKS GLASERMAN**  
RYTOWNIK  
LWÓW, UL. SYKSTUSKA 19.

7150



## Nie bywała konkurencja! Wielka wyprzedaż gotowych ubrań!

Postanowiliśmy przez czas ograniczony wysłać pocztą za pobraniem każdemu, kto przysłał swój adres dokładny eleganckie modne

GARNITURY MĘSKIE z dobrego trwałego materiału we wszystkich najnowszych kolorach i deseniach lub w kratkę. Cena tylko marek 47.500, z lepszego materiału gat. A. marek 56.500 i marek 60.000, gatunek B. z dobrego wykwintnego materiału marek 75.000, gatunek C. granat. boston marek 95.000, gatunek D. kortowy marek 100.000, gat. E. kortowe iasne mk. 125.000. PALTA JESIONKI z dobrych zimowych materiałów, fasony ostatniej mody, we wszystkich kolorach, fasony kimonowe lub raglany gat. A. marek 58.000, gat. B. marek 70.000, gat. C. marek 85.000, gatunek D. marek 95.000 i marek 125.000.

KURTKI MYSLIWSKIE NA WACIE gatunek A. marek 39.000, gatunek B. marek 55.000, w najlepszym gatunku C. marek 75.000.

SPODNIE GOTOWE z dobrego materiału ładnie uszyte, gładkie lub w kratkę marek 12.000, gatunek B. z lepszych fabryk marek 15.000, gatunek C. marek 21.000, gatunek D. z bostonu, lepszych fabryk marek 27.000, gatunek E. do ubrań wizytowych czarne tło, białe paski marek 32.000, z czystego kamgaru marek 30.000, 33.000, 36.000 i 40.000. (Przysłać miarę w centymetrach szerokość talii i długość, można nitką).

Opakowanie i przesyłka na rachunek kupującego. BEZ RYZYKA! O ile się towar nie podoba, przyjmujemy takowy z powrotem.

ADRES: Do działu ubraniowego Warszawa, Sicenna Nr. 27-9

### JÓZEF JANUBOWICZ

UWAGA. Za nasze gotowe wyroby otrzymujemy codziennie wiele podziękowań, jak również powtórne zamówienia. 7740

Krój i robota warszawska. — Przy większych obciążeniach požadany jest zadatek.

### Plusz w białym i w kolorze

na płaszcz damskie w olbrzymim wyborze u firmy **L. Wallach i Syn, Lwów**



FIRMA

**LEON APPEL i Ska**

Lwów, Legionów 1. Telefon Nr. 458-459.

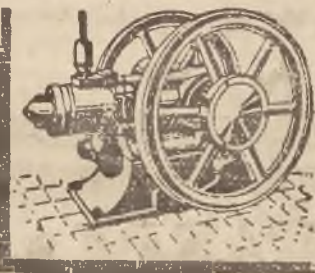
poleca d'a gorzelń

wagi do skrobji, termometry do ka-  
dzi, wódko i cukromierze, kwasomie-  
rze i t. p. przyrządy.

Dla właścicieli lasów: numeratory oryginalne Göh-  
lera, klupy drewniane i stalowe oraz wszelkie ar-  
tykuły do obróbki drzewa.

7734

Duż. fabryka bar-narzędzi (B. narzędzi -  
fabryk) w Polsce poszukuje doświadczonego  
kierownika bandlowego ze znajomością tej gałęzi  
i będącego w stanie ob-  
jąć kierownictwo większego przedsiębiorstwa. Po-  
żądana znajomość języka polskiego. Otrzy pod-  
„Erste Kraft 6743" do Ann. Exp. R. d. d. M. S. E.  
Wien I. - eilers 8. - te 2. 717.



Chcesz mieć motor  
dobry, oszczędny,  
łatwy do obsługi  
i tani, kup motor  
ropowy

**PERKUN**

o sile od 6 do 60  
HP, a nie tanię  
za rączną. Do n-  
ha dowy i techn.

„PILOT” Lwów, Batorego 1. 4  
i atowice, ul. Hołtaja 1. 5. 7285

**NOWY TRANSPORT**

Najmodniejszych płaszczy damskich i dziecięcych  
po bajecznie niskich cenach poleca znana stara  
firma 7244

KLARA WERK, Lwów, Skarbkowska 7.

Kto przysła swój rozmiar t. i. obiętość piersi w cen-  
tymetrach, temu wysyłamy na miarę ubrania try-  
kolinowe do pracy Mk. 15.000

Kurtki ciepłe a Mk. 24.000, 30.000, 40.000, Jesionki zwykłe w cenie  
20.000 wełniane 80.000 i cz. s. o. wełnowe po 9.000, Ubrania spor-  
towe w d. brym getunki a 35.000 (mary ar a i spodnie). **Ub. an-  
tamizelkowe najmodniejszego kroju!** g anat-bosto : se-  
cond a Mk. 40.000, primo a Mk. 90.000. Kortowe: w pasecz i lu-  
rączki nader g. s. o. n. a Mk. 50.000. Mare go w wyborow m. g. s. o.  
tunku a Mk. 130.000! Czysto wełniane w kracez i lu) pasecz i róż-  
nych d. seni i kolorów a Mk. 130.000. **Spodnie** zwykłe w paseczki  
a Mk. 8.000, wełniane cz. rne w paseczki a Mk. 32.000.

Wysyłamy każdemu p. cz. za zaliczeniem, kto przysła swój dokładny  
adres **LEŻ** zadziku. Kupujcy nie nie ryzykuje, gdyż o ile towar si-  
nie poloba, przyjmujemy takowy w stanie nieuszkod. cnym w ciągu  
8 dni. Przesyłka i opakowanie na koszt kupującego.

Zamów enia adresować:

Firma „Bloc” Michał Pomykański i Spółka

Oddział Szwalni: Warszawa, Królewska Nr. 16.

Dostawa h. rtowa w dziale odzieżowym dla Instytutu rządowych, spo-  
łecznych kooperatyw, sejmików itp. 7'91

BOZEMĘ, LIS AIE,  
Swożenie skóry  
usuwa oryginalną masę  
LAIN BOG  
Ziadać w aptekach i  
skia a h. a. teczny h.  
2417

**ZAWIADAM:AM**

Wnych Panów Lekarzy-dentystów i  
Techników, oraz składy przyborów  
dentystyczn. „Dental-Depot”, że polski

**AMALGAM** marki **EMB**

niezrównanej jakości i **przewyższa-  
jący** wszelkie zagran. czne fabrykaty —  
wyrabia

**LABORATORJUM CHEMICZNE****ZŁOTA, SREBRA, PLATYNY, FIRMY****EDMUND MARIAN BEER**

JUBILER i ZŁOTNIK 7834

**Lwów, Chorążczyzna 7.**

S RZEDAŻ HURTOwna i DE. ALICZ.  
Również poleca **Złoto 22-karat.** i każdej  
próby; łączna (lut) 21 1/2°, 20°, 18°, 16°, 14°, ka-  
r t. i two płynąc, nie tworzy por w po r zto-  
peniu. Płyty na odniebienia 18-karat, znakomite  
do wycis ania (złancowania itp. — Na prow-  
nę odwoina p. cz. za pobraniem Kupuj sta-  
re złoto i s. ebr. ia oż używan. sztu z. eżęby.

**Hurtownia Kolonialna**

Lwów, ul. Kl. Tańskiej 3

poleca:

smalec, ślwkł, kawę, herbatę, żelatynę, wanilię bourboń-  
ską oryginalną, zaprawę do zup „Maggi”, esencję odciwą  
i wszelkie towary kolonialne, korzenne, artykuły do pra-  
7810 nia i prasowania, pastę froterową i t. d.

**Najkorzystni Isze źródło zakupu**

dla kupców, konsumów, kooperaty, etc. etc. etc.

**Czas odnowić prenumeratę!**



# Kapelusze Damskie zagraniczne ZYGMUNT GERBER, LWÓW, RYNEK I. 18 (w pasażu).

filcowe 8.000 Mp., welurowe (Hückla) 20.000 Mp., czapki portowe od 6.000 Mp. w zwykłych, czapki rękawic i skórzane we wszystkich kolorach. Wszelkie dodatki do modniarstwa krawieczyzny

Równocześnie zawiadamiam moich Szan. Odbiorców, że rozwiązałem spółkę z firmą „Alba” i nadal prowadzić będę **magazyn mój jak poprzednio w lokalu dawnym RYNEK I. 18 (w pasażu).**

7 83

# FUTRA

## wspaniałe — ostatnie nowości z Lipska — nadeszły

Stanisława Wrońskiego Synowie  
Magazyn futer  
Lwów — plac Marjacki 10.

7785

**Znawcy** żądają **wszędzie!**

Przemysławkę  
Przemysławkę kwiatową

Extrait Róża Polska dla pań  
„ Handicap dla panów  
perfumy niezrównanej jakości

Krem i Puder Miał'or  
ściśle higieniczne, nieluszczące  
Znane wyroby fabryki perfum i kosmetyków

**HENRYK ŻAK w POZNANIU.**

PALMA-KAUCZUK (Sp. z ogr. odp.), Skład i biurowy: Lwów, Żółkiewska 37. 7455

## PALMA

— Dużo —  
zaoszczędzicie  
nosząc obcasy  
i zelówki  
kauczukowe  
— Palma —



## Tow. Techn.-Przem. „TECHNORIENT”

Sp. z ogr. odp.  
Warszawa, Al. Jerozolimska 17. Tel. 15-16  
Oddział Elektrotechniczny  
polecą ze składu w Warszawie 7383

## Materiały instalacyjne elektrotechniczne

pierwszorzędnej jakości, w przedwojennym wykonaniu. — Ceny konkurencyjne.

## Tow. Techn.-Przem. „TECHNORIENT”

Sp. z ogr. odp.  
Warszawa, Al. Jerozolimska 17. Tel. 15-16  
objawczy JENER LNA REPREZENTACJE na  
Polskę T-wa Akc. Fabryka Przewodów i Kabli  
„ARIADNE” w Włocławku polecą ze składu fabrycznego w Warszawie 7383

## PRZEWODNIKI i sznury elektryczne

Całunek pierwszorzędny. Ceny fabryczne.

## KAMIENIE ŻÓŁCIOWE ZMIĘKCZĄ I USUWA CHOLEKINAZA H. NIEMOJEWSKI

KAMIENIE SCHODZĄ BEZ BÓLU. ATAKI W ZUPEŁNOŚCI USTAJĄ. Objawy (początkowe). Ból w boku i dolku podsercowym (gdzie schodzą się żebra). Poboiewania w wątrobie. Skłonność do obstrukcji. Uryna ciemna, mętna lub też bezbarwna jak woda. Język obłożony. Gorycz i kwas w ustach. Odbijanie gazów. Wzdęcia i burczenie w kiszce. Bóle i zawroty głowy. Silne podenerwowanie. Objawy (podczas ataków). W dolku i wątrobie silny ból, który się rozchodzi ku stronie tylnej — w pasie — przyżu i sięga aż pod łopatkę, wzdęcia brzucha, rozsadzanie żeberek i parcia na kiszce stołcową. Brak tchu oraz ból w plecach i klatce piersiowej (na przestrzał). Niekiedy wymioty żółcią, drszczenie, zimne poty, żółtaczka. Blizszych informacji udziela: Antykarz-fizyolog H. NIEMOJEWSKI, Warszawa, Nowy Świat Nr. 5. 6505