

Visitatio Filii Ecclesie Parochi-  
alis Olejoviensis, die 3tia Men-  
sis Februarij M: millesimo,  
septingentesimo, sexagesimo,  
primò anno, capedita. 1761

Wies' Olejow.

cerkiew pod Tytułem S. Mikołaja, Arcybiskupa Mirniskiego,  
na Fundamencie kamuru, sama pomiędzy Stopy, y wiatanie  
w podwaliny dębowe w puszczone, Pruska, robota, z cegły wapne  
pod prawioney murowana; o iednym nad Altarem, in forma  
łani wyprawdzonym wierzchu, y łopacie drugiej, na środ-  
ku Cerkwi kształtnie adaptowanej; nalezycie gontami pobit-  
ta; sama w sobie obszerna, y rozpaniata; prowadzą z cegły, a suf-  
fit z tarcie sosnowych, nawiduz uladanych, y Gipsiem biele-  
nych, intoto ulozone maigca; doniey drzewi dwoie, iedne od Zach-  
odu podwoyne dębowe, naklamry zelazne, y dwa drug. zasuwane,  
a drugie od południa, takie dębowe, na rameli zelazny abintus  
zamczyste; tak Reku 1741: iako woset w bolu drzewi za-  
chodowych, na suenie napis/ za kondensem, ut narratur  
płmi olim Athanasij Szptycki, Metropolitani Totius Rus-  
sia, pijs Inpensis, Wielmożnego quondam Stefana Błędzi-  
ca

Inventor 2 1825 <sup>13</sup>/<sub>4</sub> 1817 wosym delon polista  
N. 1839.  
du Pforting... 1741  
du Pfort... 1741

go, Pultownika Wojska Koronnych, z przytożeniem się dotego  
Parafian wystawiona: successivè zaś od Przewielebnego Adma  
Alexego Lipsnickiego, Diekana pronunc Zborowskiego pobene-  
dykowana; ołoto litorey Cmentarz, parlanem w słupcy zapuszcza-  
nym, y daszkiem zwierzchu pokrytym, in integro obwiedziony,  
z fortami Dwoma, iedną cum intritu od Dworu, na drzwi podwoy-  
ne przypierana, a drugą od dotu Malpka; przy regu iednym Cmen-  
tarza lub zachodowi zimowemu, na słupach, y wiązaniu dębowym,  
dzwonnica gontami pobita; na niej Dzwonów Ctery, to jest dwa  
mniejszych, a dwa notorie sporszych. w Cerkwi Mensa wspani-  
niata, na podnóżkach, za ruszeniem duzo chwieżącasię, spodem dwo-  
ma obruwami stołowemi, a powierzchu tuwalnią szwabską  
pokryta, między łtoremi na Placie z płutna, antemiss, Preliba-  
ti głmi Athanasij Sreptycki, Epipi pronunc Leopoliensis, de-  
Anno 1723, z Reliquiami; nad Mensą w kopersymencie stolar-  
skim, obraz B.V.M. na płutnie; Subtus Gborium wspaniate,  
także stolarskiej gładkiej roboty, na zamczek żelazny abintus  
zamczyste, w którym Puszka srebrna Duza, z koroną, na wież-  
chu, suis locis stowona, cum sanctipismo; in super tego Krucyfix,  
na sedesie eaty drewniany, cum corpore Orichalcino, postro-  
nach świec para iarzających Woskowych, na Copach drewnia-  
nych, a znowu tyler, y tabliczke, na lichtarzach Cenowych Duzych;  
Antypedium u mensy grodetorowe w kostli; Myrnice cum oleis  
sacris Cenowe; amputek szklannych Dwie; Dzwonków trzy  
malpuch, a czwarty sporszy, a tego za Decysusem zawieszony;

Thu

2  
Thurybulareów Dwa, ieden srebrny, z Ceterma tancuszkami,  
Dwoma kostkami, y wierszchem takimie; ut referetur; za Lb.  
200: lupsiony; a drugi mosiężny; miseczka na antydorie=  
Dna Duza, Druga głboka naładido, trzecia najmniejsza dla  
kwestowania elemożyny, wszystkie mosiężne; Ceterowile a=  
lateri sinistro Altarra, w regu sciany, obrusem białym po-  
kryty, nad łtorem obrazów Dwa, w ramy osadzonych, ieden  
Wielki, a drugi B.V.M. na płutnie; Ptaszczenica na płut-  
nie szwabskim malowana; Bursa Parterowa nadnie białym,  
tylko że bez stuty, y bez puszczełki ieczere.

## Sprząd Cerkwony.

Wielkichów Dwa, ieden srebrny, z Pateną, Gwiardą, y Lyczeką,  
sta nowieckiej roboty, in Cuppa stowony, valorio more bydi Lb.  
200: a drugi Cenowy, z pateną także, y Lyczeką; do których  
Apparatów cum omnibus suis requisitis, to jest z stutami,  
Manipularzami, Welami, Woduszkami, wieszemiy mney  
siemi, wszystkiemi do garnitoru, Nr 6: to jest, pierwszy par-  
terowy, u spodu nadnie Cytrynowym, a zwierzchu nadnie nie-  
bieskim, w kwiat biały; Drugi grodetorowy w kostli; trzeci  
Kitykowy Karmazynowy, Czwarty Barakanowy fioletowy;  
piąty u spodu Dymowy różowy, a zwierzchu tabinowy zielony;  
szesty Kitymanłowy żatobny gładki, z krzyżem posrodku sre-  
brem haftowanym; Item: Manipularzów para aksamitnych  
zielonych, y woduszków Dwa, ieden także aksamitny tegoż  
koloru, a drugi polparterowy w pasli; Welum wielkie iedno

atto

altasowe czerwone, y pokrywają do tego twarowe, w lwiąty rozwoje,  
 korporatów pięknych pięć; Puryfikaterów siedm; Alb z płutna  
 cykiego domowej roboty pięć; Pasów trzy, to jest dwa lżejszych  
 wełnianych, a trzeci z Salieskiego pasa majowy; Humeratów trzy.  
 Item: Krzyż srebrny z sedesem, trzema guzikami taliemix,  
 troche w sedesie wyszczerbiony, y przekłany, walono może być  
 lth. 300; Koron także srebrnych większych trzy, a cztery mniey-  
 szych, piąta zaś duża mała; rąk dwie, z lito'nych jedna flo-  
 rezile mały złocany trzymająca, a druga sama przersię; Tabli-  
 czele inquadrum małych trzy, czwarta okrągła, y gwiazda  
 jedna, wszystkie te sztuki srebrne, koralów sznurów większych,  
 y mniejszych mro 19, z krzyżyliem małym srebrnym, y  
 wiatych wszystkich rzeczy konserwacji, jest szafa za Altarem,  
 y szafka przy niej, druga zaś w sklepie należycie zamie-  
 sta.

## Obrazy

Dejus cały, z Apostołami, Prorokami, Carliem wraty, y Na-  
 miestnemi obrazami, sznycerskiej dawnej roboty, y malowa-  
 nia; przed <sup>całymi</sup> ~~całymi~~ y Apostołami, świec dziewięć, w rurkach  
 zelaznych, a przed namiestnemi obrazami, postawniłów cztery,  
 na lichtarzach dużych drewnianych złotych, y świec par trzy,  
 w lichtarzykach mosiężnych; na lito'nychto obrazach zastonek  
 cztery, jedna półparterowa nadnie zielonym, druga listajłowa  
 zielona, trzecia czerwona, a czwarta także zielona tabinowa; obok  
 namiestnego obrazu Tituli Ecclesie, mensa duża murwana, obru-  
 sem stolowym w kostki robionym pokryta, a opona z sukna

czter

3  
 czerwonego, y niebieskiego w kolumny szty, obwiedzona; na niej lich-  
 za rzyhow para mosiężnych, ze świecami woskowemi; a w gorze  
 obrazów różnych na płutnie mro 7, jeden zaś s. Michala, nablaicie  
 drewnianym. Ex opposito, obok obrazu także namiestnego, Altarz sznyc-  
 erskiej roboty, malowany cały, w lito'nym obraz, wielki, Prze-  
 najświętszej Trójcy na płutnie; utegoż Altarza mensa, także  
 murwana, Antypedium z materji Turckiej, w pasce sreb-  
 rem przerabiane mała, obrusem ordynaryjnym stolowym,  
 y płatem czystym ustana; na niej portalek Laciniski, y kru-  
 cyfix na sedesie cum Corpore, y lichtarow para drewnianych  
 małych, ze świecami woskowemi; przy tym Altarzu obraz  
 świętego Antoniego Padewskiego, krzyż Procesjonalny drewnia-  
 ny. Choragiew jedna, musulbarem czerwonym, bokiarni naoko-  
 lo składana; na środku Cerkwii, lichtarz drewniany toczony, na-  
 świec mro 12; tamże przyścienie lewej, Tawele szonowych trzy,  
 y form zamkami lilla; w babinie adectis, obraz Tituli Ecclesie,  
 nablaicie drewnianym, z mensą przed sobą, zastonę niebieską  
 listajłową zasuwany; et à sinistro s. Eliasza Proroka, Tetra-  
 pod płatem białym pokryty. Item: Vasculum na wodę święco-  
 ną, in forma hociotia, circa introitum do Prytworu, przyści-  
 nie zawieszony; nad Majestatem obraz konającego Pana Jezu-  
 sa na płutnie w ramy osadzony; przednim lampka wisząca  
 z drutu, y paciorek upleciony; gontów ty ię y ledwa, przy  
 drzwiach Cerkwnych złotych.

Skryta

Czter

## Księgi Cerkwne.

Ewangeliy Dwie, to jest iedno w aliamit czerwony oprawne, bla-  
chą porrodku duzo, czterema narożnikami, tylaz pobrzegach  
liniemi, aniołkami, a tergo pulkami, y blachą mierzna  
porrodku, praterca Dwiecma lławurkami, wstythiemni temi  
sztukami srebrnemi, ozdobione, a drugie zwyczajnie aprawne.  
Apostol, Tryfotaiow Dwa, obtoich, Tryed postna, y Awitna, of-  
czyrna, Stulebnik, y Drebnik Dawny in 4to, promoty in folio,  
Casostow, akafisty, wstythie te drulu Lwowickiego, Mszal,  
Drebnik, y Dwie nabozenstwa, razem z mszalem aprawne Uniof-  
lic, Paltierz Poczajowska, nielitore z nich ad normam Cer-  
recta plmi olim Metropolitan, ty pio edita, poprawne  
y wstythie pro hoc loco popopisywane.

## Druga Cerkw Olejowska, nad gnitą<sup>dolina</sup> napagurku podlasem.

Ita iest pod tytulem s. Eliasza Proroka, cala dębowa, od dwóch  
wierzachach, gontami pobita, sama w sobie w sobie pomierna, bez  
posadzki cala, o Drzwiach dębowych, na pasach zelaznych wiszą-  
cych, y natakowycze zamela ab intus zamerystych, ut narratio  
bez consensu Pasterskiego, rok temu osmy, iaki iest z fundamen-  
tu przesypana, y ad Przewielebnego Adza Alezego Lpnickiego  
Bielkana, promune Lborowskiego powiędzona; aloto litorey Men-  
torez ptotem nowym, ty llo non intoto ogrodzony; Dzwonnica  
na przytworze, junetim z Cerlwią, na niej Dzwonów Dwa matych;  
w Cerkwi mensa na podnożkach czterech, zaruzeniem duzo chwie

igca

igca, Dwoma Ruwalniami cęliemi polryta, między litoremi Antemys  
plmi olim Athanazij Szeptycki, Eppi protomi Leopoliensis, de ad-  
1723tio z Reliquiami; nad mensą, wlo pendymencie szny cerkwin,  
Obraz Unioflic nablacie Drewnianym, zastonka iedwabna czer-  
woną zasuwany, subtus Gbonium y tadelicy stolarzkiej roboty,  
na zameczele zelazny wnetrzy zameryste, wlotorym teraz est  
non Conservatur; na wierszech tego Krucyfiks Drewniany, cum cor-  
porę, y lichtarzow talize Drewnianych para, zerwiecami wst-  
kowemi; do odprawienia natym Altaru z nayduiej aparat  
ieden polparterowy w Parsi, z stutą ty llo; Worduszek w pięć  
kwator robiony; welum wędziste Kitaglowe zielone. Manipula-  
rrow para katymankowych, Alba Iniana, Humeraly, y pavelic-  
den wetniary, korporat cęli y piękonny ieden; Zertownite a la-  
tere sinistro Altara w rogu, ptatem białym polryty, nad lotorym  
obraz B.V. M<sup>e</sup> na ptutnie, duzo stary; Antypedium umenny  
bagazyowe, na dnie białym w kwiaty Czerwone.

## Obrazy teyze Cerkwi

Obraz Crucyfixi Dni, y Apostoly na ptutnie; Namistne Altory  
Obrazy nablatach Drewnianych, recenter malowane; przed nie-  
mi postawni lowo ctery, na ctopach Drewnianych, a przed obra-  
zem Tituli Ecclesie Namistnym, Mensa postawiona, ptatami  
białymi polryta; Firneli kromrasowych zielonych ctery; Krzyz  
Procepyonalny Drewniany; Chorożwi trzy, musultbasem Czerwonym  
bolkami narozko obladanych, starych; w Babinu a Dextro B.V. M<sup>e</sup>  
obraz, nablacie Drewnianym, a sinistro Ejudem na ptutnie, in forma

Cemts

Censtochowien; Tetrapod ptatem białym, y brytą na ptutnie wybi-  
ianą ustany, lichtarz drewniany, czerwono malowany, na świec  
osm, y lampa otowiana, na środku Cerkwii wisząca.

## Grunta Cerkwne

1mo: Plac, na którym Rezydencya Kaptańska dawna, daleko od-  
obodwock Cerkwii na Wsi, z Gumnem, y Ogrodami Dwoma, więcej  
trocho iale nądzieli orania; zaczyna się ta cała osiadłość od drogi Uli-  
cą ku Cerkwii idącej, a kończy się ustawie, bołem iednym przypie-  
ra do Obeyścia Wasyla Stewca, drugim zaś Romana Syjaka; 2do: Po-  
la ornego pod Halcyną Dolną, w Okropie, nądzieli dwanaście ora-  
nia, pośród którego sianożęć na koparcow Dziećce; zaczyna się ten  
cały grunt, od krepinego Tanu, a kończy się u Suhotowicko Grom-  
adzkich, o między iedney strony sianożęci Paniskiej, zyskują-  
cyszna Lwaney, a z drugiey talize sianożęci Anycha Nemelofie-  
go, y drogi Berymofskiej; 3tio: od granicy Lopuzaniskiej, siano-  
żęć druga na koparcow dwanaście, y pola ornego na półtora dnia  
orania; zaczyna się ten grunt od sianożęci Paniskiej, Towste Lwa-  
ney, a kończy się u sianożęci talize Wasyla Wergilasa, bołem ied-  
nym przypiera do rzeckoney granicy Lopuzaniskiej, a drugim  
do pola Syjaka, bywało quondam przytey sianożęci pola orne-  
go na osm sinurów, tylko tego, przed przesyłnym ieszcie Parochem  
dawniejszy 4do: Paroch, nie iakiemuś P. Bodnarskiemu, krew-  
nemu swemu w Lopuzanach mieszkającemu, na iakiś czas  
do zazywania porwoliwszy, odebrać go zaniedbał; które też po-  
smierci jego, Chłopi Lopuzanscy, do Kluczu Olejowskiemu na-  
leżący, pomierzyli między siebie, y teraz go zazywają; 5to: Pod

Pa

5  
Batarowym gajem, między iedną do Lanu Paniskiego, a drugą  
do Suhotowicko pol. Gromadzkich, niwa nądzieli dwa orania; gonisz  
od sianożęci Paniskiej, po Suhotowicki Gromadzkich; 6to: Za Sklepu-  
kami w Gębinie, Futor Kaptański, w którym sad, Parickysko Ka-  
ptańskie, y grza, y narokoto zarosła czyli zachód, tylko ten grunt  
między swemi, pierwszą zachodu Luczkowego, drugą Lanu Pan-  
iskiego, trzecią zachodu Juana Siamra Przymiętnego; wszystkie  
zaś pięć, do piero wyliczone, immutabiliter, et ab immemorabi-  
li tempore u Kaptańskie, y na ieden znich, to jest 7to: Po-  
tożony miał być Delcret restitutionis, Gmciow P. Komisa-  
rzów, Dobr 90 Lcia Gmci Dzieńca, który nescitur, quò factò,  
u Władra Parocha Kudynowickiego deperijt; 8to: Od Harbu-  
zowa, przy Krzyżu, liliu na półtora dnia orania; 9mo: Za Figu-  
rą od Lopuzan, niwa na półtora dnia orania; 10to: Za brzezina  
Dziegciarka zwana, distinctym pola kawalkami leżącego, nądzieli  
cztery orania; 11mo: w iednym od Browicy, na półtora dnia ora-  
nia; 12mo: od Seroyrok na półtora dnia orania; 13mo: Na  
Trusowey górze, na półtora dnia orania; 14mo: Za Neczajow-  
szą, niwa na półtora dnia orania, które to pola a 15to: ad  
Kłmura inclusive, iż często pod czas pomiarów Gromadzkich  
odmieniały bywaią, supervacaneum fuit, między ich opisy-  
wac; moris albowiem iest Antiquis pimi tu, w Olejowie, dla Ka-  
ptana w hołym polowie dawac po półtora sinura; Znajdują  
się tu ieszcie, za Cerkwia, wyżej opisaną s. Eliasza Proroaka, od

Gra

Granicy Białokrynickiej, sad Braterski, pure in comodum Cerkwini na  
dony, y do przypiera miedzą iedną do sado'a Andruscha Tryiudy,  
drugą Oleśy Nagornego, trzecią Fedka Bobla, a' czwartą, Jacła  
Kobaczka, który iak zrodzi, na Cerkwie zapredawany bywa. Zeznali  
promissa pod sumieniem Praso'wici, Iwan Siarny, Prusijczy, I  
Dach Brat starszy, Wasyl Wergelas, Fedko Pasiecznik, Bata-  
szowski, Parafianie y obywatele Olejowscy.

## Paroch mieysca.

Wony Włd Bazyli Heronowicz, za Prezentą J. O. c. l. e. i. a. Jmci,  
Michala Karimierza Radziwitka, Woiewody Wileń y Hetmana  
Wielkiego W. L. i. t. i. e. i. q. t. a. Junij =, I. J. B. i. t. a. d. w. Nieswieżu  
datowaną, poświęcony ab p. l. l. m. o, et R. m. o. D. n. o. D. n. a. L. e. g. n. e  
Szeptycki, Ep. o. L. e. o. p. o. l. i. e. n. s. i. e. t. t. e. f. e. l. i. c. i. t. e. r. m. o. d. e. r. n. o, super quo  
Formulas Consecrationis sua, de Data in Krytos, q. W. a. m. e. n. s. i.  
Martij, I. J. B. i. t. a. d. w. o. A. n. n. o. p. r. o. d. u. c. i. t. Ten metryki czerwacie od  
dawna ad usq. pisane pokazab; Katusy Pocirowskiej eduyima;  
Parafianow do tej Cerkwini nalezy M. o. s. s. i. e. i. z. w. p. y. c. y. n. a. w. i. n. o, t. y. t. =  
ko poszczeg. contribuunt, pod czas spowiedzi Paschalney; na  
prosluwy zai' po d. e. t. w. e. n. y. k. o. w. i. z. b. o. z. a. m. i. a. r. y. z. a. t. o. r. e. i. e. k. i. e. y; a' p. r. o. s. t. u. r. =  
niy nie niedaja; I. J. h. o. p. a. z. a. r. z. a. C. e. r. k. w. i. a. z. h. u. w. a. c. h. o. d. o. w. i. z. =  
grodkiem matym przypieraizym się do staru, w lito'ey dia-  
czycha wdowa z bratem swoim te razniyszym dialem  
miercha; Temu Parafianie ptacy rolowego, takie pocietwe =  
nykowu z b. o. z. a. m. i. a. r. y. z. a. t. o. r. e. i. e. k. i. e. y, y dwa razy do roku swiate-  
cznego pogrosy trzy; Włd Paroch a' nemine in quo pi. a. m. a. n. g. a. =  
ratur; Bractwo tu za funduszem I. J. Jmci Adra Athanasiego

Sty

Szeptyckiego, Metropolity Catey Rusi, i. q. t. a. Junij =, I. J. B. i. t. a. d. w. o. A. n. n. o.  
gratis nadanym; Rejestra percepty, y capony w osobney k. e. =  
Dre pisane pokazali; iakoz taloz rządow. demandatum onym,  
aby do Cerkwini przytadnieysi, y w swi. c. h. p. o. w. i. n. o. c. i. a. c. h. p. i. t. m. e. y. i.  
byli; Pokazano in parato Dre ty n. f. o. w. s. s. ; por. matym Panie  
Janie Man'iojliem, Gubernatorze Olejowskiem na Cerkwie lego-  
wanych, y Apelluracyi Dwie na W. o. s. s. i. e. i. t. o. d. m. o. z. e. t. e. z. b. y. d. i. y. u. k. a. =  
bonie Zlotych 4. d. r. i. e. n. i. e. i.

## Decretum Reformationis

Wielmożny, y Najprzewielebnieyszy Jmci Włd m. i. l. o. t. a. y  
stadurski, Protonotariusz Apostolski, Causarum Curie Ep. l. i. s.  
Sp. e. r. i. a. D. e. l. e. g. a. t. y. y. G. e. n. e. r. a. l. n. y. D. y. c. e. c. e. z. y. L. w. o. f. l. i. e. y. W. i. z. y. t. a. t. o. r.  
L. w. o. d. o. w. a. w. s. z. y. o. b. y. d. w. i. e. C. e. r. k. w. i. w. O. l. e. j. o. w. i. e. z. n. a. y. d. u. i. q. c. e. s. i. e. t. =  
i. e. s. t. i. e. d. n. a. p. o. d. t. y. t. u. l. e. m. s. t. e. l. i. a. z. a. P. r. o. s. t. a. w. l. a. s. k. a. w. l. a. s. k. e. o. r. i. g. i. n. a. =  
l. i. t. e. r. t. a. m. e. c. i. n. a. P. a. r. o. c. h. i. a. l. n. a. a' d. r. u. g. a. s. t. M. i. l. o. t. a. j. a. p. o. z. n. i. e. y. i. e. z. =  
s. u. b. h. o. s. t. i. u. m. p. o. d. c. e. a. s. i. n. k. r. e. y. i. T. a. t. a. r. s. k. i. c. h. p. r. i. m. o. w. n. i. e. w. i. e. l. k. i. e. y  
Drewnianej struktury, tandem lat temu k. i. l. l. a. n. a. i. c. i. e. i. n. h. o. c. s. i. =  
tu, ac forma, iak teraz iest, przy Zamku wystawiona, et in  
Parochialem p. r. i. n. e. s. p. a. l. i. o. r. e. m. o. b. r. o. n. a. z. d. e. p. r. e. h. e. n. s. i. o. z. e. i. z. o. w. a  
Dawnieysza, p. r. a. e. t. u. s. t. a. t. e. f. u. n. d. i. t. u. s. u. p. a. d. l. a. n. o. w. i. t. e. r. c. i. t. r. a. C. o. n. =  
sensus Cujus de jure, z. n. o. w. u. e. s. t. i. t. u. t. r. e. c. o. n. s. t. r. u. c. t. u. r. a. w. o. l. t. o. r. e. y  
choiaz poradzi in integro, y o. h. o. t. o. m. e. n. s. y. t. a. m. y. s. a. m. a. d. a. t. =  
t. a. c. t. u. m. c. h. w. i. e. z. a. c. e. y. s. i. e. z. a. d. n. e. g. o. p. o. r. z. a. d. u. n. i. e. m. a. s. z. D. i. v. i. n. a  
i. e. d. n. a. l. e. w. n. i. e. y. Włd Bazyli Heronowicz, utriusq. Rector, ad =  
ministraspe, similem q. m. o. b. i. l. i. t. a. t. e. m. m. e. n. s. d. y. w. m. u. r. o. w. a. n. e. y  
Cerkwini, do D. r. i. s. D. i. e. n. i. t. o. l. e. r. a. s. p. e. p. o. w. a. z. y. t. s. i. e. z. a' d. o. t. e. g. o. m. a. z. a. z. e. w. i. a

Domini



Domoie, o dokumencie pewnym, na pole Cerlicowne, do Lopuszan perim-  
curiam antecedentorum suorum, od Cerkwie odpadłe stuzacy, a u Wl. A.  
Bazylego Drewnickiego, Parocha niniejszego Kudynowskiego, ad manus  
znajdującym się, tego instantaneie odebrać, y o rehabicyę pola, do kogo by  
należało, reuerso uczynić zaniedbać; exindeq; poszła, jako rzeczony Doku-  
ment zginął, y tak Swiętynię Bożę, seu verum iedną i nich Matris,  
in Dote sua antiquissima ułrzywdzona, culpã tego, y dawniejszych Ad:  
Parochów, leży, y niegodziwie od przeciwnych cierpi obarczenie; cui quate-  
nus hic, et ceteris, satisfiat; polegając na relacyi Pracowitych, a wytey  
de nomine, et cognomine specyfikowanych Parafian, pod Sumieniem  
teraz uczynionej, iż owego pola sztuka, na sznurów bism, ab immemo-  
rabili tempore, iest Kapłaniska, y wicy spokojney pospepył; quemad-  
modum premisum est; zostawali Olejowcy Ad: Parochowie; quos-  
vis iniquos detentores, o oddanie tego, Canonice monendas umyślił; y  
przeto Pracowitych Andrusza Anatowego, Procyha Łacha, Jwanickę  
Wdowę, Hrycha Krawcowego, Stefana Macha, Beyka Kowala, y Lau-  
ryetyjnego Syna, Obywatelów Lopuszaniskich, in quantum sub iu-  
ris dictioni subiectos, i exliby potroiałim, przez trzy niedzielle na-  
pomniemi, z ambony w jek Cerkwie, od pola tyle razy wspomnio-  
nego, amigdy siebie wterwanego nie odstępiłi, za wyłebtych użnał,  
y zatakowych powrzytlich szesćiu Cerkwiach, w tym bluxu olejowskim,  
ogłosic przykazali; Interea y Wl. A. A. Heronowicza respectu  
ejusmodi negligentiarum, ac attentatorum obwinionego, na gty-  
wien Ad, a nadrigie tyler Ad Parocha Kudynowskiego; pro-  
deperdito documento kondemnował; y aby insuper tenze Ad: He-  
ronowicz, do Bursy stule, y puzerle srebrenę z azwoję pienia-  
zke spozegdził; na Cmentarzu przy Cerkwie S. Płafra w Łasie, do

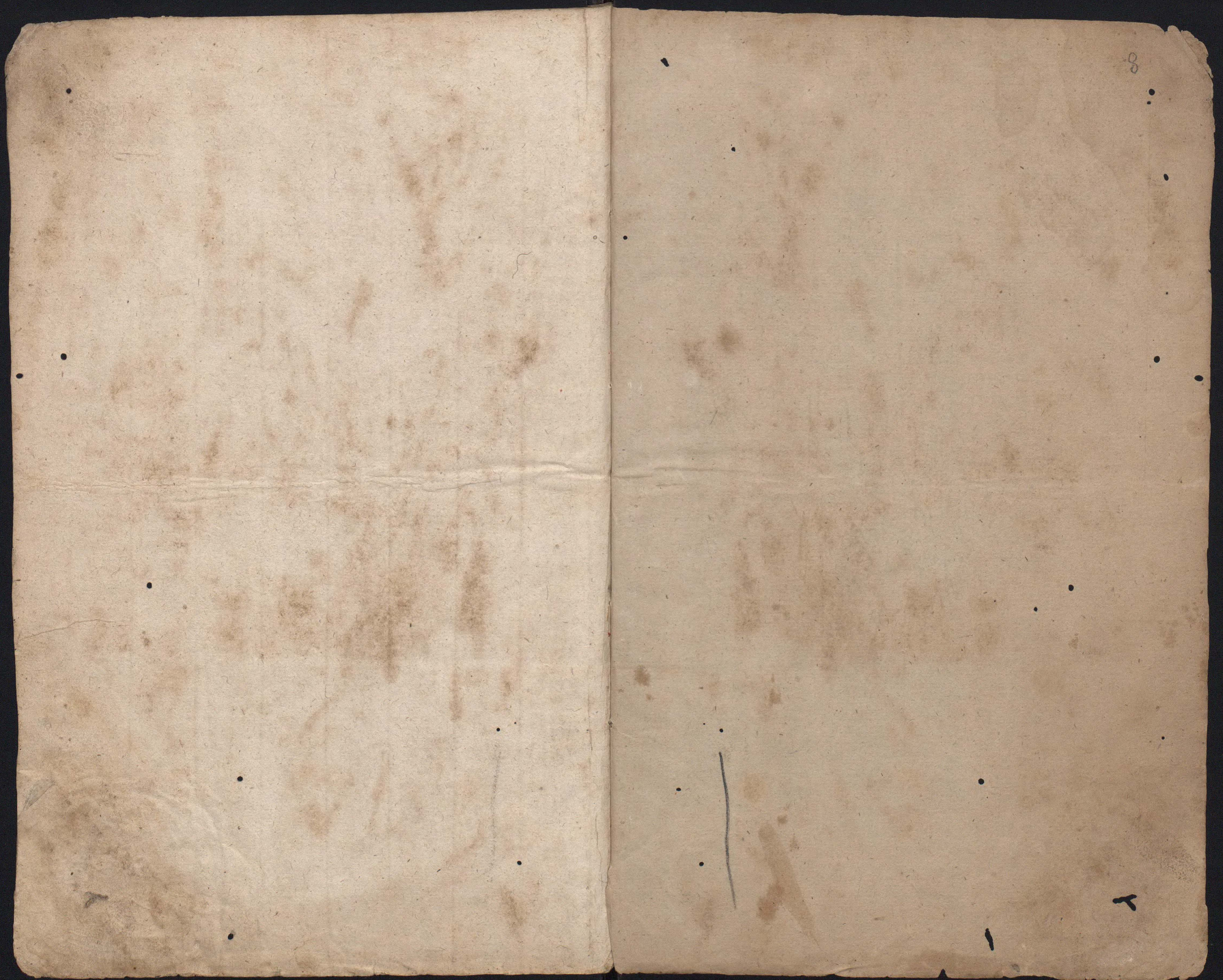
poty

poty zmarłych Ceremonialnie nie chował, y w Cerkwie swojej nabożestwa  
żadnego nie adprawował; az Cmentarz należycie ogrodzony, y posadz-  
ka w niemy, wraz z Mensą, prout par est, urosł do wany, in facta sta-  
nie dysponował; quoniam podliarami jako najsurrowszemi zabro-  
nił. Quod uerò attinet Krycia srebrnego, uspodu nad tamanego stem  
szkoly Dawney, w której teraz Diacycha Wdowa mieszka; praterca  
y Malarsza Stefana, Kurmistra Ltorowskiego, który plutna co-  
stynow Ed, na odmalowanie Pajzy Stusowej, y sądu artystec-  
nego Panskiego, wraz y talerów bitych szesć, anticipative wriół, a  
roboty na czas niewystarczył; quò ad sumum, tenebuntur Pracowici  
Parafianie, do zreparowania tego Krycia starania przytolyć; Quo  
ad Edum: Wl. Paroch, aby w szkole continuo Diacy mieszkałi, mie-  
baczenie; quò ad Stum: przeciwo Malarszowi, etiam Duomu Dekre-  
tom niepostuornemu, Przewielebny Ad: Syonity Mszanski,  
Dielcan Ltorowski, o oddanie pieniędzy, lub wygotowanie robo-  
ty, similiter per monitiones canonicas, ad effectum extensionis na-  
niego hłatwy, procedet, ac quatenus contumacem, zatahowegor denun-  
ciabit, mae dat, et respectivè tali wriądził; Haec suã Visitatori  
ordinatione, ad praeccepta omnia et singula mediante lo  
Actis visitationis gr̃lis extracto: et sigillò  
Illmi et Rmi Dni Dni Leonis in Sreptyce  
Sreptycki, Ep̃pi Leopoliens, Halicens, et Camenec  
Pod abbatis Cmentall Mielecen

Nicolaus Szadurski. Int: Aplej  
Causarum Curie Illm̃e Suae Excellentie  
Iudex Delegatus, His Dieb: Leopoliens  
Actualem, in illa Cerkwie uim̃e Visitator  
ad usum op̃sione tuncm̃e oray  
wskazana Bazyli Cerkwie, y programy  
stuzadone, a do stowa uim̃entat; Gregorius Medycki  
ministrat; w loto Kanigressorane  
Prasen. Dp̃id. Ne  
taria



Prinatum tempore curiae visitationis 19 Jan. 1778 Michael Schepel



Ponieważ przy Jurisdikcyi naszej Kommissarskiej, od kilku Starców z  
gromady Oleśnickiego Poddanstwa dowiedziono iż w rękę pewny Ładok  
własie pod Oleśniowem będący, zdawna do Cerkwi Proroka Eliasza pod tym  
tytułem własny należał, y dopiero w roku przepłytem 1720. poczt skąd  
do odebrania onego, między Starcami formować przestawiono, tedy dla pomno-  
żenia dalszego Chwały Bożej, ten Ładok do pomienionej Cerkwi przy-  
wrócić, y aby więcej wierności od Łanki Stożowskiej mieć, pro-  
ciska et equi przysławiam. Na co w istnym podpisie widać. Dan w Oleśnicu  
dnia 6. Miesiąca. Roku 1721.  
Wojciech Stanisław (Krośnicki) Łanki Stożowskiej, y Łanki Stożowskiej na ten  
Książczyego Królówicza Imię Łanki Stożowskiej



B1

Olejow

He wyraził to w bapiscie, M. Fabian Kusowski  
gr. M. Paroch Olejowa *Chrosty / Golecki*

Ponieważ przy Swojedykłej miej. Komisarzy, od kilku Starców  
gromady Olejowskiej, poddania swa dowiedziono jest, jako pewny Sadek  
w lesie pod Olejowym będący, zdawna do Cerkwi proroka Eliasa  
pod tym tytułem będący, należał, i dopiero w roku przeszłym 1720  
pożąd skarb, do obronienia tego onego, mniej studnie formował  
pretensję; tedy dla pomnożenia dalszej chwaty swojej, tenże Sadek  
do pomienionej Cerkwi przywracać, z aby wygrodzić do Kamienia  
Olejowskiego niemiał justot equo przynawam, nacis w tańcu  
podpisuje się. Dan w Olejowie dnia 6. Marca. Roku panie-  
kiego 1721. - Wojciech Staniśtan Chrosty iński tegoż roku  
Buworny Komissarz, na tenże rok Krotawicza Imię Janku

