

Cena numeru gr. 30 wraz z listą gości.

ECHO KRYNICKIE

ILUSTROWANE

PISMO TYGODNIOWE POŚWIĘCONE SPRAWOM KRYNICY, ZDROJOWISK POLSKICH I TURYSTYCE

Naczelnny, odpow. redaktor i wydawca: Dr. JAROSŁAW SAWCZAK.

REDAKCJA I ADMINISTRACJA: KRYNICA „FELICJA” UL. PUŁAWSKIEGO.

Rok VI.

Krynica, dnia 23 czerwca 1930 r.

Nr. 4

Krynica, największe i najpiękniejsze zdrojowisko polskie rozwija się w ostatnich czasach w sposób istotnie imponujący. Wspaniale urządzone, największe na kontynencie Nowe Łazienki mineralne, piękne bulwary i kwietniki, odnowiony i rozbudowany Dom Zdrojowy, kryty deptak, dziesiątki nowych monumentalnych budowli, hoteli i pensjonatów, stawiają już dziś Krynice w rzędzie poważnych, zachodnio-europejskich miejscowości zdrojowych.

Dawny „sezon zdrojowy“ ustępuje coraz szybciej przeistoczeniu się Krynicy w miejscowość nie tylko wodo leczniczą, ale również klimatyczną, turystyczną i sportową o frekwencji całorocznej, dzięki nie tylko doskonałym warunkom naturalnym, ale i licznym, na wielką

skalę zakrojonym inwestycjom letniskowym i sportowym.

Największa w Polsce skocznia narciarska i tor saneczkowy, ślizgawka, tor hokejowy.

Sezon trwa cały rok (z wyjątkiem kwietnia) bez przerwy.

Zdroje krynickie rozgłosem swym ustaliły Krynicy zaszczytny przydomek „Perły Wód”. Są tu szczawy alkaliczne, wapniowo-żelaziste, bardzo bogate w bezwodnik węglowy i służący zarówno do picia, jak i kąpieli. Źródła „Główne”, „Słotwińskie”, „Jana”, „Józefa” i „Dobrodzieja”, należą do szczaw alkalicznych ziemno-żelazistych, źródło „Karol” posiada czystą szczawę alkaliczno-ziemną, woda zaś „Zubera” jest najsilniejszą z europejskich szczaw alkalicznych w Europie.



OGÓLNY WIDOK KRYNICY.

Établissement thermal (propriété du gouvernement) existant depuis 136 ans.

Ville d'Eaux tenant en Pologne la première place quand à l'aménagement et la fréquence (3) mille hôtes l'année dernière).

Saison durant toute l'année (excepté avril).

Indications: maladies du coeur, du tube digestif, des voies piliaries, de la vessie, de la nutrition, maladies du sang, maladies des femmes et des nerfs.

15 Sources naturelles et forées et d'eaux remarquables, ferrugineuses, extrêmement riches en acide carbonique.

Source Zuber. Eau alcaline la plus forte d'Europe.

Bains minéraux naturels, très fortement gazeux (289 baignoires).

Bains de boue partiels et entiers.

Établissement hydrothérapique et thérapeutique muni des derniers appareils de physiothérapie.

Bains d'air et de soleil, établissement pour la gymnastique.

Bains de rivière dans le Poprad (communication en autobus, toutes les demi-heures).

Tous les sports d'été et d'hiver, productions et concours.

Théâtre, Cinéma, Concerts Solo et de l'orchestre thermal, dancings et bals.

Cabinet de lecture et bibliothèque, radio.

Hôtels et pensions de 1-er ordre (5000 chambres, 60 médecins consultants en été, 17 en hiver, 3 laboratoires, 3 établissements Roëntgen, 2 pharmacies).

Communications directes par chemin de fer trains rapides, wagons-lits.

Staatliche Kuranstalt, besteht seit 136 Jahren.

Erster Kurort Polens in Bezug auf Einrichtungen und Besuch (35 Tausend Gäste voriges Jahr).

Ganzjährige Saison, ausgenommen April.

Heilanzeigen: Erkrankungen des Herzens, der Verdauungsorgane, der Gallen- und Harnwege, Stoffwechsel-, Blut-, Frauen und Nerwenkrankheiten.

15 natürliche und gebohrte vorzügliche, reiche, alkalische Eisensäuerlinge. — Zuberquelle, stärkster alkalischer Eisensäuerling Europas.

Natürliche, starke Gas- und Mineralbäder (289 Wannens), Moorbäder, ganze und teilweise.

Hydropatische und Naturheilstalt, versehen mit neuesten Apparaten der Physiotherapie.

Luft- und Sennenbäder, Turnanstalt, Flussbäder im Poprad (Zufahrt mittels Autobus jede Halbestunde).

Allerlei Sommer- und Wintersport Wettbewerbe und Konkurse.

Theater, Kino, Solo- und Orchesterkonzerte der Kurkapelle, Dancing, Bälle. — Lesesaal, Bibliothek, Radio.

Hotels und Pensionen ersten Ranges (5000 eingerichtete Zimmer).

60 Ärzte im Sommer, 17 im Winter, 3 Laboratorien, 3 Röntgenanstalten, 2 Apotheken.

Unmittelbare Eisenbahnverbindungen, durchgehende Schnellzüge, Schlafwagen.

Fährst Du zur Kur nach Krynica, so geniesst Du:

1 Heilquellen, deren Wirkung ähnlichen, ausländischen gleichkommt oder sie übertrifft,

2) zu jeder Zeit die ersten im Lande Bade- und Heilanstalten,

3) jeglichen modernem Komfort in Hotels und Pensionen, zahlreiche sportliche und sonstige Vergnügungen — Sommer und Winter.

4) die gesunde Bergluft der Beskiden und wohnst im Ausgangspunkt für zahlreiche Ausflüge.



SALA REPRESENTACYJNEGO LOKALU KRYNICY „BAGATELA”

REPRESENTACYJNY LOKAL

KRYNICY

„BAGATELA“

OBOK WILLI „MARJA“
ul. Kraszewskiego.

Codziennie

od 5—7 po poł. Five o'Clock.

Od godz. 9 wiecz. DANCING.

PROF. DR. L. KORCZYŃSKI.

Światła i cienie polskiego zdrojownictwa^{*)}.

Wszystkie uzdrowiska polskie znalazły się po wojnie w położeniu niezmiernie trudnym, w pierwszym rzędzie w rozumieniu technicznym. Wiele z nich uległo dewastacji, niektóre zupełnie zniszczeniu. Jaskrawym przykładem był np. Rymanów. Z właściwych urządzeń zdrojowych nie został tam niemal dosłownie kamień na kamieniu. Cały zakład przedstawiał obraz jednej ruiny. Remont trzeba było rozpoczynać prawie że od samych fundamentów. Ale nawet w tych zdrojowiskach, z którymi wojna obeszła się stosunkowo bardzo jeszcze łaskawie, były nader wielkie braki — wprost skutkiem niedostatecznej konserwacji i w wysokim stopniu utrudnionej, jeżeli nie zupełnie uniemożliwionej wymiany zużywających się, względnie zupełnie zużytych urządzeń. Rzeczy te zna aż nadto dobrze polski świat lekarski. I sfery lekarskie wiedziały, że do zakładów zdrojowych trzeba się odnosić z życzliwą pobłażliwością, pomagać im do podniesienia się z ruiny. Nie można tego powiedzieć o całym polskim społeczeństwie. Już w pierwszych latach powojennych żądano od zdrojowisk, żeby dawały to samo, co dawały przed wojną, a nawet więcej jeszcze. Porównywano je z zagranicznymi zdrojowiskami, krytykowano je bezwzględnie, a ci, co czynić to mogli, omijali je i wyjeżdżali prawie że tłumnie poza granice Polski. Punkt kulminacyjny osiągnęły te wyjazdy w r. 1924 wraz z wprowadzeniem złotego jako polskiej waluty. Bardzo ostra, bezwzględna, wprost bezlitosna była w tym czasie krytyka słowna i drukowana. Groziło to wszystkemu istotnem niebezpieczeństwem całemu naszemu zdrojownictwu. Powagę chwili odczuły i zrozumiały sfery zdrojowe. Rozpoczęło się działanie, zmierzające do zmiany położenia. Pierwszym etapem na tej drodze były dwie konferencje. zwołane w marcu 1925. Jedna odbyła się w Krakowie, druga w Warszawie. Przyniosły one niewątpliwą korzyść. Stworzyły doskonałą sposobność do objaśnienia za pośrednictwem prasy całego społeczeństwa o trudnem położeniu zdrojowisk, a równocześnie do wskazania postulatów zdrojownictwa oraz dróg i sposobów, zdolnych zapewnić ich spełnienie.

W obliczu nadchodzącej pory zdrojowej 1925 pomysłano w pierwszym rządzie o środkach, kładących zapory masowym wyjazdom do zdrojowisk zagranicznych. Jako jeden z nich wprowadził rząd coś w rodzaju prohibicji paszportowej, podnosząc bardzo znacznie wysokość opłat paszportowych. Lekarze wystąpili bardzo energicznie w obronie swojskich zdrojowisk i polecali je z wielką stanowczością swoim chorym. Polskie Towarzystwo Balneologiczne wznowiło wydawnictwo „Przeglądu zdrojowo-kąpielowego” i oddało je na usługi

poważnej lekarskiej propagandy krajowych uzdrowisk. Z pomocą przyszło wreszcie zjawisko samo w sobie raczej ujemne, ale dla przemysłu uzdrowiskowego jednak korzystne — bardzo znaczne zmalenie wartości naszej waluty.

Dzięki wymienionym wyżej zmianom nastąpiła bardzo korzystna konjunktura dla uzdrowisk. Popyt zwiększył się niepomierne. Frekwencja wzrosła do nigdy dawniej nieznanego rozmiarów. Mówią o tem nader dobitnie cyfry zestawień statystycznych, wyjęte ze sprawozdań wszystkich naszych uzdrowisk. Są one tak znamienne, że warto je poznać całemu społeczeństwu, w pierwszym rzędzie polskim sferom lekarskim. Wyjmuję je z publikacji p. inż. Eugenjusza Zaczynskiego, zamieszczonej w 8-mym numerze „Przeglądu zdrojowo-kąpielowego” z r. 1929 i w VIII t. Pamiętnika Polskiego Towarzystwa Balneologicznego.

Nazwa zdrojowiska	Frekwencja 1924	Frekwencja 1928	Różnica %-owa
Busk Kielecki	4.421	7.976	+ 80,0%
Ciechocinek	11.127	16.941	„ 43,2 „
Druskieniki	2.907	5.861	„ 101,0 „
Inowrocław	3.038	5.693	„ 87,3 „
Iwonicz	5.412	7.761	„ 44,0 „
Jaremce	3.656	4.230	„ 15,5 „
Krynica	15.535	35.559	„ 128,9 „
Krzyszowice	250	302	„ 12,8 „
Lubień Wielki	1.950	2.623	„ 34,3 „
Morszyn	600	1.100	„ 83,3 „
Nałęczów	2.900	4.479	„ 54,4 „
Ojców	74	117	„ 58,1 „
Otwock	11.326	16 4 0	„ 45,0 „
Rabka	6.626	15 610	„ 135,1 „
Rymanów	1.2 2	2.717	„ 124,1 „
Solec	1 356	1.750	„ 29,0 „
Swozowice	78	126	„ 61,5 „
Szczawnica	4.997	7 967	„ 59,4 „
Truskawiec	6.057	11.623	„ 91,0 „
Worochta	450	2 00	„ 344,4 „
Zakopane	28 622	43.630	„ 88,0 „
Zaleszczyki	200	3.100	„ 1350,0 „
Zegiestów	1 212	2.197	„ 81,4 „
Kąpieliska morskie	10.089	16 36	„ 60,9 „
Ogólna frekwencja	124 098	2 6 027	„ 74,0 „

Przytoczonych w powyższem zestawieniu cyfr nie można uważać za miarę całej polskiej frekwencji zdrojowskiej. Liczyć się jeszcze trzeba z tą całą ogromną rzeszą t. zw. letników, rozprószonych po przeróżnych latowiskach, nabierających coraz większego znaczenia i dążących do osiągnięcia wyższego stopnia w hierarchji zdrojowskiej przez zamianę na stacje klimatyczne. Nie będzie w tem bodaj żadnej przesady, jeżeli liczbę, zjeżdżających do nich osób, określimy cyfrą około 200.000.

^{*)} Wykład na Walnem Zebraniu Delegatów Lekarzy P.P. okręgu krakowskiego dn. 9 marca 1930 r.

Rosnący w szybkim tempie popyt stwarzał spore trudności. Uzdrowiska nasze nie mogły w pierwszych latach nadażyć z podażą. Niemożność ta tworzyła źródło licznych, w zasadzie zupełnie uzasadnionych skarg i utyskiwań. Zupełnem milczeniem nie godzi się pomijać innego jeszcze, bardzo ujemnego następstwa. — Przemysłowcy uzdrowiskowi, mali i najmniejsi, starali się wyzyskać jak najdokładniej korzystne konjunktury. Ceny sezonowych mieszkań rosły jak na drożdżach. Sposób odnoszenia się do gości urągał wcale często najprymitywniejszym wymaganiom kupieckiej i przemysłowej kultury. Nie trwało to wszakże zbyt długo. Rzucono się do rozbudowy uzdrowisk. Domy rosły w ostatnich latach jak grzyby po deszczu. Obecnie jest ich bodaj wszędzie niemal że za wiele. Podaż przewyższa już popyt. Ale nie chodzi nam o to. Zależy nam na rozbudowie jako takiej i na wysokości inwestowanego w uzdrowiskach kapitału.

Uzyskanie dat, objaśniających zupełnie wyczerpująco o pieniężnej wartości inwestycji uzdrowiskowych, jest niezmiernie trudne, niemal że niemożliwe. Niepodobna sięgać do wielotysięcznych drobnych przedsięwzięć i żądać od nich finansowych sprawozdań. Większość z pośród nich pominęłaby zapytanie zupełnem milczeniem. Materiału informacyjnego mogą dostarczyć jedynie t. zw. wielkie przedsięwzięcia, a więc zasadniczo zakłady zdrojowe. Jako odpowiedź na kwestjonariusz wydawnictwa „Dziesięciolecie Odrodzonej Polski“ i na moje osobiste zapytania, przysłało potrzebne wykazy 18 zdrojowisk. Dowiadujemy się z nich, że koszt inwestycyjnych robót do r. 1928 wynosił:

W Ciechocinku 2,415.000, w Delatynie 300 000, w Goczałkowicach 300.000, w Horyńcu 200.000, w Inowrocławiu 516.000, w Iwoniczu 5,500 000, w Jastrzębiu 300.000, w Krynicy 3,492 000, w Lubieniu Wielkim 800.000, w Niemirowie 250.000, w Podgórzu 20.000, w Rabce 600.000, w Solcu 300 000, w Swoszowicach 300.000, w Szczawnicy 330.000, w Truskawcu 8,000.000, w Wysowej 500.000, w Żegiestowie 1,250.000.

W zestawieniu naszym brakuje zupełnie w czasie wojny zniszczonego, obecnie już odbudowanego Rymanova, a pozatem jeszcze kilkunastu mniejszych zakładów zdrojowych. Jeżeli koszt inwestycyjnych robót wykonanych w 18 zdrojowiskach przez same tylko ich zarządy, wynosił do r. 1928, prawie 25.5 milionów złotych, to nie popełnimy zapewne błędu, przyjmując, że dla wszystkich razem sięga co najmniej 33 milionów. Ile jeszcze dodać trzeba do tego, ażeby dać pojęcie o wydatkach, poczynionych przez cały legjon mniejszych przedsięwzięć w zdrojowiskach, w kąpieliskach morskich, w stacjach klimatycznych i w bardzo wielu letniskach? Czy suma około 200 milionów nie będzie tu raczej za mała?

Zdobycie tak znacznej sumy w kraju, zubożałym skutkiem wieloletniej wojny, i rzucenie jej na odbudowę i rozbudowę uzdrowisk dowodzi wielkiej rzutkości uzdrowiskowych sfer przemysłowych i stwarza dla nich tytuł

do powszechnego uznania. Mówiłem o tem już dawniej i na innym miejscu. W tej chwili korzystam z bardzo dogodnej sposobności, ażeby to samo powtórzyć raz jeszcze.

Kapitału inwestycyjnego, jak na nasze stosunki finansowe bardzo poważnego, nie zużyto może ze ścisłym racjonalizmem. Niejedno można było zapewne zrobić lepiej i taniej. — Ale nie da się zaprzeczyć, że zrobiono bardzo wiele i we wszystkich niemal zakresach, a dalej, że uzdrowiska polskie są obecnie o wiele lepiej urządzone i rozbudowane, aniżeli były przed wojną. Niektóre z nich zaczynają już dorównywać nawet bardzo znanym i cenionym uzdrowiskom zachodnio-europejskim. Podnoszę to z naciskiem i z gorącym pragnieniem, żeby wiedzieć o tem i uznać to zechciały jak najszerze koła polskiego społeczeństwa i więcej jeszcze — żeby wieść o tem poszła daleko poza granice Polski i przyczyniła się do zjednania jej zakładom leczniczym obcej klienteli, o ile możliwości jak najliczniejszej.

Już w ubiegłym wieku mówiono i pisano u nas dość wiele o leczniczej wartości polskich wód mineralnych i o leczniczych walorach klimatu naszych gór, lesistych równin i morza. W wolnej Polsce zajęto się temi sprawami powszechniej i bardziej wyczerpująco i wzbogacono rodzime nasze piśmiennictwo balneologiczne i klimatologiczne całym szeregiem wartościowych prac o cechach dydaktycznych i doświadczalnych. Rzeczy te nie są obce polskim lekarzom. Znaleźć je zresztą można i w podręcznikach i w stałych wydawnictwach lekarskich. Nie sądzę wobec tego, żeby mówić o nich trzeba w tej chwili i w tem tutaj gronie. Natomiast godzi się wspomnieć o czem innym — o lekarskim wyposażeniu naszych uzdrowisk i o stronie technicznej lecznictwa uzdrowiskowego. Przed wojną były na tem polu wcale znaczne braki. Przeważnej większości uzdrowisk nie dostawało pracowni i przyrządów djagnostycznych, pomyślanych na szerszą skalę. Lekarze zadawalniali się musieli tem tylko, czem rozporządzać mogli w swoich prywatnych gabinetach. A i z tego, co mieli, nie sposób im było korzystać w całej pełni w czasie gorących tygodni sezonu, poprostu z braku czasu. W tej chwili jest już zupełnie inaczej. W każdym większym uzdrowisku znaleźć można pracownię chemiczną, mikroskopową i bakterjologiczną. Nie brakuje także gabinetów z urządzeniami do badań roentgenowskich, elektrodjagnostycznych i t. d. Ułatwia to w znacznym stopniu rozpoznawanie chorób, kontrolowanie ich przebiegu i wyników leczenia. Po wojnie dokonano drugiej jeszcze rzeczy, wyposażono cały szereg uzdrowisk w ten sposób, że i u nas stosować już można leczenie fizyczne w całym jego wielkim zakresie. Rozpowszechniły się zakłady do wzięcia, urządzenia dla leczenia światłem słonecznym i sztucznym dla gimnastyki leczniczej i dla sportów leczniczych, wprowadzono urządzenia dla wyspecjalizowanych natrysków i dla płukań nadających się do tego narządów wewnętrznych, dla leczenia gorącym powietrzem, a nawet do stosowania ziewów radowych. (C. d. n.)

Krynica w obecnym sezonie.

Zamknięcie zakładu zdrojowego w miesiącu kwietniu okazało się bardzo wskazanem i pożytecznem. W czasie tym nie niepokojąc gości wykonano cały szereg robót inwestycyjnych i adaptacyjnych niezbędnych przed otwarciem letniego sezonu.

Drogi i chodniki, których konserwacja ze względu na teren górski i wielkie opady śnieżne, wymaga szczególnie kosztownej konserwacji i w bieżącym roku zostały w dużej mierze uporządkowane. Najważniejsze arterje, ulica Dra Ebersa łącząca Krynica z dworcem kolejowym została wyłożoną kostkami, chodnik wraz z przejściem na mostach rozszerzony do 3 m. szerokości.

W obecnym stanie ulica ta obsadzona drzewkami powiększy ilość miejsc spacerowych dla gości.

Jezdnia ulicy Zakładowej utrwaloną zostanie w drugiej połowie masą komdrobotową, sam deptak po zastosowaniu specjalnego oleju w połączeniu ze żwirkiem bazaltowym, przedstawia obecnie nawierzchnię gładką bez obawy na kurz i błoto po deszczu.

Boczna jezdnia wraz z chodnikiem stale zyskuje na wyglądzie przez zastosowanie materiału bazaltowego i granitowego, który wyrugował na stałe miękkie piaskowice miejscowe.

W dziedzinie ozdobnictwa roślinnego zauważyć można olbrzymie postępy. W roku bieżącym przybyły dwa nowe skwery koło teatru i kościoła, przeznaczone dla wypoczynku gości. „Płuca Krynicy“ parki zakładowe powiększone zostały przez przejęcie od Min. Robót Publ. lasu pod Huzarami o powierzchni 75 ha., który po wprowadzeniu kultury parkowej zgodnie z opracowanym programem regeneracji parków zakładowych przysporzy Krynicy dalsze piękne tereny spacerowo-wypoczynkowe.

Z przeprowadzonych w ostatnim czasie inwestycji nie można również pominąć wprowadzenie na całym terenie kanalizacji, przyczem wprowadzono przymus łączenia się pod groźbą zamknięcia pensjonatu. Nie liczna ilość domków położonych na wzgórzach obowiązującą będzie do korzystania z patentowanego do wywożenia inkrementów wozu, o który wzbogacił się zapoczątkowany przez Komisję zdrojową zakład czyszczenia Krynicy.

Dom zdrojowy, pijalnię wód otrzymały w martwym sezonie dalsze nowoczesne urządzenia, między innymi zainstalowano w pijalni mechaniczne urządzenie napełniające wód mineralnych na eksport.

Wiercenie gorącego „Zubera“ odbywa się intensywnie, obecnie osiągnięto około 250 m. głębokości.

Inicjatywa prywatna również nie zasypia, każdy niemal pensjonat adaptuje w zrozumieniu własnego interesu swoje wnętrza w nowoczesne urządzenia.

Prawdziwą chlubą jest dom pod godłem „Felicja“ o 85 pokojach, zakupiony przez Zrzeszenie Oficerów

Polskich, przez co zwiększy się znacznie życie towarzyskie w ciągu całego roku.

Jedyną obecnie bolączką Krynicy nader przykrą jest sprawa połączeń kolejowych i brak pociągu pospiesznego, który uruchomiony zostaje w roku bieżącym ze względów oszczędnościowych dopiero 6 czerwca br. Wstrzymuje to niejednego od wyjazdu na najpiękniejszy i najtańszy I. sezon letni. Również ciasnota dworca kolejowego, nad którą radzą Komisje, utknęła na martwym punkcie. Nie można zataić również nieżyczliwości Władz kolejowych do Krynicy, która na prośbę Komisji zdrojowej o odstąpienie skrawku gruntu pod rozszerzenie chodnika przy ul. Dra Ebersa, zasklepienie fosy i zmianę ogrodzenia nieestetycznego terenów kolejowych, została głuchą.

Niemniej piękną sprawą jest budowa nowego gmachu pocztowego, która od kilku lat przechodzi różne fazy, a ostatnio prowadzone są pertraktacje o kupno istniejącego domu pod nazwą Karolówka.

Przystrojona w świeżą zieleń wiosenną Krynica przyjmuje codziennie zjeżdżających gości, którzy nie mogą ukryć zdumienia „o siedmiomilowych“ postępach kulturalnych we wszystkich dziedzinach.

Dobłą opinię Krynica zawdzięcza również konkurencyjnym cenom, które wahają się obecnie od 8 do 17 zł. za pokój z utrzymaniem jednej osoby.

Pierwszorzędną atrakcją obecnie jest orkiestra zdrojowa koncertująca jak zwykle na deptaku — wieczory urozmaica kino-teatr, który jak kalejdoskop zmienia codziennie programy. Nie brak również przygodnych występów artystów: ostatni, wielkim powodzeniem cieszył się wieczór Sióstr Halama, wkrótce zajeżdża teatr „Reduta“.

Zawdzięczając dobrej opinii w kołach sportowych, Krynica wyznaczoną została na urządzenie światowych zawodów hokejowych w nadchodzącą zimę, w którym weźmie udział 14 narodów między innymi Kanada i Japonia, już obecnie Komitet rozpoczął prace nad przygotowaniem tej wielkiej imprezy, która niezawodnie utrwali dobre imię Krynicy nie tylko w kraju, ale i daleko poza jej granice.

RESTAURACJA I KAWIARNIA

DOMU ZDROJOWEGO

STANISŁAWA NOWAKA

LOKAL DO ŚNIADAŃ W BARZE.

Od godz. 17 do 19 Five O'Clock.

Od godziny 21 DANCING.

PENSJONAT „Pan Tadeusz“

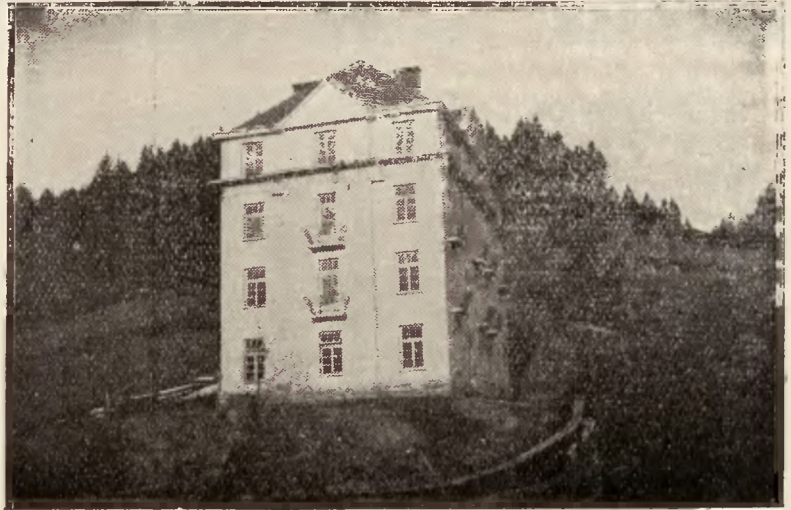
znajduje się na ul. Puławskiego, 5 minut od Nowych Łazienek, wśród lasu, otoczony ogrodem, urządzony z komfortem. — Światło elektryczne, wodociąg, łazienka i t. d. Obszerna sala jadalna i dla zebrań towarzyskich pokoje jasne słoneczne z balkonami.

Utrzymanie wykwinne obfite (4 razy dziennie).

DOBÓR TOWARZYSTWA.

Pianino, radjo, patefon, pisma.

Ceny przystępne, w I. sezonie niższe.



Kanalizacja Krynicy Zdroju.

Do jednej z dotychczasowych największych bolączek Krynicy należał brak kanalizacji. Odczuwali ją dotkliwie wszyscy tak kuracjusze jak i właściciele will — bo trudno w dzisiejszych czasach wyobrazić sobie jakieś większe środowisko ludzi a tem bardziej pierwsze polskie zdrojowisko, któreby kanalizacji nie posiadało. Dlatego też o skanalizowaniu Krynicy pomyślano już dosyć dawno, gdyż jeszcze w r. 1911 Inż. Dr. O. Naldowski prof. politechniki lwowskiej opracował projekt

Polisce przystąpiono do rozbudowy Krynicy w myśl opracowanych projektów, sprawa budowy kanałów ulicznych znowu stała się aktualną. Trudności finansowe nie pozwoliły dotychczas na wykończenie kanałów ulicznych we wszystkich ulicach Krynicy, rozbudowanej w ostatnich latach dosyć szeroko, lecz dotychczas można powiedzieć, iż główna część Krynicy — jej centrum i najważniejsze ulice zostały skanalizowane. Kanalizacja jest systemu rozdzielczego t. zn. że wody opadowe, guntowe odprowadzane są w najkrótszej drodze wprost do rzeki, zaś ścieki klozetowe, kuchenne, z umywalni i t. d. odprowadza się na oczyszczalnię — poczem dopiero po oczyszczeniu odpływają do rzeki.



PENSJONAT „MIMOZA“

pierwszorzędny pensjonat obok Nowych Łazienek. Woda bieżąca zimna i ciepła. Ogrzewanie centralne. Cały rok otwarty.

Do budowy kanałów ulicznych przystąpiono w r. 1923 i w ciągu 7 lat wykonano:

W r. 1923, 422.50 mb. kanału od willi „Góral“ wzdłuż prawego brzegu Krynicy do Domu zdrojowego i 371.50 mb. od Domu zdrojowego — po łązienki borowinowe.

W r. 1924, 1.107.50 mb. w ul. Lipowej od willi „Zgoda“ po „Berła“, w ul. Kościelnej od domu izolacyjnego i ul. Puławskiego od kąpielni słonecznych po „Berła“ i 394.50 mb. w drodze zakładowej od „Berła“ po Dom zdrojowy.

W r. 1925, 214 mb. kanału w ul. Kraśzewskiego od hali targowej do łązienek borowinowych.

W r. 1926, 770 mb. kolektora 60/40 od łązienek borowinowych do przelewu po-

niżej willi „Jaworynka“.

W r. 1927, 592 mb. kolektora 45/30 od przelewu do placu oczyszczalni.

kanalizacji Krynicy, którego jednak realizacja z powodu najrozmaitszych przeszkód i zawieruchy wojennej została odroczone na szereg lat. Dopiero gdy w wolnej

W r. 1928 wykonano oczyszczalnię.

W r. 1929, 877.50 mb. kanału wzdłuż lewego brzegu Kryniczanki od stolarni Mallyego po domek Dyrektora Zakładu, 310.00 mb. kanału na prawym brzegu Kryniczanki, 211.00 mb. od willi „Świt“ po Ochronkę, 211.00 mb. kanału w ul. Ogrodowej od willi „Stanisława“ do ul. Puławskiego, 145.00 mb. kanału od willi „Promienna“ do ul. Ogrodowej.

Razem w ciągu tych 7 lat zbudowano 5.415.50 mb. kanałów ulicznych.

W r. 1928 wybudowano pierwszą część oczyszczalni obejmującą: 1) osadnik piasku, 2) studnie Imhoffa, 3) place usuwające przegniły w studniach namuł oraz 4) kanał odpływowy z osadnika do rzeki. Jako dalsza część oczyszczalni mają być wykonane: 1) stacja pomp przepompowująca ścieki już mechanicznie oczyszczone na złoża biologiczne i 2) oczyszczalnik wtóry.

Przyjęty typ oczyszczalni najnowszego typu, daje gwarancję samoczynnego i pewnego działania, oraz usuwający kłopotliwy i nieprzyjemny sposób wywożenia osadzonego w osadniku namułu, który samoczynnie wylewa się na place osuszające, skąd po wysuszeniu może być bez kłopotu wywieziony.

Z chwilą wykończenia oczyszczalni stała się aktualną sprawa wykonania połączeń kanalizacji domowej z kanałami ulicznymi.

Z końcem 1929 przystąpiono do wykonania pierwszych połączeń domowych — tak, że dotychczas jest połączonych 62 domów (will i pensjonatów) z kanałami ulicznymi, co wynosi około 80% wszystkich możliwych do połączenia domów.

Dla normalnego funkcjonowania kanalizacji niezbędnym jest zaopatrzenie poszczególnych will w odpowiednią ilość wody do spłukiwania. Wprawdzie Zarząd Zdrojowy posiada narazie odpowiednią ilość wody — lecz ponieważ wydajność źródeł wodociągu państwowego waha się w dużych granicach — dlatego też Zarząd Zdrojowy chcąc w okresie mniejszej wydajności źródeł zapewnić sobie dostateczną ilość wody nie wydaje obecnie pozwoleń na połączenie nowych domów z wodociągiem państwowym. Brakowi wody mają jednak zapobiec studnie wiercone przez poszczególnych właścicieli tak, że obecnie każda prawie willa posiada dostateczną ilość wody albo z wodociągu państwowego, albo też z własnych studzien.

Projektowana na rok 1930 do wykonania długość kanałów ulicznych wynosi około 1700 mb. obejmując: kanał poniżej willi Bellemonde wzdłuż Kryniczanki do istniejącego kolektora koło willi „Cichoń“, dalej dokończenie kanału w ul. Ogrodowej do willi „Leśna Polana“, dokończenie kanału wzdłuż lewego brzegu Kryniczanki aż do mostu przy parku słotwińskim, kanał w ulicy Kościuszki i kanał w ul. Kraszewskiego od Hali targowej aż do willi „Jaworynki“.

W ten sposób centrum Krynicy i jej najbliższe i najgęściej zamieszkałe ulice zostały, względnie w najbliższej przyszłości zostaną skanalizowane, co ostatecz-

nie uwolni Krynice od zimy, jaka nad nią w pomrokach nocy krążyła t. zn. od wozu Talarda tak często i w tak dobitny sposób dającego się wszystkim odczuwać.

Inż. J. Rokosz.

KRONIKA.

OSOBISTE. Naczelnikiem Wydziału zdrowia w Kra-kowskim Urzędzie Wojewódzkim został mianowany Dr. Bolesław Salak, który w tych dniach objął urządowanie.

Z RUCHU GOŚCI. Biuro meldunkowe Komisji Zdrojowej wykazuje z dniem 7 czerwca br. 3.800 osób przybyłych na kurację od dnia 1 maja br. W porównaniu z rokiem ub. o 380 osób więcej. Między innymi bawią w krynicy: Wojewoda Bilski M. z Katowic, Senator Długosz Wł. z Biecza, Redaktor Kurjera Łódzkiego St. Radca Milsztein z Warszawy, Dr. Nowacki Florjan z Poznania, Kempner z Łodzi, Literat Belmont z Warszawy, Art. Malarz Gumowski z Krakowa, Zawadzki M. Prezes Okr. Izby Kontr. Państw. z Poznania, Zaborowski Józef Prezes Sądu Okr. z Radomia, Dr. Józef Bartel Naczelnik Wydz. Pracy Woj. Śl. z Katowic, Zy-gadłowicz Wł. Sędzia Apel. z żoną ze Lwowa, Oborski K. Prezes Sądu Okr. ze Sanoka, Dyr. Dr. Eugen-jusz Koziński z żoną z Krakowa i w. i.

POWSTANIE NOWEGO PISMA W KRYNICY. Najlepszym dowodem rozwoju Krynicy jest powstanie trzeciego pisma i to organu urzędowego Komisji Zdrojowej, wychodzącego od 1 maja br. p. t. „Wiadomości Zdrojowe“. Dziennik ten przynosi codziennie świeżą listę gości, nadzwyczaj obfity dział informacyjny i kronikę miejscową. Kierownictwo redakcyjne spoczywa w doświadczonych rękach Inż. Karola Ryglewicz, co też daje pełną gwarancję, że pismo to spełni swe zadanie propagandy Krynicy w kraju i za granicą.

Redakcja „Echa Krynickiego“ wita serdecznie nowego kolegę i współpracownika na polu pracy ku dobru i rozwoju Krynicy i składa staropolskie życzenia: „Szczęść Boże“ w zbożnej pracy.

KONCERTA ORKIESTRY ZDROJOWEJ. Dnia 1 czerwca br. urządził Dyr. Orkiestry Zdrojowej p. F. Kochański pierwszy koncert poświęcony „muzyce polskiej“. Koncerta te będą się odbywać 2 razy w tygodniu i będą się cieszyć wielkim powodzeniem, popularyzując one bowiem muzykę polskich kompozytorów. Koncerta symfoniczne odbywają się we wtorki i piątki przy tłumnym udziale słuchaczy. Jak się dowiadujemy w tych dniach odbędzie się Festiwal muzyki na deptaku przy wyświetlaniu obrazu „Życie Szopena“ przy udziale chóru „Echa“ z N. Sącza,

ROKI URZĘDOWE. Celem ułatwienia ludności gmin odległych znacznie od Nowego Sącza załatwiania spraw przed władzami I. instancji, Starostwo w Nowym Sączu wskutek reskryptu Pana Wojewody Krakowskiego z dnia 23. IV 1930. L. Pr. I/99 zarządziło odbywanie roków urzędowych w pewnych, zgóry oznaczonych terminach

W Krynicy-Zdroju odbywać się będą roki urzędowe począwszy od 14 czerwca do 15 września b. r. co tydzień, w każdą sobotę w godzinach od 12 do 14 w sali posiedzeń Rady Miejskiej w budynku Hali Targowej przy ul. Kraszewskiego.

W dniach wyżej oznaczonych Naczelnicy Władz powiatowych w szczególności Starostwa, Wydziału powiatowego, Urzędów Skarbowych podatków oraz akcyz monopoli państwowych, Władz szkolnych, Urzędu legalizacji miar i wag oraz państwowego Zarządu wodnego, będą stale urzędować i przyjmować interesantów i ewentualnie załatwiać pewne sprawy na miejscu.

URUCHOMIENIE POCIĄGU POSPIESZNEGO MIĘDZY WARSZAWĄ I KRYNICĄ. Z dniem 6-tego czerwca uruchomiony został pociąg pospieszny między Warszawą i Krynica. Przyjazd pociągu do Krynicy o godz. 8.48, odjazd z Krynicy o godz. 20.40, kursować będzie do dnia 30 września.

Z dniem 15 czerwca br. zacznie również kursować pociąg między Krynica a Zakopanem. Przyjazd do Krynicy 13.35, (odjazd z Zakopanego o godz. 7.20) odjazd z Krynicy o 14.20 (przyjazd do Zakopanego o 20.52). Pociąg ten kursować będzie do 15 września.

KORTY TENNISOWE. Komisja Zdrojowa oddaje do użytku P. T. gości przy ul. Alei Lipowej. Korty otwarte bez przerwy od godz. 6-tej rano do godz. 8-mej wieczorem. Zamówienia przyjmuje się na miejscu.

KRYNICKI PROGRAM TEATRALNY na czerwiec.

W dniu 21 czerwca „Magja“ z Juljuszem Osterwą w głównej roli.

Z dniem 30 czerwca zjeżdża do Krynicy na dwumiesięczny pobyt Teatr Miejski, Lwowski pod dyrekcją pana Ludwika Czarnowskiego. Teatr Lwowski przygotował na pierwsze występy 5 oper.

AUTOBUSY między Krynica a Muszyną od 1 czerwca kursują stale. Na żądanie dowożą gości do plaży nad brzegiem Popradu.

Wozy odchodzą i przychodzą w godzinnych odstępach czasu. Koszt przejazdu w jedną stronę wynosi 1 zł. 20 gr. Postój autobusów koło szkoły.

OTWARCIE I POŚWIĘCENIE OFICERSKIEGO DOMU WYPOCZYNKOWEGO. Dnia 1 czerwca br. otwarty został w Krynicy Oficerski Dom Wypoczynkowy. Dnia 5 czerwca odbyło się uroczyste poświęcenie. Dokładne sprawozdanie z tej uroczystości wraz ze zdjęciami umieścimy w najbliższym numerze.

ZJAZD PRZEMYSŁOWCÓW I ROLNIKÓW W KRYNICY. Dnia 2 czerwca br. rozpoczęły się obrady na-

czelnej organizacji zjednoczonego przemysłu i rolnictwa zachodniej Polski.

Na zjazd przybyło 35 uczestników, wśród nich ks. Radziwił, prof. Dr. Fueckner, inż. Falter, prezes Żychliński, Dr. Kallen, Dr. Wachsmann, Hr. Heanckel, b. min. Pluciński i inni. Obrady zakończono dnia czerwca. Na zakończenie zjazdu odbył się na cześć uczestników organizacji bankiet w salach „Lwi Grodu“.

WYWIADY SKARBOWE W UZDROWISKACH ZANIECHANE. Dowiadujemy się, iż p. Minister Skarbu Matuszewski wydał polecenie Izdom skarbowym, by zaniechały informowanie się w zdrojowiskach i na letniskach o osobach tam przybywających na kurację lub wywczasy, oraz o terminie pobytu tam gości. Niewłaściwość tego rodzaju postępowania władz skarbowych „Echo Krynickie“ podnosiło kilkakrotnie już w poprzednich latach, kiedy okazało się pierwsze tego rodzaju polecenie.

SPRAWA LECZENIA INWALIDÓW WOJENNYCH W UZDROWISKACH. Sprawa leczenia inwalidów wojennych w Uzdrowiskach i Zdrojowiskach państwowych na koszt Ogólnopolskiego Związku Kas Chorych przedstawia się następująco:

Inwalidzi wojenni, będący już w leczeniu Kas Chorych względnie szpitali, nie potrzebują kierować swych podań o leczenie zdrojowe do referatów inwalidzkich starostw, lecz potrzebę tego leczenia stwierdza odnośna kasa chorych lub szpital.

Inwalidzi wojenni, niebędący w leczeniu Kas Chorych względnie w leczeniu szpitalnym, którzy jednak z powodu stanu zdrowia wymagają leczenia zdrojowego w r. b., zgłaszają potrzebę takiej kuracji w referacie inwalidzkim właściwego starostwa i z przekazem, otrzymanym z tego referatu, zwracają się do Kasy Chorych, najbliższego miejsca ich zamieszkania.

Kasy Chorych oraz szpitale przesyłają orzeczenia lekarskie o potrzebie leczenia zdrojowego inwalidów wprost do Ogólnopolskiego Związku Kas Chorych, który zawiadamia inwalidów wojennych, kiedy i w jakim zdrojowisku mają się zgłosić.

Odpowiedzi Redakcji.

W. P. M. D. W. stосуje się do kąpeli połączonej z jodem i jodkiem potasu, we formie soli jodowej, przy schorzeniach kobiecych, przy wysiękach, cierpieniach skrofulicznych, gruźliczych i przy wszelkich wysiękach celem przyspieszenia resorpcji tychże. Należy zwrócić się do lekarza, który w razie potrzeby kąpiel zaordynuje. Langbeinit można sprowadzić z Zakładów Chemicznych Ludwik Spiess i Syn Sp. Akc. Warszawa Skrytka poczt. 95.

W. P. M. D. W. O ile nam wiadomo, niema dotychczas w Krynicy urzędowego biura informacyjnego. Biuro, które podszywa się pod to miano, popełnia najzwyczajsze oszustwo.

LISTA GOŚCI

od dnia 20 maja 1930 do 6 czerwca 1930.

Dnia 20 maja.

(Ostatnie słowo oznacza zamieszkanie w Krynicy).

Borlikowska Zofja wdowa po em. W-wa Lwigród
Czaykowska Janina żona dr. Ferrara Stalia D. Zdroj.
Danske Frank Głobowiec Dr. Skórczewski
Dobrzyńska Flora na posadzie Pabjanice Litwinka
Grünfeld Helena urz. Brosznięw Lwigród
Górczany Karol Jan inspekt. szk. Łęczyce Rzymianka
Kleinert Salomea żona lek. dent. Pabjanice Litwinka
Loeme Marie żona inspektora W-wa Lwigród
Hałasowska Stefanja Zakopane Rzymianka
Nokowski Edward urz. pryw. Stryj Dom Katolicki
Ochs Izaak przemysłowiec Wiedeń Flora
Ondrousek Helena żona kier. brow. Grudziądz Lwigród
Olszewska Marja urz. W-wa Promienna
Pawłowska Helena kasyjerka W-wa Dom Zdrojowy
Rybowa Urszula żona inżyniera Lwów Kosynier
Rościszewski Witold dyr. synd. rol. Mława Litwinka
Rudzki Adolf ob. ziemski Rądom Litwinka
Siodłakowa Apolonja wdowa Żywiec Kosynier
Sadowski Leon przem. Lwów Lwigród
Szapira Leon kup. Równo Vogel
Vogler Marie żona przemysłowca Wiedeń Flora
Zakowicz Marja przy mężu Warszawa Kosynier

dnia 21 maja.

Andrzejewska Zofja urząd. W-wa Królewianka
Bartoszevska Stanisława żona sekretarza z Borysławia
Bechowska Bronisława z. prz. Pabjanice Złota Brama
Bielecka Janina żona lekarza wet. Dobromil Góral
Brzostowska Zofja żona prof. konserwat. z Poznania
Chociejowa Krystyna żona prof. gimn. z Borysławia
Dr. Fränkel E. major Brześć Dziunka
Galcówna Zuzanna urz. Kraków Mimoza
Knaft Tekla em. naucz. W-wa Nałęczówka
Kłuskowa Anna naucz. Siercz Kol. Nauczycielska
Lachowa Marja wdowa Katowice Kosynier
Pareńska Helena żona inżyniera Lwów Krzysia
Prochowska Stanisława ż. kup. Kraków Małopolanka
Rubin Izidor z żoną księgarz Lwów Trzy Róże
Sajecka Stanisława żona kup. Częstochowa Ulan
Sielecka Izydora mężatka Delatyn Szczęsna
Stajewska Stefanja wdowa po inż W-wa Nałęczówka
Szczepanowski Wład. ziem. Chronówka Dr. Skórczewski
Szmidla Mieczysława żona kup. Częstochowa Ulan
Śmigielski Kazimierz nacz. kasy skarb. Opatów Erwina
Tytrowa Stefanja przy mężu Sosnowiec Zbyszko
Wiosnowa Helena kupcowa z Katowic Sopicowo
Wendekerowa Krystyna mężatka Zaleszczyki Szczęsna

dnia 22 maja.

Bandurski Miecz. urz. Katowice Krzysia
Benedek Bolesław z ż. inż. Łódź Trzy Róże
Begleiterowa Ida ż. dyrektora Stryj Marja

Brandt Ludwik restaur. Jaworzno Dom Zdrojowy
Filcerowa Natalja przy mężu z Łodzi Witoldówka
Fligierski Zygmunt z żoną kup. Poznań Mimoza
Goldflus Lieman szef firmy Kraków Jurant
Gańber Marja wdowa Poznań Marja
Galnsowa Wacława urz. Łódź Alpejska Starotka
Gurewicz Cypa Wilno Janina
Ginsburgowa Regina ż. kup. W-wa Vogel
Jozefsberg Józef z żoną przem. Lwów Vogel
Kuchnówna M. stud. filozof. Brzeżany Odaliska
Kac Szymon urz. Równie Odaliska
Koladin Jadw. st. oficial. pocz. Przemyśl Gwiazda
Korzeniowski Wład. z ż. inż. W-wa Wisła
Kozerska Eugenja apt. Częstochowa Promienna
Kaufman Abel księgarz Białystok Vogel
Kodtan Helena urz. W-wa Światowid
Kurowska Helena wł. apteki Dąbrowa G. Janka
Knastowa Wanda Pelplin Biała Róża
Kuliszowa Klementyna Łódź Biała Róża
Kuczyński Bolesł. kup. Toruń Dom Katolicki
Lastowa Anna żona adw. Lwów Lwigród
Maraszko Julja urz. Łódź Alp. Szarotka
Michalska Stanisł. żona adw. Brześć Mimoza
Mielczorski Marjan urz. Pruszków Światowid
Magrowiczowa Marja żona przem. Pabjanice Podlasie
Milsztein Leopold radca handl. W-wa Małopolanka
Nowoczyńska M. wdowa Mielec Litwinka
Obieralski Arlont kup. W-wa Riviera
Ollende Edward prob. Pawłów Dom Katolicki
Pogorzelska Marja urz. Leningrad Dom Zdrojowy
Schechner Sabina ż. dent. Lwów Ulan
Zwierzyński Wład. insp. Łomża Rzymianka
Zukowska Ludwika kier. szkoły Będzin Janka

dnia 23 maja.

Angielska Helena urz. Nowy Sącz Złota Brama
Antonowiczowa J. przy mężu Baranowice Romanówka
Bauerowa Janina żona dyr. Rądom N. Łazienki
Benedek Bolesław z żoną inżynier z Łodzi Sopicowo
Bursztyn Sara biuralistka Łódź Janina
Brückner Marja urz. poczty. Łańcut Pogon
Banasiówna Rozalja urz. Tarnów Flora
Brzeziński Franciszek z żoną radca Dom Zdrojowy
Chodkiewiczówna Anna córka urz. W-wa N. Łazienki
Chotkowska Mechtylda ż. rol. Baranowice Romanówka
Ch'aowa Marja naucz. Dobromil Słowinianka
Dolińska Wiktoria Kraków Alpejska
Danskowska Emilja żona inżyniera Przeworsk Kosynier
Domańska Ludwika urz. Sosnowiec Flora
Foltankowa Olga żona sędziego Uihorod Jodłowski
Frydrychsonowa Teofila właśc. apt. Kowel Nałęczówka
Henochówna Zofja kier. szk. Kraków Kol. Naucz.
Izdebski Adolf z żoną kapitan em. Toruń Lotos
Kalman Roman urz. Łódź Wawel
Kryszek Helena żona urz. Łódź Janina

Kącki Kazimierz przym. Kuty Dewajtis
 Kaliszówna Henryka naucz. Łódź Lotos
 Kieszczyńska Zofja urz. W-wa Słotwinianka
 Marszałkowska Emilia żona radcy kol. Gdańsk Pogoń
 Mianowska Bronisława żona urz. W-wa N. Łazienki
 Michalewicz Eugenja naucz. Żuków Kol Naucz.
 Micińska Teresa z córką inspekt. Włocławek Flora
 Nowicka Zofja przy mężu W-wa Kościuszek
 Neufeld Natan administrator W-wa Dora
 Niżyńska Marja ż. inspekt. szk. Nowy Targ Złota Brama
 Orłowska Ewa przy mężu Karpacka
 Pawlikowska Marja żona bankowca W-wa Szczerbiec
 Polańska Stanisława żona artysty z Warszawy
 Rackowa Feliksa żona urz. Jaworzno Romanówka
 Rozeblatt Adela żona kup. Lwów Ułan
 Szalński Antoni z żoną technik Sosnowiec N. Łazienki
 Smiszkiewicz Michał kont. urz. skarb. Sambor Koleta
 Szymańska Teodora urz. W-wa Słotwinianka
 Tuchman Rafał z żoną kup. Odaliska
 Tugenreich-Boguska Irena urz. W-wa Lotos
 Urbaniak Ant. z córką przem. Łódź Zofja
 Wrześniowska Jadw. żona mjr. Gródek Jagiel. Lotos
 Wołoszczakówna Wanda naucz. Zalesie Koleta
 Wydrych Stefan z żoną urz. Radom Kościuszek
 Wielowyeska Zofja żona urz. W-wa Stefanja
 Węgiełek Władysław z żoną przem. W-wa Lwigród
 Wyganowska Marja ob. ziem. maj. Franciszków Lwigród
 Wiśniewska Julja kontr. Przemysł Słotwinianka
 Zamorska Kazimiera żona prof. gimn. z Drchobycza Soplicowo

dnia 24 maja.

Buczkowski Józef inż. W-wa Wisła
 Dalewski Tadeusz inż. pryw. Kraków Dom Katolicki
 Dziegielowska Hanna przy rodzicach W-wa Stella
 Głowacka Wanda przy mężu Piotrków Alpejska
 Gatke Anna z synem przy mężu Łódź Kościuszek
 Gatke Aleksander urz. Łódź Kościuszek
 Grublewska Helena urz. Łódź Kościuszek
 Hulimka Pomka żona właśc. ziem. Lwów Lwigród
 Hinzingerowa Marja wdowa po notar. Phołoniów Stella
 Hinzinger Gustaw Phołoniów Stella
 Hędrycowa Walentyna przy mężu Niejstysz Stella
 Krasieńska Helena żona nac. wydz. Łuck Słoneczna
 Kowalski Marjan z rodziną apt. Wodzisław Trzy Róże
 Korngrim Zofja asyst. poczt. Tarnopol Kościuszek
 Kościa Józef urz. pryw. W-wa Pan Tadeusz
 Lentowa Dora W-wa Biała Róża
 de Luga Julja W-wa Dom Katolicki
 Morgenstern Leon kup. Łódź Belweder
 Małachowski Aleksander urz. W-wa Zegar
 Miszewska Paulina żona dyr. Gastyn Stella
 Ohrstein Hierunin przem. Kraków Lwigród
 Plewkowa Pelagja żona kup. Krotoszyn Pan Tadeusz
 Rubczakowa Jadwiga ż. inżyniera Stanisławów Lotos
 Rudziński Edward z żoną właśc. ziem. Łęki Lwigród
 Reicherowa Ewa em. kier. szk. Kraków Kosynier
 Stankiewicz Zofja naucz. Lwów Zielona Górk
 Sozańska Marja em. naucz. Sambor Gwiazda
 Starzyński Stefan wice-min. skarb. W-wa Dom Zdroj.
 Schenker Adolf. dyr. teatru Kraków Dom Zdroj.
 Sosnowska Malwina żona adw. Dynów Kosynier
 Turnau Józefa żona inż. Komorno Zielona Górk
 Tatach Marja żona kup. Lwów Dom Katolicki
 Waschkowa Wanda żona dyr. Poznań Wisła
 Wessely Gizela naucz. Zakopane Szczerbiec
 Wojciechowski Zym. z rodziną inż. dyr. Turów Ułan
 Zaleski Aleksander urz. Chnabów Światowid
 Zawadzka Julja naucz. Wilno Dom Urz. Skarbowych

dnia 25 maja.

Jarczyński Stefan urz. skarb. Włocławek Rąj
 Mądrzecki Stefan dyr. Sosnowiec Stefanja
 Różyczka Zofja em. naucz. Gorlice Światowid
 Szabatowska Teofila żona burm. Cieszarów Krzysia
 Trosiewicz Marja żona rol. Cieszanów Krzysia

dnia 26 maja.

Błędowska Marja przy rodzinie z Zagajewic p. Oświęc m
 Brychmanowa Zofja żona starosty Lwów Stella
 Bilińska Wacława przy matce W-wa Zielona Górk
 Bogusławska Janina żona przeds. W-wa Romanówka
 Barszczewska Aldona żona inż. Lwów Wisła
 Czyżowa Marja żona inż. W-wa Romanówka
 Dąbrowski Wacław rolnik Bąki p. Szadek Zym.
 Delaff August inżynier z Warszawy Dr. Skórczewski
 Dorożyńska Barb. z córką Białystok Dom Zdrojowy
 Grogiewicz Helena przy mężu W-wa Grażyna
 Grünheitowa Janina żona lek. Kraków Dewajtis
 Goldflam Aleks. inż. Łódź Bogusława
 Goldschlag Ludwik przem. Lwów Małopolanka
 Hirszbet Zymunt z żoną dyr. Warszawa Józefa
 Hulimka Antonina ob. Myców Małopolanka
 Hennig Edmund naucz. Tubącko Krzysia
 Irlich Bron. z córką i boną żona dr. W-wa Biała Róża
 Jamrozik Wikt. W-wa Rzymianka
 Jenkowski M. z córką dyr. Bydgoszcz Nałęczówka
 Kluz Władysław urz. Jarosław Krzysia
 Kanicki Adam komend. P. P. Skierniewice D. Zdrojowy
 Korczyńska Halina prywat. z Poznania Dr. Skórczewski
 Krupka Leonard kup. W-wa Małopolanka
 Karasiewicz Helena urz. W-wa Janina
 Karśnicka Jadwiga ziemianka z Wojkowa Cis
 Ks. Koczvara Piotr prob. Skoraszewice Dom Katolicki
 Legget H. żona dyr. W-wa Lwigród
 Łopuszański Wacław starosta ze Lwowa Soplicowo
 Łotont Mieczysław urz. Charbin Mimoza
 Matusikowa Fel. z córką ż. przem. Toruń Pogoń
 Murczek Wład. urz. Gorlice Krzysia
 Makowska Franc. przy braciach W-wa Janina
 Markiewiczowa Em. przy mężu W-wa Romanówka
 Michałowski Leon podpułk. Grudziądz Mimoza
 Mowdajewiczowa Wer. przy rodz. Nieświejsk Mimoza
 Oboszyńska Regina żona urz. Lwów Wisła
 Płosówna Eugenja urz. bank. polsk. z Warszawy
 Pogoda Stanisław archit. Król. Huta N. Łazienki
 Rąpała W. inż. Lwów Nowe Łazienki
 Rozenkopf Tauba dent. Łódź Belweder
 Rogaczewska Ernesta żona inż. W-wa Lwigród
 Renttowa Leonora żona inżyniera z Drohobycza Cis
 Rudzińska Ewa obw. Łęki Małopolanka
 Rudzka Zofja urz. W-wa Zielona Górk
 Szymczyk Michalina wł. willi W-wa Grażyna
 Sychalska Pelagja mężatka Poznań Nałęczówka
 Sykubera Jadwiga żona dyr. Starogard Lotos
 Szreter Teodor notariusz z Będzina Dr. Skórczewski
 Straus Karol kamerd. Nieświejsko Mimoza
 Woźniakowa Anna żona dra praw Kraków Pogoń
 Wójciekiewicz Julja żona urz. Lwów Rzymianka
 Dr. Wojciechowski B. z żoną poseł Borysław D. Zdroj.
 Wojciechowski Zdzisław inż. W-wa Ostoja
 Weiner Kazimierz naczeln. Poznań Nowe Łazienki
 Wysocki Zyg. ziemian. Wola Gałęzowska N. Łazienki
 Wyrzykowski Władysław dr. Opatów
 Wojciechowska Zofja żona przem. Zakopane Anna
 Zapolski Mieczysław z żoną urz. Stryj Lotos
 Zajęcowa Józefa żona funk. państ. Kraków Ostoja

dnia 27 maja.

Bogucki Witold ziemianin z Gawron Dr. Skórczewski
 Braunowa Marja żona urz. Katowice Riviera
 Biegusz Robert hand. Łódź Zegar
 Bielińska Lina żona lek. W-wa Dom Zdrojowy
 Cymborska Marja urz. Kraków Górcał
 Długosz Władysław b. senator Gorlice Dom Zdroj.
 Gondek T. ziem. Strzemieszyce Ułan
 Gedliczka Otmar radca minister W-wa Dom Zdroj.
 Godlewska Emilja żona wł. ziemskiego z Kłębocka Cis
 Janelli Józef z żoną dyr. zakł. ubez. Lwów Koleta
 Jarczyński Stefan urz. Włocławek Raj
 Janicki Fryderyk felczer Łódź Rusałka
 Jerzycki Zygmunt proboszcz Boruszyn Plebanja
 Kwiek Jadwiga urząd bank. polsk. z Warszawy
 Kowalik Konstancja wł. realn. Częstochowa Zofja
 Kurowiecka Bluma żona kup. Brzezina Litwinka
 Kudlicka Magdalena gosp. wiejsk. Młodyń Szczerbiec
 Knappe Helena obyw. Łódź Małgorzata
 Kowalewska Antonina żona vice dyr. Lwów D. Zdroj.
 Kowalska Jadwiga właśc. fabr. W-wa Ułan
 Lang Władysław wł. dóbr. Wieciork Kosynier
 Mołkowska Stanisława żona inż. Ziemiana Oaza
 Machnicka Janina żona Tarnów Marta
 Skaczyłowska Stefanja żona kapitana Nowomalin Kamyk
 Soroczyńska Helena naucz. Łowce Wisła
 Turek Marjan i Eug. st. sekr. sąd. Lwów Wrzos
 Wesółowski Adam ziemianin Gorlice Dom Zdroj.
 Włochowa Janina żona dziennikarza W-wa D. Zdroj.
 Zaleski Władysław urz. Sandomierz Słotwinianka
 Żerykierowa Helena przy mężu Zawiercie Hanka

dnia 28 maja.

Albug Estera Irena żona urz. Paryż Lotos
 Cichowska Kazimiera żona ziem. Płock Pogoń
 Czidel Honorata przy mężu Łódź Biały Orzeł
 Czajkowska Stanisława żona urz. Kraków Zielona Górka
 Fafius Anna Gabryela żona lekarza z Warszawy Soplicowo
 Falcmanowa Janina naucz. Mikołajewice Pan Tadeusz
 Gielgowa Eleonora żona dyr. W-wa Lotos
 Gąsienicki-Włostowicz J. genr. dyr. Kraków N. Łazienki
 Hassowa Helena naucz. Janów Pogoń
 Iwasiewicz Marja urz. W-wa Flora
 Klimpel Florentyna właścicielka realności z Warszawy Soplicowo
 Kuratowski Stanisław ziem. Pożarów Dom Zdrojowy
 Kuratowski Wojciech ob. ziem. Lututów Lwigród
 Lewicka Janina żona wojsk. Płock Pogoń
 Lierowa Marja żona inż. W-wa Lotos
 de Luga Julja Helena męż. W-wa Dora
 Musiałowa Marja żona notariusza z Wrocław Dr. Skórczewski
 Matusiewicz Michał przemysłowiec z Krakowa Dr. Skórczewski
 Mandulewska Michał. urz. W-wa Flora
 Machaczkowa J. żona przem. Bieżanów Romanówka
 Paszkiewiczowa Eugenja żona urz. Lida Lotos
 Perelsztejn Benjamin dyr. Łódź Belweder
 Rabinowicz Cyła córka kup. Białystok Odaliska
 Różycka Wanda z synem przy mężu z Warszawy Dr. Skórczewski
 Stódkowa Marja żona dyr. B-ku Polskiego z Tarnowa Soplicowo
 Seifert Luiza z matką Natalją Schlef z Łodzi Dr. Skórczewski
 Hr. Stadnicki Juliusz ziemianin z Osmolic Dr. Skórczewski
 Śliwiński Stan. z żoną dyr. Sulejówek D. Zdrojowy
 Schabenbekowa Helena ż. przem. Zakopane Anna
 Winiarska Jadwiga naucz. Łuck Kol. Nauczycielska
 Winnicka Eugenja żona inż. Lwów N. Łazienki
 Zubrzycka Emi'ja ziemianka z Goszcza Soplicowo
 Żlobicka Wanda emerytka z Warszawy Soplicowo

dnia 29 maja.

Dobruszyna Anna przy mężu Pińsk Trzy Róże
 Dąbrowski Włodzimierz as. Stanisławów Niespodzianka
 Gottschalk Maksymiljan przem. W-wa Podlasie
 Hąrtmuntowa Irena żona inż. Tomaszów Stella
 Maro Edmund urz. W-wa Bogusława
 Pauli Wincenty inż. W-wa Matka Boska
 Ritterowa Stawa żona przem. Złoczów Bronisława
 Robinsonowa Sara żona lek. Łódź Trzy Róże

dnia 30 maja.

Braun Małuzna urz. Lwów Nałęczówka
 Begiejowicz Olga wdowa Kościuszko
 Biernacka Helena żona naucz. Samniki Kol. Naucz.
 Birenzweig Dorota biur. W-wa Małopolanka
 Czaczkes Mina urz. Lwów. Nałęczówka
 Fengler Roman dziennikarz z Poznania Soplicowo
 Frydman Zaks Tauba ż. c. lek. dent. Suwałki Marja
 Hamerliński Kazim. z synem W-wa Małopolanka
 Knappe Gotchil ktp. Aleksandrów Mimoza
 Kaczmarski Józef dyr. Poznań Dora
 Lenartowicz Marja naucz. Wadowice Iwonka
 Dr. Lachs Jan z żoną lek. Kraków Marja
 Ks. Michnikowski Józef prob. Pułtusk Podlasie
 Okarmus Helena przy mężu Łęczycza Rzymianka
 Oppenheim Lina przy mężu Suwałki Marja
 Orłowska Ewa przy mężu Lublin Alpejska
 Sadłowska Zofja córka adw. Kraków Światowid
 Szymański Władysław dyr. W-wa Rzymianka
 Szymańska Teodora urz. W-wa Rzymianka
 Struś Eugenjusz słuch. uniw. Końskie Małopolanka
 Szymińska Irena żona urz. Kraków Alpejska
 Utszeju Tauba przy mężu Suwałki Marja i Małgorzata
 Zendlewicz Janina urz. W-wa Rzymianka

dnia 31 maja.

Blankenstein Jan z żoną prokur. Poznań Łózeja
 Blazbałg Nusia bibl. Przemyśl Toska
 Brandt Ludwik Jaworzno Odaliska
 Berenson Leon adwokat W-wa Lwigród
 Baczyński Adam sędzia okr. Lwów Świt
 Berkowicz Rozalja biuro techn. Częstochowa Szkoła
 Burczenikowa Helena żona inż. W-wa Podlasie
 Chojko Marjan handl. Gdańsk Krzysia
 Dąbrowska Stefanja ż. radcy W-wa Kol. Dom Zdrowia
 Dr. Dynes Izak lek. Brzeżany Toska
 Fukner Ernest dyr. Katowice Lwigród
 Gadowska Bronisława żona przem. Kalwarja Gwiazda
 Głowacki Franciszek z ż. prezes sądu Kalisz N. Łazienki
 Godycki Stanisław Dyr. W-wa Dom Zdrojowy
 Golasowa Hiemina żona prof. gim. Lwów Marja
 Herzig Ada żona urz. W-wa Jurand
 Hajdukiewiczówna Zuzanna żona ziem. Płock Lotos
 Junicka Marja żona apt. Dąbrowa Janka
 Jurek Jan rol. Shoszcza Odaliska
 Jordanowa Zofja żona przem. W-wa Podlasie
 Jańsly Karol em. Rydułtowy Dom Katolicki
 Dr. Krok Jakób lekarz Przeworsk Nowe Łazienki
 Karpusowa Marja wdowa po dyr. W-wa N. Łazienki
 Kimerman Frydryka ż. st. kier. poczt. Lwów Iwonka
 Kalkader Kazimierz z siostrą dyr. Zawiercie Stefanja
 Kwit Cezary dyr. fabr. Kalisz Józefa
 Krakowska żona kup. Będzin Litwinka
 Krementowski Tomasz urz. bank. pol. Głynia Szczęsna
 Krzanowska Julja em. naucz. Krzeszowice Romanówka
 Kaliszówna Henryka naucz. Łódź Pan Tadeusz
 Langrock Gedale z żoną właśc. realn. Kraków Vogla

Lewandowski Kazimierz dyr. Kraków Wisła
 Marczyńska Zofja kier. szk. Łódź Złota Brama
 Martyszewska Leokadya wdowa W-wa Dom Zdroj.
 Moszyński Piotr słuch. U. J. Kraków Kościuszko
 Niewiadomska Łucja żona urz. Grudziądz Józefa
 Preibisz Zofja urz. W-wa Romanówka
 Róg Jan z żoną kpt. Tarnopol Felicja
 Rotmanowa Marja naucz. Chrzanów Romanówka
 Rozonowa Helena żona kup. Zamość Odaliska
 Sobolewska W. z p. Kowalska J. ż. inż. W-wa Ulan
 Szczerewski Henryk, urz. pryw. Łódź Karpacka
 Sienkiewicz Czesław sędzia sądu okr. Wilno Świt
 Sieroczewski Stanisław inż. W-a Lwigród
 Szatkiewicz Michalina em. st. oficjał. poczt. Lwów Świt
 Dr. Schwarzwald Róża prof. gim. Kraków Riviera
 Szaszański Wincenty buch. Radom Sokolica
 Szełamowska Matylda z córką ż. sędz. Lwów D. Kat.
 Uzdowski Antoni kier. szk. Złoczów Szkoła
 Wasserzug Maksymilian kup. Bydgoszcz Mimoza
 Wyganowska Anna referentka W-wa
 Wagner Konrad prof. dr. med. Kair Lwigród
 Zarembina Wanda ziemianka z Cieszanowic Dr. Skórczewski
 Zaks Bety żona przem. W-wa Nowe Łazienki
 Żarska Aleksandra żona rejestr. Piotrków Cis

dnia 1 czerwca.

Abl Aniela stan wolny Lwów Dom Zdrojowy
 Bystrzycki Antoni z żoną urz. Bochnia Zegar
 Błazowa Helena naucz. Bodzapów Józefa
 Boksza Aleksander z ż. em. sędzia W wa N. Łazienki
 Dr. Bielewski Adolf z ż. pułk. lek. Kraków N. Łazienki
 Coro Antoinette żona inżyniera z Warszawy Soplicowo
 Długoszewska Stanisława żona inż. Bobowa Dziunka
 Gomoliński Julian z żoną inż. Lwów Świt
 Haszczyk Włodzimierz wiceprok. s. Przemysł Świt
 Hermanowa Marja żona inspekt. Śmigła Świt
 Heine Walentyna wdowa po lek. W-wa Dom Zdroj.
 Hrycajowa Marja żona st. radcy Lwów Dom Urz. Skarb.
 Kasprowicz Bernard z żoną dyr. Poznań Jagielonka
 Kraśnicka Stanisława em. naucz. g. Szamotuł Świt
 Korzykowa Olga z dziec. ż. naucz. Wisków N. Kol. Naucz.
 Karydowska Janina żona prawnika W-wa
 Korngold Balbina pryw. Tomaszów Maz. Vogla
 Kociubowa Marja żona urz. W-wa N. Łazienki
 Kosowski Antoni radca m. W-wa Dom Urz. Skarb.
 Kurnatowski R. z ż. inspekt. szk. Łazienki D. U. S.
 Kopraska Marja Łazienki Dom Urz. Skarb.
 Landiś Stanisław z żoną ziemianin z Lublina Soplicowo
 Leitgeberowa Józefa ż. wyd. kurj. Poznań N. Łazienki
 Lichoniewicz Marja naucz. Winiary Józefa
 Lipecka Stefanja sekr. izb. skarb. Lwów D. Urz. Skarb.
 Lipecki Marjan urz. Lwów Dom. Urz. Skarb.
 Margosches Zofja żona przem. Stanisławów Marja
 Margosches Samuel Stanisławów Marja
 Marcinkowska Kazimiera urz. Kraków Oaza
 Nałęczowa Marja koresp. W-wa Bristol
 Popiel Józef szef. wydz. Lwów Zegar
 Polackowa Ewa żona urz. Krzeszowice Stella
 Parka Aleksander z żoną insp. Plant. Józefa Dom Kat.
 Płończak Jakób z żoną kup. W-wa N. Łazienki
 Pohorecka Janina żona dyr. Lwów. N. Łazienki
 Pełeński Aleksander inspekt. Brody Dom Urz. Skarb.
 Rzykiecki Władysław kup. Częstochowa Józefa
 Ruszkowska Janina z córką ż. lek. W-wa N. Łazienki
 Rezsler A żona ogrodnika Łódź Oaza
 Sobieszkańska Władysława adj. sąd. Brodnie Świt
 Szełamowską Matyldą żona sędziego Lwów Świt

Szymon Albert z żoną em. W-wa Dom Zdroj.
 Szapiro Ewa żona dziennik. Białystok Stanisława
 Szymańska Wiktorja naucz. Ostrowiec Kol. Naucz.
 Samson-Himmelstjerna T. ż. konsula Monachjum Wisła
 Dr. Szeliga Józef urz. Łódź Dom Katolicki
 Szmydowa Jadwiga kanc. izb. skarb. Krzeszowice D. U. S.
 Stögerowa Róża naucz. Trzy Róże
 Uliasz Jan urz. Radom Świt
 Wildfeuer Dorota ze synem ż. inż. Kraków K. D. Zdrowia
 Wellman-Łagunowa Ksawera urz. W-wa
 Wonsch Zofja st. kont. poczt. Lwów Świt
 Wachłówna Klara urz. pryw. Lwów Dom Zdrojowy
 Wittek August mistrz ślusarski Bytom Stella
 Wojciechowska Marja żona prof. Łazienki D. Urz. Skarb
 Zwierzyński Władysław z żoną Łomża Świt
 Zygałdowicz Włodzimierz z ż. em. sędzia Lwów D. Zdroj.
 Zaborowski Józef z żoną prez. sądu Radom Dom Zdroj.
 Złotnicka Zofja żona lek. Koło Dom Zdroj.
 Żurakowska Władysława żona st. radcy Lwów D. U. S.

dnia 2 czerwca.

Abratowska H. z córką ż. kap. Rzeszów Ofic. Dom Wyp.
 Bączkiewiczowa Stanisł. przy ojcu Mordów Szczerbiec
 Bayer Estera urz. pryw. W-wa Raj
 Borejsza Wincenty z żoną apt. W-wa Dom Katolicki
 Bongard Edward współ prac. kurj. W-wa Dom Zdroj.
 Bliziński Jan urz. banku rolnego z Warszawy Soplicowo
 Balińska Stanisława żona dyr. Hut. szklanych z W-wy Soplicowo
 Blumewejg Gustawa naucz. Słupca Światowid
 Brüstowa Helena żona urz. Kraków Kol. Dom. Zdrow.
 Borowiec Karol na żona kol. Lwów Kol. Dom Zdrow.
 Borska Helena ż. adjnkt. PKP. Kraków Kol. Dom Zdrow.
 Boral Mina Perelińsko Marja
 Bogaczewicz Kaz. z żoną ppułk. Tarnopol Ofic. D. Wyp.
 Brożkowa Jad. ż. maj. Skierniewice Ofic. Dom Wyp.
 Baliński Bruno z rodz. dyr. W-wa Dom Zdrojowy
 Bartel Józef z żoną nac. Katowice Dom Zdrojowy
 Borejsza Wincen. z żoną aptek. W-wa Dom Zdrojowy
 Burzyńska Marja urz. Kraków Romanówka
 Brugiewicz Wacław przem. W-wa Jagielonka
 Bartoszowa Bogumiła żona urz. Częstochowa Flora
 Billner Helena urz. Lwów Lwigród
 Berteni Zofja urz. Lwów Lwigród
 Bodziachówna Stanisława urz. Lwów Lwigród
 Błam Helena urz. Stanisławów Lwigród
 Bacciarelli Teodor urz. W-wa Światowid
 Cielewicz Michał em. wiceprezes sąd. Bydgoszcz Świt
 Chwiłkowski Jan przem. Poznań Dora
 Czuma Walerjan ofic. gener. Lwów Ofic. Dom Wyp.
 Czaykowska Antonina żona Pułk. Lwów Ofic. Dom Wyp.
 Czaykowska Lodi Janina ż. dr. Ferrara Italia O. D. W.
 Cywicka Marja żona dyr. Bydgoszcz Kol. Dom Zdrow.
 Chrzanowski Franc. z żoną sędzia Dom Zdrojowy
 Chrzanowska Irena Ostrów Gruwald
 Czarnocka Helena urz. W-wa Szczerbiec
 Czarnocka Teofila przy ojcu Szczerbiec
 Ciszówna Marja urz. Kielce Flora
 Dąbrowska Mirosława urz. Milanówek Romanówka
 Dąbrowska Romana em. Milanówek Romanówka
 Dziurzyńska Zofja urz. W-wa Światowid
 Dąbrowska Marja lekarz-dentysta Pabjanice Krzysia
 Dąbrowski Tadeusz z rodziną pułk.-lek. Toruń O. D. W.
 Dobrowolski Włodzimierz lek. W-wa Ofic. Dom Wyp.
 Dąbrowski Kazimierz dyr. cukrowni z Włostowa Soplicowo
 Dobos Franciszka żona asyst. Żurazów Kol. D. Zdr.
 Dietnichow Marja żona maj. W-wa Ofic. Dom Wyp.
 Dembski Józef administr. Skotniki Grunwald

Dragonówna Różia magister Lwów Lwigród
 Dąbrowska Wład. urz. Drohobycz Lwigród
 Eberhardt Zofja z siostrą żona lek. Dom Zdrojowy
 Ekes Ludwik przem. Lwów Ulan
 Eysmontówna Zofja urz. Lwów
 Eibel Henryk z żoną oficer Gdynia Ofic. Dom Wyp.
 Fałimirski Krystyna żona por. Lwów Ofic. D. Wyp.
 Feuerbusz Emil urz. Schotnica Lwigród
 Fassber Fryderyka urz. Lwów Lwigród
 Frydrychewicz Adam sędzia W-wa Ryba
 Frankowski Jan urz. Stanisławów Światowid
 Gadlewska Marja prywatna W-wa N. Łazienki
 Giernatowski Julian z żoną naucz. W-wa Kol. D. Zdr.
 Górniewicz Stefan major Lublin Ofic. Dom Wyp.
 Gottwaldowa Wilh. naucz. Trembowla Kol. Naucz.
 Górski Tadeusz Sosnowiec Nowe Łazienki
 Górniewicz Tadeusz stud. Welnowiec Słotwinianka
 Gielb Fier Jakób kup. W-wa Lwigród
 Gubewnakówna Antonina urz. Lwów Lwigród
 Grünberg Elza urz. Lwów Lwigród
 Grabowska Marja żona przem. Bydgoszcz Lwigród
 Dr. Głasa Henryk lek. Kraków Szczęsna
 Höftman Eugenjusz adw. Sosnowiec Małopolanka
 Horn Anna żona urz. Stanisławów Biały Orzeł
 Hewisz Helena urz. Żywiec Złota Brama
 Heyman Czesława przy mężu W-wa Ulan
 Harniszówna Jadwiga gospod. Skoreszewice D. Katol.
 Horoch Józef rolnik W-wa Nowe Łazienki
 Humłówna Amalja urz. Borysław Lwigród
 Hörszówna Różia urz. Stryj Lwigród
 Herszdeifer Sabina urz. Borysław Lwigród
 Hauptman Psachja urz. Borysław Lwigród
 Horska Zofja urz. Skole Lwigród
 Hemerówna Julja urz. Lwów Lwigród
 Hubertówna Olga urz. Bielsko Pan Tadeusz
 Jakliczowa Tekla żona adjunkt. Kraków Dom Zdrowia
 Jakubowski Józef z żoną kier. oddz. KP. Stanisławów Kol. D. Zdr.
 Jankowski Władysław handl. W-wa Biarritz
 Jaremko Antoni urz. Lwów Lwigród
 Janczorówna Paulina urz. Tustanowice Lwigród
 Jakliczówna urz. Kraków Lwigród
 Jakubowska Wład. żona por. Kraków Lwigród
 Kucharska Aniela żona prof. Lwów Świt
 Komocka Paula Kraków Świt
 Kzykowski Julian z żoną naczelnik Kraków Świt
 Karmazyn Regina żona kup. W-wa Dom Zdrojowy
 Konkiel Irena Radom Szczerbiec
 Klepacki Wincenty z żoną przem. Ostrowiec Lwigród
 Kacprowska Stan. rejestr. W-wa Dom Urz. Skarb.
 Kamińska Mila art. teatr. polsk. W-wa Dom Zdrojowy
 Krzyżak Antoni radca Zakopane Anna
 Kirylakówna Marja naucz. Przemyśl Serwinówna
 Kon Marja żona inż. W-wa Riviera
 Kuźniar Zofja Nowy Sącz Kol. Dom Zdrowia
 Kowalowa Jadwiga Stanisławów Kotwicz
 Kobryń Paulin urz. Korszów Kotwicz
 Kasper Józef sędzia Przemyśl Jadzia
 Knych Helena żona asesora PKP. Kraków Kol. D. Zdr.
 Kopytkiewicz Karolina żona śl. PKO. Kraków Kol. D. Zdr.
 Konieczowa Irena ż. ppłk. Baranowice Ofic. D. Wyp.
 Kwiatkowska Jadw. ż. kpt. Kraków Ofic. Dom Wyp.
 Kulańska Zofja z córką Kraków Dom Zdrojowy
 Konarowski Mortko naucz. Lwów Dana
 Krzemińska Stanisł. naucz. Pukinin Kol. Nauczycielska
 Kargulowa Józefa i Leokadja wdowa Opatów Zielonka
 Kryński Leon z żoną dyr. Włocławek Flora
 Kościelski Jakób z ż. prez. izby sk. Kielce D. Urz, Sk,
 Kültin Jakób inż. Lwów Lwigród
 Kożuchowski Tomasz z żoną Lublin Lwigród
 Koźmic Franc. urz. Jaworzno Lwigród
 Kohlhepp Helena urz. Lwów Lwigród
 Klarsfeld Anna urz. Lwów Lwigród
 Koziański Eugenj. z żoną przem. Kraków Lwigród
 Komorowski Józef urz. W-wa Światowid
 Lentowa Bronisława Łódź Iwonka
 Lieberman Elżbieta przy mężu W-wa Iwonka
 Liechtgarn Dawid z żoną dr. med. Tustanowice Lwigród
 Linkowa Emilja urz. Lwów Lwigród
 Leuchterowa Wiktoria urz. Lwów Lwigród
 Litterer Gustaw prezes W-wa Lwigród
 Lewicka Janina żona rotm. Płock Ofic. Dom Wyp.
 Łańcucka Irena żona prof. Bydgoszcz Ostoja
 Marchwicka J. żona por. Skierniewice Ofic. D. Wyp.
 Malisz Tadeusz em. sędzia Oleszów Marzenie
 Michalski Władysław kup. Poznań Grunwald
 Mitscha Marja ucz. Lwów Lwigród
 Miskowicz-Adamowicz Janina W-wa Dom. Urz. Sk.
 Mika Franc. z żoną insp. Chrzanów . . .
 Magiera Edward major Lwów Ofic. Dom Wyp.
 Niwiński Adam właściciel ziemski z Niedzwic Soplicowo
 Ogorzałek Wojciech z żoną em. Oświęcim Świt
 Olszewski Władysław urz. W-wa Mimoza
 Ozdowska Stan. urz. Gdańsk Rzymianka
 Oth Ferdynand z żoną Stryków Zdzisława
 Oborski Kazimierz prezes sąd. Sanok Dom Zdrojowy
 Olszenko P. przem. Łódź Dom Urz. Skarbowych
 Olszenko Marja adjunkt. Łódź Dom Urz. Skarbowych
 Oster Wł. z żoną nacz. W-wa Dom Urz. Skarbowych
 Pazdanowski Michał sędzia Jasło Świt
 Dr. Paklikowski Zygm. em. Lwów Krzysia
 Panek Antoni prof. gimn. Rzeszów Świt
 Pociask Janina żona maj. W-wa Ofic. Dom Wyp.
 Pieniążkowa Alfred ż. kap. Rzeszów Ofic. Dom Wyp.
 Płonczyński Józef z rodz. W-wa Ulan
 Piss Mieczysław stud. Lwów Dom Katolicki
 Poczyńska Elżbieta urz. Borek Fałęcki Lwigród
 Rogińska Marja przy rodzicach Łomża Bogusława
 Riezenhorst-Riess Stan. dyr. Katowice Dom Zdrojowy
 Rajewska Marja naucz. Żywiec Złota Brama
 Rindnerowa Janina żona urz. Lwów Lwigród
 Rauch Józef adw. Lwów Lwigród
 Rawitówna Różia urz. Lwów Lwigród
 Słupnicka Felicja żona kup. Jasło Góral
 Schwadrou Salomon z ż. st. mag. Kraków K. D. Zdrowia
 Sankowski Wiktor z ż. ref. min. W-wa Kol. Dom Zdrowia
 Skoczek Tola żona lek. Chodorów Kol. Dom Zdrowia
 Szczepańska Marja st. asyst. Lwów Kol. Dom Zdrowia
 Szłayerowa K. ż. majora Włocławek Ofic. D. Wyp.
 Schejbałowa Marja żona kapit. W-wa Ofic. Dom Wyp.
 Dr. Szymaszkiewicz Józef porucz. Miechów Ofic. D. Wyp.
 Stojowski Adam rotm. Starogard Ofic. Dom Wyp.
 Sokołowska Wanda żona maj. Wesoła Ofic. Dom Wyp.
 Stankiewicz Kazimierz z ż. inż. Sosnowiec Dom Zdroj.
 Styczeń Aleksander dyr. Borysław Lwigród
 Szczepanik Adam redakt. W-wa Lwigród
 Stefanowicz Julja żona dyr. Kielce Lwigród
 Skrzypczyński Józef urz. Tustanowice Lwigród
 Szydłowski Władysław urz. Kraków Lwigród
 Schöfer Karol kier. Stryj Lwigród
 Sołtyśkówna Marja urz. Lwów Lwigród
 Schlichter Leon urz. Lwów Lwigród
 Sawicka Stefanja urz. Lwów Lwigród
 Strzałkówna Aniela urz. Trzebinia Lwigród
 Dr. Szejnberg Helena z synem lek. Sarny N. Łazienki
 Szuba Józef urz. Szarlej Pan Tadeusz
 Śuczynski Romuald dr. med. Wilno Dom Zdrojowy

Sledziona Tadeusz z rodz. por. Stryj Ofic. Dom Wyp.
 Dr. Trzaska Władysław z ż. lek. Toruń Świt
 Tomkowicz Bolesław por. W-wa Ofic. Dom Wyp.
 Tomczykowa Zofja mężatka Ustrzyk Szczęsna
 Trzczińska Marja em. W-wa Ofic. Dom Wyp.
 Tenenbaumowa Pola magister Lwów Lwigród
 Töpfer Seinwel urz. Lwów Lwigród
 Wasintyńska Celina em. W-wa Plebanja
 Wietrzna Aniela wł. realn. Andrychów Dniestrzańska
 Wróblewski Antoni dyr. Kuźmin Nowe Łazienki
 Wilf Anna żona kup. Borysław Zofja
 Worekowa Olga żona nacz. Sędziszów Anna
 Waligórska Jadwiga sekretarka tygodnika z Warszawy Soplicowo
 Wądołny Antoni urz. Król. Huta Wisła
 Wierzejska Filipina żona urz. Stanisławów Kotwicz
 Wojciechowska J. z synkiem ż. maj. W-wa Ofic. D. Wyp.
 Węglński Waclaw prokur. W-wa Lotos
 Wiszniewski Aleksander starosta Puławy Lotos
 Wiszniewska Zofja pryw. W-wa Dom Urz. Skarb.
 Wierzbicki Adam urz. Lwów Lwigród
 Zagrodzki Karol z żoną kier. Radom Kol. Dom Zdrw.
 Zdziechowski Kazimierz ob. ziem. Staboszewo D. Zdr.
 Zwinis Maciej biur. Radom Sokolica
 Zans Marja wdowa po urz. Kol. Dom Zdrowia
 Zawaroński Wł. z ż. adjunkt. PKP. Kraków K. D. Zdrow.
 Zaleski Bolesław prokurent. W-wa Dom Zdrojowy
 Zalewski Stefan z żoną sekr. Lwów Lwigród
 Zeiger Benjamin urz. Lwów Lwigród
 Zukowski Antoni dyr. Wilno Dom Zdrojowy
 Zawadzcy Mikołaj z żoną prezes Poznań Dom Zdrojowy
 Dr. Zieliński Antoni prok. W-wa Szczęsna
 Zwinczakówna Józefa naucz. Włodz. Woł. Kol. Naucz.
 Zelańska Krystyna urz. W-wa Flora
 Żelner Zofja przy mężu Łódź Lwigród
 Żukowski Ignacy dyr. szk. Przemyśl Lwigród
 Żmudowa Janina urz. Lwów Lwigród
 Żołędorowska Idalja przy mężu Poznań Mimoza

dnia 3 czerwca

Amrogowiczowa Izabela ziem. Rzeszynek Stella
 Arzt Tadeusz z ż. st. kontr. W-wa Kol. Dom Zdrowia
 Anacka Marja urz. W-wa Ofic. Dom Wyp.
 Dr. Bartków Jan z ż. sędzia Przemyślany Zdzisława
 Biernacka Jadwiga żona naucz. Jabłonna Kol. Naucz.
 Baranowska Zofja urz. W-wa Dom Urz. Skarb.
 Bac z Zofja żona nadradcy Kraków Dom Urz. Skarb.
 Bukowska Apolonja przy mężu Sanok Rzymianka
 Bakoński Witold urz. Warszawa Mimoza
 Cabołowa Wiktoria z córką Częstochwa Złota Brama
 Czesiękiewska Marja artyst. mal. Kraków Mimoza
 Czapski Józef i Leokadja inżynier z Dubna „Cis“
 Chornicki Karol em. prof. Lwów Świt
 Daszkiewiczówna Marja urz. Łódź Dom Kat.
 Daszyński Jan urz. W-wa Pan Tadeusz
 Dybczyński Stanisław porucz. Łódź Ofic. Dom Wyp.
 Gabryłowicz Leopold major Modlin Ofic. Dom Wyp.
 Dr. Geisler Józef lek. Busk Trzy Róże
 Gurecki Tadeusz podprokur. s. Sosnowiec Flora
 Górka Franciszka kapitalistka W-wa Nałęczówka
 Grodzicki Alfred buchal. W-wa Odaliska
 Gawłowski Ignacy emeryt Kraków Kol. Dom. Zdrowia
 Gembalski Fryderyk redakt. Lwów Władysława
 Henefeld Andzia córka przedsięb. Borysław Zofja
 Jahoda Robert przem. Kraków Józefa
 Jurefazyka Czesława Rokitno Flora
 Jamrozanka Stanisława urzędniczka z Wadowic „Cis“
 Jabłonowska Janina żona mjr. W-wa Ofic. Dom Wyp.

Klimkówna Marja sekret. Grudziądz Nałęczówka
 Kawecka Blima urz. Toruń Kol. Naucz.
 Kamiński Waclaw major W. P. W-wa Ofic. Dom Wyp.
 Kochasiowicz Józef i Helena przemysł. z Włocławka „Cis“
 Kortsza Józef urz. Lwów Lwigród
 Karczewski Witold ob. ziem. Czarmain Lwigród
 Kunicki Marjan notaryj. Lublin Nowe Łazienki
 Kwiatkowska Walerja żona prof. Lwów Anna
 Kamiński Bronisław kpt. W-wa Ofic. Dom Wyp.
 Dr. Leja Antoni lekarz z Poznania „Cis“
 Lehr-Spławińska Marja z synem Kraków N. Łazienki
 Łańcowa Stefania urz. Lwów Lwigród
 Mecenarowski Emil gen. W-wa Ofic. Dom. Wyp.
 Michałowski Edward kpt. Modlin Ofic. Dom Wyp.
 Millerowa Zofja żona generała Łódź Ofic. Dom Wyp.
 Nawrad Tadeusz prokurent W-wa Stella
 Nawrocki Józef sędzia Nowogródek Świt
 Onyszkiewicz Aniela naucz. Brzeziec Dom Katolicki
 Osbiorska Marja adjunkt kan. W-wa Dom Urz. Skarb.
 Prokopek Salomeja rol. Dobrków Dom Kat.
 Parolowa Marja naucz. Jabłonna Kol. Naucz.
 Frusowa Lola żona apl. Katowice Mimoza
 Rostworowska Zofja ze s. ż. pułk. Brody Ofic. D. Wyp.
 Raciborska Aniela naczel. kanc. W-wa Dom Urz. Skarb.
 Rudkowska Aniela urz. W-wa Mimoza
 Różańska Helena wdowa Rybnik Mimoza
 Rosenhauch Pola żona lek. Kraków M. łopolanka
 Restozffowa Helena żona apl. sąd. W-wa Mimoza
 Skalski Włodzimierz rejent Kielce Lwigród
 Sorysówna Kazimiera urz. Jaworzno Góral
 Soltys Marla em. naucz. Lwów Świt
 Szwemin Jan kurat. okr. szk. Toruń Świt
 Stankiewiczowa Helena em. naucz. Libiąż W. Kol. Naucz.
 Schuppler Ernest maj. Grodno Ofic. Dom Wyp.
 Szenker D. przem. Kraków Stefania
 Sojdałowa Stefania przy mężu Poznań Rzymianka
 Sas-Wisłocka Stan. żona sędz. Rzeszów Plebanja
 Siedkowska Jadwiga żona ajent. Katowice Plebanja
 Susicka Joanna żona kup. Król. Huta Plebanja
 Tkaczukowa Waclawa urz. Stanisławów Lwigród
 Tyczyńska Zofja żona prof. Lwów Biały Orzeł
 Wilf Kazimiera adjunkt Przemyśl Świt
 Wdowiszewski z żoną urz. Starzysko Rzymianka
 Wójcik Józef inż. Borysław Odaliska
 Wąsikowa Helena żona pułk. W-wa Ofic. Dom Wyp.
 Wilkus Marja żona adjunkt. Kraków Kol. D. Zdrowia
 Wolski Władysław z żoną inż. W-wa Lwigród
 Ks. Wałęcki Jan prob. Łączek Plebanja
 Wilkowa Walent. żona kpt. Jarosław Ofic. Dom Wyp.
 Wielburska Felicja przy mężu W-wa Polonja
 Węgierko Aleks. z córką żona przem. W-wa Grażyna
 Zelazowska Jadwiga żona kapt. W-wa Ofic. Dom Wyp.
 Zembruska Felicja urz. Debołęka N. Łazienki
 Zielińska Wanda żona por. W-wa Ofic. Dom Wyp.

dnia 4 czerwca

Akerowa Ira wdowa po lek. Lwów Dom Zdrojowy
 Bierowska Ludwika ż. maj. Rembertów Ofic. Dom Wyp.
 Bal Stanisław rol. Rutki Dom Zdrojowy
 Biłski Mieczysław em. maj. Katowice Dom Zdroj.
 Batsch Bronisław z ż. ofic. Brześć Ofic. Dom Wyp.
 Bolechowski Konstanty apt. Fabjanice Flora
 Brodzka Irena urz. Częstochowa Królewianka
 Baranowska Joanna wdowa po dyr. Kraków Świt
 Beckerman Henryk urz. pryw. W-wa Anna
 Chmielińska Laura urz. amb. Pol. Paryż Świt
 Chanewska Anna Kraków Wisła

Czuchajowska Marja żona sędz. Kraków Królewianka
 Dobella Majerzon żona przem. Łódź Małopolanka
 Daszkiewicz Marja urz. z Domu Kat. Świątówid
 Dobrowolska Marja pryw. Nowe Łazienki
 Domański Józef em. W-wa Dom Katolicki
 Dworzaczek Alojzy kapel. oper. Poznań Dom Kat.
 Englert Teresia żona naucz. Biała Szczęsna
 Flak Stanisław urz. Przeworsk Złota Brama
 Fiszowa Rozalja z córką wdowa Lwów Biały Orzeł
 Greenarb Marja rejest. Lwów Dom Urz. Skarb.
 Grycewiczowa Anna żona kpt. Włodz. Woł. Ofic. Dom Wyp.
 Hałoniowa Zofja wd. po urz.
 Jeziorańska Marja pryw. W-wa Nowe Łazienki
 Jankowski Henryk rewid. Zduńska Wola D. Urz. Skarb.
 Kusiawa Gabriela z matką ż. kapt. Bydgoszcz Szkoła
 Kąbyszowa Feliksa ze s. Probików Dom Urz. Skarb.
 Krzyżanowska Wanda inż. Sosnowiec Królewianka
 Kowalska Irena asyst. P.K.P. Stryj Kol. Dom Zdrowia
 Kopcinek Wanda żona urz. Katowice Szcherbiec
 Lewandowiczowa Janina urz. Łódź Bogusława
 Lutosławski Stanisław ziem. Drozdowo N. Łazieki
 Luft Emiljan Kolejarz Pruszków Ostoja
 Łukowska Janina żona em. pułk. Lwów Zegar
 Mokulska Zofja przy mężu Piaski Stare Krzysia
 Materna Aniela naucz. em. Sanok Pogoń
 Nowobilska Jadwiga żona kpt. Husiatyn Ofic. Dom Wyp.
 Dr. Nowacki Florjan lek. Poznań Reduta
 Ostrowska Halina żona kpt. Płock Ofic. Dom Wyp.
 Poradowski Stanisław urz. W-wa Królewianka
 Rydlówna Anna inst. uniw. szk. piel. Kraków Wisła
 Rotterowa Teresa wdowa Stanisławów Biała Róża
 Senior Anna żona dyr. W-wa Małopolanka
 Seberłowicz Witalisz żona ref. star. Piotrków D. U. S.
 Starostczanka Felicja naucz. Andrychów Kosynier
 Stojowski Adam z żoną rotmistrz z Felicji Zalesie
 Woźniakowa Marja Bochnia Zegar
 Warzeszkiewicz Alojza wdowa Kraków Kol. Dom Zdrow.
 Wolska Jadwiga przy mężu Suwałki Królewianka
 Waśniewska Stanisława przy rodzicach Milanów Anna
 Zajączkowska Genowefa Lublin Józefa
 Dr. Zangowa Józefa ż. maj. lek. Katowice Ofic. Dom Wyp.
 Zelawska Krystyna W-wa Złocień
 Zarytkiewicz Stefanja żona komis. Dębica D. U. Skarb.

dnia 5 czerwca

Błocka Marja żona kier. Borysław Oaza
 Bartoszevska Bron. żona urz. W-wa Gwiazda

Berndt Edward z żoną em. W-wa Gwiazda
 Czajkowska Władysł. em. naucz. Zakopane Kol. Naucz.
 Drapellówna Marja urz. Kraków Dora
 Dukalski Antoni z żoną urz. Kielce Dom Katolicki
 Drudyńska Olga przy siostrze Lwów Lwigród
 Grabowski Kazimierz student W-wa Bronisława
 Gulojnowicz Kazimierz z żoną Lwów Dom Zdrojowy
 Goldergowa Salomea urz. Kraków Lwigród
 Gibuła Tadeusz buchalter Zamość Dworek
 Hotmanowa Matylda wł. kawiarni Lwów Szcherbiec
 Jaskowicówna Janina córka nacz. Kraków Dom Zdrojowy
 Janicka Michalina żona naucz. Maków Kol. Naucz.
 Krzemińska Stefanja urz. W-wa Dom Urz. Skarb.
 Kwiatkowska Halina prywatna W-wa Dom Urz. Skarb.
 Kalus Rafał Brzeziny Kol. Dom Zdrowia
 Kolasińska Jadwiga przy mężu Skarżysko Lwigród
 Łowieniecka Janina przy mężu W-wa Lwigród
 Mejorówna Marja naucz. Obtażnice Grunwald
 Nażejewska Marja naucz. Otyńja Kol. Naucz.
 Dr. Neufeld Bronisława dokt. med. Lwów Riviera
 Niemkiewiczowa Józefa żona urz. Nadwórna Jadzia
 Noga Antoni właśc. mł. i tart. Raniżów Szcherbiec
 Niedziałkowska Marja żona ref. Kraków K. D. Zdrow.
 Ożarowski Jan urz. W-wa Oaza
 Obständer Szydor urz. pryw. Bielsk Lwigród
 Popławski Władysław sekr. Piotrków Dom Urz. Skarb.
 Pewzner Zygmunt urz. Kraków Oaza
 Pomorska Zofja przy mężu Natęczówka
 Reicherdowa Tekla zamężna Sucharów Grunwald
 Ruchowska Genowefa przy mężu Kalisz Jurand
 Stac Tadeusz urz. Rzeszów Pogoń
 Stępińska Jadwiga urz. Kielce Pogoń
 Scholtz Seweryn dyr. Gniezno Bristol
 Szelięgiewiczowa Marja ziem. Jordanów Dom Zdroj.
 Szolc Włodzimierz przemysł. Lwów Dom Zdroj.
 Sobińska Wiesława st. asyst. P.K.P. Kraków K. D. Zdr.
 Stentzel Wanda przy mężu Łuków Raj
 Szymański Władysław dyr. W-wa Iwonka
 Turnau Paulina żona referent. P.K.P. Kraków Dom Zdrow.
 Torchalska Zofja urz. pryw. Lwów Swit
 Überall Róża wdowa po urz. Lwów Kol. Dom Zdrowia
 Urbanowicz Karol reżyser op. Poznań Dom Kat.
 Widziszewska Michalina urz. Krosno Góral
 Wacykowa Anna żona lek. Lwów Riviera
 Wójcik Józef inż. Borysław Oaza
 Zajączkowska Genowefa dziennik. W-wa Dewajtis

W. R. Redaktor F. N. Warszawa. Od 15 czerwca br. „Echo Krynickie“ będzie można otrzymać we wszystkich Oddziałach P. B. P. „Orbis“. Oficjalnym organem propagandowym Krynicy jest pismo „Wiadomości Zdrojowe“ subwencionowane przez Komisję zdrojową. Komitet Propagandowy na posiedzeniu 26 maja uchwalił zakupić 1. raz w miesiącu 300 egzemplarzy „Wiadomości Zdrojowych“ celem rozesłania poza obręb Krynicy.

Dla informacji podajemy, że „Echo Krynickie“ wychodzi od lat 6-ciu, pierwszy numer okazał się w grudniu 1925 r. „Echo Krynickie“ było pierwszym pismem w Krynicy po wojnie i przetrwało: „Głos Krynicki“, „Wicie Zdrojowe“, Expres „Krynicki“ i „Dziennik Krynicki“.

WP. J. D. Warszawa. O tut. sprawach honorowych i sądowych nie chcemy i nie będziemy pisać — gdy pranie brudów krynickich sprawia W. P. taką satysfakcję, może WPan przeczytać akta sądowe w Sądzie pow. w Muszynie i w Sądzie Okr. w N. Sączu.

WP. Z. K. Krynica. Pan N., legitymował Pańskiego portjera nie ma do tego najmniejszego prawa, tak samo mógł portjer Pański legitymować owego P. N. Doskonale rozumiemy obecne zabiegi różnych właścicieli o zdobycie gościa, jednak każdy bezstronnie zapatrywający się na tą sprawę przyznać musi, że obecnie, z powodu zniesienia informatorów konc. Biur Informacyjnych, powstał w Krynicy „bałagan“ jakiego do tej pory nie było. Pokątne pośrednictwo kwitnie w jak najlepsze. Już w N. Sączu wsiadają do pociągu pokątni

pośrednicy i nagabują kuracjuszków, stręcząc mieszkania i pensjonaty. Również i sami właściciele osobiście agituja już w pociągach i polecają swoje pensjonaty. Na taką konkurencję nie pomoże założenie żadnego, nawet oficjalnego biura na dworcu kolejowym. Trudno, przed kilku jeszcze laty kuracjusz był szczęśliwym, gdy zdobył mieszkanie — dzisiaj szczęśliwy właściciel, gdy zdobędzie gościa. Sprawę tą poruszymy w następnym numerze.

Komunikaty.

Podziękowanie. Poczujemy się do miłego obowiązku złożyć serdeczne podziękowanie JW Panu Marjanowi Jamonttowi, Prezesowi „Gremjum“ właścicieli hoteli i pensjonatów w Zakopanem, za zorganizowanie „Teoretycznego Kursu“ dla prowadzących pensjonaty oraz JW Panu Dr. Jarosławowi Sawczakowi, redaktorowi „Echa Krynickiego“ i autorowi pierwszego w Polsce „Praktycznego Podręcznika dla właścicieli, dzierżawców i kierowników hoteli, pensjonatów i restauracji“ za łaskawe rzeczowe przeprowadzenie kursu, z którego odnieśliśmy znaczne korzyści a które będziemy się starali użytkować w naszej przyszłej pracy dla nowoczesnego zorganizowania i podniesienia przemysłu hotelowo-pensjonatowego w polskich uzdrowiskach.

Zakopane, 19 kwietnia 1930 r.

Bronisław Kozłowski, kierownik Sanatorjum Stowarzyszenia Urzędników Państwowych, Kazimierz Rutka, kierownik pensj. „Czerwony Dwór“ Jan Stawiani.

PENSJONAT „LIMBA“

za restauracją i kawiarnią „Zacisze“

Nowowzbudowany — uroczo położony wśród lasu — zdala od kurzu. Pokoje słoneczne z balkonami. Komfort. Kuchnia wykwintna i dostatnia. Wzorowy Zarząd i solidna usługa. Ceny konkurencyjne.

On parle français.

Man spricht deutsch.

Nowootwarty

PENSJONAT „JURAND“

tuż obok Nowych Łazienek

nowocześnie z komfortem urządzone, bieżąca zimna i ciepła woda w pokojach.

Kuchnia pierwszorzędna.

ZARZĄD P. B. STRELINGEROWA.

PENSJONAT

ZŁOTA BRAMA

PENSJONAT

S Ł O Ń C E !

P O W I E T R Z E !

L E Ź A K I !

Kijowska

POŁOŻONY W CENTRUM ZDROJOWISKA

!! KUCHNIA ZNANA Z DOBRJCI OD SZEREGU LAT !!

S Ł O Ń C E !

P O W I E T R Z E !

L E Ź A K I !

Echa z Zdrojowisk i Uzdrowisk Polskich.

ZAKOPANE

podtatrzańskie wysokogórskie 800—1000 m nad poziom morza położone, całoroczne uzdrowisko obejmujące gminy Zakopane, Witów, Kościelisko, Murzasichle (Jaszczurówka), Nowe Bystre, Brzegi, Roztokę i Bukowinę. Idealne miejsce wypoczynkowe. Rendez vous elity towarzystwa, Hotele, Pensjonaty, Kawiarnie, Restauracje, Dancingi, Park, Koncerty Orkiestry wojskowej, Kinematograf, Sale teatralne i koncertowe, Biblioteki publiczne, Wystawa sztuki,



OGOLNY WIDOK ZAKOPANEGO.

nałe rezultaty w sprawach kataralnych oskrzeli i górnych dróg oddechowych, oraz rekonwalescencji po zapaleniu płuc i grypie. Dobre warunki do leczenia malarji, anemji (blednicy), neurastenji, choroby Basedowa i czyn. zaburzeń narządów trawienia. Doskonałe wyniki u dzieci wątłych i obciążonych dziedziczną skłonnością do chorób piersiowych.

SANATORJA: Czerwonego Krzyża, Dr. Hawranka, Związku Naucz. Odrodzenie. Dla dzieci: KBK., Bratnia Pomoc Akademicka, Szpital Uzdrowiska, Zakłady roentgenologiczne. Pracownia chemiczno-bakterjologiczna, Diatermja, Elektryzacja, Fizykoterapia, Łazienki miejskie, Poradnia przeciwgruźlicza dla niezamożnych.

Prospekty wysyła:

Zarząd Uzdrowiska, Zakopane, Rynek.



HOTEL „BRISTOL” W ZAKOPANEM.

Jak Londyn ma swój w przepychu tonący Savoy, Paryż wytworny Majestic, Warszawa kipiącą od zabawy Oazę, w których zbiera się i bawi elita towarzyska tych wielkich stolic, tak podhalańska stolica Polski ma swój wytworny lokal, w którym koncentruje się życie przybywających tu z Polski i zagranicy turystów i sportowców. Tym lokalem jest bezsprzecznie HOTEL „BRISTOL”.

HOTEL „BRISTOL” jest istotnie jedynym lokalem o jednolitem i dobranem towarzystwie, nic też dziwnego, że stał się ulubionym hotelem elity towarzyskiej w Zakopanem.

Od 1/III. do 1/VII. i od 1/IX. do 1/XII. ceny zniżone od 30 do 50 0/0



HOTEL EUROPEJSKI W ZAKOPANEM.

Pierwszorzędny w Zakopanem

„HOTEL EUROPEJSKI“

ul. Kościuszki (Marszałkowska) naprzeciw Dworca samochodowego Standart Nobel

Poleca pokoje z nowoczesnym komfortem urządzone, ciepła i zimna woda bieżąca w każdym pokoju, centralne ogrzewanie.

Wydaje się śniadania.

Ceny umiarkowane. Garaże na miejscu.

Wielkie Zakopane.

Zakopane, które przed kilkudziesięciu laty zdobyło sobie zaszczytny tytuł letniej stolicy Polski — tem, że w niem, u stóp Gewontu i niebotycznych szczytów Tatr, w latach niewoli koncentrowało się, niczem nieskrępowane, życie duchowe całej Polski, — po zdobyciu przed dziesięciu laty, z chwilą założenia Polskiego Związku Narciarskiego i wybudowania w Jaworzynce pierwszej w Polsce skoczni narciarskiej, zaszczytnego tytułu stolicy narciarstwa, czyni od dwu lat olbrzymie wysiłki, aby zdobyć jeszcze jeden tytuł, który byłby ukoronowaniem jego znaczenia w Polsce, — tytuł „stolicy sportów zimowych“.

Urządzone w roku 1929, w zimie, wielkie międzynarodowe zawody narciarskie FISA o tytuł mistrza, oraz urządzona bezpośrednio po tych zawodach, pierwsza próba zimowych zawodów hippicznych, dały początek pracy, która zapoczątkowana jesienią roku 1929, w zimie 1929 na 1930 dała nam owoce w niezwykle bogatym programie imprez sportowych.

Dzieje tych poczynań są rzeczywiście niezwykle i zasługują na szersze omówienie. Niestety ramy niniejszego artykułu nie pozwalają nam na to. Mimo to, przynajmniej pokrótce wspomnieć o nich starać się będziemy.

Było więc tak. Przy powstałym w Zakopanem w wiosnę 1929 r. Związku Przyjaciół Zakopanego, który wziął sobie za główny cel dawanie inicjatywy we wszystkich kierunkach, zmierzających do podniesienia poziomu i charakteru uzdrowiskowego Zakopanego, zawiązał się bezpośrednio po sezonie letnim, a więc przy końcu września Stały Komitet Imprez Sportowych, na czele którego stanął pełen zapału i energii p. dyr. Marjan Jamontt. W chwili założenia tego Komitetu, w kasie jego nie było ani grosza majątku, a całym

jego kapitałem były: zapał, energia i dobra wola — przede wszystkim jego prezesa p. Jamontta i garści, obok niego kupiących się ludzi. Na posiedzeniach, które odbywały się co tydzień, układano program, który rósł z tygodnia na tydzień, szukano źródeł pokrycia wysokiego, bo na przeszło sto tysięcy zł. preliminowanego budżetu i t. d. Przed Komitetem i jego prezesem piętrzył się olbrzymi wał trudności, niczem stroma ściana Gewontu — niezrażony jednak trudnościami prezes, pisał się coraz wyżej, pociągając za sobą resztę członków Komitetu, aż wreszcie, w pierwszych dniach grudnia osiągnął szczyt, pokonywując wszystkie trudności i doprowadzając do początków realizacji zamierzeń.

Na Równi Krupowej, po obu stronach ulicy T. Kościuszki zaczął się ruch. Zniwelowano teren pod ślizgawkę, zaczęto stawiać trybuny, bufety, strzelnicę, parkany i t. d. Upłynęło znów parę tygodni borykań się z przeciwnościami i przy pomocy Gminy, Klimatyki i całego szeregu ludzi dobrej woli tak z Zakopanego, jak i z całej Polski — doprowadzono dzieło do końca.

Przyszedł dzień 29 grudnia — dzień otwarcia i poświęcenia obu Stadjonów. Mimo szalonych trudności, zapowiedzianego już na parę tygodni naprzód, terminu dotrzymano i oba stadjony uroczystie, w obecności wojewody krakowskiego, oraz licznych przedstawicieli władz powiatowych i miejscowych otwarto — inaugurując sezon sportów zimowych malowniczym wyścigiem konnym góralskim, połączonym ze skjöringami. W parę dni później odbyła się inauguracja na torze łyżwiarskim, niebywałym dotąd w Polsce pokazem międzynarodowym jazdy na łyżwach. Udział w tym pokazie wzięli jedni z najlepszych łyżwiarzy Europy środkowej, jak pp. Hoppe z Opawy, znakomita i mistrzowska para z Budapesztu Orgonista i Szallay i inni. I tak przez całą

zimę, nieomal że codziennie panował na obu stadionach ruch i ożywienie, a jeżeli spokój był na nich, to ożywiały się albo Lipki, albo Wilcznik, albo wreszcie skocznia na Krokwi, na których startowali nasi narciarze.

Od 26 grudnia do 9 marca było, na 73 dni sezonu zimowego, ponad pięćdziesiąt dni imprez sportowych. Przed oczyma licznych widzów przesuwały się bajeczne i emocjonujące walki najlepszych naszych sportowców o palmę zwycięstwa.

Oprócz, nieomal co tydzień, odbywających się, zwykle w soboty i niedziele, zawodów narciarskich — międzynarodowych, ogólnopolskich, okręgowych i klubowych, mieliśmy 12 dni zawodów hippicznych, połączonych ze skjöringami i skiskjöringami, w których brali udział najlepsi nasi jeźdźcy, w tem trzech olimpijczyków i najlepsze konie, w pokaznej, bo około 80, liczbie — dalej trzy dni zawodów i wyścigów konnych góralskich, które tak ze względu na materiał koński, jak i charakter folklorystyczny, cieszyły się wielkiem powodzeniem, dwa dni konnych i samochodowych zawodów, ski i skiskjöringowych gentelmeńskich, w których brali udział wyłącznie goście, a nie zawodnicy-sportowcy, cztery dni wspaniałych pokazów międzynarodowych jazdy sztucznej i figurowej na lodzie, trzy dni krajowych zawodów hokejowych, pięć dni zawodów strzeleckich, w których brali udział najwybitniejsi strzelcy polscy, dalej z imprez samochodowych — II-gą jazdę zimową Kraków-Zakopane, gymkhanę samochodową

na torze hippicznym i wspaniały, pierwszy raz w Polsce urządzony, zimowy torowy wyścig samochodowy, a wreszcie dwa dni — również poraz pierwszy w Polsce — zimowego wyścigu motocyklowego, połączonego z polowaniem za lisem i skokami na motocyklach wdał.

Naprawdę tak bogatego i w tak krótkim czasie zrealizowanego programu imprez sportowych, o tak niezwyklej różnorodności i o tak wysokim poziomie — nie tylko Zakopane, ale wogóle cała Polska, a kto wie czy i nie Europa, jeszcze zapewne nie miały. Próba urządzona w tym roku przez Zakopane, a właściwie przez Komitet Imprez Sportowych, postawiła nasze uzdrowisko odrazu w szeregu największych ośrodków sportów zimowych i daje mu rzeczywiste prawo do ubiegania się o zaszczytny tytuł — stolicy sportów zimowych.

O ile nam wiadomo Komitet ów, a przedewszystkiem jego prezes p. dyr. M. Jamontt, nie spoczął na laurach i przygotowuje się do dalszej akcji, którą, nie chcąc ograniczać jedynie do okresu zimowego, ma zamiar rozszerzyć także i na lato, projektując cały szereg imprez sportowych, przedewszystkiem o charakterze lekkoatletycznym, wychodząc ze słusznego założenia, że licznym rzeszom naszych zakopiańskich sportowców, należy dać możność wykorzystania okresu letniego, w celach dalszej zaprawy fizycznej i utrzymania formy aż do następnej zimy...

MUSZYNA

Letnisko i zdrojowisko podgórskie koło Krynicy.

Naturalne kąpiele mineralne, kwasowęglowe. Wspaniałe kąpiele popradowe, znakomita woda mineralna do picia w chorobach żołądkowych. Plaża nad Popradem, wspaniałe spacerunki po okolicznych lasach i górach.

Kąpiele mineralne czynne od 1 maja do końca października.

Najem pokoi pośredniczy „Biuro najmu mieszkań w Muszynie“.

UWAGA! Nowa, konkurencyjna drukarnia w Zakopanem.

Tanio, szybko, starannie, efektownie wykonuje wszelkie druki PODHAŁAŃSKA DRUKARNIA „KOLORYT“ Zakopane, Kasprusie 5 (obok KOŚCIELISKIEJ, DOM MACHOWSKIEJ).

Dział gospodarczy w sprawie podniesienia kwalifikacji zawodowych słuźby domowej*).

W Warszawie i Krakowie od lat dziesięciu istnieją i prowadzą swą pracę wychowawczą i zawodowo kształcącą Państwowe Seminarja Nauczycielek Gospodarstwa Domowego, przygotowując nauczycielki dla szkół powszechnych żeńskich, w których od lat kilku nauka gospodarstwa domowego jest przedmiotem obowiązującym.

Wychowanki seminarjów w ciągu trzech lat zapoznają się teoretycznie i praktycznie z całokształtem wiedzy i umiejętności gospodarczej. Gotują, piorą, prasują, sprzątają; zaznajamiają się z piekarstwem, przetwórstwem owocowym, z konserwowaniem i przechowywaniem jarzyn, wędliniarstwem; naprawiają i szyją bieliznę, sporządzają rachunki domowe, prowadzą śpiżarnię, robią zakupy.

Wszystkie te umiejętności praktyczne opierają się na gruntownej znajomości chemji i fizyki, bakterjologii i higjenu; podawane są metodycznie z uwzględnieniem racjonalnej organizacji pracy.

Abiturjentki seminarjów państwowych są więc przygotowane do pracy gospodarczej, pojmowanej nowoczesnie, jako praktyczne i umiejętne zastosowanie wiedzy przyrodniczej w codziennych czynnościach życia domowego.

Jednak przed udzieleniem pełnych kwalifikacji nauczycielskich, władze szkolne uznały za konieczne i nader pożyteczne naukę szkolną seminarzystek uzupełnić roczną praktyką w dobrze zorganizowanych ośrodkach pracy gospodarczej. W związku z tem postanowieniem Dyrekcja Państwowego Semin. Naucz. Gosp. Dom. w Warszawie poleciła niżej podpisanej porozumieć się z panem prezesem Związku pensjonatów i hoteli w Zakopanem. Przedstawienia moje znalazły u Szanownego Pana Prezesa przychylne zrozumienie, w wyniku czego podaję do wiadomości, że poszukujemy dla abiturjentek Państwowego Seminarjum Nauczycielek Gospodarstwa Domowego w Warszawie rocznej praktyki z uwzględnieniem następującej kolejności zajęć:

I. półrocze:

1. Sprzątanie mieszkań (4 tygodnie).
2. Nakrywanie i podawanie do stołu i zmywanie naczyń (4 tygodnie).
3. Zajęcia w kuchni (10 tygodni).
4. Prowadzenie spiżarni (4 tygodnie).
5. Pranie i zajęcie się bielizną hotelową lub pensjonatową (4 tygodnie).

W tym całym okresie praktykantka pracuje jako siła wykonawcza,

w II półroczu

przechodzi przez tę samą kolejność zajęć, lecz w porozumieniu z właścicielem lub ogólnym kierownikiem przedsiębiorstwa, w każdym dziale obejmuje kierownicze stanowisko, zapoznając się z całością organizacji i administracji. W dziale kuchennym może jej być powierzone np. cukiernictwo lub przetwórstwo, zależnie od pory roku, na jaką te zajęcia przypadną.

W zamian za podjętą pracę, pragnęłybyśmy otrzymać dla naszych praktykantek następujące warunki:

1. Pensję miesięczną najmniej 50 złotych.
2. Całodzienne utrzymanie.
3. Pokój choćby wspólny, lecz z osobą nienależącą do najniższego personelu zakładowego.

Propozycja, jaką tu wyłuszczyłam, nie wynika jedynie z troski i zainteresowania się losem naszych uczennic; nie ich wyłącznie korzyść mamy w tym wypadku na celu.

Powołanie do pracy domowej kobiet kulturalnych z zawodowym przygotowaniem byłoby pierwszym krokiem w kierunku przeistoczenia tej dziedziny naszego życia gospodarczego, przeistoczenia, polegającego na zastąpieniu rąk niewprawnych, głów nieoświeconych, jakim powierzamy pracę w domach naszych przez pracownice wyćwiczone technicznie, świadome swych zadań i celów, czujące odpowiedzialność za pracę i dobrowolnie przyjęty obowiązek.

Niechże Zakopanemu przypadnie zaszczytna rola zapoczątkowania tej pożądanej przez wszystkich zmiany!

Pan prezes Jamontt podjął się uprzejmie pośredniczyć między zainteresowanymi; prosimy o skierowanie zgłoszeń na ręce Wielmożnego Pana Prezesa do „Bristotu”.

Z upoważnienia Dyrektorki Państw. Semin. Naucz. Gospod. Dom. w Warszawie — przewodnicząca Sekcji Gosp. Stow. Służby Obywatelskiej

prof. Stefania Szoberowa.

Zakopane, 22 kwietnia 1930.

Pierwszy w Zakopanem teoretyczny kurs dla właścicieli, dzierżawców i kierowników hoteli, pensjonatów.

Celem podniesienia poziomu organizacyjnego i gospodarczego pensjonatów uzdrowiskowych odbył się staraniem tut. „Gremjum“ właścicieli hoteli i pensjona-

*) W numerze 18 tyg. „Zakopane” z dnia 3 maja ukazał się niniejszy artykuł, który jako bardzo aktualny pozwalamy sobie przedrukować.

tów pierwszy teoretyczny Kurs. Tutejsze „Gremjum“ w osobie wielce zasłużonego prezesa p. M. Jamontta pozyskało prelegenta p. red. Dra Jarosława Sawczaka, redaktora „Echa Krynickiego“ i autora „Praktycznego Podręcznika“ dla właścicieli, dzierżawców i kierowników hoteli, pensjonatów i restauracji. (Podręcznik ten jest pierwszym z tej dziedziny w języku polskim). Kurs obejmował następujące działy: Historia rozwoju pensjonatów-hotele. Urządzenie hoteli-pensjonatów. Zadania właściciela hotelu-pensjonatu. Kształcenie służby hotelowo-pensjonatowej. Rozkład pracy w hotelu-pensjonacie. Usługa przy stole. Księgowość hotelowa, pensjonatowa. Korespondencja. Towaroznawstwo. Reklama. Przepisy prawno-administracyjne. Organizacja gospodarcza przemysłu hotelowo-pensjonatowego. Kurs trwał od 10 do 17 kwietnia br. Uczestnikami kursu byli właściciele, dzierżawcy i kierownicy pensjonatów pierwszorzędnych. Zainteresowanie się kursem bardzo wielkie — uczestnicy z uznaniem wyrażali się o sposobie prowadzenia kursu i korzyściach z niego odniesionych. Korzyść była tem większa, że po każdym wykładzie wywiązywała się interesująca i pouczająca dyskusja. Już w ubiegłym roku były czynione przez Związek Uzdrowisk Polskich próby urządzania kursów korespondencyjnych, które jednak, jak się okazało, były niewystarczającymi. Za przykładem Zakopanego powinny pójść i inne zdrojowiska, którym leży na sercu dobro, rozwój i podniesienie przemysłu hotelowo-pensjonatowego.

Pożyteczne wydawnictwo dla naszych pań.

Towarzystwo Wydawnicze „Bluszcz“ zapoczątkowało Kursy korespondencyjne Gospodarstwa domowego, które mają na celu ułatwienie fachowego wyszkolenia gospodarczego wszystkim kobietom Polkom.

Doceniając trudny moment ekonomiczny, jaki kraj nasz przeżywa, kursy korespondencyjne powstają w zrozumieniu, że: wzorowo, sprawnie i oszczędnie administrowany dom, to równoważnik fizycznego i moralnego zdrowia, oraz dobrobytu społecznego.

Tow. Wyd. „Bluszcz“, podejmując się wydawnictwa Kursów korespondencyjnych weszło w kontakt z pierwszorzędnymi siłami fachowymi, które wiedzą swą i doświadczeniem dzielić się będą ze Słuchaczkami, poczuwając się przytem w pierwszym rzędzie do obowiązku uprzyśpieszenia szerokiemu ogółowi kobiet wszystkich swer studjowania Kursu, czego najlepszym dowodem są warunki prenumeraty.

Kursy Korespondencyjne ukazywać się będą w formie dwutygodnika — 1-go i 15-go każdego miesiąca, — każdy zeszyt zawiera 16 str. druku.

Całokształt gospodarstwa domowego zostanie wyczerpany w 50 zeszytach — 800 str. druku.

Szczegółowe prospekty wysyła na żądanie Tow. Wyd. „Bluszcz“, Warszawa, Pl. Zamkowy 9.

PENSJONAT „SOKOLICA”

W KRYNICY

przy ul. Leśnej (za Panem Tadeuszem)

D-rowej Ireny Gniazdowskiej

Poleca pokoje słoneczne z tarasem do wernadowania z całodziennym utrzymaniem od 10 zł.

WYDAJE OBIADY I KOLACJE.

Zakład dentystyczny

Lekarz-Dentysta

J. SCHIMEK

otwarty cały rok.

WILLA „ROMANÓWKA”

vis-à-vis kościoła.

Pierwszorzędny Pensjonat „SZCZĘSNA”

w pobliżu Nowych Łazienek

po dokładnym remoncie, nowoczesnie z komfortem urządzone,
ciepła i zimna bieżąca woda w każdym pokoju.

WYKWINTNA KUCHNIA DIETETYCZNA!

Pod fachowym zarządem T. Willerowej

CENY PRZYSTĘPNE!

CENY PRZYSTĘPNE!

Dział sportowy, Krynica światową stacją sportów zimowych.

Mistrzostwo Świata w hokeju na lodzie w Krynicy w lutym 1931 r.

W sobotę 17 i niedzielę 18 maja b. r. odbyło się w sali Łazienek mineralnych pierwsze posiedzenie Komitetu Wykonawczego mistrzostw świata w hokeju na lodzie w lutym 1931 r. w Krynicy.

Udział w posiedzeniu wzięli: Członkowie Komisji Zdrojowej, Inż. Leon Nowotarski, Dr. Dukiet, Dr. Xawery Gorski, Dr. Graba-Łęcki, Roman Nitribitt, Karol Szerauc i Dr. Józef Westreich, delegaci z Warszawy: P. Z. H. L. Dr. Stanisław Polakiewicz, pułk. Krzyski zast. dyr. Państw. Urzędu W. F. i P. W., major Römer referent budżetowy, por. Plutyński wiceprezes P. Z. H. L. Sekretarz Fr. Jodłowski.

Na przewodniczącego zebrania wybrano Inż. Leona Nowotarskiego, który imieniem Krynicy powitał zebranych i zagał posiedzenie. Dr. Polakiewicz w swem przemówieniu, podnosi życzliwość Rządu do zamierzonej imprezy, dowodem czego udział w posiedzeniu reprezentantów, którzy tak moralnie jak i materialnie przyrzekli poprzeć mistrzostwo.

W całym zamierzeniu u organizatorów górowała nie idea przedsięwzięcia, lecz propaganda Krynicy, która zasługuje na takie znaczenie, jakie posiadają dziś miejscowości St. Moritz Davos i t. p. Dlatego budżet mistrzostw został zestawiony pod kątem wydatków propagandowych a nie sportowych.

Następnie przystąpiono do dyskusji nad referatem organizacji mistrzostw opracowanych przez Dr. Polakiewicza. Po wyczerpującej dyskusji nad referatem uchwalono: zaprosić Pana Prezydenta Rzeczypospolitej Prof. Ignacego Mościckiego na protektora mistrzostw i w tym celu wysłać delegację z Krynicy między 5 a 8 czerwca b. r. w osobach Dyr. Nowotarskiego i burmistrza Dra Gorskiego. Na przewodniczącego Komit. Honorowego uprosić Pana Marszałka Józefa Piłsudskiego, zaś na członków, ambasadorów tych Państw, które będą brać udział w mistrzostwach oraz P. P. Ministrów: Spraw Zagranicznych, Spraw Wewnętrznych i Oświecenia Publ. Do Komitetu Honorowego zaprosić: p. p. Wojewodów krakowskiego i śląskiego, Dowódcę O. K. Kraków, Dyr. Depart. Zdr. pułk. Ulrycha, Glabisza, Gen. Konarzewskiego, Fabrycego Piskora i Przeździeckiego, dyr.

rob. publ. Dudeka, prezesa dyr. kol. dyr. Poczty i Telegr., Starostę z Nowego Sącza, Prezesa synd., Dziennikarzy, Dyr. Pata, pułk. Błońskiego, pułk. Osmólskiego i pułk. Nowowiejskiego.

Ustalono termin zawodów od 1 do 8 lutego 1931 r. przyczem cały okres mistrzostw z przyjazdem i wyjazdem trwać będzie 10 dni.

Prace Komitetu Wykonawczego, w którego skład wchodzi z Warszawy: Dr. Polakiewicz, por. Plutyński i Semadeni, z Krynicy: Inż. Nowotarski, Dr. Dukiet, Dr. Graba-Łęcki i Karol Szerauc, pod przewodnictwem prezesa Dra Polakiewicza, zastępcy Dyr. Nowotarskiego (2 dalszych) sekretarza i skarbnika (por. Plutyńskiego) rozłożono na komisje.

1. Komunikacyjną, Prasowo-Propagandową i Sportową z siedzibą w Warszawie. 2. Kwaterunkową techniczno-dekoracyjną i administracyjną z siedzibą w Krynicy. Do komisji prasowo-propag. uproszono red. Butrymowicza, Grabowskiego i Semadeniego, do kom. administr. skarb. na przewodniczącego p. Szerauca z tem, że rachunki winny być prowadzone przez fachowego buchaltera. Na przewodniczącego kom. kwater. Dra Dukietę, zastępcę p. Maciejowskiego, na przewodniczącego komisji techn.-dekor. dyr. Nowotarskiego.

Przewodniczący poszczególnych komisji, dobiera sobie do pomocy odpowiednie osoby i otrzymują przydział pracy i budżet dla swojego działu.

Na wniosek p. dra Graba-Łęckiego uchwalono przydzielić do komisji prasowo-propagandowej również przedstawicieli Krynicy w osobach p. p. Dr. Graba-Łęckiego i Romana Nitribitta.

Po przeprowadzeniu niektórych poprawek w projekcie organizacji Mistrzostw, przyjęto przybliżony budżet wydatków, które wyniosą około 260.000 zł.

Na powyższe wydatki przewiduje się: a) pomoc Rządu 110.000 zł., b) subw. Krynicy 100.000, c) za wstępy 50.000.

Wkońcu uchwalono rozpocząć pracę w poszczególnych komisjach i odbyć następne zebranie w czerwcu b. r. Na tem posiedzenie zakończono.

HOTEL EUROPEJSKI w WARSZAWIE S. A.

☉ Poleca 250 pokoiów ☉
i apartamentów z wannami Wykwintna Restauracja i Kawiarnia

Zarząd Hotelu przyjmuje zamówienia i oddaje do dyspozycji wytworne swoje apartamenty na bale,
rauty, bankiety, wesela i zebrania klubowe.

Dział turystyczny, Międzynarodowa Wystawa Komunikacji i Turystyki w Poznaniu w roku 1930.

Turystyka Krajowa na M. W. K. T.

Z polskiego punktu widzenia głównym zadaniem organizowanego na M. W. K. T. pokazu turystyki krajowej jest przyciągnięcie do Polski turystów zagranicznych oraz rozbudzenie krajowego ruchu turystycznego. Tak pojęty cel tego działu nakłada nie tylko na kierownictwo Wystawy, ale także na Rząd i społeczeństwo obowiązek szczególnej troski o to, by pokaz polskich miejscowości o walorach turystycznych wypadł imponująco.

Sądząc z dotychczasowych w tym kierunku przygotowań można w ogólnych zarysach zdać sobie sprawę, jak wystawa ta będzie wyglądała. Charakterystyczną jej cechą będzie przede wszystkim sposób zgrupowania eksponatów według regionów. Jako podstawę dzielenia Polski na regiony przyjęto podział administracyjny państwa na województwa. Organizacją poszczególnych pokazów wojewódzkich zajmują się Regionalne Komitety Wystawy, powołane ad hoc na terenie każdego województwa. Całość organizacji odbywa się pod patronatem i przy wybitnym współdziałaniu Ministerstwa Robót Publicznych, które przez Referat Turystyki zakupiło metraż 3000 m² w celu bezpłatnego rozdania go między poszczególne komitety. Rodzaj eksponatów trudno jest w tej chwili dokładnie określić, ze względu na odmienne właściwości każdego terenu. Można jednak już dziś przyjąć za pewne, że najczęściej występować tu będą: fotografie, przezrocza, obrazy i modele, ukazujące piękno polskiego krajobrazu oraz zabytki z dziedziny sztuki i historii, najróżniejszego rodzaju przedmioty, świadczące o wartościach i rozwoju naszych uzdrowisk i stacji klimatycznych, mapy plastyczne gór, lasów i jezior, mapy: komunikacyjne, turystyczne, wykazujące rozmieszczenie zabytków i uzdrowisk, okazy folkloru, zbroje, trofea my-

śliwskie, grafikony, ilustrujące działalność związków turystycznych, towarzystw ochrony zabytków, automobilklubów, organizacji sportowych etc. Atrakcją działu będą typowe izby polskie: góralska, krakowska, łowicka, kurpiowska, mazurska i kaszubska. W ten sposób zorganizowany pokaz turystyki krajowej będzie dla swoich i obcych niezmiernie interesujący i pouczający. Piękno polskiego krajobrazu, pomniki kultury i cywilizacji, staną przed oczyma zwiedzającego, jak żywe, ukaże się w całej krasie kraj od Karpat do Bałtyku.

Kolejowe ulgi przejazdowe dla turystów.

Ministerstwo komunikacji wydało do dyrekcji okręgowych P. K. P. okólnik w związku z przyznaniem ostatecznie turystycznym ulg przejazdowych. Ministerstwo uprawniło dyrekcję do sprzedaży biletów 15-dniowych i miesięcznych na ważniejszych stacjach i punktach węzłowych. Dotychczas bilety takie mogły wydawać tylko dyrekcje.

Jak wiadomo, bilety 15-dniowe dają prawo do podróżowania po całym kraju wszystkimi pociągami. Bilety w formie książeczek muszą być zaopatrzone w fotografię właściciela.

Pozatem indywidualne ulgi przejazdowe zostały przyznane osobom należącym do towarzystw, wchodzących w skład Związku Polskich Towarzystw Turystycznych (Towarzystwo Tatrzańskie, Tow. Krajoznawcze i in.) Bilety te nabywać można tylko na specjalnych relacjach, mających turystyczne znaczenie i za okazaniem legitymacji z fotografią.

Niezależnie od powyższych ulg utrzymane zostały, ale tylko w sezonie zimowym (od 1 grudnia do 30 kwietnia), ulgi dla narciarzy, wykazujących się w podróży legitymacją Polsk. Związku Narc. i parą nart.

POLSKIE BIURO PODRÓŻY "ORBIS" SPÓŁKA Z OGR. ODPOW.

Sprzedż biletów kolejowych krajowych i zagranicznych. Bilety zniżkowe na Międzynarodowe Targi. — Bilety lotnicze i okrętowe. Informacje w sprawach paszportowych. — Załatwienie wiz zagranicznych. Ubezpieczenia podróŜnych i bagaŜu.

900 AJENCYJ ZRZESZONYCH EUROPEJSKICH BIUR PODRÓŻY „AGOT“ WE WSZYSTKICH MIASTACH KONTYNENTU.

ODDZIAŁY I AJENCJE W KRAJU:

BIELSKO, ul. 3-go Maja 13. — CIESZYN, Pynek 9. — CZĘSTOCHOWA, Al. Panny Marji. — JAROSŁAW, Orunwaldzka 3. — GDAŃSK, Stadtgraben 7. — KALISZ, Piłsudskiego 18. — KATOWICE, Dworcowa 9. — KOŁOMYJA, Piłsudskiego 2. — KRAKÓW, Rynek Gł. 33 Dietłowska 46. — KRYNICA, K. Żarlikowski. LUBLIN, Krakowsk. Przedm. — LWÓW, Grodecka 60, Jagiellońska 20, pl. Marjacki 8, Szpitalna 1. — ŁÓDŹ, Andrzejka 5, Nowomiejska 2. — NOWY-SĄCZ, Jagiellońska 20. — POZNAŃ, pl. Wolności 9. — PRZEMYŚL, Kolejowa 2. — RÓWNE, 3-go Maja 92, Kolejowa 1. — RZESZÓW, 3-go Maja. — SAMBOR, Lwowska 21. — STANISŁAWÓW, Goławskiego 12. — STRYJ, Sobieskiego 12. — SÓPOTY, Norddeutscher-Lloyd. — TARNÓW, Krakowska 13. — TARNOPOL, Piłsudskiego 9. — WARSZAWA, Królewska 16, Nalewki 8, Marszałkowska 98, Bielańska 1. — WILNO, Mickiewicza 11. — ZAKOPANE, Krupówki 2.

NOWOŚĆ! Wagi osobowe automatyczne,

ORAZ WSZELKIE INNE DOSTARCZA NA DOGODNYCH WARUNKACH NA NADCHODZĄCY SEZON:

Reprezentacja „WAGA“, Kraków, Dunajewskiego 5.

Z teatru literatury i sztuki

Wojna w perspektywie literatury.

Jesteśmy świadkami niezwykłego w powojennej literaturze polskiej sukcesu. Książka mało przedtem znanego autora wstępnym bojem zdobywa czytelników, z niemniejszym entuzjazmem jest przyjęta przez krytykę, w ciągu paru tygodni od jej wyjścia autor otrzymuje propozycje agencji zagranicznych przekładu książki na języki niemiecki i angielski. — Książką tą jest „powieść biograficzna” Tadeusza Kudlińskiego p. t. „Smak świata” (Warszawa 1930, Dom Książki Polskiej).

Autor debiutował przed rokiem tomem p. t. „Pierwsza miłość panny Elo i inne nowele o sporcie”. Już ten pierwszy oddzielny zbiór utworów literackich korzystnie odbijał od przeciętnego poziomu współczesnego powieściopisarstwa polskiego. Z mało zużytego w naszej literaturze tematu umiał Kudliński nietylko wydobyć odrębną, własną swoją wizję człowieka, lecz również pogłębić i rozszerzyć naszą znajomość duszy ludzkiej. Okazał się przytem zupełnie niezależnym od podobnych prób w literaturze zagranicznej (Montherlant, Hémon), oraz stanął odrazu w tej pierwszej swej książce, jako świadomy swych celów i umiejętnie władający nowymi sposobami literackiego wyrazu — stylista.

Po „Pierwszej miłości panny Elo” ogłosił Kudliński zaledwie parę nowel w czasopismach krakowskich i warszawskich. Nowele te niepokoiły czytelnika wdziernaniem się w głębię psychiki ludzi zwyczajnych, pod popolitością swych zawodów życiowych ukrywających swój własny świat pragnień i osobisty stosunek do otoczenia. Kudliński nie wyolbrzymiał psychiki badanego przez siebie człowieka, w opisie jego pozostawał on nadal człowiekiem przeciętnym, ale w tej przeciętności z subtelną przenikliwością analityka i zarazem z pełnym umiarem taktem odsłaniał rysy, wyróżniające daną jednostkę z tłumu podobnych mu istot. Słowem, wszędzie i zawsze doszukiwał się człowieka.

Wspomniane szkice nowelistyczne były jednak opracowaniem pomysłów dawniejszych, lub przygodnie podejmowanymi próbami na marginesie znacznie szerszych zamiarów literackich. W bliższych bowiem autorowi kołach krakowskiego świata literackiego było wiadomo, że Kudliński pracuje nad cyklem powieściowym, w którym chce dać rozległy obraz współczesnego życia polskiego we wszelkich jego objawach. Mówiono między innymi, że pierwszemi członami tego cyklu mają być trzy powieści: „wojenna”, „ekonomiczna” i „społeczna”. Pierwszą z nich jest właśnie świeżo wydany „Smak świata”. Nie wiem, jak w pomysle autora kształtują się zarysy następnych części cyklu, pierwszą jednak swą powieść zbudował w ramach życia jednego bohatera, co sam podkreślił w tytule, nazywając ją „powieścią biograficzną”.

Z powodu „Smaku świata” nazwano Kudlińskiego polskim Remarque’iem. Remarque, autor książki p. t. „Na zachodzie bez zmian” (przekład polski Stefana Napierskiego, Warszawa 1930, „Rój”), stał się — jak wiadomo — pierwszorzędnym wydaniem w literaturze europejskiej, książka jego ma, nawet na tle literatury światowej, powodzenie niebywałe i cieszy się bezsprzecznie zasłużoną sławą. W krytyce niemieckiej starano się wprowadzić na równorzędne Remarque’owi stanowisko wznieść Ludwika Renną, autora książki p. t. „Wojna” (przekład polski Juliusza Feldhorna, Kraków, Wyd. „Panteon”, Księgarnia Powszechna), ale mimo bardziej ludzkie podejście do równie upiornego tematu, mimo większą obiektywność pamiętnikarskiego opisu przeżyć wojennych, Renn musi ustąpić Remarque’owi pod względem siły literackiego wyrazu. Jeśli chodzi o poziom artyzmu pisarskiego, Kudliński słusznie jest zestawiony z Remarque’iem, natomiast co do sposobu ujęcia duchowego stosunku człowieka do wojny, mimo i tu dzielące ich różnice, bliższy jest Rennowi. Choć nie ze wszystkim. Jeśli bowiem chodzi o pełnię obrazu życia żołnierskiego, to Renn jest dość jednostronny. Niemal bowiem przeocza ów rys humoru żołnierskiego, jaki przejawia się na tle choćby najbardziej upiornych wypadków. Renn nie posiada wprost zmysłu tego humoru, jaki u Remarque’a przechodzi niekiedy niemal w groteskową szarżę, co znowu stało się już prawie wyłączną postawą twórczą w „Przygodach dobrego wojaka Szwejka podczas wojny światowej”, doskonałej w swoim rodzaju książce czeskiego autora Jarosława Hászka (przekład polski Pawła Hulki-Laskowskiego, 3 tomy, Warszawa 1929—1930, Rój). Otóż ów właściwy żołnierzowi w każdej przygodzie humor znajduje również wyraz w powieści Kudlińskiego, ujęty został jednak z pewną powściągliwością, aczkolwiek nie zatracił charakterystycznej w danym wypadku dosadności.

U wszystkich wymienionych autorów stosunek do wojny jest krytyczny, ale właśnie rodzaj tego krytycyzmu sprawił, że utwory ich tak bardzo się od siebie różnią.

U Renną i u Remarque’a jest front niemiecko-francuski, najuciążliwszy ze wszystkich frontów wojny światowej. Musiało to oczywiście wpłynąć na podniesienie tonu z kart tych książek więcej grozy. Stopniowy rozkład wojsk niemieckich na froncie, jakiego jesteśmy tu świadkami, podkreśla jeszcze ohydę wojny jako takiej. Bohaterzy-naratorzy Remarque’a i Renną, podobnie jak i występujące w obu pamiętnikach postacie epizodyczne, walczą, bo muszą, nie rozumiejąc celu tej walki, nie współczując z nią, poddając się ko-

nieczności, bo nie stać ich na inną postawę moralną. W tym kierunku bohater Renna jest o tyle prawdziwszy, że cieszy się nawet z powodu otrzymanych odznaczeń wojskowych. Rys ten jest najzupełniej ludzki i zgodny z rzeczywistością psychiczną człowieka, choć i bohater Renna nie jest wcale ofiarnie poświęcającym się patriotą, lecz tylko zwykłym szeregowcem, któremu obcym jest duch pruskiej zaborczości, więcej nawet, bo wogóle ojczyzna. Choć gdy wpada w zadumę, wówczas, zadając sobie pytanie: „Cóż to jest ojczyzna? Nic? Zastarzałe wyrażenie?“ — odpowiada: „Ale czemś jest ona przecie. I to czemś, co może nawet kocham“.

Na podobne wątpliwości u Remarque'a wogóle niema miejsca. Dla niego wszystkim jest samo życie człowieka, jakiegokolwiek ono nie było. Jego wyłącznie i jedynie negatywny stosunek do wojny kształtuje się bez żadnej postawy moralnej, przy zupełnym braku wyższych pobudek ideowych. Troska o życie i strach przed śmiercią, nie humanitaryzm, lecz najzwyczajniejszy, czysto instynktowy lęk o zachowanie gatunku. I jeśli wnikać głębiej, jeśli zastanowić się poważniej, aby dotrzeć do przyczyny, dlaczego ta wstrząsająca całą ludzkością ohyda wojenna mogła mieć miejsce, nie znajdziemy na pytanie to innej odpowiedzi nad tę jedną, że zawiła to w nienajmniejszym stopniu postawa moralna, a właściwie brak postawy moralnej u ludzi w rodzaju bohaterów książek Remarque'a i Renna, lub nawet u ludzi w rodzaju Hansa Castorpa, bohatera „Czarodziejskiej Góry“ Tomasza Manna.

Owe ujemne strony, najsilniej występujące w bezsprzecznie bardzo wybitnej książce Remarque'a, płyną, moim zdaniem z niedostatecznie życiowego stosunku do podjętego przez autora zagadnienia. Ze względu na to, jak również i z powodu zupełnego braku w książce Remarque'a istotnie humanitarnego kośca ideowego, uważam, że nadawana autorowi „Smaku świata“ nazwa „polskiego Remarque'a“ jest dla Kudlińskiego krzywdząca.

Kudliński podobnie, jak u Remarque'a, zagadnienie przeprowadził w sposób zupełnie różny, a przede wszystkim wyszedł z odmiennego poglądu na świat. U Remarque'a człowiek ginie w bezmyślnym chaosie bratobójczej walki. „Smak świata“, z jakim spotkał się w młodzieńczych latach swego życia bohater powieści Kudlińskiego, był bardzo gorzki i niepokojący i — zaprawdę — przedwcześnie w nim dojrzał ów człowiek o tak wyjątkowej z natury wstydlivości moralnej. Stopień po stopniu śledzimy w świetnie skomponowanych obrazach, na tle nielicznego zastępu, ale doskonale zaobserwowanych i bardzo żywo charakteryzowanych postaci epizodycznych, jak z dziecka wyrasta mężczyzna zdobywający wiedzę życia w ogniu walki. Wychodzi z niej zahartowany i z wiarą w życie. Mimo upiorne tło, książka Kudlińskiego nie pozbawia nas ufności w przyszłość człowieka. Bohater Re-

marque'a bezwzględnie poddaje się nieludzkiemu automatyzmowi. Krzyś z powieści Kudlińskiego nigdy nie zatracą swej ludzkiej godności. Niech mi tu będzie wolno powołać się na słowa Jana Wiktora, autora „Tęczy nad sercem“, powieści będącej najwymowniejszym literackim wyrazem miłości franciszkańskiej, który w liście prywatnym tak streszcza swoje wrażenia: „Przeczytałem „Smak świata“. Z wielkim zajęciem i przejęciem przeczytałem. Po upiornej książce „Na zachodzie bez zmian“ — człowiek lżej oddycha, coś pogodnego skrapla się we więzieniu...“ Dodajmy od siebie, iż jest to wynikiem pełnej świadomości odpowiedzialności społecznej artystycznego czynu, z jaką Kudliński pisał swą książkę, podczas gdy Remarque był tylko szydercą.

Stosunek Kudlińskiego do wojny tem wyraźniejszych nabiera barw, tem silniej różni się od Remarque'a, że bohater w „Na zachodzie bez zmian“ znajduje się jako Niemiec w szeregach niemieckich, Krzyś zaś ze „Smaku świata“ walczy jako Polak w obojętnej sobie armii austriackiej. Jego stosunek do spraw własnego narodu w bardzo subtelny i niezwykle dyskretny sposób ukazuje nam autor w scenie ze szkolnego przedstawienia „Kordjana“. Ruszając na wojnę, idzie z pewnym zaciekawieniem, ów młody chłopak, mający oczy świata ciekawe. Powróciwszy z tej przez lat tyle trwającej i tak dojmująco, jak jeszcze nigdy, gnębiącej człowieka i jego kulturę zawieruchy wojennej, skrzepł w sobie i zakasuje rękawy, aby z tem większą energją zabrać się do odbudowy ludzkiego życia. Autor ledwo wspomina o tem, że tak będzie, gdy skończy się wojna, ale i bez tego domyślamy się, że inaczej być z Krzysiem nie może. Natomiast Remarque którego bohater ginie, bo inaczej nie potrafiłby znaleźć dlań życiowego rozwiązania, wprost otwarcie wyznaje, że doznania wojenne tak doszczętnie zabiły w nim wszelką aktywność woli, iż nie byłby w stanie walczyć już z niczem, nawet z tem, co było przyczyną tego ogólnoludzkiego i jego osobistego nieszczęścia, aby coś podobnego nie mogło się nigdy powtórzyć. Wyzuty jest ze wszelkich sił i wszelkich pragnień, poza chęcią zaspokojenia czysto zwierzęcych potrzeb, idzie do boju, bo mu każą i poza tem posłuszeństwem władzy nie potrafiłby zdobyć się na nic innego. Bohater Kudlińskiego walczy, bo także musi, bo taki jest w danej chwili niedobrowolny obowiązek, ale zdolny jest nie tylko do heroicznego posłuszeństwa, ale również i do heroicznej pracy. Jest człowiekiem przeciętnym, ale człowiekiem w całej pełni, umięjącym wznieść się duchem ponad przymus obywatelskiego go obowiązku, słowem panuje nad sobą i chwilą i nie da się pokonać przeciwnościom.

Obaj zresztą bohaterzy, zarówno Kudlińskiego, jak i Remarque'a, są życiowo autentyczni, ale w tej swojej autentyczności stali się dokumentami dwóch różnych poglądów na świat. Nietrudno zaś rozstrzygnąć, który z tych poglądów jest bardziej ludzki.

Wzorowe i polecenia godne pensjonaty.

W najpiękniejszej okolicy Krynicy przy ulicy Widok, w pobliżu Nowych Łazienek zbudowano w zeszłym roku komfortową willę „Redutę”. Willa ta może



PENSJONAT „REDUTA” HELENY NOWACKIEJ.

zaspokoić najwybredniejsze wymagania gości.-Kuracjuszy, zastosowano bowiem w niej wszystkie nowoczesne wymagania higieny, wygody i komfortu. Pokoje wszystkie słoneczne z balkonami — a widok z nich wprost bajkowy na park zdrojowy. Prócz pięknej sali stołowej osobny salonik dla pań — i pokój klubowy dla panów.

Przed willą tarasa do leżakowania.

Radjo, pianino do użytku gości. Kuchnia znakomita, zdrowa i obfita pod osobistym zarządem sprężystej i energicznej właścicielki p. Heleny Nowackiej.

Pensjonat ten gromadzi towarzystwo doborowe i tem więcej jest polecenia godny, że właściciele są młodymi ludźmi o wysokiej kulturze, starają się o wszelkie wygody swoich gości, którzy w pensjonacie ich czują się swobodnie i mają takie wygody, jak w własnym domu.

Dla gości pensjonatu własne auto do użytku po bardzo przystępnych cenach.

Cena kompletnego wykwintnego całodziennego utrzymania od osoby od 10 zł. począwszy.



Pensjonat „SZCZERBIEC”

(TYLKO DLA CHRZEŚCIJAN)

NAPRZECIW DEPTAKU DOMU ZDROJOWEGO

KUCHNIA WYBOROWA.

Pensjonat

„KOLETA”

Tuż przy parku Zdrojowym.

WSZELKIE urządzenia NOWOCZESNE.

KUCHNIA DOBOROWA

CENY KONKURENCYJNE.

Telefon: 104.



PENSJONAT „KOLETA”



PENSJONAT „ZŁOTOCIEŃ”

Doktorowej Stelli Foltynskiej, w najpiękniejszej okolicy Uzdrowiska. Pokoje z nowoczesnym komfortem urządzone, Bieżąca ciepła i zimna woda. Wykwintna kuchnia domowa.

Kącik Pięknej Pani.



Czy flirt jest zdradą?

W jednym z dzienników paryskich ukazał się przed kilku dniami artykuł prof. Solera o przyczynach wzrastającej ilości nieszczęśliwych małżeństw, które zazwyczaj kończą się ucieczką jednego z małżonków lub dobrowolną separacją.

Ze względu na to, że artykuł prof. Solera, jednego z najznakomitszych socjologów francuskich, porusza jedną z największych bolączek społecznych, pozwalamy sobie przytoczyć niżej pewne ustępy, traktujące sprawę małżeństw w ogólnych zarysach w tym stanie, w jakim ona znajduje się w chwili obecnej.

— Żyjemy w czasach przewagi siły nad intelektem — pisze prof. Soler. — Piękno chwili obecnej objawia się we wszystkich dziedzinach naszego życia, znajdując wyraz w powstawaniu coraz nowych gałęzi sportu i ćwiczeń fizycznych.

— Wszystko dla sportu! — oto maksyma młodego pokolenia, zdeзорjentowanego, puszczanego samopas na zawile, kręte drogi życia.

Dla sportu niektórzy bawią się w politykę, dla sportu uprawiają kleptomanię, dla sportu popełnia się zbrodnie, dla sportu piszą poeci wiersze i dla sportu wstępują w związki małżeńskie.

Najwyraźniejszym objawem sportu „małżeńskiego” jest zyskujący coraz większe prawo obywatelstwa, flirt — stosunek między mężczyzną a kobietą, polegający na niewinnym wyrażaniu wzajemnych sympatii zapomocą kokieterijnego uśmiechu, kilku nic nie znaczących słów, lub nawet jednego liściku wysłanego w tajemnicy przed mężem bez zamiaru popełnienia zdrady małżeńskiej, bez głębszego zastanowienia się — tylko ot, tak! — dla sportu!

Flirt jest jeszcze ostatnim sztańcem, na którym walczy kobieta, stając w obronie swych praw do wolności osobistej.

Mężczyźni natomiast, wychodząc z założenia, że każdy flirt zawiera w sobie pewną ilość uczucia, uważają ten rodzaj zdrady małżeńskiej jako parawanik, za którym kobieta ukrywa skrętnie zdradliwe myśli Ewy o rajskim jabłuszku.

Według statystyki rozwodów we Francji, wynika, że największą ilość separacji powstaje na tle podejrzeń o zdradę małżeńską, wywołanych niewinnym flirtem żony.

O wiele mniej jest rozwodów, których przyczyną stanowi jawna zdrada małżeńska, potwierdzona przez świadków i ewentualnem przyznaniem się żony do popełnionego grzechu.

A ile cichych, nikomu nieznanym dramatów powstaje w życiu małżeńskim tylko właśnie z powodu pozornych przepuszczeń, opartych na podstawie luźnych obserwacji lub doniesień o zdradzie małżeńskiej, która, jak się wkońcu okazuje, była tylko niewinnym, bezpretensjonalnym flirtem?

Kobieta flirtuje z nudów i dla ciekawości.

Jej nie wystarczy miłość małżonka, którego nawet kocha całą swą duszą, zawsze trapi ją myśl, czy ktoś inny mógłby ją pokochać tak samo.

Kobieta na każdym balu, na każdym przyjęciu gości wystawia siebie na próbę.

Ponieważ postępuje tak, jak gdyby naprawdę starała się pozyskać miłość mężczyzny, nie więc dziwnego że osoba, z którą flirtuje, traktuje całą rzecz na serjo, powodując cały szereg tragicznych konfliktów i nieporozumień.

A czyż mało było takich wypadków, gdy zaczynało się od flirtu, od jowialnego uśmiechu przy herbatce, od jednego przyjaźniejszego spojrzenia, a kończyło się na ucieczce od męża do Ameryki?

Stosunki między ludźmi wymagają nieraz bardzo wielkich poświęceń.

Gdy się jest młodym, życie upodabnia się do obrazu kinematograficznego. Ot, za chwilę rozbłyśnie na sali światło — i obraz się skończy...

Ale tak nie jest... Obraz kinematograficzny urywa się w pewnym miejscu zupełnie, a w życiu są zawsze jakieś konsekwencje.

Do przykrych następstw lekkomyślnego flirtu, do którego nie przywiązywało się nigdy żadnej wagi, należy właśnie — małżeństwo.

Związek małżeński, nie oparty na głębokim wzajemnem zaufaniu, pełnem poświęcenia miłości, lecz mający za swe uzasadnienie tylko czczy flirt — nie może być ostoją szczęścia zarówno dla męża jak i dla żony.

W naszych czasach flirt jest najbardziej wyrafinowaną zdradą kobiety, która w pierwszej chwili nie zdaje sobie jeszcze sprawy z tego, co czyni, w następnej jednak sekundzie, gdy następuje opamiętanie — drogę do powrotu ma już zamkniętą...

Wpływ słońca na cerę.

Organizm nasz, a szczególnie gruczoły dokrewne, reagują korzystnie na słabe bodźce, silne zaś i częste podniety osłabiają funkcje żywotne. — Krótkie działanie słońca, nie przekraczające paru minut dziennie, działa korzystnie na gruczoły dokrewne twarzy, opalanie zaś wpływa niszcząco. Dlatego obserwujemy u wieśniaczek młodocianą skórę ciała, przy przedwczesnie przystarzałej cerze. Mylne jest zdanie laików, jakoby natłuszczenie twarzy stanowiło tarczę ochronną przeciw szkodliwemu działaniu słońca; często bywa wręcz przeciwnie. W lecie winno się obficie pudrować twarz pudrem egzotycznym Dra Lustra i to kolorami: naturalnym, różowym lub kremowym, ponieważ roślinny puder o wzmiankowanych kolorach pochłania promienie chemiczne słońca. Ponieważ w lecie narasta grubość naskórka twarzy, w następstwie czego ztraca się młodocianą soczystość, powinna każda kobieta, dbająca o swą urodę, myć twarz gorącą wodą, z dodaniem kosmetycznego boraksu Dra Lustra, który wybitnie zmiękcza naskórek.

Dr. Z. B.

Krynicki Przewodnik Informacyjny na sezon letni 1930 r.

ZARZĄD ZDROJOWY.

Dyrektor: Inżynier Leon Nowotarski. Gmach Starych Łazienek Miner. I-sze piętro.

Dyr. Nowotarski, przyjmuje w dni powszednie, od godz. 10—12 w południe. Tel. Nr. 2.

Sekretarz: Jan Pawelec.

Kancelarja Zarządu Zdrojowego czynna dla interesantów codziennie od godz. 9—12 w południe; w niedzielę i święta od godz. 9—11 przed poł.

Kasa (dom „Pod Orłem”). Telefon Nr. 12. *Kasjer:* Tadeusz Pieracki. Godziny urzędowania: od 9—12 i od 3—5.

Lekarz Zakładowy Dr. Wacław Graba-Łęcki przyjmuje w domu „Pod Koroną” (naprzeciw poczty). Godziny urzędowe od 12 do 13:30. Telefon 49.

KOMISJA ZDROJOWA

(nawprost Starych Łazienek) Tel. Nr. 22.

Sekretarz: Franciszek Jodłowski.

Kancelarja czynna w dni powszednie od godz. 8—12 i od 3—6; w niedzielę i święta od 9—11.

Wydawanie legitymacyj od 8—12 i od 3—6.

Wydawanie żniwek kolej. od 8—11 i od 3—5.

Wszelkie zażalenia w sprawach mieszkaniowych, cennikowych przyjmuje *Komisja Zdrojowa*.

PAŃSTW. ZAKŁAD FIZJOTERAPEUTYCZNY.

Przyrodolecznictwo. Zakład hydropatyczny w Domu Zdrojowym udostępnia wszelkie zabiegi wodolecznicze i fizykalne. Kąpiele i półkąpiele, natryski szkockie, płaszcze wodne, natryski dolne, masaże pod wodą (douchemassage), i zwykle, zawiązanie w koce, kąpiel piankowa, kąpiel elektryczna pełna i 4-ro komorowa, galwanizacja, faradyzacja, franklinizacja, prądy d'Arsonvala, diatermia, masaż wibracyjny, szafki świetlne całkowite i częściowe, lampy kwarcowe Bach, Jesionek, lampa Sollux.

Kierownik: Dr. Witold Krzeziński.

PAŃSTWOWY ZAKŁAD KĄPIELI SŁONECZNYCH

(droga do Tylicza): Czynny od 9—17, nie wyłączając niedziel i świąt. Natryski, masaże, gimnastyka ortopedyczna, szwedzka, rozwojowa dla dzieci.

URZĄD GMINNY (MAGISTRAT) „Hala Targowa“

Burmistrz: Dr. med. Xawery Gorski, przyjmuje od 11—12. Telefon 10 w domu Nr. 24.

Sekretarz: Jacenty Witek.

Kancelarja Magistratu czynna od godz. 8—12 i od 3—6.

KOMUNALNA KASA OSZCZĘDNOŚCI „Hala Targ.“

Zastępstwo Banku Polskiego. Nacz. Dyr.: Klemens Rejcher. Godziny urzędowe od 9—13.

URZĄD PARAFJALNY RZYMSKO-KATOLICKI.

Przy kościele, Al. Lipowa (obok Nowych Łazienek Mineralnych). Telefon Nr. 23. Proboszcz: Ks. Kanonik Roman

Duchiewicz. Godziny urzędowe: od 9—10 i od 3—5 w dni powszednie.

Porządek nabożeństw

w kościele paraf. rzym.-katol. w Krynicy-Zdroju, w sezonie letnim.

W dni powszednie: godzina 8 Msza św.

W niedziele i święta: godzina 6, 7, 8 i 9 Msza św. cicha. Godzina 10:30 suma z kazaniem i błogost. Najsw. Sakramentem.

Po południu o godzinie 3 nieszpory. Po nieszporach, w maju nabożeństwo majowe, w czerwcu do Najświętszego Serca Pana Jezusa.

Spowiedź św. codziennie od 6 do 9 rano, w soboty i wigilje świąt od 6—7; 8—9 wieczorem, w razie potrzeby o innej porze za zgłoszeniem się w zakrystji.

Komunię św. rozdziela się od godz. 6 do 9 rano, co pół godziny.

Od 15 maja, w każdą sobotę, o godzinie 9 Msza św. w kaplicy w parku.

W maju o godz. 6 wieczorem, nabożeństwo majowe. W czerwcu, o godz. 6:30 wieczorem, nabożeństwo do Najświętszego Serca Pana Jezusa.

CENNIK MIESZKAŃ W PENSJONATACH I WILLACH.

Pokój 1-osobowy 2.60 do 7.40 zł., 2-osobowy 5.20 do 10.60 zł., mansardowe 2.20 do 5.70 zł., poddasza 1.80 do 4.60 zł., izby włościańskie 1 do 3.20 zł. dziennie.

Do ceny pokoju dolicza się za jedną żarówkę 25-świecową 30 gr. dziennie, podatek lokatorski w wysokości 3% ceny zasadniczej pokoju.

Pokoje hotelowe na 3 doby o 50% drożej, werandy oszklone nieprzechodnie 30—50 proc. ceny pokoju przyległego. Za pościel ponad przypisaną ilość w tygodniu pierwszym 1 zł. dziennie, w następnych 50 gr. dziennie. Ceny kuchni, wynajętych łącznie z pokojami równe cenom pokoi w tej samej wysokości. W willach nie prowadzących kuchni (utrzymania), ceny pokoi wyższe o 20 proc.

CENNIK UTRZYMANIA.

Utrzymanie: śniadanie obiad z 4-ech dań oraz kolacja, od jednej osoby dziennie I. kl. 9.80 zł. śniadanie, obiad z 3-ech dań oraz kolacja od jednej osoby dziennie II. kl. 8.00 zł.

CENNIK KĄPIELI I ZABIEGÓW LECZNICZYCH.

Sezon I. W Nowych Łazienkach: Kąpiel mineralna salonowa 6 zł. (od godz. 9—1-iej 7.20), kąpiel 1-iej klasy 5 zł. (od godz. 9—1-iej 6 zł.).

W domu Zdrojowym: Kąpiel miner. 1-klasy 5 zł. (od godz. 9—1-iej 6 zł.).

W Starych Łazienkach: Kąpiel min. salon. 4 zł. (od godz. 9—1-iej 4.80 zł.), kąp. 1-iej kl. 3.50 zł. (od 9—1-iej 4.20 zł.), kąpiel 2-iej kl. 3 zł. (od godz. 9—1-iej 3.60 zł.), kąpiel 3-iej kl. 2.50 zł. (od godz. 9—1-iej 3 zł.), dla dzieci 1.50 zł. (od godz. 9—1-iej 1.80 zł.).

W Łazienkach Borowinowych: Kąpiel borow. 1-iej klasy 7.20 zł. (od godz. 9—1-iej 8.60 zł.), kąpiel 2-iej klasy 6.20 zł. (od godz. 9—1-iej 7.40 zł.), kąpiel 3-iej klasy 5,60 zł. (od godz. 9—1-iej 7.60 zł.), kąpiel nasiadowa 4.70 zł., (od 9—1-iej godz.

5.70 zł.), okłady fasonowe na ręce 3.30 zł. (od godz. 9—1-ej 4 zł.), okłady na nogi 4.20, (od godz. 9—1-ej 5 zł.), okłady borow. do domu 2.80 zł., okłady borow. w Zakładzie 2.20 zł. (od g. 9—1-ej 2.70 zł.).

W Zakładzie Hydropatycznym: Zabieg wodoleczn. 2.40 zł., zabieg elektr. 4 zł., kąpiel świetlna 4.50 zł., lampa kwarcowa 4.20 zł., kąpiel słoneczna 1.50 zł., kąpiel parowa 3 zł., przestrzykiwania 2 zł., odwar igliwa 1 zł., kąpiel z wody zwykłej 2 zł., użycie prześcieradła 40 gr., użycie ręcznika 20 gr., użycie koca 50 gr.

Bilety na pierwsze kąpiele mineralne i borowinowe sprzedawane są tylko za okazaniem zlecenia jednego z lekarzy zdrojowych i legitymacji zdrojowej. Przy nabywaniu dalszych kąpiel wystarczy tylko okazanie legitymacji zdrojowej.

CENNIK TAKS ZDROJOWYCH.

Sezon letni od 1 maja do 30 października. *I. Za pobyt do 2-ch tygodni:*

a) osoba przebywająca w Krynicy-Zdroju w celach leczniczych lub odpoczynkowych ponad trzy doby do 2-ch tygodni, płaci 21 zł., b) dzieci od lat 3-ch do lat 10-ciu i służba z gośćmi przybyła, z wyłączeniem nauczycieli domowych i osób do towarzystwa, które opłacają pełną taksę 10.50 zł., c) urzędnicy państwowi, samorządowi, oficerowie i rodziny wymienionych (żona i dzieci) będące na ich utrzymaniu, duchowieństwo do wikarego włącznie, zakonnicy z zakonów żebrzących, emeryci państwowi oraz inwalidzi wojenni, którzy wykażą się świadectwem niezdolności, płacą 9 zł., *II. za pobyt od 2-ch do 6-ciu tygodni:* d) osoba jak pod 1. a), płaci 42 zł., następny członek rodziny t. j. żona i dzieci będące na ich utrzymaniu t. j. rodziców 37 zł. e) dzieci i służba jak pod 1. b) płacą 21 zł., f) urzędnicy państwowi i t. p. jak pod 1. c) płacą 16 zł.

W razie przedłużenia pobytu ponad 6 tygodni dopłacają wymienione osoby pod d), e), f), za każdy rozpoczęty tydzień 6 zł., zaś osoby pod g. 4 zł.

Osoba pojedyncza lub głowa rodziny: do 2 tygodni 21 zł., do 6 tygodni 42 zł.

Od każdego dalszego członka rodziny: do 2 tygodni 37 zł., do 6 tygodni 42 zł.

Od dziecka do lat 9-ciu i towarzyszącej służącej lub służącego: do 2 tygodni 10.50 zł., do 6 tygodni 37 zł. (Bony i nauczyciele domowi opłacają taksę normalną, jak osoba pojedyncza).

Osoby ubogie uzyskać mogą zniżki, względnie zwolnienie od taksy po przedstawieniu świadectw niezamożności tylko w sezonie I-szym i III-im i ewent. w sezonie zimowym.

W razie przedłużenia pobytu ponad zamierzone 2 tygodnie, dopłaca się różnicę do taksy 6-tygodniowej, a ponad 6 tygodni — za dalsze 2 tygodnie.

Od taksy Zdrojowej zwolnieni są:

a) lekarze, ich żony oraz dzieci będące na ich utrzymaniu i niezaopatrzone wdowy po lekarzach.

b) redaktorzy czasopism i dziennikarze będący członkami syndykatu.

c) urzędnicy przebywający w zdrojowisku w sprawach urzędowych.

Zniżenie taksy Zdrojowej, lub całkowite zwolnienie od zapłaty może nastąpić przez Wydział Wykonawczy Komisji Zdrojowej, na podstawie przedłożonych dowodów niezamożności lub z innych ważnych przyczyn, jednak tylko w miesiącach maju, czerwcu, wrześniu i październiku.

Każda osoba obowiązana jest do uiszczenia dobrowolnie taksy zdrojowej w kasie Komisji Zdrojowej w terminie do dni trzech od daty przyjazdu, zapłata w późniejszym terminie powoduje nadpłatę 2 zł. od osoby.

Taksa nie podlega zwrotowi nawet w razie skróconego pobytu.

Nieuiszczenie taksy w terminie zapadłości powoduje ściągnięcie jej w drodze egzekucji administracyjnej wraz z procentem 2 w stosunku miesięcznym i kosztami egzekucyjnymi.

POSTERUNEK POLICJI PAŃSTWOWEJ.

Druga Hala Słotwińska przy ul. Lipowej. Telefon Nr. 7. Czynny codziennie od godz. 8 rano do godz. 6 wiecz. poczem dyżury wieczorne i nocne.

Sala dyżurna na parterze.

TARYFA DOROŻKARSKA.

Za jazdę z dworca kolej. lub odwrotnie zaprzęg parokony 2 zł., zaprzęg jednokony 1 zł. 20 gr. Za jazdę na dworzec kolej. bez pakunków na koźle zaprzęg parokony 1' zł., zaprzęg jednokony 70 gr. Za jazdę lub czekanie za każdy kwadrans zaprzęg parokony 1 zł., zaprzęg jednokony 70 gr.

Wycieczki.

Do Muszyny (10 klm.) i z powrotem z 1-godz. czekaniem zaprzęg parokony 10 zł., zaprzęg jednokony 8 zł. Do Tylicza (7 klm.) i z powrotem z 1-godz. czekaniem zaprzęg parokony 10 zł., zaprzęg jednokony 8 zł. Do granicy Czechosłowacji w Muszynie (13 i pół klm.) i z powrotem z 1-godz. czekaniem zaprzęg parokony 14 zł., zaprzęg jednokony 12 zł. Do wodospadu (6 klm.) i z powrotem z 2-godz. czekaniem zaprzęg parokony 12 zł., zaprzęg jednokony 8 zł. Do Kopciowej (5 klm.) i z powrotem z 1-godz. czekaniem zaprzęg parokony 7 zł., zaprzęg jednokony 5 zł. Na Hutę (7 klm.) i z powrotem z 1-godz. czekaniem zaprzęg parokony 8 zł., zaprzęg jednokony 6 zł. Na przełęcz przez Hutę (9 klm) w stronę Grybowa i z powrotem z 1-godz. czekaniem zaprzęg parokony 10 zł., zaprzęg jednokony 8 zł. Do Berestu (13 klm.) i z powrotem z 1-godz. czekaniem zaprzęg parokony 15 zł., zaprzęg jednokony 12 zł. Przez Hutę, Mochnaczkę, Tylicz (12 klm.) i z powrotem do Krynicy z 1-godz. czekaniem zaprzęg parokony 18 zł., zaprzęg jednokony 13 zł. 50 gr. Przez Hutę, Tylicz, Wojkową, Powroźnik (10 klm.) i z powrotem do Krynicy z 1-godz. czekaniem zaprzęg parokony 16 zł., zaprzęg jednokony 14 zł. Przez Hutę, Mochnaczkę, Tylicz, Powroźnik (30 klm.) i z powrotem do Krynicy z 1-godz. czekaniem zaprzęg parokony 22 zł., zaprzęg jednokony 17 zł.

W nocy od godz. 10-tej wieczór do 6 rano o 50 % drożej. Z dworca kolej. taryfa w nocy niezmienniona.

Wynagrodzenie za jazdę cennikiem nie objętą, zależy od obopólnej umowy. Pora nocna liczy się od 1 października do 31 marca od godziny 8-mej wieczór do godz. 6-tej rano, od 1 kwietnia do 30 września od godz. 10-tej wieczór do godz. 6-tej rano.

Uwaga. Żądanie zapłaty powyżej taksy, odmowy jazdy i wszelkiego rodzaju nadużycia należy zgłaszać do Zwierzchności gminnej u kierownika Straży miejskiej.

TARYFA MAKSYMALNA CEN ZA PRZEWÓZ OSÓB I BAGAŻU AUTOBUSAMI.

a) za przewóz osoby jednej na przestrzeni 1 km.: na linii Kraków — Nowy Sącz 10 gr., na linii Nowy Sącz — Szczawnica 12 gr.; na linii Nowy Sącz — Jasło 12 gr., na linii Nowy Sącz — Tarnów 10 gr., na linii Nowy Sącz — Krynica 12 gr., na linii Nowy Sącz — Pivniczna 10 gr., na linii Muszyna — Krynica 10 gr., na linii Krynica — Żegiestów 12 gr., b) za przewóz bagażu powyżej 15 km. od 1 kg. 0'03 gr.

URZĄD POCZTOWO-TELEGRAFICZNY.

Są czynne dwa urzędy pocztowe.

Pierwszy, główny „pod Berłem” (u zbiegu ulic Puławskiego i Lipowej) z pełnym zakresem działania.

Drugi filjalny, tylko nadawczy przy ul. Kraszewskiego. Przyjmuje telegramy i przeprowadza rozmowy telefoniczne w godzinach od 8 do 21 (od 1/VI. do 30/IX. od godz. 7 do 24). Przyjmuje listy polecone, paczki i listy wartościowe w godz. od 8 do 12 i od 15 do 18, zaś w najbliższym czasie będzie przyjmować przekazy i czeki P. K. O.

Godziny urzędowe w Urzędzie głównym:

a) Telegraf i telefon od godz. 7 do 21 (od 1/VI. do 30/IX. od 7 do 24), w godzinach od 7 do 8 i od 21 do 24 opłata za rozmowy 50 proc. niższa, b) nadawanie listów poleconych, odbieranie korespondencji „poste restante” i sprzedaż znaczków od 8 do 12 i od 15 do 18 (w miarę zwiększenia ruchu w maju od 7 do 20 bez przerwy), c) wpłaty i wypłaty pieniężne w kasie, nadawanie i wydawanie paczek i listów wart. od 8 do 12 i od 15 do 18.

Rozwożenie paczek po domach rozpoczęło się między 16 a 31 maja.

W niedziele i święta, telegraf i telefon jak w dni powszednie. Listy polecone, sprzedaż znaczków i „poste rest.” od godz. 9 do 11, inne oddziały nieczynne.

INFORMATOR KOLEJOWY.

Przyjazd do Krynicy:

Godzina 6:40 osobowy z Krakowa bezpośrednio wagony ze Lwowa i Warszawy. — 8:48 pospieszny z Warszawy kursuje od 6 czerwca do 30 września. — 13:10 osobowy z Tarnowa bezpośrednio wag. z Poznania i Lwowa przez Tarnów i Sambor. — 13:35 osobowy z Zakopanego (odjazd z Zakopanego 7:20) kursuje od 15 czerwca do 15 września. — 16:27 osobowy z Nowego Sącza. — 19:30 osobowy z Krakowa. — 23:20 osobowy z Krakowa kursuje od 15 maja do 30 września.

Odjazd z Krynicy:

Godzina 5:30 osobowy do Krakowa z przesiadaniem w Tarnowie. — 7:35 osobowy do Krakowa. — 14:20 osobowy do Zakopanego (przyjazd do Zakopanego 20:52) kursuje od 15 czerwca do 15 września. — 15:05 osobowy bezpośredni wagon do Poznania, do Warszawy, do Lwowa przez Tarnów i Sambor. — 20:40 pospieszny do Warszawy kursuje od 6 czerwca do 30 września. — 21:15 osobowy do Krakowa bezpośredni wagon do Lwowa.

ZNIŻKI KOLEJOWE POWROTNE.

Zaświadczenia, upoważniające do nabycia w kasie kolejowej lub w Agencji „Orbis” biletu powrotnego z ulgą 50-procentową, wydaje Kancelaria Komisji Zdrojowej od godz. 8—11 i od 3—5, zaś w niedziele i święta od godz. 9—11, za okazaniem legitymacji zdrojowej i kwitu stwierdzającego uiszczenie taksy zdrojowej. Po zaświadczeniu zgłaszać się należy możliwie w przededniu wyjazdu, osobiście.

Prawo do korzystania z ulgi 50-procentowej przysługuje tylko osobom, które przebywały w Krynicy w celach kuracyjnych (nie zarobkowych) co najmniej dni 14, a w drodze do Krynicy nie korzystały z żadnej ulgi kolejowej. Nie otrzymują więc ulgi tej: urzędnicy państwowi, oficerowie i t. p. osoby, korzystające ze stałej zniżki 50-procentowej, a dalej uczniowie i t. p., zaopatrzeni w bilet na jednorazowy przejazd ulgowy.

ORBIS.

Agencja przy ul. Kraszewskiego, willa „Marja”. Właściciel i kierownik: Kazimierz Żarlikowski.

TOW. MIĘDZYNARODOWYCH WAGONÓW SYPIALNYCH.

Subagentura: Firma „Mascotte” w Domu Zdrojowym.

Kierownik: Michał Różankowski. Otwarta codziennie w dni powszednie od godz. 8:30—12 i od 3—7.

CENNIK HONORARJÓW LEKARSKICH (uchwalony przez Stow. Lekarzy w Krynicy).

Pierwsza porada w domu lekarza 25 zł. Pierwsza porada w domu pacjenta 35 zł. Następną porada w domu lekarza 15 zł. Następną porada w domu pacjenta 20 zł. Wizyta nocna u chorego (od godz. 11 wiecz. do 6 rano) 50 zł. Narada lekarska (Consilium) od 45 złotych. Elektryzacja i inne zabiegi lek. od 6—10 zł. Iniekcja (zastrzyk) od 4—5 zł.

POMOC LEKARSKA DLA URZĘDNIKÓW PAŃSTWOWYCH.

Urzędnicy państwowi przebywający w Krynicy, przyjmowani są przez lekarzy jedynie za kartami porady, wystawianymi przez ich władze przełożone.

Lekarze pomocy lekarskiej dla urzędników państwowych w Krynicy:

Dr. Albert Bronisław Bardach ordynuje w chorobach wewnętrznych i nerwowych od godz. 9—12 w willi „Ułana”.

Dr. Waclaw Graba-Łęcki, lekarz zakładowy, ordynuje w chorobach kobiecych i wewnętrznych od godz. 3—4 w domu „pod Koroną”, Telefon 49.

Dr. Stanisław Lewicki ordynuje w chorobach kobiecych od godz. 10—12 w domu „pod Trąbką”.

Dr. Stanisław Willner ordynuje w chorobach wewnętrznych i nerwowych od godz. 6—8 w domu „pod Berłem”.

LEKARZE ORDYNUJĄCY W KRYNICY

w sezonie letnim 1930 r.

1. Dr. Aronson Juljan (1895) — willa „Biała Róża”, 2. Dr. Bardach Albert (1926) — willa pod „Ułanem”, 3. Dr. Berkman Chaskiel (1927) — willa „Tatarska”, 4. Dr. Better Ignacy (1904) — willa „pod Krakusem”, 5. Dr. Bornstein Mikołaj (1928) — willa „Belemonte”, 6. Dr. Brand Henryk (1926) — willa „pod Jabłonią”, 7. Dr. Cichański Aleksander (1922) — okulista — willa „pod Górale”, 8. Dr. Daszkiewicz Ludwik (1922) — willa „Domek Szwajcarski”, 9. Dr. Dukiet Mieczysław (1928) — willa „pod Koroną”, 10. Dr. Edelman Bernard (1922) — willa „Urszula”, 11. Dr. Ehrenpreis Edward (1926) — willa „Romanówka”, 12. Dr. Eliasiewicz Władysław (1927) — willa „pod Rybą”, 13. Dr. Goldbergowa Otylja (1929) — willa „Raj”, 14. Dr. Frenkiel-Rachwałowa Anna Marja (1927) — willa „Erwina”, 15. Dr. Freundlich Henryk (1929) — willa „Trzy Róże”, 16. Dr. Gelehrter Justyn (1929) — willa „Stefanja”, 17. Dr. Gorski Ksawery (1926) willa „pod Koroną”, 18. Dr. Graba-Łęcki Waclaw (1928) — Lekarz Zakładowy — willa „pod Koroną”, 19. Dr. Grob Jakób (1927) — dentysta — willa „Zamek”, 20. Dr. Gutfreund Anatol (1927) — willa „Karolówka”, 21. Dr. Grynbaum Maurycy (1928) Zakład fizykalnej terapii — willa „Zeilera”, 22. Dr. Hirszbajn Daniel (1926) — willa „pod Krakusem”, 23. Dr. Kaufer Efraim (1925) — willa „Schwarza”, 24. Dr. Kmietowicz Franciszek senior (1890) — willa „Dewajtis”, 25. Dr. Kmietowicz Franciszek junior (1923) Zakład fizykoterapeutyczny i roentgenologiczny. Laboratorium djagnostyczne — willa „Dewajtis”, 26. Dr. Kmietowicz Kazimierz — willa „Dewajtis”, 27. Kopp Anatol (1926) — willa „Romanówka”, 28. Radca san. Dr. Körbel Herman (1921) — willa „Marja”, 29. Dr. Krzemiński Witold (1925) — Kierownik Zakładu wodoleczniczego w Zakładzie, 30. Dr. Lewicki Stanisław (1903) — willa „pod Trąbką”, 31. Dr. Löwenberg Jakób (1928) — willa

„New York“, 32. Dr. Mayer Józef (1903) willa „pod Gwiazdą“, 33. Dr. Morgensternowa Józefa (1922) — willa „Wękierska Korona“, 34. Dr. Neubauerowa H. (1927) — Dom służbowy, 35. Dr. Precel Gustaw (1921) — dentysta willa „pod Trąbką“, 36. Dr. Raps Emil (1920) — dentysta willa „pod Gwiazdą“, 37. Dr. Reichowa Franciszka (1918) — willa „pod Czarnym Orłem“, 38. Dr. Reich Ryszard (1927) — willa „Langer“, 39. Dr. Rosenberg Ludwik (1926) — willa „pod Gwiazdą“, 40. Dr. Rosenbergowa Anna (1927) kosmetyka, Elektroterapia — willa „pod Gwiazdą“, 41. Dr. Salomon Samson (1927) Laboratorium chemiczne, Elektroterapia — willa „pod Białą Różą“, 42. Dr. Sawczak Michał (1929) — willa „Dniestrzańska“, 43. Dr. Schütz Maks (1928) Zakład roentgenowski — willa „Marja“, 44. Dr. Skórczewski Witold (1910) — willa „Witoldówka“, 45. Dr. Sobel Filip (1927) — willa „Braunfelda“, 46. Szajerowicz Leon (1929) — Pensjonat Vogla, 47. Dr. Trzepała Walerjan (1928) Laboratorium chemiczno-analityczne — willa „Soplicowo“ Zarzyckich, 48. Dr. Wąsowicz Zygmunt (1898) — willa „pod Czarnym Orłem“, 49. Dr. Wilner Stanisław (1926) — willa „pod Berłem“, 50. Dr. Wilczewski Kazimierz (1927) — willa „pod Białym Orłem“, 51. Dr. Wolski Antoni (1922) — willa „pod Białym Orłem“. 52. Dr. Zaremba Gustaw (1927) — willa „Wisła“, 53. Dr. Zarzycki Emanuel (1900) — willa „Soplicowo“.

UWAGA: Godziny ordynacyjne lekarzy trwają zazwyczaj od godz. 9—12 przed południem i od godz. 2—5 po południu. Liczba w nawiasie obok nazwiska oznacza rok osiedlenia się w Krynicy.

LABORATORJUM CHEM. BAKTEREologiczne.

Dr. Salomon Samson (1927 r.) willa „pod Białą Różą“.

ZAKŁAD ROENTGENOWSKI.

Dr. Maks Schütz, willa „Marja“, ul. Kraszewskiego.

LEKARZE-DENTYŚCI.

Dr. med. Grob Jakób (1927) „pod Zamkiem“.
Dr. med. Pretzel Gustaw (1921) „pod Trąbką“.
Dr. med. Raps Emil (1919) „pod Gwiazdą“.
Lek. D-ta Kiffer-Milgram Stanisława (1917) „Ułana“.
Lek. D-ta Schimek Julja (1926) „Romanówka“.
Lek. D-ta Eisenberg-Krumholz (1924) „Trzy Róże“.

ADWOKACI.

Dr. Orest Hnatyzak, „Hala Turysowa“ ul. Kraszewskiego.
Dr. Stanisław Nowyk, Deptak — dom „Pod Topolami“.
Telef. 15.
Dr. Henryk Salz, ul. Lipowa „Bristol“.
Dr. Ignacy Schancer, pens. „Schwarz“, ul. Kraszewskiego.

ARCHITEKCI.

Inż.-architekt Jamroga Tadeusz, pensjonat „pod Cisem“.
Plany, kosztorysy, budowie.

REDAKCJE.

Redakcja „Echa Krynickiego“ pensjonat „Toska“ ul. Leśna.
Red. nac. Dr. Jarosław Sawczak, godz. urzęd. od 14—15.
Telefon: 54.

AJENCJA PRASOWA-TELEGRAFICZNA.

Kierownik Red. Dr. Jarosław Sawczak, pensjonat „Toska“ ul. Leśna. Telefon: 54.

KSIĘGARNIE.

S. A. „Ruch“ w Domu Zdrojowym S. S. „Ruch“ na Dworcu Kolejowym.

CZYTELNIA ZAKŁADOWA.

Dom Zdrojowy, L. p. otwarta codziennie od 9 rano do 22 bez przerwy. Wejście za okazaniem legitymacji zdroj. jednorazowe 10 gr. Abonament miesięczny 2'50 zł.

APTEKI.

„Pod Aniołem“ Henryka Nitribitta Deptak „Pod Orłem“ Tel. 52.

„Nowa Apteka“ W. Tepy willa „Trzy Róże“ ulica Kraszewskiego.

Mr. Władysława Hommego ul. Lipowa naprzeciw kościoła.

DROGERJE.

„Pod Gwiazdą“ w willi „Karólówka“
Z. Schwarza, Mag. farm. — willa Schwarza ulica Kraszewskiego.

K. Zaufala, Mag. farm. „Pod Zamkiem“.

RESTAURACJE.

„Domu Zdrojowego“ w Domu Zdrojowym. Wieczorem koncert.

„Domu Katolickiego“ w Domu Katolickim przy al. Lipowej, w „Barze Śląskim“ willa „Trzy Róże“, „Pod Zamkiem“ deptak.

Trzy Róże (ryt.)

Restauracja w pens. Vogla al. Lipowa (ryt. kuchnia).

KAWIARNIE.

„Domu Zdrojowego“ po południu i wieczorem koncert i dancing.

„Lwigród“ w hot. pens. „Lwigród“.

„Bagatela willi „Marji“. Codziennie od 5—7 po poł. Five o' Clock. Początek dancingu o godz. 21.

„Zacisze“ w willi „Zacisze“ po poł. i o 21 dancing oraz kabaret.

BARY.

„Domu Zdrojowego“ w Domu Zdrojowym z bufetem gorącym i zimnym.

Matyldy Cellerin w domu „Pod Topolami“ na Deptaku, z bufetem gorącym i zimnym.

Bar „Śląski“ willa „Trzy Róże“ elegancki najtańszy lokal z bufetem gorącym i zimnym.

POLECENIA GODNE SKLEPY Z GALANTERJĄ.

„Mascotte“ S. Różankowska. Dom Zdrojowy.

Firma W. Wrześniowski — Deptak Dom Zdrojowy. Galanterja, biżuterja, porcelana, rzeźby, obrazy, artykuły kosmetyczne.

HANDLE SPOŻYWCZO—DELIKATESOWE.

Matyldy Cellerinowej — Deptak. Pokoje do śniadań. Owoce sezonowe, nowalje, wódki, likiery, oraz wina firm pierwszorządnych, marynaty, ryby i kawior astrachański. Towary korzenne. Zakąski zimne i gorące; piwa krajowe i Pilzner na szklanki.

A. Dyrek — „Pod Zamkiem“. Pierwszorządne artykuły spożywcze. Owoce, delikatesy, masła deserowe, sery, czekolada, cukry. Towary kolonialne.

„Mascotte“ S. Różankowska. Dom Zdrojowy. Wyłączna sprzedaż cukrów, czekoladek firmy Franciszek Fuchs i Synowie S. A. w Warszawie.

Nad Palenicą — codziennie świeże artykuły spożywcze, masło deserowe, sery, towar świeży, doborowy. Ceny konkurencyjne.

ZAKŁADY FRYZJERSKIE.

Zakład Borowskiego — Deptak.

Najmodniejsze fryzury. Wykwintny Manicur. Farbowanie włosów.

A. Zwetzkentiel — willa „Trzy Róże” pierwszorzędný zakład fryzjerski damski i męski. Manicure.

ZAKŁADY FOTOGRAFICZNE.

A-G-A — „Trzy Róże” Zakład art. fotografii wraz ze składem przyborów fotograficznych i pracownią dla amatorów.

Z. Garzyński „Cis” ulica Puławskiego naprzeciw Nowych Łazienek — Atelier art-fotograficzne.

BIURA INFORMACYJNE.

Ajencja Prasowa, Propagandowa i informacyjna, pensjonat „Toska” ul. Leśna, Telefon: 54, od 16—17. Udziela wszelkich informacji dotyczących Krynicy-Zdroju.

Koncesjonowane Biuro Informacyjne „Celeritas” pensjonat „Toska” ul. Leśna, telefon: 54 — kupno, sprzedaż will, parcel, dzierżawa pensjonatów, wynajem mieszkań.

PARKI, SPACERY I WYCIECZKI.

Park Zakładowy obejmuje 120 morgów starego lasu, posiada ścieżki długości kilkunastu km. dobrze utrzymane latem i zimą. Piękny widok na Tatry i Beskidy z altany na szczycie góry parkowej. Zdrój Zubera obok zakątka i pomnika Kraszewskiego, Statua Matki Boskiej wg. rysunku Grottgera, kaplica pomnik Dietla.

Park Słotwiński ze źródłem, mleczarnią i zagrodą sarn.

Park Puławskiego pod Huzarami z kopcem i pomnikiem oraz amfiteatrem, służącym do przedstawień podczas festywnów pod gołym niebem.

Park na Huzarach z cieniłą dobrze utrzymaną ścieżką wiodącą na szczyt (866 m.) pamiętny walką konfederatów barskich z huzarami rakuskimi.

Wycieczki w góry okoliczne: na Urdy Wierzech i wielką skocznię narciarską (piękny widok z górnej platformy), na przełęcz Kopciową, do wodospadu na czarnym potoku skąd do Czartowskiego Kamienia i na Jaworzynę Krynicką (1116 m.) — ze szczytu wspaniały widok na Tatry; ścieżki wszędzie znaczone.

Wycieczki do sąsiednich miejscowości: do Muszyny (ruiny starego zamku pogranicznego, Poprad), do Tylicza (ko-

ściół z XVII w. i cerkiew, opodal w Muszynie okopy konfederatów barskich), do malowniczego przełomu Muszyny pod Powroźnikiem, do zdrojowiska w Żegiestowie, na stronę słowacką: (przepustki daje Starostwo, członkowie Tow. Tatrzańskiego korzystają z legitymacji granicznych). Do starożytnego miasta i słynnego niegdyś zdrojowiskiem w Bardyjo-wie, do zamków w Lubowli i Paloczy na Spiszu. Wycieczki autami do Szczawnicy, w Pieniny i Tatry. Latem osobny po-ciąg bezpośredni do Zakopanego.

Wycieczki zbiorowe urządza Zarząd Oddziału Tow. Tatrzańskiego „Beskid”, mający schronisko niezagospodarowane na Runku pod Jaworzyną (klucze w aptece Nitribitta na deptaku).

SPORTY ZIMOWE.

Świetne tereny narciarskie, co tydzień kursy narciarskie pod kierunkiem pierwszorzędnego zawodnika, zawody narciarskie krajowe i międzynarodowe, zawody w skokach na olimpijskiej skoczni. Warunki śnieżne trwałe od grudnia do kwietnia (brak wiatrów halnych). Największy w Polsce tor saneczkowy długości 1600 m ze szczytu góry Parkowej. Ślizgawka i boisko hokejowe. Zawody hokeja na lodzie o mistrzostwo Polski i zawody międzynarodowe.

ROZRYWKI.

Orkiestra Zdrojowa koncertuje rano i po południu w mu-szli na deptaku. Koncerty solowe i symfoniczne w sali Domu Zdrojowego. Teatr stały, kino w Bagateli. Dancingi w kawiarni Domu Zdrojowego i w kilku pierwszorzędných restauracjach. Zabawy taneczne i bale w Domu Zdrojowym i wielkich pensjonatach. Radio, fortepian, gry towarzyskie w bawialni Domu Zdrojowego. Czytelnia zaopatrzona w kilkadziesiąt czasopism i dzien-ników, oraz wypożyczalnia książek w Domu Zdrojowym. Klub Towarzystki.

PENSJONATY GODNE POLECENIA*).

„Pod Cisem” i „Goplana” „Flora” „Giewont” „Iwonka” „Koleta” „Lotos” „Lwigród” „Małopolanka” „Marja” „Mimoza” „Odaliska” „Polonia” „Reduta” „Siedlisko” „Soplicowo” „Stel-la” „Szczerbiec” „Pan Tadeusz” „Trzy Róże” „Vogel” „Pod Ułanem” „Witoldówka” „Złota Brama Kijowska”.

*). Podajemy w spisie tylko te pensjonaty, które na to zasługują urządzeniem i starannem prowadzeniem.

Praktyczne wskazówki dla kuracjuszków krynickich.

Przybywający do Krynicy, o ile nie ma naprzód zamówio-nego mieszkania w jednym z pensjonatów, najlepiej uczyni, zwracając się odrazu po przybyciu do informatora Konc. biura Informacyjnego „Celeritas”, od którego otrzyma wyczerpujące informacje w sprawie wolnych mieszkań i ich ceny. O ile mieszkanie jest zawczasu zamówione, dobrze jest kilka dni przed przyjazdem zawiadomić o dniu i godzinie przybycia zarząd pensjonatu.

Przed stacją kolejową oczekują liczne dorożki, które za kurs do jakiegokolwiek punktu zdrojowiska pobierają wedle taryfy (już razem z bagażem): 2 zł. dorożka dwukonna, a 1 zł. 20 gr. dorożka jednokonna.

Po ulokowaniu się w pensjonacie, przybyły wypełnia kartę meldunkową, wymieniając czas zamierzonego pobytu w Kry-nicy; od tego zależy bowiem wyznaczenie wysokości obowią-zującej każdego taksy zdrojowej. Zameldowanie się w dniu przyjazdu jest wskazane także z tego względu, że zniżki kō-

lejowe powrotne udzielane są ściśle tylko tym osobom, które przebywały w Krynicy najmniej 2 tygodnie, przyczem dzień przybycia liczy się od daty zameldowania.

O ile przybywający zamierza poddać się w Krynicy ku-racji, powinien o ile możności również w dniu przyjazdu udać się do jednego z lekarzy zdrojowych (patrz: Lekarz ordynuj-ący i Cennik honorarjów lekarskich), który przepisze rodzaj kuracji na specjalnym blankiecie.

Blankiet ten, wraz z otrzymaną w międzyczasie z Ko-misji Zdrojowej (po uiszczeniu taksy zdrojowej) legitymacją zdrojową, należy okazać przy kupnie biletów kąpielowych, bez przepisu bowiem lekarskiego bilety absolutnie nie są wydawane. Również potrzebny jest blankiet (przepis) lekarski przy otrzy-maniu kąpeli lub zabiegu leczniczego, zwłaszcza pierwszego.

Kąpiele mineralne (w Domu Zdrojowym Nowych i Starych Łazienkach) i kąpiele borowinowe wydawane są w godzinach przedpołudniowych od godz. 8 rano począwszy. Ponieważ łą-

let opiewa na jedną wymienioną godzinę (np. od 9—10), przeto przy kupnie biletu należy porozumieć się w kasie co do pory kąpeli i pory tej należy ściśle przestrzegać, gdyż za bilet nie wykorzystany pieniędzy się nie zwraca. Ograniczenie co do pory nie stosuje się tylko odnośnie zabiegów wodoleczniczych i elektrycznych. Ceny kąpeli mineralnych i borowinowych, oraz zabiegów wodoleczniczych — patrz w Spisie.

Podczas całego pobytu w Krynicy należy również ściśle stosować się do zaleceń lekarza w sprawie godzin wypoczynku, diety, dalej miejsca trwania i rodzaju spacerów i t. p., a przedewszystkiem co do trwania kąpeli i stopnia jej ciepłoty oraz nieodzownego po niej wypoczynku.

Picie wody mineralnej (rodzaj, ciepłota i ilość) winno się odbywać także stosownie do zaleceń lekarza. Wody mineralne wydawane są w Pijalni na szklanki bezpłatnie.

Jedzenie podawane jest w większych pensjonatach za zwyczaj cztery razy dziennie: śniadanie o godz. 8-ej, obiady o godz. 1-ej, podwieczorki o g. 4-ej i kolacje o 7-ej. Dania obiadowe i kolacyjne bywają najczęściej dwojaki: mięsne i jarskie, do wyboru gościa. O ile lekarz przepisze ścisłą dietę, należy uprzedzić o tem zarząd pensjonatu i ustalić rodzaj pożądaných potraw.

Przed wyjazdem z Krynicy baczyć należy, że wypowiedzenie w pensjonatach obowiązuje bezwarunkowo na 8 dni, kto przeto już w chwili przyjazdu nie mógł ściśle ustalić daty wyjazdu, winien zakomunikować ją zarządowi pensjonatu na 8 dni przedtem.

Starania o zaświadczenie na powrotny bilet ulgowy podjąć należy w Komisji Zdrojowej osobiście najpóźniej w przeddzień wyjazdu. Nadanie bagażu powinno odbyć się na parę godzin przed odejściem pociągu.

CENNIK

na zabiegi lecznicze w Państw. Zakł. Zdr. w Krynicy na czas od 1/V. do 31/X. 1930 r.

WYSZCZEGÓLNIENIE	I. Sezon		II. Sezon		III. Sezon	
	Zł.		Zł.		Zł.	
	z wyłąc. godz.	od 9 do 13	z wyłąc. godz.	od 9 do 13	z wyłąc. godz.	od 9 do 13
I. W nowych łaźniach						
Kąpiel mineralna salonowa	6—	7:20	6:50	7:80	5:80	7—
I. klasy	5—	6—	5:50	6:60	4:80	5:80
II. W domu Zdrojowym						
Kąpiel mineralna I. klasy	5—	6—	5:50	6:60	4:80	5:80
" z wody zwykłej	2—	—	2:20	—	2—	—
III. W starych łaźniach						
Kąpiel mineralna salonowa	4—	4:80	4:50	5:40	3:80	4:60
" I. klasy	3:50	4:20	4—	4:80	3:30	4—
" II. "	3—	3:60	3:50	4:20	2:80	3:40
" III. "	2:50	3—	3—	3:60	2:30	2:80
" dla dzieci	1:50	1:80	1:60	2—	1:50	1:80
IV. W łaźniach borowinowych.						
Kąpiel borowinowa I. klasy	7:20	8:60	8:20	9:80	7—	8:60
" II. "	6:20	7:40	7:20	8:60	6—	7:20
" III. "	5:60	6:70	6:40	7:70	5:20	6:20
" nasiadowa	4:70	5:70	5:20	6:20	4:50	5:40
Okłady fasonowe na ręce	3:30	4—	3:80	4:60	3:30	4—
" na nogi	4:20	5—	4:50	5:40	4—	4:80
" borowinowe do domu	2:80	—	3:30	—	2:80	—
" w zakładzie	2:20	2:70	2:40	2:90	2:20	2:70
przestrzykiwania	2—	—	2—	—	2—	—
odwar igliwia	1—	—	1—	—	1—	—

W czasie od 15 czerwca do 15 września 1930 r. korzystanie z ulgowych i bezpłatnych kąpeli i innych zabiegów objętych powyższym cennikiem w godzinach od 9-ej do 13-ej włącznie, wyłącza się.

Stosowanie cen wyższych na godz. wyłączone t. j. od 9 do 13 obowiązuje od 15 czerwca do 15 września 1930 r.

CENNIK W ZAKŁADZIE PRZYRODOLECZNICZYM.

I. W Zakładzie przyrodolecznicy. Kąpiel z wody zwykłej lub nasiadówka I. sezon 2 zł., II. s. 2:20, zł., III. s. 2 zł. Kąpiel solankowa sztuczna (Ciechocińska) I. s. 4 zł., II. s. 4:50 zł., III. s. 4 zł. Półkąpiel z nacieraniem, oblewaniem i natryskiem I. s. 2:50 zł., II. s. 3 zł., III. s. 2:50 zł. Natrysk zwyczajny, płaszczowy lub szkocki, albo dwa rodzaje razem I. s. 1:50 zł., II. s. 1:50 zł., III. s. 1:50 zł. Kocowanie, potem kąpiel z wody zwykłej, lub półkąpiel I. s. 3 zł., II. s. 3:50 zł., III. s. 3 zł. Masaż pod wodą typu Vichy I. s. 8 zł., II. s. 10 zł., III. s. 7:50 zł. Kąpiel piankowa z oblanem I. s. 10 zł., II. s. 12 zł., III. s. 10 zł. Szafka parowa z natryskiem I. s. 3 zł., II. s. 3:50 zł., III. s. 3 zł.

II. Zabiegi elektryczne wodne. Kąpiel świetlna pełna (48 żarówek) po zabiegu kąpeli z wody zwyczajnej I. sezon 5 zł., II. s. 6 zł., III. s. 5 zł. Kąpiel świetlna częściowa (ap. Polano) I. s. 3 zł., II. s. 4 zł., III. s. 3 zł. Kąpiel elektryczna pełna, czterokomorowa, lub nasiadówka galwaniczna lub faradyczna I. s. 4 zł., II. s. 4:50 zł., III. s. 4 zł.

III. Zabiegi elektryczno-sświetlne. Naświetlanie lampą kwarcową, lampą Sollux lub promieniami pozaczzerwonymi I. sezon 4 zł., II. s. 4:50 zł., III. s. 3:50 zł.

IV. Zabiegi prądami niskiego i wysokiego napięcia. Galwanizacja lub faradyzacja poszczególnych części ciała I. sezon 3 zł., II. s. 3:50 zł., III. s. 3 zł. Franklinizacja I. s. 3 zł., II. s. 3:50 zł., III. s. 3 zł. d' Arsonvalizacja I. s. 5 zł., II. s. 5:50 zł., III. s. 5 zł. Diatermia I. s. 5 zł., II. s. 5:50 zł., III. s. 5 zł. Diatermia ginekologiczna I. s. 6 zł., II. s. 6:50 zł., III. s. 6 zł.

V. Kąpiel słoneczno-powietrzna. Gry towarzyskie, gimnastyka lecznicza na woinem powietrzu I. sezon 1:50 zł., II. s. 1:50 zł., III. s. 1:50 zł. Za zużycie prześcieradła I. s. 40 gr., II. s. 40 gr., III. s. 40 gr. Za zużycie koca I. s. 50 gr., II. s. 50 gr., III. s. 50 gr. Za zużycie ręcznika I. s. 20 gr., II. s. 20 gr., III. s. 20 gr.

Wszelkie reklamacje winny być składane kierownikowi Zakładu Przyrodoleczniczego lub jego asystentowi w godzinach od 10 do 12 i od 4 do 5.

PAŃSTWOWY ZAKŁAD ZDROJOWY.



Przy
bólu głowy
zazębieniu
reumatyzmie

ASPIRIN-
tabletki



Oryginalne opakowania z czerwoną banderolą i znakiem "BAYER" w kształcie krzyża są do nabycia we wszystkich aptekach



Przy
zazębieniu
reumatyzmie
bólach głowy

ASPIRIN-
tabletki



Oryginalne opakowania z czerwoną banderolą i znakiem "BAYER" w kształcie krzyża są do nabycia we wszystkich aptekach



**PRZODUJĄCE ŚRODKI
DO PIELĘGNOWANIA ZĘBÓW**

ODOL C^{IE} S. A. LWÓW



PIEGI

ŻÓLTE PŁAMY
OPALENIŃ
USUWA POD GWARANCJĄ
APTEKARZA

JANA GADEBUSCHIA

"AXELA" KREM

ŚL. MAŁY - ZŁ 2.50

ŚL. DUŻY - ZŁ 4.50

"AXELA" MYDŁO

1 SZT. - ZŁ 1.25

3 SZT. - ZŁ 3.50

J. GADEBUSCH

Poznań, ul. Nowa 7 (Bazar)

Reklamujcie się

W „ECHO KRYNICKIEM”

CZYTAJcie! ABONUJcie! ROZPOWSZECHNIJcie! „ECHO KRYNICKIE”!

Pensjonat „ODALISKA”

obok kasy biletowej Komisji Zdrojowej

Poleca P. T. Gościom piękne pokoje słoneczne z balkonami, urządzone z pełnym nowoczesnym komfortem. Zimna i ciepła woda w każdym pokoju, własne światło elektryczne, centralne ogrzewanie, łazienki tel., taras. Wykwintna smaczna kuchnia rytualna pod własnym zarządem.

Potrawy jarskie. Na żądanie P. T. Gości kuchnia dietetyczna, wedle przepisów lekarskich. Ceny przystępne. Właściciel A. Enker.

Willa „BELWEDER”

pod zarządem

T. Rubinsztejnowej

Pokoje słoneczne komfortowo urządzone według wszelkich wymogów higieny (w każdym pokoju bieżąca zimna i ciepła woda).

Ogólnie znana ze swej dobroci kuchnia — na żądanie dietetyczna.

OGŁASZAJCIE SIĘ W „ECHU KRYNICKIM”

albowiem jest dla wszystkich najkorzystniej.

- 1) „Echo Krynickie“ jest kolportowane przy każdym pospiesznym bezpośrednim pociągu odchodzącym do Krynicy na dworcach kolejowych w Warszawie, Lwowie, Poznaniu, Wilnie, Krakowie, tak, że kuracjusz jadący do Krynicy już w pociągu jest jak najdokładniej poinformowany o Krynicy.
- 2) „Echo Krynickie“ jest rozdawane bezpłatnie we wszystkich Oddziałach P. B. P. „Orbis“.

Pensjonat

„MARJA I MAŁGORZATA“

Krynica — blisko Łazienek

KOMFORT ZAGRANICZNY
CIEPŁA I ZIMNA WODA
ZNAKOMITA KUCHNIA. —

Ceny ściśle taryfowe. Telegramy „Marjawest“.
Telefon 21.

MUSZYNA

Dom Zdrojowy (Nad Brzegiem Popradu)
Naprzeciw Plaży.

Pierwszorzędna Restauracja i Kawiarnia pod kierownictwem J. Bisanca b. dzierżawcy Restauracji Pod Zamkiem w Krynicy. Obficie zaopatrzony bufet, doskonałe obiady i kolacje oraz ciepłe i zimne przekąski i trunki.

Pokoje do wynajęcia Wielka Sala Dancینگowa (Radio koncerty) Od dnia 1 czerwca codzienna wygodna komunikacja autobusowa. Najprzyjemniejsze wycieczki dla Gości krynickich.

Codziennie świeże Pstrągi.

Hotel i Pensjonat

„TRZECH RÓŻ“

Cały rok otwarty!

Przeszło 100 pokoi doskonale zimą ogrzanych. Pierwszorzędna kuchnia, smaczna, zdrowa i obfita. Piwnica doskonale zaopatrzona w najlepsze marki trunków krajowych i zagranicznych. — — Dwie minuty drogi do deptaku, Starych Łazienek i pijalni wód. — — — —

W głównych sezonach letnim i zimowym **DANCINGI** przy wykwintnym zespole muzycznym.

Zamówienia kierować należy pod adresem Zarządu listownie lub telefonicznie. Nr. telef. 19.

Łaskawym względem P. T. Publiczności poleca się właściciel *Leon Vogel*.

ATELIER ARTYSTYCZNO-FOTOGRAFICZNE

„A G A”

właściciel

A. GARTENBERG

„TRZY RÓŻE — KRYNICA“

wraz ze składem przyborów fotograficznych i pracownią dla amatorów.

Restauracja i Kawiarnia „Zacisze”

po gruntownem odnowieniu lokalu i zmianie zarządu poleca:

PIERWSZORZĘDNĄ KUCHNIĘ, DOBRZE ZAOPATRZONY BUFET ŚNIADAŃKOWY
oraz PRZEDNIE WINA, KONIAKI, LIKIERY i t. d.

Od godz. 5 do 7 po poł. Five O' Clock.

Rendez-vous wytwornej publiczności.

Od godz. 9 wieczór Dancing.

Dla zebrań towarzyskich gabinety.

Nowy Zarząd!

Nowy Zarząd!

Pensjonat „Toska” w Krynicy

pięknie położony opodal lasu parkowego, w pobliżu Nowych Łazienek, 40 pokoi komfortowo umeblowanych z balkonami, o południowym położeniu, bieżąca ciepła i zimna woda w każdym pokoju, łazienki, taras, telefon Nr. 54, auto dla użytku gości i radio. — Wykwintna kuchnia pensjonatu zadowoli najwybredniejsze wymagania P. T. Gości; dla gości o przepisanej specjalnej diecie (djabetycy, żołądkowcy) kuchnia dietetyczna wedle przepisów lekarskich. — Obsługa uprzejma i uważna przez personal szkolony. — *Formalności związane z zakupem Biletów Kąpielowych załatwia Zarząd.*

Pensjonat „Toska” pod nowym Zarządem podpisanych, znanych szerokim kołem kuracjuszy krynickich, będzie pod każdym względem wzorowo prowadzony i będzie punktem zbornym elity towarzystwa żydowskiego. — Cena pensji całodziennej bardzo umiarkowana. Dla wygody gości Zarząd zniósł przymus pensyjny i będzie wynajmował pokoje bez pensji: Cena pokoju na 2 osoby z 2 śniadaniem wiedeńskimi zł. 8, na 1 osobę z 1 śniadaniem zł. 4-50. — Uprasza się o wcześniejsze zamawianie, Za Zarząd Pensjonatu „Toska”

A. SILBEROWIE.

UWAGA: Goście reflektujący na pokój bez pensji zechcą przywieźć pościel.

ZWIEDZAJCIE!

ZWIEDZAJCIE!

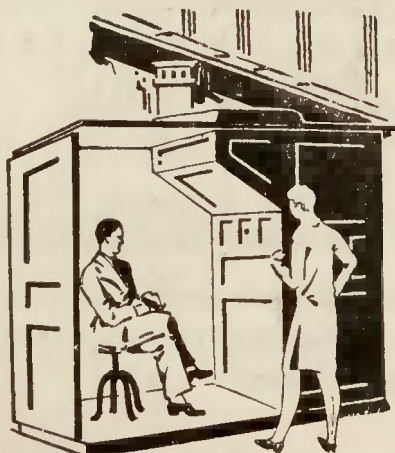
Wielką Skocznnię Narciarską NA GÓRZE KRZYŻOWEJ.

Górna wieża 32 m. wysokości z widokiem na całą okolicę i Tatry.

Dostęp ścieżką od szkoły w Krynicy-Zdroju, znaczoną kolorem niebieskim (tablica orientacyjna).

NA MIEJSCU MLECZARNIA.

WSTĘP NA WIEŻĘ 1 zł.



„FOTOMA”

UNIWERSALNY SKŁAD PRZYBORÓW FOTOGRAFICZNYCH
w Krynicy, naprzeciw starych łaźni (w kiosku).

CUD TECHNIKI Poleca P. T. automat fotograficzny, który wykonuje 6 zdjęć w 6-ciu rozmaitych pozycjach po 2 zł. w ciągu 15-tu sekund.

STALE NA SKŁADZIE aparaty i przybory fotograficzne, oraz różne nowości i pamiątki. — Dla P. T. amatorów poleca się wzorowo urządzone ciemnia, dla wykonania robót fotograficznych.

DRUKARNIA

Tow. Świętego Michała Archanioła

W MIEJSCU PIASTOWEM

URZĄDZONA WEDŁUG NAJNOWSZYCH WYMAGAŃ TECHNIKI DRUKARSKIEJ
PRZYJMUJE ZAMÓWIENIA NA:

DZIEŁA, CENNIKI, AKCJE, | KOPERTY, DRUKI KAN- | ŚWIADECTWA, CZEKI,
BROSZURY, BLANKIETY, | CELARYJNE, CYRKULA- | AFISZE, DRUKI TRÓJ-
PODRĘCZNIKI, LISTY, | RZE, CZASOPISMA, | i CZTERO-BARWNE.

WYKONANIE STARANNE.

CENY KONKURENCYJNE.

POSIADA NA SKŁADZIE WSZELKIE DRUKI DLA URZĘDÓW PARAFJALNYCH, WYKONANE
WEDŁUG OBOWIĄZUJĄCYCH PRZEPISÓW.

KORZYSTNE ŹRÓDŁO ZAKUPÓW

WYTWÓRNI GALANTERJI SKÓRKOWEJ

Zakładu Wychowawczego
Tow. Św. Michała Arch.

Telefon Nr. 1.

MIEJSCE-PIASTOWE,
WOJEW L W O W S K I E

P. K. O Kraków 405.666.

POLECA

wykwintnie i z najlepszych materiałów wykonane we własnych pracowniach

Portfele damskie i męskie, teki na akta i biurowe, papierośnice, tytonierki, portmonetki, necesery, walizy skórzane i płócienne, torby podróżne, kasetki na przybory do szycia i do manicure, etui na kołnierze, krawatki i chustki, hauby automobilowe, pamiątki, albumy i t. p.

KSIĄŻKI POŻYTECZNE I ZAJMUJĄCE:

USTRÓJ POLITYCZNY I SPOŁECZNY POLSKI PRZEDROZBIOROWEJ I WSPÓŁCZESNEJ (z serii „Biblioteka Zagadnień Historycznych”). Książeczka przystępna dla ogółu, — konieczna dla maturzystów jako syntetyczny wykład zagadnień, wchodzących w zakres egzaminów dojrzałości, — niezbędna dla samouków. Cena zł. 1.20.

JĘZYK FRANCUSKI DLA POLAKA (z serii samouczków języków obcych). Podręcznik uwzględniający wymagania współczesnego czytelnika, który ma niewiele wolnego czasu, a chce w najkrótszym czasie przyswoić sobie obcy język. Cena zł. 3.50.

PODWODNY KORSARZ pióra świetnego francuskiego powieściopisarza (André Lory). Żywa i pełna napięcia akcja zainteresuje najszerze koła czytelników. Cena zł. 2.

Szczegółowy katalog książek pożytecznych i zajmujących, nut, gier towarzyskich, obrazów artystycznych na żądanie wysła bezpłatnie Wydawnictwo „Pomoc Szkolna” H. Wajnera, Warszawa, Bielańska 5. Nadmieniamy, że czytelnikom pisma „Echo Krynickie” nadsyłającym załączony kupon odlicza się z cen katalogowych 10 % rabatu.

KUPON PISMA „ECHO KRYNICKIE“

na otrzymanie 10 % rabatu przy zakupie w Wyd. „Pomoc Szkolna” H. WAJNERA W WARSZAWIE.

**Wykwintne
likiery**

B O L S

**Znakomite
wódki**

NOWOŚĆ!

**PRZEWODNIK TURYSTYCZNY I NARCIARSKI,
SAMOCHODOWY-INFORMACYJNY — NITRIBITTA I HETPERA**

Krynica — Żegiestów — Muszyna

(Beskid Krynicki, Sądecki, Pieniny, Góry Słowackie, Spisz, Orawa).

Niezbędny podręcznik dla kuracjuszków, turystów, automobilistów

WYDAWNICTWO POLSKIEGO TOWARZYSTWA TATRZAŃSKIFGO

do nabycia we wszystkich księgarniach i sklepach sportowych.

Cena 8 zł.

„PLON“

WAŻNE DLA PENSJONATÓW!

mąka!

kasza!

grysik!

KONTO CZEKOWE P. K. O. Nr. 410.328.

z własnych młynów

CENTRALA NA PODHALE: NOWY SĄCZ RYNEK 31.

Oddział: **KRYNICA WILLA MARJA.**

Najtańsze źródło zakupów!!

KRYNICA

PENSJONAT „TOSKA“

ul. Leśna Telefon: 54.

Koncesjonowane Biuro Informacyjne

C E L E R I T A S

KUPNO, SPRZEDAŻ WILL, PARCEL
DZIERŻAWA PENSJONATÓW, WYNAJEM
MIESZKAŃ I T. P.

Krynica Zdrój

Wszelkich informacji dotyczących się Krynicy udziela bezpłatnie

Krynica Zdrój

„Ajencja prasowa, propagandowa i informacyjna”

Pensjonat „Toska“ ul. Leśna telefon: 54.

NAJLEPSZĄ DROGĄ REKLAMY W KRYNICY-ZDROJU JEST

parkan na deptaku w samym centrum Krynicy. — Reklamy i ogłoszenia na parkanie
200 zł. za 1 m². rocznie przyjmuje:

KONC. BIURO INFOR. „CELERITAS“ Pensjonat „Toska“ ul. Leśna telefon: 54.

Czytajcie Najstarszy Tygodnik Krynicki

ECHO KRYNICKIE

wychodzi od lat 6 — poświęcony sprawom Krynicy, Zdrojownictwa Polskiego i Turystyki,
podaje najdokładniejsze informacje o Krynicy. — Lista Gości.

DO NABYCIA WE WSZYSTKICH P. B. P. „ORBIS“

CENNIK OGŁOSZEŃ:

Inseraty zwyczajne — cała strona 600.— zł., 1/2 str. 350.— zł., 1/3 — 240.— zł., 1/4 — 210.— zł., 1/6 — 75.— zł., 1/8 — 60.— zł., 1/12 — 40.— zł., 1/24 — 25.— zł. Inseraty kwartalne z 30% opustem. Zasadnicza opłata 80 gr., za m/m przez 1 szpalte.

Ilustracje — w cenie zwyczajnych inseratów plus koszty sporządzenia kliszy drukarskiej.

Cała strona 600.— zł., 1/2 strony 350.— zł., 1/4 strony 210.— zł.

Przy stałych prospektach zamieszczamy ponadto bezpłatnie propagandowe ilustracje za nadesłaniem gotowych klisz drukarskich oraz nadesłane korespondencje w dziale redakcyjnym w rozmiarach i ilościach proporcjonalnych do wielkości płatnego prospektu.

Większe zakłady, pensjonaty i hotele reklamujemy również w specjalnych ilustrowanych feljetonach redakcyjnych w rubryce: „Wytworne Zakłady Uzdrowiskowe”, w wielkościach co najmniej 1/4 strony — licząc ceny normalnego ogłoszenia.

Prenumerata: W Krynicy 2 zł. miesięcznie, na prowincji 2 zł. 20 gr.