

Cena numeru gr. 30 wraz z listą gości.

ECHO KRYNICKIE

ILUSTROWANE

PISMO TYGODNIOWE POŚWIĘCONE SPRAWOM KRYNICY, ZDROJOWISK POLSKICH I TURYSTYCE

Naczelnny, odpow. redaktor i wydawca: Dr. JAROSŁAW SAWCZAK.

REDAKCJA I ADMINISTRACJA: KRYNICA, „TOSKA” TELEFON 54.

Rok VI.

Krynica, dnia 22 lipca 1930 r.

Nr. 5, 6, 7.

Krynica, największe i najpiękniejsze zdrojowisko polskie rozwija się w ostatnich czasach w sposób istotnie imponujący. Wspaniale urządzone, największe na kontynencie Nowe Łazienki mineralne, piękne bulwary i kwietniki, odnowiony i rozbudowany Dom Zdrojowy, kryty deptak, dziesiątki nowych monumentalnych budowli, hoteli i pensjonatów, stawiają już dziś Krynice w rzędzie poważnych, zachodnio-europejskich miejscowości zdrojowych.

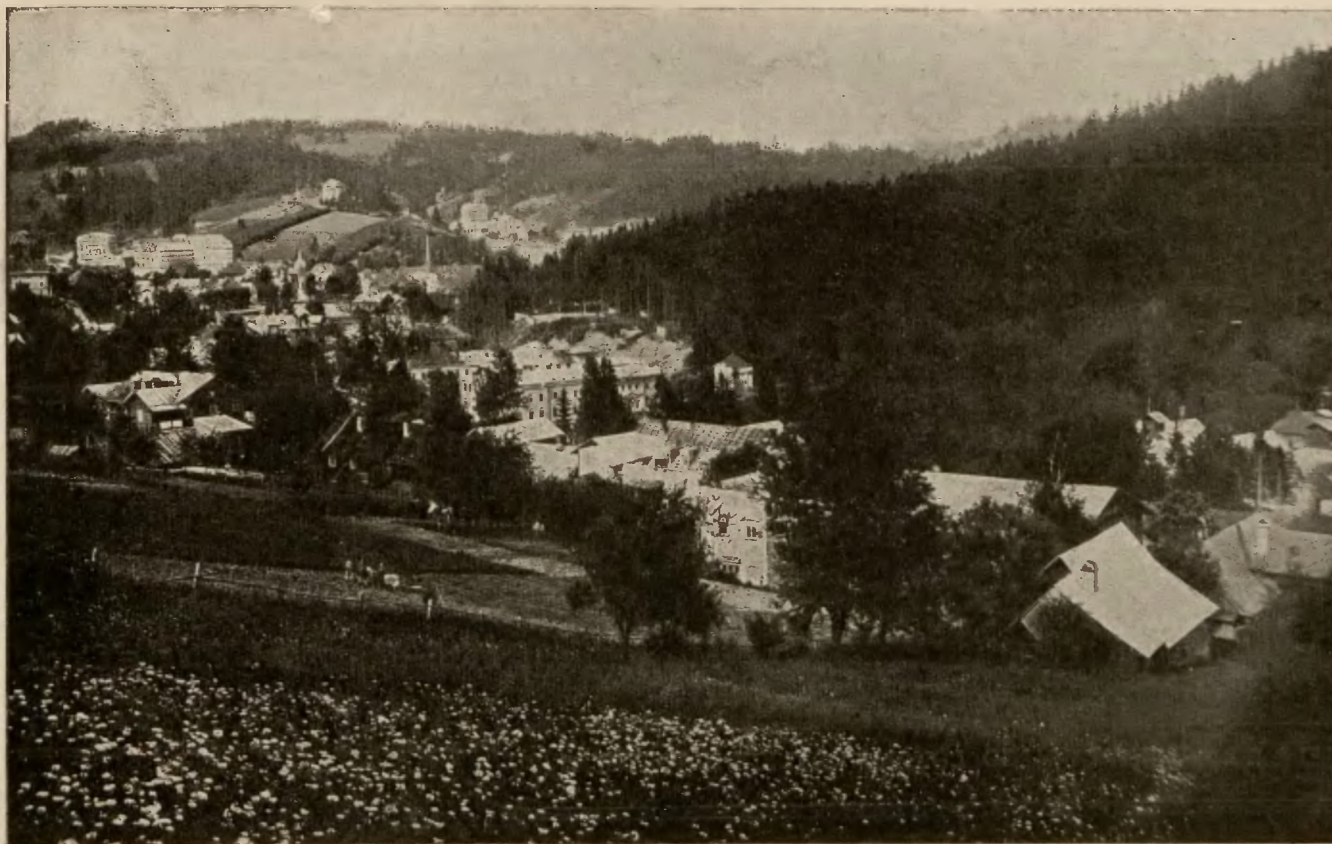
Dawny „sezon zdrojowy“ ustępuje coraz szybciej przeistoczeniu się Krynicy w miejscowość nie tylko wodoleczniczą, ale również klimatyczną, turystyczną i sportową o frekwencji całorocznej, dzięki nie tylko doskonałym warunkom naturalnym, ale i licznym, na wielką

skale zakrojonym inwestycjom letniskowym i sportowym.

Największa w Polsce skocznia narciarska i tor saneczkowy, ślizgawka, tor hokejowy.

Sezon trwa cały rok (z wyjątkiem kwietnia) bez przerwy.

Zdroje krynickie rozgłosem swym ustaliły Krynicy zaszczytny przydomek „Perły Wód”. Są tu szczawy alkaliczne, wapniowo-żelaziste, bardzo bogate w bezwodnik węglowy i służący zarówno do picia, jak i kąpeli. Źródła „Główne”, „Słotwińskie”, „Jana”, „Józefa” i „Dobrodzieja”, należą do szczaw alkalicznych ziemno-żelazistych, źródło „Karol” posiada czystą szczawę alkaliczno-ziemną, woda zaś „Zubera” jest najsilniejszą z europejskich szczaw alkalicznych w Europie.



OGÓLNY WIDOK KRYNICY.

Établissement thermal (propriété du gouvernement) existant depuis 136 ans.

Ville d'Eaux tenant en Pologne la première place quand à l'aménagement et la fréquence (35 mille hôtes l'année dernière).

Saison durant toute l'année (excepté avril).

Indications: maladies du coeur, du tube digestif, des voies piliaries, de la vessie, de la nutrition, maladies du sang, maladies des femmes et des nerfs.

15 Sources naturelles et forées et d'eaux remarquables, ferrugineuses, extrêmement riches en acide carbonique.

Source Zuber. Eau alcaline la plus forte d'Europe.

Bains minéraux naturels, très fortement gazeux (289 baignoires).

Bains de boue partiels et entiers.

Établissement hydrothérapique et thérapeutique muni des derniers appareils de physiothérapie.

Bains d'air et de soleil, établissement pour la gymnastique.

Bains de rivière dans le Poprad (communication en autobus, toutes les demi-heures).

Tous les sports d'été et d'hiver, productions et concours.

Théâtre, Cinéma, Concerts Solo et de l'orchestre thermal dancings et bals.

Cabinet de lecture et bibliothèque, radio.

Hôtels et pensions de 1-er ordre (5000 chambres, 60 médecins consultants en été, 17 en hiver, 3 laboratoires, 3 établissements Roëntgen, 2 pharmacies).

Communications directes par chemin de fer trains rapides, wagons-lits.

Staatliche Kuranstalt, besteht seit 136 Jahren.

Erster Kurort Polens in Bezug auf Einrichtungen und Besuch (35 Tausend Gäste voriges Jahr).

Ganzjährige Saison, ausgenommen April.

Heilanzeigen: Erkrankungen des Herzens, der Verdauungsorgane, der Gallen- und Harnwege, Stoffwechsel-, Blut-, Frauen und Nerwenkrankheiten.

15 natürliche und gebohrte vorzügliche, reiche, alkalische Eisensäuerlinge. — *Zuberquelle*, stärkster alkalischer Eisensäuerling Europas.

Natürliche, starke *Gas- und Mineralbäder* (289 Wannens), *Moorbäder*, ganze und teilweise.

Hydropatische und Naturheilanstalt, versehen mit neuesten Apparaten der Physiotherapie.

Luft- und Sennenbäder, Turnanstalt, Flussbäder im Poprad (Zufahrt mittels Autobus jede Halbestunde).

Allerlei *Sommer- und Wintersporte* Wettbewerbe und Konkurse.

Theater, Kino, Solo- und Orchesterkonzerte der Kurkapelle, Dancing. Bälle. — Lesesaal, Bibliothek, Radio.

Hotels und Pensionen ersten Ranges (5000 eingerichtete Zimmer).

60 Ärzte im Sommer, 17 im Winter, 3 Laboratorien, 3 Röntgenanstalten, 2 Apotheken.

Unmittelbare Eisenbahnverbindungen, durchgehende Schnellzüge, Schlafwagen.

Fährst Du zur Kur nach Krynica, so genießt Du:

1 Heilquellen, deren Wirkung ähnlichen, ausländischen gleichkommt oder sie übertrifft,

2) zu jeder Zeit die ersten im Lande Bade- und Heilanstalten,

3) jeglichen modernem Komfort in Hotels und Pensionen, zahlreiche sportliche und sonstige Vergnügungen — Sommer und Winter.

4) die gesunde Bergluft der Beskiden und wohnst im Ausgangspunkt für zahlreiche Ausflüge.



SALA REPRESENTACYJNEGO LOKALU KRYNICY „BAGATELA”

REPRESENTACYJNY LOKAL
KRYNICY

„BAGATELA”

OBOK WILLI „MARJA”
ul. Kraszewskiego.

Codziennie

od 5—7 po poł. Five o'Clock.

Od godz. 9 wiecz. DANCING.

PROF. DR. L. KORCZYŃSKI.

Światła i cienie polskiego zdrojownictwa^{*)}.

(Dokończenie).

Nie chcę bynajmniej twierdzić, że uzdrowiska posiadły już wszystko, czego pożądać można ze stanowiska lekarskiego. Niejedno trzeba jeszcze będzie uzupełnić i udoskonalić. Ale w imię prawdy i sprawiedliwości przyznać muszę, że uczyniono bardzo znaczne postępy i zbliżono się do stanu urządzeń zachodnio-europejskich zakładów zdrojowych.

Mówiąc o tem zbliżeniu, nie mogę pominąć milczeniem jeszcze jednej sprawy, nie wspomnieć o rosnącym coraz bardziej zajęciu się zagadnieniem żywienia chorych, korzystających z leczenia w krajowych uzdrowiskach. Obecnie doszło już do tego, że mówi się o układaniu schematycznych jadłospisów, a nawet o uczeniu kierowników jadłodajni, kucharzy i kucharek, jak należy zestawiać i sporządzać pokarmy dla rozmaitego rodzaju chorych, leczących się w uzdrowiskach. Można się wobec tego spodziewać, że już w bardzo niedalekiej przyszłości powiedzie się usunąć jedną z bardzo dotkliwych i szkodliwych bolączek racjonalnego leczenia uzdrowiskowego.

Po rozpatrzeniu, podkreśleniu i zsumowaniu tego wszystkiego, co naszkicowałem przed chwilą, powstaje zupełnie słuszne przekonanie, że w uzdrowiskach naszych jest niewątpliwie znacznie lepiej, aniżeli było kiedykolwiek, że uzdrowiska kroczą drogą postępu i rozwoju, rodzi się zupełnie uzasadniona nadzieja, że staną się z czasem i w znaczeniu gospodarczym i pod względem leczniczym tem samym, czem są dla naszych bliższych i dalszych zachodnich sąsiadów ich uzdrowiska. Ale, żeby to się stało i w niezbyt dalekiej przyszłości, trzeba jeszcze sporego wysiłku i sporego wkładu pracy i kapitału.

Rejestr robót jest bardzo znaczny. Niektóre z nich są wprost zasadnicze. Przeważna część uzdrowisk nie ma wodociągów i kanalizacji. W żadnym niema naukowych, fizykochemicznych i lekarskich pracowni. Poza bardzo tylko nielicznymi wyjątkami opierają wskazania lecznicze dla polskich zdrojowisk na samej tylko empirji. O specjalizacji lecznictwa uzdrowiskowego, sprawie niezmiernie ważnej nie tylko dla uzdrowisk, ale także dla medycyny klinicznej, myśli się i mówi się zaledwie. Głucho jeszcze zupełnie o tworzeniu bodaj skromnych stacyj dla badań klinicznych. A bez takich zakładów trudno zaiste o istotną specjalizację. Do pewnego przynajmniej stopnia zastąpićby je mogły dobrze wyposażone i na zasadach instytutów klinicznych kierowane lecznice. Ale niema u nas ludzi, coby je stworzyć chcieli z wielkim pożytkiem dla siebie, dla zdrojowisk, a nawet dla polskiej nauki klinicznej. Jedyny,

uznania godny wyjątek to Lecznica chirurgiczna Dra Staszewskiego w Truskawcu. Przykłady, zaczerpnięte z Niemiec czy z Czechosłowacji, z Nauheimu, z Kissingen, z Franzensbadu i t. d. mówią aż nadto dobitnie o wielkiej wartości i o wielkiem znaczeniu takich wyspecjalizowanych lecznic klinicznych. Inicjatywa na tem polu należy bez wszelkiej wątpliwości do sfer lekarskich, w pierwszym rzędzie do lekarzy zdrojowych. Skoro dotknęliśmy zagadnień lekarskich, to nie sposób pominąć jeszcze jednej, wprost zasadniczej sprawy — nauczania balneologii i klimatologii. Czas już najwyższy, żeby ustała autodydakcja lekarzy, poświęcających się zawodowo fizjoterapii elementarnej. A ustać to może dopiero z chwilą ufundowania bodaj na jednym polskim uniwersytecie katedry balneologii i stworzenia bodaj jednego instytutu balneologicznego. Że na tę siedzibę pierwszych takich placówek predystynowany jest Kraków, geograficzny ośrodek najbardziej wartościowych i najliczniejszych naszych uzdrowisk, a równocześnie najstarszy i zawsze bodaj najruchliwszy organizacyjny i naukowy ośrodek polskiej balneologii, nie ulega chyba najmniejszej wątpliwości.

Z długiego rejestru postulatów nazwaliśmy najważniejsze żądania lekarskie. Spełnienie ich wymaga sporych zasobów pieniężnych. — Nie może ich dostarczyć samo tylko zdrojownictwo. A jednak znaleźć się muszą, skoro potrzebują ich niezbędnie zarówno uzdrowiska, jako wielkie i ważne warsztaty przemysłowej pracy, jak polscy lekarze i polska nauka lekarska. Nie godziłoby się wątpić, że się znajdują. O sposobach zdobywania mówiliśmy już dawniej i nie jeden raz tylko.

Wszystko, co jest i co się dzieje wokoło nas na świecie podlega ocenie i krytyce. Od krytyki nie jest wolne także i nasze zdrojownictwo. I wie ono o tem aż nadto dobrze. Ale nie dość, żeby wiedziało. Trzeba, żeby miało jasny obraz tego, co o niem myśli i jak dla niego czuje całe społeczeństwo i żeby uczyć się z tego umiało dla swojej korzyści.

W krytyce uzdrowisk dostrzec można, jak wszędzie zresztą, gdzie stykają się ze sobą dwie sfery interesów, dwa kierunki. Jeden zwraca się w stronę materialną, drugi w stronę raczej abstrakcyjną, obraca się w sferze nastrojów.

Z brakami materialnymi, o ile nie są rażące, nie szkodzą zdrowiu i nie utrudniają leczenia, godzi się przeważna część gości zdrojowych niezbyt trudno, tem łatwiej, jeżeli leczenie było istotnie skuteczne i zrodziło się przez to uczucie pewnego rodzaju wdzięczności dla uzdrowiska. Nieco inaczej przedstawia się sprawa z na-

*) Wykład na Walnem Zebraniu Delegatów Lekarzy P. P. okręgu krakowskiego dn. 9 marca 1930 r.

stępstwami braków abstrakcyjnych, tkwiących w sposobie odnoszenia się do gości zdrojowych całego szeregu miejscowych czynników. U nas nie docenia się w praktyce w żadnym niemal uzdrowisku bardzo niepodrzednego znaczenia poprawnych form tego odnoszenia się. Leży w tem źródło zupełnie zbytecznych nieporozumień, niekiedy wprost zatargów, a w dalszem następstwie nastrojów, szkodzących uzdrowisku, jako całości. Wiedzą o tem doskonale wszystkie sfery miejscowe uzdrowisk zagranicznych i unikają jak najstaranniej wszystkiego, co przez niewłaściwą formę zraziłoby mogło kogokolwiek z przyjezdnych, zniechęcić go i odstręczyć od dalszych przyjazdów. Gość zdrojowy spotyka się tam na każdym kroku z wielką uprzejmością, nawet wprost z usługowością. Jedną go się w ten sposób i zniewala z myślą o przyszłości. Wszak ci przyjezdni, to nigdy niewysychające źródło zarobku, dostarczającego środków do życia i zapewniającego być bardzo wielu rodzin. Dążyć trzeba jak najusilniej do tego, żeby i u nas, w naszych uzdrowiskach było tak samo i szkolić w tym duchu wszystkich, którzy potrzebują szkolenia. Jest to nietylko postulatem kultury, ale także wyrazem bardzo celowego i rozumnego oportunistu.

Na zakończenie jeszcze parę uwag, podyktowanych oceną obecnego naszego położenia gospodarczego.

Sfery uzdrowiskowe, zarówno lekarskie jak przemysłowe żyły przez kilka ostatnich lat pod znakiem dobrej konjunktury. Obecnie czują niekorzystną zmianę. Stosunki gospodarcze są u nas w tej chwili o wiele gorsze, aniżeli były zeszłego roku, są, powiedzmy to otwarcie zupełnie niedobre. Równocześnie z tem przychodzi zmiana przepisów paszportowych i ustaje paszportowa prohibicja. Horoskopy dla uzdrowisk nie mogą przedstawiać się w tych warunkach w różowych

barwach. I zupełnie poważnie liczyć się trzeba ze sporym ubytkiem frekwencji w naszych uzdrowiskach, a w dalszem następstwie z nieuniknionymi, chociażby tylko względniemi niedoborami naszych przedsiębiorstw uzdrowiskowych. Zmienić tego nie sposób. Ale osiągnąć będzie można w każdym razie przynajmniej tyle, żeby nasze zdrojownictwo nie ucierpiało zbyt wiele. Chodzi tu o byt samych przedsiębiorstw i o byt poważnej liczby osób i rodzin, związanych z uzdrowiskami swoją zawodową pracą. Pierwsze bodaj słowo należy tu do lekarzy całej Polski. Od ich wierności dla rodzonyj ziemi, dla własnego narodu i Państwa, od ich stanowczości i od racjonalnego kierowania ruchem chorych, potrzebujących leczenia uzdrowiskowego, zależy ogromnie wiele. Rozum serca wskaże im drogę, na którą wejść mają i wskaże sposoby działania. Niech słuchają jego głosu. To jeden apel. Drugi zwraca się w stronę uzdrowisk i tych wszystkich, co w uzdrowiskach na chleb dla siebie i dla swoich rodzin pracują. Lekarze polscy spełnią napewne swój obowiązek. Ale spełnienie go ułatwiać muszą wszystkie sfery uzdrowiskowe. A ułatwią, jeżeli pamiętać będą, że są czasy, w których zadowolić się trzeba czarnym chlebem, w których nie wolno żądać dla siebie więcej, aniżeli mają inni. Jest jeszcze trzeci apel — do naszego Rządu, w szczególności do naszych władz skarbowych, gorąca prośba, żeby się wczuły i wmyślały w obecne gospodarcze stosunki, oceniały sumiennie i sprawiedliwie na terenie uzdrowisk to wszystko, co oceniać mają przy spełnianiu mandatów Skarbu Państwa.

Jest niewątpliwie ciężko na polu gospodarczem, a więc także na jego odcinku uzdrowiskowym. Ciężar będzie mniejszy i łatwiej znieść go będzie można i przetrwać bez wielkich ofiar przełomowe chwile, jeżeli apel dzisiejszy odniesie pełny skutek.



PENSJONAT „REDUTA”

NOWOCZEŚNIE I KOMFORTOWO URZĄDZONY

PENSJONAT „REDUTA”

w Krynicy-Zdroju,

położony w najpiękniejszej okolicy, prawie centrum miasta, oddalony 6 minut pieszo od Nowych Łazienek, otwarty przez cały rok.

Wszystkie pokoje ładne, słoneczne z balkonami, z precudnym widokiem na park i całą Krynice. — Powietrze balsamiczne.

Pokoje z całodziennem obfitem utrzymaniem oddają w pierwszym i trzecim sezonie w cenie od 10 do 14 zł., natomiast w głównym sezonie w cenie od 11 do 15 zł. W sezonie zimowym ceny te same.

Kuchnia wykwinna, potrawy litylko na świeżem maśle, na życzenie dietetyczne.

Obszerna sala jadalna, salonik, pokój klubowy, pianino, radjo, gry towarzyskie do dyspozycji gości. — Własny samochód osobowy po przystępnych cenach na miejscu.

HELENA NOWACKA.

Obecny sezon.

Krynica oprócz oficjalnej nazwy z przyczepką „Zdrój“ posiada cały szereg różnych przydomków wymyślanych przez niewiadomych i znanych autorów, Perła Uzdrowisk Polskich, Królowa wód polskich, Polskie St. Moritz, Nowaczyński przezwiał ją uwodzicielką i Krynica, Makuszyński Kurtyzana i utrzymanką Rządu.

Tak, Krynica perli się niezmierną ilością zdrowodajnych źródeł, króluje w swojej szacie umajonej różnobarwną zielenią, utkanej i obramowanej w nowoczesne urządzenia nie gorsze jak zagospodarowane i przereklamowane zagraniczne podobne miejscowości — uwodzi swoją urodą. Jedna tylko nazwa przebrzmiała, Krynica nie jest już utrzymanką Rządu, bo jako pełnoletnia została zdana na pracę własnych rąk.

Rządzi sobie więc Krynica przy pomocy boskiej i ludzkiej i szczyli się z roku na rok coraz efektywniejszymi owocami swojej pracy, kto widział ją przed kilku laty w staromodnej szacie, dziś podziwia w nowoczesnym stroju kwitnącą, zadawalniającą gości a nawet najprzykrzejszych malkontentów w czasie ich pobytu. Nie do rzadkości należą obecnie stali zakochani sympatycy, którzy odwiedzają ją dwa a nawet trzy razy do roku dla zaczerpnięcia ozonu i przepłukania wnętrza grzesznego ciała sławnymi krynickimi wodami.

Powodzenie i sympatię zawdzięcza Krynica również obok krasoty tanim cenom, które pozwalają na pobyt i leczenie nawet niezamożnym sferom. Zawdzięczając temu, Krynica poszczycić się może obecnie

w I-szym sezonie licznym zjazdem, przewyższającym nawet rok ubiegły pod względem ilości gości.

Echa, jakie dochodzą nawet z poza granic Polski o kryzysie gospodarczym w zdrojowiskach są nieznane na tut. terenie. Szczęśliwa Krynica leczy, zadawala i bawi swoich gości wszystkich, których kilkumiesięczny żywot w murach i dymie nadwyręża zdrowie i humor.

Sławny deptak krynicki napełnia się zwłaszcza w godzinach kiedy koncertuje doskonała orkiestra zdrojowa, całe rzesze kuracjuszy, którzy w takt muzyki wypijają przepisane porcje „aqua vitae“ ze źródeł.

W przepięknym parku zakładowym ze znaną polaną Michasiowej i źródła „bocianówki“ rozbrzmiewa na przemiany śpiew ptasząt z gwarem spacerujących gości wdychających aromatyczne powietrze lasu szpilkowego.

Trudno przenieść na papier wrażenia, jakie wynosi się z obecnej Krynicy, kilku malarzy, którzy zrobili ostatnio najazd na Krynice, może lepiej odzwierciedli jej krasę, o ile wcześniej „niewierni Tomasz“ nie zjadą tu i osobiście na miejscu nie przekonają się o prawdziwości skreślonych pochwał.

Krynica ma ich gdzie przyjąć — rozbudowana na miarę amerykańską posiada dziś połowę administracji i porządek iście niemiecki, oprócz pochwał nic dziś krytycznego wypowiedzieć nie można.



PENSJONAT „MIMOZA“
 pierwszorzędny pensjonat obok Nowych Łazienek. Woda bieżąca zimna i ciepła. Ogrzewanie centralne.
 Cały rok otwarty.

Wonny i nadzwyczaj higieniczny środek
 do intymnej toalety

Isla Spülsalz

sól do przepłukiwania dla pań, oraz aparaty
 służące do tego celu

Armin

AE

Enoch

WYTWÓRNIA CHEMICZNA — ŻYWIEC.

NADZWYCZAJNA OKAZJA!

Parcela w centrum Krynicy obok
 Nowych Łazienek, 2.000 m. kw.
 powierzchni na bardzo dogodnych
 warunkach do nabycia.

Zgłoszenia: Administracja
 „Echa Krynickiego“ dla: „S. B. E.“

Poświęcenie Oficerskiego Domu Wypoczynkowego w Krynicy.

Generał Dywizji Daniel Konarzewski, I Wiceminister M. S. W. rzucił piękny projekt utworzenia Oficerskiej Fundacji dla budowy oficerskich domów wypoczynkowych, która w kwietniu 1929 r. została stworzona pod nazwą „Fundacja oficerskich domów wypoczynkowych dla upamiętnienia dziesięciolecia niepodległości Rzeczypospolitej“.

Zadaniem tej fundacji jest budowanie, dzierżawienie i nabywanie Domów Wypoczynkowych dla oficerów i ich rodzin, w którychby mogli spędzać czas wypoczynkowy.

W marcu 1930 r. Fundacja Oficerskich Domów Wypoczynkowych zakupiła w Krynicy 4 piętrową, wspinałą willę, z nowoczesnym komfortem urządzoną, która może pomieścić około 200 osób. Willa ta leży w samym centrum Krynicy, najpiękniejszym położeniu, o nowoczesnym urządzeniu — centralne ogrzewanie, w każdym pokoju ciepła — zimna bieżąca woda. Korzystać z tego domu wypoczynkowego mogą członkowie Fundacji Oficerskiej i ich rodziny. Ze względu na wielką wartość leczniczą Krynicy zakupienie tego domu ma doniosłe znaczenie, gdyż oficerowie i ich rodziny mają możliwość spędzenia czasu wypoczynkowego i leczenia się — tanio a wygodnie.

Uruchomienie Domu Wypoczynkowego nastąpiło dnia 1 czerwca br. i będzie trwać cały rok z wyjątkiem miesiąca kwietnia. Uroczyste poświęcenie nastąpiło 5 czerwca br. Na uroczystość tę przybyli: I. Wiceminister M. S. Wojsk. Gen. Konarzewski, Gen. Zarzycki, przewodniczący Centralnego Komitetu Wykonawczego, Gen. Dyw. Stanisław Wróblewski Dowódca D. O. K. V. przewodniczący Okręgowego komitetu, przedstawiciele krynickich Władz rządowych i komunalnych oraz zaproszeni goście

Starosta Nowosądecki Dr. M. Łach, po kilkumiesięcznej chorobie, objął urządowanie.

Dotychczasowy Ref. i zastępca Starosty J. Wygrzywalski przeniesiony został do urzędu woj. w Krakowie. Ref. Wygrzywalski podczas swego długoletniego urzędowania zjednał sobie ogólne zaufanie obywatelstwa krynickiego jako nadzwyczaj zdolny, prawy i sumienny urzędnik-obywatel. Krynica traci w Nim swego gorącego orędownika, zachowa Go w wdzięcznej i życzliwej pamięci, a żegnając Go z prawdziwym żalem życzy Mu dalszej owocnej pracy na nowym stanowisku.

Z RUCHU GOŚCI.

Biuro meldunkowe Komisji Zdrojowej wykazuje z dniem 5 lipca br. 5.300 osób przybyłych na kurację od dnia 1 maja br. w porównaniu z u. r. o 500 osób więcej.

Między innymi bawią w Krynicy: Baderowa Zofja żona Posła R. P. z Wiednia, Drymmerowa Halina żona Radcy Min. Spr. Zagr. z Warszawy, Art. Jadwiga Smorsarska z Warszawy, Art. dram. Darlicz Irena z Warszawy, Perzyńska Anna żona senatora z Warszawy, Fochtowa-Krancowa sekretarz Kancelarii Cyw. P. Prezydenta R. P. z Warszawy, Cesarczyk Adam Radca Najw. Izby Kontr. Państwa z Warszawy, Sędzia Najw. Sądu Dr. R. Leżański z żoną z Krakowa, Kuczyński Stefan Prokurator S. O. z Kalisza, Mussil Leopold Nacz. Wydz. Woj. z Krakowa, Dr. Kołodziejski Henryk Dyr. Biblioteki z Warszawy, Adw. Dr. Klimecki z Krakowa, Adw. Dr. Schoenwetter z Krakowa i w. i.

ZAŁOŻENIE GIMNAZJUM W KRYNICY.

Dzięki staraniom zawiązanego komitetu a przy poparciu i zrozumieniu odpowiednich czynników zostanie prawdopodobnie otwarte w Krynicy gimnazjum, którego brak dawał się dotkliwie odczuwać. Otwarcie tej nowej uczelni umożliwi działwie tut. obywatelstwa jako też i młodzieży zamiejskowej, potrzebującej kuracji, całoroczny pobyt w naszym zdrojowisku.

KINOTEATR W KRYNICY.

Po przyjeździe Teatru Lwowskiego do Krynicy uruchomiła Komisja Zdrojowa na letnie miesiące wyświetlanie filmu na otwartym miejscu obok kąpieli słonecznych. Wyświetlanie rozpoczyna się o 20:30 i jak dotąd ze względu na stałą piękną pogodę, cieszy się liczną frekwencją.

TEATR LWOWSKI POD DYREKCJĄ L. CZARNOWSKIEGO W KRYNICY.

Pierwszy występ Teatru Lwowskiego rozpoczęto dnia 28 czerwca br. odegraniem opery „Halka“ St.

KRONIKA.

OSOBISTE.

Minister spraw zagranicznych August Zaleski przyjechał dnia 1 lipca br. na kurację do Krynicy i zamieszkał w apartamentach reprezentacyjnych Domu Zdrojowego.

Wiceminister Spraw Wewn. Dypl. Pułk. Bronisław Pieracki przybył dnia 5 lipca br. na kurację do Krynicy i zamieszkał w apartamentach Domu Zdrojowego.

Kierownik przebudowy Państw. Zakł. Zdroj. Prof. Politechniki Inż. Dr. Otto Nadolski przyjechał na dłuższy pobyt do Krynicy.

Moniuszki. Następnie wystawiono operetkę: „Księżniczka Chicago“ „Piękna Galatea“ „Skowronek“ „Baron Cygański“ „Baron Kimmel“ „Róże z Florydy“ „Manewry Jesienne“ opery: „Żydówka“ „Opowieści Hofmana“ itd.

Doskonale zgrany zespół daje codziennie prawdziwy koncert gry aktorskiej, jednając sobie ogólną sympatię publiczności krynickiej, rosnącą z każdym dniem. Świadczą o tem najlepiej: pełna widownia, niemilknąca burza oklasków i kwiaty ofiarowywane każdego dnia artystom. Jesteśmy pewni, że i nadal publiczność darzyć będzie swoim uznaniem i sympatią znakomity Zespół, który grą swoją w zupełności na to zasługuje.

Z pełnym uznaniem podnieść należy również zasługi dyrygentów orkiestry jako też kierowników i wykonawców wspaniałego baletu.

ZAKOPIAŃSKA RADA MIEJSKA w KRYNICY.

Dnia 15 czerwca br. bawiła w Krynicy wycieczka Rady Miejskiej z Zakopanego z burmistrzem Inż. L. Winnickim na czele. W wycieczce w której wzięli udział również i panie zauważyliśmy: Wiceburmistrza W. Roja z żoną, Lekarza zdroj. Dra Masztelerza z żoną, Inż. Hełm-Pirgo, Inż. Liberaka, Rejenta Dra Prezesa R. N. Banku Poh. J. Galicę, Radców Miejskich: Dańca, Jacinę, Jankowskiego, Krzyżaka i w. i.



Wycieczka Członków Zakopiańskiej Rady gminnej w Krynicy.

Wycieczkę, która nie miała charakteru oficjalnego, oprowadzali po Krynicy Radca m. Tadeusz Pierzcki i red. Dr. Jarosław Sawczak. Uczestnicy wycieczki zwiedzili wszystkie budynki i urządzenia lecznicze zdrojowiska oraz hotel-pensjonat „Lwigród“. Wycieczkowcy naoznacznie przekonali się o nowoczesnych postępkach urządzeń technicznych naszego zdrojowiska i z zadowoleniem opuszczali Krynice, dziękując serdecznie tym, którzy zaznajomili ich z urządzeniami godnymi zwiedzenia w Krynicy.

NIEUNIKNIONA WOJNA mocarstw zachodnich przeciw unji Sowieckiej. Pogrom bolszewizmu przez zjednoczoną Europę.

Pod tym tytułem ukaże się około 15 lipca na półkach księgarskich sensacyjna książka pewnego współczesnego męża stanu, która wywołała za granicą niezmiernie wrażenie. Jest ona rozchwyтана w całej zachodniej Europie i tłumaczona na wszelkie języki. W myśl projektu autora ma Polska wziąć czynny udział w niedalekiej, nieuniknionej wojnie przeciw Sowieckim, a przecież kraj nasz potrzebuje pokoju stanowczo i na długie lata. Każdy, kogo obchodzi los naszego państwa i narodu, powinien zapoznać się z treścią tej książki oraz politycznymi projektami, jakie europejscy dyplomaci snują w swych gabinetach. Książka jest tania — kosztuje zł. 2.50 i będzie do nabycia we wszelkich lepszych księgarniach oraz kioskach kolejowych „Ruchu“. Zachęcamy Czytelnika do zapoznania się z jej treścią.

ULGOWE PRZEJAZDY DO UZDROWISK.

W latach poprzednich osoby, powracające z letnisk i uzdrowisk, korzystały z ulgi 66 proc. od ceny biletu, co czyniło zniżkę przy przejazdach w obie strony o $\frac{1}{3}$ biletu.

W r. b. ulgę tę zmniejszono do $\frac{1}{4}$ części ceny biletu, gdyż w powrotnej drodze mogą wracający z letnisk i uzdrowisk otrzymać zniżkę w wysokości połowy ceny biletu.

Zważywszy ogólny stan gospodarczy kraju, oraz stwierdzony fakt, że do zdrojowisk krajowych najliczniej napływa niezamożna publiczność, należy uznać zarządzenie władz kolejowych za niewskazane, aczkolwiek tłumaczone jest kłopotliwą sytuacją finansową kolei. Możliwość przywrócenia zniżek, jakie obowiązywały w poprzednich latach, winna być jednak troskliwiej rozważona przez p. ministra komunikacji.

Profesor Dr. W. Szymonowicz przyjechał do Krynicy i ordynuje w chorobach uszu, nosa i gardła, willa „Witoldówka“ od 10 do 11.

RESTAURACJA I KAWIARNIA DOMU ZDROJOWEGO STANISŁAWA NOWAKA

LOKAL DO ŚNIADAŃ W BARZE.

Od godz. 17 do 19 Five O'Clock.

Od godziny 21 DANCING.

Odpowiedzi Redakcji.

WP. DR. S. W. WARSZAWA. Sprawę omówimy obszernie w następnym numerze. Obecnie zaznaczamy, że zarzuty W Pana są tylko częściowo słuszne. W całym kulturalnym świecie jest przyjęty zwyczaj, że miejscowe Instytucje w swoim własnym interesie stoją w ścisłym kontakcie z miejscową prasą, bez względu na to, czy pismo to jest im sympatyczne, czy nie. Gdzie tego kontaktu niema — a co więcej, gdy prasę miejscową wprost ignoruje się, muszą zaistnieć takie fakta. Świadczy to jednak o „kołtuństwie“ i braku najprymitywniejszych form dobrego wychowania u odnośnych świeczników Pipidówki. To samo tyczy się stałych miejsc redakcyjnych w teatrze, kinie i t. d. przyczem zaznaczamy, że stałe miejsca w teatrze, kinie i t. d. nie są bynajmniej jakimś darem z łaski lecz polegają na dobrze nabytem i dobrze zapłaconem prawie, opartem na wzajemności świadczeń, zaś dzienniki są stroną, która więcej daje aniżeli bierze. Wzamian bowiem za te dwa miejsca redakcyjne zamieszcza liczne bezpłatne komunikaty — a zaznaczamy wyraźnie, że wartość tych komunikatów przewyższa wielokrotnie cenę dwóch miejsc redakcyj-

nych. Nieprzyznanie zatem redakcji miejsc jest nadużyciem nawet z punktu widzenia prawnego, nie mówiąc już o nieprzyzwoitości takiego postępk.

WPANI M. P. Nie umieścimy.

WP. INŻ. L. K. „Echo Krynickie“ otrzyma WPan bezpłatnie w każdym Oddziale i Ajencji P. B. P. „Orbis“, oraz w Warszawie, Lwowie, Krakowie, Poznaniu, Wilnie w księgarniach kolej. S. A. „Ruch“.

Od Redakcji.

Z powodów od redakcji niezależnych, a w szczególności trudności technicznych, zmuszeni jesteśmy zamienić wydawnictwo nasze na dwutygodnik. Po zmianie tej „Echo Krynickie“ będzie wychodzić regularnie i żywym nadzieję, że jak dotąd będzie się cieszyło uznaniem i poparciem szerokich kół naszych P. T. Czytelników. Wobec objęcia redakcji dwóch nowych pism przez naszego nac. redaktora Dra Jarosława Sawczaka, do redakcji „Echa Krynickiego“ wstąpił jako członek p. o. nac. red. P. redaktor Zygmunt Kamyk.

REDAKCJA



PENSJONAT „SZCZĘSNA“

Pierwszorządny

PENSJONAT „SZCZĘSNA“

w pobliżu Nowych Łazienek

po dokładnym remoncie, nowocześnie z komfortem urządzone, ciepła i zimna bieżąca woda w każdym pokoju.

WYKWINTNA KUCHNIA DIETETYCZNA

pod fachowym zarządem

T. WILLEROWEJ

CENY PRZYSTĘPNE!

CENY PRZYSTĘPNE!

Zakład dentystyczny

Lekarz-Dentysta

J. SCHIMEK

otwarty cały rok.

WILLA „ROMANÓWKA“

vis-à-vis kościoła.

Nowootwarty

PENSJONAT „JURAND“

tuż obok Nowych Łazienek

nowocześnie z komfortem urządzone, bieżąca zimna i ciepła woda w pokojach.

Kuchnia pierwszorzędna.

ZARZĄD P. B. STRELINGEROWA.

Echa z Zdrojowisk i Uzdrowisk Polskich.

ZAKOPANE

podtatrzańskie wysokogórskie 800—1000 m nad poziom morza położone, całoroczne uzdrowisko obejmujące gminy Zakopane, Witów, Kościelisko, Murzasichle (Jaszczurówka), Nowe Bystre, Brzegi, Roztokę i Bukowinę. Idealne miejsce wypoczynkowe. Rendez vous elity towarzystwa, Hotele, Pensjonaty, Kawiarnie, Restauracje, Dancingi, Park, Koncerty Orkiestry wojskowej, Kinematograf, Sale teatralne i koncertowe, Biblioteki publiczne. Wystawa sztuki, Muzeum tatrzańskie, Gimnazjum państw., Sanatorium Szkoła koronarska, Szkoła przemysłu drzewnego. Centrum turystyki tatrzańskiej. Stolica sportów zimowych, Narty, Saneczki, Ślizgawka, Dwie skocznie narciarskie, Korty



OGÓLNY WIDOK ZAKOPANEGO.

tennisowe, Boisko sportowe. Tow. Tatrzańskie, Sokół, Dom wycieczkowy im. ks. Stolarczyka, Stacja meteorologiczna, Schronisko przy Morskiem Oku i na Hali Gąsienicowej. Idealne miejsce klimatyczne o specjalnych warunkach leczniczych. Niskie ciśnienia, Mała wilgotność, Silna insolacja, Mała ilość wiatrów, Duże opady śnieżne, czystość powietrza, rzadkie mgły, Wskazania lecznicze, choroby płuc, zwłaszcza gruźlica w stadiach początkowych, Doskonałe rezultaty w sprawach kataralnych oskrzeli i górnych dróg oddechowych, oraz rekonwalescencji po zapaleniu płuc i grypie. Dobre warunki do leczenia malarji, anemji (blednicy), neurastenji, choroby Basedowa i czyn. zaburzeń narządów trawienia. Doskonałe wyniki u dzieci wątłych i obciążonych dziedziczną skłonnością do chorób piersiowych.

SANATORJA: Czerwonego Krzyża, Dr. Hawranka, Związku Naucz. Odrodzenie. Dla dzieci: KBK., Bratnia Pomoc Akademicka, Szpital Uzdrowiska. Zakłady roentgenologiczne. Pracownia chemiczno-bakterjologiczna, Diatermja, Elektryzacja, Fizykoterapja, Łazienki miejskie, Poradnia przeciwgruźlicza dla niezamożnych.

Prospekty wysyła:

Zarząd Uzdrowiska, Zakopane, Rynek.

Otwarcie Agencji Centrali Propagandy Turystyki i Uzdrawisk P. B. P. „Orbis“ w Krynicy.

Dnia 1 lipca uruchomiona została w Krynicy Agencja „Centrali Propagandy Turystyki i Uzdrawisk P. B. P. „Orbis“. Utworzenie tej Agencji musi przynieść Krynicy, jako zdrojowisku, jak i właścicielom pensjonatów, will nieocenione wprost korzyści.



„MORSKIE OKO“ W TATRACH

Z chwilą otwarcia Agencji Propagandowej ujęta została w racjonalny nowoczesny sposób propaganda i reklama naszego Zdrojowiska, a właściciele pensjonatów zostali uwolnieni od dotychczasowej zmory i „naciągania“ przeróżnych „rycerzy wolnego przemysłu“ żerujących na akwizycji ogłoszeń do pojawić się mających „pros-

pektów“, „Albumów“ i t. d., które albo zupełnie nie pojawiają się lub też nawet po wyjściu są bez najmniejszego znaczenia i dzięki czemu poważne bardzo sumy rzucano dotychczas w błoto, opłacając reklamę zupełnie bezużyteczną.

Narazie pierwszym zadaniem Agencji Propagandowej jest jak najdokładniejsze opracowanie „kartoteki“, która obejmuje ściśle informacje nie tylko o samem zdrojowisku lecz również o poszczególnych pensjonatach, zakładach, sanatorjach i t. d. Kartoteki te będą podstawową bazą informacyjną i reklamową.

Ktokolwiek zatem wybierać się będzie do Krynicy z łatwością i bez żadnych kosztów otrzyma wszelkie jak najdokładniejsze informacje o Krynicy w 50 oddziałach „Orbisu“ i na podstawie szczegółowych kartonów i fotografii będzie mógł sobie wybrać odpowiedni pensjonat i zlecić sobie zamówienie pokoju.

Tut. Agencja Centrali Propagandy Turystyki i Uzdrawisk „Orbis“ rozesała do wszystkich właścicieli pensjonatów kwestionariusze, które po wypełnieniu przez właścicieli i odpowiedniemu skontrolowaniu, rozesłane zostaną do kartotek wszystkich 50 placówek „Orbisu“ w kraju.

Jesteśmy przekonani, że wszyscy właściciele pensjonatów, will w swoim własnym dobrze zrozumiałym interesie, zgłoszą swoje pensjonaty do kartoteki informacyjnej „Orbisu“ i w ten, racjonalny sposób zareklamują swoje pensjonaty.

Kierownictwo Agencji Centrali Propagandy Turystyki i Uzdrawisk w Krynicy powierzone zostało red. Dr. Jarosławowi Sawczakowi, biuro zaś narazie mieści się willa „Toska“ ul. Leśna, telefon 54.

PENSJONAT

**SŁOŃCE!
POWIETRZE!
LEŻAKI!**

ZŁOTA BRAMA

Kijowska

POŁOŻONY W CENTRUM ZDROJOWISKA

!! KUCHNIA ZNANA Z BOBROCI OD SZEREГУ LAT !!

PENSJONAT

**SŁOŃCE!
POWIETRZE!
LEŻAKI!**

Czytajcie! Abonujcie! Rozpowszechniajcie! „Echo Krynicky!“



HOTEL „BRISTOL” W ZAKOPANEM.

Jak Londyn ma swój w przepychu tonący Savoy, Paryż wytworny Majestic, Warszawa kipiącą od zabawy Oazę, w których zbiera się i bawi elita towarzyska tych wielkich stolic, tak podhalańska stolica Polski ma swój wytworny lokal, w którym koncentruje się życie przybywających tu z Polski i zagranicy turystów i sportowców. Tym lokalem jest bezsprzecznie HOTEL „BRISTOL“.

HOTEL „BRISTOL“ jest istotnie jedynym lokalem o jednolitem i dobranem towarzystwie, nic też dziwnego, że stał się ulubionym hotelem elity towarzyskiej w Zakopanem.

Od 1/III. do 1/VII. i od 1/IX. do 1/XII. ceny zniżone od 30 do 50 %

Stulecie Żegiestowa.

W niedzielę i poniedziałek Zielonych Świąt obchodził Żegiestów podwójną uroczystość — mianowicie **stuletni jubileusz odkrycia pierwszych źródeł żegiestowskich oraz poświęcenie nowych, wspaniałych gmachów** Domu Zdrojowego i nowoczesnego, wielopiętrowego zakładu „Warszawianka“.

Na powitanie licznych gości przybrało uroczyste i zdrowisko odświętny wygląd, a piękne monumentalne budowle „nowego Żegiestowa“ tonęły w dekoracjach i festonach zieleni. Zjechało na uroczystość sporo osób ze wszystkich stron Polski — **reprezentanci władz, prasy, zdrojownictwa** oraz szereg starych, gorących wielbicieli tej pięknej i nowoczesnie rozwijającej się miejscowości.

Po nabożeństwie w romantycznie położonym kościółku żegiestowskim dokonano poświęcenia obu nowych gmachów, stanowiących prawdziwą chlubę naszego zdrojownictwa, poczem zarząd Uzdrowiska podejmował gości bankietem i wieczornym rautem w salach **Domu Zdrojowego**.

To co z tego małego i do niedawna zapoznawanego zdrojowiska zrobiono w latach ostatnich **napawać**

może radością i wiarą w lepszą przyszłość naszego przemysłu uzdrowiskowego najgorszych nawet pesymistów. Żegiestów stanął już dziś bezsprzecznie w **rzędzie najpiękniejszych i najlepiej urządzonych** naszych pereł zdrojów i klimatu.

To też w licznych przemówieniach i toastach w gorących słowach składano spólcę żegiestowskiej, jej nieustrudzonemu twórcy i promotorowi **pośłowi Andrzejowi Krukierkowi** z Krosna, jako też pełnemu energii i inicjatywy dyrektorowi zakładu **inż. Kałimierzowi Krukierkowi** szczerze, serdeczne gratulacje i życzenia dalszego pomyślnego rozwoju tego uroczego zdrojowiska.

W r 1930, więc dokładnie 100 lat temu budowaną była droga powiatowa z Muszyny do Piwnicznej. Przy tej budowie drogomistrz **Ignacy Medwecki** zainteresował się źródłami żegiestowskimi i w roku tym nabył od chłopów polanę leśną, na której źródła te były. Dopiero jednak syn Ignacego Medweckiego, **Karol** rozbudował zdrojowisko i zaprowadził regularne sezony letnie.

Przy życzliwym poparciu ze strony świata lekarzy Zakład w krótkim czasie stanął w **rzędzie in-**

HOTEL EUROPEJSKI w WARSZAWIE S. A.

☉ Poleca 250 pokojów ☉
i apartamentów z wannami **Wykwintna Restauracja i Kawiarnia**

Zarząd Hotelu przyjmuje zamówienia i oddaje do dyspozycji wytworne swoje apartamenty na bale,
rauty, bankiety, wesela i zebrania klubowe.

nych starych zdrojowisk krajowych. W r. 1886 zbudowane zostały nowe łaźienki z urządzeniem jak na ówczesne czasy, bardzo wygodnem. Zaprowadzono też wtedy kąpiele borowinowe a łaźienki ogrzewane były parą tak samo, jak jest dzisiaj. Wszystkie te starania rychło przyniosły owoce **Skuteczność lecznicza wody żegiestowskiej i przepiękna okolica ściągały z roku na rok coraz większą ilość kuracjuszy.** W tym okresie rozpoczęto też eksploatację źródeł i rozsyłanie wód do aptek. W roku 1898 ówczesny właściciel Żegiestowa inż. Krynicki poddał wody żegiestowskie nowej analizie Komisji lekarskiej, która stwierdziła, że woda żegiestowska **należy do najbogatszych szczaw żelazistych.**

Bezpośrednio przed wojną Zakład mógł pomieścić ponad 2000 kuracjuszy rocznie. W tym jednak czasie, skutkiem znanej nam jeszcze, złej konjunktury gospodarczej ówczesnej Galicji, Zakład zaczął chylić się ku

upadkowi, inwazja rosyjska, jak i kilka pożarów, które strawiły najładniejsze wille doprowadziły Zakład prawie do ruiny. Tak zniszczony Zakład przeszedł w posiadanie Spółki z ogr. odpow., która przystąpiła do szeroko określonego planu rozbudowy zdrojowiska i postawienia go na wysokim poziomie. Gdy prace te wydały wynik dodatni i uwieńczone zostały wywierceniem w głębokości 282 mtr. nowego, bardzo intensywnego źródła mineralnego, nazwanego imieniem „Andrzeja“, przystąpiono do wykonania planów regulacyjnych i budowlanych zdrojowiska. Według projektu prof. Szyko-Bohusza wybudowano w latach 1827/29 **Dom Zdrojowy**, urządzone stosownie do najnowszych wymagań higieny, komfortu i techniki budowlanej. Budzi też szczerą podziw u wszystkich zwiedzających. W okresie powojennym postanowiono także rozbudowywać zdrojowisko w partji ku Popradowi wysuniętej i silnie nasłonecznionej.

MUSZYNA

Letnisko i zdrojowisko podgórskie koło Krynicy.

Naturalne kąpiele mineralne, kwasowęglowe. Wspaniałe kąpiele popradowe, znakomita woda mineralna do picia w chorobach żołądkowych. Plaża nad Popradem, wspaniałe spaceru po okolicznych lasach i górach.

**Kąpiele mineralne czynne od 1 maja do końca października.
Najem pokoi pośredniczy „Biuro najmu mieszkań w Muszynie“.**

UWAGA! **Nowa, konkurencyjna drukarnia w Zakopanem.**

Tanio, szybko, starannie, efektownie wykonuje wszelkie druki **PODHAŁAŃSKA DRUKARNIA „KOLORYT“** Zakopane, Kasprucie 5 (obok **KOŚCIELISKIEJ, DOM MACHOWSKIEJ**).

NOWOŚĆ! **Wagi osobowe automatyczne,**

ORAZ WSZELKIE INNE DOSTARCZA NA DOGODNYCH WARUNKACH NA NADCHODZĄCY SEZON:

Reprezentacja „WAGA“, Kraków, Dunajewskiego 5.

Dział gospodarczy. Konieczność gospodarczej organizacji przemysłu pensjonatowego w Krynicy.

Organizacja gospodarcza przemysłu pensjonatowego w Krynicy nie istnieje. Starodawnym sposobem, maszeruje kucharka, lub gospodyni pensjonatowa (a jest tych pensjonatów koło 200) z koszyczkiem pod pachą „do miasta“ i wedle tradycji: „Za grosz mydła, za grosz świeczka“, kupuje na „u cje“ na dzisiejsze zapotrzebowanie. Stąd też powstają niebываłe różnice cen (n. p. kalafjor w Warszawie 40 gr., w Krynicy 2 zł., kilogram nowych ziemniaków w Warszawie 1 zł., w Krynicy 3 zł.) Czyżby więc organizacja gospodarcza przemysłu pensjonatowego w Krynicy była zbyteczna? Czyżby ta organizacja nie przyniosła przedsiębiorstwom większego zysku, przy równoczesnym obniżeniu stawek dziennych klienteli pensjonatowej?

Czyżby przemysłowi pensjonatowemu w Krynicy nie była znana doniosłość wyrazów: kooperatywa, spółdzielczość? Czyżby przemysł pensjonatowy w Krynicy nie znał hasła kooperatyw amerykańskich, które głoszą: „Každy nowy członek kooperatywy, zwiększa siłę kupna dolara“.

A może przemysł pensjonatowy krynicki jest tak drobny, że organizowanie kooperatywy nie opłaca się? Zobaczmy.

Wedle urzędowej statystyki, krynicki przemysł pensjonatowy liczy rocznie około 40 000 odbiorców-kuracjuszy.

„Rok krynicki“ pensjonatowy nie liczy 365 dni kalendarzowych, a koło 150 dni. Jeśli więc cyfrę 40.000 kuracjuszy w ciągu kalendarzowego roku, dla łatwiejszej statystyki gospodarczej pomieścimy w 150-ciu dniach „roku krynickiego“ czyli w pięciu miesiącach, po 30 dni, wypadnie nam po 8.000 kuracjuszy miesięcznie, którzy stale przez miesiąc przebywają na kuracji w Krynicy (okres kuracyjny od 4—6-ciu tygodni). Oczywiście, niewykluczam możliwości „kondenzując“ całoroczną statystykę frekwencyjną, aby nie było miesięcy w Krynicy (listopad, marzec) gdy bawi na kuracji po 50 osób. Jeśli zatem ustalimy dzienne zapotrzebowanie na kuracjusza:

1) mięsa 250 gr., 2) masła wraz z gotowaniem 100 gr., 3) mąki 500 gr., 4) cukru 250 gr., 5) jarzyn 1.000 gr., 6) owoców (kompoty) 250 gr., 7) kawy 5 gr., 8) herbaty 1 gr., 9) jajek 4-ry, 10) mleka litr, pomijając: drób, kakao, czekoladę i t. p., to dla 8.000 kuracjuszy w ciągu jednego dnia przemysł pensjonatowy krynicki potrzebuje:

1) mięsa 2.000 kg., 2) masła 800 kg., 3) mąki 4.000 kg., 4) cukru 2.000 kg., 5) jarzyn 8.000 kg., 6) owoców 2.000 kg., 7) kawy 40 kg., 8) herbaty 8 kg., 9) jaj 32.000, 10) mleka 8.000 litrów.

W miesiącu:

1) mięsa 60.000 kg., 2) masła 24 000 kg., 3) mąki 120.000 kg., 4) cukru 60.000 kg., 5) jarzyn 240.000 kg., 6) owoców 60.000 kg., 7) kawy 1.200 kg. 8) herbaty 240 kg., 9) jaj 96.000, 10) mleka 240.000 litrów.

Jeśli cyfrę produktów miesięczną w kilogramach zamienimy na cyfrę pieniądza po cenach rynkowych krynickich, otrzymamy miesięcznie przeszło pół miliona złotych, które przemysł pensjonatowy w Krynicy wydaje na zakupno surowca spożywczego. W ciągu „roku krynickiego“ to jest 5-ciu miesięcy wydaje przemysł pensjonatowy krynicki na zakupno produktów dwa i pół miliona złotych.

Pośrednictwo handlowe między hurtem, a odbiorcą tj. pensjonatem powinno zarobić najskromniej 10 procent, czyli 250.000 zł. Przemysł pensjonatowy krynicki, nie tylko traci z powodu braku organizacji gospodarczej 250.000 zł. ale otrzymuje gorszy towar. Ten zysk 250.000 zł., które zyskałby przemysł pensjonatowy, nie powinien w rozumieniu własnego interesu wpłynąć do kieszeni przemysłowców krynickich, ale powinien być zużyty na obniżenie dziennych stawek pensjonatowych, w myśl dewizy fordowskiej: „Duży obrót, mały zysk“.

Po tej linii gospodarczej dążąc przemysł pensjonatowy krynicki nie potrzebuje obawiać się ubytku klienteli, dając swoim gościom, dzięki organizacji gospodarczej: taniej, lepiej i więcej za mniejsze pieniądze, nam zaś zyskując dzięki zwiększonemu obrotowi, większe zyski. A że Krynica leży w Polsce, to jest w kraju tanim, bo rolniczym, że walory przyrodolecznicze Krynicy są znakomitsze, jak jej konkurentek zagranicznych, racjonalnie zorganizowany przemysł hotelarski w Krynicy, nie potrzebuje obawiać się już zorganizowanego, ale z konieczności droższego i mniej wartościowego leczniczo równorzędnego uzdrowiska zagranicznego.

Ale cóż: „Kiedy oni nie chcą chcieć“.

B. Raczyński.

„ERFA“

SKŁAD ELEKTRO-RADJO I GRAMOFONY

Krynica willa „Bristol“ Aleja Lipowa

poleca po cenach konkurencyjnych przybory instalacyjne elektryczne, radjo aparaty, głośniki, gramofony, patefony, płyty gramofonowe i różne części do tychże. — Precyzyjna naprawa światła elektrycznego radjo-aparatów i gramofonów.

Dział turystyczny. Jak się ubierać na wycieczkę?

Rozpoczynamy sezon wycieczkowania. Młodzi i starzy, pojedynczo lub gromadnie ruszają w góry, lasy i pola, aby odetchnąć świeżym powietrzem, napatrzeć się pięknym zakątkom ziemi naszej, nabrać sił do dalszej codziennej pracy. Ruch turystyczny w Polsce wzmagają się z dnia na dzień, ogarnia bez różnicy wszystkie warstwy społeczeństwa. Setki młodzieży szkolnej w miesiącach letnich zwiedza cenniejsze zabytki Polski, w okresie zaś „wakacyj“ całe rzesze ruszają w góry. Ruch ten wypływa z zamiłowania wrodzonego do podróźnictwa, z miłości do naszej ziemi, z hasła ogólnie przyjętego „poznaj swój kraj!“

Jednak turystyka wymaga pewnych przygotowań przedwycieczkowych, wymaga odpowiedniego ubrania i sprzętu turystycznego.

Minęło już mniemanie, że na wycieczki używa się byle jakiego, znoszonego ubrania, aby je zedrzeć do reszty, lecz uznaje się konieczność właściwego ubrania turystycznego, w którym bez szwanku opierać się można zimnu i ulewie, gdy natomiast nieodpowiednie okrycie spowodować może przeziębienie, a nawet w niepomysłnych warunkach i katastrofę.

W wędrówkach pieszych najważniejszą rzeczą jest wygodne mocne obuwie. But turystyczny zrobiony z mocnej juchtowej lub wołowej skóry, powinien posiadać grubą podeszwę, na bokach okutą specjalnymi gwoździemi, w środku zaś chronioną zwykłymi ćwiekami. Cholewki winny sięgać powyżej kostki, dla ochrony przed piaskiem i drobnymi kamykami. Nowe obuwie należy starannie zaimpregnować przed użyciem, smarując podeszew na gorąco oliwą norweską lub pokostem. Osobno smaruje się cholewki tłuszczami płynnymi lub stałymi jak wazelina, łój zwierzęcy i t. p.

But jest na tyle obszerny, że mieści się weń noga ubrana w cieką skarpetkę nicianą i grubą wełnianą (na zewnątrz). Prócz zagranicznych specjalnie turystycznych, wyrabiane są skarpetki przez nasz lud t. zw. tyńskie, łowickie, orawskie, huculskie i t. d., trwałością przetrzymujące zagraniczne, w cenie zaś o połowę niższe.

Spodnie mocne, wełniane, z zbitego materiału zapinane pod kolanami, na tyle powinny być długie i szerokie, aby można było swobodnie nogą poruszać, umocowane lepiej na pasku, niż szelkach.



WYCIECZKA Z CZECHOSŁOWACJI W KRYNICY.

Nie nadają się zupełnie do wycieczek spodnie długie lub sztruksowe do jazdy konnej. Bardzo praktyczne i higieniczne są spodnie obcięte powyżej kolan, wszędzie za granicą używane, u nas nie przyjęte, tylko częściowo przez młodzież noszone.

Nagolenniki lub pończochy wełniane (nigdy zaś „owijacze“ lub sztylpy) uzupełniają dolną część garderoby turystycznej.

Jako bielizny najpraktyczniej używać stroju lekkoatletycznego, złożonego z cienkiej trykotowej koszulki i takichże spodenek. Dla ludzi mocno się pocących, praktyczne są koszulki siatkowe.

Górną część ubrania stanowi koszula turystyczna wełniana, półwełniana lub flanelowa, z zapinanem kołnierzykiem na wypadek niepogody. Przyjęły się od niedawna barwne koszule flanelowe bardzo praktyczne.

W chłodniejszej porze roku potrzebnym jest „sweater“ lub „pullover“ mający wprawdzie wielu wrogów, lecz swą przewietrznością i ochroną przed zimnem, lek-

POLSKIE BIURO PODRÓŻY „ORBIS” SPÓŁKA Z OGR. ODPOW.

Sprzedaj biletów kolejowych krajowych i zagranicznych. Bilety zniżkowe na Międzynarodowe Targi — Bilety lotnicze i okrętowe. Informacje w sprawach paszportowych. — Załatwienie wiz zagranicznych. Ubezpieczenia podróżnych i bagażu.

900 AJENCYJ ZRZESZONYCH EUROPEJSKICH BIUR PODRÓŻY „AGOT“ WE WSZYSTKICH MIASTACH KONTYNETU.

ODDZIAŁY I AJENCJE W KRAJU:

BIELSKO, ul. 3-go Maja 13. — CIESZYN, Pynek 9. — CZĘSTOCHOWA, Al. Panny Marji. — JAROSŁAW, Grunwaldzka 3. — GDAŃSK, Stadtgraben 7. — KALISZ, Piłsudskiego 18. — KATOWICE, Dworcowa 9. — KOŁOMYJA, Piłsudskiego 2. — KRAKÓW, Rynek Gł. 33 Dietłowska 46. — KRYNICA, K. Żarlikowski. LUBLIN, Krakowsk. Przedm. — LWÓW, Grodecka 60, Jagiellońska 20, pl. Marjacki 8, Szpitalna 1. — ŁÓDŹ, Andrzejka 5, Nowomiejska 2. — NOWY-SĄCZ, Jagiellońska 20. — POZNAŃ, pl. Wolności 9. — PRZEMYŚL, Kolejowa 2. — RÓWNE, 3-go Maja 92, Kolejowa 1. — RZESZÓW, 3-go Maja. — SAMBOR, Lwowska 21. — STANISŁAWÓW, Gostawskiego 12. — STRYJ, Sobieskiego 12. — SOPOTY, Norddeutscher-Lloyd. — TARNÓW, Krakowska 13. — TARNOPOL, Piłsudskiego 9. — WARSZAWA, Królewska 16, Nalewki 8, Marszałkowska 98, Bieleńska 1. — WILNO, Mickiewicza 11. — ZAKOPANE, Krupówki 2.

kością, stanowczo przewyższają wszystkie bluzy i kurtki turystyczne.

Jako ochrona przed *deszczem* służą *plaszczy nieprzemakalne*, szerokie tak, aby wygodnie z plecakiem ubrać je można było, lub t. zw. *wiatrówki-skafandry*, kurtki z nieprzemakalnej materji przepojonej gumą lub żywicą. Najmniej wody przepuszczają materiały przepojone żywicą, lecz są one sztywne i szybko się kruszą.

Jako nakrycie *głowy* służy *czapka sportowa* z daszkiem lekka, lub *beret* — w dniu zaś pogodnym obywać się można zupełnie bez nakrycia głowy.

Strój pań w składzie powinien o ile możności zbliżyć się do męskiego, w szczególności konieczne jest na wycieczkach trudniejszych użycie *spodni*, znacznie wygodniejszych od najkrótszych choćby spodniczek.

Do kompletu należy *laska*, różnego kształtu, zależnie od przeznaczenia. Najpraktyczniejsze są *rąbance stalowe*, służące równocześnie do rąbania drzewa, estetyczniejsze są *ciupagi* podhalańskie lub huculskie, do ciężkich wypraw taternickich używa się *czekanów*. Mało rozpowszechniony u nas jest długi *kij alpejski*, używany wszędzie za granicą.

W worku nosi się tylko *zapasową koszulę nocną*, *skarpetki* na zmianę i *chusteczki* do nosa; drugie „na zmianę“ ubranie jest zupełnie zbędne.

Strój turystyczny zatem musi być *praktyczny*, a więc *mocny i niezbyt drogi, lekki a ciepły i estetyczny*, gdyż niema powodu, by turysta wyglądał jak obszarpaniec lub straszdyło.

Kwestję odzieży należy starannie przemyśleć i docenić, zmodyfikować według własnych upodobań, lecz

koniecznie musi się ją wprowadzić do zbiorowych wycieczek *początkujących turystów młodzieży szkolnej, rzemieślniczej*, aby odrazu zrozumiała i przyzwyczyła się do jednego z kardynalnych warunków wycieczkowania.

Wprowadzenie zniżek kolej. dla turystów i kuracjuszy.

Ministerstwo Komunikacji, licząc się z potrzebą ożywienia ruchu turystycznego, sportowego i wywczasowego, z dniem 1 maja wprowadziło specjalne ulgi nie tylko dla członków towarzystw turystycznych, ale również dla ogółu pasażerów.

Członkowie uznanych przez Ministerstwo Komunikacji towarzystw turystycznych będą mogli otrzymywać w ciągu całego roku zniżone o 50 proc. bilety w drodze powrotnej na odcinkach określonych przez kolej i na podstawie imiennych legitymacyj.

Grupy, złożone z 10 osób, otrzymają na podstawie imiennej legitymacji w ciągu roku ulgi w wysokości 25 proc. ceny biletu przy przejazdach na dowolnych odcinkach.

Dla ogółu pasażerów wprowadzone będą powrotne bilety ze zniżką 25 proc. do miejscowości wycieczkowych i wypoczynkowych na odcinkach do 150 klm., ważne od dnia, bezpośrednio poprzedzającego niedzielę i święta do dnia, bezpośrednio po nich następujących.

Wreszcie ustanowione też będą 15-dniowe bilety okręgowe, ważne na przejazdy w obrębie wszystkich okręgów dyrekcyjnych w pociągach osobowych i pośpiesznych za opłatą 30 zł., 195 zł. i 325 zł. w klasach III, II i I. Dla porównania należy przytoczyć, że miesięczny bilet III klasy kosztuje obecnie 250 zł.

2 miliony ludzi w ciągu jednego roku kupuje bilety kolejowe w biurach „ORBISU“

Dziesiątki tysięcy turystów i kuracjuszy wysyłamy do uzdrowisk i lotnisk! Z górą 50 naszych oddziałów i agencji w większych miejscowościach kraju uruchomiło z dniem 1 czerwca specjalne biura informacyjno-reklamowe dla przemysłu turystycznego i uzdrowiskowego.

Każdy klient, kupując bilet kolejowy, może uzyskać w agencjach „Orbisu“ dokładne informacje o uzdrowiskach i zamówić sobie pomieszczenie w pensjonacie, sanatorium, hotelu czy domach prywatnych we wszystkich polskich miejscowościach.

W tym celu 50 oddziałów i agencji „Orbisu“ zaprowadziło u siebie system informacji w formie kartoteki. Szafy kartotek w poszczególnych agencjach zawierają będą kartony informacyjne, zaopatrzone z jednej strony **fotografją danego zakładu**, z drugiej strony **ściśleimi wiadomościami** co do położenia, ilości pokoi, urządzenia, utrzymania, cen i warunków pobytu w odnośnym zakładzie.

Kartony te podzielone będą na t. zw. **karty główne**, zawierające fotografie i informacje ogólne o odnośnej miejscowości oraz t. zw. **karty zwykłe** z objaśnieniami o poszczególnych pensjonatach, hotelach, sanatoriach etc.

Na podstawie tych kartonów, biura „Orbisu“ w całym kraju **objaśniać będą setki tysięcy ludzi rocznie** o możliwościach pomieszczenia i pobytu w danych uzdrowiskach, poza informacjami ogólnymi, udzielanymi klienteli bezpłatnie z drukowanych przewodników i prospektów uzdrowiskowych.

Na podstawie tych kartonów będą również biura „Orbisu“ skierowywać **bezpośrednio gości** do będących w naszej ewidencji zakładów, bądź też na zlecenie **zamawiać telegraficznie lub pisemnie pomieszczenie** w poszczególnych pensjonatach i hotelach.

Każdy pensjonat, hotel i sanatorium powinien zatem w swym własnym interesie jak najszybciej nadesłać pod adresem Centrali Propagandy Turystyki i Uzdrowisk“ P. B. P. „Orbis“ w Krakowie, ul. Florjańska 32 lub do agencji w Krynicy willa „Toska“ ul. Leśna tel. 54. zwięzły i wiarygodny tekst objaśniający oraz ewentualnie 50 sztuk dobrze wykonanych fotografii swego zakładu, wielkości maksymalnie 10X15 cm. za opłaceniem niewielkich kosztów zakupienia, wygotowania i rozsyłki kartonów.

Dział z teatru literatury i sztuki.

LWOWSKI MIEJSKI TEATR W KRYNICY.

W myśl dawnej, przedwojennej tradycji teatr lwowski zjeżdża corocznie na sezon letni do Krynicy, tego największego reprezentacyjnego państwowego zdrojowiska, dając tam szereg przedstawień. Zadanie to nie jest łatwe. Do Krynicy zjeżdża cała Polska, z wszystkich dzielnic, dużo prawdziwie wytwornej publiczności, reprezentanci władz oraz wybitni artyści i literaci. Opera i operetka lwowska w tym sezonie **będzie godnie reprezentowała Lwów**, przedstawienia są doskonale przygotowane tak muzycznie, jak i aktorsko. Oprawa dekoracyjno-kostjumowa stoi na prawdziwie europejskim poziomie. Na czele operetki są artyści tej miary, jak np.: Wawrzakowicz, Tatrzanski, Kulczycka, Korabianka, Kuligowski, Ruszkowski, Brzeska, Stadnikówna, Szosland, Kowalski, Bojanowski, Brzeski, Szmidt i t. d. W programie oprócz dawnych operetek, jak „Manewry Jesienne“, „Skowronek“, „Czardaszka“, „Słodki Kawaler“, „Baron Kimmel“, „Paganini“, zapowiedziane są nowości ostatniego sezonu, jak np.: „Róże z Florydy“, „Księżniczka Chicago“, oraz świetna rewja H. Zbierzchowskiego, które okazały się prawdziwymi przebojami.

Z oper grane będą: „Hrabina“, „Żydówka“, „Aida“, „Traviata“, „Halka“, „Baron Cygański“ i „Cyrulik Sewilski“ oraz balety: „Scheherezada“, „Postój Kawalerji“, „Zaproszenie do Tańca“ i „Tańce Połowieckie“. W wykonaniu uroczych naszych Girlsów z solistami np.: Ciesielskim, Faliszewskim, Martówną, Jałowieckią, Wojciechowską, Dobieckim, Chrzanowskim, Trzianką na czele oraz z występami nieporównanych artystów Królewskiej Stołecznej Opery w Bukareszcie pp. Dobieckiej i Romanowskiego. Z działu operowego jadą pp.: Platówna, Bedlewicz, Szleminska, Popowiczówna, Cyganik, Zopoth, Hinglerówna na czele całego zespołu operowego. Przy pulpicie staną pp. Górzyński, Lehler, Seredyński. Zapowiedziane są również liczne gościnne występy sił pierwszorzędných, cieszących się sławą europejską, mianowicie zapewnione są występy Ady Sari, Zenona Dolnickiego, Dębickiej i innych.

Teatr Lwowski zabiera również **chóry i orkiestrę**. Jednym słowem obecny Dyrektor Teatru Lwowskiego p. **Ludwik Czarnowski** nie szczędzi starań i kosztów, ażeby sezon w Krynicy wypadł jak najznakomiciej.



HOTEL EUROPEJSKI W ZAKOPANEM.

Pierwszorzędný w Zakopanem

„HOTEL EUROPEJSKI“

ul. Kościuszki (Marszałkowska) naprzeciw Dworca samochodowego Standart Nobel

poleca pokoje z nowoczesnym komfortem urządzone, ciepła i zimna woda bieżąca w każdym pokoju, centralne ogrzewanie.

Wydaje się śniadania.

Ceny umiarkowane. Garaże na miejscu.

MERAN STACJA KLIMATYCZNA SANATORJUM „STEFANJA“ DIETETYCZNE

specjalnie dla chorób serca, nerek, przemiany materji, cukrzyca, żołądka, kiszek, astmy, katarów natury niegruźliczej, dla przepracowanych i rekonwalescentów. — Wszelki komfort, najnowsze urządzenia lecznicze.

DR. BINDER. (Korespondencja polska)

Początek sezonu winogronowo-jesiennego okoko 24 sierpnia

PARYSKI INSTYTUT KOSMETYCZNY „ELROSE“

Methode Universite de Beaute
„CEDIB“ Paris

prowadzony przez siły wyszkolone przez pierwszorzędných Profesorów kosmetyki paryskiej, oparty na dokładnej znajomości anatomji i higieny. Wszystkie usterki cery i włosów zostają usunięte drogą modelowania i racjonalnego pielęgowania cery. Zmarszczki, plegi, wagi znikają przy zastosowaniu najprzędniejszych sposobów i środków.

Filja w Krynicy

Oddziały: „Lwigród“ „Oficerski Dom Wypoczynkowy“ Salon fryzjerski.

Romonkan Artur dyr. Biała Promienna
 Rathaus Dyncia żona odw. Peczeniżyn Marta
 Sawicka Janina naucz. Złoczów Kamelja
 Sjudziński Stefan kup. Bydgoszcz Zegar
 Sztroweis Hela Łódź Tcska
 Szarska-Sarjusz Marja wdowa po m. z W-wy Dr. Skórczewski
 Sienicka Helena ziemianka z Częstochowy
 Triochmanowa Teresa pryw. Bielsko Flora
 Trzecińska Józefa urz. W-wa Ofic. Dom Wyp.
 Wereszczyńska Jadwiga z c. ziem. z Kościelc Dr. Skórczewski
 Zdanowska Zofja wł. dóbr. Wilczakowice Lotos
 Zimelsowa Dora z córką żona kupca Żółkiew Dr. Skórczewski
 Zubrzycka Helena żona adw. Brześć Dniestrzańska
 Zakrzewska Marja z synami ziem. z Leśmierza Dr. Skórczewski

dnia 19 czerwca

Bokser Marikus kup. Drohobycz Władysława
 Bassak Juljan z żoną wicepr. Bydgoszcz Litwinka
 Fabjan Józef urz. Lwów Erwina
 Dr. Flaster Emil kand. adw. Nowy Sącz Odaliska
 Gotterowa Marja z córką ż. radcy Lwów Dom U. Sk.
 Rączkiewiczówna Marja naucz. Kraków Dana

dnia 20 czerwca

Bielecka Helena Lwów Szczęsna
 Billewiczówna Ada urz. W-wa Wisła
 Brzozowska Marja żona inżyniera z Warszawy „Soplicowo“
 Borkowska Zofja córka sędz. najw. tryb. z Warszawy
 Borski Jan dziennik. W-wa Leśniczanka
 Bernadzikiewicz Irena przy mężu Sosnowiec Flora
 Boruszek Fejrel doradca Pińsk Vogla
 Czerwińska Jadwiga urz. W-wa Flora
 Cukiermanowa Fela żona wł. cegiel. Katowice Vogel
 Dąbowa Rozalja żona kup. Dąbrowa Górn. Vogel
 Gilewska Wanda urz. państw. Kraków Dom Zdrojowy
 Gnokik Wojciech urz. Świętochłowice Krzysia
 Gębiczówna Marja urz. poczt. Tarnów Anna
 Gladys Phillips z Londynu „Cis“
 Gorbań Grzegorz prokurent Poznań Grunwald
 Garbar Henryk akad. W-wa Jurand
 Gordon Feliks urz. Lublin Flora
 Hirtowa Ewa z córką żona inż. Kraków Vogla
 Jasiński Antoni buchalter z Zamościa
 Jenerowa Adela W-wa Lotos
 Kaczka Adolf z córkami urz. Bielsko Złota Brama
 Kacyzna Alter literat Warszawa Trzy Róże
 Klepacki Wincenty z żoną przem. Ostrowiec Dom Zdroj.
 Kirszeubaum Zelik przem. W-wa Lwigród
 Kaczmarczyk Antonina wdowa Bochnia Ostoja
 Kreisler Ludwik przem. Kraków Nowe Łazienki
 Kierśnicka Stanisława urz. W-wa Nowe Łazienki
 Krebs Rudolf inż. Lublin Jadzia
 Kimowicz Leon lek. W-wa Lwigród
 Karalewski Józef dr. med. Mysłowice Lotos
 Longe Dorota pryw. Pilce Polonja
 Ludwikowska Regina przy mężu Kielce Lwigród
 Latosiński Józef przem. Zakopane Nałęczówka
 Martiszek Adolf dyr. Winniki Podlasie
 Mejerówna Marja kier. szk. Obtażnicz Złota Brama
 Offner Karolina żona kup. Tarnów Trzy Róże
 Piwarska Marja żona asyst. uniw. Kraków Kryniczanka
 Prochazka Władysław urz. Pszemyśl Quo Vadis
 Pacześniak Franciszek inż. Brześć Dora
 Dr. Pomeranz Benedykt adw. Kolbuszowa Lwigród
 Rubinstein Perla żona kup. W-wa Dniestrzańska
 Rostkowska dr. med. W-wa Dom Zdrojowy
 Ringard Olga żona przem. Łódź Biały Orzeł

Restorff Marjan apl. sąd. W-wa Mimoza
 Rogowa Marja naucz. Wola przemysłowa Złota Brama
 Ridler Karol dyrektor dóbr ze Lwowa
 Smalawski Stanisław dyr. Kopyczyńce Wisła
 Szmuszko Nechana przy rodz. W-wa Kryniczanka
 Skorski Ludwik inż. Przemysł Bristol
 Steizner Jakób z córką dyr. Lwów Dom Zdroj.
 Szafranski Feliks em. pułk. Kraków Bogusława
 Szczednicki Aleksander ks. kan. Łomża Plebanja
 Szladowska Marja urz. Sosnowiec Adamina
 Szacińska Julja żona adwokata z Warszawy
 Selingerowa Erna urz. Kraków Krakus
 Scharfowa Berta żona inż. Katowice Zegar
 Sierakowska Bronisława z córką ż. urz. W-wa Góral
 Tifler Sara przy mężu W-wa Eldorado
 Vietinghoff Teresa Baron. Poznań Romanówka
 Wittenberg Szymon dyr. W-wa Dom Zdrojowy
 Weyardowa Zofja żona radcy Brzeżany Złota Br. Kij.
 Zielińska Janina wdowa Kopyczyńce Wisła
 Złotowicz Regina przy mężu W-wa Dniestrzańska
 Zymerforden Rozalja farmaceutka W-wa Iwonka
 Żalutyska Irena urz. W-wa Złocień

dnia 21 czerwca

Adler Henryk prok. b-ku Stanisławów Riviera
 Bokgadowicz Zofja lekarka W-wa Limba
 Baranowa Beła żona przem. Kołomyja Podhale
 Bialikiewicz Stef. z s. i mat. ż. urz. Lwów N. Łazienki
 Fuks Lola żona apl. W-wa Belweder
 Gitter Jeremjasz z żoną apl. sąd. Częstochowa Iwonka
 Dr. Grossglük Izidor z żoną lek. Kraków Trzy Róże
 Głowiński Jakób z żoną przem. Płock Odaliska
 Glerna Bernard komis. sąd. Kozmin Marta
 Gryf-Cyngottowa Zofja żona adw. Włodzimierz Wisła
 Krzystałowski Aleks. em. urz. Korzenna Złocień
 Lieberman Luka akusz. W-wa Belweder
 Łowińska Wiktorja naucz. Rawicz Wielkie Gwiazda
 Piotrkowska Natalja żona prof. pol. W-wa N. Łazienki
 Paszkiewicz Marja urz. W-wa Zalesie
 Pałuszna Józefa przy mężu Łódź Zalesie
 Romiszewski Adam urz. W-wa Dora
 Rosenteld Ignacy urz. Ostrówek Marja
 Szapewski Kazimierz rotmistrz W-wa Dworek Sport.
 Worobiejczyk Irak dr. Łódź Iwonka
 Wardęcka Eugenia przy mężu W-wa Alpejska

dnia 1 lipca

Dr. Auerbach Marjan prof. Lwów Znicz
 Adelmanowa Helena wdowa Myślenice Nałęczówka
 Antoniewicz Jan wiceprezes sąd. Lwów Świt
 Bauer Tadeusz inż. Stanisławów Krzysia
 Barwicz Aleksander Kraków Kol. Dom Zdrowia
 Baranowska Irena uczennica Kraków Emilja
 Barasz Pinkas przy ojcu Stojanów Słoneczna
 Białas Brunon urz. Siemianowice Zośka
 Dr. Boroszowa L. z córką dr. med. Białystok Odaliska
 Barczowa Antonina z córką ż. biur. Poznań K. D. Zdr.
 Buczkowska Michalina żona inż. W-wa Złocień
 Buczkówna Janina córka urz. Mokrzeszów Gwiazda
 Bromberg Gitla żona przem. Lublin Belweder
 Barczakówna Halina naucz. Poznań Dom Kat.
 Bargation Aleksander z rodziną pułk. W-wa Ofic. D. W.
 Cichocki Stanisław kup W-wa Światowid
 Czarkowski Wład. z żoną nacz. Kraków Bristol
 Cynlajówna Olga urz. Lwów Krzysia
 Cygler Moryc kup. Łódź Dniestrzańska
 Chamejdesówna Halina urz. Lwów Szczęsna

Czajkowski Adolf nadradca Poznań Flora
 Chomicka Bronisława z córką żona lek. Lwów Lwigród
 Czoppowa Wanda z córką ż. maj. Kraków Ofic. D. W.
 Doeringowa Hermina naucz. Częstochowa Kol. Naucz.
 Dawidowiczowa Wilhelmia Stryj Lwigród
 Duszczyk Władysław ks. prob. Szerawin Dom Kat.
 Duszyński Stefan z rodz. kier. Piotrków D. Urz. Skarb.
 Dydużyńska Helena naucz. Kołomyja Kol. Naucz.
 Erlich Salomea z córką Łódź Dom Zdrojowy
 Eberthardtowa Janina żona por. W-wa Ofic. D. Wyp.
 Freedman Jeanette żona kup. Lwów Hanka
 Dr. Fryszberk z córką lek. W-wa Małopolanka
 Eredrich Artur z ż. starosta Rzeszów Dom Zdrojowy
 Fonferko Helena Myślenice Nałęczówka
 Fiszhof Rywka przy rodz. Łódź Karolówka
 Frank Oswald z żoną gener. bryg. Grodno Ofic. D. W.
 Gumpichowa Ela z córką żona adw. Kraków Małopolanka
 Dr. Gandowski Franciszek z żoną lek. Rądom Wilson
 Glińska Zofja żona por. Jabłonna Of. Dom Wypocz.
 Gerytz Joanna wdowa Białystok Słoneczna
 Heinowa Adela żona majora Kraków Jana
 Hubicki Kazimierz z żoną dyr. Ostrów Zośka
 Held Anna urz. Sambor Lwigród
 Iwańcówna Helena naucz. Babicz. Kol. Naucz.
 Janowicz Marja przy mężu W-wa Zofjówka
 Jakubas Antoni emeryt. Kraków Maciejówka
 Jankielewicz Józef buch. Kraków Jadzia
 Jurczyk Jan kasjer Bielszowice Zośka
 Joźmicka Oktawja em. W-wa Stellak
 Jakubczy Ludwik wł. zakł. Kielce Podlasie
 Janowiczówna Zofja urz. Lwów Lwigród
 Dr. Jelnicki Stanisław z żoną lek. W-wa Dom Kat.
 Jakliczowa Stanisława żona płk. Wadowice Ofic. D. W.
 Kamińska Marja biurał. W-wa Jadzia
 Kaczyńska Izabela naucz. Kalisz Mimoza
 Kohn Adela przy mężu Będzin Maruseńka
 Kiliński Juljan proboszcz Terespol Beskid
 Kobryner Edward z dziećmi W-wa Małopolanka
 Kołodziejcki Henryk z rodz. dyr. W-wa Dom Zdroj.
 Kaliński Henryk kup. W-wa Pan Tadeusz
 Kula Franciszek z rodz. naucz. Sierna Kol. Naucz.
 Kiedrańska Janina naucz. Sochaczew Kol. Naucz.
 Kubik Marja przy mężu Piotrków Królewianka
 Koflerowa Malwina żona radcy Lwów Świt
 Krzyżanowski Henryk dyr. Brody Świt
 Krysztoff Antonina przy rodz. Kielce Flora
 Kapko Tadeusz z synem dyr. Krosno Lwigród
 Kreppel Emil urz. Borysław Lwigród
 Kuklińska Jadwiga z rodz. żona płk. W-wa Ofic. D. W.
 Luniewski Karol lek. W-wa Dom Zdrojowy
 Lubieniecka M. i Ant. urz. Lwów Dom służbowy
 Lijschek Roze żona urz. Kostuchna Plebanja
 Łaciński Wacław urz. W-wa Kolejowy Dom Zdrowia
 Mizesowa Estera z córką żona kup. Lwów Szkoła
 Maduszanka Helena Lwów Józefa
 Markowa Jadwiga Lwów Krzysia
 Masurowa Zofja naucz. Kościan Stanisława
 Maciejewska L. z siostrą naucz. Pabjanice Kol. Naucz.
 Mglej Karol em. radca Lwów Świt
 Mału Józef urz. Lwów Świt
 Morelenbaum Władysław W-wa Małopolanka
 Malczewska Wanda z c. żona kpt. Lublin Of. D. Wyp.
 Makowiecki Aleks. oficer Skierniewice Of. D. Wyp.
 Nowicka Marja urz. W-wa Dom Zdrojowy
 Napadiewicz Zofja Lwów Świt
 Nikonorow Józef kier. szkoły W-wa Jana
 Nowakowa Henryka naucz. Poznań Kol. Nauczycielska
 Neciukowa Antonina urz. Lwów Lwigród

Nelken Jan dr. płk. W-wa Ofic. Dom Wyp.
 Neumanowa Janina urz. W-wa Słoneczna
 Oknowska Estera lek. dent. Kielce Szczęsna
 Dr. Orłowski Edward z rodz. W-wa Dom Zdrojowy
 Olszewski Władysław. radca Wieliczka Świt
 Osierda Marja żona insp. Częstochowa Świt
 Oboszyńska Marja urz. Lwów Lwigród
 Pozycz Mieczysław z żoną urz. W-wa Dom Zdrojowy
 Pawlikowa Marja naucz. Wieliczka Kol. Naucz.
 Pawlewska Henryka em. W-wa Kościuszek
 Piekielny Józef inż. Łódź Podhale
 Piasecki Władysław dyr. Lwów Lwigród
 Piątkowski Kazimierz urz. Lwów Lwigród
 Peitzerowa Helena urz. Lwów Lwigród
 Rybicka Marja przeł. W-wa Szczerbiec
 Rachmanów Włodz. z żoną ob. ziem. W-wa Mimoza
 Remiszewska R. z c. żona tech. Sosnowiec Lwowianka
 Rudomino Janina urz. Lwów Emilja
 Rostkowski Stanisław prof. Siedlce Zośka
 Rosthal Eliza żona st. referen. Kraków Kol. D. Zdr.
 Rejmontówna Jadwiga przy rodz. Kielce Flora
 Rukszanowa Al. z dziećmi żona kpt. Kowel Of. D. W.
 Sydorak Jerzy z żoną zarządca drukarni Lwów Szkoła
 Sechn Norbert księgowy Lwów Dom Urz. Skarb.
 Sawicka Marja naucz. Przemysł Chłopak
 Sauerowa Antonina żona rys Kraków K. D. Zdrowia
 Sosnowski Aleksander dyr. szk. Zawadka Dom Służbowy
 Szarwasowski Miecz. z żoną prez. m. Kalisz Mimoza
 Stępniewska Janina naucz. Jadów Kol. Naucz.
 Salówna Marja naucz. Jawornik Kol. Naucz.
 Skowrońska Katarzyna żona prez. sądu W-wa Świt
 Sobolewska Helena z synem żona urz. W-wa Flora
 Skibińska Linder J. W. przy mężu W-wa Lwigród
 Sożyński Karol z żoną mjr. Grudziądz Ofic. D. Wyp.
 Tomaszewska Janina córka urz. Lwów D. Urz. Skarb.
 Topoliński Jan sędzia Równe Pan Tadeusz
 Tombakowa Irena z synem żona inż. Lwów Stella
 Tepich Marcel inż. Sosnowiec Lwigród
 Terlecka Irena urz. Lwów Lwigród
 Tanpowa Walerja żona prof. Kraków Hajduczek
 Dr. Tarczyński Arnold z ż. kpt. Grodno Of. D. Wyp.
 Wiśniewska Marja naucz. Kołomyja Kol. Naucz.
 Wollisch Leon urz. Lwów Lwigród
 Wanke Stanisława żona kpt. Kraków Ofic. D. Wyp.
 Dr. Wiliński Edmund z ż. wicepr. Szczawnica Józefa
 Wolkowicki Jerzy z żoną gen. Kowel Ofic. D. Wyp.
 Wojtysiowa Zofja żona kpt. Żyrardów " " "
 Wróblewska Wanda żona lek. Białystok Słoneczna
 Zaborowska Jadwiga naucz. Lublin Bronisława
 Zegiestawska Warda z córką żona ppłk. W-wa Znicz
 Zakrzewski Józef prez. Gdańsk Flora
 Zajęcówna Władysława urz. Kraków Lwigród
 Zabiłocka Alina urz. Lwów Lwigród
 Znamirowska Stan. dyr. gimn. Kielce Słoneczna
 Zanicki Romuald z żoną kpt. Gałkówek Ofic. D. Wyp.
 Żydkówna Konstancja zakon, naucz. Łańcut Pogoń

dnia 2 lipca

Dr. Ambrozewicz Włodz. lek. Poznań Japonka
 Andersowa Helena śpiewaczka W-wa Oaza
 Antmanowa Amalja żona przem. Lwów Matka Boska
 Babicka Helena lek. dent. W-wa Nowe Łazienki
 Bogdanowicz Kazimierz sędzia Lwów Świt
 Brach Walery prof. gimn. Rzeszów Świt
 Brennerowa Irena żona kpt. Ofic. Dom Wyp.
 Banaszkiwicz Michał urz. W-wa Nowe Łazienki
 Dr. Bernhaut Edmund prof. gimn. Brody N. Łazienki

- Biedakówna Janina naucz. Jadowniki Kol. Naucz.
 Bilewicz Klara żona dyr. Kraków Biała Róża
 Brudnicka Marja naucz. W-wa Kol. Naucz.
 Bzurowa Berta Grudziądź Toska
 Barasz Hudes przy mężu Stojanów Słoneczna
 Baskiewiczówna Jadwiga naucz. Radom Dom Zdroj.
 Batkowska Franciszka przy mężu Katowice Bogusława
 Baudat Maksym, inż. Kraków Kol. Dom Zdrowia
 Bańczakowa Wiktorja naucz. Las Kol. Naucz.
 Bentlowa Marja żona mjr. Wilno Ofic. Dom. Wyp.
 Borkowska Zofja ż. przemysł. z Warszawy Dr. Skórczewski
 Cichy Jan z żoną naucz. Ostrów Kol. Naucz.
 Cichowa Józefa naucz. " " "
 Chmielecka Irena naucz. Łódź " " "
 Chmielecka Irena naucz. Łódź Kol. Naucz.
 Chajet Stefanja żona urz. W-wa Toska
 Cesarczyk Adam z żoną radca Dom Zdroj.
 Cerenowicz W. naucz. Katowice Giewont
 Citrin Sara kup. Lublin Słoneczna
 Cepurski Leon kpt. Dębica Ofic. Dom Wyp.
 Chomicka Marja żona przem. Lwów Kosynier
 Danikiewicz Zofja naucz. Bochnia Flora
 Dmowska Marja W-wa Nowe Łazienki
 Drymnerowa Halina z córką żona rad. W-wa D. Zdroj.
 Fliederbaum Matylda żona biur. W-wa Belweder
 Frączkowa Józefa naucz. Podegrodzie Kol. Naucz.
 Faronelle Germaine naucz. Radom Reduta
 Feier Marja Rzeszów Świt
 Frühaufer Józef inż. Wadowice Krzysia
 Gwiazdowski Sergjusz z żoną kpt. Łódź Ofic. D. Wyp.
 Gajewska Genowefa urz. Kalisz Flora
 Günzlg Maurycy z żoną em. inż. Kraków N. Łazienki
 Gorecka Czesława naucz. Dyminy Kol. Naucz.
 Gąskówna Marja naucz. Przemyśl Kol. Naucz.
 Głogówna Janina z siostrą naucz. Rzeszów Kol. Naucz.
 Góralski Alojzy urz. W-wa Złota Brama Kij.
 Gesuudheit Bernard prokurent W-wa Vogel
 Dr. Gumrowski Zbigniew wicepr. s. Ostrów Świt
 Glińska Zofja urz. Tłumacz Świt
 Gitermanowa dr. W-wa Stefanja
 Dr. Gips Hipolit z żoną lek. Stryj Ofic. Dom Wyp.
 Gajewski Ludwik z żoną por. Wilno " " "
 Gofrykowa Anna Lwów Dom urz. Skarb.
 Gryżewska Józefa obywatelka z Łęczycy Dr. Skórczewski
 Gralewska Helena wdowa z krakowa „Cis”
 Horbowski-Zaraneek Antoni sędz. Kalisz Reduta
 Han Kazimiera z córką przy mężu Łódź Podlasie
 Habliński Gabrjel nac. sąd. Krzeszowice Dom Zdroj.
 Himelfarb Anna pryw. Wilno Vogel
 Himelfarb Liba pryw. Duksza Vogel
 Haber Wolf z rodz. kup. Oświęcim Polonja
 Hlawatsch Izidor przem. Wiedeń Lwigród
 Heumanowa M. z córką ż. lek. Częstochowa M. Boska
 Hanasiewicz Włodz. naucz. Tarnowskie Góry Światowid
 Iwankiewiczówna Zofja żona prof. inw. W-wa N. Łaz.
 Iwaniszyn Marcin referent Lublin Świt
 Januszewski Bogusław z ż. por. pilot Kraków O. D. W.
 Juszczakowska Halina córka urz. Lublin N. Łazienki
 Jakubowska Helena naucz. W-wa Pan Tadeusz
 Jałowicki Bogusław asyst. Mościce Krzysia
 Jamruła Ignacy Ofic. Dom Wyp.
 Kanaś Bogusław inż. Kalwarja Świt
 Kandel Helena żona maj. W-wa Ofic. Dom Wyp.
 Kąbelowa Zdzisława żona por. Kraków Ofic. D. Wyp.
 Kukłówna Wilhelmina naucz. Ciężkowice Kol. Naucz.
 Krenter Lola urz. Lwów Reduta
 Krukowa Marja żona rewid. Kraków Kol. D. Zdroj.
 Kluzówna Marja naucz. Przeworsk Oaza
 Karłowski Stan. z żoną ob. ziem. Szalejewo Lwigród
 Koranecki Antoni ajent Nałęczów-Zdrój Zegar
 Kijas Jan proboszcz Belz Światowid
 Kotorski Henryk kap. Lwów Ofic. D. Wyp.
 Krauzowa Anna żona adwokata z Leszna „Cis”
 Krzepowska Jadwiga buhalterka z Krakowa „Cis”
 Krzysiakówna Izabela urz. W-wa Dom Urz. Skarb.
 Lepiarska Helena żona styg. Bochnia Flora
 Leszczyńska Jadwiga naucz. Czeladź Kol. Naucz.
 Lion Henryka em. naucz. Jarosław N. Łazienki
 Libiszowski Edmund dokt. med. Dniestrzańska
 Dr. Leżański Ryszard em. sędzia Kraków Świt
 Löft Arela urz. Bonkowo Iwonka
 Langenfeld J. i A. naucz. Szechynie Pan Tadeusz
 Lewy Antonina stud. W-wa Lwigród
 Lewandowska Kazimiera z córką W-wa Of. D. Wyp.
 Lipczyńska Karola z c. A. zlem. z Bortatycz Dr. Skórczewski
 Łosiński Augustyn J. E. ks. Biskup Kielce Plebanja
 Łukasiewicz Helena z siostrą naucz. Sanok N. Łazienki
 Dr. Maliszowa Marja Kielce Zalesie
 Metzger Herman kpt. Bydgoszcz Ofic. Dom Wyp.
 Mączewska Wacława naucz. W-wa Nowe Łazienki
 Dr. Markowski Bronisław z ż. lek. W-wa Małopolanka
 Marchewka Andrzej ksiądz Kielce Plebanja
 Michalska Emilja naucz. Żborów Kol. Nauczycielska
 Makomaska Genowefa naucz. Rybin Kol. Naucz.
 Maciejewska Anna naucz. Pabjanice Kol. Naucz.
 Markiewiczówna Stanisława naucz. Trzebinia K. Naucz.
 Dr. Metzger Leo urz. sądu Jarosław N. Łazienki
 Mostowska Zofja W-wa Złocień
 Majdecka Weronika naucz. Płock Złocień
 Michalik Stanisław z żoną inż. Rzeszów Świt
 Morełówna M. naucz. Baranowice Gewont
 Mayzel Antoni przem. W-wa Oaza
 Majewska Kamila naucz. W-wa Kol. Naucz.
 Maciejewska Wanda lek. dent. W-wa Ofic. Dom Wyp.
 Markowska Halina z synem Piotrków D. Urz. Skarb.
 Niecińska Walerja żona sęd. Lublin N. Łazienki
 Dr. Neuberg Ignacy urz. Kraków Lipa
 Niedzwiecki Józef z żoną komor. W-wa Plebanja
 Nowak Andrzej urz. W-wa Limba
 Dr. Nowakiewicz Marjan Grodzisk Kościusko
 Ornowska Zofja przy mężu W-wa Ostoja
 Olszewski Marjan radca Poznań Dom Urz. Skarb.
 Piekalkiewicz Helena żona lek. W-wa Ofic. D. Wyp.
 Pałowska Zofja żona ap. Dąbrycz Szczerbiec
 Polakowa Zofja przy mężu Trzy Róże
 Prokopel Jan dyr. Gorlice Świt
 Primus-Wasilewski Czesław naucz. Katowice Emilja
 Plebańska Irena ziem. Połycz Wisła
 Postnygacz Marjan z żoną urz. W-wa Toska
 Perl Dorota urz. W-wa Małopolanka
 Przewoska W. z piel. wdowa po lek. z War. Dr. Skórczewski
 Ruczyńska Leonora buch. Łódź Kościusko
 Reguła Tadeusz z żoną inż. Borysław Reduta
 Rosentaumowa Józefa wdowa Złoczów Bronisława
 Reiterowska Paulina żona lek. Łódź Jagielonka
 Rappaport Wolf urz. Lwów Marja
 Robak Stanisław naucz. Kraków Dworek
 Reicher Olga żona kup. Łódź Vogiel
 Rychliński Mikołaj z żoną urz. W-wa Pan Tadeusz
 Rozenblat Irena żona adw. Łódź Lwigród
 Rószkowski Marceli z żoną apt. W-wa Lwigród
 Rudzińska Regina przy mężu W-wa Zalesie
 Rappaport Izaak jubiler W-wa Małopolanka
 Skrzetuska Janina urz. państw. W-wa Małopolanka
 Dr. Spatz Maurycy z synem lek. Jarosław N. Łazienki
 Serkowski Józef z żoną sędzia Lwów Nowe Łazienki

Sterling Zygmunt i Helena W-wa Małopolanka
 Śokalska Stefania naucz. Częstochowa Kol. Naucz.
 Sukniewiczówna Zofja naucz. Biała-Bielsko Kol. Naucz.
 Sergjusz Majzels inż. Sosnowiec Dom Zdrojowy
 Dr. prof. Szymanowicz W. d. m. ze Lwowa Dr. Skórczewski
 Sokolnicka Henryka W-wa Wisła
 Szuniska-Zabiega Olga z synem art. W-wa Wisła
 Sołtysik Seweryn sędzia Tyczyn Złota Brama
 Stuglikówna Zofja gim. Oświęcim Szczerbiec
 Stuglikówna Janina naucz. Oświęcim Szczerbiec
 Szczepańska Irena przy mężu W wa Góral
 Śchalz Zuzanna żona kont. Lwów Zofja
 Symanowicz Józefa prof. W-wa Giewont
 Smotrycka Klara przy mężu W-wa Zalesie
 Silberszejnowa Julja przy mężu Kraków Jurand
 Senderakówna Jadwiga naucz. Gródek Kol. Naucz.
 Szurkawska Marja z córką żona księga. Kielce D. U. Sk.
 Tarwid Władysław z żoną płk. Toruń Ofic. Dom Wyp.
 Tomisiowa Marja przy mężu Sosnowiec Krzysia
 Tenerowicz Stanisław ks. prob. Kopyczyniec Podlasie
 Topoliński Jan sędzia Równie-Wołyń Pan Tadeusz
 Tworowska Janina wdowa Włocławek Świt
 Tutak Kazimierz kpt. piech Lanbrón Ofic. Dom Wyp.
 Valenti Zofja lek. Dąbrowa Krzysia
 Wróblewska Janina przy rodz. Zduńska Wola Szczerbiec
 Wilamowska Stanisława naucz. Wolbrum Kol. Naucz.
 Wagner Wikt. z rodz. nac. W-wa Dom Zdrojowy
 Wiđurski Jan W-wa Dom Zdrojowy
 Wytykowa Helena wdowa z Kościany Wkp. „Cis“
 Weber Eljasz urz. Kraków Bogusława
 Wątróbska Felicja urz. W-wa Kościuszko
 Waligóra Wincenty z żoną dyr. Lwów Lwigród
 Wołkowicz Fabian z żoną lek. dent. W-wa Małopolanka
 Wieczorek Józef katech. sem. Lwów Światowid
 Wojtowiczówna Lucyna W-wa Dom Urz. Skarb.
 Warszawczyk Genia przy mężu W-wa Matka Boska
 Zaleski August min. spr. zagr. Dom Zdrojowy
 Zuberowa Rudolfowa wdowa Lwów Dom Zdrojowy
 Zgórski Kazimierz lek. Lwów Lwigród
 Żelazowska Jadwiga ż. kap. W. P. z War. Dr. Skórczewski

dnia 3 lipca

Antosz Ludwika żona asesora Kraków D. Zdrojowy
 Adamczykówna Helena naucz. Dąbr. G. Kol. Naucz.
 Dr. Adlerówna Irena prof. Stanisławów Riviera
 Bucmanikowa Józefa naucz. Zdzierz Kol. Naucz.
 Bojarski Cz. St. rejestr. W-wa Kol. Dom Zdr.
 Bruzdowa Zucyna urz. Łódź Krystyna
 Biernacka Franc. naucz. Nowe Sióło Złota Br. Kij.
 Boczkowska Emilja artystka Łódź Ruszałeczka
 Boderowa Zofja żona posta Wiedeń Dom Zdrojowy
 Brykier Pejsach fabrykant W-wa Trzy Róże
 Braunek Weronika wdowa Poznań Grunwald
 Burgerowa Olga żona apt. Sambor Marja
 Bączkowska Janina wł. realn. Lwów Lwigród
 Budzyńska Aleksandra słuchaczka uniw. z Krakowa „Cis“
 Budzyńska Zofja z Krakowa „Cis“
 Czarnecka Karolina naucz. Kotlice Kol. Naucz.
 Chuzatek Józef Wolbrom Góral
 Cyngollawa Zofja żona adw. Włodzimierz Podlasie
 Czapikowa Marja kpt. Kraków Ofic. D. Wyp.
 Czerwińska Anna lek. dent. Częstochowa Lotos
 Czosnowska Marja W-wa Dana
 Dianni Jadwiga prof. gimn. Lwów Leśna Polana
 Dąbrowska Stefania przy mężu Leśna Polana
 Drabnicka Czesława przy mężu Poniec Bristol
 Dalchanowa Eleonora naucz. Stryj Światowid

Danbiczakówna Marja urz. Stryj Światowid
 Danziger Wanda z synem Łódź Belweder
 Draczyńska Zofja naucz. Zabłotce Kol. Naucz.
 Dortman Helena urz. Kraków Lwigród
 Dąbrowska S. sekr. Chrzanów Kampanula
 Eustachewicz Marja urz. Sanok Jana
 Elchman Malwina urz. W-wa Józefa
 Feiner Izidor prezes W-wa Nowe Łazienki
 Franczak Jan insp. Zamość Złota Br. Kijowska
 Dr. Finkenstein lek. Szopenice Riviera
 Gilewiczówna Anastazja naucz. Lwów Kol. Naucz.
 Gerdin Zofja lek. dent. Łódź Krakus
 Grajwer Etta z matką W-wa Dniestrzańska
 Głodtówna Helena naucz. Podgórze Kol. Naucz.
 Dr. Gutermanowa Stefania W-wa Reduta
 Gichuczówna Ida urz. Kraków Lotos
 Gładkiewicz Alfreda Sosnowiec Ostoja
 Haduczek Emilja i Eugenia naucz. Jaworowo Światowid
 Herszejowa Regina wdowa Dębica Małopolanka
 Hirszon Henryk inż. W-wa Flora
 Homowa Ilza z rodz. wł. real. Dąbrowa Gór. Marzenie
 Heroldowa Wanda żona radcy Poznań Lwigród
 Infred Abraham z żoną kup. Jarosław Ulan
 Jarecka Marja wdowa W-wa Leśna Polana
 Jordan Seweryn z żoną Poznań Ofic. Dom Wyp.
 Jeleniówna Anna naucz. Ciężkowice Kol. Naucz.
 Joerchówna Eugenia naucz. Dobrowlany Kamyk
 Janowicz Włodzimierz radca Lwów Marja
 Jorkaszowa Aleks. prof. Lwów Świt
 Jaworska Helena z synem żona inż. z Bydgoszczy „Cis“
 Dr. Kohn Józef urz. Lwów Szczęsna
 Korzeniowska Marja Brzesko Gwiazda
 Kędziorowa Zofja z córką żona mjr. W-wa Of. D. Wyp.
 Dr. Kaufman Jakób z żoną lek. Łódź Belweder
 Kulczykowska Antonina naucz. W-wa Kol. Naucz.
 Kucharska Zofja naucz. Milanów Kol. Naucz.
 Kowalczykowa Marja naucz. Korytnica Kol. Naucz.
 Kozłowska Izabela naucz. Chrzanów Niespodzianka
 Korngoldowa Rachel z córką W-wa Józefa
 Keftal Zygmunt z żoną urz. W-wa Lotos
 Kling Berta pryw. Kraków Toska
 Kielarówna Józefa naucz. Katowice Góral
 Kuczyński Józef inż. Radom Ostoja
 Kirschner Józef z żoną Kraków Kol. D. Zdrowia
 Kędziński Józef z żoną urz. W-wa Złocień
 Kędlarska Marja naucz. Monasterzyska Kol. Naucz.
 Kruczkiewicz Jan proboszcz Grzymałów Podlasie
 Karwowski Stan. z żoną dyr. Piotrków Alpejska
 Kłockowa Marja urz. Kraków Lwigród
 Kastalska Małgorzata naucz. Katowice Dom Kat.
 Leinkramowa Zofja naucz. Kraków Toska
 Lewartowicz Zygmunt Łódź Toska
 Lande Helena z synem żona prof. Lwów Marja
 Lasota Zofja stud. W-wa Romanówka
 Łamazińska Wład. kier. Lwów Dom Urz. Skarb.
 Lanuchówna Janina naucz. Dąbrowa G. Kol. Naucz.
 Macheta Władysław ks. prof. gim. Kraków Dom Kat.
 Małeckie Stanisław adw. Tarnów Dom Zdrojowy
 Münzowa Chaja pryw. Łódź Toska
 Münsch Adolf kup. Katowice Lwigród
 Murawska Halina i Wanda stud. W-wa Światowid
 Muszyńska Zofja przy mężu z Torunia „Cis“
 Nowomiejska Marja ziem. Kobryń Dom Zdrojowy
 Nerlińska Halina dr. med. Lwów Stella
 Nowakowa Helena naucz. Włodzimierz Kol. Naucz.
 Nalepińska Eugenia inż. Koźmin Złocień
 Dr. Olszewski Leon lek. Łódź Raj
 Dr. Ossoliński Artur. lek. kol. Stanisławów Kotwicz

Olbrycht Bruno p. t. k. Rembertów Ofic. Dom Wyp.
 Opierzyński Stefan ks. prefekt Pobiedziska Wisła
 Oświeja Franciszek kontr. Tczew. Kol. Dom Zdrowia
 Ostrowska Stefanja z synem żona sędz. W-wa Polonja
 Piękarska Janina lek. Borysław Leśna Polana
 Piędzicka Irena przy mężu W-wa Stella
 Ropelewska Zofja prof. Częstochowa Lotos
 Rzepicki Ignacy W-wa księg. Pogoń
 Rinlisawa Helena wł. real. Stryj Małopolanka
 Rolski Michał ks. dziek. radca Szczepanów Reduta
 Roźbiewiczówna Aleksandra naucz. Chodel Kol. Naucz.
 Rutkowska Marja z córką żona as. Kraków K. D. Zdr.
 Rudowski Leonard aplikant sądowy z Warszawy „Cis“
 Syporowa Helena z s. żona przem. Kraków Szczęsna
 Schaffer Jerzy insp. Toruń Nałęczówka
 Stupnicka Marja urz. Jaworów Światowid
 Sferro Julja dent. Zakopana Bronisława
 Słowikowska Aleksandra naucz. Łódź Ostoja
 Szczerbińska Janina z matką naucz. Brzeżany K. Naucz.
 Specht Ferdynand kier. Stanisławów. Kol. Dom Zdrów.
 Sanicka Irena żona starosty Kobryń Dom Zdroj.
 Steiner Elżbieta córka dyr. Lwów Dom Zdroj.
 Dr. Skrach Stanisław wicepr. prokuratorji ze Lwowa „Cis“
 Szedeniak Hermina urz. Kraków Lotos
 Silberman Majja pryw. W-wa Toska
 Sieczkowska Stefanja z rodz. żona prm. Kraków Pogoń
 Szafrńska Marja przy mężu Radom Ostoja
 Szafir Ludwik prok. bank. W-wa Flora
 Dr. Szajdziński Antoni lek. Grajewo Gewont
 Sagatowska Ludwika urz. Włodzimierz Lwigród
 Sheybalowa Marja żona kpt. W-wa Sokolica
 Turzańska Leokadja dyr. W-wa Romanówka
 Tarbir Kazimierz kier. szk. Królewianka
 Tropanowska Karolina żona urz. Kraków Krakus
 Tarnowska Marja prof. Gdańsk Flora
 Timofiejew Włodzimierz płk. W-wa Nałęczówka
 Tnepoiko Leon urz. W-wa Slotwinianka
 Ungar Salomon mag. farm. Tarnopol Toska
 Wąsowicz Franciszek i W. kier. szk. Szamotuły Pogoń
 Wojdyławska Estera żona kup. Łódź Trzy Róże.
 Wiliński Florjan z żoną prof. gim. N-Sącz. N. Łazienki
 Wisznicki Ryszard radca W-wa Kol. Dom Zdrowia
 Dr. Wieruski Władysław adw. Kraków Józefa
 Wehr Władysława stud. med. Zaleszczyki Oaza
 Wehr Stanisława stud. med. Zaleszczyki Oaza
 Wehr Marja em. naucz. Oaza
 Wyżykowska Janina żona inż. Borysław Świt
 Wolffosz Adela prof. muz. Poznań Reduta
 Weryha Aleksander z żoną naucz. wydz. W-wa Lwigród
 Wizenbergowa Lea z synem żona adw. Lwów Lwigród
 Zgadziniński Stanisław z ż. em. radca Lwów Pogoń
 Zaleska Zofja żona dyr. W-wa Dom Zdroj.
 Zawidzki Franciszek z żoną przem. Swanędź Lwigród
 Zaborowska Jadwiga naucz. Lublin Romanówka
 Złankowicz Marjan por. W-wa Ofic. Dom Wyp.
 Znamirowska Janina córka dyr. W-wa Słoneczna
 Ziolkowski Stanisław urz. W-wa Dom Kat.
 Zażanka Matylda naucz. Kraków Kol. Dom Zdrowia
 Żydkówna Konstancja zak. naucz. Łańcut Romanówka

dnia 4 lipca

Atanielrówna Lusja urz. W wa Jadzia
 Dr. Akstmejrówna Ant. naucz. Stanisławów Krakus
 Angelska Anna żona prof. Nowy Targ. D. Urz. Skarb.
 Berek Antoni ks. pref. Kościan Romanówka
 Brygiewicz Edward z żoną przem. W-wa Lwigród
 Borkowski Juljan adw. Rąwicz Szczerbiec

Biłykowa Janina żona rotm. Łódź Wisła
 Biłykwa Marja żona adw. Łódź Wisła
 Buchosk Helena przy mężu Piotrków Kościuszko
 Brochocka Stanisława z synem Bydgoszcz. Zł. Br. Kij.
 Brudzińska Regina urz. Wieluń Bronisława
 Chomentowski Witalis lek. Sosnowiec Kol. D. Zdr.
 Czerwieński Mieczysław bank. W-wa Marja
 Cholewik Jan buch. Kraków Lwigród
 Ciesielski Zygmunt wł. apt. Śmigiel Nałęczówka
 Dornberg Jakób z rodz. urz. Lwów Trzy Róże
 Dudziakówna Ludwika asyst. poczt. Kraków Stella
 Derecki Jan kpt. W-wa Ofic. Dom Wyp.
 Dawid Dominik z synem prok. b-ku Lwów Marja
 Dąbrowska Halina przy. rodz. Bydgoszcz Złota Br. K.
 Dr. Frackiewicz z żoną lek. Bydgoszcz Ofic. D. Wyp.
 Fryc Wilhelm z żoną urz. Nowa Wieś Lotos
 Feigenbaumowa Helena W-wa Reduta
 Felerówna Pera córka lek. Baranowice Marja
 Fliferbaum Józef urz. W-wa Lwigród
 Giejstor Aleksander kier. szk. Lublin Polska Korona
 Greulich Jan dyr. W-wa Lwigród
 Gaspalska Felicja przy mężu W-wa Lwigród
 Gurycki Kazimierz z żoną inż. dyr. W-wa Wisła
 Glinnerowa L. przy mężu W-wa Jurand
 Horowitczowa Laura żona urz. Lwów Bronisława
 Heyducki Czesław stud. Mieskie-góry Romanówka
 Heine Jan z żoną majr. W-wa Ofic. Dom Wyp.
 Herasimowiczowa Halina przy mężu Lublin Jagiellonka
 Jacynikowa Janina żona gen. bryg. W-wa Światowid
 Jachimowicz Adolf płk. W-wa Ofic. Dom Wyp.
 Jaroszewicz Tadeusz z żoną płk. W-wa Ofic. D. Wyp.
 Jagodzińska Stan. żona płk. W-wa Ofic. D. Wyp.
 Januszevska Janina naucz. Jarosław Złota Br. Kij.
 Krassowski Stanisław kpt. Ofic. Dom Wyp.
 Kulniewowa Stan. męż. W-wa Dora
 Kass Bronisława żona dra W-wa Reduta
 Karasiowa M. mężatka Kałwarja Świt
 Dr. Kowalczewski Michał mjr. Piotrków Złota Br. K.
 Krancowa Helena sekret. W-wa Dom Zdrojowy
 Kryłozsańska Celestyna urz. Jaworzno Hańduczek
 Kostrzevska Leokadja żona prof. Lwów D. Urz. Sk.
 Lieberman Jakób uczeń. W-wa Jurand
 Laski Ludwik dyr. Brześć Nowe Łazienki
 Lędzion Józef współw. zakładu fryzj. W-wa Limba
 Łączkowska Emilja przy rodz. Szamotuły Promienna
 Mauheim Stanisław kpt. Przemysł Ofic. Dom Wyp.
 Miechowska Eufemja żona urz. Kałisz Ostoja
 Makolowska Marja przy mężu W-wa Kościuszko
 Malinowska Helena z matką naucz. Cieszyn N. Łazien.
 Marynowski Zdzisław ofic. W-wa Rzymianka
 Niwicki Marjan em. dyr. Kraków Stella
 Ostereicher Szymon z żoną urz. Lwów Toska
 Odinak Symcha przem. Łódź Dniestrzańska
 Poczto Marcin ks. dziekan Cerekwica Jagiellonka
 Przyślupska Eleonora st. asyst. kol. Lwów Rzymianka
 Przybylski Antoni ks. prob. Kobylówko Romanówka
 Piotrowska Paulina wł. apt. Konstantynów Jagiellonka
 Pogucki Henryk dyr. Lwów Lwigród
 Rudziński Eustachy dyr. W-wa Zalesie
 Dr. Rytel Aleksander lek. W-wa Korona
 Dr. Rozenstreichowa lek. Stanisławów Trzy Róże
 Dr. Reich L. z synem Kraków Stanisława
 Rozenfeld Benedykt prof. W wa Bronisława
 Rolke Wacława żona kpt. Równe Ofic. Dom Wyp.
 Rorzkowski Wład. instr. mech. Radom Jagiellonka
 Ropelewska Zofja prof. g. Częstochowa Światowid
 Sanecki Roman z rodz. por. Poznań Ofic. Dom Wyp.
 Superatówna Danuška stud. Przemyśl Krzysia

Szłapacka Stanisława naucz. Przemyśl Krzysia
Stosłowa Ewa przy mężu Sambor Marja
Stachelski Stanisław urz. Lwów Marja
Sobolewska Natalja urz. W-wa Rzymianka
Służewski Zygmunt z żoną urz. W-wa Złota Brama
Szymańska Stanisława naucz. Aleksandrów Światowid
Stecowa Wiktorja naucz. Rzeszów Kruk
Sankiewiczówna Jadwiga naucz. Król. Huta Grunwald
Szenkowa Marja z córką żona Dyr. W-wa P. Tadeusz
Siemiezowski Izak dentysta Pińsk Marja
Spychalska Marta męż. Słoneczna Zalesie
Skałska Janina naucz. Radom Kampanula
Szoska Jadwiga żona insp. N. Targ Dom Urz. Skarb.
Tichy Franciszek z żoną Rzeszów Świt
Tokarzewska Antonina z cór. żona gen. W-wa O. D. Wyp.
Tec Sara z rodziną żona apt. Baranowice Marja
Vogler Maksym urz. Kraków Lwigród
Wernerówna Jadwiga naucz. Zduńska Wola Kol. Naucz.
Woroniecka Wiktorja buchal. W-wa Biała Róża
Wiśniewska Marja żona por. Rzeszów Ofic. Dom Wyp.
Wantuch Gustaw sekr. Kraków N. Łazienki
Wojciechowski Stefan W-wa Dora
Zajac Stefan ks. pref. Sochaczów Ostoja
Zasadzińska Janina urz. Wieluń Bronisława
Zajączkowski Jan dyr. Nowy Sącz Biały Orzeł
Zylber Juljan aptekarz Łódź Ułan

dnia 5 lipca

Aspis Władysława przeł. Włocławek Promienna
Banasikówna Irena przy rodz. Włoszesna Jutrzenka
Bratkowski Stanisław radca W-wa Krzysia
Cylenderówna Jadwiga pryw. Lwów Iwonka
Czerwiłowska Jadwiga Łódź Rusałka
Dubicki Michał prof. Stryj Rzymianka
Guttman Salomon kup. Łódź Trzy Róże
Goldstein Izrael urz. Będzin Trzy Róże
Gendler Mieczysław lek. dent. Łuck Trzy Róże
Gołębiowska Eleonora naucz. Gródek-Jagiel K. Naucz.
Gurówna Józefa urz. Lwów Hajduczek
Halpern Józef z żoną W-wa Matka Boska

Jasińska Janina naucz. W-wa Pogoń
Jaroniowa Cecylja żona dyr. Jarosław Hajduczek
Komendantów Mikołaj lek. Wilno Naęczówka
Krychniak Władysława as. urz. Skierniewice Gewont
Kiedoń Franciszek z żoną i m. wł. teatr. Mysłowice Flora
Dr. Krengel Maksymiljan lek. W-wa Józefa
Krywyj Aleksander naucz. urz. Sosnowiec D. Urz. Sk.
Kernerowa Gertruda naucz. W-wa Szkoła
Klimaszewski Ksawery ks. prałat-pref. Łódź N. Łazien.
Krajewski Franciszek por. lek. Dom Zdrojowy
Lewandowska Helena naucz. Ropczyce Hajduczek
Lisowska Marja naucz. Kraków Dom Zdrojowy
Łepkowska Janina sekr. Włocławek Promienna
Dr. Mezger adw. Jarosław Riviera
Margulies Pepa mag. farm. Kraków Jurand
Machnicka Zofja naucz. Prokocim Dom Katolicki
Niklewski Zygmunt dyr. W-wa Limba
Plucińska Marja urz. Poznań Władysława
Piskozub Edward naucz. Kołomyja Złocień
Popiel Czesław em. Lwów Dom Urz. Skarb.
Pietrzycka Halina urz. Kraków Szkoła
Dr. Przykowski lek. Jędrzejów Dom Zdrojowy
Rzepczyński Teofil prob. Kurzelów Koleta
Rozensztrom Józef lek. Ostróg Tuska
Reimora Lola Poznań Marja
Stempel Marja z synem i córką Kraków Trzy Róże
Szoska Helena z córką Nowy Targ Dom Urz. Skarb.
Suchardą Tadeusz z rodz. radca Dom Urz. Skarb.
Szaniawska Alicja urz. W-wa Dom Zdrojowy
Urba Marjan ks. prof. gimn. Tarnopol Plebanja
Woźnicka Marja art. mal. W-wa Szczęsna
Weis Rachel* żona kup. Kraków Trzy Róże
Weyland Dolly naucz. Łódź Zofjówka
Wajnowa Marja Limba
Wącięgówna Jadwiga naucz. Szopenice Lotos
Dr. Wierski Jan adw. Nowy Sącz Nowe Łazienki
Wielc Józef st. kapel. Kraków Plebanja
Womelowa Krystyna W-wa Krzysia
Zastyrcowa Zofja naucz. Drohobycz Zofja
Ziamba Orest em. sędzia Gródek Jag. Stefanja



PENSJONAT „ZŁOCIEN”

Doktorowej Stelli Foltyńskiej, w najpiękniejszej okolicy Uzdrowska. Pokoje z nowoczesnym komfortem urządzone, Bieżąca ciepła i zimna woda. Wykwintna kuchnia domowa.

Kącik Pięknej Pani.



Z HIGJENY I PIELEGNOWANIA URODY.

Co to jest histerja?

Histerja, to wyraz używany aż nazbyt często, a jeszcze częściej nadużywany. Zwłaszcza, jeżeli się mówi o kobietach, czy też do kobiet, mianem tem określa się bez ceremonji afekty lub cechy charakteru bynajmniej nie z histerją prawdziwą nie mające wspólnego.

Wystarczy, aby np. żona małżonkowi czyniła najbardziej usprawiedliwione wyrzuty, czy wymówki, aby łzami oblewała jego zdradę lub inne błędy i winy, a pan małżonek z całą wyższością, przysługującą mu z tytułu przynależności do płci uprzywilejowanej, jedyną ma na to odpowiedź:

— Moja droga, już widzę, że masz atak histeryczny.

Również przed obcymi nierzadko wojuje tym argumentem, że żona jego jest histeryczna, a wówczas wszystkie jego postępkę przestają się liczyć, a tylko współczucie towarzyszy biednej ofierze przykrego charakteru małżonki...

Bo tak właśnie najczęściej bywa określana histerja. Kobięć kłótniawą, nieznośną w obcowaniu z ludźmi, impetyczną i niepomamowaną nazywa się histeryczką, tak, że wyraz ten otrzymuje pewne pogardliwe znaczenie, z drugiej zaś strony jest nierzadko wygodną wymówką dla tych kobiet, które nie chcąc hamować objawów swego złego humoru, czy swej popędlowości zasłaniają się histerją.

W rzeczywistości histerja jest zupełnie czem innym, jest specjalnym typem choroby nerwowej, której zresztą wbrew powszechnie utartemu mniemaniu podlegają nie tylko kobiety, ale — i to może niemniej często mężczyźni. To niewątpliwe twierdzenie nowoczesnej medycyny powinno odjąć mężczyznom tę pogardliwą pewność siebie, z jaką wyrażają się o histerji.

Jeden z lekarzy niemieckich w ciekawym traktacie o histerji w ten sposób określa tę chorobę, której zresztą wedle jego opinii wszyscy niemal podlegamy w wyższym lub niższym stopniu. Histerja sięga w życie duszy podświadomie. We wszystkich wypadkach, w których zamilczamy przed własną świadomością cokolwiek, co przedstawiałoby dla nas wartość uczuciową, bez względu na to czy będzie to miłość czy nienawiść, bojaźń, wstręt, lekceważenie, pragnienie zemsty, nie dozwolone pragnienia — a to uczucie niezarejestrowane przez nas samych, jakoby zepchnięte w głąb niebytu, dobywa się na zewnątrz w formie zmian fizycznych, jak nagle bicie serca, zaburzenia żołądkowe, spazmy, obozwładnienia, omdlenia lub bóle, nie mające podstawy w chorobie organicznej, ma się do czynienia z histerją. Rzecz tę można zailustrować przykładem:

Jest rzeczą zrozumiałą, że wzruszenie, odczuwane przez nas świadomie, wywołuje żywsze bicie serca oraz zarumienienie policzków (pochodzące, jak wiadomo z rozszerzenia wskutek silniejszego napływu najcieńszych naczynek krwionośnych),



Firma „STYLPLATER“

Zakopane ul. Zamojskiego, d. Józefa Bachledy, skr. 68 — poleca:

Notes wizytowy grubo srebrzony z widoczką „Morskie Oko“ 9½X6½ cm. zł. 3-90, papierošnica grubo srebrzona 11X7 cm. zł. 7-90.



Ceny według cennika

Komplet nakrycia stołowego na 6 osób grubo sreb. platerowany z gwarancją: 6 łyżek, 6 wid., 6 noży, 6 łyż. do herbaty, 6 łyż. do czarnej kawy, 2 wid. do cytryny, 1 szufelka do kryształu, 33 szt.: zł. 65-10. Wielkość łyżki, widelca — 21½ cm.

Wysyłka za zaliczką. Za porto płaci P. T. zamawiający.



ODOL WODA DO UST



ODOL PASTA DO ZĘBÓW



ODOL MYDEŁKO DO ZĘBÓW

PRZODUJĄCE ŚRODKI DO PIELEGNOWANIA ZĘBÓW

ODOL C^o S.A. LWÓW

Reklama jest dźwignią HANDLU!

w innych zaś wypadkach błądź, a nawet omdlenie. Bywa to wówczas, gdy otrzymamy jakąś wiadomość radosną lub też na odwrót, gdy uderzy w nas nagły cios.

Jednak czasami występuje w organizmie zupełnie zdrowym nagłe bicie serca, zarumienienie lub błądź z powodu słów, nagle wypowiedzianych, które zdają się nam zupełnie obojętne, wobec faktów nie mających pozornie dla nas żadnego znaczenia — czyli, jak się to mówi w potocznej mowie: „bez powodu”.

Dzisiejsza psychoanaliza jednak nie uznaje tego terminu. Wszystko się dzieje „bez powodu” rejestruje jako mające swój powód w regionach podświadomości.

Jeśli jednak te podświadome impulsy w tak wysokiej mierze owładają naszą fizycznością, że występują w formie chorobliwych objawów, ma się wówczas do czynienia z histeryją, chorobą nader przykrą i trudną do zwalczania, której ulegać może zarówno kobieta, jak i mężczyzna. Leczenie tej choroby według najnowszych metod psychoanalitycznych polega na tem, aby z najgłębszych pokładów i zakamarków podświadomości, dobywać na jaw owe ujemne impulsy, aby je w świetle świadomości wentylować, opanować i porządkować. Lekarz postępuje tu podobnie, jak dobry gospodarz, wprowadza w życie duszy higienę, ład i porządek.

Wpływ słońca na cerę.

Organizm nasz, a szczególnie gruczoły dokrewne, reagują korzystnie na słabe bodźce, silne zaś i częste podniety osłabiają funkcje żywotne. — Krótkie działanie słońca, nie przekraczające paru minut dziennie, działa korzystnie na gruczoły dokrewne twarzy, opalanie zaś wpływa niszcząco. Dlatego obserwujemy u wieśniaczek młodocianą skórę ciała, przy przedwczesnie przystarzalej cerze. Mylne jest zdanie laików, jakoby natłuszczenie twarzy stanowiło tarczę ochronną przeciw szkodliwemu działaniu słońca; często bywa wręcz przeciwnie. W lecie winno się obficie pudrować twarz pudrem egzotycznym Dra Lustra i to kolorami: naturalnym, różowym lub kremowym, ponieważ roślinny puder o wzmiankowanych kolorach pochłania promienie chemiczne słońca. Ponieważ w lecie narasta gruby naskórek twarzy, w następstwie czego zatracą się młodocianą soczystość, powinna każda kobieta, dbając o swą urodę, myć twarz gorącą wodą, z dodaniem kosmetycznego boraksu Dra Lustra, który wybitnie zmiękcza naskórek.

Dr. Z. B.

Nieco o życiu towarzyskiem.

Na pewnym „dancingu” w domu prywatnym (dancingi w domach prywatnych zastępują teraz dawniejsze bale i wieczorki) krewny gospodarza zapytuje pana domu o jednego z gości.

- Nie mam pojęcia kto to jest — pada odpowiedź.
- Jakto? Przecież musiał być proszony.
- Zapewne. Musiała go zaprosić żona, albo córka...

Obie panie nie bardzo pamiętały, czy ów młody człowiek był zaproszony. Nazwiska nie znały.

Zresztą — możliwe. Mogły go zaprosić na jakimś balu publicznym. Albo może przyprowadził młodzieńca ktoś ze znajomych..

Na innym dużym zebraniu prywatnym pan domu rozmawiając z gośćmi w salonie, chwytą się za kieszeń...

— Przepraszam... gdzieś mi się podziła złota popierośnica. Boję się, czym nie zostawił w jadalni...

Wychodzi śpiesznie i wraca uradowany.

— Istotnie zostawiłem w jadalni. Chwała Bogu, żem ją znalazł na miejscu. Bo to i kosztowna rzecz i pamiątkowa.

Dobry znajomy nieco zdziwiony pyta:

— Czegożeś się obawiał? W swoim własnym domu?

— Proszę cię.. w dzisiejszych czasach nie za wszystkich ręczyć można. Różnych ludzi się przyjmuje..

Jeszcze jeden obrazek z modnego uzdrowiska.

Odbywa się bal publiczny. Pełno w sali tanecznej i pełno w sali bufetowej. Goście łączą się, jak to zwykle bywa.

Do stolika zajętego przez gościa-ministra w pewnej chwili przysiadła się młoda osoba, ubrana dość wyzywająco. Z nią młody człowiek. Pan minister częstuje winem. Po chwili podchodzi pani ministrowa i poznaje gości. Córka ministra tańczy.

W pobliżu zajmuje stolik ktoś ze świata dziennikarskiego z Warszawy.

— Panie ministrze, na chwilę..

Minister podchodzi.

— Czem mogę służyć? Proszę do nas.

— Zaraz. Czy pan minister zna tę młodą osobę?

— No, o tyle o ile..

— Otóż pan jest z żoną i córką. Niech pan lepiej córki nie poznaje z tą panią. Taka młodzianka istota..

— Dziękuję panu. Ale mnie mówiono, że ta pani jest artystką z Warszawy. Mieszka w pierwszorzędnym pensjonacie.

— No, artystką ona nie jest. Zapewniam pana. Zdarza się, coprawda, że kokotka dostaje się do teatru, jednak dziś godnością artystki zbyt się lekkomyślnie szafuje — i w Warszawie i w uzdrowiskach.

Po pewnych dyplomatyczno-towarzyskich krokach „artystka” zostaje zaproszona do innego stolika. Odchodząc, szeptem:

— Panie ministrze — kotusiu, rzuć pan swoją starą i siadaj z nami. Zabawimy się..

* * *

Tak to się tedy poczyną u nas ucierać, że stajemy się mniej ogłędni i mniej wybredni w doborze towarzystwa. Szczególniej w publicznym życiu towarzyskiem. Z paniami tańczy ktoś formalnie przedstawiony, często jednak nazwiska, ani kondycji tancerza nie zna nawet ten, kto go przedstawia.

W jednym ze świeżo wydanych, a pełnej humoru powieści modnego dzis M. Dekobra, młoda żona przemysłowca, po powrocie do domu, spostrzegła, iż brak jej naszyjnika, bransoletki i zegarka.

Okradł ją gentelman o minie artysty, przedstawiony przez męża. Mąż również nie wiedział, że tancerz w dobrze skrojonym fraku był zawodowym złodziejem.

Ale pan Maurice Dekobra nie imponuje nam. Ubiegłego lata w pewnym słynnym uzdrowisku jednego wieczora popełniono kradzież u 12 pań. Złoczyńca zabrał kosztowne futra, klejnoty.

Panie uroniły sporo łez i straciły nadzieję. Rzadko się przecież u nas odnajduje skradzione przedmioty.

W tym wypadku przypadek pokierował inaczej.

Oto w pobliżu mieście ktoś usiłował sprzedać cenny pierścionek z brylantem za niską cenę. To zbudziło podejrzenie, zwłaszcza, że już nadeszły wieści o kradzieży w uzdrowisku. Złodzieja schwytano.

Był to gość uzdrowiskowy — sympatyczny bardzo przystojny, tenista, tancerz.. Nawiązał stosunki z paniami, zbadał, co która ma cenniejszego, gdzie mieszka, kiedy jej niema..

Kroniki uzdrowisk naszych mogłyby przytoczyć więcej przykładów nieraz b. drastycznych i drażliwych.

Płaków niebieskich nie brak u nas przecież

Przed kratkami sądowymi stają nieraz ludzie o bardzo miłym wyglądzie, znani w dancingach, kabaretach, kawiarniach, oskarżeni zaś o kradzieże, wyłudzenia, oszustwa, fałszerstwa.

* * *

Oto nam właśnie chodzi, iż nieopatrznie się u nas za-

traca owa linja demarkacyjna, konieczna w kwalifikowaniu i w doborze znajomości.

Na bale publiczne wpuszcza się nieraz osoby bardzo podejrzane. Obok kobiet godnych szacunku, żon i córek — znane damy z półświatka I przy tych damach, obok niepewnych towarzyszy, bez zawodu jawnego, jakże często siadają mężczyźni znani i zbyt lekkomyślni w szafowaniu swem towarzystwem.

Jednakże system zaproszeń imiennych na bale, ściśle przestrzegany, ma swoje dobre strony.

Nie należy tego lekceważyć.

Słyszysz się nieraz:

— Tak jest w wielkich miastach za granicą. Nikt nie ma prawa kwestjonowania czyjeś obecności na balu, choćby to była kobieta o bardzo wyraźnej kwalifikacji i mężczyzna fotografowany do albumu przestępców kryminalnych.

Błąd zasadniczy! Istotnie w stolicach świata są lokale dostępne dla wszystkich, gdzie na przywoitą i zamożną pu-

bliczność czyhają kokota, apasz, szuler zawodowy, sutener, handlarz żywym towarem i wszelkie typy mętów społecznych.

Jednakże czy to we Francji, czy w Anglii istnieje życie towarzyskie zamknięte, do którego dostęp bez ściślego wylegitymowania się nie jest łatwy. Aczkolwiek piśmiennictwo dzisiejsze, zarówno zachodnie, jak nasze, lubuje się specjalnie w typach specyficznych, amoralnych, zdegenerowanych, jednakże obrazy te są bardzo dalekie od oblicza całego danego społeczeństwa. Wyjątki są dziś liczniejsze jednak, rodzina francuska, czy angielska jest dziś u podstaw zdrowa, jak była przed wojną.

Lepiej więc i u nas, gdy zwiększają się kadry typów ujemnych i szkodliwych wśród mężczyzn i kobiet, gdy przestępczość i nierząd w różnorodnych postaciach wzmagają się stale — lepiej dbać o ową lekceważoną towarzyską linję demarkacyjną i wiedzieć z kim się nawiązuje, choćby przelotne stosunki.

Jan Gz.

PENSJONAT „Pan Tadeusz“

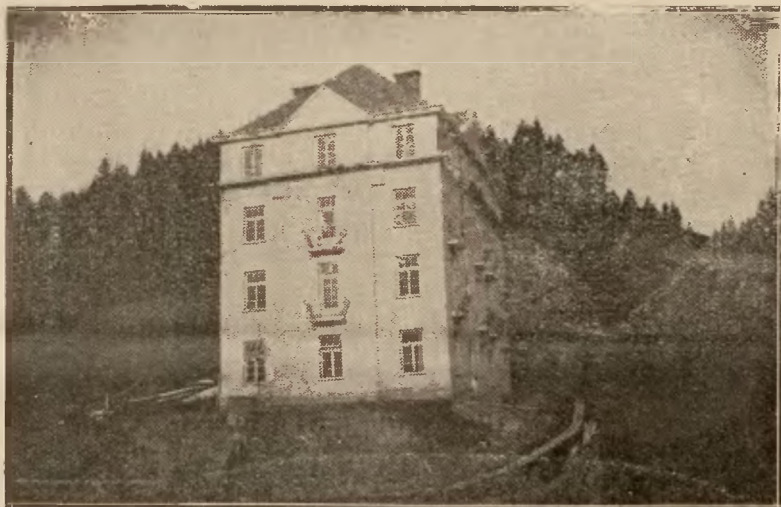
znajduje się na ul. Puławskiego, 5 minut od Nowych Łazienek, wśród lasu, otoczony ogrodem, urządzony z komfortem. — Światło elektryczne, wodociąg, łazienka i t. d. Obszerna sala jadalna i dla zebrań towarzyskich pokoje jasne słoneczne z balkonami

Utrzymanie wykwintne obfite (4 razy dziennie).

DOBÓR TOWARZYSTWA.

Pianino, radjo, patefon, pisma

Ceny przystępne, w I. sezonie niższe.



PENSJONAT „PAN TADEUSZ“



Przy
bólu głowy
zazębieniu
reumatyzmie

ASPIRIN-
tabletki

Oryginalne opakowania z czerwoną banderolą i znakiem „BAYER” w kształcie krzyża są do nabycia we wszystkich aptekach



Przy
zazębieniu
reumatyzmie
bólach głowy

ASPIRIN-
tabletki

Oryginalne opakowania z czerwoną banderolą i znakiem „BAYER” w kształcie krzyża są do nabycia we wszystkich aptekach

Krynicki Przewodnik Informacyjny na sezon letni 1930 r.

ZARZĄD ZDROJOWY.

Dyrektor: Inżynier Leon Nowotarski. Gmach Starych Łazienek Miner. I-sze piętro.

Dyr. Nowotarski, przyjmuje w dni powszednie, od godz. 10—12 w południe. Tel. Nr. 2.

Sekretarz: Jan Pawelec.

Kancelarja Zarządu Zdrojowego czynna dla interesantów codziennie od godz. 9—12 w południe; w niedzielę i święta od godz. 9—11 przed poł.

Kasa (dom „Pod Orłem”). Telefon Nr. 12. *Kasjer:* Tadeusz Pieracki. Godziny urzędowania: od 9—12 i od 3—5.

Lekarz Zakładowy Dr. Waclaw Graba-Łęcki przyjmuje w domu „Pod Koroną“ (naprzeciw poczty). Godziny urzędowe od 12 do 13.30. Telefon 49.

KOMISJA ZDROJOWA

(nawprost Starych Łazienek) Tel. Nr. 22.

Sekretarz: Franciszek Jodłowski.

Kancelarja czynna w dni powszednie od godz. 8—12 i od 3—6; w niedzielę i święta od 9—11.

Wydawanie legitymacyj od 8—12 i od 3—6.

Wydawanie zniżek kolej. od 8—11 i od 3—5.

Wszelkie zażalenia w sprawach mieszkaniowych, cennikowych przyjmuje *Komisja Zdrojowa*.

PAŃSTW ZAKŁAD FIZJOTERAPEUTYCZNY.

Przyrodolecznictwo. Zakład hydropatyczny w Domu Zdrojowym udostępnia wszelkie zabiegi wodolecznicze i fizykalne. Kąpiele i półkąpiele, natryski szkockie, płaszcze wodne, natryski dolne, masaże pod wodą (douchemassage), i zwykle, zawijanie w koce, kąpiel piankowa, kąpiel elektryczna pełna i 4-ro komorowa, galwanizacja, faradyzacja, franklinizacja, prądy d'Arsonvala, diatermia, masaż wibracyjny, szafki świetlne całkowite i częściowe, lampy kwarcowe Bach, Jesionek, lampa Sollux.

Kierownik: Dr. Witold Krzemiński.

PAŃSTWOWY ZAKŁAD KĄPIELI SŁONECZNYCH

(droga do Tylicza): Czynny od 9—17, nie wyłączając niedziel i świąt. Natryski, masaże, gimnastyka ortopedyczna, szwedzka, rozwojowa dla dzieci.

URZĄD GMINNY (MAGISTRAT) „Hala Targowa“

Burmistrz: Dr. med. Xawery Gorski, przyjmuje od 11—12. Telefon 10 w domu Nr. 24.

Sekretarz: Jacenty Witek.

Kancelarja Magistratu czynna od godz. 8—12 i od 3—6.

KOMUNALNA KASA OSZCZĘDNOŚCI „Hala Targ.“

Zastępstwo Banku Polskiego. Nacz. Dyr.: Klemens Rejcher. Godziny urzędowe od 9—13.

URZĄD PARAFJALNY RZYMSKO-KATOLICKI.

Przy kościele, Al. Lipowa (obok Nowych Łazienek Mineralnych). Telefon Nr. 23. Proboszcz: Ks. Kanonik Roman

Duchiewicz. Godziny urzędowe: od 9—10 i od 3—5 w dni powszednie.

Porządek nabożeństw

w kościele paraf. rzym.-katol. w Krynicy-Zdroju, w sezonie letnim.

W dni powszednie: godzina 8 Msza św.

W niedziele i święta: godzina 6, 7, 8 i 9 Msza św. cicha. Godzina 10:30 suma z kazaniem i błogosl. Najśw. Sakramentem.

Po południu o godzinie 3 nieszpory. Po nieszporach, w maju nabożeństwo majowe, w czerwcu do Najświętszego Serca Pana Jezusa.

Spowiedź św. codziennie od 6 do 9 rano, w soboty i wigilje świąt od 6—7; 8—9 wieczorem, w razie potrzeby o innej porze za zgłoszeniem się w zakrystji.

Komunię św. rozdziela się od godz. 6 do 9 rano, co pół godziny.

Od 15 maja, w każdą sobotę, o godzinie 9 Msza św. w kaplicy w parku.

W maju o godz. 6 wieczorem, nabożeństwo majowe. W czerwcu, o godz. 6:30 wieczorem, nabożeństwo do Najświętszego Serca Pana Jezusa.

CENNIK MIESZKAŃ W PENSJONATACH I WILLACH.

Pokój 1-osobowy 2.60 do 7.40 zł., 2-osobowy 5.20 do 10.60 zł., mansardowe 2.20 do 5.70 zł., poddasza 1.80 do 4.60 zł., izby włościańskie 1 do 3.20 zł. dziennie.

Do ceny pokoju dolicza się za jedną żarówkę 25-watową 30 gr. dziennie, podatek lokatorski w wysokości 3% ceny zasadniczej pokoju.

Pokoje hotelowe na 3 doby o 50% drożej, werandy oszklone nieprzechodnie 30—50 proc. ceny pokoju przyległego. Za pościel ponad przypisaną ilość w tygodniu pierwszym 1 zł. dziennie, w następnych 50 gr. dziennie. Ceny kuchni, wynajętych łącznie z pokojami równe cenom pokojów w tej samej wysokości. W willach nie prowadzących kuchni (utrzymania), ceny pokojów wyższe o 20 proc.

CENNIK UTRZYMANIA.

Utrzymanie: śniadanie obiad z 4-ech dań oraz kolacja, od jednej osoby dziennie I. kl. 9.80 zł. śniadanie, obiad z 3-ech dań oraz kolacja od jednej osoby dziennie II. kl. 8.00 zł.

CENNIK KĄPIELI I ZABIEGÓW LECZNICZYCH.

Sezon I. W Nowych Łazienkach: Kąpiel mineralna salonna 6 zł. (od godz. 9—1-ej 7.20), kąpiel 1-ej klasy 5 zł. (od godz. 9—1-ej 6 zł.).

W domu Zdrojowym: Kąpiel miner. 1-klasy 5 zł. (od godz. 9—1-ej 6 zł.).

W Starych Łazienkach: Kąpiel min. salon. 4. zł. (od godz. 9—1-ej 4.80 zł.), kąp. 1-ej kl. 3.50 zł. (od 9—1-ej 4.20 zł.), kąpiel 2-ej kl. 3 zł. (od godz. 9—1-ej 3.60 zł.), kąpiel 3-ej kl. 2.50 zł. (od godz. 9—1-ej 3 zł.), dla dzieci 1.50 zł. (od godz. 9—1-ej 1.80 zł.).

W Łazienkach Borowinowych: Kąpiel borow. 1-ej klasy 7.20 zł. (od godz. 9—1-ej 8.60 zł.), kąpiel 2-ej klasy 6.20 zł. (od godz. 9—1-ej 7.40 zł.), kąpiel 3-ej klasy 5.60 zł. (od godz. 9—1-ej 7.60 zł.), kąpiel nasiadowa 4.70 zł., (od 9—1-ej godz.

5.70 zł.), okłady fasonowe na ręce 3.30 zł. (od godz. 9—1-ej 4 zł.), okłady na nogi 4.20, (od godz. 9—1-ej 5 zł.), okłady borow. do domu 2.80 zł., okłady borow. w Zakładzie 2.20 zł. (od g. 9—1-ej 2.70 zł.).

W Zakładzie Hydropatycznym: Zabieg wodoleczn. 2.40 zł., zabieg elektr. 4 zł., kąpiel świetlna 4.50 zł., lampa kwarcowa 4.20 zł., kąpiel słoneczna 1.50 zł., kąpiel parowa 3 zł., przestrzykiwania 2 zł., odwar igliwa 1 zł., kąpiel z wody zwykłej 2 zł., użycie prześcieradła 40 gr., użycie ręcznika 20 gr., użycie koca 50 gr.

Bilety na pierwsze kąpiele mineralne i borowinowe sprzedawane są tylko za okazaniem zlecenia jednego z lekarzy zdrojowych i legitymacji zdrojowej. Przy nabywaniu dalszych kąpiel wystarczy tylko okazanie legitymacji zdrojowej.

CENNIK TAKS ZDROJOWYCH.

Sezon letni od 1 maja do 30 października. *I. Za pobyt do 2-ch tygodni:*

a) osoba przebywająca w Krynicy-Zdroju w celach leczniczych lub odpoczynkowych ponad trzy doby do 2-ch tygodni, płaci 21 zł., b) dzieci od lat 3-ch do lat 10-ciu i służba z gośćmi przybyła, z wyłączeniem nauczycieli domowych i osób do towarzystwa, które opłacają pełną taksę 10.50 zł., c) urzędnicy państwowi, samorządowi, oficerowie i rodziny wymienionych (żona i dzieci) będące na ich utrzymaniu, duchowieństwo do wikarego włącznie, zakonnicy z zakonów żebrzących, emeryci państwowi oraz inwalidzi wojenni, którzy wykażą się świadectwem niezamożności, płacą 9 zł., *II. za pobyt od 2-ch do 6-ciu tygodni:* d) osoba jak pod 1. a), płaci 42 zł., następny członek rodziny t. j. żona i dzieci będące na ich utrzymaniu t. j. rodziców 37 zł., e) dzieci i służba jak pod 1. b) płacą 21 zł., f) urzędnicy państwowi i t. p. jak pod 1. c) płacą 16 zł.

W razie przedłużenia pobytu ponad 6 tygodni dopłacają wymienione osoby pod d), e), f), za każdy rozpoczęty tydzień 6 zł., zaś osoby pod g. 4 zł.

Osoba pojedyncza lub głowa rodziny: do 2 tygodni 21 zł. do 6 tygodni 42 zł.

Od każdego dalszego członka rodziny: do 2 tygodni 37 zł., do 6 tygodni 42 zł.

Od dziecka do lat 9-ciu i towarzyszącej służącej lub służącego: do 2 tygodni 10.50 zł., do 6 tygodni 37 zł. (Bony i nauczyciele domowi opłacają taksę normalną, jak osoba pojedyncza).

Osoby ubogie uzyskać mogą zniżki, względnie zwolnienie od taksy po przedstawieniu świadectw niezamożności tylko w sezonie I-szym i III-im i ewent. w sezonie zimowym.

W razie przedłużenia pobytu ponad zamierzone 2 tygodnie, dopłaca się różnicę do taksy 6-tygodniowej, a ponad 6 tygodni — za dalsze 2 tygodnie.

Od taksy Zdrojowej zwolnieni są:

a) lekarze, ich żony oraz dzieci będące na ich utrzymaniu i niezaopatrzone wdowy po lekarzach.

b) redaktorzy czasopism i dziennikarze będący członkami syndykatu.

c) urzędnicy przebywający w zdrojowisku w sprawach urzędowych.

Zniżenie taksy Zdrojowej, lub całkowite zwolnienie od zapłaty może nastąpić przez Wydział Wykonawczy Komisji Zdrojowej, na podstawie przedłożonych dowodów niezamożności lub z innych ważnych przyczyn, jednak tylko w miesiącach maju, czerwcu, wrześniu i październiku.

Każda osoba obowiązana jest do uiszczenia dobrowolnie taksy zdrojowej w kasie Komisji Zdrojowej w terminie do dni trzech od daty przyjazdu, zapłata w późniejszym terminie powoduje nadpłatę 2 zł. od osoby.

Taksa nie podlega zwrotowi nawet w razie skróconego pobytu.

Nieuiszczenie taksy w terminie zapadłości powoduje ściągnięcie jej w drodze egzekucji administracyjnej wraz z procentem 2 w stosunku miesięcznym i kosztami egzekucyjnymi.

POSTERUNEK POLICJI PAŃSTWOWEJ.

Druga Hala Słotwińska przy ul. Lipowej. Telefon Nr. 7. Czynnny codziennie od godz. 8 rano do godz. 6 wiecz. poczem dyżury wieczorne i nocne.

Sala dyżurna na parterze.

TARYFA DOROŻKARSKA.

Za jazdę z dworca kolej. lub odwrotnie zaprzęg parokony 2 zł., zaprzęg jednokony 1 zł. 20 gr. Za jazdę na dworzec kolej. bez pakunków na koźle zaprzęg parokony 1 zł., zaprzęg jednokony 70 gr. Za jazdę lub czekanie za każdy kwadrans zaprzęg parokony 1 zł., zaprzęg jednokony 70 gr.

Wycieczki.

Do Muszyny (10 klm.) i z powrotem z 1-godz. czekaniem zaprzęg parokony 10 zł., zaprzęg jednokony 8 zł. Do Tylicza (7 klm.) i z powrotem z 1-godz. czekaniem zaprzęg parokony 10 zł., zaprzęg jednokony 8 zł. Do granicy Czechosłowacji w Muszynie (13 i pół klm.) i z powrotem z 1-godz. czekaniem zaprzęg parokony 14 zł., zaprzęg jednokony 12 zł. Do wodospadu (6 klm.) i z powrotem z 2-godz. czekaniem zaprzęg parokony 12 zł., zaprzęg jednokony 8 zł. Do Kopciowej (5 klm.) i z powrotem z 1-godz. czekaniem zaprzęg parokony 7 zł., zaprzęg jednokony 5 zł. Na Hutę (7 klm.) i z powrotem z 1-godz. czekaniem zaprzęg parokony 8 zł., zaprzęg jednokony 6 zł. Na przełęcz przez Hutę (9 klm) w stronę Grybowa i z powrotem z 1 godz. czekaniem zaprzęg parokony 10 zł., zaprzęg jednokony 8 zł. Do Berestu (13 klm.) i z powrotem z 1-godz. czekaniem zaprzęg parokony 15 zł., zaprzęg jednokony 12 zł. Przez Hutę, Mochnaczkę, Tylicz (12 klm.) i z powrotem do Krynicy z 1-godz. czekaniem zaprzęg parokony 18 zł., zaprzęg jednokony 13 zł. 50 gr. Przez Hutę, Tylicz, Wójkową, Powroźnik (10 klm.) i z powrotem do Krynicy z 1-godz. czekaniem zaprzęg parokony 16 zł., zaprzęg jednokony 14 zł. Przez Hutę, Mochnaczkę, Tylicz, Powroźnik (30 klm.) i z powrotem do Krynicy z 1-godz. czekaniem zaprzęg parokony 22 zł., zaprzęg jednokony 17 zł.

W nocny od godz. 10-tej wieczór do 6 rano o 50% drożej. Z dworca kolej. taryfa w nocy niezmienną.

Wynagrodzenie za jazdę cennikiem nie objętą, zależy od obopólnej umowy. Pora nocna liczy się od 1 października do 31 marca od godziny 8-mej wieczór do godz. 6-tej rano, od 1 kwietnia do 30 września od godz. 10-tej wieczór do godz. 6-tej rano.

Uwaga. Żądanie zapłaty powyżej taksy, odmowy jazdy i wszelkiego rodzaju nadużycia należy zgłaszać do Zwierzchności gminnej u kierownika Straży miejskiej.

TARYFA MAKSYMALNA CEN ZA PRZEWÓZ OSÓB I BAGAŻU AUTOBUSAMI.

a) za przewóz osoby jednej na przestrzeni 1 km.: na linii Kraków — Nowy Sącz 10 gr., na linii Nowy Sącz — Szczawnica 12 gr.; na linii Nowy Sącz — Jasło 12 gr., na linii Nowy Sącz — Tarnów 10 gr., na linii Nowy Sącz — Krynica 12 gr., na linii Nowy Sącz — Piwniczna 10 gr., na linii Muszyna — Krynica 10 gr., na linii Krynica — Żegiestów 12 gr., b) za przewóz bagażu powyżej 15 km. od 1 kg. 0.03 gr.

URZĄD POCZTOWO-TELEGRAFICZNY.

Są czynne dwa urzędy pocztowe.

Pierwszy, główny „pod Berłem” (u zbiegu ulic Puławskiego i Lipowej) z pełnym zakresem działania.

Drugi filjalny, tylko nadawczy przy ul. Kraszewskiego.

Przyjmuje telegramy i przeprowadza rozmowy telefoniczne w godzinach od 8 do 21 (od 1/IV. do 30/IX. od godz. 7 do 24). Przyjmuje listy polecone, paczki i listy wartościowe w godz. od 8 do 12 i od 15 do 18, zaś w najbliższym czasie będzie przyjmować przekazy i czeki P. K. O.

Godziny urzędowe w Urzędzie głównym:

a) Telegraf i telefon od godz. 7 do 21 (od 1/VI. do 30/IX. od 7 do 24), w godzinach od 7 do 8 i od 21 do 24 opłata za rozmowy 50 proc. niższa, b) nadawanie listów poleconych, odbieranie korespondencji „poste restante” i sprzedaż znaczków od 8 do 12 i od 15 do 18 (w miarę zwiększenia ruchu w maju od 7 do 20 bez przerwy), c) wpłaty i wypłaty pieniężne w kasie, nadawanie i wydawanie paczek i listów wart. od 8 do 12 i od 15 do 18.

Rozwożenie paczek po domach rozpoczęło się między 16 a 31 maja.

W niedziele i święta, telegraf i telefon jak w dni powszednie. Listy polecone, sprzedaż znaczków i „poste rest.” od godz. 9 do 11, inne oddziały nieczynne.

INFORMATOR KOLEJOWY.

Przyjazd do Krynicy:

Godzina osobowy 6:40 z Krakowa bezpośrednio wagony ze Lwowa i Warszawy. — 8:48 pociąg z Warszawy kursuje od 6 czerwca do 30 września. — 13:10 osobowy z Tarnowa bezpośrednio wag. z Poznania i Lwowa przez Tarnów i Sambor. — 13:35 osobowy z Zakopanego (odjazd z Zakopanego 7:20) kursuje od 15 czerwca do 15 września. — 16:27 osobowy z Nowego Sącza. — 19:30 osobowy z Krakowa. — 23:20 osobowy z Krakowa kursuje od 15 maja do 30 września.

Odjazd z Krynicy:

Godzina 5:30 osobowy do Krakowa z przesiadaniem w Tarnowie. — 7:35 osobowy do Krakowa. — 14:20 osobowy do Zakopanego (przyjazd do Zakopanego 20:52) kursuje od 15 czerwca do 15 września. — 15:05 osobowy bezpośredni wagon do Poznania, do Warszawy, do Lwowa przez Tarnów i Sambor. — 20:40 pociąg do Warszawy kursuje od 6 czerwca do 30 września. — 21:15 osobowy do Krakowa bezpośredni wagon do Lwowa.

ZNIŻKI KOLEJOWE POWROTNE.

Zaświadczenia, upoważniające do nabycia w kasie kolejowej lub w Agencji „Orbis” biletu powrotnego z ulgą 50-procentową, wydaje Kancelaria Komisji Zdrojowej od godz. 8—11 i od 3—5, zaś w niedziele i święta od godz. 9—11, za okazaniem legitymacji zdrojowej i kwitu stwierdzającego uiszczenie taksy zdrojowej. Po zaświadczeniu zgłaszać się należy możliwie w przededniu wyjazdu, osobiście.

Prawo do korzystania z ulgi 50-procentowej przysługuje tylko osobom, które przebywały w Krynicy w celach kuracyjnych (nie zarobkowych) co najmniej dni 14, a w drodze do Krynicy nie korzystały z żadnej ulgi kolejowej. Nie otrzymują więc ulgi tej: urzędnicy państwowi, oficerowie i t. p. osoby, korzystające ze stałej niżki 50-procentowej, a dalej uczniowie i t. p., zaopatrzeni w bilet na jednorazowy przejazd ulgowy.

ORBIS.

Agencja przy ul. Kraszewskiego. willa „Marja”. Właściciel i kierownik: Kazimierz Żarlikowski.

TOW. MIĘDZYNARODOWYCH WAGONÓW SYPIALNYCH.

Subagentura: Firma „Mascotte” w Domu Zdrojowym.

Kierownik: Michał Różankowski. Otwarta codziennie w dni powszednie od godz. 8:30—12 i od 3—7.

CENNIK HONORARJÓW LEKARSKICH (uchwalony przez Stow. Lekarzy w Krynicy).

Pierwsza porada w domu lekarza 25 zł. Pierwsza porada w domu pacjenta 35 zł. Następna porada w domu lekarza 15 zł. Następna porada w domu pacjenta 20 zł. Wizyta nocna u chorego (od godz. 11 wiecz. do 6 rano) 50 zł. Narada lekarska (Consilium) od 45 złotych. Elektryzacja i inne zabiegi lek. od 6—10 zł. Iniekcja (zastrzyk) od 4—5 zł.

POMOC LEKARSKA DLA URZĘDNIKÓW PAŃSTWOWYCH.

Urzędnicy państwowi przebywający w Krynicy, przyjmowani są przez lekarzy jedynie za kartami porady, wystawianymi przez ich władze przełożone.

Lekarze pomocy lekarskiej dla urzędników państwowych w Krynicy:

Dr. Albert Bronisław Bardach ordynuje w chorobach wewnętrznych i nerwowych od godz. 9—12 w willi „Ułana”.

Dr. Wacław Graba-Łęcki, lekarz zakładowy, ordynuje w chorobach kobiecych i wewnętrznych od godz. 3—4 w domu „pod Koroną”, Telefon 49.

Dr. Stanisław Lewicki ordynuje w chorobach kobiecych od godz. 10—12 w domu „pod Trąbką”.

Dr. Stanisław Willner ordynuje w chorobach wewnętrznych i nerwowych od godz. 6—8 w domu „pod Berłem”.

LEKARZE ORDYNUJĄCY W KRYNICY

w sezonie letnim 1930 r.

1. Dr. Aronson Julian (1895) — willa „Biała Róża”, 2. Dr. Bardach Albert (1926) — willa pod „Ułanem”, 3. Dr. Berkman Chaskiel (1927) — willa „Tatarska”, 4. Dr. Better Ignacy (1904) — willa „pod Krakusem”, 5. Dr. Bornstein Mikołaj (1928) — willa „Belemonte”. 6. Dr. Brand Henryk (1926) — willa „pod Jabłonią”, 7. Dr. Cichański Aleksander (1922) — okulista — willa „pod Górale”, 8. Dr. Daszkiewicz Ludwik (1922) — willa „Domek Szwajcarski”, 9. Dr. Dukiet Mieczysław (1928) — willa „pod Koroną”, 10. Dr. Edelman Bernard (1922) — willa „Urszula”, 11. Dr. Ehrenpreis Edward (1926) — willa „Romanówka”, 12. Dr. Eliasiewicz Władysław (1927) — willa „pod Rybą”, 13. Dr. Goldbergowa Otylja (1929) — willa „Raj”, 14. Dr. Frenkiel-Rachwałowa Anna Marja (1927) — willa „Erwina”, 15. Dr. Freundlich Henryk (1929) — willa „Trzy Róże”, 16. Dr. Gelehrter Justyn (1929) — willa „Stefanja”, 17. Dr. Gorski Ksawery (1926) willa „pod Koroną”, 18. Dr. Graba-Łęcki Wacław (1928) — Lekarz Zakładowy — willa „pod Koroną”, 19. Dr. Grob Jakób (1927) — dentysta — willa „Zamek”, 20. Dr. Gutfreund Anatol (1927) — willa „Karolówka”, 21. Dr. Grynbaum Maurycy (1928) Zakład fizykoterapii — willa „Zeilera”, 22. Dr. Hirszbajn Daniel (1926) — willa „pod Krakusem”, 23. Dr. Kaufer Efraim (1925) — willa „Schwarza”, 24. Dr. Kmietowicz Franciszek senior (1890) — willa „Dewajtis”, 25. Dr. Kmietowicz Franciszek junior (1923) Zakład fizykoterapeutyczny i roentgenologiczny. Laboratorium diagnostyczne — willa „Dewajtis”, 26. Dr. Kmietowicz Kazimierz — willa „Dewajtis”, 27. Kopp Anatol (1926) — willa „Romanówka”, 28. Radca san. Dr. Körbel Herman (1921) — willa „Marja”, 29. Dr. Krzemieński Witold (1925) — Kierownik Zakładu wodoleczniczego w Zakładzie, 30. Dr. Lewicki Stanisław (1903) — willa „pod Trąbką”, 31. Dr. Löwenberg Jakób (1928) — willa

„New York“, 32. Dr. Mayer Józef (1903) willa „pod Gwiazdą“, 33. Dr. Morgensternowa Józefa (1922) — willa „Wękierska Korona“, 34. Dr. Neubauerowa H. (1927) — Dom służbowy, 35. Dr. Precel Gustaw (1921) — dentysta willa „pod Trąbką“, 36. Dr. Raps Emil (1920) — dentysta willa „pod Gwiazdą“, 37. Dr. Reichowa Franciszka (1918) — willa „pod Czarnym Orłem“, 38. Dr. Reich Ryszard (1927) — willa „Langera“, 39. Dr. Rosenberg Ludwik (1926) — willa „pod Gwiazdą“, 40. Dr. Rosenbergowa Anna (1927) kosmetyka, Elektroterapia — willa „pod Gwiazdą“, 41. Dr. Salomon Samson (1927) Laboratorium chemiczne, Elektroterapia — willa „pod Białą Różą“, 42. Dr. Sawczak Michał (1929) — willa „Dniestrzańska“, 43. Dr. Schütz Maks (1928) Zakład roentgenowski — willa „Marja“, 44. Dr. Skórczewski Witold (1910) — willa „Witoldówka“, 45. Dr. Sobel Filip (1927) — willa „Braunfelda“, 46. Szajerowicz Leon (1929) — Pensjonat Vogla, 47. Dr. Trzepała Walerjan (1928) Laboratorium chemiczno-analityczne — willa „Soplicowo“ Zarzyckich, 48. Dr. Prof. Konrad Wagner — willa „Trzy Róże“. 49. Dr. Wąsowicz Zygmunt (1898) — willa „pod Czarnym Orłem“, 50. Dr. Wilner Stanisław (1926) — willa „pod Berłem“, 51. Dr. Wilczewski Kazimierz (1927) — willa „pod Białym Orłem“, 52. Dr. Wolski Antoni (1922) — willa „pod Białym Orłem“. 53. Dr. Zaremba Gustaw (1927) — willa „Wisła“, 54. Dr. Zarzycki Emanuel (1900) — willa „Soplicowo“.

UWAGA: Godziny ordynacyjne lekarzy trwają zazwyczaj od godz. 9—12 przed południem i od godz. 2—5 po południu. Liczba w nawiasie obok nazwiska oznacza rok osiedlenia się w Krynicy.

LABORATORJUM CHEM. BAKTEREologiczne.

Dr. Salomon Samson (1927 r.) willa „pod Białą Różą“.

ZAKŁAD ROENTGENOWSKI.

Dr. Maks Schütz, willa „Marja“, ul. Kraszewskiego.

LEKARZE-DENTYŚCI.

Dr. med. Grob Jakób (1927) „pod Zamkiem“.
Dr. med. Pretzel Gustaw (1921) „pod Trąbką“.
Dr. med. Raps Emil (1919) „pod Gwiazdą“.
Lek. D-ta Konrad Wagner willa „Trzy Róże“.
Lek. D-ta Schimek Julja (1926) „Romanówka“.
Lek. D-ta Eisenberg-Krumholz (1924) „Trzy Róże“.
Lek. D-ta Zofja Bielakowska „pod Zamkiem“.

ADWOKACI.

Dr. Orest Hnatyszak, „Hala Turysowa“ ul. Kraszewskiego.
Dr. Stanisław Nowyk, Deptak — dom „Pod Topolami“.
Telef. 15.
Dr. Henryk Salz, ul. Lipowa „Bristol“.
Dr. Ignacy Schancer, pens. „Schwarz“, ul. Kraszewskiego.

ARCHITEKCI.

Inż.-architekt Jamroga Tadeusz, pensjonat „pod Cisem“.
Plany, kosztorysy, budowle.

REDAKCJE.

Redakcja „Echa Krynickiego“ pensjonat „Toska“ ul. Leśna.
Red. nac. Dr. Jarosław Sawczak, godz. urzęd. od 14—15.
Telefon: 54.

AJENCJA PRASOWA-TELEGRAFICZNA.

Kierownik Red. Dr. Jarosław Sawczak, pensjonat „Toska“ ul. Leśna. Telefon: 54.

KSIĘGARNIE.

S. A. „Ruch“ w Domu Zdrojowym S. S. „Ruch“ na Dworcu Kolejowym.

CZYTELNIA ZAKŁADOWA.

Dom Zdrojowy, L. p. otwarta codziennie od 9 rano do 22 bez przerwy. Wejście za okazaniem legitymacji zdroj. jednorazowe 10 gr. Abonament miesięczny 2'50 zł.

APTEKI.

„Pod Aniołem“ Henryka Nitribitta Deptak „Pod Orłem“ Tel. 52.

„Nowa Apteka“ W. Tepy willa „Trzy Róże“ ulica Kraszewskiego.

Mr. Władysława Hommego ul. Lipowa naprzeciw kościoła.

DROGERJE.

„Pod Gwiazdą“ w willi „Karolówka“
Z. Schwarza, Mag. farm. — willa Schwarza ulica Kraszewskiego.

K. Zaufala, Mag. farm. „Pod Zamkiem“.

RESTAURACJE.

„Domu Zdrojowego“ w Domu Zdrojowym. Wieczorem koncert.

„Domu Katolickiego“ w Domu Katolickim przy al. Lipowej, w „Barze Śląskim“ willa „Trzy Róże“, „Pod Zamkiem“ deptak.

Trzy Róże (ryt.)

Restauracja w pens. Vogla al. Lipowa (ryt. kuchnia).

KAWIARNIE.

„Domu Zdrojowego“ po południu i wieczorem koncert i dancing.

„Lwigród“ w hot. pens. „Lwigród“.

„Bagatela willi „Marji“. Codziennie od 5—7 po poł. Five o' Clock. Początek dancingu o godz. 21.

„Zacisze“ w willi „Zacisze“ po poł. i o 21 dancing oraz kabaret.

BARY.

„Domu Zdrojowego“ w Domu Zdrojowym z bufetem gorącym i zimnym.

Matyldy Cellerin w domu „Pod Topolami“ na Deptaku, z bufetem gorącym i zimnym.

Bar „Śląski“ willa „Trzy Róże“ elegancki najtańszy lokal z bufetem gorącym i zimnym.

POLECENIA GODNE SKLEPY Z GALANTERJĄ.

„Mascotte“ S. Różankowska. Dom Zdrojowy.

Firma W. Wrześniowski — Deptak Dom Zdrojowy. Galanterja, biżuterja, porcelana, rzeźby, obrazy, artykuły kosmetyczne.

HANDLE SPOŻYWCZO—DELIKATESOWE.

Matyldy Cellerinowej — Deptak. Pokoje do śniadań. Owoce sezonowe, nowalje, wódki, likiery, oraz wina firm pierwszorządnych, marynaty, ryby i kawior astrachański. Towary korzenne. Zakąski zimne i gorące; piwa krajowe i Pilsner na szklanki.

A. Dyrek — „Pod Zamkiem“. Pierwszorządne artykuły spożywcze. Owoce, delikatesy, masła deserowe, sery, czekolada, cukry. Towary kolonialne.

„Mascotte“ S. Różankowska. Dom Zdrojowy. Wylączna sprzedaż cukrów czekoladek firmy Franciszek Fuchs i Synowie S. A. w Warszawie.

Nad Palenicą — codziennie świeże artykuły spożywcze masło deserowe, sery, towar świeży, doborowy. Ceny konkurencyjne.

ZAKŁADY FRYZJERSKIE.

Zakład Borowskiego — Deptak.

Najmodniejsze fryzury. Wykwintny Manicur. Farbowanie włosów.

A. Zwetzkentiel — willa „Trzy Róże” pierwszorzędny zakład fryzjerski damski i męski. Manicure.

ZAKŁADY FOTOGRAFICZNE.

A-G-A — „Trzy Róże” Zakład art. fotografii wraz ze składem przyborów fotograficznych i pracownią dla amatorów.

Z. Garzyński „Cis” ulica Puławskiego naprzeciw Nowych Łazienek — Atelier art-fotograficzne.

BIURA INFORMACYJNE.

Ajencja Prasowa, Propagandowa i informacyjna, pensjonat „Toska” ul. Leśna, Telefon: 54, od 16—17. Udziela wszelkich informacji dotyczących Krynicy-Zdroju.

Koncesjonowane Biuro Informacyjne „Celeritas” pensjonat „Toska” ul. Leśna, telefon: 54 — kupno, sprzedaż will, parcel, dzierżawa pensjonatów, wynajem mieszkań.

PARKI, SPACERY I WYCIECZKI.

Park Zakładowy obejmuje 120 morgów starego lasu, posiada ścieżki długości kilkunastu km. dobrze utrzymane latem i zimą. Piękny widok na Tatry i Beskidy z altany na szczycie góry parkowej. Zdrój Zuberka obok zakątka i pomnika Kraszewskiego, Statua Matki Boskiej wg. rysunku Grottgera, kaplica pomnik Dietla.

Park Słotwiński ze źródłem, mleczarnią i zagrodą sarn.

Park Puławskiego pod Huzarami z kopcem i pomnikiem oraz amfiteatrem, służącym do przedstawień podczas festywnów pod gołym niebem.

Park na Huzarach z cieniistą dobrze utrzymaną ścieżką wiodącą na szczyt (866 m.) pamiętny walką konfederatów barskich z huzarami rakuskimi.

Wycieczki w góry okoliczne: na Urdy Wierch i wielką skocznię narciarską (piękny widok z górnej platformy), na przełęcz Kopciovą, do wodospadu na czarnym potoku skąd do Czartowskiego Kamienia i na Jaworzynę Krynicką (1116 m.) — ze szczytu wspaniały widok na Tatry; ścieżki wszędzie znaczone.

Wycieczki do sąsiednich miejscowości: do Muszyny (ruiny starego zamku pogranicznego, Poprad), do Tylicza (ko-

ściół z XVII w. i cerkiew, opodal w Muszynie okopy konfederatów barskich), do malowniczego przełomu Muszyny pod Powroźnikiem, do zdrojowiska w Żegiestowie, na stronę słowacką: (przepustki daje Starostwo, członkowie Tow. Tatrzańskiego korzystają z legitymacji granicznych). Do starożytnego miasta i słynnego niegdyś zdrojowiska w Bardyjo-wie, do zamków w Lubowli i Paloczy na Spiszu. Wycieczki autami do Szczawnicy, w Pieniny i Tatry. Latem osobny po-ciąg bezpośredni do Zakopanego.

Wycieczki zbiorowe urządza Zarząd Oddziału Tow. Tatrzańskiego „Beskid”, mający schronisko niezagospodarowane na Runku pod Jaworzyną (klucze w aptece Nitribitta na deptaku).

SPORTY ZIMOWE.

Świetne tereny narciarskie, co tydzień kursy narciarskie pod kierunkiem pierwszorzędnego zawodnika, zawody narciarskie krajowe i międzynarodowe, zawody w skokach na olimpijskiej skoczni. Warunki śnieżne trwałe od grudnia do kwietnia (brak wiatrów halnych). Największy w Polsce tor saneczkowy długości 1600 m. ze szczytu góry Parkowej. Ślizgawka i boisko hokejowe. Zawody hokeja na lodzie o mistrzostwo Polski i zawody międzynarodowe.

ROZRYWKI.

Orkiestra Zdrojowa koncertuje rano i po południu w mu-szli na deptaku. Koncerty solowe i symfoniczne w sali Domu Zdrojowego. Teatr stały, kino w Bagateli. Dancingi w kawiarni Domu Zdrojowego i w kilku pierwszorzędnych restauracjach. Zabawy taneczne i bale w Domu Zdrojowym i wielkich pensjona-tach. Radio, fortepian, gry towarzyskie w bawialni Domu Zdrojo-wego. Czytelnia zaopatrzona w kilkadziesiąt czasopism i dzien-ników, oraz wypożyczalnia książek w Domu Zdrojowym. Klub Towarzystki.

PENSJONATY GODNE POLECENIA*).

„Pod Cisem” i „Goplana” „Flora” „Giewont” „Iwonka” „Koleta” „Lotos” „Lwigród” „Małopolanka” „Marja” „Mimoza” „Odaliska” „Polonia” „Reduta” „Siedlisko” „Soplicowo” „Stel-la” „Szczerbiec” „Pan Tadeusz” „Trzy Róże” „Vogel” „Pod Ułanem” „Witoldówka” „Złota Brama Kijowska” „Pod Ko-ściuszką” „Wisła” „Złocień”.

*) Podajemy w spisie tylko te pensjonaty, które na to zasługują urządzeniem i starannym prowadzeniem.

Praktyczne wskazówki dla kuracjuszków krynickich.

Przybywający do Krynicy, o ile nie ma naprzód zamówio-nego mieszkania w jednym z pensjonatów, najlepiej uczyni, zwracając się od razu po przybyciu do informatora Konc. biura Informacyjnego „Celeritas”, od którego otrzyma wyczerpujące informacje w sprawie wolnych mieszkań i ich ceny. O ile mieszkanie jest zawczasu zamówione, dobrze jest kilka dni przed przyjazdem zawiadomić o dniu i godzinie przybycia za-rząd pensjonatu.

Przed stacją kolejową oczekują liczne dorożki, które za kurs do jakiegokolwiek punktu zdrojowiska pobierają wedle taryfy (już razem z bagażem): 2 zł. dorożka dwukonna, a 1 zł. 20 gr. dorożka jednokonna.

Po ulokowaniu się w pensjonacie, przybyły wypełnia kartę meldunkową, wymieniając czas zamierzonego pobytu w Kry-nicy; od tego zależy bowiem wyznaczenie wysokości obowiązującej każdego taksy zdrojowej. Zameldowanie się w dniu przyjazdu jest wskazane także z tego względu, że niższe ko-

lejowe powrotne udzielane są ściśle tylko tym osobom, które przebywały w Krynicy najmniej 2 tygodnie, przyczem dzień przybycia liczy się od daty zameldowania.

O ile przybywający zamierza poddać się w Krynicy ku-racji, powinien o ile możności również w dniu przyjazdu udać się do jednego z lekarzy zdrojowych (patrz: Lekarz ordynuj-ący i Cennik honorarjów lekarskich), który przepisze rodzaj kuracji na specjalnym blankiecie.

Blankiet ten, wraz z otrzymaną w międzyczasie z Ko-misji Zdrojowej (po uiszczeniu taksy zdrojowej) legitymacją zdrojową, należy okazać przy kupnie biletów kąpielowych, bez przepisu bowiem lekarskiego bilety absolutnie nie są wydawane. Również potrzebny jest blankiet (przepis) lekarski przy otrzy-maniu kąpeli lub zabiegu leczniczego, zwłaszcza pierwszego.

Kąpiele mineralne (w Domu Zdrojowym Nowych i Starych Łazienek) i kąpiele borowinowe wydawane są w godzinach przedpołudniowych od godz. 8 rano począwszy. Ponieważ bi-

let opiewa na jedną wymierzoną godzinę (np. od 9—10), przeto przy kupnie biletu należy porozumieć się w kasie co do pory kąpeli i pory tej należy ściśle przestrzegać, gdyż za bilet nie wykorzystany pieniędzy się nie zwraca. Ograniczenie co do pory nie stosuje się tylko odnośnie zabiegów wodoleczniczych i elektrycznych. Ceny kąpeli mineralnych i borowinowych, oraz zabiegów wodoleczniczych — patrz w Spisie.

Podczas całego pobytu w Krynicy należy również ściśle stosować się do zaleceń lekarza w sprawie godzin wypoczynku, diety, dalej miejsca, trwania i rodzaju spacerów i t. p., a przedewszystkiem co do trwania kąpeli i stopnia jej ciepłoty oraz nieodzownego po niej wypoczynku.

Picie wody mineralnej (rodzaj, ciepłota i ilość) winno się odbywać także stosownie do zaleceń lekarza. Wody mineralne wydawane są w Pijalni na szklanki bezpłatnie.

Jedzenie podawane jest w większych pensjonatach za zwyczaj cztery razy dziennie: śniadanie o godz. 8-ej, obiady o godz. 1-ej, podwieczorki o g. 4-ej i kolacje o 7-ej. Dania obiadowe i kolacyjne bywają najczęściej dwojakie: mięsne i jarskie, do wyboru gościa. O ile lekarz przepisze ścisłą dietę, należy uprzedzić o tem zarząd pensjonatu i ustalić rodzaj pożądaných potraw.

Przed wyjazdem z Krynicy baczyć należy, że wypowiedzenie w pensjonatach obowiązuje bezwarunkowo na 8 dni, kto przeto już w chwili przyjazdu nie mógł ściśle ustalić daty wyjazdu, winien zakomunikować ją zarządowi pensjonatu na 8 dni przedtem.

Starania o zaświadczenie na powrotny bilet ulgowy podając należy w Komisji Zdrojowej osobiście najpóźniej w przeddzień wyjazdu. Nadanie bagażu powinno odbyć się na parę godzin przed odejściem pociągu.

CENNIK

na zabiegi lecznicze w Państw. Zakł. Zdr. w Krynicy na czas od 1/V. do 31/X. 1930 r.

WYSZCZEGÓLNIENIE	I. Sezon		II. Sezon		III. Sezon	
	Zł.		Zł.		Zł.	
	z wyłacz. godz.	od 9 do 13	z wyłacz. godz.	od 9 do 13	z wyłacz. godz.	od 9 do 13
I. W nowych łaźniach						
Kąpiel mineralna salonowa	6—	7:20	6:50	7:80	5:80	7—
„ „ I. klasy	5—	6—	5:50	6:60	4:80	5:80
II. W domu Zdrojowym.						
Kąpiel mineralna I. klasy	5—	6—	5:50	6:60	4:80	5:80
„ z wody zwykłej	2—	—	2:20	—	2—	—
III. W starych łaźniach						
Kąpiel mineralna salonowa	4—	4:80	4:50	5:40	3:80	4:60
„ „ I. klasy	3:50	4:20	4—	4:80	3:30	4—
„ „ II. „	3—	3:60	3:50	4:20	2:80	3:40
„ „ III. „	2:50	3—	3—	3:60	2:30	2:80
„ „ dla dzieci	1:50	1:80	1:60	2—	1:50	1:80
IV. W łaźniach borowinowych.						
Kąpiel borowinowa I. klasy	7:20	8:60	8:20	9:80	7—	8:60
„ „ II. „	6:20	7:40	7:20	8:60	6—	7:20
„ „ III. „	5:60	6:70	6:40	7:70	5:20	6:20
„ „ nasiadowa	4:70	5:70	5:20	6:20	4:50	5:40
Okłady fasonowe na ręce	3:30	4—	3:80	4:60	3:30	4—
„ „ na nogi	4:20	5—	4:50	5:40	4—	4:80
„ borowinowe do domu	2:80	—	3:30	—	2:80	—
„ „ w zakładzie	2:20	2:70	2:40	2:90	2:20	2:70
przestrzykiwania	2—	—	2—	—	2—	—
odwar igliwia	1—	—	1—	—	1—	—

W czasie od 15 czerwca do 15 września 1930 r. korzystanie z ulgowych i bezpłatnych kąpeli i innych zabiegów objętych powyższym cennikiem w godzinach od 9-ej do 13-ej włącznie, wyłącza się.

Stosowanie cen wyższych na godz. wyłączone t. j. od 9 do 13 obowiązuje od 15 czerwca do 15 września 1930 r.

CENNIK W ZAKŁADZIE PRZYRODOLECZNICZYM.

I. W Zakładzie przyrodolecznicy. Kąpiel z wody zwykłej lub nasiadowka I. sezon 2 zł., II. s. 2:20, zł., III. s. 2 zł. Kąpiel solankowa sztuczna (Ciechocińska) I. s. 4 zł., II. s. 4:50 zł., III. s. 4 zł. Półkąpiel z nacieraniem, oblewaniem i natryskiem I. s. 2:50 zł., II. s. 3 zł., III. s. 2:50 zł. Natrysk zwyczajny, płaszczowy lub szkocki, albo dwa rodzaje razem I. s. 1:50 zł., II. s. 1:50 zł., III. s. 1:50 zł. Kocowanie, potem kąpiel z wody zwykłej, lub półkąpiel I. s. 3 zł., II. s. 3:50 zł., III. s. 3 zł. Masaż pod wodą typu Vichy I. s. 8 zł., II. s. 10 zł., III. s. 7:50 zł. Kąpiel piankowa z oblanie I. s. 10 zł., II. s. 12 zł., III. s. 10 zł. Szafka parowa z natryskiem I. s. 3 zł., II. s. 3:50 zł., III. s. 3 zł.

II. Zabiegi elektryczne wodne. Kąpiel świetlna pełna (48 żarówek) po zabiegu kąpiel z wody zwyczajnej I. sezon 5 zł., II. s. 6 zł., III. s. 5 zł. Kąpiel świetlna częściowa (ap. Polano) I. s. 3 zł., II. s. 4 zł., III. s. 3 zł. Kąpiel elektryczna pełna, czterokomorowa, lub nasiadowka galwaniczna lub faradyczna I. s. 4 zł., II. s. 4:50 zł., III. s. 4 zł.

III. Zabiegi elektryczno-świetlne. Naświetlanie lampą kwarcową, lampą Sollux lub promieniami pozaczzerwonymi I. sezon 4 zł., II. s. 4:50 zł., III. s. 3:50 zł.

IV. Zabiegi prądami niskiego i wysokiego napięcia. Galwanizacja lub faradyzacja poszczególnych części ciała I. sezon 3 zł., II. s. 3:50 zł., III. s. 3 zł. Franklinizacja I. s. 3 zł., II. s. 3:50 zł., III. s. 3 zł. d' Arsonwalizacja I. s. 5 zł., II. s. 5:50 zł., III. s. 5 zł. Diatermia I. s. 5 zł., II. s. 5:50 zł., III. s. 5 zł. Diatermia ginekologiczna I. s. 6 zł., II. s. 6:50 zł., III. s. 6 zł.

V. Kąpiel słoneczno-powietrzna. Gry towarzyskie, gimnastyka lecznicza na wolnym powietrzu I. sezon 1:50 zł., II. s. 1:50 zł., III. s. 1:50 zł. Za zużycie prześcieradła I. s. 40 gr., II. s. 40 gr., III. s. 40 gr. Za zużycie koca I. s. 50 gr., II. s. 50 gr., III. s. 50 gr. Za zużycie ręcznika I. s. 20 gr., II. s. 20 gr., III. s. 20 gr.

Wszelkie reklamacje winny być składane kierownikowi Zakładu Przyrodoleczniczego lub jego asystentowi w godzinach od 10 do 12 i od 4 do 5.

PAŃSTWOWY ZAKŁAD ZDROJOWY.

JEDYNA SPOSOBNOŚĆ

zwiedzenia najpiękniejszych okolic Polski
 — luksusowym autobusem „LANCIA“!! —

KAŻDEGO CZWARTKU, PIĄTKU I SOBOTY

ZBIOROWE WYCIECZKI

do Pienin, przez Nowy Sącz, Stary Sącz, Krościenko, Czorsztyn-Nadzamcze skąd łodziami do Szczawnicy.
 Cena od osoby tam i z powrotem 20 zł. — Łódki w Czorsztynie **zapewnione!**

do Zakopanego przez Nowy Sącz, Stary Sącz, Krościenko, Nowy Targ. — Cena od osoby tam i z powrotem 30 zł. — **Odjazd z Krynicy 6-ta rano, powrót 7-ma wieczór.**

Zgłoszenia przyjmuje stacja autobusowa w Krynicy vis à vis Nowych Łazienek, **Autobus „LANCIA“**

P. B. KALICKIEGO

Informacyj w sprawie organizowania wycieczek towarzyskich udziela z grzeczności **Administracja „Echa Krynickiego“** willa „Toska“ telefon Nr. 54 od godziny 3 do 5 po południu.

Bilety do nabycia u portjera w Domu Zdrojowym oraz przy autobusie „LANCIA“ Tarnów-Krynica na dworcu autobusowym.



Pensjonat „SZCZERBIEC”

(TYLKO DLA CHRZEŚCIJAN)

NAPRZECIW DEPTAKU DOMU ZDROJOWEGO

KUCHNIA WYBOROWA.

Pensjonat

„KOLETA”

Tuż przy parku Zdrojowym.

WSZELKIE urządzenia NOWOCZESNE.

KUCHNIA DOBOROWA

CENY KONKURENCYJNE.

Telefon: 104.



PENSJONAT „KOLETA”

AUTOBUS „LANCIA” — Tarnów-Krynica

przez Zakliczyn — Gromnik — Stróże — Grybów

kursuje codziennie z wyjątkiem soboty. Autobus „Lancia“ luksusowo wyposażony.
Ceny biletów jak III. kl. biletu kolejowego. Ulgi dla posiadających zniżki kolejowe.

Odjazd z Tarnowa (z placu autobusowego) o godzinie 8:20 rano. — **Przyjazd do Krynicy** godzina 11 przed południem. — **Odjazd z Krynicy** o godzinie 5:20 wieczorem.

UWAGA: Goście jadący autobusem mają połączenie w Tarnowie wieczór: do pociągu krakowskiego, lwowskiego i szczucińskiego, a w Stróżach do pociągu jasielskiego.

Bliższych informacji udziela: p. Bronisław Kalicki, Dworzec autobusowy Krynica oraz Administracja „Echa Krynickiego“ willa „Toska“ ul. Leśna Telefon № 54 od godz. 3—5-tej po południu.

MYDŁO RAY

Z NAJSZLACHTNIEJSZYCH SUROWCÓW

O ZAWARTOŚCI ŻÓŁTKA
JAJA KURZEGO

TOALETOWE
KĄPIELOWE



DO GOLENIA
SHAMPOON

PRZEMYSŁ CHEMICZNO-KOSMETYCZNY
ODOL CIE S.A. LWÓW



PIEGI

ŻÓLTE PŁAMY
OPALENIZNĘ
USUWA POD GWARANCJĄ
APTEKARZA

JANA GADEBUSCHA

„AXELA” KREM

SE. MAŁY - ZŁ. 2.50

SE. DUŻY - ZŁ. 4.50

„AXELA” MYDŁO

1 SZT. - ZŁ. 1.25

3 SZT. - ZŁ. 3.50

J. GADEBUSCH

Poznań, ul. Nowa 7 (Bazar)

Reklamujcie się
w „ECHU KRYNICKIEM”

CZYTAJCIE! ABONUJCIE! ROZPOWSZECHNIJCIE! „ECHO KRYNICKIE”!

Pensjonat „ODALISKA”

obok kasy biletowej Komisji Zdrojowej

Poleca P. T. Gościom piękne pokoje słoneczne z balkonami, urządzone z pełnym nowoczesnym komfortem. Zimna i ciepła woda w każdym pokoju, własne światło elektryczne, centralne ogrzewanie, łazienki tel., taras. Wykwintna smaczna kuchnia rytualna pod własnym zarządem.

Potrawy jarskie. Na żądanie P. T. Gości kuchnia dietetyczna, wedle przepisów lekarskich. Ceny przystępne. Właściciel A. Enker.

Willa „BELWEDER”

pod zarządem

T. Rubinsztejnowej

Pokoje słoneczne komfortowo urządzone według wszelkich wymogów higieny (w każdym pokoju bieżąca zimna i ciepła woda).

Ogólnie znana ze swej dobroci kuchnia — na żądanie dietetyczna.

OGŁASZAJCIE SIĘ W „ECHU KRYNICKIM”

albowiem jest dla wszystkich najkorzystniej.

- 1) „Echo Krynickie“ jest kolportowane przy każdym pospiesznym bezpośrednim pociągu odchodzącym do Krynicy na dworcach kolejowych w Warszawie, Lwowie, Poznaniu, Wilnie, Krakowie, tak, że kuracjusz jadący do Krynicy już w pociągu jest jak najdokładniej poinformowany o Krynicy.
- 2) „Echo Krynickie“ jest rozdawane bezpłatnie we wszystkich Oddziałach P. B. P. „Orbis“.

Pensjonat

„MARJA I MAŁGORZATA“

Krynica — blisko Łazienek

KOMFORT ZAGRANICZNY
CIEPŁA I ZIMNA WODA
ZNAKOMITA KUCHNIA. —

Ceny ściśle taryfowe. Telegramy „Marjawest“.
Telefon 21.

MUSZYNA

Dom Zdrojowy (Nad Brzegiem Popradu)
Naprzeciw Plaży.

Pierwszorządna Restauracja i Kawiarnia pod kierownictwem J. Bisanca b. dzierżawcy Restauracji Pod Zamkiem w Krynicy. Obficie zaopatrzone bufet, doskonale obiady i kolacje oraz ciepłe i zimne przekąski i trunki.

Pokoje do wynajęcia Wielka Sala Dancinowa (Radjo koncerty) Od dnia 1 czerwca codzienna wygodna komunikacja autobusowa. Najprzyjemniejsze wycieczki dla Gości krynickich.

Codziennie świeże Pstrągi.

Hotel i Pensjonat „TRZECH RÓŻ“ Cały rok otwarty!

Przeszło 100 pokoi doskonale zimą ogrzanych. Pierwszorządna kuchnia, smaczna, zdrowa i obfita. Piwnica doskonale zaopatrzona w najlepsze marki trunków krajowych i zagranicznych. — — Dwie minuty drogi do deptaku, Starych Łazienek i pijalni wód. — — —

W głównych sezonach letnim i zimowym **DANCINGI** przy wykwintnym zespole muzycznym.

Zamówienia kierować należy pod adresem Zarządu listownie lub telefonicznie. Nr. telef. 19.

Łaskawym względem P. T. Publiczności poleca się właściciel Leon Vogel.

ATELIER ARTYSTYCZNO-FOTOGRAFICZNE

„A G A”

właściciel

A. GARTENBERG

„TRZY RÓŻE — KRYNICA“

wraz ze składem przyborów fotograficznych i pracownią dla amatorów.

Restauracja i Kawiarnia „Zacisze”

po gruntownem odnowieniu lokalu i zmianie zarządu poleca:

PIERWSZORZĘDNĄ KUCHNIĘ, DOBRZE ZAOPATRZONY BUFET ŚNIADAŃKOWY
oraz PRZEDNIE WINA, KONIAKI, LIKIERY i t. d.

Od godz. 5 do 7 po poł. Five O' Clock.
Rendez-vous wytwornej publiczności.

Od godz. 9 wieczór Dancing.
Dla zebrań towarzyskich gabinety.

Nowy Zarząd

Nowy Zarząd!

Pensjonat „Toska” w Krynicy

pięknie położony opodal lasu parkowego, w pobliżu Nowych Łazienek, 40 pokoi komfortowo umeblowanych z balkonami, o południowym położeniu, bieżąca ciepła i zimna woda w każdym pokoju, łazienki, taras, telefon Nr. 54, auto dla użytku gości i radjo. — Wykwintna kuchnia pensjonatu zadowoli najwybredniejsze wymagania P. T. Gości; dla gości o przepisanej specjalnej diecie (djabetycy, żołądkowcy) kuchnia dietetyczna wedle przepisów lekarskich. — Obsługa uprzejma i uważna przez personal szkolony. — *Formalności związane z zakupem Biletów Kąpielowych załatwia Zarząd.*

Pensjonat „Toska” pod nowym Zarządem podpisanych, znanych szerokim kołem kuracjuszy krynickich, będzie pod każdym względem wzorowo prowadzony i będzie punktem zbornym elity towarzystwa żydowskiego. — Cena pensji całodziennej bardzo umiarkowana. Dla wygody gości Zarząd zniósł przymus pensyjny i będzie wynajmował pokoje bez pensji: Cena pokoju na 2 osoby z 2 śniadaniami wiedeńskimi zł. 8, na 1 osobę z 1 śniadaniem zł. 4.50. — Uprasza się o wcześniejsze zamawianie, szczególnie na pokoje bez pensji.

Za Zarząd Pensjonatu „Toska”
A. SILBEROWIE.

UWAGA: Goście reflektujący na pokój bez pensji zechcą przywieźć pościel.

ZWIEDZAJCIE!

ZWIEDZAJCIE!

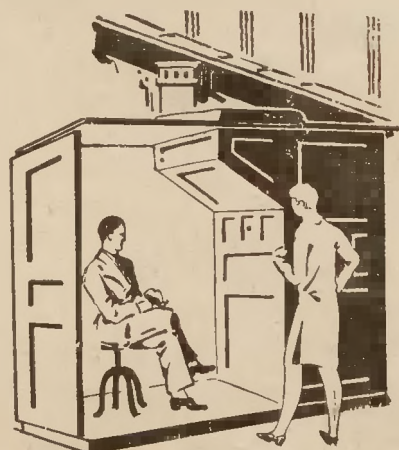
Wielką Skocznię Narciarską NA GÓRZE KRZYŻOWEJ.

Górna wieża 32 m. wysokości z widokiem na całą okolice i Tatry.

Dostęp ścieżką od szkoły w Krynicy-Zdroju, znaczoną kolorem niebieskim (tablica orientacyjna).

NA MIEJSCU MLECZARNIA.

WSTĘP NA WIEŻĘ 1 zł.



„FOTOMA”

UNIERSALNY SKŁAD PRZYBORÓW FOTOGRAFICZNYCH
w Krynicy, naprzeciw starych łaźni (w kiosku).

CUD TECHNIKI Poleca . T. automat fotogra-
ficzny, który wykonuje 6 zdjęć w 6-ciu rozmaitych
pozycjach po 2 zł. w ciągu 15-tu sekund.

STALE NA SKŁADZIE aparaty i przybory fotograficzne, oraz różne no-
wości i pamiątki. — Dla P. T. amatorów poleca się wzorowo urządzona
ciemnia, dla wykonania robót fotograficznych.

DRUKARNIA

Tow. Świętego Michała Archanioła

W MIEJSCU PIASTOWEM

URZĄDZONA WEDŁUG NAJNOWSZYCH WYMAGAŃ TECHNIKI DRUKARSKIEJ
PRZYJMUJE ZAMÓWIENIA NA:

DZIEŁA, CENNIKI, AKCJE, BROSZURY, BLANKIETY, PODRĘCZNIKI, LISTY,	KOPERTY, DRUKI KAN- CELARYJNE, CYRKULA- RZE, CZASOPISMA,	ŚWIADECTWA, CZEKI, AFISZE, DRUKI TRÓJ- i CZTERO-BARWNE.
--	--	---

WYKONANIE STARANNE.

CENY KONKURENCYJNE.

POSIADA NA SKŁADZIE WSZELKIE DRUKI DLA URZĘDÓW PARAFJALNYCH, WYKONANE
WEDŁUG OBOWIĄZUJĄCYCH PRZEPISÓW.

KORZYSTNE ŹRÓDŁO ZAKUPÓW

WYTWÓRNIĄ GALANTERJI SKÓRKOWEJ

Zakładu Wychowawczego
Tow. Św. Michała Arch.

Telefon Nr. 1.

MIEJSCE-PIASTOWE,
WOJEW. LWOWSKIE

P. K. O Kraków 405.666.

POLECA

wykwintnie i z najlepszych materiałów wykonane we własnych pracowniach
Portfele damskie i męskie, teki na akta i biurowe, papierośnice, tytonierki, portmonetki, necesery,
walizy skórzane i płócienne, torby podróżne, kasetki na przybory do szycia i do manicure, etui na
kołnierze, krawatki i chusteczki, hauby automobilowe, pamiętniki, albumy i t. p.

Sprzedaż detaliczna w sklepie własnym Krynica-Zdrój, STARA SZKOŁA.

KSIĄŻKI POŻYTECZNE I ZAJMUJĄCE:

USTRÓJ POLITYCZNY I SPOŁECZNY POLSKI PRZEDROZBIOROWEJ I WSPÓŁCZESNEJ (z serii „Biblioteka Zagadnień Historycznych”). Książeczka przystępna dla ogółu, — konieczna dla maturzystów jako syntetyczny wykład zagadnień, wchodzących w zakres egzaminów dojrzałości, — niezbędna dla samouków. Cena zł. 1.20.

JĘZYK FRANCUSKI DLA POLAKA (z serii samouczków języków obcych). Podręcznik uwzględniający wymagania współczesnego czytelnika, który ma niewiele wolnego czasu, a chce w najkrótszym czasie przyswoić sobie obcy język. Cena zł. 3.50.

PODWODNY KORSARZ pióra świetnego francuskiego powieściopisarza (André Lory). Żywa i pełna napięcia akcja zainteresuje najszerze koła czytelników. Cena zł. 2.

Szczegółowy katalog książek pożytecznych i zajmujących, nut, gier towarzyskich, obrazów artystycznych na żądanie wysła bezpłatnie Wydawnictwo „Pomoc Szkolna” H. Wajnera, Warszawa, Bielańska 5. Nadmieniamy, że czytelnikom pisma „Echo Krynickie” nadsyłającym załączony kupon odlicza się z cen katalogowych 10 % rabatu.

KUPON PISMA „ECHO KRYNICKIE”

na otrzymanie 10 % rabatu przy zakupie w Wyd. „Pomoc Szkolna” H. WAJNERA W WARSZAWIE.

**Wykwintne
likieri**

B O L S

**Znakomite
wódki**

NOWOŚĆ!

**PRZEWODNIK TURYSTYCZNY I NARCIARSKI,
SAMOCHODOWY-INFORMACYJNY — NITRIBITTA i HETPERA**

Krynica — Żegiestów — Muszyna

(Beskid Krynicki, Sądecki, Pieniny, Góry Słowackie, Spisz, Orawa).

Niezbędny podręcznik dla kuracjuszków, turystów, automobilistów

WYDAWNICTWO POLSKIEGO TOWARZYSTWA TATRZAŃSKIEGO

do nabycia we wszystkich księgarniach i sklepach sportowych.

Cena 8 zł.

„PLON”

WAŻNE DLA PENSJONATÓW!

mąka!

kasza!

grysik!

KONTO CZEKOWE P. K. O. Nr. 410.328.

z własnych młynów

CENTRALA NA PODHALE: NOWY SĄCZ RYNEK 31.

Oddział: **KRYNICA WILLA MARJA.**

Najtańsze źródło zakupów!!

KRYNICA

PENSJONAT „TOSKA“

ul. Leśna Telefon: 54.

Koncesjonowane Biuro Informacyjne

C E L E R I T A S

KUPNO, SPRZEDAŻ WILL, PARCEL
DZIERŻAWA PENSJONATÓW, WYNAJEM
MIESZKAŃ I T. P.

Krynica Zdrój

Wszelkich informacji dotyczących się Krynicy udziela bezpłatnie

Krynica Zdrój

„Ajencja prasowa, propagandowa i informacyjna”

Pensjonat „Toska” ul. Leśna telefon: 54.

NAJLEPSZĄ DROGĄ REKLAMY W KRYNICY-ZDROJU JEST

parkan na deptaku w samym centrum Krynicy. — Reklamy i ogłoszenia na parkanie
200 zł. za 1 m². rocznie przyjmuje:

KONC. BIURO INFOR. „CELERITAS” Pensjonat „Toska” ul. Leśna telefon: 54.



Czytajcie Najstarszy Tygodnik Krynicki

ECHO KRYNICKIE

wychodzi od lat 6 — poświęcony sprawom Krynicy, Zdrojownictwa Polskiego i Turystyki,
podaje najdokładniejsze informacje o Krynicy. — Lista Gości.

DO NABYCIA WE WSZYSTKICH P. B. P. „ORBIS”

CENNIK OGŁOSZEŃ:

Inseraty zwyczajne — cała strona 600.— zł., 1/2 str. 350.— zł., 1/3 — 240.— zł., 1/4 — 210.— zł., 1/6 — 75.— zł., 1/8 — 60.— zł., 1/12 — 40.— zł., 1/24 — 25.— zł. Inseraty kwartalne z 30% opustem. Zasadnicza opłata 80 gr., za m/m przez 1 szpalę.

Ilustracje — w cenie zwyczajnych inseratów plus koszty sporządzenia kliszy drukarskiej.

Cała strona 600.— zł., 1/2 strony 350.— zł., 1/4 strony 210.— zł.

Przy stałych prospektach zamieszczamy ponadto bezpłatnie propagandowe ilustracje za nadesłaniem gotowych klisz drukarskich oraz nadesłane korespondencje w dziale redakcyjnym w rozmiarach i ilościach proporcjonalnych do wielkości płatnego prospektu.

Większe zakłady, pensjonaty i hotele reklamujemy również w specjalnych ilustrowanych feljetonach redakcyjnych w rubryce: „Wytworne Zakłady Uzdrawiskowe”, w wielkościach co najmniej 1/4 strony — licząc ceny normalnego ogłoszenia.

Prenumerata: W Krynicy 2 zł. miesięcznie, na prowincji 2 zł. 20 gr.