

GONIEC KRAKOWSKI

CENY OGŁOSZEŃ: Po tekście 1 mm w 1 spalcie (szerokość szpalty 45 mm) po 36 groszy. Dla poszukujących pracy po 20 groszy. „Marginesowe” po złotych 3.— za 1 mm w 1 spalcie (szerokość szpalty 45 mm).

Rek IV.

Nr. 174.

Kraków, środa 29 lipca 1942 r.

Nadesłane, a nie zamówione przez Redakcję rekopły będą zwracane autorom jedynie wówczas, gdy dołączone zostaną znaczki pocztowe na opłacenie przesyłki zwrotnej. Prenumerata miesięczna 4.50 Zł. z odnośnikiem do domu 5 Zł. Na prowincji dopłata porta. Konto czekowe: Warszawa 658.

Tygodniowy bilans walk na Wschodzie.

Dalsze sukcesy wojsk niemieckich.

Kraków, 28 lipca. Najważniejszymi wypadkami ostatniego tygodnia — jak stwierdza się w Berlinie — było zdobycie szturmem miasta Rostowa przez wojska niemieckie i słowackie, oraz zajęcie rewiru węzłowego Krasnyj Łucz przez wojska włoskie.

Generalny atak na ważne centrum przemysłowe i handlowe, Rostów, umocnione pasem fortyfikacji szerokości kilku kilometrów, rozpoczął się po zajęciu Woroszyłowgradu koncentrycznym uderzeniem od strony północnej i wschodniej. W toku rozwijania się operacji do ataku przylączyły się wojska od strony zachodniej z rejonu Taganrogu.

W czasie gwałtownych walk bolszewicy, rozbitci nieprzerwanym pociągami i nieustannymi atakami powietrznymi, zostali odrzuceni dalej w kierunku miasta.

Pomimo ogromnych upałów, wojska niemieckie i słowackie, skutecznie wspierane przez czołgi i samoloty bojowe, szybko

Wszystkie ataki rozbiły się wśród wysokich strat bolszewików. — Na tym odcinku bojowym w ciągu tylko ostatniego tygodnia zestrzelono 250 sowieckich wozów pancernych, zaś wiele dalszych ciężko uszkodzono. Nad całym terenem operacyjnym na południowym odcinku wschodniego frontu dzięki akcji lotnictwa, artylerji przeciwlotniczej i wskutek zniszczenia na ziemi, unieszkodliwiono 306 samolotów bolszewickich.

Na środkowym odcinku wschodniego frontu kontynuowano skutecznie akcje oczyszczające w rejonie Orta i Rżewa.

Liczne placówki bojowe wysadzono w powietrze, oraz wzięto jeńców i zdobycz wojenną. Lotnictwo atakowało ponownie z bardzo pomyślnym skutkiem ruch pociągów kolejowych na terenie bolszewickim, przyczem zniszczyło wiele pociągów. Niemieckie myśliwce i artylerja przeciwlotnicza zestrzeliły w czasie tych walk 17 samolotów sowieckich.

Na północnym odcinku frontu wschod-

niego wywiązały się lokalne walki koło przyczółka mostowego nad Wołchowem i na froncie okrążającym Leningrad. Wszystkie ataki bolszewików załamały się w niemieckim ogniu obronnym wśród ciężkich strat dla Sowietów w ludziach, czołgach i broni. Ciężka artylerja niemieckiej armji lądowej wielokrotnie brała pod ogień ważne obiekty wojenne w Leningradzie, oraz okręty kursujące w zatoce Fińskiej.

Lotnictwo rozszerzyło zakres swoich ataków aż na daleką północ, gdzie obrzuciło skutecznie bombami kolej marmiańską, oraz doki i magazyny portu wojennego Poljarnoje na półwyspie Kola.

Również na północnym odcinku wschodniego frontu lotnictwo niemieckie uzyskało wielkie sukcesy, zestrzeliwując w walkach powietrznych 83 samoloty sowieckie oraz strącając 19 dalszych samolotów artylerji przeciwlotniczej. Ogółem stracili bolszewicy w ostatnim tygodniu na wschodnim froncie 425 samolotów.

Silne zmagania powietrzne nad Donem i Wołgą.

Berlin, 28 lipca. Przeciw bolszewickiej komunikacji statków na Wołdze skierowane były ubiegłej nocy skuteczne ataki niemieckich samolotów bojowych. Zatopiono jeden sowiecki statek transportowy o pojemności 1200 brt., dwa bolszewickie cysternowce zajęły się pożarem od dziobu i rufy i zatopiony również po krótkim czasie. Ten sam los spotkał 5 czołen ciężarowych, które miały na pokładzie wojska i materiał.

Równocześnie zatopiono holownik sowiecki, ciągnący te galary w górę rzeki. — Bombami ciężkiego kalibru ugodzono dwa dalsze cysternowce bolszewickie i jeden holownik, które płonąc i nie sterując posuwały się ku obszarowi ujścia Wołgi. Szereg bomb wybuchło na sowieckim statku handlowym średniej wielkości tak, iż frachtowiec ten legł wśród ciężkich uszkodzeń. Liczne dalsze galary, które miały utrzymywać komunikację na szerokiej rzece, uszkodzono ciężko w toku tych ataków lotniczych.

Inne niemieckie samoloty bojowe zaatakowały w szeregu falach gęsto zajęte przez oddziały bolszewickie miasto na obszarze Kubania przy pomocy bomb rozpryskowych i zapalających. — Wśród urządzeń dworca kolejowego wybuchło szereg silnych eksplozji. Poza tem zaobserwowano 8 wielkich pożarów i liczne mniejsze, które rozszerzyły się na cały obszar miasta.

W niedzielę doszło nad odcinkami bojowymi nad Donem i Wołgą do gwałtownych walk powietrznych. Nad łukiem Donu bolszewicy znacznymi eskadrami lotniczymi usiłowali powstrzymać pochód wojsk niemieckich oraz nie dopuścić do nalotów samolotów bojowych. Nad przyczółkami mostowymi nad dolnym biegiem Donu zestrzelono przytem 79 samolotów bolszewickich. Ogółem bolszewicy stracili w niedzielę na południu frontu wschodniego 112 samolotów.

Walki w wielkim łuku Donu.

Berlin, 28 lipca. W związku z dalszymi walkami, toczącymi się na południe od Rostowa i nad Donem, dowiaduje się DNB z miarodajnych kół wojskowych następujących szczegółów:

Bolszewicy silnie umocnili nie tylko miasto Rostów, lecz również wyżyny teren na południe od Donu, jak również obszar ciągnący się aż po Batajsk. Wśród zaciętych walk piechota niemiecka i czołgi przełamały pozycje obronne, zdobywając szturmem wyposażony w wszelkie środki obronne węzeł kolejowy Batajsk. Lotnictwo wspierało akcje armji lądowej nieustannie atakami na baterje i kolumny bolszewickie. Zniszczono wielką ilość dział i przeszło 200 pojazdów. Samoloty bojowe i nurkowe zaatakowały również szereg miast znajdujących się w pobliżu ujścia Donu, przez które bolszewicy wycofywali się w kierunku na południe i południowy-zachód.

Nad dolnym biegiem Donu rozszerzono istniejące już przyczółki mostowe oraz utworzono szereg nowych. W rejonie na wschód od Nowoczerka wojska nie-

mieckie oczyścili nowozdobity rejon z rozbitych jednostek bolszewickich. W ciągu dalszego pochodu piechota i czołgi przełamały pozycje bunkrowe, zbudowane celem obrony Donu na południowy wschód od Nowoczerkaska i Kriwzanskaja, wdzierając się do zacięcia bronionej miejscowości Besorgenijskaja. Zajęcie tych miejscowości w pobliżu ujścia Donu oznacza dotkliwą stratę dla bolszewików, gdyż cały rejon na wschód od Rostowa w ciągu ostatnich lat został intensywnie uprzemysłowiony, przyczem na obszarach tych prócz wielkiego przemysłu zbrojeniowego, znajdują się liczne zakłady chemiczne i rolnicze.

Niemieckie łodzie podwodne na rzece św. Wawrzyńca.

Kraków, 28 lipca. Dowiedzieliśmy się ponownie ze specjalnego komunikatu, że pewna łódź podwodna wdarła się na rzekę św. Wawrzyńca i zatopiła tam trzy okręty z konwoju.

Aby móc zrozumieć ten wyczyn trzeba sobie zdać sprawę, jakie trudności musiała łódź przewyciężyć, zanim dostała się na rzekę.

Cały wieńiec nieprzyjacielskich punktów oparcia otacza tę rzekę. Przed ujściem jej



znajduje się półwysep Nowa Szkocja z najsilniejszym brytyjskim punktem oparcia dla floty na kontynencie amerykańskim, następnie Halifax, a dalej Cape Breton, wyspa Księcia Edwarda i Nowa Fundlandja z punktem oparcia St. Johns, która również w ciągu obecnej wojny została wraz z francuskimi wyspami St. Pierre i Miquelon obsadzona przez amerykańsko-brytyjskie wojska i włączona w system obrony tych państw. Między otwartym Atlantykiem i rzeką św. Wawrzyńca znajduje się większy obszar wodny, obfitujący w zatoki o długości 600 km, a zatokę św. Wawrzyńca łączy z Oceanem cieśnina Cabota. Zarówno Amerykanie, jak Anglicy wzmocnili w ostatnich czasach ochronę amerykańsko-kanadyjskich wybrzeży, a przedewszystkiem tam znajdujących się punktów oparcia, rozbudowując je dla służby patrolowej. Jeśli mimo to udało się niemieckim łodziom podwodnym dostać się nie tylko do zatoki, ale również na rzekę św. Wawrzyńca, to jest to dowodem niezwykłej sprawności tych łodzi.

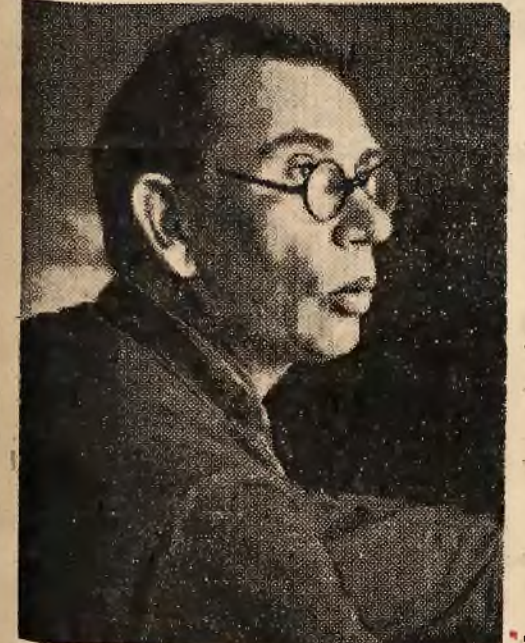
W wielkim łuku Donu doszło w dniu 28 lipca do gwałtownych walk. Dywizje piechoty niemieckiej i rumuńskiej przełamały opór bolszewicki, współdziałając z oddziałami broni pancerniej. Bolszewików odrzucono na szerokim froncie poza Don. Na innym odcinku bojowym po zaciętej walce przeciwko wzmocnionemu oporowi oddziałów sowieckich wywalczono przejście przez rzekę Czir, przyczem unieszkodliwiono 27 czołgów sowieckich.

Myśliwcy niemieccy zestrzelili na południowym odcinku frontu wschodniego 112 samolotów bolszewickich.

Znowu dymisjonowano dwóch wyższych oficerów irańskich. Są to pułkownik Raszid Achmed Dżaudac oraz pułkownik Dżamil Fat-tah. / Obaj wymienieni oficerowie walczyli pod reżimem Kailani przeciwko aliantom.



Podczas ostatnich bojów w Afryce północnej udało się armji włoskiej obsadzić oazę Siwa, położoną na granicy Egiptu i silnie umocnioną przez Anglików.



Dowódca 2 sowieckiej armji ofensywnej, wzięty ostatnio do niewoli przez wojska niemieckie podczas ostatnich działań.

posunęły się naprzód, rozbiły tylne strażę bolszewickie, przełamały silny pierścień obronny i w dniu 22 lipca stanęły na krańcach miasta. 25 lipca w zaciętych walkach licznych zdobyto miasto Rostów. W nocy na 24 lipca i w ciągu tego samego dnia złamano ostatni opór i dotarło do dzielnic miasta, położonych nad Donem.

Lotnictwo rozbiło stłoczone kolumny sowieckie na ulicach zniszczonych bombami i udaremniło próby ucieczki bolszewików na południowy brzeg Donu.

Na wschód od Rostowa wojska niemieckie zajęły równocześnie przemysłowe miasto Nowoczerka i przekroczyły Don na szerokim froncie.

W wielkim łuku Donu wojska niemieckie, ścigające pokopanych bolszewików, zyskały dalej na terenie. Ciężkie walki wywiązały się koło przyczółków mostowych nad środkowym Donem. Pod Woroneżem bolszewicy przy użyciu mas piechoty, czołgów, artylerji i lotnictwa usiłowali wtłoczyć niemieckie przyczółki mostowe.

Naloty japońskie na port Darwin i Townsville.

Szanan, 28 lipca. Lotnictwa marynarki japońskiej przeprowadziło w dniu 25 lipca silne naloty na bazy australijskie port Darwin i Townsville. W porcie Darwin trafiono 4.500-tonowy transportowiec wojskowy tak poważnie, iż uległ wywróceniu. — Spowodowano dalsze spustoszenia w dzielnicach barakowych, pionących skutkiem poprzednich ataków bombowych.

W Townsville, będącym jednym z ważniejszych miast portowych w północnym Queensland również spowodowano wielkie szkody w urządzeniach portowych i maga-

zynach. Zniszczono tamtejszą stację nadawczą oraz poważnie uszkodzono obiekty dworcowe.

Wkrąju papuasów (Nowa Gwinea) udało się Japończykom rozszerzyć w pobliżu Buna swoją bazę lądowania. Japończycy posiadają obecnie skrawek wybrzeża o szerokości przeszło 80 km. Ludność tubylcza, przeważnie papuasi, ładujące oddziały japońskie witają jako „przyjaciół”, podobnie jak to miało miejsce w pozostałych częściach Nowej Gwinei.

