

GŁOS NARODU

NR. 14. — ROK XL.	REDAKCJA, ADMINISTRACJA I DRUKARNIA KRAKOW, ULICA SW. KRZYZA L. 11.					
	KONTO CZEKOWE P. K. O. WARSZAWA 147053 — KONTO CZEKOWE P. K. O. KRAKOW 401.099.					
NIEDZIELA 15 STYCZNIA 1933.	Przedpłata wynosi:	W Krakowie	Na całym obszarze Państwa polsk. z przesyłką pocztową	Zagranicę	Przebiegi zniżona dla nadsyłających listów	Za każdą zmianę adresu dodatkowo 5 gr.
	1 miesiąc	6.20 zł.	5.70 zł.	6.00 zł.	9.50 zł.	5.70 zł.
Redakcja niezamówionych artykułów nie zwraca i nie honoruje, listów ideologicznych nie czyłma.						
TELEFONY: REDAKCJA Nr. 101-90. ADMINISTRACJA Nr. 133-44. Drukarnia Nr. 131-33 i 141-13						

WOJCIECH OLSZOWSKI

Kraków, Mały Rynek, róg ul. Szpitalnej.
Zaprzyśięzony dostawca win mszalnych
poleca dla Przewielebnego Duchowieństwa
wina tokajskie mszalne.

Pomniki etatyzmu.

Dobrze chociaż, że jest jeszcze przestrzeżane prawo, zmuszające rząd raz w roku zjawiać się przed parlamentem z projektem budżetu, aby go przepuścić przez filtr dyskusji. Nie dlatego, by ktoś mógł się ludzi, że w cyfrach budżetowych znajdzie spiżowe pozycje, wytyczające politykę rządu na rok najbliższy, że będą one odzwierciedleniem jakiegoś planu gospodarki państwowej. W naszych warunkach podobne nadzieje byłyby zupełnie nie na miejscu. Nie po to włożono tyle trudu w wybory 1928 i „brzeskie“ w 1930 r., by wskrzeszać krepujące gospodarkę budżetową hamulce. Większość sejmowa uchwalił posłusznie to, co do uchwalenia otrzyma, a co będzie potem, któżby to mógł przewidzieć...

Obrady Sejmu nad budżetem stwarzają bodaj jedyną okazję do oświetlenia niejednej ciemnej strony panujących przy obecnym reżymie stosunków. Piątkowe posiedzenie komisji budżetowej zaliczyć wypada do takich właśnie pożytecznych momentów. Referat budżetu ministerstwa komunikacji, wygłoszony na tem posiedzeniu przez posła z rządowej większości, Brzozowskiego, był pewnego rodzaju niespodzianką, na jaką nie często zdobyć się potrafi sanacyjna grupa w Sejmie. Na rzeczowość i krytycyzm uwag referenta wpłynęła, być może, ta okoliczność, że był on przez pewien czas prezydentem m. Lwowa, a obecnie przewodniczy jednemu z poważnych komunalnych przedsiębiorstw w Małopolsce, mianowicie Jaworznickim komunalnym kopalniom węgla. Może bliższe wglądnięcie w warunki, w jakich wiodą dziś swą egzystencję przedsiębiorstwa samorządowe i prywatne, uchroniło referenta od sugestji bezwzględnie obowiązującej w sanacyjnym klubie i dozwoliło mu wnikać w istotę fatalnych skutków etatyzmu w życiu gospodarczym.

Na tak małym odcinku budżetowym, jak roboty publiczne, ze zredukowanym więcej niż czterokrotnie, budżetem, — jednym z najmniejszych budżetów! — znalazło się dość miejsca na anomalje, charakteryzujące całość dzisiejszej polityki rządowej. Ze skromnych kredytów tego działu przeznaczają się jeszcze specjalne dotacje na subwencjonowanie prowadzonych przez państwo kamieniołomów i klinkierni. Przedsiębiorstwa te, prowadzone niewiadomo po co wobec istnienia kamieniołomów i klinkierni prywatnych, nikomu nie potrzebne, deficytowe, żyją z subwencji rządowych, obciążających i tak nie bogaty skarb państwa. Któż zrozumie w dzisiejszych zwłaszcza,

tak ciężkich dla społeczeństwa czasach, cel powoływania tego rodzaju tworców do życia. Czyż stworzenie kilku lub kilkunastu posad dla oddanych reżymowi osób może usprawiedliwić szkody, jakie wyrządza to przedsiębiorstwo swą konkurencją prywatnym właścicielom kamieniołomów i prywatnemu przemysłowi ceramicznemu, który dźwiga na sobie ciężar podatków, opłat socjalnych, wysokich kosztów kredytu? Jakże muszą wyglądać pod względem rzeczowości przetargi rozpisywane przez ministerstwo komunikacji, skoro z dostawą zgłaszają się do nich — obok firm prywatnych — kamieniołomy, podległe wprost ministerstwu i przez nie subwencjonowane! Wiadomo zgóry, kto w takich przetargach uzyska przewagę.

To samo widzimy, zresztą, i w innej dziedzinie. Znanym jest ostry kryzys, jaki przechodzi obecnie prywatny przemysł graficzny w Polsce. Padają pod nim wielkie i doskonale zaprowadzone przedsiębiorstwa, a mimo to do dziś istnieje pięć drukarni państwowych (w Warszawie, Poznaniu, Łodzi, Wilnie i Lublinie), nie licząc drukarni wojskowych, zakładanych przez DOK. — tak, jakby władze i urzędy państwowe nie miały już gdzie wykonywać potrzebnych dla siebie druków. Niektóre z tych państwowych przedsiębiorstw drukarskich nie odpowiadają najprymitywniejszym wymogom techniki, a wszystkie przynoszą straty, mimo, że korzystają z różnych przywilejów i korzyści, jakie z tytułu ich oficjalnego charakteru mogą im przypaść. Zabierają pracę i zamówienia prywatnym przedsiębiorstwom, placącym podatki i ponoszącym ciężary publiczne — ale są Pomniki etatyzmu, rujnującego konkurencją swą przemysł prywatny.

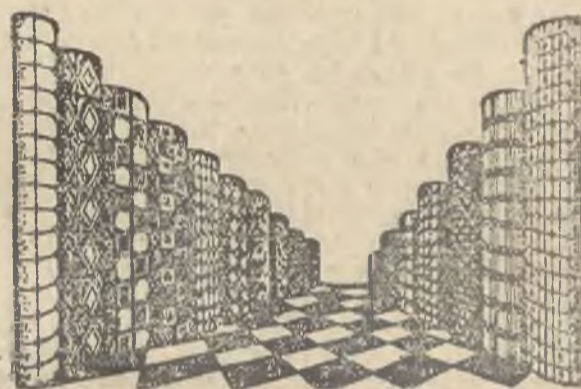
W innej znowu dziedzinie — Państwowe Zakłady Inżynierji wyrugowały niedawno prywatnych przedsiębiorców autobusowych w Wilnie, wprowadzając własną obsługę komunikacji miejskiej. Tosamo państwowe przedsiębiorstwo zaanektowało obsługę linii autobusowej Kraków — Biała, odbierając możliwość egzystencji prywatnym przedsiębiorstwom. Przykłady możnaby mnożyć.

Jeżeli temi metodami zabija się prywatną inicjatywę w przemyśle i całym życiu gospodarczym wogóle, nie można się dziwić, że kasa państwowa i wszystkie do niej przybudówki pod nazwą „funduszy“, cierpią na chroniczny spadek dochodów. Jeśli niszczy się konkurencją prywatne przedsiębiorstwa — ubywa tych, coby mogli płacić

Polecamy!

po najtańszych cenach fabrycznych w wielkim wyborze

Linoleum, Ceraty, Dywany wełniane i pluszowe
Chodniki, Kapy ^{na} _{162ka} Koce i Pledy, Narzuty,
Firanki, Portjery, Chodniki kokosowe,
Płaszczki gumowe i impregnowane



PRZEMYSŁ-LINOLEUM
Kraków, Rynek 10.
Warszawa, Marszałkowska 143. — Bielsko, Wzgórze 20.
50 własnych składów.

Zabezpieczenie pracy powołanym do wojska.

Warszawa, 14. 1. (Telef. wł.) Rada Ministrów uchwaliła projekt noweli do ustawy o powszechnym obowiązku służby wojskowej. Nowela ta zawiera m. i. przepis, interesujący żywo najszersze rzesze pracowników, powołanych do czynnej służby wojskowej. Przepis

ten wprowadza zasadę, że pracodawca nie może wypowiedzieć pracy funkcjonariuszowi, ani też rozwiązać z nim stosunku umowy o pracę z powodu powołania funkcjonariusza (wszystko jedno czy to będzie pracownik umysłowy, czy fizyczny) do wojska lub też z powodu odbywania przez niego służby w wojsku, o ile stosunek służbowy w chwili powołania do wojska trwał nieprzerwanie co najmniej 6 miesięcy.

do kasy państwowej podatki.

Skutki są te, że jak to niedawno miało miejsce, jedna z poważnych instytucji państwowych w trosce o stan dróg w okresie zimowym, a nie posiadająca żadnych na ten cel funduszy — zwrócić się musiała... z prośbą do szeregu prywatnych towarzystw turystycznych i przedsiębiorstw autobusowych, by zechciały dobrowolną składką przyczynić się do usuwania w zimie śniegu z dróg, szczególnie ważnych dla komunikacji.

Tosamo dotyczy pracownika, powołanego na ćwiczenia lub odbywającego ćwiczenia, czy też powołanego do służby wojskowej w czasie mobilizacji lub odbywającego tę służbę. Zasada ta, mająca na celu zabezpieczenie pracownikom powołanym do służby wojskowej oraz na ćwiczenia, warsztatu pracy po powrocie z wojska, nie będzie stosowana w wypadkach, kiedy umowa, zawarta na określony czas, upływa w czasie służby wojskowej, dalej jeżeli zakład pracy został zlikwidowany, oraz w wypadku, kiedy stosunek umowny został rozwiązany z winy pracownika.

I tak długo nie będzie inaczej, dopóki państwo nie ograniczy swych funkcji do właściwych mu zadań, które polegają na kontroli i ułatwianiu pracy zakładom prywatnym, w dobrze pomyślanym własnym interesie, nigdy zaś na utrudnianiu im egzystencji przez stwarzanie przedsiębiorstw konkurencyjnych i bezwzględna, nie licząc się z niczem politykę podatkową.

Pozatem opiera się nowela powyższa w dziedzinie interesów pracownika, powołanego do wojska, na analogicznych postanowieniach ustawy o umowie o naimie pracy.

Wygrane na loterii.

Warszawa, (PAT.) Dzisiaj, w trzecim dniu ciągnięcia trzeciej klasy 26-jej Polskiej Loterii Klasowej następujące wygrane padły na numery losów: po 50.000 zł. na nry: 98090 i 139.389, 20.000 zł. na nr. 83.357, 15.000: 92.325, 10.000 zł. nr. 4.119 111.515, po 2.000 zł.: nry 564, 20.603, 139.260.

J. W.

nowienia, możemy to wielkie dzieło średnio-wiecznej rzeźby genialnego artysty oglądać w pierwotnej okazałości.

Na rok następny i wogóle na przyszłość przewiduje Komitet konieczność następujących robót: Trzeba będzie wykończyć prace restauracyjne około Wielkiego Ołtarza a mianowicie tej części rzeźby Stwoszowskiej, która pomieszczona jest w predeli, jako drzewo genealogiczne Jessego. Należałoby też podjąć przerwane roboty około uporządkowania otoczenia kościoła i nakrycia kanału osuszającego płytami od strony południowej, jednak roboty te pozostają w związku z uporządkowaniem placu Marjackiego. Pozostało jeszcze kilka kaplic nieodnowionych. Niektóre z nich są tak zaniedbane, że nie może się w nich nawet Msza św. odbywać. Czekają one na swych dobrodziei. Odpowiedniej naprawy wymaga posadzka kościoła wykazująca w niektórych miejscach duże nierówności powierzchni, wreszcie stan polichromji Matejkowskiej, odpadającej kawałkami wraz z tynkiem, budzi obawę o przyszłość tego cennego dzieła. Do postępów zniszczenia przyczynia się niemiłosiernie wzmógłony ruch wozów tramwajowych i autobusowych w najbliższym sąsiedztwie świątyni. Czy prace te uda się wykonać, zależy to będzie od ofiarności społeczeństwa, które mimo ciężkich niewątpliwie czasów dzisiejszych nie odmówi zapewne w miarę możliwości jak najwydatniejszej pomocy dla tak wielkiego dzieła.

Onegdaj odbyło się pod przew. p. St. Tomkowiça posiedzenie Komitetu odnowienia Kościoła Marjackiego, na którym ks. infuł. Kulonowski złożył sprawozdanie kasowe za rok ubiegły. Na zebraniu tem, po udzieleniu absolutorjum, wyrażono na wniosek radcy dra Muczkowskiego, podziękowanie ks. infuł. Kulonowskiemu za jego pracę i starania około odnowienia świątyni Marjackiej, którąto pracę mimo wielu trudów i braku funduszy w dzisiejszych tak ciężkich czasach przecież umożliwiła restaurację tak wspaniałego dzieła, jakim jest Wielki Ołtarz — restaurację arcydzieła Stwoszowskiego, zbiegającą się z jubileuszowym rokiem wielkiego artysty średniowiecza.

Życie gospodarcze.

Dwa lata bankructw w Łodzi.

Według danych wydziału handlowego Sądu Okręgowego w Łodzi, wpłynęło w roku 1932 do tego wydziału 119 podań o ogłoszenie upadłości. Z liczby tej ogłoszono ogółem 90 upadłości. W roku 1931, wpłynęło tych podań 113 z czego ogłoszono 101 upadłości.

W sprawie odroczenia wyplat (nadzoru sądowego) wpłynęło w roku 1932 — 26 podań, w roku 1931 — 51 podań. Spraw handlowych wpłynęło w roku 1932 ogółem 1303, z czego 1217 spraw zostało definitywnie osądzonych i zakończonych, a reszta pozostała do rozpoznania na rok 1933. Podań o nadanie klauzul egzekucyjnych złożono w r. 1932 ogółem 4580.

Z cyfr porównawczych wynika, że ilość spraw upadłościowych, procesów handlowych oraz podań o nadanie klauzul egzekucyjnych w ub. r. w porównaniu z rokiem 1931, uległa zwiększeniu. Zmniejszyła się natomiast w tym okresie ilość podań o udzielenie nadzoru, co pozostaje częściowo w związku z niemożnością uiszczenia dość wysokich opłat sądowych, połączonych ze składaniem tego rodzaju podań.

Giełda krakowska.

Kraków, 14 stycznia. (PAT). Giełda dziś nieczynna.

OFICJALNA GIEŁDA WALUTOWA.

Warszawa, (BAT). Dewizy: Holandia 358.65, Londyn (29.98 29.97) 30.12 29.83, Nowy Jork telegr. 8.929, Paryż 34.85, Praga 26.43, Szwajcaria 171.90, Berlin w obrocie nieof. 212.10. Tendencja przeważnie mocniejsza.

KURSY OBLIGACYJ.

Akcje: Bank Polski 84 — 83, Lilpop 9.50, niejedynolita.

Pożyczki: 5 proc. konwersyjna 43 i jedna czwarta, 6 proc. dolarowa 57.75. 58.—, 4 proc. dolarowa 56 i pół, 7 proc. stabilizacyjna 56.50, 55.63, 55.88, — 10 proc. kolejowa 100.—, listy zastawne bez zmiany.

Dolar prywatny w Warszawie z godziny 12.30 — 8.92 i trzy czwarte.

Pożyczki polskie w Nowym Jorku dillonowska 60.75 — 61.—, stabilizacyjna 54 i pół, 55.—, warszawska 41, śląska 42, — 43.

GIEŁDA W ZURYCHU.

Zurych (PAT) Paryż 20.27 i pół, Londyn 17.43 i pół, N. Jork 5.19 3/4, Belgja 71.97 i pół, Włochy 26.60, Hiszpanja 42.47 i pół, Holandia 208.62 i pół, Berlin 123.42 i pół, Wiedeń noty 60.90, Sztokholm 95.15, Oslo 89.75, Kopenhaga 87.30, Sofia 3.76, Praga 15.38, Warszawa 58.15.

FORTEPIANY

PIANINA

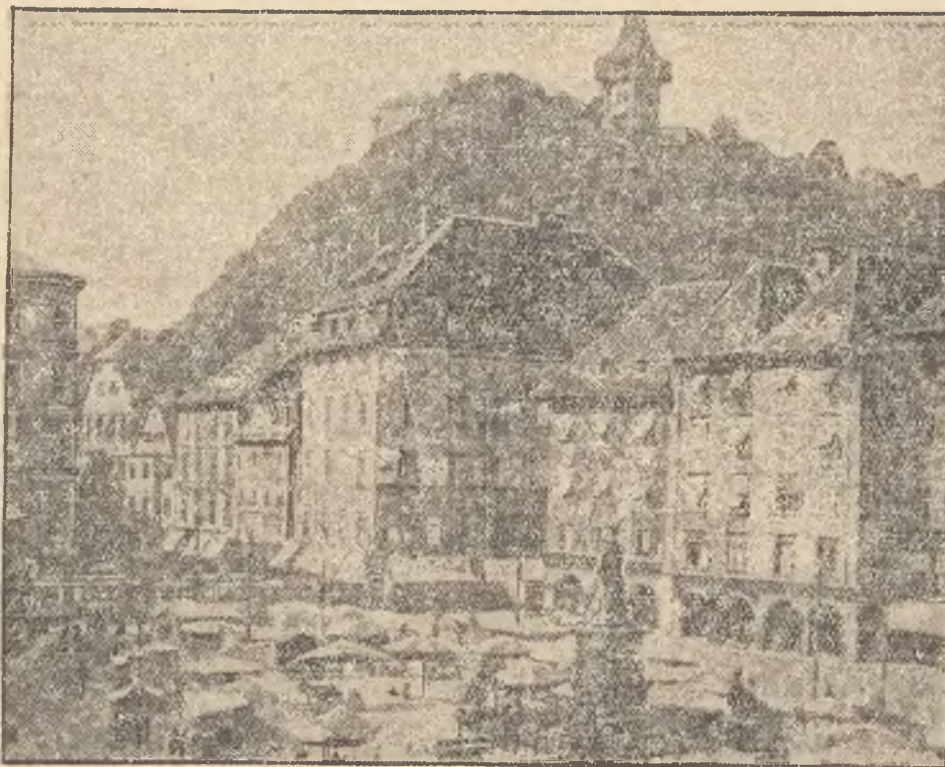
FISHARMONJE

HELENA SMOLARSKA

KRAKÓW, SZEWSKA 9.



Marsz rolników do Grazu.



Zmuszeni ciężkimi warunkami, rolnicy Styrii zorganizowali pochód demonstracyjny do Grazu. Celem niedopuszczenia do rozruchów ściągnięto większe oddziały wojska i policji. Zdjęcie przedstawia rynek w Grazu.

Od niedzieli dnia 25 ub. m. w kinoteatrze „APOLLO“

Film najwyższej klasy! — Absolutnie i bezapelacyjnie najlepsze dzieło filmowe doby obecnej — cudowny poemat miłości, wytworna komedia pełna życia, werwy, awanturki i pikantnych przygód z podróży po Szwajcarii — której bohaterem jest nasz genialny rodak, król tenorów, następca Carusa **JAN KIEPURA**. W arcydziele tem Kiepura ukazał się poraz pierwszy jako znakomity wręcz rewelacyjny aktor w świetnie oddanej roli kochanka! Jego śpiew pełen sładczy, głębi miękkości, nastroju i siły — czaruje i porwuje wszystkich! — Humor, Sentyment, Olbrzymia wystawa! — Wspaniałe chóry! — Partaerka Kiepury jest młoda, prześliczna gwiazda **Majda Schneider**, w pozostałych rolach występują najlepsi artyści i komicy europejscy! Reżyserowi chlubnie znany twórca czołowych arcydzieł ekranu **A. LITWA**. To fenomenalne dzieło, zdobyło słuszną rekord powodzenia w największych stolicach Europy i Ameryki! — Swój ostatni kreację Kiepura znowu krył imię Polski chwali!

Od soboty 7 b. m. w kinoteatrze „SZTUKA“

Najnowsza sensacja ekranów! Czołowy przebój polskiej produkcji filmowej! Film o niesłychanie ciekawej i zręcznie skonstruowanej fabule, opartej na scenariuszu znanego autora, **A. Marczyńskiego** **BIAŁA TRUCIZNA** Arcydzieło o zdumiewającej pomysłowości, pełne napięcia i sensacyjnych epizodów — śmiało w wyrazie i znakomite w artyzmie! W głównych rolach: genialny artysta sceny i ekranu **SIEFA JARCZ** oraz **M. MASZYŃSKA**, **L. GRYWIŃSKA**, **T. OLSZA**, **S. BRONISZÓWNA**, **W. GAWLIKOWSKI**, **M. ZAREMBIŃSKA**, **K. JUSTJAN**, **H. MAKOWSKI** i w. in. — Kreacja Stefana Jaracza stoi na tak wysokim poziomie, jakiego dotychczas w polskim filmie nie oglądaliśmy! Najnowsze i najpopularniejsze przeboje muzyczne! Tańce **Zizi Halamy** i **Feliksa Parnela**.

Otwarcie nowego mostu na Wiśle.

NASTĄPI W PRZYSZŁYM TYGODNIU.

W czwartek, dnia 19 b. m. odbędzie się uroczyste otwarcie nowego mostu na Wiśle. Most ten leżący w przedłużeniu ul. Krakowskiej, stanowi najdogodniejsze połączenie starego Krakowa z dawnym Podgórzem. Projektowany jeszcze przed wojną wchodził w studjum realizacji dopiero w sierpniu 1925 r., kiedy to została zawarta umowa między rządem a gminą miasta Krakowa, według której obie strony zobowiązały się do pokrycia po połowie kosztów budowy mostu. Sama budowa według projektu, opracowanego przez b. miu. robót publicznych, rozpoczęła w początkach września 1926 roku. Koszt budowy, razem z całkowitem wykonaniem dojazdów z obu stron i połączonych z tem urządzeniem ulic Krakowskiej i Podgórskiej po lewym brzegu Wisły, oraz Legionów i Nadbrzeżnej po prawym, ma wynieść, wedle dotychczasowych kosztorysów około 5 milionów złotych.

Most jest konstrukcją żelaznej, trójprzęsłowej, przy użyciu szerokości jezdni mostowej 10 metr, zawierającej 2 szerokie tory tramwajowe i 2 pasy dla komunikacji kołowej. Nadto występują tu na zewnątrz żwigarów głównych dwa chodniki dla pieszych o szerokości po trzy metry. Nawierzchnię jezdni no-

stowej stanowi bruk kamienny z kostek bazaltowych, ułożonych na podwójnej, odizolowanym podłożu betonowym. Roboty żelazne wykonane zostały przez firmę **L. Zieleniewski** w Krakowie a materiały kamienne dla wykładki filarów przyczółków mostowych i murów oporowych ramp dojazdowych dostarczyły kamieniołomy krajowe.

Dotąd wykończono całkowicie budowę samego mostu i prowizorycznie boczne dojazdy, tak, że zupełnie swobodny dostęp na most będzie dopiero możliwy po wykończeniu dojazdów. Sprawa ta jednak nastroża pewne trudności, gdyż musi się zburzyć kilka starych kamienic po obu stronach mostu, co pociągnie za sobą znaczniejsze koszty, a obecna sytuacja finansowa uniemożliwia uzyskanie pewnych kredytów. Dotychczasowe roboty pochłonęły ponad 3 miliony złotych, na wykończenie zaś dojazdów potrzeba jeszcze około 2 milionów zł. Dlatego też rada miejska m. Krakowa zmuszona była do wprowadzenia opłaty za przejazd mostem od strony Podgórza do Krakowa, opłat przeznaczonych wyłącznie na wykończenie budowanego mostu. Po otwarciu nowego mostu ulegnie rozbiórce zbudowany w latach 1925-26, prowizoryczny drewniany most, a Kra-

RESTAURACJA
KAROLA NIEDZIAŁKA
FLORIAŃSKA 19. Telef. 157-54.
podaje obiady od Zł. 1 do 1 60 śniadania bufetowe od 50 gr. kolacje od 60 gr. zimne i gorące.
Bufet bogato zaopatrzone.
Przyjmujemy zamówienia półmiskowe na bankiety — wesela i. t. d.
Polecamy naszą pierwszorzędną kuchnię.
Koncert radiowy.

Radio.

Programy stacji radiowych

Niedziela, 15. stycznia 1933.

Kraków, (312.8 m.) G: 10.00 Nabożeństwo z Wilna; 11.58 Sygnał czasu, hejnał z Wieży Marj., program na dz. bież. kom. meteorologiczny; 12.15 Transmisje z Warsz.; 14.20 Koncert z Wilna; 14.40 Pogadanka dla rolników: prof. A. Jura: „Zmiany na rynkach eksportowych trzody“; 15.00 Transmisje z Wilna; 16.25 Poradnia dla rodziców i wychowawców, prowadzi dr. M. Gluth; 16.45 Transmisje z Wilna; 17.55 Program na dz. nast.; 18.00 Transmisje z Warsz. W przerwie krak. wiad. bieżące; 19.10 Gdczyt p. t.: „Jak czczono w Polsce Goethego?“, wygl. dr. Z. Ciechanowska; 19.25 Transmisje z Wilna; 20.50 Wiadomości sportowe; 21.00 Koncert wieczorny z Wilna; 22.00 Muzyka lekka; 22.55 Transmisje z Warsz.

Lwów, (380.7 m.) G: 18.50 „Klaka“; feljeton wesolny.

Warszawa, (1411.8 m.) G: 9.55 Program na dz. bież.; 10.00 Nabożeństwo z Wilna; 11.58 Sygnał czasu; 12.05 Program na dz. bież.; 12.10 Urz. kom. P. I. M. 12.15 Poranek symf. z Filh. Warsz.; 14.00 „Porady weterynaryjne“; 14.20 Koncert z Wilna; 14.40 „Co słyszał o czem wieścił trzeba“; 15.00 Transmisje z Wilna; 16.25 Płyty gramof.; 16.45 Transmisje z Wilna; 17.55 Program na dz. nast.; 18.00 Piosenki w wyk. chóru Juranda; 18.30 Muz. tan.; 19.00 Rozmaitości; 19.25 Transmisje z Wilna; 20.50 Wiad. sport.; 21.00 Koncert z Wilna; 22.00 Muzyka tan.; 22.55 Urz. Kom. P. I. M. i kom. policyjny; 23.00 Muzyka taneczna.

Katowice, (408.7 m.) G: 18.30 Prof. St. Ligoni: „Bery i bojki śląskie“; 19.10 Feljeton Wł. Bema de Cosbau, fragment z powstania 1863 roku.

Poniedziałek, 16 stycznia 1933.

Kraków, (312.8 m.) G: 11.40 Przegląd prasy i kom. meteor.; 11.58 Sygnał czasu, hejnał z Wieży Marj.; program na dz. bież.; 12.10 Płyty gramof. około 13.20 kom. meteor. z Warsz.; 15.10 Transmisje z Warsz.; 15.25 „Gawędy podhalańskie“ w recyt. p. Wł. Doruli; 15.50 Płyty gramof.; 16.25 Transmisje z Warszawy; 17.55 Program na dz. nast.; 18.00 Rozmaitości, komunikaty; 19.15 „Anegdoty teatralne“, wygl. p. J. Karbowski; 19.30 Transmisje z Warsz.; 20.00 Transmisja ze Lwowa: opera „Straszny Dwór“ Moniuszki; 23.30 Transmisje z Warszawy.

Lwów, (380.7 m.) G: 15.30 Skrzynka pocztowa dla dzieci w opr. ciotki Ady; 16.00 „Listy i programy“; 18.50 „W walce i burzy“.

Warszawa, (1411.8 m.) G: 11.40 Przegląd Prasy; 11.50 Kom. meteor.; 11.58 Sygnał czasu, hejnał; 12.05 Program na dz. bież.; 12.10 Płyty gramof.; 13.20 Urz. kom. P. I. M.; 15.10 Kom. Państw. Inst. Ekspert.; 15.15 Kom. Gospod.; 15.25 Przegląd komunik.; 15.35 Skrzynka pocztowa; 15.50 Piosenki w wyk. chóru Dana; 16.25 Francuski (kurs element.); 16.40 „Jak walczyć poszczególnie państwa z deficytami budżetowymi“; 17.00 Koncert kameralny; 17.55 Program na dz. nast.; 18.00 Muzyka lekka; 18.50 Rozmaitości; 19.20 „Skrzynka rolnicza“; 19.30 „Na widokregru“; 19.45 Pras. Dz. Radj.; 23.30 Urz. kom. P. I. M. i kom. policyjny; 23.35 Muzyka taneczna.

Katowice, (408.7 m.) G: 15.25 Kom. gospod. i Urz. ciotka Giełdy Zbożowej i Towarowej w Katowicach 18.50 Prof. dr. Wł. Dzięgieł: „Rozsiane po świecie pomniki polskiej myśli i pracy“.

Przy zamawianiu pojedynczych egzemplarzy „Głosu Narodu“ należy równocześnie nadesłać 25 gr. za każdy numer dziennika i opłatę pocztową 10 gr. od egzemplarza.

nowy przybędzie dogodny, ważny i nowoczesnie zbudowany środek komunikacji z prawym brzegiem Wisły.

