

Dziennik ustaw państwa

dla

królestw i krajów w radzie państwa reprezentowanych.

Zeszyt IX. — Wydany i rozesłany dnia 21 marca 1872.

20.

Rozporządzenie ministerstwa skarbu z d. 10 marca 1872, tyczące się połączenia znaków kontroli z cechami ilości czystego metalu.

Odnosnie do §§. 36, 37 i 38 ustawy z dnia 19 sierpnia 1865 (Dz. u. p. Nr. 75 z roku 1866) o ilości czystego metalu w towarach złotych i srebrnych i czuwaniu nad takową; jak nie mniej w odniesieniu się do przepisów z dnia 30 listopada 1866 (Dz. u. p. Nr. 149) i z dnia 30 maja 1868 (Dz. u. p. Nr. 55) dotyczących się onejże wykonania, podaje się do wiadomości, że dotychczasowe umieszczanie znaków kontroli osobno obok cech ilości czystego metalu na przedmiotach krajowych i zagranicznych będzie zaniechane i że na przyszłość cechy te zawierać będą oraz znak kontroli, w taki sposób, że na cesze ilości czystego metalu, dotychczasową formę, wielkość i rysunek zupełnie zatrzymującej, umieszczony będzie odpowiedni znak kontroli a to naprzeciwko liczby, próbę metalu wyrażającej.

W tabeli *A* wyszczególnione są wszystkie urzędy kontroli, obecnie istniejące i znaki których używają a oprócz tego w tabeli *B*, na wizerunkach rozmaitych cech czystego metalu oznaczone są gwiazdką miejsca, w których znak kontroli umieszczany będzie. Na cechach zagranicznych cyfra urzędu cechowniczego umieszczana będzie po lewej a cyfra cechowni po prawej stronie.

Pomniejsze części składowe przedmiotu, na których mała cecha bez zepsucia kształtu umieszczoną być nie może, lub co do których należało by się obawiać nadużycia cechy ilości czystego metalu, jak np. igły przy broszach, osady kolezyków itp. opatrywane będą na dowód odbytej kontroli jedynie w znak urzędowy dotychczas używany. Za regułę ma tutaj służyć, że na przedmiotach złotych i srebrnych trzeciej lub wyższej próby, znak kontroli będzie odbijany podwójnie a na takichże przedmiotach czwartej próby, tylko pojedynczo.

Atoli jeżeliby także umieszczanie znaku kontroli na takich częściach składowych pobocznych, z powodu misterności onychże, było niemożliwym; znak ten będzie odbity na głównej części składowej przedmiotu, obok cechy ilości czystego metalu, ze znakiem kontroli połączonej, osobno, atoli zawsze pojedynczo, i to stanowić będzie różnicę pomiędzy temi przedmiotami a takimi, które bez właściwej części składowej pobocznej (osady itp.) nadeszły do kontroli. Z zaprowadzeniem nowych cech, ze znakiem kontroli złączonych, dotychczasowe cechy ilości czystego metalu, z temiż znakami nie połączone, całkiem wychodzą z użycia.

Rozporządzenie niniejsze wchodzi w moc obowiązującą z dnia 1 kwietnia 1872.

Pretis r. w.

Tabela A.

W y k a z

e. k. urzędów kontroli, do sprawdzania ilości czystego metalu w towarach złotych i srebrnych i do czuwania nad takową, powołanych.

Urzędy cechownicze	Cechownice urzędów cechowniczym obok wymienionym, podlegające		Znak kontroli
	Siedziba	Urząd	
Wiedeń (urząd cechowniczy główny)	A
	Wiener-Neustadt	Urząd podatkowy	A ₁
	St. Pölten	detto	A ₂
	Waidhofen nad Ybbs	detto	A ₃
	Scheibbs	detto	A ₄
	Krems	detto	A ₅
	Berno	Urząd cłowy główny	A ₆
	Iglawa	Urząd podatkowy	A ₇
	Ołomuniec	detto	A ₈
	Freudenthal	detto	A ₉
	Opawa	detto	A ₁₀
	Cieszyn	detto	A ₁₁
Linz	B
	Steyer	Urząd podatkowy	B ₁
	Ried	detto	B ₂
	Braunau	Urząd cłowy główny	B ₃
	Salzburg	Urząd podatkowy	B ₄
	Isehl	Zarząd solin	B ₅
Praga	C
	Liberee (Reichenberg)	Urząd podatkowy	C ₁
	Cieplice	detto	C ₂
	Karlsbad	detto	C ₃
	Pilzno	detto	C ₄
	Budejowice (Budweis)	detto	C ₅
	Czasława	detto	C ₆
	Cheb (Eger)	Urząd cłowy główny	C ₇

Urzędy cechownicze	Cechownice urzędom cechowniczym obok wymienionym, podlegające		Znak kontroli
	Siedziba	Urząd	
Kraków	E
	Biała	Urząd podatkowy	E ₁
	Bochnia	detto	E ₂
	Tarnów	detto	E ₃
	Rzeszów	detto	E ₄
	Nowy Sącz	detto	E ₅
Lwów	F
	Przemysł	Urząd podatkowy	F ₁
	Stanisławów	detto	F ₂
	Brody	detto	F ₃
	Tarnopol	detto	F ₄
	Czerniowce	detto	F ₅
	Brzeżany	detto	F ₆
	Drohobycz	Zarząd solin	F ₇
Gratce	G
	Marburg	Urząd podatkowy	G ₁
	Celowiec (Klagenfurt)	Urząd cłowy główny	G ₂
	Lublana	Urząd podatkowy	G ₃
Bregencya	H
	Innsbruck	Urząd cłowy główny	H ₁
	Bozen	Urząd podatkowy	H ₂
	Trydent	detto	H ₃
Tryest	M
	Gorycya	Urząd podatkowy	M ₁
	Rovigno	detto	M ₂
	Zadar	detto	M ₃
	Split (Spalato)	detto	M ₄
	Dubrownik	detto	M ₅
	Pirano	detto	M ₆
	Kottar	detto	M ₇
	Szibenik	detto	M ₈

Tabela II.

Wizerunek

stempli do cechowania przedmiotów złotych i srebrnych

w 12 razowym wymiarze liniowym wielkości rzeczywistej.

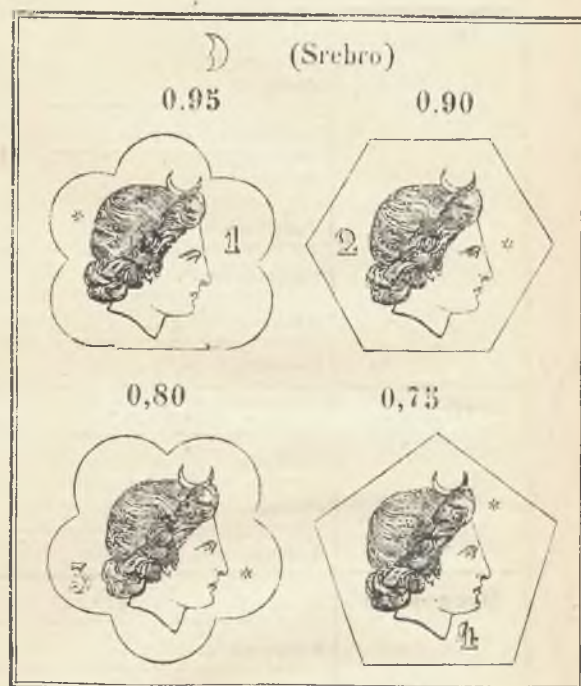
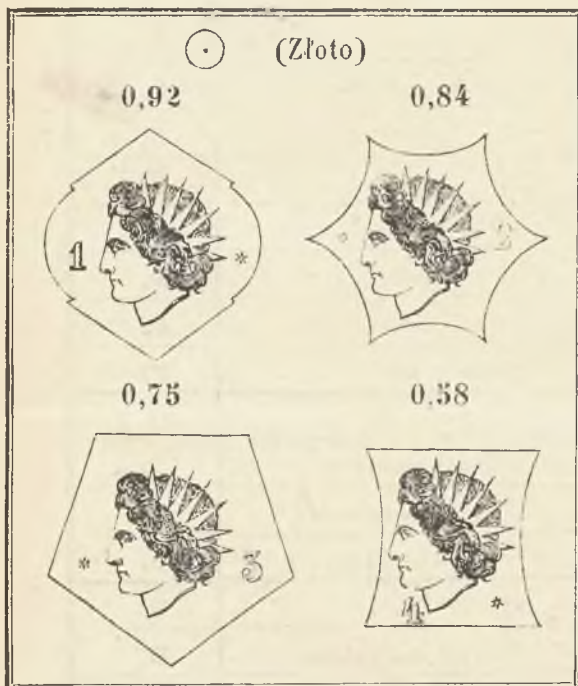
I. Cechy ilości czystego metalu dla przedmiotów większych wyrobu krajowego.

Obwódki głowy w których linia prosta oznacza . . . 15 części setnych

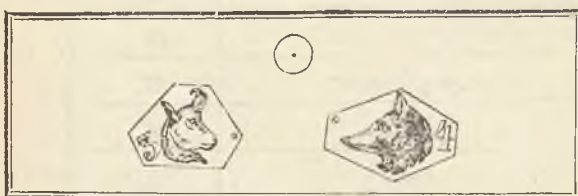
linia wklęsła . . . 14 " "

linia wypukła . . . 16 " "

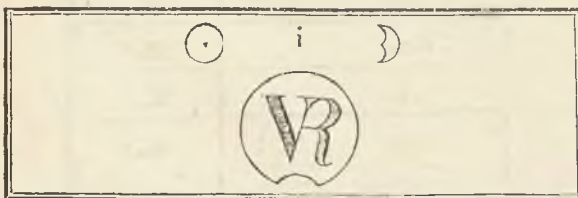
wyrażają już same przez się ilość czystego metalu w częściach setnych.



II. Cechy ilości czystego metalu dla przedmiotów mniejszych wyrobu krajowego.



III. Cechy dla wyrobów dawniejszych.



IV. Cechy dla przedmiotów zagranicznych.

