

Dziennik ustaw państwa

dla

królestw i krajów w Radzie państwa reprezentowanych.

Część XXXIV. — Wydana i rozesłana dnia 24 lipca 1878.

95.

Rozporządzenie ministerstwa skarbu z dnia 3 lipca 1878, tyczące się wykonania ustawy o opodatkowaniu gorzałki.

W przedmiocie wykonania ustawy z dnia 27 czerwca 1878 (Dz. u. p. Nr. 72), o opodatkowaniu gorzałki, wydają się na zasadzie §. 102 tejże ustawy, w porozumieniu z król. węgierskiem ministerstwem skarbu przepisy następujące:

§. 1.

Do §. 2 ustawy.

Wyrób gorzałki uwolniony od podatku.

Wyrób gorzałki uwolniony od podatku, dozwolony będzie nadal w obrębie, w którym ma obowiązywać ustawa o podatku od gorzałki, tylko w tych krajach, w których obecnie jest dozwolony; w krajach zaś tych dozwolony będzie i nadal tylko osobom, wyrabiającym gorzałkę z istot własnej produkcyi na własny użytek, jakoteż dla swoich domowników i sług, którzy u nich stołują się i mieszkają, ale nie trudniącym się ani handlem płynami wyskokowemi, ani sprzedażą czystkową lub wyszynkiem tychże, ani rektyfikacją gorzałki i wyskoku gorzalezanego na cudzy rachunek, albo też wyrabianiem rosolisów, likworów i innych płynów, rozmaitemi innemi istotami zaprawionych.

Największa ilość gorzałki, której wyrobienie w ciągu jednego roku bez opłaty podatku dozwolone być może, pozostaje również taka sama, mianowicie: 56 litrów, a dla Tyrolu i Vorarlbergu 112 litrów. Przez gorzałkę rozumieć się tu będzie jak dotychczas podług Dodatku do §. 14 ustawy o podatku konsumcyjnym z roku 1829 ten wyrób, który podług podziałki alkoholometru 40-dzielnego okazuje mniej niż 22 stopnie, to jest podług podziałki alkoholometru studzielnego mniej niż 55 stopni.

Przeto np. ilość alkoholu, zawarta w 40 litrach gorzałki wyrobionej bez opłaty podatku, nie powinna dochodzić aż do 22 stopni hektolitrowych (litrów) alkoholu.

Moc obowiązującą zatrzymują nadal także inne rozporządzenia, dotyczące się wyrobu gorzałki bez opłaty podatku, mianowicie zaś rozporządzenia dekretu izby nadwornej z dnia 23 września 1835, tudzież przepisy rozporządzenia ministerstwa skarbu z dnia 23 lipca 1856 (Dz. u. p. 1856, Nr. 142) dla Tyrolu i Vorarlbergu. Zaprowadzają się tylko następujące zmiany:

1. Władza skarbowa krajowa zmienić może dla całego swego okręgu albo dla niektórych części tegoż termin, aż do którego podawane być ma corocznie uwiadomienie o korzystaniu z pozwolenia na wyrób gorzałki bez opłaty podatku, z uwzględnieniem stosunków, w których bywa wyrabiana. Postanowioną jednak zmianę ogłosić należy wcześniej.

2. Ilość gorzałki wolną od podatku, na rok jeden dozwoloną, wyrabiać należy zwyczajnie jednym ciągiem, pędząc w nim gorzałkę dzień w dzień z wyjątkiem tylko niedziel i innych świąt.

Jeżeli jednak kto do wyrobu ilości gorzałki wolnej od podatku użyć chce dwóch lub więcej rodzajów istot, któremi w jednym i tym samym czasie rozrządzać nie może, wyznaczony być może dla każdego rodzaju surowców osobny okres do pędzenia gorzałki z przerwami tylko w niedziele i inne święta.

O ile tego potrzeba, można też pozwolić, aby gorzałka wyrabiana była bez opłaty podatku z istot mącznych w dwóch a z lagru winnego w trzech okresach jednego i tego samego roku.

3. Nikomu nie wolno wyrabiać gorzałki bez opłaty podatku po za obrębem domu i gruntów, które posiada a względnie, gdzie gospodaruje.

4. Ulgi, niektórym okolicom gorskim Styryi i Karynty, co się tyczy uwiadomienia o wyrobie gorzałki bez opłaty podatku i kontroli nad nim, poczynione wyjątkowo dekretem izby nadwornej z dnia 19 grudnia 1838, l. 49.590 a względnie rozporządzeniem ministerstwa skarbu z dnia 11 grudnia 1849, l. 23.299, pozostawiają się jeszcze tymczasowo. Wszakże każdy z wyrabiających gorzałkę bez opłaty podatku pozbawiony będzie tych ulg, jeżeli ich nadużyje do wyrabiania bez opłaty podatku większej ilości gorzałki niż mu jest pozwolone, albo do innego pokrzywdzenia skarbu państwa.

§. 2.

Do §. 3 ustawy.

Wywóz płynu wyskokowego przepędzonego za zwrotem podatku.

Co się tyczy wywozu za zwrotem podatku takiego płynu wyskokowego przepędzonego, który nie jest osłodzony. w tej mierze obowiązują przepisy rozporządzeń ministerstwa skarbu z dnia 5 grudnia 1870, 30 kwietnia 1871 i 26 października 1871 (Dz. u. p. 1870, Nr. 139, 1871 Nr. 32 i 130), tudzież odnośny przepis l. 6 rozporządzenia z dnia 12 czerwca 1875 (Dz. u. p. 1875 Nr. 91).

Przepisy te stosowane będą także do wywozu likworu (płynu wyskokowego przepędzonego ale osłodzonego) za zwrotem podatku, jednakowoż z następującymi zmianami:

1. Pozwolenie do wywożenia likworu za linią cłową z prawem żądania zwrotu podatku, udzielane będzie tylko fabrykantom likworu.

2. Wysyłka wynosić musi najmniej 100 flaszek po $\frac{1}{4}$, $\frac{1}{2}$ lub 1 litrze, albo też najmniej 25 litrów w beczkach.

3. Fabrykant likworu złożyć ma w urzędzie ekspedującym okazy flaszek, w których zamierza wywieźć likwor. Na tych flaszkach okazowych przypieczętowane być musi oznaczenie pisemne ich pojemności.

4. Flaszki napełnione likworem, należące do jednej i tej samej posyłki, zapakowane być powinny w pakach lub koszach, które dałyby się urzędownie zamknąć w sposób zupełnie ubezpieczający. Wyjątemi są tylko te przypadki, w których zamiast zamknięcia pak, dozwolone jest zamknięcie miejsca ładunku, koleją żelazną lub parowcem, przewożonego.

5. Płyn deklarowany jako likwor, powinien być czysty i słodki i zawierać w sobie najmniej 30 od sta alkoholu. Jeżeli smak płynu każe wątpić, czy jest tyleż odsetków alkoholu, wezwać należy biegłych do przekonania się o tem.

6. W deklaracyi wywozu można nie podać odsetków alkoholu i sumy stopni alkoholu. Ilość likworu wywożonego we flaszkach oznaczyć należy przez podanie ilości i pojemności flaszek, np. 100 flaszek półlitrowych.

7. Zwrót podatku liczyć się będzie od likworu wywożonego w beczkach po 93 centy za każde 25 litrów, a od wywożonego we flaszkach, po 93 centy za każde 100 ćwierćlitrów, po 1 zł. 86 c. za każde 100 półlitrów i po 3 zł. 72 c. za każde 100 całych litrów likworu.

Jeżeli wysyłka w beczkach zawiera nadto ułamek ćwierci hektolitra, nie uwzględnia się tego ułamku. Podobnie gdy się wysyła we flaszkach, ułamki setki flaszek nie biorą się w rachunek.

Flaszki, których pojemność wynosi więcej niż $\frac{1}{4}$ litra lecz mniej niż $\frac{1}{2}$ litra, albo więcej niż $\frac{1}{2}$ litra lecz mniej niż 1 litr, albo więcej niż 1 litr, policzone będą za $\frac{1}{4}$ litra a względnie za $\frac{1}{2}$ litra i za 1 litr.

§. 3.

Do §. 4 ustawy.

Zwrót podatku od gorzałki użytej do wyrobu pewnych fabrykatów.

Pozwala się tymczasowo, aby od gorzałki przeznaczonej do wyrobu octanu ołowiowego zwracany był podatek i w tej mierze, stanowi się co następuje:

1. Pozwolenie zwracania podatku od gorzałki przeznaczonej do wyrobu octanu ołowiowego, udzielane będzie każdemu fabrykantowi, octan ołowiowy wyrabiającemu, który

- a) używa do wyrobienia go octu z gorzałki tylko własnej produkcji;
- b) nie był karany ani za przemytnictwo ani za ciężkie przekroczenie defraudacyjne przeciwko przepisom, tyczącym się postępowania oplatnego, ani też nie był uwolniony tylko z braku dowodów prawnych, i który nadto
- c) utrzymuje podług przepisów książki handlowe i przemysłowe i zobowiąże się pozwolić każdego czasu czynnikom skarbowym przejrzeć te książki, tudzież wchodzić do wyrobni i składu zapasów ile razy tego zażądają w celu ocenienia zapasów gorzałki, octu i octanu ołowiowego i porównania ich z książkami.

2. Pozwolenia tego (1) udzielać będzie na prośbę fabrykanta octanu ołowiowego władza skarbową I instancyi*), w której okręgu urzędowym znajduje się fabryka octanu ołowiowego, zawsze na przeciąg jednego roku.

3. Pozwalać się będzie na zwrot podatku tylko od gorzałki, mającej najwięcej 50 stopni alkoholu i najwięcej od 30 stopni hektolitrowych alkoholu na wyrób każdego 100 kilogramów octanu ołowiowego.

4. Gorzałka przeznaczona do wyrobu octanu ołowiowego, uczyniona być musi przed użyciem niezdatną do picia a to w obecności dwóch czynników skarbowych, za pomocą zaprawy, której fabrykant octanu ołowiowego dostarczyć musi własnym kosztem.

Zaprawą tą ma być albo najmniej 80 gramów kamfory albo najmniej 160 gramów olejku smołowego zwierzęcego na 1 hektolitr gorzałki.

5. Fabrykant octanu ołowiowego obowiązany jest zapisywać osobno dla kontroli podatkowej

- a) ilość i odsetki alkoholu gorzałki, którą uczyniono niezdatną do picia;
- b) ilość wyrobu octanu ołowiowego, i
- c) odbyty tegoż octanu ołowiowego i zapiski te pokazywać czynnikom skarbowym na każde żądanie. Również dozwalać ma bez oporu czynnikom skarbowym porównywania tych zapisków z jego książkami przemysłowemi i handlowemi.

6. Do zaprawiania gorzałki w sposób, aby była niezdatną do picia, fabrykant octanu ołowiowego umieścić ma w wyrobni własną kadź, mającą najmniej 6 hektolitrów pojemności i oznajmić o tem kontrolorowi powiatowemu, aby została urzędownie wymierzona i ocechowana.

W kadzi tej zrobiony będzie znak, do którego dochodzić ma 5 hektolitrów płynu, a jeżeli kadź ma więcej niż 6 hektolitrów pojemności, także jeszcze znaki ponad pierwszym, 5 hektolitrowym, aż do których dochodzić ma ilość gorzałki, która każdym razem ma być uczyniona niezdatną do picia. Atoli ponad znakiem najwyższym musi być w kadzi jeszcze tyle wolnego miejsca, ile potrzeba na dodanie środka przeistaczającego i pomieszanie go z gorzałką w razie, gdyby ilość gorzałki, którą się ma przeistoczyć, dochodziła do tego najwyższego znaku.

7. Nie wolno wlewać na raz do przeistoczenia mniej gorzałki niż 5 hektolitrów.

8. Fabrykant octanu ołowiowego obowiązany jest podać za każdym razem do kontrolora powiatowego, w którego okręgu nadzorczym znajduje się fabryka octanu ołowiowego, oświadczenie w dwóch egzemplarzach podług dołączonego wzoru Nr. 1 napisane, oznajmiające, ile gorzałki przeznacza z domaganiem się zwrotu podatku do wyrobu octanu ołowiowego a przeto do uprzedniego przeistoczenia.

Na podstawie tego oświadczenia, dwóch urzędników skarbowych sprawdza ilość i odsetki alkoholu gorzałki w kadzi, w której ma być uczyniona niezdatną do picia (l. 6).

Jeżeli nie będą mieli nic do zarzucenia, zarządzają, aby w ich obecności dodano do gorzałki środek przeistaczający w przepisany stosunku i aby go z nią należycie wymieszano.

*) Władzami skarbowemi I instancyi do opodatkowania gorzałki są: w Górnej Austrii, Salzburgu, Szląsku, Bukowinie, Istrii, Gorycyi i Gradyse inspektorowie skarbowi i inspektorowie skarbowi starsi, w Karyntyi i Krainie dyrekcje skarbowe, w innych krajach dyrekcje skarbowe powiatowe.

Następnie wpiszą w obudwu egzemplarzach oświadczenia, ile gorzałki znaleźli i ile w niej odsetków alkoholu, potwierdzając zarazem, iż ją uczyniono niezdatną do picia.

Jeden egzemplarz oświadczenia (unikat) opatrzoney tem potwierdzeniem i rzeczonym wywodem, doręczony będzie fabrykantowi octanu ołowiowego jako środek do uzasadnienia żądania, aby podatek konsumcyjny był mu zwrócony i dołączony być ma jako dowód do zapisków pod l. 5 zarządzonych. Drugi egzemplarz odeśle niezwłocznie kontrolor powiatowy do Władzy skarbowej I instancyi.

9. Gdyby siedziba urzędowa jednego lub obudwu czynników skarbowych, mających wykonać czynność urzędową w przepisie powyższym l. 8 wzmiankowaną, nie znajdowała się w miejscu wyrobu octanu ołowiowego, przedsiębiorca wyrobu obowiązany jest złożyć w kasie rządowej, która będzie mu wskazana, jezdne dla jednego lub dla obudwu czynników skarbowych.

10. Wypłacenie zwrotu podatku konsumcyjnego zarządza Władza skarbową I instancyi półrocznie, w miarę ilości gorzałki do wyrobu octanu ołowiowego rzeczywiście użytej, podług przepisu przeistoczonej, tudzież jej odsetków alkoholu.

W tym celu kontrolor powiatowy zamykać będzie co pół roku zapiski pod l. 5 przepisane, porównawszy je poprzednio z książkami handlowemi i przemysłowemi fabrykanta i łącznie z oświadczeniami (unikatami), służącemi za dowody, przedstawiać je będzie Władzy skarbowej I instancyi.

Gdyby oświadczenia te wykazywały większą ilość gorzałki od zużytej w zeszłym półroczu do wyrobu octanu ołowiowego, natenczas kontrolor powiatowy zanotuje w rejestrze zapisków, na najbliższe półrocze przygotowanym, obok pozycyi przeniesionej, jaka ilość gorzałki i o ilu odsetkach alkoholu pozostała do użycia.

§. 4.

Do §. 24 ustawy.

Ugoda tycząca się podatku od gorzałki

We względzie dozwolonego wymierzania i opłacania podatku konsumcyjnego od wyrobu gorzałki na podstawie ugody, rozporządza się co następuje:

I. W gorzelniach, używających tylko jednego przyrządu do pędzenia z bezpośredniem ogniskiem, który nie ma innych części składowych, tylko jeden alembik, mający najwyżej 2 hektolitry pojemności, mięszadło, hełm, flasze do chłodzenia, węzownice do chłodzenia lub proste rury do chłodzenia i rurę łączącą pomiędzy hełmem a oziębialnikiem, i których przedsiębiorcy są właścicielami gruntów a do wyrobu gorzałki używają tylko owoców własnej produkcji albo wytłoczyn winogronowych i drożdży winnych z własnego zbioru, tudzież jagód albo korzeni, lub też innych owoców dziko rosnących.

1. Ugoda zawarta być może z pojedynczymi przedsiębiorcami takich gorzelni, albo z ogółem wszystkich przedsiębiorców znajdujących się w gminie, albo też z gminą za przedsiębiorców.

2. Okres czasu, w ciągu którego ugoda ma obowiązywać, oznaczyć należy tak, aby obejmował tylko tę część roku, w której gorzałka ma się rzeczywiście wyrabiać. Przeto, jeżeli gorzałka wyrabiana być ma w rozmaitych częściach roku nie łączących się z sobą, zawrzeć należy osobną ugodę co do każdego pojedynczego okresu.

3. Przedsiębiorca gorzelni, chcący opłacać podatek od gorzałki w granicach pozwolenia ustawowego na zasadzie ugody, najpóźniej na dni 14 przed rozpoczęciem się okresu na wyrób gorzałki przeznaczonego, zawiadomić ma ustnie lub pisemnie oddział straży skarbowej, w której okręgu nadzorczym leży jego gorzelnia:

- a) o swoim nazwisku i mieszkaniu;
- b) o miejscu i numerze konskrypcyjnym domu, w którym gorzałka ma być wyrabiana;
- c) o lokalu przeznaczonym na wyrób gorzałki;
- d) o jakości przyrządu do pędzenia, pojemności alembika i okoliczności, czy przyrząd do pędzenia jest już urzędownie oeechowany;
- e) o okresie czasu, w którym gorzałka ma być wyrabiana;
- f) o rodzaju istót przeznaczonych do wyrobu gorzałki, jakoteż ilości tych istót w hektolitrach.

4. Przepis powyższy (1. 3) odnosi się także do tych przypadków, w których wspólną ugodę zawierają wszyscy producenci gorzałki w gminie. Wszelako w przypadkach tych wszyscy przedsiębiorcy gorzelni gminy, którym zawarcie ugody jest dozwolone, zgodzić się muszą na jeden i ten sam okres do wyrobu gorzałki.

Podać należy także i tę okoliczność, że zamierzonym jest zawarcie wspólnej ugody.

5. Okres czasu przeznaczony na wyrób gorzałki podać należy w dniach, wymieniając dzień pierwszy i ostatni.

Okres ten nie powinien być dłuższy niż potrzeba do przetworzenia oznajmionej ilości i rodzaju surowców ze względu na jakość przyrządu do pędzenia i na zwykle w kraju postępowanie.

6. W skutek uwiadomienia pod 3 wzmiankowanego, rodzaj przyrządu do pędzenia będzie zbadany, pojemność alembika wymierzona i przyrząd do pędzenia urzędownie oeechowany.

Zarazem sprawdzi się urzędownie, czy gorzelnia należy do tych gorzelni, które mogą być przypuszczone do opłacania podatku od gorzałki na zasadzie ugody. Wypadek tej czynności urzędowej spisany będzie w wywodzie oględzin i powinien być podpisany przez przedsiębiorcę gorzelni lub jego pełnomocnika, a gdyby jeden lub drugi nie umiał pisać, przez dwóch świadków bezstronnych.

Jeżeli już i tak w ciągu ostatnich trzech lat pojemność była wymierzona a przyrząd do pędzenia był urzędownie oeechowany i na czas ugody nie ma nastąpić zmiana, ponowne spisanie wyvodu może być zauiechane.

7. Rokowanie w przedmiocie ugody dopiero wtedy zamknąć się powinno, gdy uwiadomienie co do ilości surowców może być sprawdzone bądź przez bezpośrednie oznaczenie tejże ilości, bądź też na podstawie pewnych przedmiotowych oznak, np. co do wytłoczyn winnych podług urodzaju winogron.

8. Celem urzędowego wymierzenia ryczałtu ugodnego pomnożyć należy przez siebie następujące ilości:

- a) Ilość surowca odpowiednią przyrządowi do pędzenia i pospolitej w kraju fabrykacyi, która stosownie do rodzaju surowca może być przetworzona w jednym dniu;
- b) wydajność alkoholu z 1 hektolitra surowca wyrażoną w stopniach hektolitrowych podług alkoholometru 100dzielnego,
- c) ilość dni pędzenia gorzałki,
- d) stopę podatkową po 11 centów od każdego stopnia hektolitrowego alkoholu.

9. Ugody zawierane będą tylko pod tym warunkiem, że:

- a) dopóki ugoda nie upłynie, nie będzie się używać ani więcej ani innego przyrządu do pędzenia, tylko oznajmionego do ugody i wziętego w rachunek; że nie będą przetwarzane żadne inne istoty, tylko oznajmione, eo do których ustawa pozwala zawrzeć ugode względem podatku od gorzałki, i że w ogólności ruch gorzelni nie będzie zwiększony ponad zakres w ugodzie umówiony, tudzież że
- b) Władzom skarbowym i czynnikom skarbowym wolno będzie, ile razy uznają to za stosowne, zwiedzać i rewidować gorzelnię z zachowaniem odnośnych przepisów, a po upływie czasu fabrykacji ugoda objętego, uczynić przyrząd do pędzenia nieużywalnym w taki sposób, aby pomimo tego, alembik mógł być przydatnym do innych celów.

10. Odstąpienie od zasad ugody, jeżeliby ułatwiało wyrób większej ilości alkoholu niż w ugodzie postanowiono, karane będzie jako defraudacya w stosunku do możliwej nadwyżki wyrobu.

Jeżeli odstąpienie od zasad ugody jest tego rodzaju, że przez to gorzelnia przestaje należeć do rzędu gorzelni, które mogą być przypuszczone do zawarcia ugody, postąpić należy podług przepisów karnych ustawy o opodatkowaniu gorzałki, tyczących się ryczałtowego oznaczenia tego podatku.

Nadto, w tym ostatnim przypadku kontrakt tyczący się ugody uznać należy za uchylony, podczas gdy w innych przypadkach odstąpienia od zasad ugody Władza skarbową I instancyi ma prawo uznać kontrakt ugodny za uchylony lub pozostawić mu moc obowiązującą.

11. Umówioną kwotę opłaty ugodnej zapłacić należy zanim się rozpocznie okres czasu na wyrób gorzałki przeznaczony, w urzędzie do jej odebrania upoważnionym, za potwierdzeniem odbioru.

Gdy zaś okres ten obejmuje dwa lub więcej miesięcy, należytość zapłacona być ma z góry w tyluż ratach miesięcznych równych, jeżeli przedsiębiorca gorzelni nie woli zapłacić raczej od razu z góry całą należytość ugodną. W razie niezapłacenia należytości w czasie właściwym, Władza skarbową I instancyi uznać może kontrakt tyczący się ugody za uchylony.

12. Jeśli w czasie, w którym ugoda obowiązuje, zajdzie okoliczność przypadkowa, w skutku której zmniejszy się wyrób gorzałki w ugodzie zapowiedziany, nie zmienia to postanowień kontraktu ugodnego.

Atoli, jeżeli zdarzenie nieprzewidziane nie pozwoli zgola wyrabiać gorzałki w całym okresie na to przeznaczonym, kwota ugodna za ten okres przypadająca będzie zwrócona a względnie odpisana pod warunkiem, że jeszcze przed rozpoczęciem się tego okresu czasu, Władza skarbową I instancyi będzie pisemnie uwiadomiona o zajściu przeszkody.

13. W przedmiocie każdej ugody spisać należy protokół wolny od stempla w dwóch egzemplarzach, który zawierać powinien:

- a) Wymienienie osób, z którymi zawiera się ugode oddzielnie lub solidarnie i zasady ugody (l. 3, 4, 5 i 6),
- b) umówioną kwotę ugodną,
- c) postanowienia wzmiankowane pod liczbami 9, 10, 11 i 12.

Zatwierdzanie ugód należy do Władzy skarbowej I instancyi, która w tej mierze czuwać ma nad dobrem tak skarbu państwa jak niemniej i gorzelni, opłacających podatek od gorzałki podług innych przepisów.

Jeden egzemplarz protokołu ugody, opatrzonej formułą zatwierdzającą a zastępujący miejsce kontraktu, wydać należy przedsiębiorcy gorzelni.

11. W gorzelniach, których przedsiębiorcy są zarazem piwowarami i używają do wyrobu gorzałki tylko odpadków pochodzących z własnej produkcji piwa, wyjąwszy piwo zepsute.

14. Każdy piwowar chcący zawrzeć ugode w przedmiocie podatku od gorzałki, którą wyrabia z przerzeczonych odpadków, uwiadomić ma pisemnie oddział straży skarbowej do nadzoru nad browarem i gorzelnią przeznaczony, o szczegółach pod 3, lit. a), b), c) i d) wzmiankowanych, tudzież o ilości i pojemności kadzi zacierowych, jakoteż o tem, czy one są już urzędownie ocechowane.

15. W skutku tego uwiadomienia (l. 14), spisany będzie wywód urzędowy podług przepisów pod l. 6 zamieszczonych, jeżeli to nie miało miejsca w ciągu ostatnich trzech lat, albo, jeżeli po spisaniu ostatniego wyvodu zaszła zmiana w urządzeniu gorzelni.

16. Ryczałt ugodny wyznaczyć należy podług ilości piwa wyrabianego, mianowicie zaś w ten sposób, że od odpadków z każdego 100 hektolitrow piwa, które przedsiębiorca gorzelni w okresie ugodnym wyrobi, opodatkowany był odpowiedni wydatek alkoholu, lecz nie mniej niż 30 stopni hektolitrowych czyli litrów alkoholu podług stopy podatkowej po 11 centów za każdy stopień.

17. Przedsiębiorca gorzelni i browaru płacić ma ryczałt ugodny przy oznajmianiu każdej warki piwa, w okresie ugodnym przypadającej, w stosunku oznajmionej ilości brzezki, w tym urzędzie, w którym oplaca podatek od piwa a przeto w rzeczonym oznajmieniu nadmienić ma o tem w formie uwagi, z odwołaniem się do kontraktu ugodnego.

18. Kontrakt ugodny zawiera się na trzy lata z wzajemnem zastrzeżeniem, że każda strona może go kiedykolwiek wypowiedzieć. Można go wypowiedzieć tylko pisemnie. W miesiąc po wypowiedzeniu kontrakt ugodny przestaje obowiązywać.

19. Zmniejszenie użycia odpadków browarnych do wyrobu gorzałki z jakiegokolwiek następowałoby przyczyny, nie zmienia zgola postanowień kontraktu ugodnego.

Wszakże, gdyby przeszkoda nie dająca się odwrócić, nie pozwoliła całkiem wyrabiać gorzałki najmniej przez miesiąc, natenczas, jeżeli oddział straży skarbowej do nadzoru nad browarem i gorzelnią przeznaczony, będzie uwiadomiony pisemnie o przeszkodzie fabrykacy, pozwoli się na uwolnienie od ryczałtu ugodnego za sprawdzony czas trwania przeszkody, o ile odpadki browarne nie zostaną później użyte do wyrobu gorzałki, lecz rzeczywiście na inny cel będą obrócone.

20. Ugody, dotyczące się wyrobu gorzałki z odpadków browarnych podlegają zresztą przepisom podanym pod 9 i 10.

Również przepis pod l. 13, dotyczący się protokołu w przedmiocie ugody, odnosi się także i do tych ugód. Rozumie się jednak samo przez się, że zasady ugody i ryczałt ugodny ustanowić należy podług przepisów podanych pod 14 i 16 a przepisy podane pod 11 i 12 zastąpić temi, które znajdują się pod 17 i 19.

§. 5.

Do §. 27 ustawy.

Ustępstwo dla gorzelni rolnych.

Za gorzelnią rolną uważana będzie ta, która nietylko stanowi nieodłączną część składową stanu posiadłości pewnego oddzielnego gospodarstwa wiejskiego, lecz nadto zostaje z temże gospodarstwem w takim związku, że wyłącznie albo przynajmniej po większej części otrzymuje z jego zbiorów istoty do wyrobu gorzalki, a natomiast zwraca temuż gospodarstwu otrzymaną przy wyrobie gorzalki brahę na paszę dla bydła albo przynajmniej nawóz, pochodzący od bydła tuczego, wypasanego tąż brahą na rachunek przedsiębiorcy gorzelni.

Gorzelnia więc przetwarzająca melas, uważana być nie może za rolną, chyba by melas przetwarzany był tylko jako dodatek do tych surowców gorzałczanych, których dostarcza samo gospodarstwo rolne, z gorzelnią połączone.

Domaganie się ustępstwa w ilości 20 a względnie 10 od sta wydajności alkoholu, ustanowionej w §. 26 ustawy dla gorzelni rolnych, oznajmić należy pisemnie Władzy skarbowej I instancyi najpóźniej na cztery tygodnie przed rozpoczęciem się kampanii rocznej wyrobu gorzalki. Oznajmienie to połączone też być może z uwiadomieniem o przyrządach do wyrobu i opisaniem zakładu gorzelnianego, przepisaniem w §. 31 ustawy o opodatkowaniu gorzalki. Zawierać zaś powinno :

1. Siedzibę i numer konskrypcyjny gorzelni;
2. wyraźne oznaczenie gospodarstwa rolnego, do którego gorzelnia należy;
3. nazwisko właściciela gospodarstwa rolnego i gorzelni;
4. nazwisko przedsiębiorcy
 - a) gospodarstwa rolnego,
 - b) gorzelni;
5. grunta składające gospodarstwo rolne, t. j. grunta orne, łąki i pastwiska, oddzielnie i razem;
6. objętość zacieru, która dla gorzelni ma być dziennie opodatkowaną;
7. rodzaj istót, który w gorzelni ma być przetwarzany;
8. wymienienie, z kąd surowce będą nabywane;
9. w przypadku, jeżeli nie ta sama osoba zatrudnia się gorzelnią i gospodarstwem rolnem, także wymienienie stosunków kontraktowych między przedsiębiorcą gorzelni a przedsiębiorcą gospodarstwa rolnego co się tyczy surowców na gorzalkę, jakoteż co się tyczy brahy w fabrykacyi gorzalki otrzymywanej a względnie nawozu, który dostarczać będzie bydło tuczne przedsiębiorcy gorzelni tą brahą wykarmiane.

Do oznajmienia domagania się ustępstwa dołączyć należy w każdym razie :

- a) wyciąg hipoteczny i potwierdzenie zwierzchności gminnej w celu udowodnienia, jako gorzelnia jest uzupełniająca częścią składową gospodarstwa rolnego, tudzież jako oboje należą rzeczywiście do osoby w oznajmieniu wymienionej;
- b) wyciągi katastralne, tyczące się gruntów gospodarstwo rolne składających, t. j. pól ornych, łąk i pastwisk, jeżeli rozległość tychże gruntów nie jest już podana w wyciągu hipotecznym.

W przypadkach, gdy właściciel nie trudni się ani gospodarstwem rolnem ani gorzelnią, lub tylko gospodarstwem rolnem lecz nie gorzelnią, złożyć należy nadto :

- c) w celu wykazania stosunków dzierżawy, kontrakt dzierżawy zawarty pomiędzy właścicielem a przedsiębiorcą, w pierwopisie lub kopii uwierzytelnionej. Jeżeli stosunek dzierżawny tyczy się tylko gorzelnii, kontrakt dzierżawny dawać powinien także stanowcze wyjaśnienie we względach, w ustępie 9 wymienionych, w razie zaś przeciwnym nie byłby uważany za dostateczne wykazanie.

Ustępstwo ustawowe co do wydajności alkoholu, jeżeli wymagane wykazania, dotyczące się gorzelnii, zostały w zupełności dostarczone, przyzwolone będzie na czas tej fabrykacji, która w ciągu kampanii rocznej odbywa się w okresie ośmiomiesięcznym, poczynającym się we wrześniu, październiku lub listopadzie.

Gdyby objętość zacieru dziennie opodatkować się mająca, okazała się większą niż ta, która odpowiada stosunkowi jednego hektolitra na 5 hektarów pól ornych, łąk i pastwisk gospodarstwa rolnego z gorzelnią połączonego, albo gdyby się pokazało, że niedostaje innego warunku do ustępstwa potrzebnego, albo że ten później odpadł, natenczas domaganie się ustępstwa będzie odrzucone, albo pozwolenie już udzielone, zostanie cofnięte.

Nadto w tym ostatnim przypadku przedsiębiorca gorzelnii obowiązany jest wynagrodzić skarbowi państwa ustępstwo, z którego już korzystał, o ile opierało się na cofniętem przyzwoleniu.

Czynniki skarbowe, którym kontrola nad podatkiem od gorzałki jest poruczona, obowiązane są czuwać nad tem, aby nie korzystano z ustępstwa, jeżeli nie zachodzą w zupełności wszystkie potrzebne warunki.

§. 6.

Do §. 31 ustawy.

Opisanie zakładu gorzelnianego i przegląd przyrządów do wyrobu.

Opisanie zakładu gorzelnianego i przegląd przyrządów do wyrobu i naczyń, potrzebne do ryczałtowego oznaczenia podatku podług wydajności miejsca zacieru, ułożone być powinny podług dołączonych wzorów Nr. 2 i 3.

Wzory Nr. 2 i 3.

§. 7.

Do §. 34 ustawy.

Zmiana wydajności w ciągu kampanii.

Uwiedomienie pisemne o zwiększeniu lub zmniejszeniu wydajności dziennej w ciągu kampanii rocznej podać należy w dwóch egzemplarzach, jak to jest przepisane także dla opisanie zakładu gorzelnianego i przeglądu przyrządów do wyrobu. Jeden egzemplarz, opatrzony potwierdzeniem urzędowem, iż był podany, będzie zwrócony przedsiębiorstwu.

Zarazem Władza skarbową I instancyi zarządzi spisanie wyvodu urzędowego, co do zmiany w przedsiębiorstwie zaprowadzonej i na podstawie tegoż wymierzy nową wydajność dzienną.

Gdyby zmiana wydajności dziennej połączona była z używaniem przyrządów do wyrobu i naczyń, które jeszcze urzędownie wymierzyć i oocchować należy, i gdyby ta czynność urzędowa nie mogła być wykonana aż do czasu, w którym rozpocząć się ma fabrykacja z nową wydajnością dzienną, postąpi się podług przepisu 2 ustępu §. 33 ustawy o opodatkowaniu gorzałki.

Dla ułatwienia zmiany wydajności dziennej w ciągu bieżącej kampanii rocznej w tych przypadkach, w których ta nastąpić ma bez jedno- lub kilkomiesięcznej przerwy fabrykacyi, Władza skarbową I instancyi może pozwolić, ażeby przyrządy do wyrobu i naczynia, które w skutek tych zmian mają być w fabrykacyi używane, umieszczone były w lokalu gorzelnianym na 8 dni przed rozpoczęciem się miesiąca od którego mają wejść w użycie, pod tym warunkiem, że aż do tego czasu trzymane będą pod zamknięciem urzędowem. W przypadku zmiany tego rodzaju Władza skarbową I instancyi może również pozwolić, aby te przyrządy i naczynia, które przestają służyć do użytku i nie mają być pozostawione w lokalu gorzelnianym, uprzątnięte były z lokalu gorzelnianego dopiero w tym dniu, od którego rozpocznie się fabrykacya podług zmienionej wydajności.

§. 8.

Do §. 36 ustawy.

Odmiana przyrządów do wyrobu.

Uwiedomienie o dozwolonem zastąpieniu przyrządów do wyrobu i naczyń równie wielkimi i do tych samych celów przeznaczonemi, podać należy na piśmie do Władzy skarbowej I instancyi. Władza ta zarządzi spiesźnie potrzebne spisanie wywodu. Jeżeli wywód ten okaże, że przyrządy do wyrobu i naczynia, które w fabrykacyi mają być zaprowadzone, są rzeczywiście tej samej pojemności i służą do tego samego celu co te, które mają być usunięte, odmiana może nastąpić natychmiast na podstawie protokołu rewizyi.

§. 9.

Do §. 41 ustawy.

Uzupełniające oznajmienie ruchu.

Na oznajmienie uzupełniające o ruchu w ostatnim miesiącu kampanii rocznej zezwala Władza skarbową I instancyi na prośbę pisemną i jeżeli okoliczności nieprzewidziane, wymagające przedłużenia fabrykacyi, będą udowodnione.

§. 10.

Do §. 42 ustawy.

Wzór oznajmienia ruchu.

Oznajmienia ruchu tych przedsiębiorstw, które opodatkowane są ryczałtowo podług objętości zacieru, układać należy podług dołączonego wzoru Nr. 4.

Wzór Nr. 4.

Blankiety do tych oznajmień wydawane będą przedsiębiorcom za zwrotem kosztów ich wyrobu w tych urzędach, do których oznajmienia ruchu mają być podawane.

§. 11.

Do §. 44 ustawy.

Przez dzień miesiąca lub dzień rozumie się okres 24godzinny od 12 godziny w nocy aż znowu do 12 godziny w nocy.

Dla uniknięcia wątpliwości, czy określenie czasu wymieniające 12 godzinę w nocy pewnego dnia miesiąca oznacza początek czy koniec tego dnia, przydać zawsze należy wyraz „początek“ lub „koniec“. Pisać przeto należy np. „12 go-

dzina w nocy (początek) 7 października aż do 12 godziny w nocy (koniec) 31 października 1878^o.

§. 12.

Do §. 45 ustawy.

Do ocenienia, który rodzaj istot jest przetwarzany, wziąć należy w rachubę także te surowce, z których wyrabiane są tak zwane drożdże sztuczne, t. j. zacier fermentujący, służący za ferment. Przeto podatek ryczałtowy gorzelnii przetwarzającej buraki, która wyrabia dla siebie drożdże sztuczne z istot mącznych, musiałby być wymierzony i opłacany podług wydajności alkoholu ustanowionej dla istot tego rodzaju.

§. 13.

Do §. 46 ustawy.

Uwiedomienie o przerwie spowodowanej przez przeszkodę nie dającą się odwrócić i o rozpoczęciu na nowo przerwanego ruchu gorzelnii.

Uwiedomienie o przeszkodzie ruchu podać należy do oddziału straży skarbowej tego okręgu nadzorczonego, w którym się gorzelnia znajduje.

Ażeby można było sprawdzić urzędownie, czy warunek przytoczony w §. 46, l. 2 ustawy o opodatkowaniu gorzalki, aby przyrząd do pędzenia zostawał w spoczynku najmniej przez 48 godzin itd. jest dopełniony, oznajmić należy odrazu przy urzędowym stwierdzeniu przeszkody ruchu, albo też oddzielnie czas, aż do którego przeszkoda będzie usunięta i ruch rozpocznie się na nowo.

Uwiedomienie oddzielne o rozpoczęciu ruchu na nowo podać należy w dwóch egzemplarzach do tego oddziału straży skarbowej, do którego podano uwiedomienie o przeszkodzie ruchu i postąpi się z niem tak samo jak z tem ostatniem.

§. 14.

Do §. 54 ustawy.

Uwiedomienie o ruchu do ryczałtowego oznaczenia podatku podług wydajności przyrządu do pędzenia.

Uwiedomienie o ruchu w celu oznaczenia wydajności przyrządu do pędzenia podać należy do oddziału straży skarbowej, w którego okręgu nadzorczym gorzelnia się znajduje; uwiedomienie pisemne ułożyć należy podług dołączonego wzoru Nr. 5 a i ustne podług niego ma być spisane.

Wzór Nr. 5.

§. 15.

Do §. 55 ustawy.

Wzór oznajmienia ruchu dla gorzelnii opodatkowanych ryczałtowo podług wydajności przyrządu do pędzenia.

Dla gorzelnii opodatkowanych ryczałtowo podług wydajności przyrządu do pędzenia, przepisany jest do oznajmień ruchu dołączony tutaj wzór Nr. 6. Co się tyczy blankietów na te oznajmienia w tej mierze stosuje się odnośny przepis powyższego §. 10.

Wzór Nr. 6.

§. 16.

Do §§. 61 i 62 ustawy.

Opodatkowanie wyrobu.

Do opodatkowania wyrobu opisanie zakładu gorzelnianego wygotować należy podług dołączonego wzoru Nr. 2 a wykaz przyrządów do wyrobu podług Wzory Nr. 21 załączonego wzoru Nr. 7.

Pozwolenie na opodatkowanie wyrobu udzielać będzie przedsiębiorcy gorzelni pisemnie Władza skarbową I instancyi na podstawie spisane go urzędownie wywodu.

Oznajmienie o ruchu gorzelni wyrażające ten sposób opodatkowania, nie może być podane dopóty, dopóki oprócz dopełnienia warunków w §. 61 ustawy przepisanych, zegar kontrolujący nie będzie ustawiony i dopóki nie będzie urzędownie zabezpieczone, aby plyn wyskokowy przepędzony, albo para alkohol zawierająca nie była w brew zakazowi z przyrządu do pędzenia, oziębialnika itp. odprowadzana.

Co w tych względach ma być uczynione, zależy to od rodzaju przyrządów do pędzenia i oziębialników.

W ogóle wymagać się będzie co następuje:

1. Pod każdy zegar kontrolujący, który ma być ustawiony, obowiązany jest przedsiębiorca gorzelni kazać postawić w miejscu oznaczonym podług §. 61, l. 2 ustawy o opodatkowaniu gorzałki na bezpiecznym fundamencie podwalinę z cegiel i cementu zewnątrz nie otynkowaną i wmurować w nią kotwicę płyty podwalinowej, należącej do zegaru kontrolującego w ten sposób, aby bez widocznego uszkodzenia muru nie mogła być wyjęta, ani nawet tylko w pochyłe położenie wprowadzona.

2. Każdy oziębialnik spoczywać ma na bezpiecznej podstawie. Jeżeli tenże, jak np. tak zwana chłodnica składa się ze zbiornika na wodę z zanurzoną w niego rurą do chłodzenia (węzownicą do chłodzenia), natenczas i dno zbiornika na wodę powinno być od zewnątrz zbadaniu dostępne. Nadto zbiornik na wodę opatrzone być musi pokrywą, dającą się urzędownie zamknąć, która oprócz otworów potrzebnych do doprowadzania pary zawierającej alkohol, tudzież do doprowadzania i odprowadzania wody chłodzącej, może mieć tylko wentylatory najwięcej 1 centymetr średnicy mające i na wypadek gdyby do wody chłodzącej lód miał być wrzucany, tylko jeszcze otwór do tego potrzebny; ten ostatni jednak tylko wtedy, gdy przez założenie rury lub w inny sposób jest zapobieżone, aby przez ów otwór nie można było naruszyć wewnętrznego urządzenia oziębialnika.

Nakoniec naczynie na wodę musi być także szczelnie spojone a rura do chłodzenia nie powinna ani leżeć na dnie naczynia wodę zawierającego, ani przylegać do jego ścian bocznych w innym miejscu prócz tego, gdzie destylat wychodzi.

3. Rektyfikator i każda inna część składowa przyrządu do pędzenia, w której plyn wyskokowy przepędzony (witka, flegma itp.) podczas destylacji zbiera się lub zbierać się może, musi być albo ze wszystkich stron dostępna zbadaniu zewnętrznemu, albo opatrzona otworem ułatwiającym zbadanie wewnętrzne, którego zamknięcie zabezpieczone być może pieczęcią urzędową.

4. Wszystkie kurki znajdujące się u przyrządu do pędzenia i jego rur, które zamykają lub przepuszczają plyn wyskokowy przepędzony lub też parę zawierającą alkohol, urządzone być muszą w ten sposób, aby można było położyć na nich zamknięcie urzędowe, wymaganiom ustawy odpowiednio.

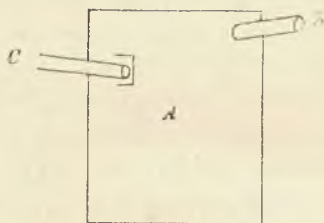
Dodatek A. Dodatek *A* podaje opis i rycinę urządzenia rzeczonych kurków odpowiedniego tym wymaganiom.

Dodatek B. 5. Rury przyrządu do pędzenia, służące do przewodzenia pary zawierającej alkohol lub płynu wyskokowego przepędzonego, połączone być powinny ze sobą szczelnie. Dodatek *B* zawiera opis i rysunek odpowiedniego zabezpieczenia kryz i szrub holenderskich.

6. Rura łącząca pomiędzy zegarem kontrolującym a oziębialnikiem osłonięta być powinna wzdłuż całej swojej długości rurą zwierzchnią.

Dodatek C. Opis w dodatku *C* zawarty łącznie z rysunkiem, podaje odpowiednie urządzenie rury zwierzchniej i jej ubezpieczenia.

7. Gdy witekę wprowadza się do alembika, ale rura do odpływu brahy ani nie wchodzi pionowo w miejsce alembika najmniej na 8 centymetrów, ani też rura ta nie jest otoczona pierścieniem równie wysokim, szczelnie przylegającym, natomiast zbiornik, do którego rurę odpływową brahy poprowadzić należy, urządzone być może w sposób następujący:



A jest naczynie nieprzemakalne drewniane lub metalowe, mające najmniej $\frac{1}{2}$ hektolitra pojemności a wysokości wewnątrz od dna aż do pokrywy najmniej 30 centymetrów a którego ściany i pokrywa są tak zrobione, że naświdrowanie lub jakiegokolwiek inne uszkodzenie ich celem odprowadzenia płynu nie mogłoby nastąpić bez zostawienia widocznych śladów.

Rurą metalową *B* bezpośrednio pod pokrywą wpuszczoną i z otworem odpływowym alembika połączoną, dostaje się braha do naczynia. Odpływa zaś rurą metalową *C*, która od wewnątrz zasłonięta jest cylindrem a oddalona jest nie więcej niż o trzecią część całkowitej wysokości naczynia od jego pokrywy. Połączenie rur *B* i *C* z naczyniem, jakoteż pokrywy zamykającej, tudzież połączenie rury *B* z otworem odpływowym brahy w alembiku, musi być całkiem szczelne. To ostatnie połączenie i pokrywa naczynia powinny nadto nadawać się do zamknięcia urzędowego, rury zaś *B* i *C* powinny być dość szerokie, aby ich nie zatakowały części składowe stałe, znajdujące się w braże.

8. Tak do pierwotnego zbadania, jakoteż do późniejszego nadzoru, czy warunki ustawowe opodatkowania podług wyrobu, co się tyczy przyrządu do pędzenia, oziębialnika itd. mają miejsce, przedsiębiorca gorzelnii obowiązany jest mieć w pogotowiu przyrządy, np. schody, drabiny, galerye, potrzebne czynnikom skarbowym, aby wszelkie części składowe przyrządu do pędzenia i oziębialnika można było z bliska obejrzeć dokładnie, a według okoliczności zabezpieczyć.

§. 17.

Do §. 66 ustawy.

Wzór oznajmienia ruchu do opodatkowania podług wyrobu.

Blankiety na oznajmienia ruchu gorzelnii przypuszczonych do opodatkowania podług wyrobu na podstawie oznaczeń zegaru kontrolującego, wygotowane podług wzoru Nr. 8, wydawane będą za zwrotem kosztów wyrobu w tych urzędach, do których oznajmienia te mają być wnoszone.

§. 18.

Do §. 67 ustawy.

Uwiedomienie o dozwolonej zmianie oznajmienia ruchu do opodatkowania podług wyrobu.

Uwiedomienie o zmianie w oznajmionej ilości lub rodzaju surowców, albo w oznajmionej ilości wyrobu albo też w zasobie lub pojemności kadzi fermentacyjnych, podać należy na piśmie w dwóch egzemplarzach do tego oddziału straży skarbowej, w którego okręgu nadzorczym znajduje się gorzelnia. Jeden egzemplarz uwiedomienia opatrzony potwierdzeniem, jako był podany, zostanie gorzelnii do zasłonięcia się zwrócony.

§. 19.

Do §§. 69 i 70 ustawy.

Uwiedomienie o przerwie w prawidłowym działaniu zegaru kontrolującego. Ustawienie zegaru rezerwowego. Przejście do ryczałtowego oznaczenia.

Uwiedomienie o przerwie w działaniu zegaru kontrolującego podać należy do tego oddziału straży skarbowej, w którego okręgu nadzorczym znajduje się gorzelnia. Obowiązkiem jest oddziału straży skarbowej przystąpić spiesznie do zbadania przerwy i stanu postępowania opłatnego w gorzelnii.

Jeżeli gorzelnia rozporządza drugim zegarem kontrolującym, który czyni zadość przepisanyim wymaganiom kontroli nad podatkiem od gorzałki i jeżeli przedsiębiorca gorzelnii zażąda, aby został ustawiony, Władza skarbowa I instancyi zarządzi to niezwłocznie.

Jeżeli zaś przedsiębiorca gorzelnii chce przejść do ryczałtowego oznaczenia podatku podług wydajności miejsca zacieru, natenczas, jak tylko potrzebny do tego przegląd przyrządów do wyrobu zostanie podany, spisany będzie niezwłocznie urzędowy wywód i według możności przyspieszy się wymierzenie wydajności.

Rozumie się samo przez się, że przedsiębiorca gorzelnii nawet bez poprzedniego spisania wyvodu urzędowego, rozpocząć może pod odpowiedzialnością stosownie do §. 33 ustawy o opodatkowaniu gorzałki, ruch gorzelnii opodatkować się mający podług wydajności miejsca zacieru, a gdy się na to zdecyduje, wydajność ta wymierzona będzie natychmiast na podstawie podanego przeglądu przyrządów do wyrobu

W każdym jednak razie wywód urzędowy spisany będzie w pierwszych tygodniach fabrykacyi, odbywającej się z oznaczeniem ryczałtowem.

Gdyby wymierzeniu wydajności stała na przeszkodzie taka okoliczność, że oznajmiono używanie do fabrykacyi przyrządów, które ani w ustawie o opodatkowaniu gorzałki, ani w osobnych rozporządzeniach ministerstwa skarbu nie zostały jeszcze uznane ani za wolne od podatku, ani też za opłatne warunkowo lub bezwarunkowo, przedsiębiorca gorzelnii zostanie o tem natychmiast uwiedomiony, a jednocześnie zarządzone będzie co potrzeba z powodu, iż owe przyrządy do wyrobu nie są jeszcze poklasyfikowane.

Jeżeli zaś przedsiębiorca gorzelnii chce prowadzić fabrykacyę z ryczałtowem oznaczeniem podług wydajności miejsca zacieru, nim jeszcze ministerstwo skarbu owe przyrządy poklasyfikuje, wydajność wymierzona być może z zastrzeżeniem późniejszego sprostowania w ten sposób, że przyrządy jeszcze nie poklasyfikowane, uważane będą za opłatne bezwarunkowo.

§. 20.

Do §. 71 ustawy.

Zmiana ruchu gorzelnianego do opodatkowania podług wyrobu, w skutek przeszkody nie dającej się odwrócić.

Gdy w skutek przeszkody nie dającej się odwrócić, nastąpić ma tylko zmienione postępowanie opłatne, natenczas podać należy przepisane nowe oznajmienie na pozostałą jeszcze część czasu fabrykacji, już oznajmionego, z dołączeniem potwierdzenia, co do przeszkody, które wydać ma gorzelnia czynnik skarbowy do zbadania przeszkody ruchu przeznaczony i z odwołaniem się do pierwotnego oznajmienia ruchu, tak samo jak tanto na piśmie, w trzech egzemplarzach na blankietach drukowanych.

Co się tyczy kwoty podatku, odróżniać tu należy trzy przypadki. Za pozostałą jeszcze część czasu ruchu pierwotnie oznajmionego, przypada albo *a*) większy albo *b*) równie wielki albo *c*) mniejszy podatek od gorzałki niż według pierwotnego oznajmienia, gdy suma podatku w temże oznajmieniu podana, rozdzielona będzie w stosunku oznajmionego czasu ruchu przed zajęciem przeszkody ruchu i po jej zajęciu. W przypadku *a*) nadwyżka wzięta będzie na przepis za wydaniem ceduły podatkowej albo ma być natychmiast zapłacona, podług tego czy przedsiębiorcy gorzelnii służy pozwolenie kredytowania podatku czy nie. W przypadku *b*) ceduła podatkowa nie będzie wydana. Podobnież w przypadku *c*) nie będzie wydana ceduła podatkowa a kwota, o którą zmniejsza się należytość podatkowa wyrównana zostanie przez odpisywanie co miesiąc podatku od gorzałki.

W każdym przypadku egzemplarz oznajmienia ruchu zmienionego zwrócony będzie gorzelnii z urzędowym potwierdzeniem jako był podany.

§. 21.

Do §. 72 ustawy.

Obliczenie miesięczne do opodatkowania podług wyrobu. Wzór jego. Zrealizowanie wyników.

Wzór Nr. 9. Obliczenie miesięczne wygotować ma kontrolor powiatowy lub urzędnik Władzy skarbowej I instancyi podług dołączonego wzoru Nr. 9 w dwóch egzemplarzach a przedsiębiorca gorzelnii lub jego zastępca ma je także podpisać.

Jeden egzemplarz obliczenia wydany będzie przedsiębiorcy gorzelnii lub jego pełnomocnikowi, drugi zaś odesłany zostanie niezwłocznie do tego urzędu, do którego przedsiębiorca gorzelnii podawać ma oznajmienie ruchu.

§. 22.

Do §. 73 ustawy.

Wzór rejestru gorzelnianego do opodatkowania podług wyrobu.

Wzór Nr. 10. Rejestra gorzelniane ułożone być powinny podług wzoru Nr. 10. Władza skarbową pierwszej instancyi wydawać będzie za zwrotem kosztów wyrobu druki do tych rejestrów w zeszytach z ponumerowanemi stronicami i parafowanymi, których nie przyciśnięta jest pieczęcią urzędową. Przed wydaniem wpisane będzie na każdym zeszycie nazwisko przedsiębiorcy i siedziba gorzelnii, dla której zostaje nabyty.

§. 23.

Do §. 76 ustawy.

Uwolnienie od obowiązku oznajmiania rektyfikacji i przekształcania płynu wyskokowego przepędzonego już opodatkowanego.

Od obowiązku oznajmiania rektyfikacji lub wszelkiego innego przekształcania drogą destylacji płynu wyskokowego przepędzonego już opodatkowanego, uwolnione są na zasadzie ostatniego ustępu §. 76:

1. Zakłady publiczne naukowe i nauczające (uniwersytety, szkoły główne, gimnazya, szkoły realne itd.) o ile rzezonem postępowaniem zajmują się jedynie w celach nauki lub nauczania;

2. także probiernie chemiczne nie należące już do zakładów wzmiankowanych pod 1, które płynu wyskokowego przepędzonego nie wyrabiają i nie przedają, co do destylacji płynu wyskokowego przepędzonego wykonanej tylko na próbę lub w celach badawczych.

Czy i pod jakimi warunkami także inne zakłady publiczne i probiernie chemiczne uzyskać mają uwolnienie od przerzeczonego obowiązku, orzekać będzie ministerstwo skarbu w każdym z osobna przypadku.

§. 24.

Do §. 80 ustawy.

Opłacanie podatku od gorzałki ratami miesięcznemi z góry.

Pozwolenie do opłacania należności podatkowej ratami z góry, odnośnie do oznajmień ruchu, obejmujących okres całomiesięczny, udzielać będzie na prośbę przedsiębiorcy Władza skarbową pierwszej instancyi na jedną kampanią, jeżeli zachodzą warunki ustawowe.

Co się tyczy terminów płacenia podatku w tym sposobie, pierwszą ratę zapłacić należy natychmiast przy odebraniu ceduły podatkowej miesięcznej, we względzie zaś reszty należności podatkowej stanowi się, że w przypadkach, w których należność ta zapłacona być może w dwóch ratach, drugą ratę zapłacić należy piętnastego dnia oznajmionego okresu miesięcznego a w przypadkach, w których zapłacona być może w czterech ratach, drugą ratę zapłacić należy siódmego, trzecią piętnastego a czwartą dwudziestego drugiego dnia oznajmionego okresu miesięcznego. Gdy zaś chodzi o należność podatkową za miesiąc luty albo za okres oznajmienia miesięcznego, obejmujący koniec tego miesiąca, natenczas, jeżeli się ma płacić w dwóch ratach, drugą ratę zapłacić należy czternastego lutego a względnie czternastego dnia oznajmionego okresu miesięcznego a gdy się płaci w czterech ratach, zapłacić należy drugą ratę 7 lutego, trzecią 14 lutego a czwartą ratę 21 lutego a względnie siódmego, czternastego i dwudziestego pierwszego dnia oznajmionego okresu miesięcznego.

Gdy termin płacenia przypada w niedzielę lub święto, zapłacić należy ratę w następnym dniu powszednim.

§. 25.

Do §. 81 ustawy.

Kredytowanie podatku od gorzałki.

O udzielenie kredytu do opłaty podatku od gorzałki, prosić należy Władzę skarbową I instancyi.

Udzielany będzie tylko na jedną kampanią.

Celem odnowienia kredytu nie potrzeba odnawiać za każdym razem także rękojmi na kwotę podatku, która ma być zakredytowana; lecz rękojmia już dana, o ile w tym względzie nie podlega ograniczeniu, pozostawiona być może także na drugą kampanią i następne, jeżeli nie zajdą okoliczności, które zdaniem Władzy skarbowej zmieniają wartość danej rękojmi w sposób zagrażający skarbowi państwa.

Co się tyczy sposobu zabezpieczenia kredytu na podatek od gorzalki, zachowują się w mocy obowiązujące przepisy rozporządzenia ministerstwa skarbu z dnia 5 lutego 1852 (Dz. u. p. 1852, Nr. 43). Wartość jednak, w której wyskok przyjęty być może jako zastaw rękojemczy, ustanawia się w kwocie 11 centów za każdy stopień hektolitrowy alkoholu. Nadto w przypadkach, gdyby cheiano dać rękojmią przez zapis hipoteczny, tak samo jak do wymiaru opłat bezpośrednich podatek sto razy wzięty przyjąć można za równoważnik wartości hipoteki niezadłużonej bez szacowania sądowego.

Pretis r. w

Do §. 3.

Wzór Nr. 1.

Kraj:

Okrąg skarbowy:

Okrąg kontroli:

Dowód do Nr. bież. . . .
zapisków.**Oświadczenie**

tyczące się gorzałki, przeznaczonej w skutek pozwolenia
 w z dnia 18 . . . l. . . .
 z żądaniem zwrotu podatku konsumcyjnego, do wyrobu

Podpisany oznajmia c. k.
 w że ilość gorzałki
 wewnątrz wymienioną użyje do wyrobu
 z domaganiem się
 zwrotu podatku konsumcyjnego.

. dnia 18 . . .

Podpis.

1. Ilość gorzalki w hektolitrach
2. Odsetki alkoholu gorzalki podług
100działnego alkoholometru przy
ciepłocie 12° Reaumura
3. Stopni hektolitrowych alkoholu (ilo-
czyn z 1 i 2)
4. Kwota zwrotu podatku podług stopy
po 11 e. za 1 stopień hektolitrowy
alkoholu
5. Stan znaleziony przez czynników
skarbowych:
 - a) co do ilości
 - b) co do odsetków alkoholu go-
rzalki
6. Potwierdzenie czynników skarbo-
wych co do rodzaju i ilości istoty
użytej do przeistoczenia gorzalki

Do §§. 6 i 16.

Wzór Nr. 2.

Kraj: _____

Okrąg kontroli: _____

Okrąg urzędu podatkowego: _____

Opisanie

lokalności składających zakład podpisanego przedsiębiorcy gorzelni
fabrykanta drożdży prasowanych wyskokowych N. N.
w N.

Nr.	
I.	Kotłarnia w dziedzińcu na prawo; z niej prowadzą drzwi do
II.	Izby na kadzie zacierowe z 3 oknami wychodzącemi na podwórze.
III.	Palarnia, znajdująca się przed wehodem do kotłarni. Na prawo od niej jest
IV.	Izba do płókania ziemniaków, mająca jedno okno i drzwi wychodowe, prowadzące do dziedzińca we- wnętrznego. Na lewo od palarni prowadzą z dziedzińca drzwi
V.	Słodowni z 2 oknami, łączącej się za pomocą drugich drzwi z drewnią. Przy wehodzie do domu znajdują się drzwi spuszczone prowadzące do
VI.	Piwnicy na ziemniaki i do piwnicy zawierającej zapas gorzałki, które są od siebie oddzielone przepie- rzeniem a łączą się za pomocą drzwi w temże umieszczonych.
VII.	Izba dla pomocników przytkająca do drewni ma drzwi prowadzące na dziedzińce i okno z kratą wychodzące na ulicę
VIII.	Izba na przygotowywanie zacieru z drzwiami do sieni i oknem wychodzącem na dziedzińce, łączy się za pomocą drugich drzwi z
IX.	Izbą na sód z jednym oknem od dziedzińca. Przez nią przechodzi się drzwiami do
X.	Pokoju starszego pałacza, który ma 2 okna od ogrodu i wychód na dziedzińce. Na schodach przed sienią jest wehód na
XI.	Strych, składający się z trzech oddziałów.
XII.	Izba do chłodzenia znajduje się w dziedzińcu obok izby do przygotowywania zacieru, składająca się z rusztowania nakrytego dachem.
XIII.	Komunikacyj skrytych niema.

Wykaz przyrządów do wyrobu załącza się.

Ruchem kieruje którego podpis znajduje się poniżej.

Dozór nad służbą gorzelnianą sprawuje N. N.

Do udzielania wyjaśnień, gdy czynniki skarbowe ich załączają, upoważniony jest N. N.

. dnia 18

N. N.

Kierownik ruchu.

N. N.

Przedsiębiorca gorzelni.

Opisanie powyższe podane dnia 18 potwierdzają niżej podpisani jako prawdziwe
a przepisany w tej mierze protokół spisany został dnia 18

N. N.

Komisarz straży skarbowej.

N. N.

Członek rady gminnej.

Do §. 6.

Wzór Nr. 3.

Kraj: _____

Okrąg kontroli: _____

Okrąg urzędu podatkowego: _____

W y k a zwszystkich naczyń i przyrządów do wyrobu znajdujących się w gorzelnii N. N.
w N. Nr. domu

W ryczałto- wym oznacze- niu podatku	Nr.	N a z w a	Pojemność		W ryczałto- wym oznacze- niu podatku	Nr.	N a z w a	Pojemność		Uwaga
			hecto- litry	litry				hecto- litry	litry	
Bezwartunkowo opłatne										
Wartunkowo opłatne										
Wolne od podatku										

N. dnia 18

N. N.
Przedsiębiorca gorzelnii.**Wywód rewizyi.**

Podpisani znalazłszy naczynia i przyrządy do wyrobu powyżej wyszczególnione, wymierzili je, poliezbowali i ocechowali urzędownie, z czego nadto spisany został przepisany protokół.

dnia 18

N. N.
Komisarz straży skarbowej.N. N.
Przełożony guiny.

Kraj : _____

Okrąg kontroli : _____

Okrąg urzędu podatkowego : _____

Oznajmienie ruchu

gorzelnii w L. konsk. utrzymywanej przez
a opodatkowanej ryczałtowo podług wydajności miejsca zacieru.

Ruch opłatny		Rodzaj surowców przeznaczonych do wyrobu gorzałki	Data i liczba załatwienia urzędowego	Podatek ryczałtowy				Uwaga
zaczyna się	trwa aż do			dzienny		za czas oznajmiony do ruchu opłatnego		
Rok, miesiąc, dzień, godzina				zł.	c.	zł.	c.	

. dnia 18 . . .

N. N.

- Uwaga.** 1. Na pierwszy miesiąc kampanii rocznej, jakoteż w przypadkach poprzedniej przerwy w ruchu gorzelnii, gdyby w ciągu rocznej kampanii przez jeden lub kilka miesięcy trwała, podać należy w rubryce „Uwaga“ dzień i godzinę, w której zaczęto używać naczyń do drożdży słodowych a w gorzelniach, w których naczynia służące do gotowania zaprawy zacierowej albo naczynia, przeznaczone do maceracji kukurudzy lub zboża nie mają być uważane za naczynia przedzacierowe, także dzień i godzinę przeniesienia istót od tychże naczyń.
2. Jeżeli gorzelnii jako rolnej przyznane zostało ustępstwo z wydajności dziennej, w rubryce „Uwaga“ przytoczyć należy datę i liczbę tego ustępstwa.

Do §. 14.

Wzór Nr. 5.

Kraj: _____

Okrąg kontroli: _____

Okrąg urzędu podatkowego: _____

Uwiedomienie o ruchu

podane przez przedsiębiorcę gorzelni
 tyczące się gorzelni w l. konsk.

Celem oznaczenia wydajności dziennej gorzelni w
 l. konsk. podpisany uwiedamiam, że wyrób gorzałki w tejże gorzelni
 zamierza rozpocząć dnia 187

. dnia 18

N. N.

Do §. 15.

Wzór Nr. 6.

Kraj: _____

Okrąg kontroli: _____

Okrąg urzędu podatkowego: _____

Oznajmienie

postępowania opłatnego wyrobu gorzałki w gorzelnii utrzymywanej przez
 opodatkowanej ryczałtowo podług wydajności przyrządu do pędzenia a znajdującej się
 w I. konsk.

Rodzaj surowców	Przyrząd do pędzenia w fabrykacji używać się mający		Przeniesienie surowców na przyrząd do pędzenia zaczyna się	Koniec pędzenia	Czas pędzenia		Uwaga
	Liczba	z ustanowioną wydajnością dzienną w hekto- litrach zacieru			Miesiąc, dzień i godzina	Ilość	
			dni	godzin			

. dnia 18

Podpis.

Uwaga. Gdy się przetwarza istoty mączne (zboże, strączywo, ziemniaki), buraki i melas lub istoty będące z nim na
 równi, w rubryce „Uwaga“ podać należy liczby i pojemność naczyn do zacieru i drożdży, które mają być
 użyte.

Do §. 16.

Wzór Nr. 7.

Kraj: _____

Okrąg kontroli: _____

Okrąg urzędu podatkowego: _____

W y k a z

wszelkich naczyń i przyrządów do wyrobu ^{gorzelni}fabryki drożdży prasowanych wysokowych N. N.
znajdującej się w Nr. domu

Nr.	N a z w a	Pojemność		Nr.	N a z w a	Pojemność	
		hektolitry	litry			hektolitry	litry

N. dnia 18

N. N.,
Przedsiębiorca gorzelni.**Stwierdzenie rewizyi.**

Podpisani, znalazłszy naczynia i przyrządy do wyrobu powyżej wyszczególnione, wymierzyl je, policzbowali i oocchowali urzędownie, z czego nadto spisany został przepisany protokół.

N. N.,
Komisarz straży skarbowej.N. N.,
Członek rady gminnej.

Do §. 17.

Wzór Nr. 8.

Kraj: _____

Okrąg kontroli: _____

Okrąg urzędu podatkowego: _____

Oznajmienie ruchu

gorzelnii utrzymywanej przez w L. konsk. która podatek od gorzalki opłacać może według oznaczeń zegarów kontrolujących.

Postępowanie opłatne	Do wyrobu gorzalki używa się		Kadzie fermentacyjne i onczyń do fermentacji drożdży, które mają być używane		Numer przyrządów do podzenia przeznaczonych do ruchu	Zegary kontrolujące połączone z przyrządami do podzenia		Przybliżona ilość alkoholu wyrobu w stopniach hektolitrów	Należność podatkowa		U w a g a
	zaczyna się	kończy się	innych surowców	Nr.		Pojemność	Rodzaj Nr.		Oznaczenie zegaru*)	zł.	
Rok, miesiąc, dzień i godzina	składu	rodzaj (sód zieleny lub suchy)	kilo-gram.	kilo-gram.	hecto-litry	litry					

. dnia 18

N. N.

*) Uwaga. Rubrykę „oznaczenie zegara“ wypełniać należy tylko w tych oznajmieniach ruchu, które podaje się po przerwie ruchu.

Do §. 21.

Wzór Nr. 9.

Kraj: _____

Okrąg kontroli: _____

Okrąg urzędu podatkowego: _____

Obliczenie podatku od gorzalki

dla gorzelni w L. konsk.

Liczba przyrzędu do pedzenia	Zegar kontrolujący		Początek czasu obliczenia		Koniec okresu obliczenia		Różnica pomiędzy oznaczeniami zegaru na początku i na końcu okresu obliczenia	Odsetki alkoholu		Ilość stopni hektolitrowych (litrów) alkoholu, które mają być opodatkowane
	rodzaj	liczba	miesiąc, dzień i godzina	z oznaczeniem za pomocą zegaru kontrolującego	miesiąc, dzień i godzina	z oznaczeniem za pomocą zegaru kontrolującego		próba wysokości	średnio podług protokołu rewizyjnego	
I		2	3 listopada 12 godzina w południe	006750	2 grudnia 10 godzina przed południem	014835	8,085	84	83	6.791:40
II		5	"	015425	"	046830	11,405	85	83	9.694:25
								S u m a .		16,485:65

Wyrażnie: Szesnaście tysięcy czterysta ośmdziesiąt pięć i $\frac{56}{100}$ stopni hektolitrowych (litrów) alkoholu, za które należytość po strąceniu 5 od sta wynosi 1722 zł. 75 $\frac{1}{2}$ e.; gdy na podstawie oznajmienia ruchu ddo. stosownie do cełdy podatkowej ddo.

Nr. zajacano wzięto na przepis tylko od wyrobu 16.000 stopni hektolitrowych 1672 zł., przeto urząd podatkowy w wzięć ma jeszcze na przepis (zapłacić należy w ciągu trzech dni) kwotę 50 zł. 75 $\frac{1}{2}$ e.

. dnia 18

N. N.
Przedsiębiorca gorzelni.

N. N.
Kontrolor powiatowy.

Do §. 22.

Wzór Nr. 10.

Kraj: _____

Okrąg kontroli: _____

Okrąg urzędu podatkowego: _____

R e g e s t r

wyrobu gorzałki w gorzelni
 w Nr. konskr. w której
 używany jest zegar kontrolujący Nr. z okresu miesięcznego od
 aż do

Uwaga. Kierownik gorzelni osobiście lub jego zastępca obowiązany jest utrzymywać rejestr urzędowo przysposobiony, w którym od rozpoczęcia postępowania opłatnego aż do jego skończenia zapisywać należy szczegóły następujące:

- a) przed ukończeniem każdego zacieru rodzaj i wagę surowców do tego użytych;
- b) jak tylko kadź fermentacyjna świeżym zacierem napełniona zostanie, liczbę kadzi i ilość zacieru w niej zawartego;
- c) co 12 godzin oznaczenie zegaru kontrolującego. Jeżeli się używa więcej zegarów kontrolujących, przy każdym zapisku oznaczenia zegaru przydać należy także liczbę zegaru kontrolującego od którego pochodzi;
- d) dzień i godzinę każdego zapisku.

Czynnik nadzoru skarbowe zapisują także w tym rejestrze wynik swojej rewizji. Rejestr ten zamknąć należy co miesiąc po dokonaniu obliczenia, poczem zabiera go czynnik skarbowy, wykonywający obliczenie, razem z należącym do niego oznajmieniem i potwierdzonemi wiadomościami o przeszkodach ruchu, jeżeli były, przerwach lub wadach zegaru kontrolującego (§. 73 ustawy o opodatkowaniu gorzałki).

Uwiadomienie o przerwie w regularnem działaniu zegaru kontrolującego w użyciu będącego, wpisać należy zaraz gdy się je odsyła w całej osnowie do rejestru gorzelnianego w taki sposób, aby pismo zajmowało całą szerokość strony rejestru. Przerwy w regularnem działaniu zegaru kontrolującego, nie zapisane we właściwym miejscu rejestru w sposób powyższy, uważać należy jako takie, o których nie doniesiono (§. 69 ustawy o opodatkowaniu gorzałki).

W podobny sposób zapisać należy w rejestrze gorzelnianym uwiadomienie, iż w skutek przeszkody nie dającej się odwrócić, ruch gorzelni był tamowany lub przerwany. Przeszkody fabrykacyi nie zapisane w rejestrze w taki sposób, uważane będą za nieoznajmione (§. 71 ustawy o opodatkowaniu gorzałki).

Zameldowanie zapisania w rejestrze w czasie właściwym oznaczeń zegaru kontrolującego, lub innego z punktów w §. 73 wzmiankowanych, jakoteż wszelkie niedokładne zapisanie w niem, ulegnie jako niedokładne utrzymywanie ksiąg karze pieniężnej od 5 aż do 200 złotych (§. 96 ustawy o opodatkowaniu gorzałki).

Dodatek A.

Opisanie i wyobrażenie

kurka, który wziąć należy pod zamknięcie urzędowe dla przeszkodzenia odprowadzeniu płynu.

Figura 1 wyobraża przekrój takiego kurka a figura 2 widok jego boczny skręcony o 90° od figury 1.

Rysunek.

Zrobiony jest z mosiądzu, od dołu całkiem zamknięty, od góry zaś opatrzone jest puszką *c c* i sprężyną *i i*, z których ostatnia przyciska stożek *p p* i utrzymuje we właściwym położeniu.

Stożek można według upodobania obracać w puzdrze za pomocą klucza przystającego do jego czworobocznej głowy *o*.

Dla przeszkodzenia wyjęciu stożka jest on poniżej głowy przy *l* okrągło wytoczony i w tem miejscu obejmuje go ucho kabłąka *k*, utwierdzonego za pomocą szyi szruby *m*.

Na położenie zamknięcia urzędowego przystosowana jest do czworobocznej głowy tej szyi szruby kapa *n*, której podstawę stanowi tarcza, opatrzona 8 dziurkami.

Także kabłąk *k* jest prześwidrowany.

Gdy więc przez otwór kabłąka i przez dziurkę rzeczony tarczy, tamtej najbliższą, przeciągnięty będzie sznur na plombę i plombą opatrzone, natenczas szyja szruby ściskająca kabłąk, zabezpieczona jest przeciw skręceniu a w skutek tego ubezpieczona jest także położenie kabłąka, który utwierdza stożek kurka w ten sposób, że ręka nie upoważniona wyjąć go nie może. To jednak nie przeszkadza obracaniu się stożka.

Nadto, przez dowolne obrócenie głowy szruby *a* naciskającej sprężynę *i i* może on być nieco podniesiony lub spuszczone; niemniej pakół *b b* daje się każdego czasu odnowić, ponieważ puszkę zeszczelnioną czyli zeszczelniczkę *c* można bez przeszkody wyjąć.

Zatrzymują bowiem ją wyobrażone na figurze 2 kawałki metalowe *r s* za pośrednictwem szruby *d*. (Na figurze 1 opuszczone są inne części kurka, aby opisane uczynić widoczniejszemi). Gdy trzeba puszkę (zeszczelniczkę) wyjąć, odkręca się najprzód szruby *d d*, a potem wyjmuje podstawkę 5.

Dodatek B.

Zabezpieczenie krez i szrub holenderskich.

Rysunek.

Całe czyli pełne ubezpieczenia krez, to jest takie, które zabezpieczać mają krezę ze wszystkich stron zamkniętą (figura 1, 2, 5 i 6) składają się z kapy walcowej, która osłania krezę i z dwóch połów A i A' .

Połowy te są z jednej strony połączone ściśle zawiasą (e) i mają z drugiej strony płaty f, f' do utwierdzenia plomb.

Sztyft zawiasy — drut mosiężny — jest z jednego kawałka i przylutowany do połowy kapy.

Ściany boczne czyli dna obu kap mają okrągłe wyciecia o nieco większej średnicy niż średnica kawałków rury połączonych za pomocą krez.

Do tych wycięć przylutowane są przysadki walcowe h i h' , które muszą mieć najmniej dwa centymetry długości a przeto na tę odległość zasłaniają same kawałki rury a na końcach opatrzone są pierścieniami g , które przylegają do rury i ubezpieczają położenie kapy.

Podobnie do ubezpieczenia szrub holenderskich (figura 3 i 4) służą puszki podobnej formy i urządzenia; tylko przysadki h i h' muszą być zawsze dłuższe niż części holendra, tak, że pierścienie g i g' zamykają holendra całkiem.

Kapy są zrobione z blachy cynkowej i są wewnątrz powleczone białą farbą olejną, która powinna stać się brudną tam, gdzie się lutuje.

Zresztą każda kapa ubezpieczająca jest tak urządzona, że powierzchnie zetknięcia się obu jej części są zasłonięte i że przeto nie można przy nich dostać się do krez lub szruby holenderskiej leżącej pod kapą.

Dodatek C.

Rura zwierzchnia i jej ubezpieczenie.

Rura zwierzchnia, która otaczać musi ze wszystkich stron rurę przewodnią miedzianą, łączącą oziębialnik z zegarem kontrolującym, zrobiona jest z gładkiej blachy cynkowej, niepomalowanej, i składa się z części następujących:

Rysunek.

- a) z połowicznego ubezpieczenia krezowego o ,
- b) z całkowitego ubezpieczenia krezowego p ,
- c) z prostego kawałka rury c , który ma u góry szrubę holenderską q , nakoniec
- d) z szruby holenderskiej s , która ze swoją przysadką s^1 i s^2 dochodzi prawie aż do tylnej ściany zegaru kontrolującego.

Ubezpieczenia krezowe pod a) i b) wzmiankowane, opisane są i wyobrażone powyżej przy szrubach holenderskich i krezach; co się tyczy kawałka rury c , składa się w całej długości z dwóch części, do których wzdłuż ich spojenia przylutowane są do osłonięcia go paski blaszane $a a$ (obacz rysunek „przekrój $c d$ ”).

Krok szruby holenderskiej, przylutowanej do górnego końca tej rury, jest podobnież przekrojony na dwie połowy.

Kapa czyli mutra tej szruby holenderskiej składa się z jednego kawałka, spaja przeto dwie części rury zwierzchniej; drugi koniec obu części rur wchodzi pod szrubę holenderską s .

Tym sposobem dwie części rur są spojone i trzymają się mocno dla tego, że przysadki s^1 i s^2 znajdujące się na ich końcach, przylegają do zamkniętej rury łączącej.

Zwrócony w górę kawałek rury szruby holenderskiej s składa się podobnież z dwóch połów z blachą okrywającą i przekrojoną przysadką kroku, którą chwytą pełna (nieprzekrojona) mutra; podobnież kawałek rury s^1 i s^2 składa się z dwóch części i ma kształt taki, że osłania holendra na zegarze kontrolującym.

Pomiędzy rurą łączącą a rurą zwierzchnią, która ją otacza, jest ze wszystkich stron wolne miejsce mniej więcej na 3 centymetry.

96.**Rozporządzenie ministerstwa sprawiedliwości z dnia
16 lipca 1878.**

tyczące się przyłączenia gminy Bartne do okręgu Sądu powiatowego gorlickiego w Galicyi.

Dodatkowo do rozporządzenia ministeryalnego z dnia 29 stycznia 1878 (Dz. u. p. Nr. 15) oddziela się gminę Bartne od okręgu Sądu powiatowego żmigrodzkiego i przyłącza do okręgu Sądu powiatowego gorlickiego.

Rozporządzenie niniejsze nabywa mocy obowiązującej od d. 1 sierpnia 1878.

Glaser r. w.

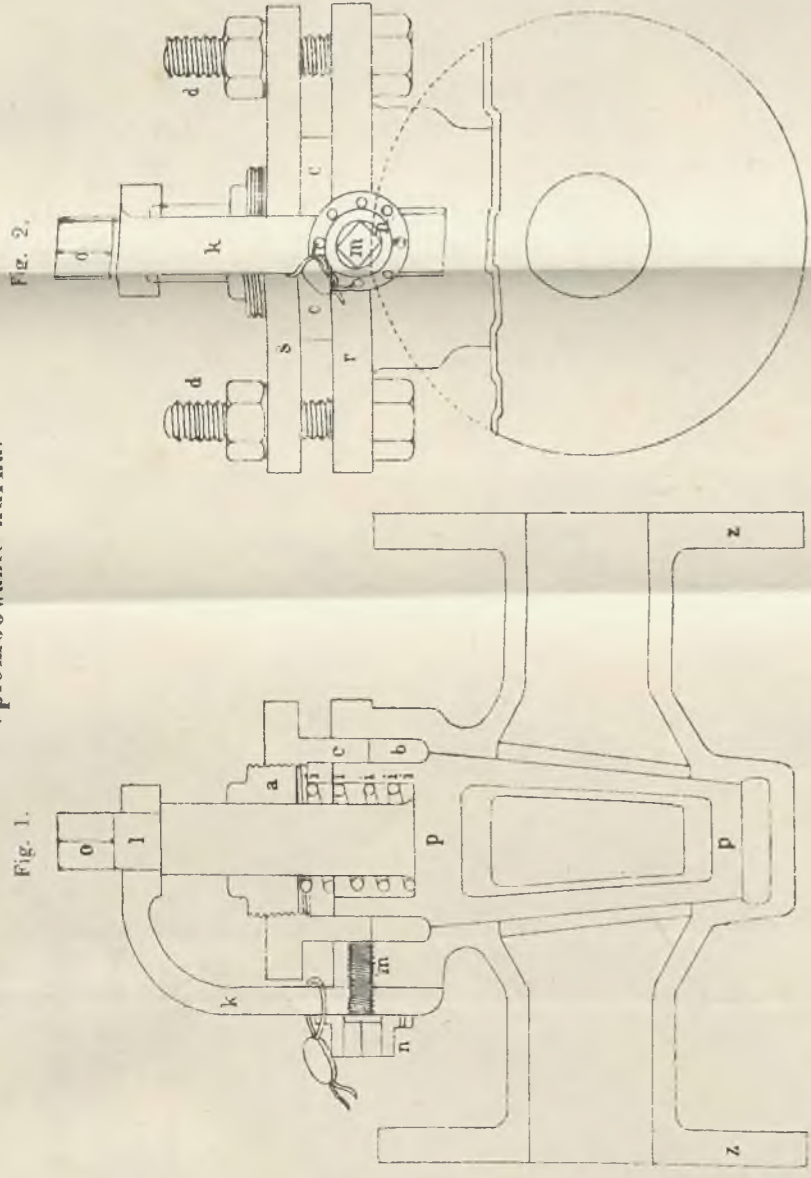
97.**Rozporządzenie ministerstwa sprawiedliwości z dnia
17 lipca 1878.**

tyczące się zaprowadzenia od dnia 1 sierpnia 1878 w więzieniu celkowym Sądu obwodowego i Sądu delegowanego miejsko-powiatowego w Libercu, ustawy z dnia 1 kwietnia 1872 (Dz. u. p. Nr. 43), o wykonywaniu kar uwięzienia w aresztach odosobnionych.

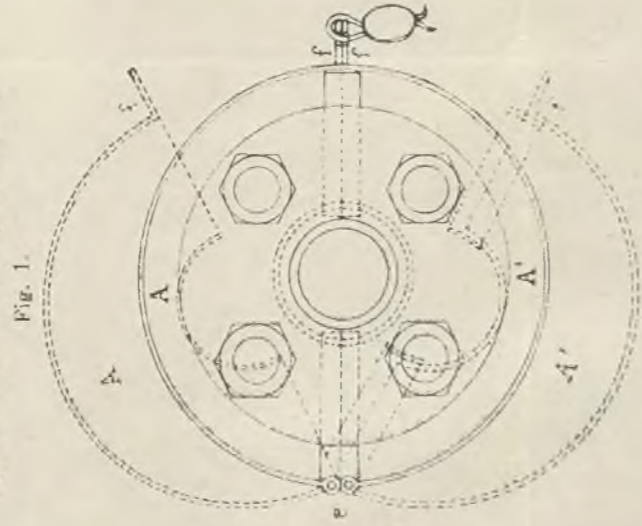
Na zasadzie §. 16 ustawy z dnia 1 kwietnia 1872 (Dz. u. p. Nr. 43) o wykonywaniu kar uwięzienia w aresztach odosobnionych i ustanawianiu komisyj do wykonania kar, ministerstwo sprawiedliwości rozporządza, aby przepisy tej ustawy wykonywane były w więzieniu celkowym Sądu obwodowego i Sądu delegowanego miejsko-powiatowego w Libercu, począwszy od d. 1. sierpnia 1878.

Stremayr r. w.

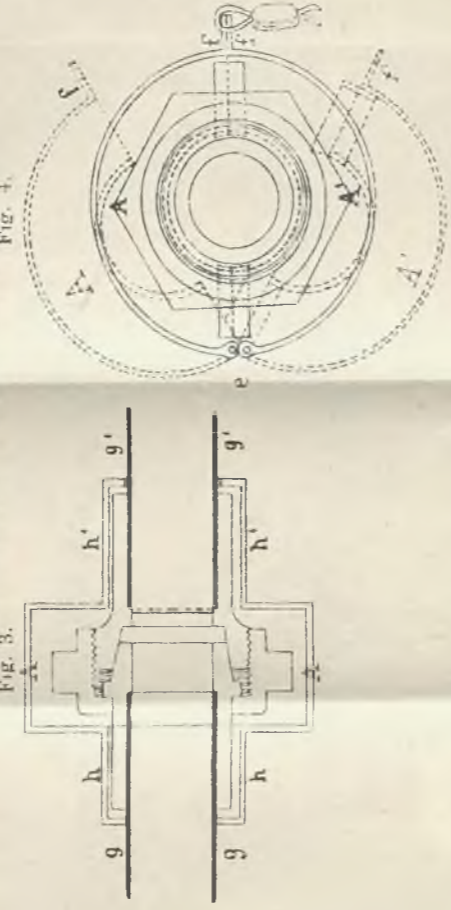
A.
Opłombowanie kurka.



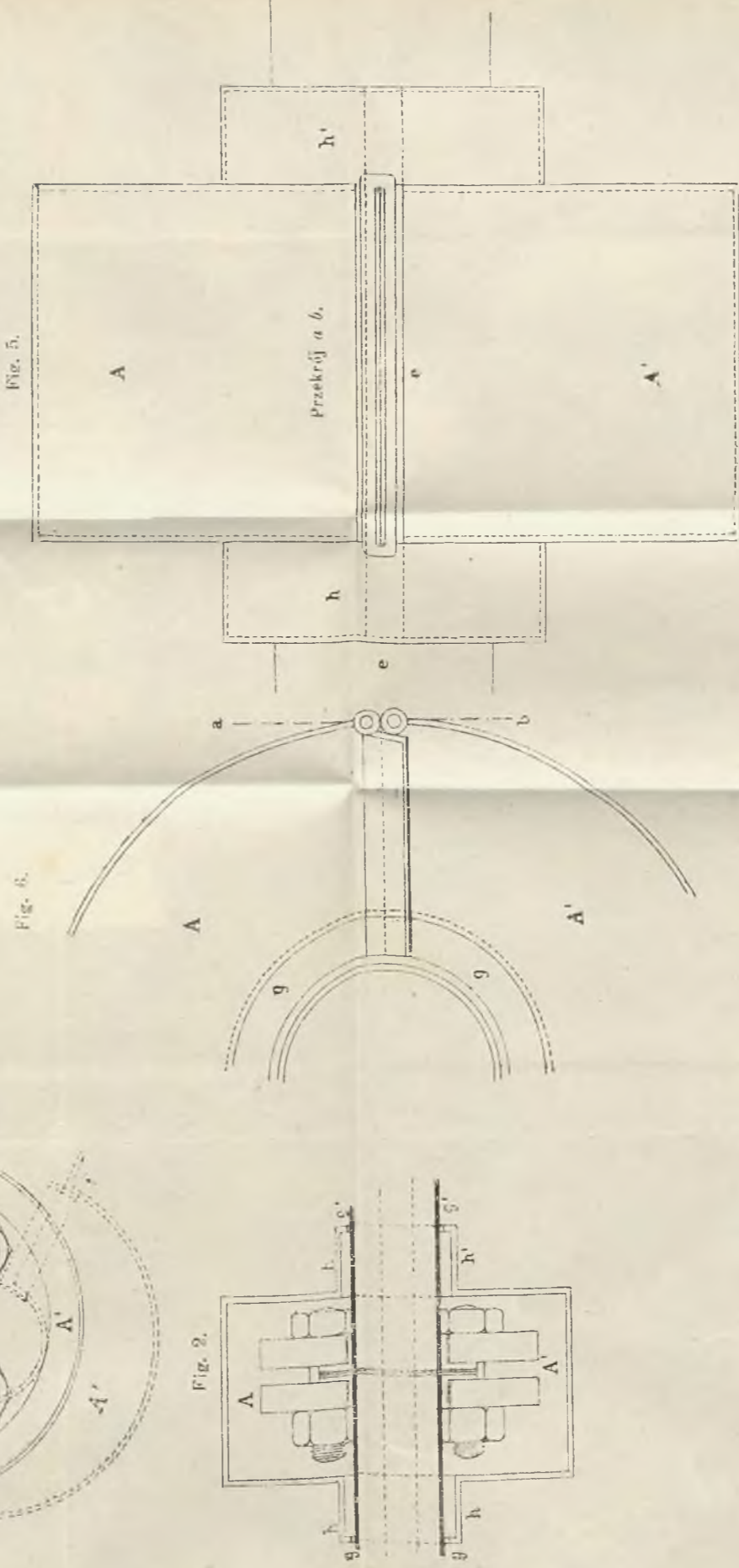
B.
Opłombowanie szruby krezowej.



B.
Opłombowanie szruby holenderskiej.



C.
Rura zwierzechnia.



Walec do oddzielenia.

Przekrój e d.

