

Dziennik ustaw państwa

dla

królestw i krajów w Radzie państwa reprezentowanych.

Część LIX. — Wydana i rozesłana dnia 1. września 1900.

Treść: (№ 140—143.) 140. Rozporządzenie, dotyczące się zmiany postanowień urzędowego Abecadłowego spisu towarów taryfy cłowej pod wyrazami „Beczki“ i „Kotły“. — 141. Obwieszczenie, którem podaje się do wiadomości postanowienia dodatkowe do przepisów dotyczących się sprawdzania i cechowania zbiorników metalowych do przewożenia spirytusu. — 142. Obwieszczenie o zwinięciu Delegacji Komory głównej tryestyńskiej w magazynie 5 kolei państwa. — 143. Rozporządzenie, dotyczące się zmiany §. 26, l. 2, ustęp 6 przepisu wykonawczego z dnia 21. lipca 1899, do ustawy o opodatkowaniu wódki, w przedmiocie badania zapasu w wolnych składach rafinerii wódki połączonych miejscowo z gorzelnią.

140.

Rozporządzenie Ministerstw skarbu i handlu z dnia 28. kwietnia 1900,

dotyczące się zmiany postanowień urzędowego Abecadłowego spisu towarów taryfy cłowej pod wyrazami „Beczki“ i „Kotły“.

W porozumieniu z interesowanymi Ministerstwami królewsko węgierskimi zmieniają się postanowienia urzędowego Abecadłowego spisu towarów taryfy cłowej pod wyrazami „Beczki“ i „Kotły“ w następujący sposób:

Pod wyrazem „Beczki“ wykreślić należy te-
rażniejszą osnowę ustępu „z żelaza“ i zastąpić
następującym nowym postanowieniem: „z żelaza jak
kotły, ob. Kotły“.

Drugi ustęp pod wyrazem „Kotły“ (— żelazne,
kute itd.) opiewać ma na przyszłość: „żelazne,
kute, nitowane, tłoczone, szwajcowane albo walco-
wane, także kotły parowe z czarnej blachy żelaznej
lub stalowej, także z grubsza pomalowane... 265 bis
8 zł. 50 c. — inne żelazne jak towary blaszane“.

Rozporządzenie niniejsze wchodzi w wykona-
nie niezwłocznie.

Böhm r. w.

Call r. w.

(Polsk.)

141.

Obwieszczenie Ministerstwa han- dlu z dnia 8. sierpnia 1900,

którem podaje się do wiadomości postanowienia
dodatkové do przepisów dotyczących się sprawdza-
nia i cechowania zbiorników metalowych do prze-
wożenia spirytusu.

Na zasadzie rozporządzenia Ministerstwa han-
dlu z dnia 17. lutego 1872, Dz. u. p. Nr. 17, po-
daje się do wiadomości publicznej następujący Do-
datek przez c. k. Komisję główną miar i wag
uchwalony a pod względem opłat przez Minister-
stwo handlu zatwierdzony, do przepisów C tyczą-
cych się sprawdzania i cechowania zbiorników
metalowych do przewożenia spirytusu a względnie do
załączki wydanej z przepisami dotyczącymi się sprawd-
zania i cechowania zbiorników metalowych na
spirytus (obwieszczenie Ministerstwa handlu z dnia
7. marca 1891, Dz. u. p. Nr. 44, z dnia 13. maja
1891, Dz. u. p. Nr. 64 i z dnia 9. marca 1894,
Dz. u. p. Nr. 50, Dziennik rozporządzeń dla urzę-
dów miar i wag Nr. 36 i 39 z roku 1891 i 58
z roku 1894).

Postanowienia niniejszego Dodatku wchodzi
w wykonanie od dnia ogłoszenia.

Call r. w.

Dodatek

do przepisów C, dotyczących się sprawdzania i cechowania zbiorników metalowych do przewozu spirytusu a względnie do załączki wydanej z przepisami dotyczącymi się sprawdzania i cechowania zbiorników metalowych na spirytus (obwieszczenia Ministerstwa handlu z dnia 7. marca 1891, Dz. u. p. Nr. 44, z dnia 13. maja 1891, Dz. u. p. Nr. 64 i z dnia 9. marca 1894, Dz. u. p. Nr. 50, Dziennik rozporządzeń dla urzędów miar i wag Nr. 36 i 39 z roku 1891 i 58 z roku 1894).

a) Zbiorniki metalowe do przewozu spirytusu mające konstrukcję szczególną poniżej opisaną, przyjmowane będą do sprawdzania i cechowania pod następującymi warunkami:

I. Konstrukcja i inne własności.

1. Zbiornik powinien być zrobiony z blachy kotłowej odpowiedniej grubości, mianowicie grubość blachy płaszcza *a* (fig. 1) powinna wynosić nie mniej jak $5\frac{1}{2}$ mm a obu den *c* i czapki (fig. 1) nie mniej jak 8 mm. Z zestawą wozową jest zbiornik mocno połączony zapomocą podkładów i pasów (fig. 2 aż do 8).

Czapka osadzona jest w środku zbiornika i opatrzona pokrywą zamykającą, której konstrukcję przedstawiają figury 9 i 10.

Figura 11 przedstawia przekrój pionowy powietrzociągu, który osadzony jest na pokrywie czapki.

2. Celem zmniejszenia chęłbania powierzchni płynu w zbiorniku osadzone są w nim dwie dziurkowate zastawy (fig. 1 i 2), które zarazem służą do usztywnienia płaszcza zbiornika.

Górne części tych zastaw są odcięte, w skutek czego tworzenie się baniek powietrznych po całkowitem napełnieniu zbiornika, miejsca mieć nie może.

Oba końce zbiornika połączone są z górną częścią czapki zapomocą wznoszących się jednostajnie rur powietrznych, w skutek czego zapewnione jest całkowite napełnienie zbiornika nawet wtedy, gdy tenże zajmuje pochylone położenie. Końce tych rur nie powinny być wpuszczone ani w zbiornik ani w czapkę, jak to widać na figurach 9, 12, 13 i 14, przedstawiających połączenie tych rur z płaszczem kotła i z płaszczem czapki.

Rozumie się samo przez się, że rzeczzone przewody powietrzne nie powinny być zatkane, zaleca się więc interesowanym baczenie na to przy kupnie i sprzedaży na podstawie cechy sprawdzenia.

3. Do spuszczenia płynu służy wentyl w dnie (fig. 1, 15 i 16), którego konstrukcja powinna od-

powiadać przepisom ogłoszonym obwieszczeniem Ministerstwa handlu z dnia 9. marca 1894, Dz. u. p. Nr. 50. Wentyl ten powinien być przytwierdzony w taki sposób, żeby po otwarciu go ile możności wszystkich płyn mógł ze zbiornika wypłynąć; gdyby pozostawała reszta, nie powinna wynosić więcej jak

$\frac{1}{2000}$ pojemności zbiornika. Do otwierania i zamykania wentyla służy dźwąg kierowniczy, sięgający aż do górnej części czapki (fig. 1).

U wozów o 3 osiach obie rury odpływowe, połączone z dolną częścią obsady wentyla, są odpowiednio zagięte.

4. Zbiornik opatrzone jest czapką z otworem roboczym, którego średnica nie powinna wynosić mniej jak 50 cm. Otwór roboczy powinien mieć brzeg równy, który leżeć ma poziomo wtedy, gdy wóz stoi na płaszczyźnie poziomej.

5. Zbiornik, który powinien być doskonale szczelny, opatrzone być ma w miejscu widocznym tablicą zawierającą napis:

„Nr. fabryczny
Pojemność aż do górnego brzegu
czapki litrów“.

Głoski powinny mieć najmniej 20 mm wysokości.

Tablica zawierająca ten napis powinna być z rezerwoarem dobrze znitowana i z nim połączona czterema kapkami cynowymi w wykrojach *z* (fig. 17).

6. Zbiorniki metalowe do przewozu spirytusu mające konstrukcję szczególną powyżej opisaną, przyjmowane będą do sprawdzania i cechowania w 3 wielkościach; poszczególne wymiary (na fig. 1 oznaczone) są następujące:

Średnica wewnętrzna zbiornika:	1. wielkość.	2. wielkość.	3. wielkość.
W przestrzeni <i>A</i>	1700 mm	1700 mm	1750 mm
„ „ <i>B</i>	1711 „	1711 „	1761 „
„ „ <i>C</i>	1722 „	1722 „	1772 „
Długość płaszcza rezerwoaru <i>D</i>	5200 „	6285 „	7520 „
Całkowita długość zbiornika <i>E</i>	5536 „	6621 „	7940 „
Głębokość dna zbiornika <i>b</i>	160 „	160 „	202 „

Wymiary te, tudzież wymiary oznaczające położenie wentyla i zastaw (fig. 1), mogą być za wielkie lub za małe najwięcej o 10%.

II. Sprawdzanie i granica błędów.

7. Sprawdzanie wykonywać należy według przepisów instrukcji, wolno zaś sprawdzać tylko wtedy, gdy zbiornik i wóz do niego należący są całkiem gotowe i całkiem do użycia przysposobione.

8. Po umieszczeniu oznaczenia pojemności na tablicy napisowej (fig. 17) wybija się cechę na kapkach cynowych, łączących tablicę napisową ze zbiornikiem; na dwóch z tych cech wybija się także liczbę roku.

9. Cechować wolno tylko w takim razie, jeżeli wyniki pomiarów, według instrukcji wykonanych różnią się od siebie nie bardziej jak o $\frac{1}{300}$ pojemności zbiornika.

III. Opłaty za sprawdzenie.

10. Tytułem opłaty za sprawdzenie liczyć należy oprócz taksy zasadniczej wynoszącej 12 K po 40 h za każdy hektolitr zmierzonej pojemności i za wszelką resztę mniejszą od 1 hektolitra.

Nadto strona ponosi kosztu dostawy, ustawienia i odwozu napowrót przyborów do sprawdzania potrzebnych, tudzież kosztu wysłania funkcyjnaruszów urzędu miar i wag.

Strona jest także obowiązana postarać się o robotników do pomocy potrzebnych i dostarczyć wody w odpowiedniej ilości.

IV. Świadczenie sprawdzenia.

11. Po wykonaniu sprawdzenia wydać należy stronie świadectwo sprawdzenia.

Świadectwo sprawdzenia, jak to w osnowie onegoż jest wyrażone, staje się nieważnem po każdej naprawie zbiornika.

Osnowa świadectwa sprawdzenia:

Świadectwo sprawdzenia.

Kocioł do przewozu spirytusu, wyrobu . . .

. . . w
oznaczony Nr. fabrycznym został uznany za odpowiedni przepisom c. k. Komisji głównej miar i wag, ogłoszonym obwieszczeniem Ministerstwa handlu z dnia 8. sierpnia 1900, Dz. u. p. Nr. 141 i według przepisów wymierzony, przyczem stwierdzono, że pojemność jego aż do górnego brzegu czapki wynosi litrów.

Na kapkach cynowych łączących tablicę napisową ze zbiornikiem wybito cechy sprawdzenia, z których dwie zawierają liczbę roku

Pojemność wyżej podana jest pojemnością zbiornika aż do wentylu zamykającego a pojemności spustu, tudzież obu rur odpływowych z niego wychodzących nie są w nią wliczone.

Po każdej naprawie zbiornika świadectwo niniejsze przestaje być ważnem.

C. k. Urząd miar i wag

Pieczęć urzędowa.

Podpis urzędnika
wykonawczego.

V. Podania stron o wykonanie sprawdzenia.

12. Strona życząca sobie, żeby jej sprawdzono zbiornik do przewozu spirytusu opisanej szczególnej konstrukcyi, winna podać o to do c. k. Inspektoratu miar i wag dotyczącego obszaru administracyjnego. C. k. Inspektorat miar i wag mający pozwolenie do sprawdzania zbiorników takiej konstrukcyi, wyda zarządzenia potrzebne pod względem wykonania czynności urzędowej.

Celem uzyskania pozwolenia do sprawdzenia zbiorników wzmiankowanej konstrukcyi nie trzeba przekładać rysunków i opisów, jednakże w podaniu o sprawdzenie zbiornika powołać się należy na obwieszczenie Ministerstwa handlu, którem przepisy niniejsze zostały ogłoszone i wyraźnie nadmienić, że zbiornik wykonany jest odpowiednio tym przepisom i całkiem zgodnie z rysunkiem do nich dołączonym.

b) Uwierzytelnianie przez urząd miar i wag zbiorników metalowych innej konstrukcyi do przewozu spirytusu.

13. Pod względem sprawdzania i cechowania takich zbiorników metalowych do przewozu spirytusu, których konstrukcyja i jakość różni się od opisanej w oddziale a) I. niniejszego Dodatku, zatrzymują moc swoją dotychczasowe postanowienia (porównaj obwieszczenia Ministerstwa handlu z dnia 7. marca 1891, Dz. u. p. Nr. 44, z dnia 13. maja 1891, Dz. u. p. Nr. 64 i z dnia 9. marca 1894, Dz. u. p. Nr. 50, Dziennik rozporządzeń dla urzędów miar i wag Nr. 36 i 39 z roku 1891 i 58 z roku 1894), przeto chcąc uzyskać pozwolenie do sprawdzenia takich zbiorników do przewozu spirytusu, trzeba, jak to było dotąd, złożyć rysunki i opisy zbiornika.

Wiedeń, dnia 12. lipca 1900.

C. k. Komisya główna miar i wag:

Tinter r. w.

142.

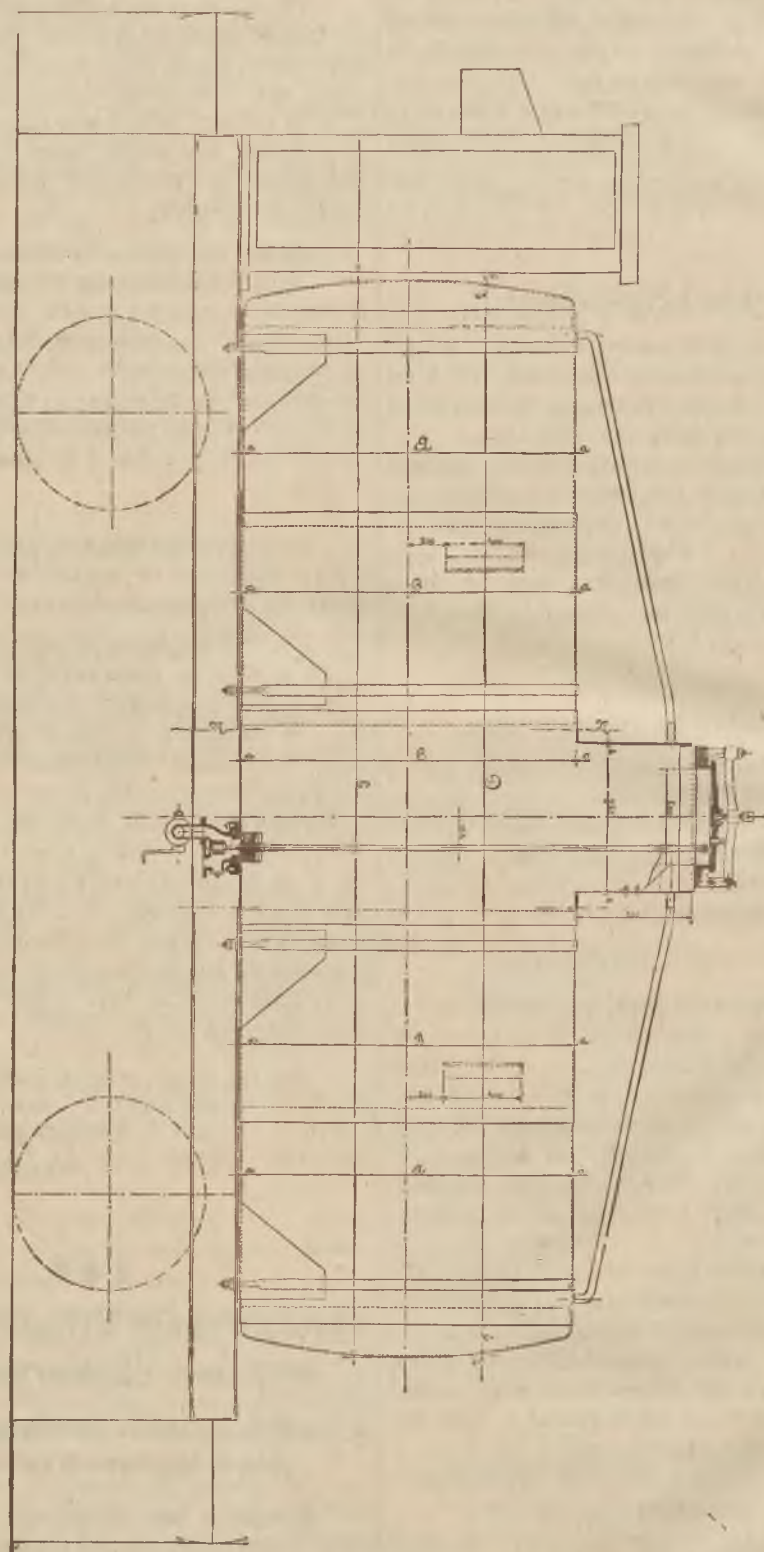
Obwieszczenie Ministerstwa skarbu z dnia 22. sierpnia 1900,

o zwinieciu Delegacyi Komory głównej tryestyńskiej w magazynie 5 kolei państwa.

Delegacya Komory głównej tryestyńskiej na kolei państwa (magazyn 5 w *punto franco*) została zwinięta.

Böhm r. w.

Fig. 1.



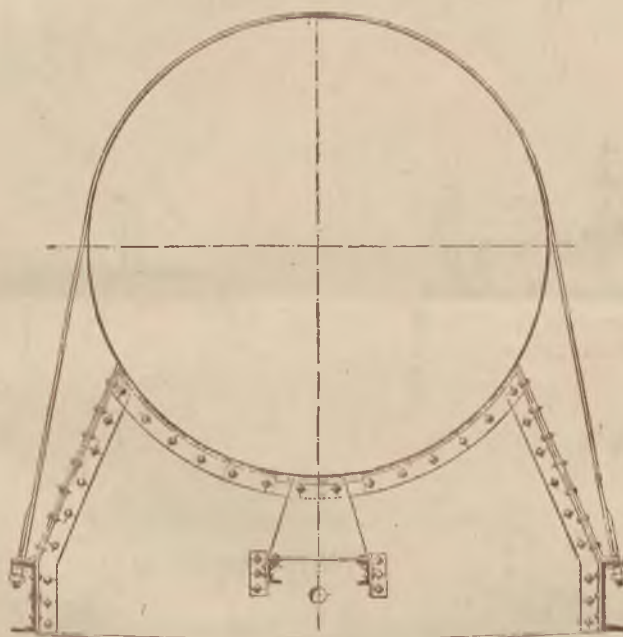
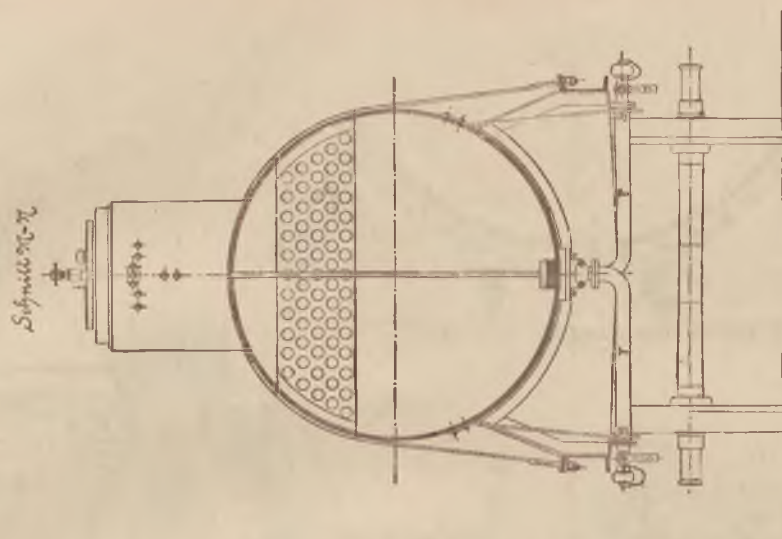


Fig. 3.

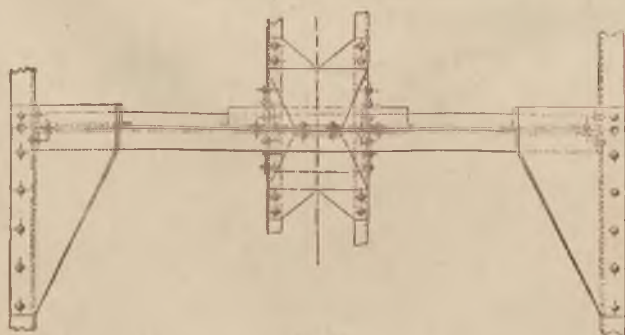


Fig. 4.

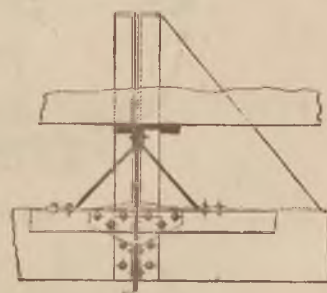


Fig. 5.

Fig. 6.

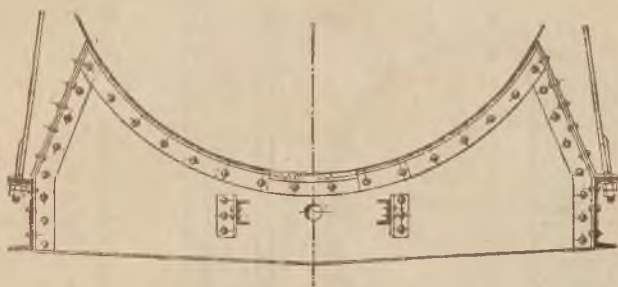


Fig. 7.



Fig. 8.

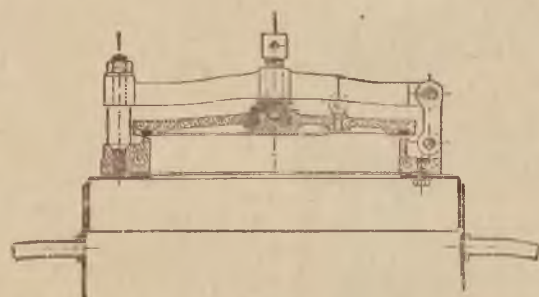
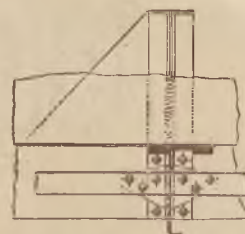


Fig. 9.



Fig. 12.



Fig. 11.



Fig. 13.



Fig. 10.

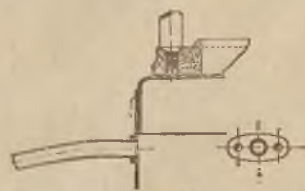


Fig. 14.

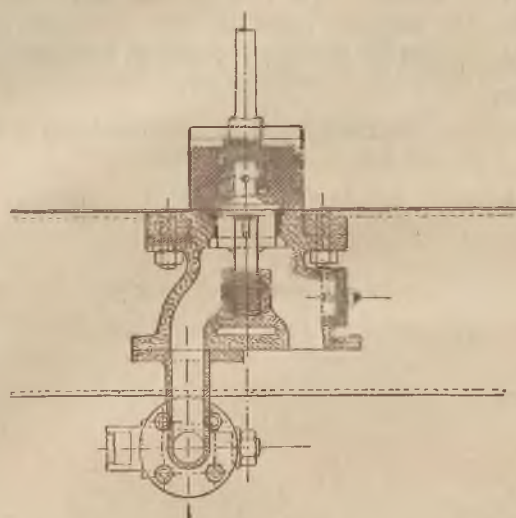


Fig. 15.

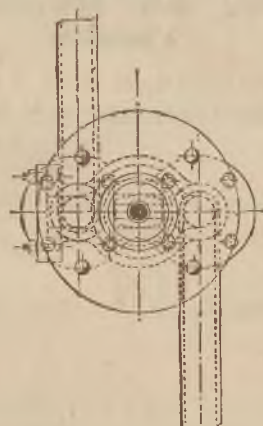


Fig. 16.

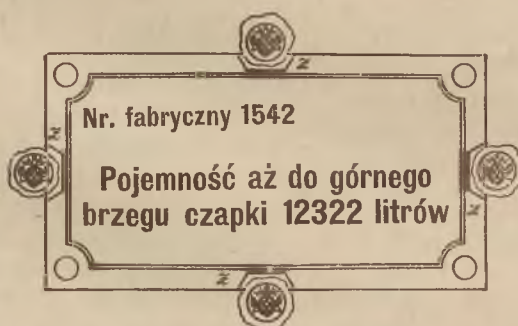


Fig. 17.

143.**Rozporządzenie Ministerstwa skarbu z dnia 30. sierpnia 1900,**

tyczące się zmiany §. 26, l. 2, ustęp 6 przepisu wykonawczego z dnia 21. lipca 1899, Dz. u. p. Nr. 130, do ustawy o opodatkowaniu wódki, w przedmiocie badania zapasu w wolnych składach rafinerji wódki połączonych miejscowo z gorzelnią.

Zmienia się ustęp 6 §. 26, l. 2 przepisu wykonawczego z dnia 21. lipca 1899, Dz. u. p. Nr. 130

do ustawy o opodatkowaniu wódki i tenże opiewać ma jak następuje:

„W tym celu należy podług przepisu zamknąć oba rachunki z podatku konsumcyjnego i obliczyć rachunkowe zapasy. Z porównania obliczonego na podstawie ksiąg ogólnego rachunkowego zapasu z zapasem ogólnym istotnie znalezionym okażą się następnie nadwyżki lub ubytki, które w stosunku dopuszczalnych zaników maksymalnych rozdzielić należy między oba rachunki.“

Rozporządzenie niniejsze wchodzi w wykonanie od dnia 1. września 1900.

Böhm r. w.