

Dziennik ustaw państwa

dla

królestw i krajów w Radzie państwa reprezentowanych.

Część LXI. — Wydana i rozesłana dnia 8. sierpnia 1894.

(Zawiera Nr. 170.)

170.

Obwieszczenie Ministerstwa handlu z dnia 24. lipca 1894,

którem podają się po wiadomości postanowienia dodatkowe do Porządku sprawdzania miar i wag z dnia 19. grudnia 1872 (Dz. u. p. Nr. 171).

W wykonaniu ustawy z dnia 23. lipca 1872 (Dz. u. p. Nr. 16 z roku 1872, którą nowy Porządek miar i wag został zaprowadzony, podaje się do wiadomości publicznej następujące Dodatki do Porządku sprawdzania miar i wag z dnia 19. grudnia 1872 (Dz. u. p. Nr. 171) uchwalone przez c. k. Komisją główną miar i wag.

Wurmbrand r. w.

Dodatek dwudziesty szósty do Porządku sprawdzania miar i wag

z dnia 19. grudnia 1872.

(A w szczególności do §. 29, w przedmiocie przyjmowania do sprawdzania i cechowania wagi pomostowej jezdnej z urządzeniem do ciężarka ruchomego [talerzowej] wyrabianej przez firmę Schember i synowie w Wiedniu.)

Na zasadzie rozporządzenia Ministerstwa handlu z dnia 17. lutego 1872 (Dz. u. p. Nr. 17) c. k. Komisja główna miar i wag pozwoliła przy-

mować do sprawdzania i cechowania wagę pomostową jezdną z urządzeniem do ciężarka ruchomego (talerzową) wyrabianą przez firmę Schember i synowie.

Waga ta, której wzór przedstawia w planie figura 1 opatrzona jest jak sztrasburska pomostowa waga setna dwiema dźwigniami *CC* i dźwignią przenoszącą *B*, która zapomocą krótkiego ciężaru zostaje w związku z drażkiem wagi *A*.

Ten drażek wagi opatrzony urządzeniem do ciężarka ruchomego spoczywa w ten sposób, że całe urządzenie ciężarka ruchomego umieszczone jest pod poziomem pomostu na ciężar (obacz fig. 2).

Ostrza obrotowe *aaaa* (fig. 1) dźwigni *CC* spoczywają na panewkach, które przytwierdzone są w ramie opartej na dwóch parach kół kolejowych.

Każde z czterech łożysk tych par kół daje się zapomocą szruby ustawniczej *S* (fig. 2) w kierunku pionowym regulować, w skutek czego można przed ważeniem nadać wadze położenie ściśle pozicme.

U pomostu na ciężar przytwierdzone są dwie kątki gładko wyheblowane, na których dla osiągnięcia poziomego położenia można postawić wagę wodną.

Przyrząd do zamykania wagi składa się z drażka *i k* (fig. 1) obracającego się około *i*, do którego przytwierdzone jest zawieszadło na ostrze *h* drażka przenoszącego *B*. Gdy koniec *k* a tem samem *h* zniży się, natenczas zniży się cały pomost i jak

w sztrasburskiej wadze pomostowej setnej może być przywiedziony do oparcia się na czterech stożkach.

Do podnoszenia i zniżania przyrządu zamykającego służy dźwign *B* (fig. 2), który zapomocą kółka zębatego i zębiatki przenosi ruch na *k*.

Wagę tę sprawdza się i cechuje tak, jak stałą wagę pomostową z urządzeniem do ciężarka ruchomego.

Do świadectwa używać należy wzoru VI *g*.

Figura 1.

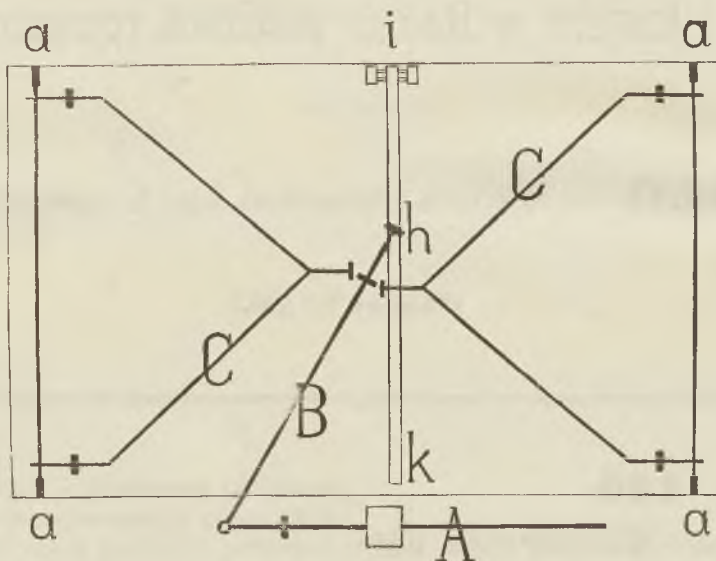
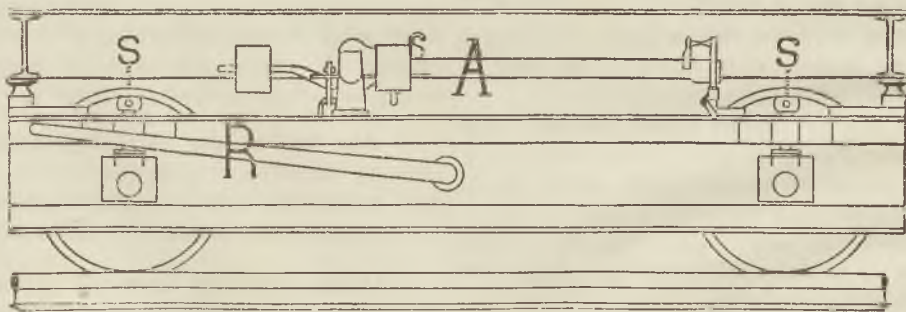


Figura 2.



Dodatek dwudziesty siódmy do Porządku sprawdzania miar i wag

z dnia 19. grudnia 1872.

a) (Do §§. 61 i 66 dotyczących się miarowzorów do kontroli i miarowzoru głównego do miar długości.)

Postanowienia §§. 61 i 66 Porządku sprawdzania miar i wag z dnia 19. grudnia 1872 są uchylone.

Urzędy miar i wag obowiązane są miarowzory podręczne do miar długości, gdyby się uszkodziły, niezwłocznie a zresztą co lat dziesięć nadsyłać do c. k. Komisji głównej miar i wag w celu sprawdzania.

Nadto urzędy miar i wag obowiązane są zapomocą wyprężonej nici przekonywać się corocznie, czy miarowzór podręcznej długości jednego metra nie jest zgięty.

Na miejsce miarowzorów zgiętych i takich, których podział stał się niewyraźnym, zażądać należy niezwłocznie nowych.

b) (Do §. 67, w przedmiocie miarowzoru głównego dla miar pojemności na dwa litry i mniejszych.)

Postanowienia §. 67 Porządku sprawdzania miar i wag z dnia 19. grudnia 1872, co do miarowzoru głównego zaprowadzonego tylko dla miar pojemności na dwa litry i mniejszych zostają uchylone.

Dodatek dwudziesty ósmy do Porządku sprawdzania miar i wag

z dnia 19. grudnia 1872.

(Do §. 29, w przedmiocie sprawdzania i cechowania wielkich wag pomostowych stałych w razie przeniesienia ich z miejsca pierwotnego ustawienia.)

Odnośnie do ostatniego ustępu §. 29 i dodatku do tego paragrafu wydanego rozporządzeniem Ministerstwa handlu z dnia 18. lipca 1874 (Dz. u. p. Nr. 110) postanawia się, że w razie przeniesienia wielkiej wagi pomostowej stałej z pierwotnego miejsca ustawienia w inne miejsce, uwiadomić należy o tem Urząd miar i wag, i że w takim razie powinno

się odbyć ponowne sprawdzenie i ocechowanie, chociażby cecha sprawdzenia nie była jeszcze przedawniona, wyjąwszy gdyby wagę ustawiała na nowo ta sama firma (fabryka wag), która ją ustawiała pierwotnie, w tym jednak względzie przedstawić należy potwierdzenie owej firmy.

Przepis powyższy nie narusza postanowienia Dodatku do §. 29 Porządku sprawdzania miar i wag, wydanego rozporządzeniem Ministerstwa handlu z dnia 6. sierpnia 1888 (Dz. u. p. Nr. 135).

Wiedeń, dnia 11. czerwca 1894.

C. k. Komisya główna miar i wag:

Arzberger r. w.

