

# Dziennik ustaw państwa

dla

królestw i krajów w Radzie państwa reprezentowanych.

Część L. — Wydana i rozesłana dnia 24. kwietnia 1907.

---

**Treść:** (M 108 i 109.) 108. Rozporządzenie, dotyczące wydania znaczków pocztowych po 12 h. — 109. Rozporządzenie, odnoszące się do wykonania ustawy z dnia 9. stycznia 1907, którą odnośnie do minerałów, zawierających żywicę ziemną wydano postanowienia zmieniające i uzupełniające ustawę z dnia 11. maja 1884.

---

## 108.

### Rozporządzenie Ministerstwa handlu z dnia 20. kwietnia 1907,

dotyczące wydania znaczków pocztowych po 12 halerzy.

Począwszy od dnia 1. czerwca 1907. wydawać się będzie znaczki pocztowe po 12 halerzy. Znaczki te wykonane w barwie fioletowej mają ten sam wygląd, co znaczki po 10 aż do 30 halerzy puszczane w obieg na zasadzie rozporządzenia Ministerstwa handlu z dnia 19. października 1904, Dz. u. p. Nr. 120, względnie z dnia 14. maja 1906, Dz. u. p. Nr. 102.

Forst wlr.

## 109.

### Rozporządzenie Ministerstwa rolnictwa z dnia 20. kwietnia 1907,

odnoszące się do wykonania ustawy z dnia 9. stycznia 1907, Dz. u. p. Nr. 7, którą odnośnie do minerałów, zawierających żywicę ziemną, wydano postanowienia zmieniające i uzupełniające ustawę z dnia 11. maja 1884, Dz. u. p. Nr. 71.

Celem wykonania ustawy z dnia 9. stycznia 1907, Dz. u. p. Nr. 7, którą odnośnie do minerałów, zawierających żywicę ziemną wydano posta-

nowienia zmieniające i uzupełniające ustawę z dnia 11. maja 1884, Dz. u. p. Nr. 71, zarządza się co następuje:

#### § 1.

Władze górnicze winny poświadczenia, które stosownie do postanowień ustawy z dnia 9. stycznia 1907, Dz. u. p. Nr. 7, wydawać mają co do pojawiania się minerałów zawierających żywicę ziemną (§§ 1, 4 i 23), co do wymiaru powierzchni pól naftowych ze względu na umożliwienie prawidłowego prowadzenia ruchu (§ 5), co do przynależności pól naftowych (§ 6) i co do ich właściwości, jako przedmiotów samoistnych lub jako części składowych kopalń żywicy ziemnej (§ 24), wystawiać na życzenie sądów, względnie stron interesowanych na podstawie dokładnych wywiadów, jakimi urząd rozporządza wskutek szczegółowych badań stosunków topograficznych i geologicznych i które ma z aktów, kart, zapisków, dokumentów lub innych urzędowych środków pomocniczych, albo też na podstawie oględzin miejscowości, które zarządzi się celem stwierdzenia owych okoliczności.

Oględziny miejscowości celem wydania wspomnianych poświadczeń zarządzi się tylko w tym wypadku i tylko o tyle, o ile stwierdzenie okoliczności, które ma się poświadczyć, nie dałoby się przeprowadzić drugą drogą podaną w pierwszym ustępie niniejszego paragrafu. Władze górnicze winny według możliwości, dla oszczędzenia czasu i kosztów, tak ułożyć oględziny miejscowości, które w danym razie okazały się potrzebne, aby kilka oględzin mogło być przedsięwziętych kolejno i w toku jednej podróży. O przedsięwzięciu oględzin miejscowości należy zawiadomić

interesowanego właściciela pola naftowego (uprawnionego do wydobywania) celem ewentualnego uczestniczenia w nich.

### § 2.

Jeżeli uczestnicy wspólnej kopalni wniosą na zasadzie postanowień §u 14. ustawy prośbę o pozwolenie podziału prawa wydobywania poniżej  $\frac{1}{40}$  całości, natenczas Starostwo górnicze winno zbadać, czy wskutek zakresu ruchu i wskutek urządzeń, które w nim jeszcze mają być zaprowadzone, dalsze prowadzenie kopalni wymaga większego kapitału, który możnaby uzyskać najłatwiej przez podział prawa wydobywania, wychodzący poza granicę ustawową, oraz czy kopalnia ze względu na rozmiar przestrzeni i na wydajność terenów naftowych do niej należących ma takie gospodarcze znaczenie, iż nawet mniejszy udział w niej stanowi jeszcze przedmiot wartościowy, nadający się do wpisu w księgi. Tylko w razie zaistnienia tych warunków można dopuścić podziału prawa wydobywania poniżej granicy ustawowej. Przed udzieleniem takiego wyjątkowego pozwolenia winno jednak Starostwo górnicze wziąć także pod rozwagę, iż ograniczenie podziału prawa wydobywania minerałów zawierających żywicę ziemną, unormowane w §ie 14. ustawy, miało według zamiaru ustawy, zapobiec temu, aby zbyt wielka liczba uprawnionych uczestników nie tamowała lub nie utrudniała zarządzania kopalnią a zwłaszcza stosunków między władzą a uprawnionymi do wydobywania, oraz prowadzenia ksiąg naftowych.

### § 3.

W każdym Urzędzie górniczym okręgowym, w którego okręgu urzędowym istnieją prawa do wydobywania należy celem zapisania kopalń żywicy ziemnej i celem uwidocznienia uprawnienia do wydobywania prowadzić dla ewidencji księgi stanu posiadania.

Wpisy do księgi stanu posiadania mają być uskuteczniane w dwóch księgach głównych, z których jedna, tom I (formularz 1), służyć ma do uwidocznienia praw wydobywania nieodłączonych od prawa własności nieruchomości, a druga, tom II (formularz 2 do 4) do uwidocznienia odłączonych praw wydobywania (pól naftowych). Księga główna (tom II) rozpada się na trzy działy, które oznaczyć należy literami A do C. Dział A (formularz 2) przeznaczony jest na wpisanie pól naftowych poszukiwawczych, dział B (formularz 3) na wpisanie pól naftowych wytwórczych a dział C (formularz 4) na wpisanie tych pól naftowych, które w księgach naftowych wciągnięto do wykazów niepotwierdzonych. Każda księga główna składać się ma z potrzebnej ilości arkuszy, sporządzonych według od-

nośnych formularzy, połączonych w jedną księgę i folgowanych. Po dwie przeciwległe strony księgi stanowią mają kartę księgi (foljum); karty księgi oznaczyć należy cyframi arabskimi. Dla każdego prawa wydobywania (pola naftowego) należy przeznaczyć jedną kartę księgi.

Odnosnie do wypełniania pojedynczych rubryk ksiąg głównych, względnie ich działów, o ile sposób wypełniania nie wynika już z nagłówka, powinno się przestrzegać następujących przepisów: Liczbę wykazu księgi gruntowej, względnie naftowej należy wpisać według dotyczących uwiadomień, które sądy w każdym pojedynczym wypadku przesyłać urzędowi górniczemu okręgowemu.

Czasowe ograniczenie prawa wydobywania należy wpisać, oznaczając według kalendarza jego termin końcowy, a w razie jeżeli zastrzeżono warunek rozwiązujący należy je wpisać wraz z tym warunkiem i z prawem powrotu.

Jako przynależność kopalni należy wciągnąć: Budynki na powierzchni ziemi, należące do kopalni i inne przedmioty służące do użytku kopalni, przy polach naftowych wytwórczych także budowle pomocnicze itd.

Przynależność wzajemną kilku pól naftowych uwypatnia się w ten sposób, iż na poszczególnych stronach księgi, na których zanotowano części składowe kopalni, przytacza się według tomu i fol. wszystkie inne wykazy księgi, o które w danym razie chodzi.

Jeżeli kopalnia jest własnością spółki akcyjnej, to należy zanotować tylko jej firmę, jeżeli jest własnością gwarectwa, należy podać prócz firmy także stronę księgi gwarectw. na której gwarectwo wpisano, jeżeli natomiast należy do spółki kopalnianej (§ 14 ustawy z dnia 9. stycznia 1907, Dz. u. p. Nr. 7), to należy wpisać poszczególnych uczestników spółki wraz z ich udziałami. W razie, jeżeli prawo wydobywania wydzierżawiono, należy wpisać także dzierżawcę jako uprawnionego do wydobywania.

Oprócz dat wskazanych rubrykami należy pod nagłówkiem „uwagi“ zanotować także inne ważniejsze wydarzenia dotyczące kopalni, wyprzedzając je podaniem liczby i roku aktu urzędowego, jakoto połączenie hipoteczne kilku pól naftowych, oddzielenie pojedynczych części pola, zezwolenie na podział prawa wydobywania na udziały mniejsze od  $\frac{1}{40}$  całości, przemianę wykazu niepotwierdzonego na wykaz pola naftowego poszukiwawczego lub wytwórczego, jak również przemianę wykazu pola naftowego poszukiwawczego na wykaz pola naftowego wytwórczego, dalej istniejące w danym razie ograniczenia własności, prawa dzierżawy i służebności itp. oraz wykreślenie prawa wydobywania.

Późniejsze zmiany w prawie wydobywania należy w regule uwidocznic na tej karcie księgi, na



której one wynikły; jeżeli wskutek zaszłej zmiany trzeba będzie przenieść prawo wydobywania na inne miejsce księgi stanu posiadania, to należy uwidocznić to w przeznaczonej na ten cel drukowanej szpalcie na tej stronie księgi, z której przenosi się prawo wydobywania, wykreślając jednocześnie prawo to na tej stronie.

Wykreślenie prawa wydobywania należy uwidatnić przez przekreślenie dotyczącej karty księgi czerwonym atramentem.

Do założenia ksiąg stanu posiadania używać należy kart z trwałego papieru, zaopatrzonych w drukowane rubryki, karty te sprowadzane będą według wskazówek, które wyda Starostwo górnicze.

#### § 4.

Urzędy górnicze okręgowe winny, powziawszy wiadomość, że kopalnia składa się z kilku pól naftowych (§ 6, ust. 1 ustawy z dnia 9. stycznia 1907, Dz. u. p. Nr. 7) albo, że wpisy w księdze naftowej, mające za przedmiot uprawnienie do wydobywania nie zgadzają się z faktycznymi stosunkami prawnymi odnośnej kopalni, zawiadomić o tem z urzędu ten sąd, do którego należy prowadzenie księgi naftowej.

#### § 5.

W myśl §u 19, ust. 2 i 3, ustawy z dnia 9. stycznia 1907, Dz. u. p. Nr. 7, obowiązują

mają aż do dalszego zarządzenia co do robotników, dozorców i urzędników ruchu, zatrudnionych przy kopalniach nafty (oleju ziemnego, oleju skalnego, petroleum, ropy), odnośnie do ubezpieczenia od wypadku i w razie choroby postanowienia ustaw z dnia 28. grudnia 1887, Dz. u. p. Nr. 1. z r. 1888. i z dnia 30. marca 1888, Dz. u. p. Nr. 33, o ubezpieczeniu robotników od wypadku i w razie choroby.

Kasy brackie, istniejące obecnie przy kopalniach wspomnianego rodzaju, należy rozwiązać a likwidację ich mają wdrożyć władze górnicze; likwidacja kas brackich nastąpi stosownie do postanowień statutów tych kas.

Urzędy górnicze okręgowe winny przy sposobności przedsięwziętych inspekcji kopalni czuwać nad dopełnieniem przepisów zawartych w §ie 19. ustawy z dnia 9. stycznia 1907, Dz. u. p. Nr. 7, co do ubezpieczenia robotników, dozorców i urzędników ruchu zatrudnionych przy kopalniach żywicy ziemnej.

#### § 6.

Rozporządzenie niniejsze nabiera mocy obowiązującej z dniem ogłoszenia.

**Auersperg wlr.**



I.

# Prawo wydobywania nieodłączne

[illegible]



L. wykazu księgi gruntowej . . . . .

od prawa własności nieruchomości.

[illegible]

Przeniesiono według L. ekshib. . . . . z roku . . .

do tomu . . . fol. . . .

January 1st 1880

of the year 1880

Name	Age	Sex	Occupation	Religion	Marital Status	Children	Remarks
John Smith	45	Male	Farmer	Methodist	Married	3	Wife died 1875
Mary Jones	35	Female	Homemaker	Catholic	Married	2	Wife of John Jones
James Brown	25	Male	Teacher	Presbyterian	Single	0	Son of Mr. Brown
Elizabeth White	55	Female	Widow	Anglican	Widowed	1	Wife of Mr. White
Robert Green	30	Male	Blacksmith	Baptist	Married	2	Wife of Mr. Green
Sarah Black	40	Female	Dressmaker	Quaker	Single	0	Daughter of Mr. Black
Thomas Grey	20	Male	Student	Episcopal	Single	0	Son of Mr. Grey

1880

of the year 1880

1880



## II/A.



[illegible]

Przeniesiono według L. ekshib. . . . . z roku . . . . .

do tomu . . . . . fol. . . . .



Name of the ...	Rank or ...	Service ...	Date of ...	Place of ...	Remarks
...	...	...	...	...	...
...	...	...	...	...	...
...	...	...	...	...	...
...	...	...	...	...	...

II/V.

## Pole naftowe

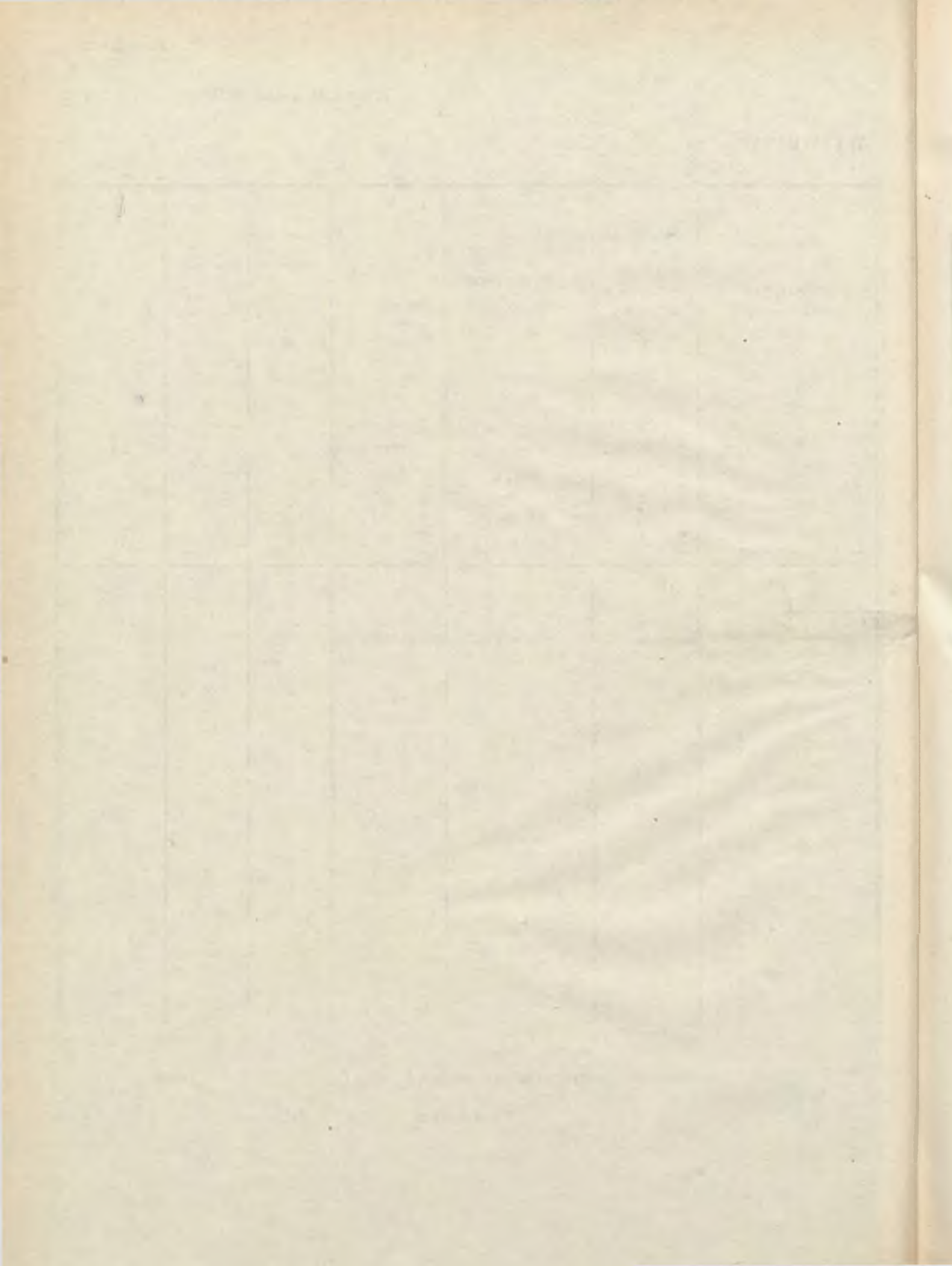
L. pozycyi	Nazwa pola wytwórczego	Położenie miejscowe pola wytwór- czego	Poświadczenie stwierdzo- nego pojawiania się minerałów wydano	Parcele, względnie części parcel, na które roz- ciąga się prawo wydo- bywania	Nr. parceli, na której leży punkt odkrywki	Termin końcowy ograniczonej własności pola naftowego	Otworki wiertnicze i szyby	Przy- należność kopalni	Dalsze pola naftowe nale- żące do kopalni
		Gmina katastralna	Liczba ekslib.	Nr. katastralny			Nazwa tegoż		Tom.
		Określenie podatkowe	Rok	Wymiar powierzchni			Podanie parcel, na których je założono		Fol.



[illegible]

Przeniesiono według L. ekshib. . . . . z roku . . . . .

do tomu . . . . fol. . . . .



II/C.





## L. wykazu księgi naftowej . . . . .

naftowe

niepotwierdzony.)

[illegible]

Przeniesiono według L. ekshib. . . . . z roku . . . . .

do tomu . . . . fol. . . . .

