

Dziennik ustaw państwa

dla

królestw i krajów w Radzie państwa reprezentowanych.

Część XCI. — Wydana i rozesłana dnia 24. sierpnia 1907.

Treść: № 205. Obwieszczenie, dotyczące dopuszczenia wodomierzy typu XLIII. i XLIV. do urzędowego uwierzytelniania.

205.

Obwieszczenie Ministerstwa handlu z dnia 13. sierpnia 1907,

dotyczące dopuszczenia wodomierzy typu XLIII. i XLIV. do urzędowego uwierzytelniania.

Na zasadzie ustawy z dnia 23. lipca 1871, Dz. u. p. Nr. 16. z r. 1872, i w wykonaniu przepisów obwieszonych rozporządzeniem Ministerstwa handlu z dnia 8. lipca 1902, Dz. u. p. Nr. 146., o urzędowym sprawdzaniu i uwierzytelnianiu przyrządów do mierzenia zużycia wody, dopuściła c. k. główna Komisya miar i wag opisane niżej wodomierze typu XLIII. i XLIV. do urzędowego uwierzytelniania.

Fort wlr

Opis

(z rysunkiem)

wodomierzy typu XLIII. i XLIV.

Wodomierz typu XLIII.

Wodomierze tego typu (porów. następujące ryciny 1 i 2) różnią się od wodomierzy typu XXXIII. (porów. Dz. u. p. Nr. 175. z r. 1900.) głównie tem,

iż mechanizm ich funkcjonuje sucho, co powoduje zmiany w skrzynce.

Także kształt sita, przyrząd regulujący i sposób przeniesienia ruchu rotacyjnego koła skrzydlatego na liczydło uległy zmianom.

Skrzynka składa się z skrzynki dolnej G , części środkowej K i bębna mierniczego B , który zamknięty jest od góry wieczkiem D .

Przyrząd regulujący, który składa się z trzech skrzydeł zaporowych f , przyśrubowany jest na nadrostku skrzynki mieszczącej mechanizm obrotowy.

Woda dostaje się przez kanał wpływu k_1 i sito cylindryczne S do przestrzeni k_2 a przez ukośne otwory h_1 do cylindra reakcyjnego, gdzie wprawia w ruch koło skrzydlate F .

Przez otwory h_2 umieszczone w formie stycznych opuszcza woda przestrzeń mierniczą i odpływa przez k_3 i kanał odpływowy k_4 do przewodu.

Ruch rotacyjny koła skrzydlatego przenosi się na liczydło Z zapomocą mechanizmu obrotowego L i wału w .

W rycinach typów XXXIII. i XLIII. oznaczono analogiczne części składowe temi samemi głoskami.

Wodomierz typu XLIV.

Skrzynka wodomierza tego obejmuje trzy części a mianowicie składa się (porów. ryc. 1 i 2) z części G , K i B .

Części G i K , z których jedna od drugiej hermetycznie jest oddzielona, połączone są z sobą zapomocą kilku sworzni śrubowych. B ustawiona jest na K i przymocowana zapomocą dwóch śrub.

Właściwy przyrząd mierniczy składa się z przyrządu puszkowego A , którego część ruchoma skonstruowana jest jako oscylujący bębenek D .

Ruch tego bębena przenosi się zapomocą sztyftu b (ryc. 1) na mechanizm obrotowy i na liczydło Z .

Liczydło wbudowane jest do części skrzynki B ; tarczę cyfrową można odczytać przez szkło do wglądu prawione od wewnątrz.

Woda wchodzi przez kanał d do wodomierza, przepływa przez sito S i przyrząd puszkowy (wpływ przy g [ryc. 1], wypływ przy h [ryc. 1 i 2]) i odpływa przez kanał f .

Liczydło skonstruowane jest częścią jako mechanizm z skazówkami, częścią jako mechanizm cyfrowy z wyskakującymi cyframi.

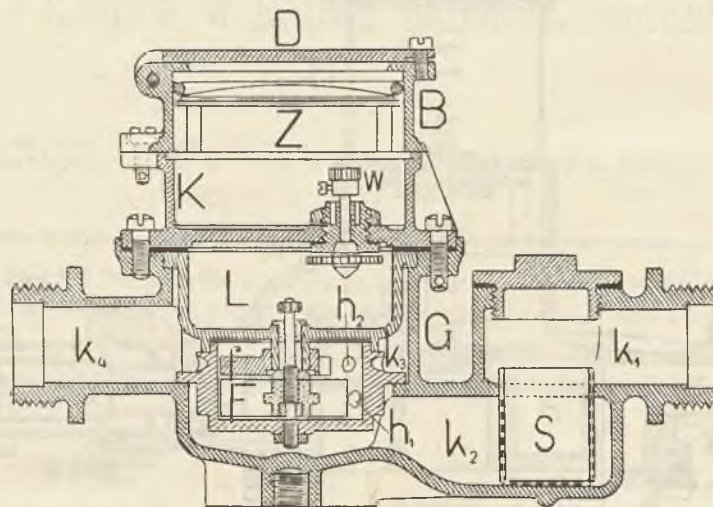
Wiedeń, dnia 13. lipca 1907.

C. k. główna Komisya miar i wag:
Lang wlr.

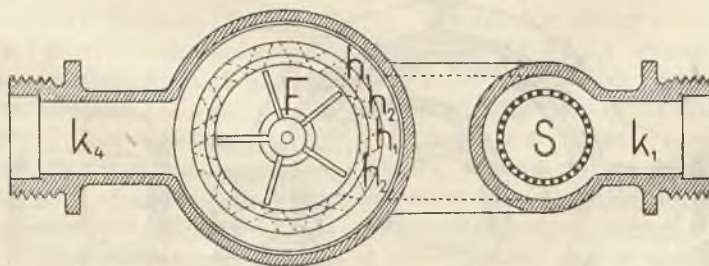
Wodomierz typu XLIII.

(przedstawiony do wypróbowania typu przez firmę „Danubia“, akcyjną spółkę wyrobu przyrządów gazowych, świetlnych i mierniczych, Wiedeń).

Ryc. 1.



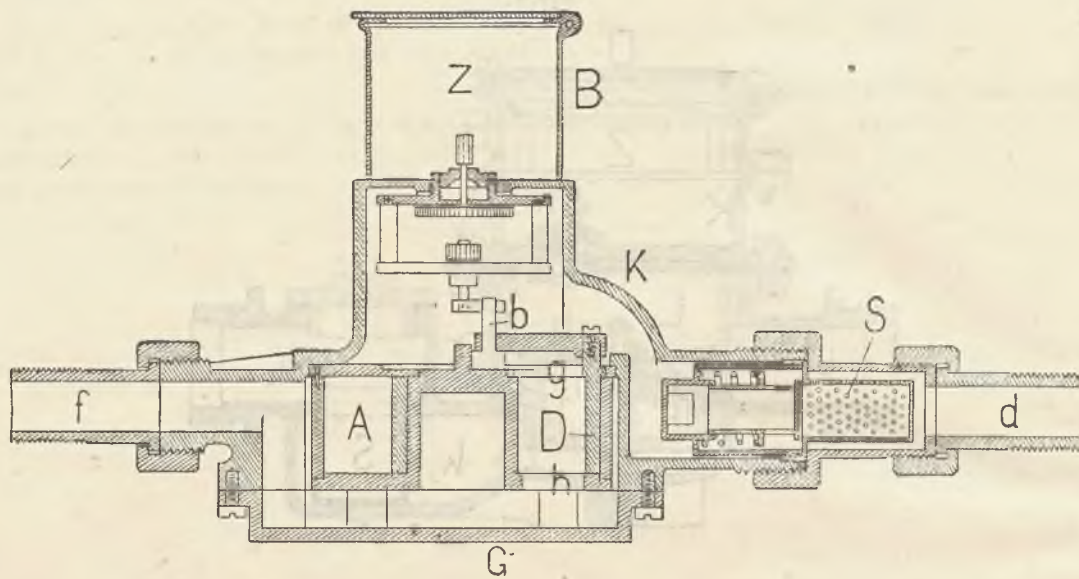
Ryc. 2.



Wodomierz typu XLIV.

(przedstawiony do wypróbowania typu przez firmę: Compagnia An. Continentale J. Brunt & Co., Medyolan).

Ryc. 1.



Ryc. 2.

