

Dziennik ustaw państwa

dla

królestw i krajów w Radzie państwa reprezentowanych.

Część XCVI. — Wydana i rozestana dnia 6. września 1907.

Treść: № 211. Rozporządzenie, którem wydaje się w porozumieniu z Ministerstwem wojny rozporządzenia wykonawcze do ustawy z dnia 10. lutego 1907. o taksie wojskowej.

211.

Rozporządzenie Ministerstwa obrony krajowej i Ministerstwa skarbu z dnia 19. sierpnia 1907,

którem wydaje się w porozumieniu z Ministerstwem wojny rozporządzenia wykonawcze do ustawy z dnia 10. lutego 1907, Dz. u. p. Nr. 30., o taksie wojskowej.

Rozdział I.

Postanowienia co do obowiązku taksy wojskowej.

Artykuł 1.

Rodzaje taksy wojskowej.

1. Taksa wojskowa składa się z taksy zamiast służby i w danym razie z taksy przez rodziców płacić się mającej.

2. Taksa zamiast służby i taksa przez rodziców płacić się mająca nie wykluczają się nawzajem i mają być raczej, gdy ustawowe warunki zachodzą, z reguły obok siebie uiszczane.

3. Wypadki, w których za obowiązanego do służby wojskowej po myśli §u 1., punktu 2. ustawy, jedynie tylko taksa zamiast służby ma być uiszczana, zachodzą w szczególności:

a) jeżeli nie ma już żadnego z rodziców;

b) jeżeli dochód rodziców (jednego z rodziców), który po myśli §u 3., punktu 2. ustawy obliczyć należy według podatku osobisto-dochodowego, przypisanego w roku obowiązującym do opłaty taksy, nie przenosi 4000 K (§ 5., punkt 1., ustawy);

c) jeżeli rodzice (jedno z rodziców) już z powodu innego, do opłaty taksy wojskowej obowiązanego syna, w dotyczącym, do opłaty taksy obowiązującym roku, uiszczają mają taksę rodzicielską albo jeżeli ją już przez lat dwanaście uiszczali (§ 5., punkt 3. ustawy);

d) jeżeli po wliczeniu połowy kwoty z taksy zamiast służby w taksę przez rodziców płacić się mającą, nie pozostaje z tej ostatniej żadna kwota resztująca do uiszczenia (§ 5., punkt 4., ustawy).

4. Wypadki, w których za obowiązanego według §u 1., punktu 2. ustawy do opłacania taksy wojskowej, uiszczać należy wyjątkowo jedynie taksę rodzicielską, zachodzą w szczególności wtedy, gdy ma miejsce jedno z uwolnień wymienionych w artykule 3., punkcie 1.

A. Taksa zamiast służby.

Artykuł 2.

Obowiązani do płacenia.

1. Obowiązkowi uiszczenia taksy zamiast służby podlegają:

a) stosownie do §u 1., punktu 2., lit. a, ustawy ci obowiązani do służby wojskowej, którzy przy ostatecznym postępowaniu w liście stawczej,

z powodu niezdatności do służby nie zostali pobrani, to jest ci, co do których zapadła uchwała „Waffenunfähig“ albo „Löschchen“;

- b) stosownie do §u 1., punktu 2. lit. b ustawy ci, którzy przed ukończeniem powinności służbowej (§ 8. ustawy wojskowej) z powodu zaszłej trwałej niezdatności do służby, na podstawie uchwały powziętej przy ponownem badaniu, na podstawie wniosku komisji rozpoznawczej, zatwierdzonego przez terytorjalną komendę wojskową (obrony krajowej) albo z powodu choroby umysłowej lub padaczki albo też w wyjątkowych wypadkach (P. w., Część II., § 57:5) bez poprzedniego ponownego badania albo rozpoznania zostali z wojska (marynarki wojennej) albo obrony krajowej uwolnieni (§ 40., lit. b. ustawy wojskowej) wtedy, jeżeli ułomność uzasadniająca niezdatność do służby nie została spowodowana przez czynną służbę wojskową.

Tych w drodze poboru (ponownego badania) pobranych a następnie uwolnionych, którzy podlegają jeszcze obowiązkowi stawiennictwa, nie należy uważać za obowiązanych do opłacania taksy wojskowej. Uwolnieni, którzy nie w drodze poboru do związku wojska byli wcieleni (wychowankowie wojskowych zakładów wychowawczych, ochotnicy), podlegają obowiązkowi taksy wojskowej tylko wtedy, jeżeli ich klasyfikacja opiewała na „Löschchen“ albo „Waffenunfähig“ (punkt a).

Do wyłączenia uwolnionych od obowiązku składania taksy wojskowej nie wystarcza, że ułomność uzasadniająca niezdatność do służby powstała podczas odbywania służby czynnej: jest raczej koniecznem, aby ta ułomność, względnie powodujący niezdatność do służby jej stopień, pozostawały w przy czynnym związku z odbywaniem służby czynnej. Istnienie takiego związku — o ile to już z rodzaju ułomności samo nie wynika — należy stwierdzić w każdym wypadku.

- c) stosownie do §u 1., punktu 2., lit. c ustawy, ci obowiązani do służby wojskowej, którzy przed upływem ustawowego czasu trwania obowiązku służbowego (§ 8. ustawy wojskowej) albo po wstąpieniu w obowiązek stawiennictwa, przed jego zupełnem wypełnieniem, z monarchii emigrują;
- d) stosownie do §u 1., punktu 2., lit. d ustawy, ci zbiedzy popisowi, którzy po myśli §u 38., ustęp ostatni ustawy wojskowej, do dopełnienia zaniedbanego obowiązku stawiennictwa dlatego tylko nie mogą już być pociągnięci, ponieważ przydybani zostali dopiero po dniu 31. grudnia tego roku, w którym kończą 36. rok życia.

Kogo uważać należy za zbiega popisowego, ocenia się według znamion występku §§ 44. i 45. ustawy wojskowej; obowiązkowi płacenia taksy wojskowej nie stoi na przeszkodzie okoliczność, że postępowanie karne przeciw dotyczącemu nie zostało wdrożone albo prawomocnie ukończone albo też że z powodu przedawnienia nie może już nastąpić.

Pod przydybaniem zbiega popisowego rozumieć należy nie tylko jego przymusowe przytrzymanie, ale w ogóle jego pobyt w kraju a zatem także jego dobrowolne stawienie się przed władzą.

2. Rezerwiści zapasowi nie podlegają obowiązkowi taksy wojskowej.

Artykuł 3.

Uwolnienia.

1. Od opłacania taksy wojskowej są uwolnieni:

- a) ci, którzy w roku obowiązującym do płacenia taksy, z uwagi, że ich dochód nie przynosi 1200 K (§ 4., lit. a ustawy) albo z innych ustawowych powodów nie zostali samoistnie pociągnięci do podatku osobisto-dochodowego (obacz w szczególności §§ 153., 154., 155., 157., 173., 174., względnie 285. ust. o p. o.), dalej te osoby, które od podatku osobisto-dochodowego nie są całkowicie uwolnione, których przypis jednak na podstawie §u 172. ustępu 4., ust. o p. o. wynosi mniej jak 7 K 20 h;
- b) należący do pospolitego ruszenia na ten rok, w którym choćby tylko przez pewną jego część, pociągnięci zostaną do odbywania służby;
- c) ci obowiązani do służby wojskowej, którzy nie są wprawdzie zdolni do właściwej służby wojennej, są jednak uzdolnieni do innych usług w celach wojennych, na ten rok, w którym choćby tylko przez pewną jego część, pociągnięci zostaną do takiej służby w celach wojennych.

2. Uwzględnienie tytułu do uwolnienia stosownie do punktu 1., b i c, ma miejsce z urzędu wtedy, jeżeli uwalniający powód znany jest powołanej do wymiaru władzy przed wydaniem nakazu płatniczego; w innym wypadku zgłosić należy roszczenie do uwolnienia u powołanej do wymiaru władzy, która celem odpisania względnie zwrotu, co należy zarządzi i o tem stronę pisemnie zawiadomi.

Artykuł 4.

Początek i czas trwania.

1. Obowiązek taksy wojskowej rozpoczyna się:

- a) dla osób oznaczonych w §ie 1., punkcie 2., lit. *a* względnie *b* ustawy z dniem 1. stycznia tego roku, który następuje po ostatecznem postąpieniu z nimi w liście stawczej, względnie po ich wystąpieniu ze związku wojska;
- b) dla osób oznaczonych w §ie 1., punkcie 2., lit. *c* względnie *d* ustawy, z chwilą ich uwolnienia od obowiązku służbowego albo wojskowego, względnie z chwilą ich przydybania (artykuł 2., punkt 1., ustęp ostatni).

2. Czas trwania obowiązku opłacania taksy wojskowej rozciąga się co najwyżej na lat 12.

Obowiązek taksy wojskowej rozciągać się jednak może także na mniej, jak na lat 12 a to w szczególności:

- a) wskutek odbywania służby (punkt 3);
- b) wskutek częściowego dopełnienia taksy wojskowej w krajach Korony węgierskiej (punkt 4);
- c) wskutek przedwczesnego zgaśnięcia obowiązku taksy wojskowej (punkt 5).

3. Wskutek odbywania służby następuje mianowicie ukrócenie obowiązku taksy wojskowej:

- a) co do uwolnionych (§ 1., punkt 2., lit. *b* ustawy) i co do wychodźców (§ 1., punkt 2., lit. *c* ustawy); w tych wypadkach rozciąga się obowiązek taksy wojskowej na każdy rok kalendarzowy, w którym dotyczące osoby byłyby jeszcze obowiązane do służby, gdyby nie były zostały uwolnione, względnie gdyby nie emigrowały;
- b) co do osób wymienionych w §ie 4., lit. *b* ustawy, odpada obowiązek opłacania taksy zamiast służby na ten rok, w którym zostaną do odbywania służby pociągnięte (artykuł 3., punkt 1., lit. *b* i *c*).

4. W razie wychodźstwa obowiązanego do opłaty taksy wojskowej z krajów Korony węgierskiej do królestw i krajów reprezentowanych w Radzie państwa, gaśnie ta ostatnia po myśli §u 4., punktu *c* węgierskiego XXVII. artykułu ustawy z 1880, dotyczącego taksy z powodu uwolnienia od wojska, w krajach Korony węgierskiej i rozciąga się wskutek tego w kraju tutejszym już tylko na pozostałe, do opłaty taksy obowiązujące lata.

5. Wskutek przedwczesnego zgaśnięcia obowiązku taksy wojskowej, następuje jej skrócenie:

- a) w razie śmierci obowiązanego do taksy wojskowej i
- b) w razie wychodźstwa obowiązanego do taksy wojskowej do krajów Korony węgierskiej — nie naruszając na wypadek punktu *a* dalej idącego postanowienia §u 6., punktu 1., ustępu 2. ustawy — z początkiem najbliższego roku kalendarzowego;
- c) w razie następnego pobrania uwolnionego (§ 1., punkt 2., lit. *b* ustawy) albo też w razie

dobrowolnego wstąpienia w związek wojska uwolnionego albo z powodu niezdatności do służby ostatecznie nie pobranego, z początkiem tego roku kalendarzowego, w którym się rozpocznie odbywanie służby wojskowej.

Wspomniane pod *a*, *b* i *c* powody zgaśnięcia ma strona zgłosić u powołanej do wymiaru władzy, która celem odpisania względnie zwrotu taksy wojskowej, co należy zarządzić i o tem stronę pisemnie zawiadomi.

Artykuł 5.

Rozkład.

1. Taksę zamiast służby wymierza się i przypisuje z reguły (artykuł 6.) na rok bieżący. Rok, w którym rozpoczyna się obowiązek opłacania taksy wojskowej (artykuł 4., punkt 1.) jest zatem pierwszym rokiem obowiązującym do opłaty taksy a zarazem pierwszym rokiem, w którym się ją wymierza.

2. Dla rozkładu taksy zamiast służby jest ten dochód miarodajnym, który w roku obowiązującym do opłaty taksy wzięto za podstawę do wymierzenia obowiązanemu do opłaty taksy wojskowej podatku osobisto-dochodowego.

Dochód ten obliczyć należy według podatku osobisto-dochodowego, obowiązanemu do opłaty taksy wojskowej na dotyczący rok przypisanego i przez władze podatkowe do wiadomości podać się mającego.

Co do wysokości dochodu, do podatku osobisto-dochodowego zeznanego albo za podstawę do przypisania podatku wziętego, jakoteż co do stosunków zarobkowych i majątkowych obowiązanego do opłaty podatku, nie mogą być z uwagi na obowiązujący pod tym względem obowiązek zachowania tajemnicy (§ 246 ust. o p. o.) ani zapytania do władz podatkowych stawiane, ani też wyjaśnienia przez te władze udzielane.

Przy wypośrodkowaniu dochodu z przypisu dodatkowego dadzą się z reguły oznaczyć tylko granice, wśród których leży dochód do wymierzania taksy wojskowej miarodajny; znajomość tych wartości granicznych wystarcza jednak prawidłowo do wymierzania taksy zamiast służby. Wyłączenie tych kwot, które po myśli §u 157. ust. o p. o. doliczone zostały do dochodu obowiązanego do opłaty wojskowej, jako głowy domu, niema miejsca. Z drugiej strony także w tych wypadkach, w których mianowicie po myśli §§ów 173. i 174. ust. o p. o. przypisano podatek osobisto-dochodowy w kwocie niższej, należy za podstawę do wymiaru taksy wojskowej wziąć dochód odpowiadający tej stopie podatkowej.

3. Taksę wojskową wymierzać można dopiero po przypisaniu podatku osobisto-dochodowego na

rok, za który taksa przypada, przyczem jednak nie jest wymagane, aby przypis podatku osobisto-dochodowego urósł już w moc prawną.

4. Odmiennie decyzje albo zarządzenia, wydane wskutek rekursów lub próśb o zniesienie, co do obowiązku opłacania albo co do wymiaru podatku osobisto-dochodowego, powodują na rok dotyczący odpowiednie sprostowanie taksy zamiast służby.

W tym celu ma dotycząca władza podatkowa wyż wymienione odmiennie decyzje i zarządzenia podać z urzędu do wiadomości politycznej władzy powiatowej, powołanej do wymierzania taksy wojskowej. Uwiadomienie to należy uwzględnić przy wymierzaniu taksy wojskowej. Jeżeli jednak takse wojskową już przypisano, natenczas — o ile chodzi o wymiar dodatkowy — ma go dokonać polityczna władza powiatowa; jeżeli natomiast chodzi o odpisanie, względnie o zwrot, należy przedłożyć sprawę politycznej władzy krajowej do decyzji. O zapadłej decyzji ma się stronę uwiadomić.

5. Pod względem zastosowania §u 5. „a. punktu 1. ustawy, wydaje się zarządzenia w artykule 8.

Artykuł 6.

Rozkład w przypadkach wychodźstwa i przy przydybaniu zbiegów popisowych.

1. W przypadkach wychodźstwa wymierzyć należy osobom wymienionym w §ie 1., punkcie 2. ustawy, takse zamiast służby przy ich uwolnieniu od obowiązku służbowego względnie wojskowego, za cały okres trwania obowiązku do płacenia taksy (§ 9., punkt 2. ustawy).

2. Za podstawę do wymiaru taksy zamiast służby, wzięść należy dotyczącą powinność z roku uwolnienia poprzedzającego.

Jeżeli taksa zamiast służby nie była emigrującemu w ostatnim roku z powodu braku obowiązku

do płacenia podatku osobisto-dochodowego przypisaną, to ściąganie tej taksy z powodu wychodźstwa w zupełności odpada.

Jeżeli natomiast wychodźcy taksa zamiast służby w ostatnim roku dlatego nie była przypisaną, ponieważ nie był do opłaty taksy wojskowej obowiązany, natenczas za podstawę wzięść należy takse zamiast służby, która odpowiada temu dochodowi, który w dotyczącym roku wzięto za podstawę do wymierzania obowiązanemu do taksy wojskowej podatku osobisto-dochodowego (artykuł 5., punkt 2.).

3. Zbiegom popisowym, wymienionym w §ie 1., punkcie 2. lit. d ustawy, wymierzyć należy przy ich przydybaniu takse zamiast służby za cały okres trwania obowiązku do płacenia taksy (§ 9., punkt 3., ustawy).

W tych wypadkach wyjątkowych, w których zbiegowi popisowemu byłby przypisany podatek osobisto-dochodowy, miarodajną jest dla wysokości przypisać się mającej taksy zamiast służby ta kwota, która przypadła jako taksa zamiast służby od tego dochodu, który w roku obowiązującym do taksy wzięto za podstawę do wymierzania obowiązanemu do opłaty taksy wojskowej podatku osobisto-dochodowego (artykuł 5., punkt 2.).

Jeżeli z powodu braku przypisu podatku osobisto-dochodowego nie można wymierzyć taksy zamiast służby, natenczas należy obowiązanego do opłaty taksy utrzymywać przez lat 12 w ewidencji a skoro mu zostanie przypisany podatek osobisto-dochodowy, wymierzyć na tej podstawie takse zamiast służby za wszystkie resztujące, do opłaty taksy obowiązujące lata.

4. Zwrot z góry w przypadkach punktów 1. i 3. wymierzonych i uiszczonych kwot taksy wojskowej niema miejsca (§ 9., punkt 4., ustęp 1. ustawy).

Artykuł 7.

Wymiar.

1. Taksa zamiast służby — z zastrzeżeniem zastosowania punktu 2. — wynosi rocznie przy

Klasa	stopie podatku osobisto-dochodowego		odpowiadającym tej stopie podatkowej dochodzie		koron
	od	włącznie do	więcej jak	włącznie do	
k o r o n					
1.	7.20	8.—	1.200	1.300	6
2.	8.80	9.60	1.300	1.400	7
3.	10.80	12.—	1.400	1.600	9
4.	13.60	15.20	1.600	1.800	11
5.	16.80	18.40	1.800	2.000	13
6.	20.—	24.—	2.000	2.400	17
7.	28.—	32.—	2.400	2.800	23
8.	36.—	40.—	2.800	3.200	29
9.	44.—	48.—	3.200	3.600	35
10.	54.—	60.—	3.600	4.000	43
11.	68.—	78.—	4.000	4.800	55
12.	88.—	98.—	4.800	5.600	70
13.	110.—	124.—	5.600	6.600	88
14.	142.—	160.—	6.600	7.800	113
15.	180.—	202.—	7.800	9.200	143
16.	228.—	258.—	9.200	11.000	182
17.	292.—	326.—	11.000	13.000	232
18.	362.—	398.—	13.000	15.000	285
19.	434.—	470.—	15.000	17.000	339
20.	506.—	544.—	17.000	19.000	394
21.	582.—	638.—	19.000	22.000	458
22.	714.—	790.—	22.000	26.000	564
23.	866.—	942.—	26.000	30.000	678
24.	1.020.—	1.100.—	30.000	34.000	795
25.	1.180.—	1.260.—	34.000	38.000	915
26.	1.340.—	1.460.—	38.000	44.000	1.050
27.	1.600.—	1.760.—	44.000	52.000	1.260
28.	1.920.—	2.080.—	52.000	60.000	1.500
29.	2.250.—	2.424.—	60.000	68.000	1.753
30.	2.600.—	2.780.—	68.000	76.000	2.018
31.	2.964.—	3.148.—	76.000	84.000	2.292
32.	3.336.—	3.528.—	84.000	92.000	2.574
33.	3.720.—	3.920.—	92.000	100.000	2.865
34.	4.120.—	4.320.—	100.000	108.000	3.165
35.	4.520.—	4.720.—	108.000	116.000	3.465
36.	4.920.—	5.120.—	116.000	124.000	3.765
37.	5.320.—	5.520.—	124.000	132.000	4.065
38.	5.720.—	5.920.—	132.000	140.000	4.365
39.	6.120.—	6.320.—	140.000	148.000	4.665
40.	6.520.—	6.720.—	148.000	156.000	4.965
41.	6.920.—	7.120.—	156.000	164.000	5.265
42.	7.320.—	7.520.—	164.000	172.000	5.565
43.	7.720.—	7.920.—	172.000	180.000	5.865
44.	8.120.—	8.320.—	180.000	188.000	6.165
45.	8.520.—	8.720.—	188.000	196.000	6.465
46.	8.920.—	9.300.—	196.000	210.000	6.833
47.	9.800.—	10.300.—	210.000	230.000	7.538
48.	10.800.—	11.300.—	230.000	250.000	8.288

itd.

od każdego 20.000 K dochodu więcej podnosi się taksa zamiast służby o 750 K.

2. Takse zamiast służby należy jednak tak wymierzać, ażeby od dochodu klasy wyższej po odciągnięciu taksy zamiast służby nie pozostawało nigdy mniej, jak od najwyższego dochodu klasy bezpośrednio niższej po odciągnięciu przypadającej na nią taksy zamiast służby a w pierwszej klasie taryfy nie mniej, jak 1200 K. To postanowienie znajdzie zastosowanie we wszystkich przypadkach, w których różnica poszczególnych stóp taksy wojskowej jest większą, jak różnica między dochodem przyjętym za podstawę wymiaru taksy wojskowej a najwyższym dochodem klasy bezpośrednio niższej. Przykład: Przypis podatku osobisto-dochodowego w kwocie 268 K wskazuje, że za podstawę wzięto dochód 11.010 K. Od dochodu 11.010 K przypadłaby taksa zamiast służby w kwocie 232 K, obowiązaniu do taksy wojskowej pozostałoby zatem 11.010 K mniej 232 K = 10.778 K. Gdyby obowiązany do taksy wojskowej miał tylko najwyższy dochód bezpośrednio niższej 16. klasy taryfy, zatem 11.000 K, to po odciągnięciu taksy zamiast służby w kwocie 182 K, pozostałoby mu jeszcze 10.818, za tem o 40 K więcej. Należy przeto w tym przypadku (dochód 11.010 K) wymierzyć takse zamiast służby nie w kwocie 232 K, lecz w kwocie 232 K mniej 40 K = 192 K.

Krótkie obliczenie:

$$11.010 - 10.818 = 192 \text{ K.}$$

3. Stopy taryfowe taksy zamiast służby, przypadające ze względu na postanowienia §u 172., ustępu 3. ustawy o podatku osobistym, względnie §u 3., punktu 1., ustępu 3. noweli do ustawy o taksie wojskowej ogłoszone będą osobnem obwieszczeniem.

4. Kwoty częściowe niżej 50 h, które się okażą przy wymiarze taksy zamiast służby, nie będą brane w rachubę; kwoty częściowe wyżej 50 h zaokrągli się na koronę. Kwoty wynoszące 50 h pozostają bez zmiany.

Artykuł 8.

Zniżenie.

1. Zniżenie taksy zamiast służby o czwartą część jej kwoty, przypadającej według artykułu 7, ma nastąpić, jeżeli niezdolność do służby obowiązującego do uiszczania taksy zamiast służby (§ 1., punkt 2., lit. a i b ustawy) spowodowaną została przez ułomność, która pociąga za sobą trwałą niezdolność do zarobkowania.

Rzeczonych niżenie może być wtedy przyznane, gdy trwała niezdolność do zarobkowania spowodowaną została przez ułomność, która nie była podstawą uchwały co do niezdolności.

2. Jako dowód trwałej niezdolności do zarobkowania uważa się wyłącznie dokument uwalniający od pospolitego ruszenia, wydany po myśli postanowień przepisu o organizacji przepisu pospolitego ruszenia (abszyt, certyfikat uwolnienia pospolitego ruszenia, potwierdzenie terytorjalnej komendy obrony krajowej o uwolnieniu byłych gazystów od pospolitego ruszenia na ich certyfikacie wystąpienia).

3. Roszczenie o niżenie zgłosić należy przed wydaniem nakazu płatniczego w podaniu, które wniesie należy do władzy powołanej do wymiaru taksy wojskowej; obowiązany do uiszczania taksy zamiast służby oznajmić może roszczenie także w dokonać się mającym zgłoszeniu.

W razie spóźnionego oznajmienia podniesione roszczenie nie będzie już w roku bieżącym uwzględnione, gdyby jednak to roszczenie uznane było za uzasadnione, wzięte będzie w adnotację na lata następne. O tem należy stronę pisemnie zawiadomić.

Jeżeli przy oznajmieniu roszczenia o niżenie nie przedłożono dokumentu uwolnienia z pospolitego ruszenia, to roszczenie nie będzie uwzględnione, o ile z zapisków władzy powołanej do wymiaru nie wynika niewątpliwie, że dotyczącej osobie podobny dokument został wydany.

4. Roszczenie niżenia, podniesione co do taksy zamiast służby, uwzględnić należy także przy wymiarze taksy rodzicielskiej i na odwrót.

Roszczenie do niżenia, uznane już raz za uzasadnione, pozostaje w mocy i bez ponownego zgłoszenia na dalsze do opłaty taksy obowiązujące lata.

5. Na wniesione wczas podania o niżenie nie będzie się wydawać osobnych orzeczeń; podania te rozstrzygać się będzie raczej przy wymiarze taksy wojskowej. Odrzucenie roszczenia należy w nakazie płatniczym uzasadnić.

Jeżeli podanie o niżenie stanie się dlatego bezprzedmiotowem, że w dotyczącym roku nie przypisano obowiązaniu do taksy wojskowej ani taksy zamiast służby ani taksy rodzicielskiej, to należy roszczenie, o ile uznane zostało za uzasadnione zanotować na lata następne. W tym wypadku strony się nie zawiadamia.

B. Taksa przez rodziców płacić się mająca.

Artykuł 9.

Obowiązani do płacenia.

1. Do płacenia taksy rodzicielskiej obowiązani są rodzice — jednak nie dziadkowie — obowiązującego do opłacania taksy zamiast służby (§ 1.,

punkt 2., lit. *a* do *d* ustawy) pod warunkiem, że ich dochód wypośrodkowany z podatku osobisto-dochodowego, przypisanego w roku do taksy obowiązującej, wynosi więcej, jak 4000 K.

Jeżeli powyższy warunek zachodzi, nie stanowi różnicy, czy rodzice przynależą do królestw i krajów w Radzie państwa reprezentowanych, czy też nie.

2. Jeżeli rodzice wymienieni w punkcie 1., żyją w wspólności domowej, natenczas obowiązki uiszczania taksy rodzicielskiej podlegają solidarnie. Jeżeli rodzice nie żyją w wspólności domowej, natenczas takse rodzicielską uiszczać ma to z rodziców, na które w razie niezdolności syna do zarobkowania, spada obowiązek starania się o jego utrzymanie (§ 142. i 143. p. k. u. c.).

To postanowienie stosuje się analogicznie do rodziców nieślubnych (§ 167. p. k. u. c.).

Jeżeli jest tylko jedno z rodziców, to obowiązek taksy rodzicielskiej ciąży na niem. Tutaj należy nietylko ten wypadek, gdy drugie z rodziców nie pozostaje już więcej przy życiu, ale także, gdy jego pobyt jest nieznanym, gdy niema o niem wieści itp.

Artykuł 10.

Początek, wygaśnięcie, uwolnienia.

1. Jeżeli zachodzą ustawowe warunki co do taksy rodzicielskiej, to ma być ona przez rodziców, którzy mają tylko jednego do opłaty taksy wojskowej obowiązane go syna, za tego uiszczana. Jeżeli rodzice mają kilku, do opłaty taksy wojskowej obowiązanych synów, to takse rodzicielską uiszczać się ma za tego syna, co do którego zaszedł najpierw stosunek uzasadniający obowiązek taksy wojskowej; po ustaniu tego stosunku a przy dalszem istnieniu obowiązku taksy rodzicielskiej, ma się ją uiszczać za tego syna, co do którego po ustąpieniu poprzedniego, zaszedł najpierw obowiązek taksy wojskowej itd. Jeżeli obowiązek taksy wojskowej zajdzie równocześnie co do kilku synów, to takse rodzicielską uiszczać należy zawsze za starszego a — o ileby także ta wskazówka nie wystarczała do powzięcia decyzji — za tego, który w liście sławczej umieszczony jest na pierwszym miejscu.

Rodzice zatem nie mają prawa wyboru, za którego z synów do opłaty taksy wojskowej obowiązanych, chcą takse rodzicielską uiszczać.

2. Obowiązek rodziców do płacenia taksy wojskowej rozpoczyna się, o ile zachodzą ustawowe warunki, z chwilą, w której co do ich syna zajdzie po myśli punktu 1. obowiązek taksy wojskowej i rozciąga się — o ile wygaśnięcie nie nastąpi już pierwszej po myśli punktu 3., na okres czasu, w którym ich synowie podlegają obowiązkowi taksy wojskowej.

Taksa rodzicielska gaśnie:

a) z powodu uiszczania jej przez lat dwanaście (§ 5., punkt 3., ustęp 1. ustawy). Nie jest

jednak wymaganiem, ani żeby taksa rodzicielska przez dwanaście bezpośrednio po sobie następujących lat, ani też, żeby w tym okresie przez to samo z rodziców była uiszczana; natomiast nie wlicza się tych lat, w których stosownie do §u 4. ustawy z dnia 13. czerwca 1880. Dz. u. p. Nr. 70. uiszczoną była taksa posiłkowa;

b) wskutek śmierci rodziców do uiszczania obowiązanych a to nie naruszając dalej idących postanowień §u 6., punktu 1., ustępu 2. ustawy, z początkiem najbliższego roku kalendarzowego;

c) wskutek śmierci syna wchodzącego po myśli punktu 1. w rachubę, o ile nie ma innych, do opłaty taksy obowiązanych synów a to z chwilą pod *b* podaną;

d) przez ustanie obowiązku taksy względem syna wchodzącego w rachubę po myśli punktu 1., z innych powodów jak wskutek śmierci — w szczególności przez upływ czasu trwania jego obowiązku do taksy wojskowej, przez następny pobór, wychodźstwo do krajów Korony węgierskiej — o ile nie ma innych do opłaty taksy wojskowej obowiązanych synów, a to z początkiem roku kalendarzowego następującego po ostatnim roku, w którym syn był obowiązany do taksy.

Przez wychodźstwo syna obowiązane go do opłaty taksy wojskowej z monarchii, względnie przez uiszczenie z tego powodu albo też przy sposobności przydybania zbiega popisowego taksy zamiast służby za cały czas trwania obowiązku taksy wojskowej, taksa rodzicielska nie gaśnie.

4. Jeżeli taksa rodzicielska po myśli punktu 3., lit. *c*, raz albo kilka razy tylko za pewną część roku była uiszczoną, to przy obliczaniu dwunastu do taksy obowiązujących lat, tylko te części będą brane w rachubę.

5. Uwolnienie od taksy zamiast służby z powodu, że dochód nie przekracza 1200 K, nie narusza obowiązku opłacania taksy rodzicielskiej.

Natomiast w razie zachodzącego po myśli §u 4., lit. *b* ustawy uwolnienia od taksy zamiast służby odpada na dotyczący rok także obowiązek taksy rodzicielskiej.

6. Rodzice, którzy opłacają takse rodzicielską z powodu jednego, do taksy wojskowej obowiązane go syna, uwolnieni są na dotyczący, do opłaty obowiązujący rok od uiszczania taksy rodzicielskiej jeszcze z powodu innych, do opłaty taksy wojskowej obowiązanych synów.

Takse rodzicielską należy zatem za ten sam, do opłaty taksy obowiązujący rok, także i w tym wypadku zawsze tylko raz uiszczyć, gdyby było kilku synów, obowiązanych do opłaty taksy wojskowej.

7. Wygaśnięcie taksy rodzicielskiej po myśli punktu 3., lit. a, tudzież uwolnienie zachodzące po myśli punktu 6. będzie się uwzględniać z urzędu. Inne powody wygaśnięcia i uwolnienia ma strona zgłosić u władzy powołanej do wymiaru przed wydaniem nakazu płatniczego; po tym terminie można dochodzić roszczenia tylko w drodze odwołania przeciw nakazowi płatniczemu.

Artykuł 11.

Rozkład, wymiar, niżenie.

1. Przy rozkładzie taksy rodzicielskiej znajdują analogiczne zastosowanie postanowienia artykułu 5. z tą zmianą, że miarodajnym jest dochód, wypośrodkować się mający z podatku osobisto-dochodowego obowiązanych do opłaty taksy wojskowej rodziców (jednego z rodziców).

2. Takse rodzicielską wymierzać należy corocznie w połowie tej kwoty, jakoby przypadająca po myśli artykułu 7., jako taksa zamiast służby od dochodu rodziców (jednego z rodziców), oznaczonego w punkcie 1.

Postanowienie artykułu 7., punktu 2. ma się przeto wprowadzić uwzględnić przy wypośrodkowaniu tej kwoty taksy zamiast służby, z której oblicza się takse rodzicielską, nie znajdzie ono jednak ponownego zastosowania przy wymiarze taksy rodzicielskiej.

3. W latach obowiązujących do opłaty taksy, w których syn, wchodzący w rachubę po myśli artykułu 10., punktu 1., opłaca ze swej strony takse zamiast służby, odliczyć należy połowę tej taksy od przypadającej do opłaty taksy rodzicielskiej (§ 5., punkt 4., ustęp 2. ustawy).

Jeżeli wliczona do taksy rodzicielskiej taksa zamiast służby dotyczącego syna, sprostowaną zostanie później wskutek odmiennych decyzji co do obowiązku uiszczania albo co do wymiaru podatku osobisto-dochodowego, to sprostowanie to pociąga za sobą także odpowiednie sprostowanie taksy rodzicielskiej. W tym wypadku znajdują analogiczne zastosowanie postanowienia artykułu 5., punktu 4.

4. Zniżenie taksy rodzicielskiej o czwartą część (25 procent) jej kwoty, przypadającej według punktu 2., ma nastąpić, jeżeli niezdolność do służby syna, wchodzącego w rachubę po myśli artykułu 10., punktu 1., spowodowaną została przez ulonność, pociągającą za sobą trwałą niezdolność do zarobkowania.

Rzeczony niżenie może być także wtedy przyznane, gdy trwała niezdolność do zarobkowania dotyczącego syna spowodowaną została przez ulonność, która nie była podstawą uchwały co do niezdolności.

Trwała niezdolność do zarobkowania innego członka rodziny albo rodziców nie uzasadnia roszczenia do niżenia.

Co do zgłoszenia roszczenia do niżenia i co do dowodu trwałej niezdolności do zarobkowania stosować należy analogicznie postanowienie artykułu 8., punktu 2. do 5.

5. Jeżeli w danym razie ma mieć miejsce zarówno wliczenie po myśli punktu 3. taksy zamiast służby opłacanej przez syna, jak i niżenie po myśli punktu 4., to należy najpierw obliczyć takse rodzicielską według punktu 2., odciągnąć od wypadłej kwoty jedną czwartą (25 procent) a od pozostałej reszty odliczyć połowę taksy zamiast służby dotyczącego syna, zniżoną również o jedną czwartą.

6. Co do wyników przy wymiarze taksy rodzicielskiej częściowych kwot koronowych, znajduje zastosowanie postanowienie artykułu 7., punktu 4.

Rozdział II.

Postanowienia o obowiązku zgłaszania i o postępowaniu ze zgłoszeniami.

Artykuł 12.

Czynności przygotowawcze.

1. Wezwanie do dopełnienia zgłoszenia przepisane dla obowiązanych do taksy wojskowej (§ 8., punkt 1. ustawy) wydać mają co roku w miesiącu listopadzie polityczne władze krajowe przez ogłoszenie w urzędowych gazetach krajowych, zaś polityczne władze powiatowe przez ogłoszenie w ich dziennikach urzędowych — o ile one istnieją — w każdym zaś razie za pomocą obwieszczenia według wzoru I.

To obwieszczenie ma być ogłoszone w gminach najpóźniej w trzech pierwszych dniach miesiąca grudnia przez przybicie a według potrzeby nadto także w inny sposób w miejscu używanym. W rozległych gminach dokonać należy ogłoszenia w każdej miejscowości, w osobno położonych osadach i domach w sposób zwyczajowi miejscowemu najbardziej odpowiedni. W stołecznym i rezydencyjnym mieście Wiedniu, następnie w stolicach kraju i w innych większych miastach należy do zwyczajnego w miejscu sposobu ogłoszenia — o ile nie jest używanym albo koniecznym plakatowanie w każdym z osobna domu — co najmniej przybicie we wszystkich dzielnicach miasta na miejscach używanych ku temu w podobnych wypadkach do ogłoszenia urzędowych obwieszczeń.

Co do dnia, w którym dokonano obwieszczenia wezwania do zgłaszania, prowadzić ma każda gmina zapiski.

2. Ponadto przy sposobności stawiennictwa albo ponownego badania zwraca się uwagę obowiązanych do stawiennictwa, jeżeli zapadnie ostateczna uchwała co do ich niezdolności, na zachodzący obowiązek taksy wojskowej i zgłaszania.

3. Polityczne władze powiatowe i gminne wydawać będą obowiązany do zgłoszenia bezpłatnie na ich własny użytek formularze zgłoszeń według wzoru II. Na wypadek jednak, gdyby bezpłatne wydawanie doprowadzić miało do znaczniejszych nadużyć, zastrzega się pobieranie ceny własnych kosztów.

Przeciw sporządzaniu i sprzedaży formularzy zgłoszeń drogą przemysłu prywatnego nie zachodzi żadna przeszkoda, jednakowoż muszą te druki co do treści, wielkości i barwy odpowiadać wzorom urzędowym. Sprzedaż urzędowych formularzy, zapatrzonych uwaga „bezpłatny“ nie jest dozwolona.

Artykuł 13.

Zgłaszanie.

1. Z reguły mają się wszystkie osoby, oznaczone w §ie 1., punkcie 2. ustawy, jak długo trwa ich obowiązek do płacenia taksy wojskowej, zgłaszać corocznie w miesiącu styczniu pisemnie albo ustnie (§ 8., punkt 1., ustawy). Szczególniejszego znaczenia jest obowiązek zgłaszania się osób wspomnianych w §ie 1., punkcie 2., *a*, *b* i *d* ustawy.

Uwolnienie od podatku osobisto-dochodowego albo od taksy zamiast służby, zachodzące albo w poprzedzającym roku zaszczyt tego, że dochód nie przerosł 1200 K albo z jakiego innego powodu, nie uwalnia od obowiązku zgłaszania się.

Na rodziców obowiązek zgłaszania się nie jest nałożony.

2. Zgłoszenie wnieść należy do tej gminy, w której obowiązany do taksy wojskowej ma w dniu 1. stycznia dotyczącego, do taksy obowiązującego roku, swoje miejsce zamieszkania.

Miejsce zamieszkania oceniać należy według postanowień normy jurysdykcyjnej z dnia 1. sierpnia 1895., Dz. u. p. Nr. 111.

Obowiązani do zgłoszenia, którzy w królestwach i krajach reprezentowanych w Radzie państwa, nie mają zwyczajnej siedziby, obowiązani są dokonać zgłoszenia w gminie przynależności; w razie wątpliwej przynależności dopełnić należy zgłoszenia w tej gminie miejscowej, za którą dotyczący stawał do poboru (gmina stawiennictwa).

W obec tego prawidłowo — także, jeżeli się ma kilka miejsc zamieszkania — dokonać należy

obowiązku zgłoszenia w tem miejscu, które jest także pod względem miejscowej właściwości dla wymiaru podatku osobisto-dochodowego miarodajnym.

Pisemne zgłoszenia, nadchodzące mylnie do innej, jak do powołanej gminy, albo do politycznej władzy powiatowej, nie mają być z tego powodu odrzucane, tylko natychmiast do właściwej władzy odesłane. Również nie należy odprawiać obowiązanych do zgłoszenia, którzy celem ustnego dokonania zgłoszeń jawią się u innej jak powołanej gminy albo u politycznej władzy powiatowej; także i w tym wypadku należy przyjęte zgłoszenia odesłać do właściwej władzy.

3. Zgłoszenia — czy to pisemnie, czy ustne — dokonane być mają według wzoru II. Tak w jednym, jak w drugim wypadku, wypełnić należy dwa zupełnie jednolbrznięte formularze. Sporządzenie drugiego egzemplarza drogą mechanicznego powielenia (pismo na maszynie, pauza) jest dozwolone.

4. Przy pisemnem zgłoszeniu odesłać należy obydwa, we wszystkich rubrykach czytelnie, dokładnie i zgodnie z prawdą wypełnione i przez stronę podpisane formularze zgłoszeń do gminy (punkt 2.). Poselki te uwolnione są w królestwach i krajach reprezentowanych w Radzie państwa od opłaty pocztowej, jeżeli na adresie umieszczoną jest uwaga „Na urzędowe wezwanie“.

5. Przy zgłoszeniu ustnem, któremu w ogólności należy dać pierwszeństwo przed pisemnem, mają być obydwa formularze przez gminę według wskazówek obowiązującego do zgłoszenia w jego obecności wypełnione i przez stronę podpisane.

Ponieważ dodawanie załączników utrudnia postępowanie urzędowe ze zgłoszeniami, przeto należy w razie ustnego zgłoszenia, przedłożone przez stronę załączniki wciągnąć według ich istotnej treści urzędownie do zgłoszenia i następnie zaraz stronie zwrócić.

6. Zgłoszenia, dokonywane przez pośrednika, mają być wprawdzie przyjęte, nie uwalniają jednak obowiązującego do zgłoszenia od odpowiedzialności za dopełnienie ciężącego na nim obowiązku.

Obowiązani do zgłoszenia, którzy wnoszą zgłoszenie nie do właściwej władzy, którzy zatem nie dopełniają przepisanego zgłoszenia, podlegają odpowiedzialności według §u 10. ustawy.

7. Zgłoszenia są uwolnione od należytości stempowej (§ 12. ustawy z dnia 13. czerwca 1880., Dz. u. p. Nr. 70.).

Artykuł 14.

Postępowanie gminy ze zgłoszeniami.

1. Nadeszłe zgłoszenia należy zaopatrzyć datą dnia wpływu (*praesentatum*).

Stronom, które dokonują zgłoszenia ustnie, wydać należy co do tego poświadczenie według wzoru III.

Zbieraniu i przechowywaniu zgłoszeń należy poświęcić szczególniejszą uwagę.

2. Zwierzchności gminne mają wszystkie przedłożone im zgłoszenia sprawdzić na razie co do ich dokładności i co do zgodności obydwu egzemplarzy a w danym razie uzupełnić je (§ 8., punkt 3. ustawy).

Jeżeli obowiązany do zgłoszenia oddaje wypełnione egzemplarze osobiście, należy sprawdzenia dokonać natychmiast w jego obecności, ażeby ewentualne braki mogły być bezpośrednio usunięte.

Jeżeli przy nie wniesionych osobiście podaniach okażą się braki, mają je organa gminy w takim razie natychmiast same usunąć, jeżeli się rozchodzi tylko o przeniesienie dat pojedynczych rubryk z jednego egzemplarza do drugiego; to urzędowe przeniesienie należy w zgłoszeniu uwidocznić. Przez to jednak na wypadek niedokładnie co do istotnych punktów dokonanego zgłoszenia, nie zostaje naruszoną odpowiedzialność obowiązanego do zgłoszenia po myśli §u 10. ustawy. Jeżeli jednak zgłoszenie wniesiono w ogóle tylko w jednym egzemplarzu, jeżeli w obydwu egzemplarzach brakują te same daty albo jeżeli odpowiadające sobie daty nie zgadzają się ze sobą, natenczas należy dokonać uzupełnienia zgłoszenia przez zavezwanie obowiązanego do zgłoszenia do urzędu. Przytem należy przedsięwziąć uzupełnienia i sprostowania ile możliwości w samym zgłoszeniu albo też przez wygotowanie nowych egzemplarzy; spisywanie odrębnych protokołów ograniczyć należy tylko do wypadków nieuniknionej konieczności.

Wskazaniem jest, przepisane badanie i ewentualne dalsze postępowanie ze zgłoszeniami przeprowadzić z możliwym pośpiechem, ażeby potrzebne ewentualnie przesłuchanie obowiązanego do zgłoszenia nie doznało utrudnienia wskutek zmiany jego mieszkania lub pobytu.

Jeżeli nieprawdziwość poszczególnych dat zgłoszenia znana jest w gminie z własnego doświadczenia, to należy to w obydwu egzemplarzach zanotować.

3. Jeżeli na podstawie dokonanego zgłoszenia zachodzą po myśli artykułu 25. dane do dochodzenia karnego, to należy je w gminach z własnym

statutem przeprowadzić przy sposobności sprostowania zgłoszenia.

4. Gminy, które nie posiadają własnego statutu, mają przedłożyć zgłoszenia (obydwa egzemplarze) za pośrednictwem sumarycznej konsygnacji przełożonej politycznej władzy powiatowej (§ 8., punkt 3. ustawy) i to zgłoszenia nadeszłe w pierwszej połowie stycznia do dnia 1. lutego, nadeszłe w drugiej połowie stycznia do końca lutego, zaś później nadechodzące w każdym z osobna wypadku.

Gminy z własnym statutem przeprowadzają bezpośrednio czynności wskazane w artykule 15., punktach 2. i 3.

Artykuł 15.

Postępowanie politycznej władzy powiatowej miejsca zamieszkania ze zgłoszeniami.

1. Polityczna władza powiatowa, której zgłoszenia przez gminę miejsca zamieszkania będą przedłożone, ma się przedewszystkiem przekonać, czy wszystkie zgłoszenia przedłożono w dwóch egzemplarzach, czy te egzemplarze są we wszystkich rubrykach wypełnione, i czy zgadzają się co do treści.

Jeżeli okazały się pod tym względem braki, to należy zbadać, czy zachodzą dane do wdrożenia dochodzenia karnego. W razie twierdzącym należy postępowanie karne wdrożyć i przy tej sposobności usunięcie braków w zgłoszeniu spowodować. Jeżeli natomiast niema powodu do wdrożenia dochodzenia karnego, to usunięcie dostrzeżonych usterek spowodować należy przez tę zwierzchność gminną, której ustawowem obowiązkiem było, usterki te już przed przedłożeniem zgłoszeń starostwu zbadać i usunąć.

Jeżeli co do prawdziwości zgłoszeń zachodzą wątpliwości, to dochodzenia potrzebne do ustalenia istoty czynu i do ewentualnego sprostowania dat w zgłoszeniu podanych przeprowadzić ma polityczna władza powiatowa (§ 8., punkt 3., ustęp 2. ustawy), która ma w danym razie wdrożyć dochodzenie karne.

2. Przy zgłoszeniach, które znaleziono w porządku, oznaczyć należy wpadającą w oczy stampilią albo kolorowym ołówkiem, jeden egzemplarz literą „A“, drugi literą „B“ i zaopatrzyć je stampilią urzędową władzy i nazwiskiem tego urzędnika, który dokonał sprawdzenia. Równocześnie mają być zgłoszenia opatrzone numerami bieżącymi i to obydwu egzemplarze tego samego zgłoszenia tym samym numerem.

3. Najdalej z dniem 1. kwietnia mają być formularze „A” przez starostwa swym oddziałom podatkowym oddane, zaś przez gminy z własnym statutem wraz z sumaryczną konsygnacją tej władzy podatkowej przesłane, która jest właściwą do wymierzenia i przypisania dotyczącym, do zgłoszenia obowiązującym osobom podatku osobisto-dochodowego (§ 176. ust. o p. o.).

Władzy podatkowej przesłać należy tylko formalnie sprawdzone albo sprostowane oryginalne zgłoszenia (artykuł 16., punkt 3.).

W tym samym pod żadnym warunkiem nieprzekraczalnym terminie, przesłać należy formularze „B” tych do zgłoszenia obowiązanych, których gmina przynależności (poboru) leży w innym powiecie politycznym, za pomocą sumarycznej konsygnacji dotyczącej politycznej władzy powiatowej. Jeżeli poszczególne formularze nie mogą być w tym terminie z powodu będących jeszcze w toku dochodzeń, postępowania karnego albo z powodu nierozstrzygniętych jeszcze rekursów przesłane, to wygotować należy urzędowy, jako taki oznaczyć się mający odpis zgłoszenia i dołączyć go na razie do posyłki; odpis ten zawierać ma tylko „daty dotyczące obowiązane do zgłoszenia” i powód zatrzymania oryginału. Skoro oryginalne zgłoszenie nie jest już niezbędne, należy je dodatkowo odesłać.

Postępowanie z formularzami B przez przynależną polityczną władzę powiatową podane jest w artykule 19.

4. Ewentualne załączniki, odnoszące się do obowiązku podatku osobisto-dochodowego, dołączyć należy do formularza A, dotyczące taksy wojskowej do formularza B.

5. Zwrócone przez władze podatkowe (oddziały podatkowe) formularze zgłoszeń A, co do których potrzebne daty nie mogły być dostarczone (artykuł 16., punkty 3. i 5., należy bezzwłocznie podać stosownemu uzupełnieniu i przesłać napowrót dotyczącej władzy podatkowej (oddziałowi podatkowemu).

Artykuł 16.

Postępowanie władzy podatkowej ze zgłoszeniami.

1. Władza podatkowa ma na podstawie swych zapisków urzędowych i po starannem stwierdzeniu identity osoby, bez dalszego badania, czy zachodzą warunki co do obowiązku taksy wojskowej, wpisać w przeznaczonym na to miejscu kwotę podatku osobisto-dochodowego, przypisanego obowiązującemu do zgłoszenia na rok dotyczący tudzież przy podaniu klasy tę kwotę, która by przypadała na takse

zamiast służby według ustawowej taryfy przy uwzględnieniu postanowienia §u 3., punktu 1., ustęp ostatni ustawy.

Jeżeli obowiązany do zgłoszenia, nie stoi u władzy podatkowej, właściwej ze względu na jego miejsce zamieszkania, z podatkiem osobisto-dochodowym na przypiśle, to należy to zaznaczyć.

Wspomnianych poprzednio dat dostarczyć należy także co do rodziców (jednego z rodziców), jeżeli ze zgłoszenia wynika, że rodzice (jedno z rodziców) pozostają jeszcze przy życiu. O ile przypisany rodzicom podatek osobisto-dochodowy nie wynosi więcej jak 60 K, a zatem wnosić każe na dochód nie przenoszący 4000 K, wpisać należy w dotyczącą rubrykę: nie więcej jak 60 K.

Ewentualnym dalszym żądaniom innych władz politycznych, dotyczącym oznajmienia przypisu podatkowego tych samych osób celem wymierzenia taksy rodzicielskiej, należy wprawdzie zadość uczynić, jednak dla uniknięcia podwójnych wymiarów równocześnie zwrócić uwagę na to, że dotyczących dat już innej, wymieni się mającej władzy udzielono.

Władza podatkowa ma każdy przez nią załatwiany formularz zgłoszenia oznaczyć na stronie odwrotnej swoją stampilią i zaopatrzyć w podpis tego urzędnika, który zgłoszenie załatwiał.

Co do ciężącego na władzach podatkowych obowiązku zachowania tajemnicy, zawiera artykuł 5., punkt 2. odpowiednie postanowienie.

2. Jeżeli zachodzi powód do przypuszczenia, że przypis podatku osobisto-dochodowego przez inną władzę podatkową nastąpił albo miałby nastąpić, to należy zgłoszenie bezpośrednio tam odesłać.

Pod tym samym warunkiem ma władza podatkowa przesłać dalej wczas zgłoszenia, podając przypis podatkowy obowiązującego do zgłoszenia, celem wpisania przypisu podatkowego rodziców.

3. Władza podatkowa nie jest obowiązana — wyjąwszy wypadek punktu 2. — wdawać się w dochodzenia, korespondencje itd. Nie wypełnione należyć formularze zgłoszeń, z których nie można powziąć identity kontrybuenta albo przynależnej władzy podatkowej, zwrócić należy przysyłającej je politycznej władzy powiatowej do uzupełnienia.

4. Władza podatkowa zanotować ma przy dotyczących kontrybuentach ich charakter jako obowiązanych do taksy wojskowej i ich gminę przynależności w tych zapiskach urzędowych, w które wciągnięty ma być wynik odwołań albo podań o zmniejszenie co do podatku osobisto-dochodowego,

aby na wypadek następnej zmiany co do obowiązku opłacania podatku albo co do jego wymiaru, mogła przepisane w artykule 5., punkcie 4. uwiadomienie przesłać dotyczącej politycznej władzy powiatowej. W celu uwiadomienia, przewidzianego w artykule 16., punkcie 1., ustępie 4., należy w sposób powyższy zanotować także nazwę tej politycznej władzy powiatowej, której celem wymierzenia taksy rodzicielskiej udzielono dat co do podatku osobistego.

5. Najdalej do 1. lipca ma władza podatkowa załatwione przez nią zgłoszenia, co do których wymagane daty mogły być dostarczone, przesłać przynależnej politycznej władzy powiatowej obowiązanego do zgłoszenia. Takie zgłoszenia, co do których te daty dlatego nie mogły być dostarczone, ponieważ nie można było stwierdzić właściwości powołanej do wymiaru władzy albo identyczności osoby itp. zwrócić należy tej politycznej władzy powiatowej, od której rekwizycya pochodziła.

Natomiast ma władza podatkowa zatrzymać zgłoszenia tych obowiązanym do taksy wojskowej, którym podatek osobisto-dochodowy do 1. lipca nie mógł być jeszcze wymierzony. Co do zatrzymanych z tego powodu albo co do przesłanych dalej po myśli punktu 2. zgłoszeń, należy jednak — w ostatnim wypadku przy wymienieniu tej władzy, której zgłoszenie odesłano — przesłać przynależnej władzy politycznej spis imienny. Skoro nastąpi wymiar podatku osobisto-dochodowego dla dotyczących, do taksy wojskowej obowiązanym osób, to przesłać należy dotyczące zgłoszenia wraz z odpowiednimi datami w każdym wypadku wymienionej władzy, względnie władzy podatkowej, powołanej do wymierzenia podatku osobisto-dochodowego rodzicom (jednemu z rodziców).

Rozdział III.

Postanowienia o utrzymywaniu w ewidencji obowiązanym do taksy wojskowej.

Artykuł 17.

Zapiski ewidencyjne.

1. Okręgowe komendy uzupełniające (obrony krajowej) wciągnąć mają każdego, kto z powodu trwałej niezdolności do służby przed ukończeniem obowiązku służbowego wystąpił z wojska (młynarki wojennej), względnie z obrony krajowej, jeżeli ułomność uzasadniająca niezdolność do służby nie powstała wskutek odbywania czynnej służby wojskowej, do wykazu według wzoru IV.

Te wykazy należy założyć z osobna według powiatów politycznych gminy przynależności (stawiennictwa) osób, które wystąpiły i przesłać w ciągu 14 dni po zamknięciu każdego kwartału przynależnej co do stawiennictwa politycznej władzy powiatowej.

Z tych dokumentów, na których opiera się przypuszczenie, że ułomność uzasadniająca niezdolność do służby nie została spowodowana przez odbywanie czynnej służby wojskowej, dołączyć należy uwierzytelnione odpisy.

2. Przy przyjęciu każdego poprzednio węgierskiego obywatela, podlegającego jeszcze obowiązkowi taksy zamiast służby, do związku państwowego królestw i krajów w Radzie państwa reprezentowanych, ma dotycząca polityczna władza krajowa zarządzić wyraźnie w każdym wypadku wciągnięcie imigranta do spisu osób do taksy wojskowej obowiązanym, co jednak nie narusza następnej decyzji w drodze instancji co do obowiązku taksy wojskowej.

3. Zmiany w przynależności osoby podlegającej obowiązkowi taksy zamiast służby, ma zwierzchność nowej gminy przynależności podać w każdym wypadku do wiadomości politycznej władzy powiatowej. Ta obowiązana jest, jeżeli dotychczasowa gmina przynależności należała do własnego powiatu politycznego, spis swój (artykuł 18.) odpowiednio sprostować, w innym zaś wypadku, po zanotowaniu na razie w spisie nazwiska obowiązanego do taksy wojskowej, zawiadonić polityczną władzę powiatową dotychczasowej gminy przynależności o zmianie w prawie przynależności. Ta ostatnia ma na to dokładny odpis karty spisu, odnoszący się do obowiązanego do taksy wojskowej, względnie — gdyby on się jeszcze w spisie nie znajdował — wyciąg z listy stawczej, przesłać przynależnej obecnie politycznej władzy powiatowej, która ma dotyczące daty wciągnąć do swego spisu.

4. O używaniu listy stawczej, jako zapisku ewidencyjnego, jest mowa w artykule 18.

Artykuł 18.

Spisy obowiązanym do taksy wojskowej.

1. Polityczne władze powiatowe mają osoby, do jednej z gmin swego powiatu przynależne, względnie za taką gminę odstawione a do opłaty taksy zamiast służby obowiązanym wciągnąć corocznie do końca lutego do spisów według wzoru V.

Spisy te pozostają w używaniu przez cały czas trwania obowiązku taksy wojskowej osób tamże zapisanych i służą zarazem do utrzymania w ewidencji rodziców osób do taksy obowiązanym.

2. Dla osób, co do których obowiązek taksy wojskowej zaszedł już przed rokiem 1908., założyć należy na podstawie spisu sporządzonego według postanowień rozporządzenia ministerjalnego z dnia

20. marca 1881, Dz. u. p. Nr. 26. (załącznik II.), spis wspólny, zbadać na podstawie zapisku w rubryce VII. dotychczasowego spisu czas trwania ich obowiązku do taksy wojskowej i stosownie do tego przekreślić czerwonym atramentem wydrukowane cyfry tych lat, na które obowiązek wpisanych do opłacania taksy wojskowej już się nie rozciąga.

W tych politycznych powiatach, w których ten wspólny spis byłby za obszernym, nie zachodzi żadna przeszkoda przeciw rozłożeniu go na spisy częściowe według lat obowiązujących do taksy albo według grup takich lat, względnie według innych zasad podziału.

Do spisu założyć należy alfabetyczny spis nazwisk i utrzymywać go zawsze jak najdokładniej.

3. Dla osób, co do których obowiązek taksy wojskowej zajdzie począwszy od roku 1908, zakładać się będzie osobne spisy według roku, w którym się ten obowiązek rozpocznie.

Stosownie do tego używać się będzie w roku 1908 spisu wspólnego i spisu rocznego, w roku 1909 spisu wspólnego i dwóch spisów rocznych itd.; z czasem jednak po upływie czasu trwania obowiązku taksy wojskowej wyjdą starsze roczniki z używania.

Rozdzielanie spisów rocznych według gmin przynależności (stawiennictwa), powiatów sądowych albo dzielnic miejskich itp. może mieć miejsce tylko w razie konieczności.

Co do alfabetycznego spisu nazwisk znajdzie zastosowanie ostatni ustęp punktu 2. Czy spis nazwisk założony być ma osobno dla każdego rocznika, czy też dla kilku roczników wspólnie, zależy od szczegółowych stosunków.

4. Przy zakładaniu spisów rocznych, przejść należy przedewszystkiem listy stawcze, które były w zastosowaniu w minionym właśnie roku kalendarzowym (§ 36., punkt 2. przepisów wojskowych, część I.) i wciągnąć z nich do spisów taksy wojskowej tych obowiązanych do służby wojskowej, którzy w oznaczonym roku przy ostatecznym postąpieniu z nimi w liście stawczej z powodu niezdolności do służby nie zostali pobrani (artykuł 2., punkt 1., lit. a).

Jeżeli ostateczne uchwały co do niezdolności wpisane będą w roczniki listy stawczej, które nie były już więcej przy poborze w roku bieżącym w zastosowaniu, natenczas, o ile zachodzi obowiązek taksy wojskowej, przenieść należy dotyczące osoby w każdym wypadku i to natychmiast do spisu obowiązanych do taksy wojskowej dotyczącego roku.

Wpisanie do rubryk 1. do 8. spisu nastąpi na podstawie dat listy stawczej. Wciągnięcie do spisu obowiązanych do taksy wojskowej uwidocznienie należy w liście stawczej w rubryce uwag.

Następnie po stwierdzeniu obowiązku taksy wojskowej wciągnąć należy do spisu:

- a) na podstawie wykazów przez okręgowe komendy uzupełniające (obrony krajowej) nadesłanych (artykuł 17., punkt 1.) tych, którzy przed czasem z związku wojska zostali uwolnieni;
- b) na podstawie uwiadomień odnośnych władz krajowych (artykuł 17., punkt 2.) tych, którzy przed upływem czasu trwania obowiązku taksy wojskowej emigrowali z krajów korony węgierskiej do królestw i krajów w Radzie państwa reprezentowanych;
- c) na podstawie uwiadomień odnośnych politycznych władz powiatowych (artykuł 17., punkt 3.) tych obowiązanych do taksy wojskowej, którzy nabyli prawo przynależności w której z gmin powiatu politycznego.

Daty, którychby nie można ewentualnie powziąć z odnośnych uwiadomień, uzupełnić należy według danych z listy stawczej, względnie według wyniku wdroyć się mających dochodzeń.

Przy zakładaniu spisów zostawić należy przy końcu każdego rocznika pewną, prawdopodobnemu zapotrzebywaniu odpowiednią liczbę stron, celem wpisywania od wypadku do wypadku osób, po myśli §u 1., punktu 2., lit. e i d ustawy, do taksy wojskowej obowiązanych.

Obowiązanych do służby wojskowej, którzy z powodu wychodźstwa staną się obowiązany do taksy wojskowej. wciągnąć należy do rocznika, odpowiadającego rokowi ich wychodźstwa, zaś podlegających taksie wojskowej zbiegów popisowych do rocznika, odpowiadającego ich przydybaniu.

5. Wciągniętych do spisów, których obowiązek taksy wojskowej (wskutek śmierci, wychodźstwa do Węgier, późniejszego poboru) przed czasem wygasa (artykuł 4., punkt 5.), wykreślić należy w spisie przez przekreślenie na krzyż ich nazwiska czerwonym atramentem.

To samo ma miejsce, jeżeli zajdzie potrzeba przeniesienia obowiązanych do taksy wojskowej do spisu innej politycznej władzy powiatowej, na przykład z powodu uzyskania prawa przynależności w okręgu tej władzy.

Powód wykreślenia zanotować należy — a to również czerwonym atramentem — na poprzek przez rubryki b do n i z powołaniem się na odnośne dokumenta przy tym roku, z którym obowiązek taksy wojskowej gaśnie.

Jeżeli obowiązani do taksy wojskowej emigrują i z tego powodu takse zamiast służby naprzód uiszczają, to ma się wprawdzie okoliczność tę w spisie (rubryki b do n) w taki sam sposób uwidocznienie, jednak wykreślenia tych osób, ze względu na trwający nadal obowiązek taksy wojskowej ich rodziców, nie przeprowadzać.

To samo stosuje się także do uiszczania z góry taksy zamiast służby przy przydybaniu zbiegów popisowych.

Jeżeli w stosunkach osobistych obowiązane go do taksy wojskowej znajdą zmiany, jak w szczególności zmiana w prawie przynależności w obrębie powiatu politycznego, to należy przeprowadzić odpowiednie sprostowanie spisu z powołaniem się na dokument za podstawę służący.

6. Prowadzeniu i utrzymywaniu w ewidencji spisu obowiązanych do taksy wojskowej, w szczególności wpisywaniu czytelnym pismem nazwisk, adresów i cyfr, poświęcić należy szczególniejszą uwagę.

Wpisując, o ile nie używa się przytem stampili, dokonywać należy atramentem.

Poprawki mają być wyraźnie jako takie oznaczone. Radyrowania nie są dopuszczalne.

7. Na uzasadniony, przez polityczną władzę krajową poparty wniosek, może Ministerstwo obrony krajowej dla okręgu urzędowego poszczególnych politycznych władz powiatowych, zezwolić na szczególnym stosunkom odpowiedni, od postanowień niniejszego artykułu odmienny sposób spisywania obowiązanych do taksy wojskowej.

Artykuł 19.

Spoytkowywanie formularzy zgłoszeń B przez przynależną polityczną władzę powiatową.

1. Podczas gdy formularz *A* przeznaczony jest do zebrania dat podatku osobistego i wypośredkowanej na razie stopy taksy wojskowej (artykuł 16., punkt 1.) obowiązane go do zgłoszenia i jego rodziców, ma formularz *B* (artykuł 15., punkt 2.) służyć do tego, aby przynależnej politycznej władzy powiatowej już w czasie, w którym formularzem *A* jeszcze nie może rozporządzać, dopomóc do poznania dat zgłoszenia, tudzież umożliwić stwierdzenie tych, którzy się w zgłoszeniu zaniedbują, jakoteż wdrożenie dochodzeń co do podanego w zgłoszeniu nieistnienia rodziców (jednego z rodziców).

Ponadto umożliwia formularz *B* ewidencję co do nadejścia formularza *A*. Jeżeli zatem w oznaczonym terminie (artykuł 16., punkt 5.) ani formularz *A* ani odnośne zawiadomienie do przynależnej politycznej władzy powiatowej nie nadejdzie, to ma ta władza, dołączając odpis karty zgłoszenia *B*, wystosować ponowną rekwizycję do władzy podatkowej, powołanej do wymiaru obowiązane go do zgłoszenia podatku osobisto-dochodowego, względnie do tej władzy podatkowej, której zgłoszenie przez pierwszą władzę podatkową przesłane zostało.

Celem ewidencji, gdzie pozostają karty zgłoszeń *A*, należy nadchodzące do politycznych władz po myśli artykułu 16., ustęp ostatni, uwiadomienia o dalszem przestaniu kart zgłoszeń, weciągnąć natychmiast do odpowiedniego formularza *B*.

2. Na podstawie formularzy zgłoszeń *B* ma przynależna polityczna władza powiatowa w razie potrzeby spisu taksy wojskowej uzupełnić, następnie rubryki *b* do *g* spisu, przeznaczone dla dotyczącego, do zgłoszenia obowiązane go wypełnić i rozszerezenia podniesione co do zniżenia taksy zamiast służby, względnie taksy rodzicielskiej zanotować. Przed zupełnem przeniesieniem dat zgłoszenia do spisu taksy wojskowej nie można formularza zgłoszenia *B*, odnoszącego się do osoby w powiecie przynależnej, odstąpić pod żadnym warunkiem celem dalszego urzędowania. Zgłoszenia, odnoszące się do osób w powiecie nie przynależnych, odstąpić należy władzy właściwej albo, gdyby tej ostatniej nie można ze zgłoszenia powziąć, zwrócić politycznej władzy powiatowej miejsca zamieszkania.

3. Po zupełnem przeniesieniu dat ze wszystkich formularzy *B* do spisu taksy wojskowej, wdrożyć należy co do tych osób, które obowiązku zgłoszenia wcale albo dokładnie nie dopełniły, dochodzenie urzędowe.

Co do tych osób polega zadanie politycznej władzy powiatowej na:

a) wdrożeniu postępowania karnego, względnie na spowodowaniu tego wdrożenia przez polityczną władzę powiatową tej gminy, u której należało zgłoszenia dokonać (§ 10., punkt 3., ustawy);

b) przygotowaniu rozkładu taksy wojskowej.

Przytem ma służyć za zasadę, że obie te czynności urzędowe wtenczas tylko mają być połączone, jeżeli bez poprzedniego przesłuchania rozkładu taksy wojskowej nie można dokonać. We wszystkich innych wypadkach należy, niezawisłe od przeprowadzenia dochodzenia karnego, dokonać bezzwłocznie rozkładu na podstawie znanych albo z urzędu wysłedzić się mających dat (§ 8., punkt 4. ustawy).

4. Już przy przenoszeniu dat z kart zgłoszeń *B* do spisu taksy wojskowej należy wyłączyć te zgłoszenia, które zawierają wzmiankę, że żadne z rodziców nie istnieje. W tym wypadku obowiązane jest polityczna władza powiatowa, o ile brak rodziców nie został już w którym z poprzedających lat dostatecznie stwierdzony albo nie jest z urzędu znany, zarządzić najdokładniejsze zbadanie, o ile ta wzmianka jest prawdziwą i nieistnienie rodziców tylko na podstawie niewątpliwego stwierdzenia zanotować w spisie obowiązanych do taksy wojskowej. Zawarta

w zgłoszeniu wzmianka o ostatnim miejscu zamieszkania, względnie o miejscu śmierci rodziców, posłuży za wskazówkę dla przeprowadzić się mających dochodzeń.

Te osoby, które takse wojskową z powodu wychodźstwa naprzód uiścić mają, przesłuchać należy protokolarnie przy sposobności wydania zezwolenia na wychodźstwo, co do dat odnoszących się do ich rodziców. Zresztą należy w tych wypadkach daty potrzebne do rozkładu taksy rodzicielskiej stwierdzić z urzędu.

5. Oznaczone w punktach 2., 3. i 4. postępowanie z kartami zgłoszeń *B* należy przeprowadzić do końca czerwca.

Rozdział IV.

Postanowienia co do wymiaru i ściągania taksy wojskowej.

Artykuł 20.

Rozstrzygnięcie co do obowiązku uiszczania i co do wymiaru taksy wojskowej.

1. Wymiar taksy wojskowej po myśli niniejszego rozdziału obejmuje rozstrzygnięcie co do tego, czy obowiązani do taksy wojskowej takse zamiast służby, względnie takse rodzicielską w odnośnym roku rzeczywiście mają uiszczać a w danym razie w jakiej kwocie.

2. Właściwą do rozstrzygnięcia co do obowiązku uiszczania i co do wymiaru taksy wojskowej jest polityczna władza powiatowa gminy przynależności, względnie stawiennictwa obowiązanego do płacenia taksy zamiast służby (§ 8. a, punkt 2. ustawy). Wobec tego także do wymiaru taksy rodzicielskiej właściwą jest zawsze ta polityczna władza powiatowa, w której okręgu leży gmina przynależności (stawiennictwa) syna, wchodzącego w rachubę po myśli artykułu 10., punktu 1.

3. Do wymiaru można dopiero przystąpić, gdy przynależna polityczna władza powiatowa ma przed sobą wpisane przez władzę podatkową do formularza *A* daty, dotyczące obowiązanego do zgłoszenia i jego rodziców (jednego z rodziców).

Z formularza tego okazuje się:

a) czy obowiązany do zgłoszenia stoi na zapisie z podatkiem osobisto-dochodowym. Jeżeli to nie zachodzi, ma miejsce uwolnienie; w przeciwnym razie stwierdzić należy podatek

osobisto-dochodowy jako też tę klasę, względnie tę kwotę, którąby według ustawowej taryfy przy uwzględnieniu postanowienia §u 3., punktu 1., ustęp ostatni ustawy przypadadała jako taksa zamiast służby;

b) czy rodzice (jedno z rodziców) stoją na zapisie z podatkiem osobisto-dochodowym. Jeżeli to nie zachodzi albo jeżeli wzięty za podstawę do przypisania im podatku dochód nie przenosi kwoty 4000 K. hatenczas ma miejsce uwolnienie; w przeciwnym razie stwierdzić należy podatek osobisto-dochodowy jakoteż tę klasę, względnie tę kwotę, którąby jako połowa taksy zamiast służby, przypadającej według ustawowej taryfy przy uwzględnieniu postanowienia §u 3., punktu 1., ustęp ostatni ustawy wypadała na takse rodzicielską.

Gdyby która władza podatkowa po myśli artykułu 16., punktu 1., ustępu 4. doniosła, że daty podatkowe dotyczące rodziców już innej władzy politycznej udzielone zostały, to celem uniknięcia podwójnego wymiaru taksy rodzicielskiej należy się z tą władzą polityczną porozumieć.

c) czy wliczenie połowy kwoty taksy zamiast służby do taksy rodzicielskiej ma mieć miejsce.

4. Formularze zgłoszeń *A* należy natychmiast po ich nadejściu grupami w ten sposób opracować, że gdy zachodzi uwolnienie, okoliczność ta w rubryce *n*, względnie *u* spisu taksy wojskowej, jeżeli zachodzi obowiązek taksy zamiast służby, względnie taksy rodzicielskiej, przypadające kwoty w rubrykach spisu *j* do *l*, względnie *q* do *s* wpisane być mają.

Za punkt wyjścia dla wymiaru służby mają podane przez władze podatkowe, od przypisu podatku osobisto-dochodowego przypadające, stopy taksy wojskowej.

Dlatego wymierzyć należy takse wojskową w kwocie przez władzę podatkową tymczasowo wypośredkowanej — pod warunkiem, że co do jej prawdziwości żadna wątpliwość nie zachodzi — jeżeli:

a) przy taksie zamiast służby zniżenie po myśli §u 5. a, punkt 1. ustawy, a

b) przy taksie rodzicielskiej ani to zniżenie ani wliczenie połowy taksy zamiast służby dotyczącego syna niema mieć miejsca.

W przypadkach *a* i *b* od kwoty przez władzę podatkową tymczasowo obliczonej potrącić należy odpowiednie kwoty. Jeżeli się przytem okazały częściowe kwoty poniżej korony, postąpić należy po myśli artykułu 7., punktu 4., względnie artykułu 11., punktu 6.

5. Z wpisaniem uwolnienia od taksy wojskowej zamyka się na dotyczący rok czynność urzędową co do odnośnej, do taksy wojskowej obowiązanej osoby. Jeżeli natomiast nastąpi zobowiązanie do uiszczania taksy zamiast służby, względnie taksy rodzicielskiej, to należy pod względem wygotowania nakazu płatniczego postąpić według artykułu 21.

6. Pod względem przedawnienia prawa do wymiaru stosują się analogicznie postanowienia §§ów 1. do 4. ustawy z dnia 18. marca 1878, Dz. u. p. Nr. 31., odnoszące się do przedawnienia podatków bezpośrednich.

Prawo do sprostowania wymiarów taksy wojskowej gaśnie w tych samych terminach i pod tymi samymi warunkami, jak także prawo co do podatku osobisto-dochodowego.

Artykuł 21.

Wygotowanie nakazu płatniczego.

1. Polityczna władza powiatowa gminy przynależności, względnie stawiennictwa (artykuł 20., punkt 2.) ma każdemu obowiązany do uiszczania taksy zamiast służby albo taksy rodzicielskiej podać corocznie do wiadomości zapomocą nakazu płatniczego według wzoru VI., względnie VII. kwotę uiścić się przezeń mającej taksy wojskowej i dołączyć do nakazu płatniczego pocztowy kwit złożenia. Dla ułatwienia zaliczenia zaopatrzyć należy pocztowe kwity złożenia na przedniej stronie ponad słowem „Erlagschein“ literami „M. T.“ i numerem nakazu płatniczego, np. „M. T. 23“.

2. Wygotowanie nakazów płatniczych ma nastąpić równocześnie z wpisaniem do spisu taksy wojskowej dat podanych przez władze podatkowe w formularzach zgłoszeń A i zanotować je należy w rubryce *m* względnie *t* tego spisu przez wpisanie bieżącego numeru nakazu płatniczego.

Druga karta nakazu płatniczego, z nim równocześnie przy użyciu mechanicznych środków powielenia sporządzona, przeznaczona jest do celów statystycznych i ma być po wygotowaniu nakazu płatniczego oddzieloną.

3. Co do uiścić się mających taks wojskowych sporządzić należy wykaz przypisów według wzoru VIII. i udzielić go urzędowi podatkowemu w siedzibie władzy wymiarowej.

Ogólną kwotę wszystkich przypisanych taks wojskowych podać należy do wiadomości departamentowi rachunkowemu krajowej władzy skarbowej.

Zaliczenie i utrzymanie w ewidencji taks wojskowych i cenzurę etatowych podzurnali „Taksa wojskowa“ uregulują osobne przepisy.

4. Postanowienia punktów 1. i 2. znajdują analogiczne zastosowanie przy wymiarach dodatkowych tudzież przy osobnych wymiarach taks wojskowych z powodu wychodźstwa i w razie przydybania zbiegów popisowych i to w obydwu ostatnich wypadkach z tą zmianą, że wymiar ma nastąpić z góry za cały czas trwania obowiązku taksy wojskowej a nakaz płatniczy tylko raz się ma wygotować.

Zmiany w przepisie taksy wojskowej, dodatkowe i osobne wymiary i odpisania podać należy w każdym poszczególnym wypadku do wiadomości dotyczącemu urzędowi podatkowemu i departamentowi rachunkowemu krajowej władzy skarbowej.

5. Do doręczenia nakazu płatniczego stosują się postanowienia artykułu 28.

Dowody doręczenia doręczyć należy urzędowi podatkowemu w siedzibie władzy wymiarowej celem zanotowanie dnia doręczenia.

Artykuł 22.

Środki prawne.

1. Przeciw orzeczeniu co do obowiązku uiszczania i co do wysokości wymiaru taksy wojskowej przysługuje obowiązany do taksy wojskowej prawo odwołania się do politycznej władzy krajowej. Odwołanie wnieść należy w przeciągu dni 14 przez tę polityczną władzę powiatową, która wydała nakaz płatniczy, względnie zaczepione orzeczenie (§ 8. a. punkt 3. ustawy).

2. O ile — wezas wniesione — odwołanie skierowane jest wyłącznie przeciw temu, że przy obliczaniu taksy wojskowej albo przy wygotowaniu nakazów płatniczych zaszyły usterki, ma polityczna władza powiatowa zarządzić natychmiast we własnym zakresie sprostowanie i uwiadomić o tem obowiązany do taksy wojskowej, urząd podatkowy i krajową władzę skarbową (§ 8. a. punkt 3. ustawy). Przeciw temu zarządzeniu, które jednak nie dopuszczalne jest w tym wypadku, jeżeli odwołanie oprócz zaczepienia wspomnianych usterek, zawiera jeszcze inne punkty zażalenia, przysługuje obowiązany do taksy wojskowej rekurs do politycznej władzy krajowej.

Jeżeli odwołania nie można po myśli poprzedzającego ustępu załatwić, ponieważ nie zostało wezas wniesione albo okazuje się nieuzasadnione lub też nie jest, względnie nie jest wyłącznie skierowane przeciw wzmiankowanym usterekom, to należy je po odpowiednim uzupełnieniu przedłożyć politycznej władzy krajowej, do której należy decyzja.

Przeciw decyzji politycznej władzy krajowej wnieść można w przeciągu czterech tygodni odwołanie do Ministerstwa obrony krajowej. Do odwołań tych stosuje się analogicznie postanowienie pierwszego ustępu punktu 2.

3. Co do wnoszenia środków prawnych miarodajną jest ustawa z dnia 12. maja 1896. Dz. u. p. Nr. 101.

4. Odwołania nie mają co do niszczenia przepisanej taksy wojskowej i co do prawideł jej ściągania skutku odwoławczego (§ 8. a, punkt 3. ustawy).

Artykuł 23.

Uiszczanie taksy wojskowej.

1. Taksę wojskową uiszczać należy co roku w dniu 1. października (§ 9., punkt 1. ustawy). Jeżeli nakaz płatniczy doręczonym będzie dopiero po dniu 1. października, dokonać należy zapłaty w przeciągu dni 14 po doręczeniu. To ostatnie postanowienie odnosi się także do wymiarów dodatkowych.

Niemą ustawowego obowiązku uiszczania na razie taksy zamiast służby na podstawie powinności roku poprzedniego albo na podstawie przeszłorocznej powinności podatku osobisto-dochodowego, ewentualne wpłaty stron należy jednak przyjąć.

2. Wyjątki od terminu wpłaty, oznaczonego w punkcie 1. zachodzą pod względem uiszczania taksy zamiast służby przez wychodźców i zbiegów popisowych. Ci mają taksę zamiast służby przed udzieleniem zezwolenia na wychodźstwo, względnie przy ich przydybaniu uiszczyć naraz z góry za cały czas trwania obowiązku taksy wojskowej (§ 9., punkty 2. i 3. ustawy).

W wymienionych wypadkach może polityczna władza krajowa zezwolić wyjątkowo na spłatę taksy wojskowej w ratach wtedy, jeżeli danem będzie wystarczające według jej uznania zabezpieczenie.

Przytem służyć ma za zasadę, że także przy złożeniu dostatecznego zabezpieczenia, pozwolenia na spłatę ratami tylko wtenczas można udzielić, jeżeli zachodzą okoliczności na szczególne uwzględnienie zasługujące i że wogóle wyjątkowego charakteru tego postanowienia starannie przestrzegać należy.

Jako zabezpieczenie mogą być tylko uważane: udzielenie prawa zastawu na położonych w kraju ruchomościach albo nieruchomościach obowiązującego do taksy wojskowej, względnie osoby trzeciej

albo też przyjęcie poręki przez osobę wypłacalną, mającą swą siedzibę w kraju.

O pozwolenie na spłatę ratalną taksy zamiast służby upraszać ma obowiązany do taksy wojskowej przynależną polityczną władzę powiatową, podając zarazem udzielić się mające zabezpieczenie. Ta ma przedłożyć podanie wraz z własną opinią politycznej władzy krajowej, która — po wysłuchaniu w razie wątpliwości krajowej władzy skarbowej, względnie prokuratorowi skarbu — ma wydać decyzję.

3. Wpłaty taksy wojskowej dokonuje się za pomocą kwitów złożenia, dołączonych do nakazu płatniczego, na rachunek kas w nich oznaczonych.

Artykuł 24.

Ściąganie zaległości.

1. Jeżeli powinności taksy wojskowej nie dopełni się w przeciągu czterech tygodni po dniu płatności (artykuł 23. punkt 1.), to należy ją na podstawie wykazów zaległości, przez urzędy podatkowe przedłożyć się mających, ściągając w drodze przymusowej.

2. Ściągania zaległych taks wojskowych dokonuje się przez te same organa i tymi samymi środkami, co ściągania zaległości podatkowych.

3. Co do tych osób, obowiązanych do taksy wojskowej, które oprócz taksy wojskowej zalegają także równocześnie z podatkami albo należnościami, należy zaległe taksy wojskowe, tudzież zaległości podatkowe i należnościowe, celem jak najdalej idącego zmniejszenia kosztów egzekucyjnych, ile możności razem ponaglać i dalej ściągać.

4. Pod względem przedawnienia prawa domagania się stosują się analogicznie postanowienia §§ 5. do 7. ustawy z dnia 18. marca 1878. Dz. u. p. Nr. 31., odnoszące się do przedawnienia podatków bezpośrednich.

Rozdział V.

Postanowienia karne.

Artykuł 25.

Karygodne działania i kary.

1. Według §u 10., punktu 1., ustępu 1. ustawy mogą być obowiązani do taksy wojskowej, którzy przepisanych zgłoszeń nie przedłożą w terminie albo też niedokładnie co do istotnych wymogów, karani grzywnami do 50 koron.

Przepisane zgłoszenie jest tylko wtenczas w terminie przedłożone, jeżeli wpłynie do 31. stycznia roku do opłaty taksy obowiązującego do gminy, oznaczonej w artykule 13., punkcie 2.

Przepisane zgłoszenie jest w szczególności wtedy niedokładnie przedłożone, jeżeli go nie uskutecznił w dwóch egzemplarzach albo jeżeli w obydwu egzemplarzach brakuje takie daty, której zebranie wymaga osobnych dochodzeń lub wezwania obowiązującego do zgłoszenia.

Od nałożenia grzywny można wtedy odstąpić, jeżeli obowiązujący do zgłoszenia, zaniedbanie dostatecznie usprawiedliwi. Przytem jednak będzie należało mieć na uwadze, że należyte dopełnianie zgłoszeń ma zasadnicze znaczenie dla przeprowadzenia całego operatu wymiarowego.

2. Według §u 10., punktu 1., ustępu 2. ustawy podpadają obowiązani do taksy wojskowej, którzy dopuszczają się w zgłoszeniach swych świadomie zatajenia albo niezgodnych z prawdą podań — o ile działanie ich według swej istoty nie przedstawia się jako czyn karygodny, podpadający pod powszechną ustawę karna — grzywnom do 500 koron, przy zachodzących szczególnie obciążających okolicznościach do 1000 koron.

Co się tyczy uskuteczniania doniesień karnych, mają władze zwrócić uwagę, że wprawdzie po myśli §u 84. procedury karnej jest z jednej strony ich obowiązkiem, donosić o odnośnych karygodnych działaniach prokuratorom państwa (sądom powiatowym), że jednak z drugiej strony jest warunkiem, by zachodziło uzasadnione podejrzenie.

Do szczególnie obciążających okoliczności, na które przy wymiarze kary wzgląd mieć należy, liczy się w każdym razie, jeżeli czyn obowiązującego do zgłoszenia mógłby spowodować ukrócenie taksy rodzicielskiej albo też, gdyby obowiązujący do zgłoszenia — pomimo zwrócenia jego uwagi na wątpliwość, nasuwające się co do prawdziwości jego zgłoszenia — obstawał przy swych zeznaniach.

3. Nałożone grzywny zamienić należy w razie ich nieściągalności na karę aresztu, przy czem na każde 10 koron przypada jeden dzień aresztu.

4. Grzywny ściągnięte z powodu przekroczeń ustawy o taksie wojskowej przypadają funduszowi taks wojskowych (§ 10., punkt 5. ustawy).

5. Postępowanie karne przeprowadza polityczna władza powiatowa tej gminy, której zgłoszenie miało być przedłożone: w razie odwołania rozstrzyga polityczna władza krajowa ostatecznie (§ 10., punkt 3., ustawy).

6. Ściąganie zaległych grzywien odbywa się w drodze politycznej egzekucyi.

Artykuł 26.

Wykluczenie karygodności i przedawnienie.

Karygodność obowiązującego do taksy wojskowej z powodu spóźnionego albo do istotnych wymogów niedokładnego przedłożenia przepisane zgłoszenia ustaje, jeżeli obowiązujący do zgłoszenia, przedłoży, względnie uzupełni obowiązkowe zgłoszenie, zanim władza z urzędu wkroczyła (§ 10. punkt 4., ustęp 1. ustawy).

Pod wkroczeniem z urzędu rozumieć należy nie tylko wezwanie obowiązującego do zgłoszenia do urzędu, ale także wdrożenie przez polityczną władzę powiatową innych dochodzeń dla zebrania dat, w zgłoszeniu nie podanych.

2. Karygodność przekroczenia oznaczonego w punkcie 1., jakoteż przekroczeń popełnionych przez świadome zatajenia albo niezgodne z prawdą podania w zgłoszeniach gaśnie przez przedawnienie, jeżeli winny w przeciągu pięciu lat od upływu tego terminu zgłoszenia, co do którego zasła nieprawidłowość, nie został do odpowiedzialności pociągnięty.

Bieg przedawnienia przerywa się jednak także przez to, że winny dopuścił się ponownie w swoim zgłoszeniu świadomych zatajeń albo niezgodnych z prawdą podań (§ 10., punkt 4., ustępy 2. i 3. ustawy).

Rozdział VI.

Postanowienia końcowe i przejściowe.

Artykuł 27.

Współdziałanie gmin, kosztów druków.

1. Gminy obowiązane są, na żądanie władz politycznych współdziałać przy wykonywaniu ustawy o taksie wojskowej (§ 9. a, punkt 1. ustawy).

Z tego współdziałania, do którego gminy są obowiązane, mają władze polityczne korzystać tylko w miarę nieuniknionej konieczności.

2. Wydatki na formularze przepisane dla zgłoszenia obowiązujących do taksy wojskowej, następnie na potrzebne dla c. k. władz politycznych druki

według wzorów podanych w załącznikach I, III, IV, V, VI, VII i VIII ponosi etat Ministerstwa obrony krajowej.

Artykuł 28.

Doręczenia.

1. Co do doręczania wydawanych według niniejszej ustawy wezwań, orzeczeń, zarządzeń, rozstrzygnięć, nakazów płatniczych itp. stosować należy analogicznie postanowienia §§ów 267. i 268. ustawy z dnia 25. października 1896, Dz. u. p. Nr. 220. dotyczące bezpośrednich podatków osobistych (§ 9. a, punkt 2. ustawy).

Stosownie do tego skutecznie należy doręczenie wspomnianych w pierwszym ustępie urzędowych załatwień albo bezpośrednio przez organa władzy albo przez zwierzchność gminną albo przez pocztę.

2. Doręczenie następuje za potwierdzeniem odbioru albo do rąk własnych adresata albo jego pełnomocnika.

Meża uważa się za pełnomocnika nie rozwiedzionej żony, wyjąwszy, gdyby sam nie był własnowolnym, względnie gdyby żona co do swego majątku pozostawała pod inną kurtelą, albo gdyby żona sama temu domniemaniu wyraźnie się sprzeciwiła.

3. Doręczeń, poza obrębem monarchii austro-węgierskiej skutecznie się mających dokonać można przez listy polecane, do których, o ile to według przepisów pocztowych jest możliwe, dołączyć należy receptis zwrotny. Jeżeli faktycznego dnia doręczenia nie można stwierdzić, uważa się doręczenia za skuteczne, jeżeli od dnia nadania na pocztę upłynął podwójny okres prawidłowego biegu pocztowego.

Pod względem doręczania w drodze władz królewsko-węgierskich, tudzież za pośrednictwem c. i k. władz konsularnych miarodajne są istniejące szczegółowe przepisy.

4. Jeżeli osoba, której doręczenie ważne może być skuteczne, odmawia przyjęcia doręczyć się mającej przesyłki urzędowej, należy dokument pozostawić na miejscu doręczenia. To pozostawienie uważa się za doręczenie.

5. Dla obowiązanych do taksy wojskowej, których miejsce zamieszkania i pobytu nie jest znane, jakoteż dla tych adresatów, którym doręczyć się mające pismo urzędowe ani przez pocztę, ani — po co najmniej dwukrotnej próbie doręczenia — w inny sposób nie mogło być doręczone, należy je za potwierdzeniem odbioru złożyć u przełożonego tej

gminy (wyłączonego obszaru dworskiego), w której w dotyczącym, do taksy obowiązującym roku, zgłoszenie miało być dokonane; to złożenie ma przełożony gminy (obszaru dworskiego) ogłosić w sposób w miejscu używany z wezwaniem, aby adresaci celem odebrania pisma zgłosili się u naczelnika gminy (przełożonego wydzielonego obszaru dworskiego). Doręczenie uważa się za uskutecznione, jeżeli od ogłoszenia upłynęło cztery tygodnie. Jeżeli jednakowoż będzie udowodnione, że doręczenie do rąk adresata bez jego winy rzeczywiście dopiero w czasie późniejszym nastąpiło, to uważa się doręczenie, jako dopiero w tym ostatnim czasie z mocą obowiązującą dokonane, w żadnym jednak razie nie później, jak w sześć miesięcy po ogłoszeniu.

Z postępowania według niniejszego postanowienia, które w pierwszym rzędzie służyć ma za środek dla zapobieżenia próbom udaremniania doręczeń, korzystać należy tylko, mając zawsze na względzie ważne, połączone z niem dla stron skutki i uzasadnione roszczenia obowiązującego do taksy wojskowej. W szczególności możliwość zastąpienia doręczenia osobom z pobytu nieznanym przez doręczenie na ręce przełożonego gminy, nie uwalnia bynajmniej władz od obowiązku należytego starania się o zbadanie miejsca pobytu obowiązującego do taksy wojskowej.

6. Jeżeli obowiązani do taksy wojskowej, którzy mieszkają poza obrębem królestw i krajów w Radzie państwa reprezentowanych, zaniedbali pomimo wystosowanego wezwania ustanowić pełnomocnika w kraju tutejszym, to mają być dalsze dla nich doręczenia skutecznie w podany w punkcie 5. sposób przez przełożonego gminy.

Artykuł 29.

Postanowienia przejściowe.

1. Z tymi, którzy już na podstawie postanowień ustawy z dnia 13. czerwca 1880, Dz. u. p. Nr. 70, do płacenia taksy byli obowiązani, należy pod względem okresu trwania obowiązku do płacenia taksy w ten sposób postępywać, że jako ostatni, do płacenia taksy obowiązujący rok, ten rok przyjąć należy, za który oni w miarę postanowień powołanej ustawy takse wojskową po raz dwunasty, względnie, gdyby skrócenie obowiązku taksy miało miejsce, po raz ostatni mieli byli opłacać (artykuł II., punkt 2. ustawy).

Wskutek tego przez postanowienia noweli do ustawy o taksie wojskowej nie zajdzie co do osób, które już według dawniejszej ustawy obowiązane były do opłaty taksy, żadna zmiana co do liczby lat, przez które one mają takse wojskową uiszczać.

2. Dla zbiegów popisowych, oznaczonych w §ie 1., punkcie 2., lit. *d* ustawy, którzy przydybani zostali, zanim jeszcze ta ustawa nabyła mocy obowiązującej, rozpoczyna się obowiązek płacenia taksy wojskowej z tym rokiem, w którym ta ustawa nabywa mocy obowiązującej, kończy się zaś z tym rokiem, w którym taksę wojskową należałoby poraz dwunasty złożyć, gdyby obowiązek płacenia taksy rozpoczął się był z rokiem przydybania (artykuł II., punkt 1. ustawy).

Postanowienie to pociąga za sobą dla zbiegów popisowych, przydybanych już przed dniem 1. stycznia 1908. a dotychczas do taksy wojskowej nie obowiązanych, skrócenie ich obowiązku do opłacania tej taksy o tyle lat, o ile przed rokiem 1908 przydybani zostali. Ci zatem, którzy przydybani zostali przed rokiem 1897 nie podlegają już w ogóle obowiązkowi taksy wojskowej.

3. Dodatkowe wymiary taks wojskowych, przypadające za czas przed wejściem w życie noweli o taksie wojskowej, dokonane być mają według przepisów tej ustawy (artykuł II., punkt 3. ustawy).

Postanowienie to będzie miało znaczenie nie tylko pod względem stosowania stóp taksy wojskowej, lecz także pod względem obowiązku uiszczania taksy zamiast służby albo taksy rodzicielskiej, względnie pod względem roszczenia do uwolnień.

Jak się samo przez się rozumie, nie mogą postanowienia noweli o taksie wojskowej, co do obowiązku uiszczania i wymiaru tej taksy oddziaływać wstecz na wydane po myśli postanowień dawniejszej ustawy i już prawomocne, choćby nawet jeszcze nie dopełnione, przypisy taksy wojskowej.

Jeżeli przeciw wymiarowi taksy wojskowej, dokonanemu przed dniem 1. stycznia 1908 wniesiony będzie środek prawny, to w postępowaniu rekursowem stosowaną będzie dotychczasowa ustawa. Jeżeli jednak w toku postępowania rekursowego okaże się potrzeba zniesienia orzeczenia wymiarowego i wznowienia dochodzenia, to do ponownego wymiaru znajdą zastosowanie postanowienia noweli o taksie wojskowej.

Artykuł 30.

Początek obowiązywania.

Rozporządzenie niniejsze, znoszące rozporządzenia z dnia 20. marca 1881, Dz. u. p. Nr. 26., i z dnia 15. marca 1882, Dz. u. p. Nr. 44., i zmieniające po części rozporządzenie ministeryalne z dnia 6. maja 1881, Dz. u. p. Nr. 44., nabiera mocy obowiązującej równocześnie z ustawą z dnia 10. lutego 1907, Dz. u. p. Nr. 30.

Korytowski wlr.

Latscher wlr.

L.

Wezwanie obowiązanych do taksy wojskowej do zgłaszania się.

Na podstawie ustawy z dnia 10. lutego 1907, Dz. u. p. Nr. 30., mają się wszyscy obowiązani do taksy wojskowej, jak długo trwa ich obowiązek do płacenia taksy, zgłaszać co roku w miesiącu styczniu w tej gminie, w której w dniu 1. stycznia tego roku mają swoją siedzibę.

Przyznać się mające albo w roku ubiegłym przyznane uwolnienie od podatku osobisto-dochodowego albo od taksy zamiast służby wskutek tego, że dochód nie przerosł 1200 K lub też z innych powodów, nie uwalnia od obowiązku zgłaszania się.

Zgłoszenia można dokonać pisemnie albo ustnie.

Zgłoszenia pisemne skutecznie można przez przesłanie do gminy dwóch, we wszystkich rubrykach czytelnie, dokładnie i zgodnie z prawdą wypełnionych formularzy zgłoszeń. Formularze zgłoszeń otrzymać można bezpłatnie w c. k. Starostwie i u Zwierzchności gminnej. Poselki zgłoszeń wolne są w królestwach i krajach w Radzie państwa reprezentowanych od opłaty pocztowej.

Formularze zgłoszeń są tak sporządzone, że mogą być po złożeniu i zaadresowaniu bez osobnej kowerty na pocztę nadane.

Zgłoszenia ustne wpisane będą przez gminę w obydwu formularze zgłoszeń.

Zgłoszenia dokonane przez pośrednika nie uwalniają obowiązanego do zgłoszenia od odpowiedzialności za dopełnienie ciążącego na nim obowiązku.

Obowiązani do zgłoszenia, którzy nie dopełnią przepisane go zgłoszenia w terminie albo niedokładnie co do istotnych wymogów, mogą być karani grzywną do 50 K. Obowiązani do taksy wojskowej, którzy w zgłoszeniach swych dopuszczają się świadomie zatajeń albo niezgodnych z prawdą podań, podpadają -- o ile ich działanie według swej istoty nie przedstawia się jako czyn karygodny, podpadający pod powszechną ustawę karą -- grzywnom do 500 K. przy zachodzących szczególnie obciążających okolicznościach do 1000 K. Nałożone grzywny będą w razie niemożności ich ściągnięcia zamienione na karę aresztu.

Nadto ma władza polityczna prawo, w razie nie dopełnionego wczas albo niedokładnego zgłoszenia, dokonać bez względu na to rozkładu taksy wojskowej na podstawie znanych albo z urzędu zbadać się mających dat.

Data :

Podpis :

Several paragraphs of very faint, illegible text in the upper section of the page.

Section header text, possibly a title or subtitle, centered on the page.

Multiple paragraphs of faint text following the section header.

Another set of paragraphs of faint text in the middle section of the page.

Final paragraphs of faint text at the bottom of the main body.

Large area of extremely faint text at the bottom of the page, possibly a conclusion or a list.

Obydwa egzemplarze mają być równobrzmiąco wypełnione.

Wolne od stempla.

Formularz bezpłatny.

Zgłoszenie do rozkładu taksy wojskowej w roku 19 . .

Daty dotyczące obowiązującego do zgłoszenia.		
Imię i nazwisko		Rok urodzenia
Stan, charakter, zatrudnienie, zajęcie		
Przynależny	gmina: powiat polityczny: kraj:	
Miejsce zamieszkania w dniu 1. stycznia roku bieżącego	gmina: (ulica, Nr.) powiat polityczny, kraj:	
Czy obowiązującemu do zgłoszenia był w roku poprzednim wymierzony podatek osobisto-dochodowy?	Miejsce na uwagi obowiązującego do zgłoszenia:	
Numer nakazu płatniczego i władza, która go wygotowała:		
Daty dotyczące rodziców obowiązującego do zgłoszenia		
Imię i nazwisko ojca		Czy ojciec żyje?
Stan, charakter, zatrudnienie, zajęcie		
Miejsce zamieszkania* w dniu 1. stycznia roku bieżącego	gmina: (ulica, Nr.) powiat polityczny, kraj:	
Imię i nazwisko matki		Czy matka żyje?
Stan, charakter, zatrudnienie, zajęcie		
Miejsce zamieszkania* w dniu 1. stycznia roku bieżącego	gmina: (ulica, Nr.) powiat polityczny, kraj:	

* Gdyby ojciec (matka) już nie żył(a), podać należy jego (jej) ostatnie miejsce zamieszkania i śmierci.

Podpis (znak ręczny) zgłaszającego się } Obecny }
dokładny }
adres }

Miejsce na urzędowe zapiski	za rok 19 . .	dla obowiązującego do zgłoszenia		jego ojca		jego matki	
		K	h	K	h	K	h
		Przypisany podatek osobisto-dochodowy					
Tymczasowo obliczona taksa wojskowa . . . klasy							

Pouczenie.

Wszyscy obowiązani do taksy wojskowej mają się, jak długo trwa ich obowiązek do płacenia tej taksy, zgłaszać co roku w miesiącu styczniu. Przyznać się mające albo w roku ubiegłym przyznane uwolnienie od podatku osobisto-dochodowego albo od taksy zamiast służby wskutek tego, że dochód nie przerosł kwoty 1200 K lub też z innych powodów, nie uwalnia od obowiązku zgłaszania się. Na rodziców obowiązek zgłaszania nie jest nałożony.

Zgłoszenie wnieść należy do tej gminy, w której obowiązany do taksy wojskowej ma w dniu 1. stycznia dotyczącego, do taksy obowiązującego roku, swoje miejsce zamieszkania. Obowiązani do zgłoszenia, którzy w królestwach i krajach reprezentowanych w Radzie państwa nie mają zwyczajnej siedziby, obowiązani są dokonać zgłoszenia w gminie przynależności; jeżeli gmina ta jest wątpliwą, dopełnić należy zgłoszenia w tej gminie, za którą dotyczący stawał do poboru.

Zgłoszenia dokonać można pisemnie albo ustnie i jest ono wolne od stempla.

Przy zgłoszeniu pisemnem należy obydwą, we wszystkich rubrykach czytelnem pismem równobrzmiąco, dokładnie i zgodnie z prawdą wypełnione formularze zgłoszeń przesłać do gminy. Poselki te uwolnione są w królestwach i krajach w Radzie państwa reprezentowanych od opłaty pocztowej, jeżeli na adresie umieszczonej jest uwaga „Na urzędowe wezwanie“.

Formularze zgłoszeń są tak sporządzone, że mogą być po złożeniu i zaadresowaniu bez osobnej kowerty na pocztę nadane.

Przy zgłoszeniu ustnem mają być obydwą formularze przez gminę według wskazówek obowiązującego do zgłoszenia w jego obecności wypełnione i przez stronę podpisane.

Zgłoszenia dokonywane przez pośrednika nie uwalniają obowiązującego do zgłoszenia od odpowiedzialności za dopełnienie ciężącego na nim obowiązku.

Obowiązani do zgłoszenia, którzy niedopełnią przepisane go zgłoszenia w terminie albo niedokładnie co do istotnych wymogów, mogą być karani grzywnami do 50 K.

Obowiązani do taksy wojskowej, którzy w zgłoszeniach swych dopuszczają się świadomie zatajeń albo niezgodnych z prawdą podań, podpadają — o ile ich działanie według swej istoty, nie przedstawia się jako czyn karygodny, podpadający pod powszechną ustawę karną — grzywnom do 500 K, przy zachodzących szczególnie obciążających okolicznościach do 1000 K. Nałożone grzywny będą w razie niemożności ich ściągnięcia zamienione na karę aresztu.

Nadto ma władza polityczna prawo, w razie niedopełnionego wczas albo niedokładnego zgłoszenia, dokonać bezzwłocznie rozkładu taksy wojskowej na podstawie znanych albo z urzędu zbadać się mających dat.

Obydwa egzemplarze mają być równobrzmiąco wypełnione.

Wolne od stempla.

Formularz bezpłatny.

Zgłoszenie do rozkładu taksy wojskowej w roku 19 . .

Dane dotyczące obowiązanego do zgłoszenia	
Imię i nazwisko	Rok urodzenia
Stan, charakter, zatrudnienie, zajęcie	
Przynależny	gmina: powiat polityczny: kraj:
Miejsce zamieszkania w dniu 1. stycznia roku bieżącego	gmina: (ulica, Nr.) powiat polityczny, kraj:
Czy obowiązanemu do zgłoszenia był w roku poprzednim wymierzony podatek osobisto-dochodowy?	Miejsce na uwagi obowiązanego do zgłoszenia:
Numer nakazu płatniczego i władza, która go wygotowała:	

Dane dotyczące rodziców obowiązanego do zgłoszenia	
Imię i nazwisko ojca	Czy ojciec żyje?
Stan, charakter, zatrudnienie, zajęcie	
Miejsce zamieszkania *) w dniu 1. stycznia roku bieżącego	gmina: (ulica, Nr.) powiat polityczny, kraj:
Imię i nazwisko matki	Czy matka żyje?
Stan, charakter, zatrudnienie, zajęcie	
Miejsce zamieszkania *) w dniu 1. stycznia roku bieżącego	gmina: (ulica, Nr.) powiat polityczny, kraj:

*) Gdyby ojciec (matka) już nie żył(a), podać należy jego (jej) ostatnie miejsce zamieszkania i śmierci.

Podpis
(znak ręczny)
zgłaszającego się

Obecny
dokładny
adres

Miejsce na urzędowo- zapiski	za rok 19 . .	dla obowiązanego do zgłoszenia		jego ojca		jego matki	
		K	h	K	h	K	h
	Przypisany podatek osobisto-dochodowy						
	Tymczasowo obliczona taksa wojskowa . . klasy						

<p>Zgłoszenie w sprawach taksy wojskowej. Na urzędowe wezwanie. Wolne od opłaty pocztowej.</p> <hr/>	
<p>Do</p>	
<p>Zwierzchności gminnej</p>	
<p>w</p>	
<p>.....</p>	

Kraj

Powiat polityczny

Gmina

Poświadczenie

N. N., urodzony w roku 18 . . . , przynależny do gminy zgłosił się
dziś, jako obowiązany do taksy wojskowej.

N., dnia 19 . . .

Pieczczę urzędowa.

Podpis naczelnika gminy:

1887
1887
1887

1887

1887
1887
1887

1887

1887

1887

1887

Okręgowa komenda uzupełniająca

Okręgowa komenda uzupełniająca obrony krajowej

W y k a z

osób w . . kwartale 19 . . przed ukończeniem obowiązku służbowego z powodu trwałej, przez odbywanie czynnej służby wojskowej nie spowodowanej niezdolności, z wojska (marynarki wojennej) albo z obrony krajowej uwolnionych, których gmina przynależności (stawiennictwa) leży w powiecie politycznym

Liczba bieżąca	Rok urodzenia	Numer losu	Nazwisko i imię, stan, charakter, zatrudnienie, zajęcie	Gmina przy- należności	Wystąpienie nastąpiło		Zamierza zamie- szkać w	Uwaga*)
					na podstawie (Daty dotyczą- cego rozporzą- dzenia *)	dnia		

*) Tu należy ile możności nadmienić, na czem opiera się przypuszczenie, że ułomność powodująca niezdolność do służby powstała nie wskutek odbywania czynnej służby wojskowej. Z dotyczących dokumentów sporządzić należy uwierzytelnione odpisy.

Wzór V.

Spis obowiązanych do taksy wojskowej.

Rok . . .

Liczba miesiąca	Obowiązanego do uiszczania taksy zamiast służby					
	Gmina przynależności (sławnictwa)	Nazwisko i imię	Ojciec	Matka		
			Nazwisko i imię według listy sławczej			
1	2	3	4	5		
		Rok urodzenia 18..				
Czas trwania taksy zamiast służby	Uczył zadłość obo- wiązkowi zgłoszenia	Dokumenty odnoszące się do zgłoszenia	Podług podania w zgłoszeniu (urzędowego dochodzenia)			
			Miejsce zamieszkania gmina, dzielnica miejska, ulica (plac), numer domu, powiat polityczny, kraj			
	tak		nie	obowiązanego do zgłoszenia	ojca	matki
a	b	c	d	e	f	g
1908						
1909						
1910						
1911						
1912						
1913						
1914						
1915						
1916						
1917						
1918						
1919						

Wyciąg z ustawy o taksie wojskowej.

	Taksa zamiast służby wynosi rocznie przy dochodzie		
	ponad	włącznie do	
	k o r o n		
1. klasa	1.200	1.300	6
2. "	1.300	1.400	7
3. "	1.400	1.600	9
4. "	1.600	1.800	11
5. "	1.800	2.000	13
6. "	2.000	2.400	17
7. "	2.400	2.800	23
8. "	2.800	3.200	29
9. "	3.200	3.600	35
10. "	3.600	4.000	43
11. "	4.000	4.800	55
12. "	4.800	5.600	70
13. "	5.600	6.600	88
14. "	6.600	7.800	113
15. "	7.800	9.200	143
16. "	9.200	11.000	182
17. "	11.000	13.000	232
18. "	13.000	15.000	285
19. "	15.000	17.000	339
20. "	17.000	19.000	394
21. "	19.000	22.000	458
22. "	22.000	26.000	564
23. "	26.000	30.000	678
24. "	30.000	34.000	795
25. "	34.000	38.000	915
26. "	38.000	44.000	1.050
27. "	44.000	52.000	1.260
28. "	52.000	60.000	1.500
29. "	60.000	68.000	1.753
30. "	68.000	76.000	2.018
31. "	76.000	84.000	2.292
32. "	84.000	92.000	2.574
33. "	92.000	100.000	2.685
		i t d.	

Dla rozkładu taksy zamiast służby jest zawsze ten dochód miarodajnym, który w roku obowiązującym do opłaty taksy wzięto za podstawę do wymierzenia obowiązanemu do opłaty taksy wojskowej podatku osobisto-dochodowego; dochód ten obliczyć należy z podatku osobisto-dochodowego, obowiązanemu do taksy wojskowej przypisanego i przez władze podatkowe do wiadomości podać się mającego.

Odmienne decyzje i zarządzenia, wydane wskutek rekursów lub prośb o zniesienie, co do obowiązku opłacania albo co do wymiaru podatku osobisto-dochodowego, powodują odpowiednio sprostowanie taksy zamiast służby na rok dotyczący.

Ewentualne opłacanie taksy przez rodziców nie narusza obowiązku uiszczania taksy zamiast służby.

Taksy zamiast służby nie mają uiszczać:

a) ci którzy w roku obowiązującym do taksy uwolnieni są od podatku osobisto-dochodowego z tego powodu, że ich dochód nie przenosi 1200 K;

b) należący do pospolitego ruszenia, jakoteż obowiązani do broni po myśli § 10. ustawy wojskowej za ten rok, w którym pierwsi do odbycia służby prezencyjnej, ostatni do świadczeń służbowych dla celów wojennych pociągnięci zostaną.

Z wyjątkiem rodziców mają się wszyscy do taksy wojskowej obowiązani, jak długo trwa ich obowiązek do płacenia tej taksy, zgłaszać co roku w miesiącu styczniu w tej gminie, w której z początkiem dotyczącego, do taksy obowiązującego roku, mają zwyczajne miejsce zamieszkania a to według formularza w drodze rozporządzenia wydać i w dwóch egzemplarzach wygotować się mającego. Zgłoszenia tego można dokonać także ustnie; w tym wypadku wypełnić należy obydwaj formularze jeszcze w obecności obowiązanego do zgłoszenia.

Obowiązani do zgłoszenia, którzy w królestwach i krajach reprezentowanych w Radzie państwa nie mają zwyczajnego miejsca zamieszkania, obowiązani są dokonać zgłoszenia w gminie przynależności, w razie wątpliwej przynależności w tej gminie, za którą stawali do poboru (gmina stawiemięta).

Z c. k. Starostwa

Z Magistratu miasta

Nr. konta

Do P. T. Pana

w

doręczono dnia

przez

Z c. k. Starostwa
Magistratu miasta

Numer spisu taks wojskowych , dnia 19 . .

Nakaz płatniczy*) Nr....

co do taksy wojskowej (taksy zamiast służby) za rok 19 . .

Obowiązanego do taksy wojskowej nazwisko [REDACTED]

zawód

mieszkanie [REDACTED]

Uścić się mająca na zasadzie §u 1., punktu 2., lit. . . . ustawy z dnia 10. lutego 1907., Dz. u. p. Nr. 30., taksa zamiast służby została wymierzona, jak następuje:

Przypis podatku osobisto-dochodowego		Klasa do- chodu	Stopa taryfowa taksy zamiast służby		Ewentualne zniżenie		Uścić się mająca taksa zamiast służby	
K	h		K	h	K	h	K	h

*) Kopia dla celów statystycznych.

e. k. Starostwa
Z Magistratu miasta

Numer spisu taks wojskowych dnia 19 . .

Nakaz płatniczy Nr....

co do taksy wojskowej (taksy rodzicielskiej) za rok 19 . .

Obowiązanych(ego) do taksy wojskowej nazwisko
zawód
mieszkanie

Uiszczyć się mająca na podstawie §u 1., punktu 3., względnie 5. ustawy z dnia 10. lutego 1907., Dz. u. p. Nr. 30., za obowiązanej do taksy wojskowej

rodziców solidarnie przez jego ojca, matkę taksą rodzicielską została wymierzona, jak następuje:

Przypis podatku osobisto-dochodowego rodziców (jednego z rodziców) K . . h.

Obliczona według tego klasa dochodu

Taksa rodzicielska (połowa kwoty taksy zamiast służby obli- czonej według do- chodu rodziców)	25% zniżenie w razie trwałej niezdolności do zarobkowania wyżej wymienionego syna	Pozostaje na takse rodzicielską	Ewent. odliczenie połowy taksy zamiast służby, uiszczyć się mającej przez wyżej wymienionego syna	Pozostaje na takse rodzicielską
K h	K h	K h	K h	K h

Kwotę powyższą zapłacić należy w dniu 1. października w tutejszym e. k. urzędzie podatkowym. Dla ułatwienia zapłaty użyć należy załączonego kwitu złożenia. Kwoty zalegające jeszcze po upływie czterech tygodni po dniu zapadłości, ściągnięte będą w drodze egzekucyi.

Ewentualne odwołanie przeciw temu nakazowi płatniczemu wnieść należy w ciągu dni 14 do wyżej oznaczonego e. k. Starostwa (Magistratu).

Odwołania nie mają co do uiszczenia przypisanej taksy wojskowej skutku odwołczego.

Data:

Podpis władzy:

(Papier jasno-zielony.)

Strona 2.

Wyciąg z ustawy o taksie wojskowej.

Taksę rodzicielską wymierza się w połowie tej kwoty, któraby w miarę ustawowych postanowień przypadała jako taksa zamiast służby od dochodu rodziców (dotyczącego z rodziców).

Za te jednak lata obowiązujące do taksy wojskowej, w których obowiązany do opłaty taksy syn składa taksę zamiast służby, wliczyć należy połowę tej taksy do taksy rodzicielskiej w ten sposób, że ostatnią pobiera się tylko w kwocie resztującej.

Jeżeli dotyczący syn w roku do taksy obowiązującym, z powodu, że dochód jego nie przechodzi 1200 K, uwolniony jest od podatku osobisto-dochodowego a zatem także od uiszczania taksy zamiast służby, to uwolnienie to nie narusza obowiązku taksy rodzicielskiej.

Jeżeli natomiast uiszczanie taksy zamiast służby odpada za dotyczącego syna z tego powodu, że tenże jako należący do pospolitego ruszenia albo jako obowiązany do broni po myśli §u 10. ustawy wojskowej został w odnośnym roku pociągnięty do odbycia służby prezencyjnej, względnie do świadczeń służbowych na cele wojenne, to na dotyczący rok odpada także obowiązek taksy rodzicielskiej.

Rodzice obowiązani do taksy wojskowej nie podlegają obowiązkowi zgłaszania.

Z c. k. Starostwa

Z Magistratu

Nr. konta

**Do P. T. Małżonków Pana i Pani,
Pana, Pani**

.....

 na ręce Pana

w

doręczono dnia

przez

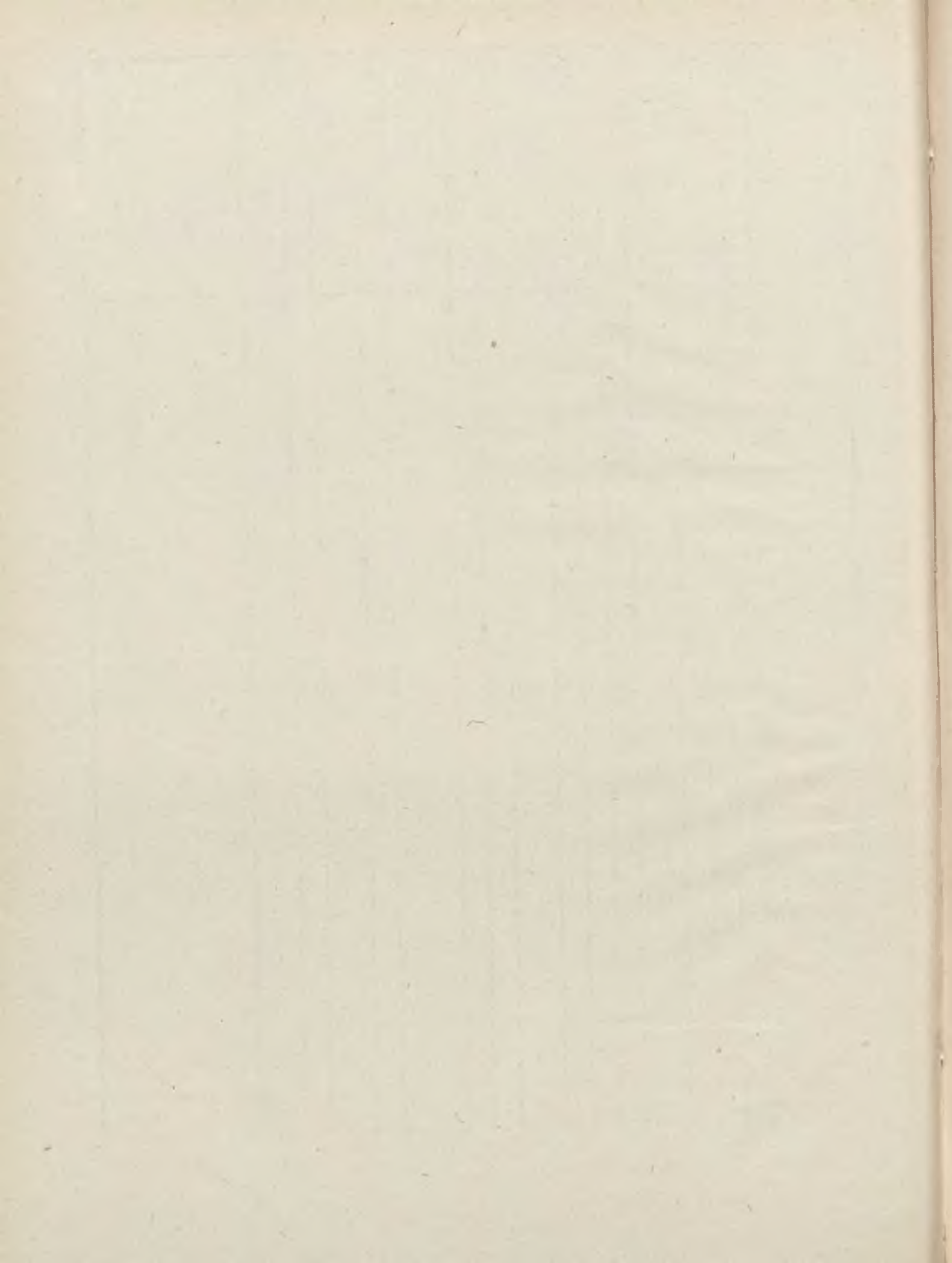
1877
 1878
 1879
 1880
 1881
 1882
 1883
 1884
 1885
 1886
 1887
 1888
 1889
 1890
 1891
 1892
 1893
 1894
 1895
 1896
 1897
 1898
 1899
 1900
 1901
 1902
 1903
 1904
 1905
 1906
 1907
 1908
 1909
 1910
 1911
 1912
 1913
 1914
 1915
 1916
 1917
 1918
 1919
 1920
 1921
 1922
 1923
 1924
 1925
 1926
 1927
 1928
 1929
 1930
 1931
 1932
 1933
 1934
 1935
 1936
 1937
 1938
 1939
 1940
 1941
 1942
 1943
 1944
 1945
 1946
 1947
 1948
 1949
 1950
 1951
 1952
 1953
 1954
 1955
 1956
 1957
 1958
 1959
 1960
 1961
 1962
 1963
 1964
 1965
 1966
 1967
 1968
 1969
 1970
 1971
 1972
 1973
 1974
 1975
 1976
 1977
 1978
 1979
 1980
 1981
 1982
 1983
 1984
 1985
 1986
 1987
 1988
 1989
 1990
 1991
 1992
 1993
 1994
 1995
 1996
 1997
 1998
 1999
 2000
 2001
 2002
 2003
 2004
 2005
 2006
 2007
 2008
 2009
 2010
 2011
 2012
 2013
 2014
 2015
 2016
 2017
 2018
 2019
 2020
 2021
 2022
 2023
 2024
 2025
 2026
 2027
 2028
 2029
 2030
 2031
 2032
 2033
 2034
 2035
 2036
 2037
 2038
 2039
 2040
 2041
 2042
 2043
 2044
 2045
 2046
 2047
 2048
 2049
 2050
 2051
 2052
 2053
 2054
 2055
 2056
 2057
 2058
 2059
 2060
 2061
 2062
 2063
 2064
 2065
 2066
 2067
 2068
 2069
 2070
 2071
 2072
 2073
 2074
 2075
 2076
 2077
 2078
 2079
 2080
 2081
 2082
 2083
 2084
 2085
 2086
 2087
 2088
 2089
 2090
 2091
 2092
 2093
 2094
 2095
 2096
 2097
 2098
 2099
 2100
 2101
 2102
 2103
 2104
 2105
 2106
 2107
 2108
 2109
 2110
 2111
 2112
 2113
 2114
 2115
 2116
 2117
 2118
 2119
 2120
 2121
 2122
 2123
 2124
 2125
 2126
 2127
 2128
 2129
 2130
 2131
 2132
 2133
 2134
 2135
 2136
 2137
 2138
 2139
 2140
 2141
 2142
 2143
 2144
 2145
 2146
 2147
 2148
 2149
 2150
 2151
 2152
 2153
 2154
 2155
 2156
 2157
 2158
 2159
 2160
 2161
 2162
 2163
 2164
 2165
 2166
 2167
 2168
 2169
 2170
 2171
 2172
 2173
 2174
 2175
 2176
 2177
 2178
 2179
 2180
 2181
 2182
 2183
 2184
 2185
 2186
 2187
 2188
 2189
 2190
 2191
 2192
 2193
 2194
 2195
 2196
 2197
 2198
 2199
 2200
 2201
 2202
 2203
 2204
 2205
 2206
 2207
 2208
 2209
 2210
 2211
 2212
 2213
 2214
 2215
 2216
 2217
 2218
 2219
 2220
 2221
 2222
 2223
 2224
 2225
 2226
 2227
 2228
 2229
 2230
 2231
 2232
 2233
 2234
 2235
 2236
 2237
 2238
 2239
 2240
 2241
 2242
 2243
 2244
 2245
 2246
 2247
 2248
 2249
 2250
 2251
 2252
 2253
 2254
 2255
 2256
 2257
 2258
 2259
 2260
 2261
 2262
 2263
 2264
 2265
 2266
 2267
 2268
 2269
 2270
 2271
 2272
 2273
 2274
 2275
 2276
 2277
 2278
 2279
 2280
 2281
 2282
 2283
 2284
 2285
 2286
 2287
 2288
 2289
 2290
 2291
 2292
 2293
 2294
 2295
 2296
 2297
 2298
 2299
 2300
 2301
 2302
 2303
 2304
 2305
 2306
 2307
 2308
 2309
 2310
 2311
 2312
 2313
 2314
 2315
 2316
 2317
 2318
 2319
 2320
 2321
 2322
 2323
 2324
 2325
 2326
 2327
 2328
 2329
 2330
 2331
 2332
 2333
 2334
 2335
 2336
 2337
 2338
 2339
 2340
 2341
 2342
 2343
 2344
 2345
 2346
 2347
 2348
 2349
 2350
 2351
 2352
 2353
 2354
 2355
 2356
 2357
 2358
 2359
 2360
 2361
 2362
 2363
 2364
 2365
 2366
 2367
 2368
 2369
 2370
 2371
 2372
 2373
 2374
 2375
 2376
 2377
 2378
 2379
 2380
 2381
 2382
 2383
 2384
 2385
 2386
 2387
 2388
 2389
 2390
 2391
 2392
 2393
 2394
 2395
 2396
 2397
 2398
 2399
 2400
 2401
 2402
 2403
 2404
 2405
 2406
 2407
 2408
 2409
 2410
 2411
 2412
 2413
 2414
 2415
 2416
 2417
 2418
 2419
 2420
 2421
 2422
 2423
 2424
 2425
 2426
 2427
 2428
 2429
 2430
 2431
 2432
 2433
 2434
 2435
 2436
 2437
 2438
 2439
 2440
 2441
 2442
 2443
 2444
 2445
 2446
 2447
 2448
 2449
 2450
 2451
 2452
 2453
 2454
 2455
 2456
 2457
 2458
 2459
 2460
 2461
 2462
 2463
 2464
 2465
 2466
 2467
 2468
 2469
 2470
 2471
 2472
 2473
 2474
 2475
 2476
 2477
 2478
 2479
 2480
 2481
 2482
 2483
 2484
 2485
 2486
 2487
 2488
 2489
 2490
 2491
 2492
 2493
 2494
 2495
 2496
 2497
 2498
 2499
 2500
 2501
 2502
 2503
 2504
 2505
 2506
 2507
 2508
 2509
 2510
 2511
 2512
 2513
 2514
 2515
 2516
 2517
 2518
 2519
 2520
 2521
 2522
 2523
 2524
 2525
 2526
 2527
 2528
 2529
 2530
 2531
 2532
 2533
 2534
 2535
 2536
 2537
 2538
 2539
 2540
 2541
 2542
 2543
 2544
 2545
 2546
 2547
 2548
 2549
 2550
 2551
 2552
 2553
 2554
 2555
 2556
 2557
 2558
 2559
 2560
 2561
 2562
 2563
 2564
 2565
 2566
 2567
 2568
 2569
 2570
 2571
 2572
 2573
 2574
 2575
 2576
 2577
 2578
 2579
 2580
 2581
 2582
 2583
 2584
 2585
 2586
 2587
 2588
 2589
 2590
 2591
 2592
 2593
 2594
 2595
 2596
 2597
 2598
 2599
 2600
 2601
 2602
 2603
 2604
 2605
 2606
 2607
 2608
 2609
 2610
 2611
 2612
 2613
 2614
 2615
 2616
 2617
 2618
 2619
 2620
 2621
 2622
 2623
 2624
 2625
 2626
 2627
 2628
 2629
 2630
 2631
 2632
 2633
 2634
 2635
 2636
 2637
 2638
 2639
 2640
 2641
 2642
 2643
 2644
 2645
 2646
 2647
 2648
 2649
 2650
 2651
 2652
 2653
 2654
 2655
 2656
 2657
 2658
 2659
 2660
 2661
 2662
 2663
 2664
 2665
 2666
 2667
 2668
 2669
 2670
 2671
 2672
 2673
 2674
 2675
 2676
 2677
 2678
 2679
 2680
 2681
 2682
 2683
 2684
 2685
 2686
 2687
 2688
 2689
 2690
 2691
 2692
 2693
 2694
 2695
 2696
 2697
 2698
 2699
 2700
 2701
 2702
 2703
 2704
 2705
 2706
 2707
 2708
 2709
 2710
 2711
 2712
 2713
 2714
 2715
 2716
 2717
 2718
 2719
 2720
 2721
 2722
 2723
 2724
 2725
 2726
 2727
 2728
 2729
 2730
 2731
 2732
 2733
 2734
 2735
 2736
 2737
 2738
 2739
 2740
 2741
 2742
 2743
 2744
 2745
 2746
 2747
 2748
 2749
 2750
 2751
 2752
 2753
 2754
 2755
 2756
 2757
 2758
 2759
 2760
 2761
 2762
 2763
 2764
 2765
 2766
 2767
 2768
 2769
 2770
 2771
 2772
 2773
 2774
 2775
 2776
 2777
 2778
 2779
 2780
 2781
 2782
 2783
 2784
 2785
 2786
 2787
 2788
 2789
 2790
 2791
 2792
 2793
 2794
 2795
 2796
 2797
 2798
 2799
 2800
 2801
 2802
 2803
 2804
 2805
 2806
 2807
 2808
 2809
 2810
 2811
 2812
 2813
 2814
 2815
 2816
 2817
 2818
 2819
 2820
 2821
 2822
 2823
 2824
 2825
 2826
 2827
 2828
 2829
 2830
 2831
 2832
 2833
 2834
 2835
 2836
 2837
 2838
 2839
 2840
 2841
 2842
 2843
 2844
 2845
 2846
 2847
 2848
 2849
 2850
 2851
 2852
 2853
 2854
 2855
 2856
 2857
 2858
 2859
 2860
 2861
 2862
 2863
 2864
 2865
 2866
 2867
 2868
 2869
 2870
 2871
 2872
 2873
 2874
 2875
 2876
 2877
 2878
 2879
 2880
 2881
 2882
 2883
 2884
 2885
 2886
 2887
 2888
 2889
 2890
 2891
 2892
 2893
 2894
 2895
 2896
 2897
 2898
 2899
 2900
 2901
 2902
 2903
 2904
 2905
 2906
 2907
 2908
 2909
 2910
 2911
 2912
 2913
 2914
 2915
 2916
 2917
 2918
 2919
 2920
 2921
 2922
 2923
 2924
 2925
 2926
 2927
 2928
 2929
 2930
 2931
 2932
 2933
 2934
 2935
 2936
 2937
 2938
 2939
 2940
 2941
 2942
 2943
 2944
 2945
 2946
 2947
 2948
 2949
 2950
 2951
 2952
 2953
 2954
 2955
 2956
 2957
 2958
 2959
 2960
 2961
 2962
 2963
 2964
 2965
 2966
 2967
 2968
 2969
 2970
 2971
 2972
 2973
 2974
 2975
 2976
 2977
 2978
 2979
 2980
 2981
 2982
 2983
 2984
 2985
 2986
 2987
 2988
 2989
 2990
 2991
 2992
 2993
 2994
 2995
 2996
 2997
 2998
 2999
 3000
 3001
 3002
 3003
 3004
 3005
 3006
 3007
 3008
 3009
 3010
 3011
 3012
 3013
 3014
 3015
 3016
 3017
 3018
 3019
 3020
 3021
 3022
 3023
 3024
 3025
 3026
 3027
 3028
 3029
 3030
 3031
 3032
 3033
 3034
 3035
 3036
 3037
 3038
 3039
 3040
 3041
 3042
 3043
 3044
 3045
 3046
 3047
 3048
 3049
 3050
 3051
 3052
 3053
 3054
 3055
 3056
 3057
 3058
 3059
 3060
 3061
 3062
 3063
 3064
 3065
 3066
 3067
 3068
 3069
 3070
 3071
 3072
 3073
 3074
 3075
 3076
 3077
 3078
 3079
 3080
 3081
 3082
 3083
 3084
 3085
 3086
 3087
 3088
 3089
 3090
 3091
 3092
 3093
 3094
 3095
 3096
 3097
 3098
 3099
 3100
 3101
 3102
 3103
 3104
 3105
 3106
 3107
 3108
 3109
 3110
 3111
 3112
 3113
 3114
 3115
 3116
 3117
 3118
 3119
 3120
 3121
 3122
 3123
 3124
 3125
 3126
 3127
 3128
 3129
 3130
 3131
 3132
 3133
 3134
 3135
 3136
 3137
 3138
 3139
 3140
 3141
 3142
 3143
 3144
 3145
 3146
 3147
 3148
 3149
 3150
 3151
 3152
 3153
 3154
 3155
 3156
 3157
 3158
 3159
 3160
 3161
 3162
 3163
 3164
 3165
 3166
 3167
 3168
 3169
 3170
 3171
 3172
 3173
 3174
 3175
 3176
 3177
 3178
 3179
 3180
 3181
 3182
 3183
 3184
 3185
 3186
 3187
 3188
 3189
 3190
 3191
 3192
 3193
 3194
 3195
 3196
 3197
 3198
 3199
 3200
 3201
 3202
 3203
 3204
 3205
 3206
 3207
 3208
 3209
 3210
 3211
 3212
 3213
 3214
 3215
 3216
 3217
 3218
 3219
 3220
 3221
 3222
 3223
 3224
 3225
 3226
 3227
 3228
 3229
 3230
 3231
 3232
 3233
 3234
 3235
 3236
 3237
 3238
 3239
 3240
 3241
 3242
 3243
 3244
 3245
 3246
 3247
 324

Wykaz przypisów
zarazem księga główna
dla
taks wojskowych
na rok 19 . .

Uwaga: Władze polityczne mają wypełnić jedynie rubryki 1 do 15.

Przypisy dodatkowe mają zaliczające urzędy podatkowe wciągnąć na podstawie uwiadomień władz politycznych.

Inne rubryki przeznaczone są dla użytku urzędów podatkowych.



T r e ś ć.

Rozdział I.

Postanowienia co do obowiązku taksy wojskowej.

	Strona.
Artykuł 1. Rodzaje taksy wojskowej	847

A. Taksza zamiast służby.

Artykuł 2. Obowiązani do płacenia	847
Artykuł 3. Uwolnienia	848
Artykuł 4. Początek i czas trwania	848
Artykuł 5. Rozkład	849
Artykuł 6. Rozkład w przypadkach wychodźstwa i przy przydybaniu zbiegów popisowych	850
Artykuł 7. Wymiar	851
Artykuł 8. Zniżenie	852

B. Taksza przez rodziców płacić się mająca.

Artykuł 9. Obowiązani do płacenia	852
Artykuł 10. Początek, wygaśnięcie, uwolnienia	853
Artykuł 11. Rozkład, wymiar, zniżenie	854

Rozdział II.

Postanowienia o obowiązku zgłaszania i o postępowaniu ze zgłoszeniami.

Artykuł 12. Czynności przygotowawcze	854
Artykuł 13. Zgłaszanie	855
Artykuł 14. Postępowanie gminy ze zgłoszeniami	856
Artykuł 15. Postępowanie politycznej władzy powiatowej miejsca zamieszkania ze zgłoszeniami	856
Artykuł 16. Postępowanie władzy podatkowej ze zgłoszeniami	857

Rozdział III.

Postanowienia o utrzymywaniu w ewidencji obowiązanych do taksy wojskowej.

Artykuł 17. Zapiski ewidencyjne	858
Artykuł 18. Spisy obowiązanych do taksy wojskowej	858
Artykuł 19. Spożytkowanie formularzy zgłoszeń B przez przynależną polityczną władzę powiatową	860

Rozdział IV.

Postanowienia co do wymiaru i ściągania taksy wojskowej.

Artykuł 20. Rozstrzyganie co do obowiązku uiszczania i co do wymiaru taksy wojskowej	861
Artykuł 21. Wygotowanie nakazu płatniczego	862
Artykuł 22. Środki prawne	862
Artykuł 23. Uiszczanie taksy wojskowej	863
Artykuł 24. Ściąganie zaległości	863

Rozdział V.

Postanowienia karne.

Artykuł 25. Karygodne działania i kary	863
Artykuł 26. Wykluczenie karygodności i przedawnienie	864

Rozdział VI.

Postanowienia końcowe i przejściowe.

Artykuł 27. Współdziałanie gmin. Koszta druków	864
Artykuł 28. Doręczenia	865
Artykuł 29. Postanowienia przejściowe	865
Artykuł 30. Początek obowiązywania	866

Wzory.

Wzór I. Wezwanie obowiązanych do taksy wojskowej do zgłaszania się	867
Wzór II. Zgłoszenie	869
Wzór III. Poświadczenie dokonanego zgłoszenia	873
Wzór IV. Wykaz osób przed ukończeniem obowiązku służbowego uwolnionych z wojska (marynarki wojennej) albo z obrony krajowej z powodu trwałej niezdolności, nie spowodowanej przez odbywanie czynnej służby wojskowej	875
Wzór V. Spis obowiązanych do taksy wojskowej	877
Wzór VI. Nakaz płatniczy (taksa zamiast służby)	881
Wzór VII. Nakaz płatniczy (taksa rodzicielska)	885
Wzór VIII. Wykaz przypisów	889
