

Dziennik ustaw państwa

dla

królestw i krajów w Radzie państwa reprezentowanych.

Część XLVI. — Wydana i rozesłana dnia 19. maja 1906.

Treść: (№ 99—103.) 99. Obwieszczenie, dotyczące się umieszczenia wyższej szkoły zawodowej przemysłu tkackiego (kierunku techniczno-kupieckiego) przy c. k. szkole przemysłu tkackiego w Aszu na liście owych tutejszo-krajowych zakładów naukowych, które pod względem służby jednorocznej stoją na równi z wyższymi gimnazjami i szkołami realnymi. — 100. Obwieszczenie, dotyczące się dopuszczenia wodomierzy typu XLIIgo do urzędowego uwierzytelniania. — 101. Rozporządzenie, dotyczące się przydzielenia gminy miasteczka Stiebenreith do okręgu sądu powiatowego tachowskiego w Czechach. — 102. Rozporządzenie, dotyczące zmiany formy zewnętrznej znaczków pocztowych po 10, 20, 25 i 30 halerzy. — 103. Rozporządzenie, dotyczące spisu urzędów, posiadających upoważnienie do przestemplowywania zagranicznych papierów wartościowych.

99.

Obwieszczenie Ministerstwa obrony krajowej z dnia 28. marca 1906,

tyczące się umieszczenia wyższej szkoły zawodowej przemysłu tkackiego (kierunku techniczno-kupieckiego) przy c. k. szkole przemysłu tkackiego w Aszu na liście owych tutejszo-krajowych zakładów naukowych, które pod względem służby jednorocznej stoją na równi z wyższymi gimnazjami i szkołami realnymi.

Na podstawie §u 25go ustawy o służbie wojskowej i za porozumieniem z interesowanymi Ministerstwami przyznaje się wyższej szkole zawodowej przemysłu tkackiego (kierunku techniczno-kupieckiego), utworzonej przy c. k. szkole przemysłu tkackiego w Aszu i składającej się z czterech kursów nauk, pod względem udowadniania naukowego uzdolnienia do służby jednorocznej to samo znaczenie, jakie posiadają wyższe gimnazya i szkoły realne.

Tem postanowieniem uzupełnia się załączkę IIa do §u 64go przepisów o służbie wojskowej, część I, ogłoszonych rozporządzeniem tutejszem z dnia 15. kwietnia 1889, Dz. u. p. Nr. 45.

Schönaich wtr.

100.

Obwieszczenie Ministerstwa handlu z dnia 7. maja 1906,

tyczące się dopuszczenia wodomierzy typu XLIIgo do urzędowego uwierzytelniania.

Na podstawie ustawy z dnia 23. lipca 1871, Dz. u. p. Nr. 16 z r. 1872, i stosownie do przepisów, wydanych rozporządzeniem Ministerstwa handlu z dnia 8. lipca 1902, Dz. u. p. Nr. 146, w sprawie urzędowego sprawdzania i uwierzytelniania przyrządów do pomiaru zużytej wody, c. k. główna Komisya miar i wag dopuściła opisany poniżej typ XLII wodomierzy do urzędowego uwierzytelniania.

Auersperg wtr.

Opis

(z rysunkiem)

wodomierza typu XLII.

Wodomierze tego typu (porówn. poniższe ryciny 1 i 2) różnią się od wodomierzy typu XXXVIgo (porówn. Dz. u. p. Nr. 98 z r. 1903) głównie odmiennym sposobem umieszczenia sitka i przyrządu regulacyjnego (skrzydeł zaporowych), tudzież spowodowaną przez to odmienną formą dolnej części skrzyneczki.

Sitko woreczkowe *S*, zawieszone na pokrywie *D* w rozszerzonym przewodzie dopływowym *k₁*, zwrócone jest swym otworem ku napływającej wodzie i sięga aż poniżej cylindra reakcyjnego (bębenka pomiarowego) *R*.

Przyrząd regulacyjny składa się ze skrzydeł zaporowych *f*. *f* jest dostępny z zewnątrz przez otwór gwintowy, zamknięty zatyczką *P*; po urzędowym sprawdzeniu na zatyczkę *P* nakłada się plombę.

Dolna część skrzynki *G* i dno *B* ulane są z jednej szluki.

Przeszedłszy przez sitko *S*, napływa woda przez ukośne otwory *o* do przestworu pomiarowego. Wprawia w ruch koło skrzydlate *F* i uchodzi z bębna pomiarowego *R* otworami *o₁*, poczem dostaje się do przewodu wypływowego *k₃*.

Na rysunkach, przedstawiających typ XXXVI i XLII, odpowiadające sobie części składowe są oznaczone temi samymi literami.

Wiedeń, dnia 21. kwietnia 1906.

C. k. główna Komisya miar i wag:

Lang wr.

Typ wodomierza XLII.

(Podany do próby przez firmę Siemens i Halske, spółka akcyjna w Wiedniu.)

Fig. 1.

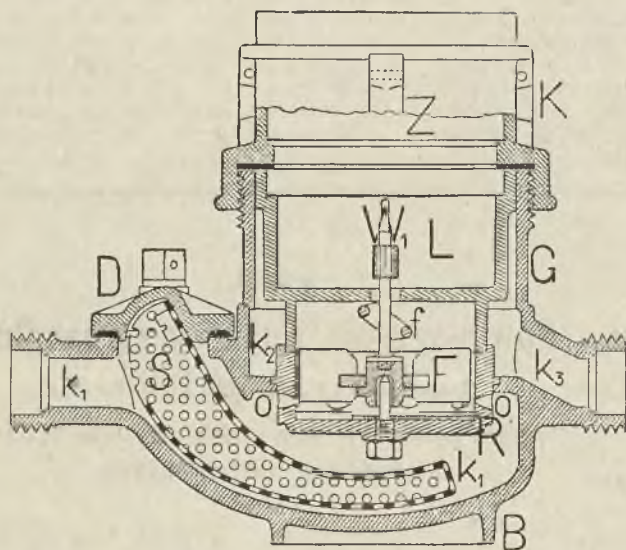
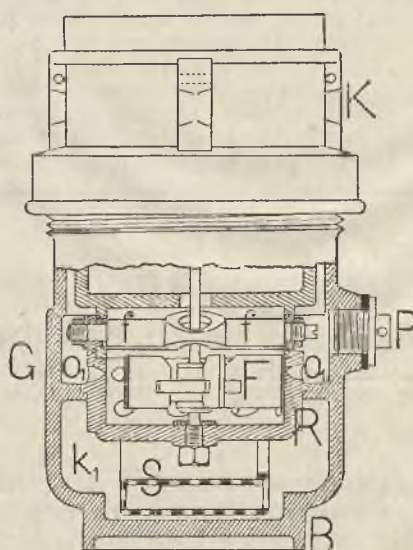


Fig. 2.



101.

Rozporządzenie Ministerstwa sprawiedliwości z dnia 12. maja 1906,

tyczące się przydzielenia gminy miasteczka Stiebenreith do okręgu sądu powiatowego tachowskiego w Czechach.

Na zasadzie ustawy z dnia 11. czerwca 1868. Dz. u. p. Nr. 59, wyłącza się gminę miasteczka Stiebenreith z okręgu sądu powiatowego plańskiego, a przydziela się ją do okręgu sądu powiatowego tachowskiego.

Rozporządzenie o nabędzie mocy obowiązującej w dniu 1. stycznia 1907.

Klein wr.

102.

Rozporządzenie Ministerstwa handlu z dnia 14. maja 1906,

dotyczące zmiany formy zewnętrznej znaczków pocztowych po 10, 20, 25 i 30 halerzy.

W formie zewnętrznej znaczków pocztowych wartości 10 do 30 halerzy, opisanej w rozporządzeniu Ministerstwa handlu z dnia 19. października 1904, Dz. u. p. Nr. 120, zaszła zmiana o tyle, że cyfra, oznaczająca wartość znaczka, umieszczona w czterech narożnych kwadracikach, nie jest wydrukowana czarną farbą, lecz tą samą farbą, co i sama rycina znaczka pocztowego.

Auersperg wr.

103.**Rozporządzenie Ministerstwa skarbu z dnia 16. maja 1906,**

dotyczące spisu urzędów, posiadających upoważnienie do przestemplowywania zagranicznych papierów wartościowych.

§ 8my rozporządzenia Ministerstwa skarbu z dnia 17. listopada 1892, Dz. u. p. Nr. 224, dotyczącego się wykonania ustawy z dnia 18. września 1892, Dz. u. p. Nr. 171, o uiszczaniu należności stemplowych od zagranicznych akcyi, rent i obligacyi, zostaje zmieniony i ma na przyszłość opiewać, jak następuje:

§ 8.

Do przestemplowywania znaczków stemplowych w myśl §§ów 3, 5 i 6 upoważnione są następujące urzędy:

w Czechach:

e. k. urząd stemplowy w Pradze, tudzież e. k. główne urzędy podatkowe w Karlinie, Smichowie, Budziejowicach, Czasławie, Kolinie, Chrudymie, Królewskim Hradcu, Chebie, Karolowych Warach, Jiczynie, Trutnowie, Chomutowie, Cieplicach, Litomierzycach, Libercu, Czeskiej Lipie, Rumburku, Pilźnie i Taborze;

w Dalmacji:

e. k. główne urzędy podatkowe w Zadarze, Splecie i Dubrowniku;

w Galicyi:

e. k. główny urząd podatkowy i e. k. główny urząd cłowy we Lwowie, e. k. główne urzędy podatkowe w Brodach i Kołomyi, e. k. główny urząd podatkowy i e. k. główny urząd cłowy w Krakowie, tudzież e. k. główne urzędy podatkowe w Białej, Przemysłu, Rzeszowie, Samborze, Nowym Sączu, Sanoku, Stanisławowie, Tarnopolu i Tarnowie;

w Austrii poniżej Anizy:

e. k. centralny urząd stemplowy w Wiedniu, e. k. kasy depozytowe skarbowe i sądowe dla X.,

XI., XII., XIII., XIV., XV., XVI., XVII., XVIII. i XIX. dzielnicy miasta Wiednia, w końcu e. k. główne urzędy podatkowe w Wiener Neustadt, Korneuburgu, Kremsie i St. Pölten;

w Austrii powyżej Anizy:

e. k. krajowa kasa skarbowa w Lincu, tudzież e. k. główne urzędy podatkowe w Ried i Steyr;

w Salezburgu:

e. k. główny urząd podatkowy w Salezburgu;

w Styrii:

e. k. krajowy ekonomat skarbowy w Gracu, tudzież e. k. główne urzędy podatkowe w Bruku nad Murą, Łubnie i Maryborze;

w Karyntyi:

e. k. główne urzędy podatkowe w Celowcu i Bielaku;

w Krainie:

e. k. główny urząd podatkowy w Lublanie;

na Bukowinie:

e. k. urząd podatkowy dla miasta Czerniowiec;

na Morawach:

e. k. główne urzędy podatkowe w Bernie, Iglawie, Węgierskiem Hradyszczu, Morawskim Szumperku i Olomuńcu;

na Ślązku:

e. k. główny urząd cłowy w Opawie, tudzież e. k. główne urzędy podatkowe w Cieszynie i Karniowie;

w Tyrolu i Vorarlbergu:

e. k. główne urzędy podatkowe w Insbruku, Boleanie, Trydencie, Roweredzie, Bregeneyi i Feldkirchu;

na Pobrzeżu adryatyckiem:

e. k. urząd dochodów skarbowych i stempli w Tryjeście, tudzież e. k. główny urząd podatkowy w Gorycyi.

Kosel wlr.

Faint, illegible text on the left side of the page, possibly bleed-through from the reverse side.

1897
Faint, illegible text on the right side of the page, possibly bleed-through from the reverse side.