

Rok 1908.

# Dziennik ustaw państwa

dla

królestw i krajów w Radzie państwa reprezentowanych.

Cześć XXIV. — Wydana i rozesłana dnia 24. marca 1908.

**Treść:** (№ 52 i 53.) 52. Rozporządzenie, którem uzupełnia się § 7. rozporządzenia ministeryalnego z dnia 24. października 1897., o prowadzeniu egzekucyi na wierzytelności, przysługujące względem skarbu państwa lub funduszu, który zostaje pod zarządem publicznym. — 53. Obwieszczenie, dotyczące dopuszczenia wodomierza typu XLV. do urzędowego uwierzytelniania.

## 52.

### Rozporządzenie pełnego Ministerstwa z dnia 15. marca 1908.,

którem uzupełnia się § 7. rozporządzenia ministeryalnego z dnia 24. października 1897., Dz. u. p. Nr. 250., o prowadzeniu egzekucyi na wierzytelności, przysługujące względem skarbu państwa lub funduszu, który zostaje pod zarządem publicznym.

Szczegółowe postanowienia co do wypłaty za pośrednictwem pocztowej kasy oszczędności.

Jeżeli wypłata, przekazanej przez sąd wierzytelności, lub przekazanej części wierzytelności przychodzi do skutku stosownie do obowiązujących przepisów kasowych za pośrednictwem pocztowej kasy oszczędności, natenczas nie potrzeba dostarczać oryginalnych dokumentów dłużnych i wygotowań uchwał sądowych, o których mowa w ustępach 1. i 8. Także pokwitowanie nie wymaga w takim wypadku uwierzytelnienia.

Jeżeli zapłata przychodzi do skutku przy użyciu dostarczonego przez stronę poświadczenia składawczego pocztowej kasy oszczędności, przez wpłacenie gotówki na rachunek uprawnionego do poboru, winna jednak kasa (organ likwidujący) zbadać poprzednio, czy oznaczenie posiadacza konta, zawarte w poświadczeniu składawczem, nie różni się co do nazwiska, adresu itd. od dat urzędowych tak dalece, iż mogłaby zachodzić wątpliwość co do tożsamości posiadacza konta z uprawnionym do poboru.

Jeżeli natomiast wypłata przychodzi do skutku w obrocie klirngowym przez zapisanie na poczet rachunku uprawnionego do poboru, natenczas winien organ likwidujący stwierdzić na podstawie spisów posiadaczy kont, wydanych przez Urząd pocztowych kas oszczędności, czy strona podała w pokwitowaniu właściwe konto.

Przy wypłacie za pośrednictwem pocztowej kasy oszczędności pominie się każdorazowe zanotowanie upłat częściowych na wekslu oryginalnym, będące obowiązkiem wierzyciela wekslowego w myśl ustępu 9., jeżeli strona złoży weksel w wyznaczonej jej kasie i wyraźnie zgodzi się na to, iż weksel wydany będzie jedynie po potwierdzeniu na nim przez wierzyciela zapłat, uskutecznionych aż do chwili jego wydania.

Jeżeli nie złożono takiego oświadczenia, natenczas wypłata za pośrednictwem pocztowej kasy oszczędności nie może przyjść do skutku, a stronie służy wolność podejmowania przypadających, przekazanych kwot, wprost w kasie w gotówce.

Rozporządzenie niniejsze nabiera mocy obowiązującej z dniem ogłoszenia.

Beck wlr.

Korytowski wlr.

Marchet wlr.

Fiedler wlr.

Gessmann wlr.

Prášek wlr.

Klein wlr.

Bienerth wlr.

Derschatta wlr.

Ebenhoch wlr.

Peschka wlr.

Abrahamowicz wlr.

Georgi wlr.

**53.****Obwieszczenie Ministerstwa handlu z dnia 16. marca 1908.,**

**dotyczące dopuszczenia wodomierza typu XLV. do urzędowego uwierzytelniania.**

Na zasadzie ustawy z dnia 23. lipca 1871., Dz. u. p. Nr. 16. z r. 1872., tudzież w wykonaniu przepisów<sup>o</sup> o urzędowym badaniu i uwierzytelnianiu przyrządów do pomiaru zużycia wody, ogłoszonych rozporządzeniem Ministerstwa handlu z dnia 8. lipca 1902., Dz. u. p. Nr. 146., dopuściła c. k. główna Komisya miar i wag opisany poniżej wodomierz typu XLV do urzędowego uwierzytelniania.

**Fiedler wir.**

**O p i s**

(z ryciną)

wodomierza typu XLV.

Wodomierze tego typu (porów. następujące figury 1 i 2) różnią się od wodomierzy typu IX *a*

(porów. Dz. u. p. Nr. 29. z r. 1904.) głównie urządzeniem sita, koła wolnego, przyrządu do regulowania i przyrządu ruchowego.

Sito *S* wbudowane jest stale w kanał dopływowy *k*<sub>1</sub>.

Kanał dopływowy *k*<sub>1</sub> i kanał odpływowy *k*<sub>2</sub> wchodzą we formie stycznych w tej samej wysokości do skrzynki *G*.

Koło skrzydlate *F* umieszczone jest wprost w skrzynce.

Skrzydła do regulowania *m* przyśrubowane są do dna przyrządu ruchowego *L* tak, iż można je nastawiać.

Przyrząd ruchowy, dokoła którego płynie woda, przenosi ruch koła skrzydlatego za pomocą walca *w* na liczydło *Z*.

W rycinach typów IX *a* i XLV oznaczono odpowiadające sobie części składowe temi samymi literami.

Wiedeń, dnia 25. lutego 1908.

C. k. główna Komisya miar i wag:

**Lang wir.**

## Wodomierz typu XLV.

(przedstawiony do wypróbowania typu przez firmę „Spółka wyrobu wodomierzy z ogr. odp.“, Wiedeń.)

Fig. 1.

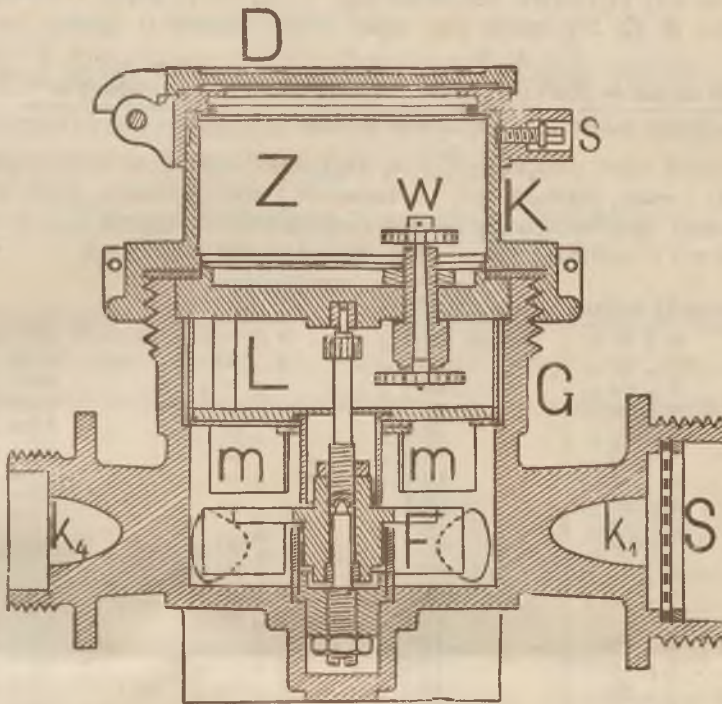
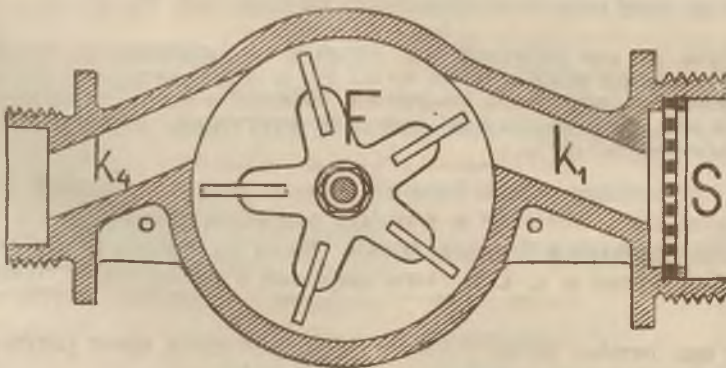


Fig. 2.



# Dziennik ustaw państwa

dla

## królestw i krajów w Radzie państwa reprezentowanych

wychodzi nakładem c. k. Drukarni nadwornej i państwowej w Wiedniu, dzielnica I., Seilerstätte l. 24, także w roku 1908. w języku

**niemieckim, chorwackim, czeskim, polskim, rumuńskim, ruskim, słoweńskim i włoskim.**

Prenumerata na cały **rocznik 1908** każdego z tych ośmiu wydań Dziennika ustaw państwa wynosi za egzemplarz **8 K.** Pojedyncze jego części można odbierać w miejscu lub otrzymywać bezpłatnie pocztą.

Prenumerować można w składzie c. k. Drukarni nadwornej i państwowej w Wiedniu, dzielnica I., Seilerstätte l. 24, i nabywać tamże także pojedyncze roczniki i pojedyncze części Dziennika ustaw państwa.

Ponieważ Dziennik ustaw państwa wydaje się względnie rozsyła się abonentom tylko po poprzednim złożeniu prenumeraty rocznej, przeto należy równocześnie z zaabonowaniem uiścić także przypadającą kwotę pieniężną; celem umożliwienia szybkiego i niewadliwego doręczenia pocztowego należy podać prócz dokładnego adresu mieszkania także odnośny okrąg doręczeń pocztowych.

Pojedyncze roczniki wydania **niemieckiego** można nabywać:

Rocznik 1849 za . . . .	4 K 20 h	Rocznik 1869 za . . . .	6 K — h	Rocznik 1889 za . . . .	6 K — h
" 1850 " . . . .	10 " 50 "	" 1870 " . . . .	2 " 80 "	" 1890 " . . . .	5 " 40 "
" 1851 " . . . .	2 " 60 "	" 1871 " . . . .	4 " — "	" 1891 " . . . .	6 " — "
" 1852 " . . . .	5 " 20 "	" 1872 " . . . .	6 " 40 "	" 1892 " . . . .	10 " — "
" 1853 " . . . .	6 " 30 "	" 1873 " . . . .	6 " 60 "	" 1893 " . . . .	6 " — "
" 1854 " . . . .	8 " 40 "	" 1874 " . . . .	4 " 60 "	" 1894 " . . . .	6 " — "
" 1855 " . . . .	4 " 70 "	" 1875 " . . . .	4 " — "	" 1895 " . . . .	7 " — "
" 1856 " . . . .	4 " 90 "	" 1876 " . . . .	3 " — "	" 1896 " . . . .	7 " — "
" 1857 " . . . .	5 " 70 "	" 1877 " . . . .	2 " — "	" 1897 " . . . .	15 " — "
" 1858 " . . . .	4 " 80 "	" 1878 " . . . .	4 " 60 "	" 1898 " . . . .	6 " — "
" 1859 " . . . .	4 " — "	" 1879 " . . . .	4 " 60 "	" 1899 " . . . .	10 " — "
" 1860 " . . . .	3 " 40 "	" 1880 " . . . .	4 " 40 "	" 1900 " . . . .	7 " — "
" 1861 " . . . .	3 " — "	" 1881 " . . . .	4 " 40 "	" 1901 " . . . .	6 " — "
" 1862 " . . . .	2 " 80 "	" 1882 " . . . .	6 " — "	" 1902 " . . . .	7 " 50 "
" 1863 " . . . .	2 " 80 "	" 1883 " . . . .	5 " — "	" 1903 " . . . .	9 " — "
" 1864 " . . . .	2 " 80 "	" 1884 " . . . .	5 " — "	" 1904 " . . . .	5 " — "
" 1865 " . . . .	4 " — "	" 1885 " . . . .	3 " 60 "	" 1905 " . . . .	6 " — "
" 1866 " . . . .	4 " 40 "	" 1886 " . . . .	4 " 60 "	" 1906 " . . . .	12 " — "
" 1867 " . . . .	4 " — "	" 1887 " . . . .	5 " — "	" 1907 " . . . .	13 " — "
" 1868 " . . . .	4 " — "	" 1888 " . . . .	8 " 40 "		

Pojedyncze roczniki **wydań w innych siedmiu językach** od r. 1870. począwszy można nabywać po tej samej cenie co wydanie niemieckie.

*Nabywającym na raz przynajmniej 10 dowolnie wybranych, zupełnych roczników Dziennika ustaw państwa przysnaje się opust 20%, a nabywającym na raz przynajmniej 25 dowolnie wybranych, zupełnych roczników Dziennika ustaw państwa opust 25%, zaś nabywającym na raz przynajmniej 35 dowolnie wybranych, zupełnych roczników Dziennika ustaw państwa opust 30%.*

**NB.** Części niemieckiego wydania Dziennika ustaw państwa, które zaginęły lub doszły w stanie wadliwym, reklamować należy najpóźniej w przeciągu czterech tygodni po ich ukazaniu się, zaś części wydań nieniemieckich najpóźniej w przeciągu sześciu tygodni po wydaniu spisu rzeczy i karty tytułowej do odnośnych wydań, wprost w c. k. Drukarni nadwornej i państwowej w Wiedniu, dzielnica III., Rennweg l. 16.

Po upływie tego terminu można pojedyncze części Dziennika ustaw państwa dostać wyłącznie tylko za opłatą ceny handlowej ( $\frac{1}{4}$  arkusza = 2 strony za 2 h).

Ponieważ wszystkie roczniki wydania niemieckiego począwszy od roku 1849. i wszystkie roczniki wydań w innych siedmiu językach począwszy od roku 1870. są całkowicie uzupełnione, przeto można nabyć w składzie c. k. Drukarni nadwornej i państwowej w Wiedniu, dzielnica I., Seilerstätte Nr. 24., nie tylko każdy pojedynczy rocznik po cenie wyżej podanej, lecz nawet każdą z osobna część wszystkich tych roczników po cenie handlowej ( $\frac{1}{4}$  arkusza = 2 strony za 2 h); tym sposobem umożliwione zostało uzupełnienie niekompletnych roczników i zestawienie pojedynczych części podług materyi.