

Dziennik ustaw państwa

dla

królestw i krajów w Radzie państwa reprezentowanych.

Część LXXV. — Wydana i rozesłana dnia 21. sierpnia 1897.

Treść: № 187. Rozporządzenie, którem zaprowadza się ubiór urzędowy dla urzędników sędziowskich i urzędników prokuratury państwa, tudzież fachowych sędziów obywatelskich, a względnie reguluje się obowiązek noszenia munduru dla urzędników sądowych.

187.

Rozporządzenie Ministerstwa sprawiedliwości z d. 9. sierpnia 1897,

którem zaprowadza się ubiór urzędowy dla urzędników sędziowskich i urzędników prokuratury państwa, tudzież fachowych sędziów obywatelskich, a względnie reguluje się obowiązek noszenia munduru dla urzędników sądowych.

Na zasadzie Najwyższego upoważnienia z dnia 5. sierpnia 1897 rozporządza się co następuje:

1. Na wszystkich rozprawach odbywających się w sprawach cywilnych i karnych przed sądem orzekającym i przy odbieraniu przysięgi, wyjąwszy od świadków i znawców przez sędziego delegowanego lub też uproszonego, winni urzędnicy sędziowscy i urzędnicy prokuratury państwa, tudzież fachowi sędziowie obywatelscy ze stanu kupieckiego lub też z grona znawców żeglugi lub górnictwa, nosić w budynku sądowym ubiór urzędowy, według opisu poniżej podanego.

Urzędnicy czynni tylko jako trzymający pióro na rozprawach sądowych albo przy odbieraniu przysięg albo którzy jako funkcyonaryusze prokuratury państwa biorą udział w postępowaniu karnem przed sądami powiatowymi, nie mają nosić ubioru urzędowego.

Również uwolnieni są ci urzędnicy od obowiązku noszenia munduru przy wspomnianych czynnościach sądowych.

2. Przy wykonywaniu czynności egzekucyjnych na komisjach i przy czynnościach urzędowych

poza budynkiem sądowym, tudzież przy zwiedzaniu aresztów, należy nosić mundur służbowy tylko wtedy, jeśli okazanie się w mundurze jest koniecznie wskazane w interesie służby. Przy innych czynnościach urzędowych wzmiankowanych w ustępie III 1. rozporządzenia Ministerstwa sprawiedliwości z dnia 1. lipca 1890, l. 513 prez. 1889 (Dz. rozp. Min. spr. Nr. 33), które nie podpadają pod ustęp 1 niniejszego rozporządzenia, można zaniechać noszenia munduru.

3. O ile niniejszem nie wydaje się nowych postanowień, pozostają w mocy rozporządzenie całego Ministerstwa z dnia 20. października 1889 (Dz. u. p. Nr. 176) i rozporządzenie Ministerstwa sprawiedliwości z dnia 1. lipca 1890, l. 513 prez. z r. 1889 (Dz. rozp. Min. spr. Nr. 33) a względnie zarządzenia dodatkowo do powyższych rozporządzeń wydane, jednakże z tem ograniczeniem, że przy prezentacjach służbowych, przy zapowiedzianych zwiedzaniach urzędu i przy odwiedzinach wysokich dostojników, wreszcie przy innych okazjach publicznych, wolno nosić ubiór zwykły towarzyski lub też uroczysty, zastosowany do okoliczności.

4. Rozporządzenie niniejsze nabywa mocy obowiązującej z dniem 1. stycznia 1898.

Gleispach r. w.

Opisanie ubioru urzędowego.

Ubiór urzędowy składa się z czarnej togi i z biretu. Toga z materyi wełnianej lekkiej, jest suknią fałdzistą, z przodu do zapinania, z rękawami otwartymi, około 50 cm szerokimi i obszytym w rodzaju kołnierza, w tyle szerokim około 22 cm,

okrągłym, z przodu zbiegającym się w ostre wycięcie na szyję. Wycięcie na szyję tworzą dwie wykładki trójkątne z aksamitu fioletowego, na dolnym brzegu około 10 *cm*, na bocznym około 18 *cm* długie, z których wykładka lewej strony togi zachodzi na prawą w ten sposób, że poniżej krawatu ma być widoczna tylko bardzo mała część przodu koszuli najwyższej 4 *cm* wysokości.

Górna część rękawów ma być obszyta taśmą czarną 15 *cm* szeroką a 35 długą z jedwabiu morowego o wypustce fioletowej.

Na lewej pole togi, z przodu na śronie wewnętrznej, ma być wzdłuż przedniej krawędzi założona listwa z materji togi 5 *cm* szeroka, podszyta czarną materją (Clothstoff) a w niej umieszczonych jest 5 dziurek na guziki, którym na pole przedniej prawej odpowiadać ma 5 guzików z materji czarnej w odległości 6 do 8 *cm* od krawędzi togi. Na stronie lewej umieszczona jest w tyle kieszeń pionowa z materji czarnej (croisé). Część tylna togi jest na dolnej krawędzi rozcięta w długości około 40 *cm*.

Toga osłania ciało fałdźisto i sięga prawie po kostki.

Do ubioru urzędowego nosi się krawat z materji jedwabnej, czarnej, lśniącej, w kształcie węzła z prostokątnymi końcami, tudzież koszulę białą.

Biret, który wkłada się na głowę podczas ogłoszenia wyroku lub odbierania przysięgi, składa się z główki skrojonej kolisto i lekko sfaldowanej, z materji wełnianej czarnej z kryszą (brzegiem) twardą 8 do 9 *cm* wysoką, która tylko w dolnej części jest przymocowana, u góry zaś wolno odstaje, która to krysa opatrzona jest po obu stronach głowy wcięciem trójkątnem.

Strój urzędowy urzędników sędziowskich zaprowadza się w 6 kategoriach, które się różnią obszyciem w rodzaju kołnierza i biretem.

1. kategoria. Dla pierwszego prezydenta najwyższego Trybunału: Obszycie w rodzaju kołnierza z aksamitu fioletowego obramowane gronostajami w szerokości 12 *cm*, krysa biretu również z aksamitu fioletowego.

2. kategoria. Dla drugiego prezydenta i prezydentów senatów najwyższego Trybunału: jak pod 1, z tą jednak różnicą, że obszycie w rodzaju kołnierza obramowane jest gronostajami tylko w szerokości 6 *cm*.

3. kategoria. Dla radców dworu najwyższego Trybunału: jak pod 1, z tą jednak różnicą, że obramowanie gronostajowe obszycia w rodzaju kołnierza odpada.

4. kategoria. Dla prezydentów sądów krajowych wyższych: Obszycie w rodzaju kołnierza z aksamitu czarnego z obramowaniem gronostajowem szerokości 6 *cm*. Krysa biretu z aksamitu czarnego z wypustką fioletową aksamitną na górnej krawędzi.

5. kategoria. Dla prezydentów trybunałów: jak pod 4, z tą tylko różnicą, że obramowanie gronostajami obszycia w rodzaju kołnierza odpada.

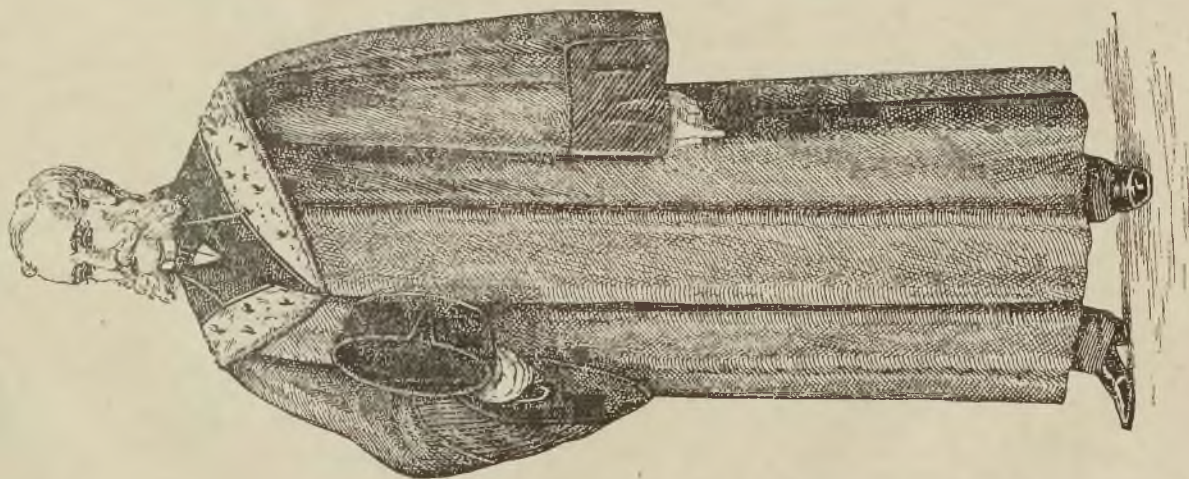
6. kategoria. Dla wszystkich innych urzędników sędziowskich pierwszej i drugiej instancji i dla fachowych sędziów obywatelskich: Obszycie w rodzaju kołnierza z materji togi, oblamowane na dolnym brzegu taśmą aksamitną czarną 6 *cm* szeroką, mającą na obu krawędziach wypustkę aksamitną fioletową, krysa biretu z materji togi, na dolnej krawędzi oblamowana taśmą aksamitną czarną 3 *cm* szeroką, o wypustce aksamitnej fioletowej u góry.

Ubiór urzędowy urzędników prokuratury państwa nosi się według trzech kategorii a różni się od ubioru urzędowego urzędników sędziowskich tylko tem, że miejsce barwy fioletowej zajmuje barwa jasno-czerwona.

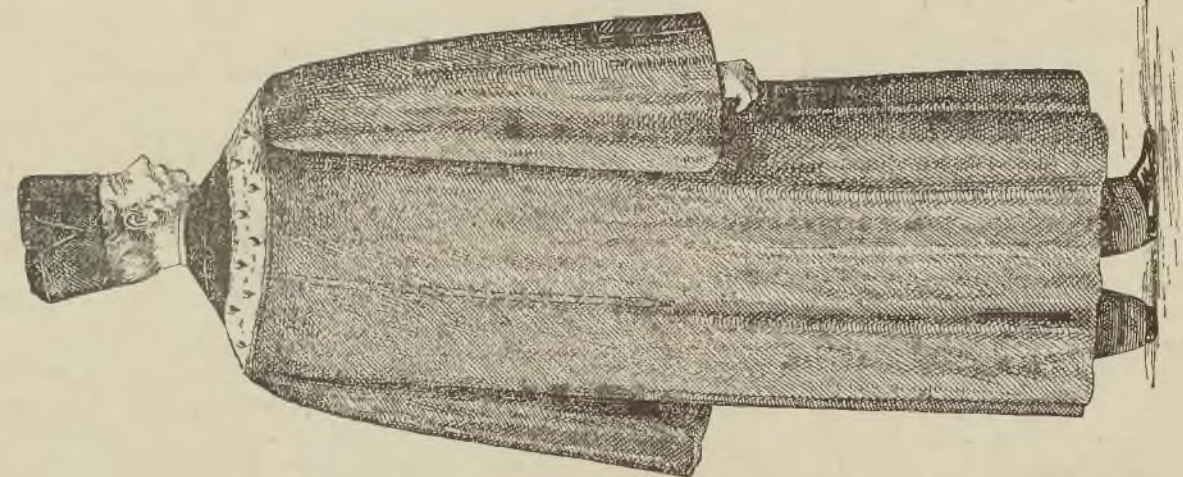
1. kategoria. Dla członków prokuratury jenceralnej: jak wyżej 3. kategoria urzędników sędziowskich.

2. kategoria. Dla starszych prokuratorów państwa i ich zastępców, jak wyżej 5 kategoria urzędników sędziowskich.

3. kategoria. Dla członków prokuratury państwa: jak wyżej 6. kategoria urzędników sędziowskich.



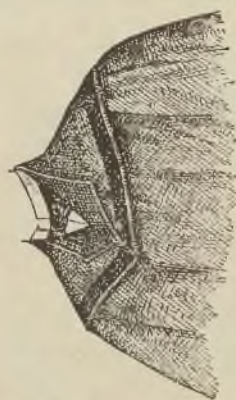
1. kategoria.



2. i 4. kategoria.



3. i 5. kategoria.



6. kategoria.



6. kategoria.



4., 5. kategoria.



1., 2., 3. kategoria.

