

Dziennik ustaw państwa

dla

królestw i krajów w Radzie państwa reprezentowanych.

Cześć LXXXIII. — Wydana i rozesłana dnia 10. września 1897.

Treść: (№ 209—214.) 209. Obwieszczenie o zezwoleniu na przyjmowanie do sprawdzania i cechowania kurka miarowego do piwa konstrukcyi Karola Jerzabka. — 210. Obwieszczenie o zezwoleniu na przyjmowanie do sprawdzania i cechowania kurka miarowego do piwa konstrukcyi Joachima Koldowskiego w Pradze. — 211. Obwieszczenie o przyjmowaniu wag zóra wiowych do sprawdzania i cechowania. — 212. Obwieszczenie o przyjmowaniu do sprawdzania i cechowania tak zwanych balonów szklanych zwanych także flaszami koszykowemi (Demijohns). — 213. Obwieszczenie o zezwoleniu na przyjmowanie do sprawdzania i cechowania przyrządów nazwanych „probierzami zboża“ a służących do oznaczania jakości zboża zapomocą ważenia małych ilości ziarna. — 214. Obwieszczenie o sprawdzaniu i cechowaniu przyrządów do mierzenia konsumpcyi wody.

209.

Obwieszczenie Ministerstwa handlu z dnia 23. sierpnia 1897,

o zezwoleniu na przyjmowanie do sprawdzania i cechowania kurka miarowego do piwa konstrukcyi Karola Jerzabka.

Na zasadzie rozporządzenia Ministerstwa handlu z dnia 17. lutego 1872, Dz. u. p. Nr. 17, c. k. Komisya główna miar i wag pozwoliła przyjmować do sprawdzania i cechowania kurek miarowy do piwa konstrukcyi Karola Jerzabka w Pradze a to z zastosowaniem się do przepisów poniżej zamieszczonych, co się tyczy opłat przez Ministerstwo handlu zatwierdzonych.

Glanz r. w.

Przepisy

w przedmiocie przyjmowania do sprawdzania i cechowania kurka miarowego do piwa konstrukcyi Karola Jerzabka w Pradze.

Konstrukcyja tego kurka miarowego jest w głównych częściach taka sama jak konstrukcyja kurka miarowego do piwa Urbana (obwieszczenie Ministerstwa handlu z dnia 12. stycznia 1892, Dz. u. p. Nr. 35 z r. 1892), różni się zaś on od tego ostatniego tem, że znaki i napisy odpowiednie wielkościom odmierzyć się mającym, są wyszlifowane na naczyniu miarowym, pierwsze naokoło naczynia mia-

rowego. Również wyszlifowany jest na naczyniu miarowym napis „kurek miarowy do piwa“, podczas gdy wielkości miary, które przyrząd podaje, są wybite na ciełe kurka.

Skazówki wahadłowej niema u tego przyrządu.

Naczynie miarowe szklane, jak okazuje figura 1 obok umieszczona, osadzone jest w zagłębieniu wytoczonym stożkowato w górnej części ciała kurka a odstępy znajdujące się naokoło osadzonej części tego naczynia miarowego wylane są cyną, przez co ponieważ górny brzeg tego zagłębienia odstaje niecc od ścian zewnętrznej naczynia miarowego, tworzy się pierścieniowata płaszczyna cynowa *Z*.

Tam, gdzie ta płaszczyna schodzi się z płaszczyną *m* (fig. 2) ciała kurka, również pierścieniowata, umieszczone są w równych od siebie odległościach trzy krople cynowe *a*.

Pod względem granicy błędów i opłat za sprawdzenie postępować należy z przyrządem tym, również nie podlegającym peryodycznemu ponownemu sprawdzaniu, jak z kurkiem miarowym do piwa konstrukcyi Urbana.

Cechuje się w ten sposób, że cechę sprawdzania wytrawia się tuż pod każdą kreską podziałową i wybija na wzmiankowanych kroplach cynowych *a*.

Do jednej z ostatnich cech przydać należy liczbę roku bieżącego.

Wiedeń, dnia 15. czerwca 1897.

C. k. Komisya główna miar i wag

Tinter r. w.

Kurcek miarowy do piwa Jerzabka.

Fig. 1.

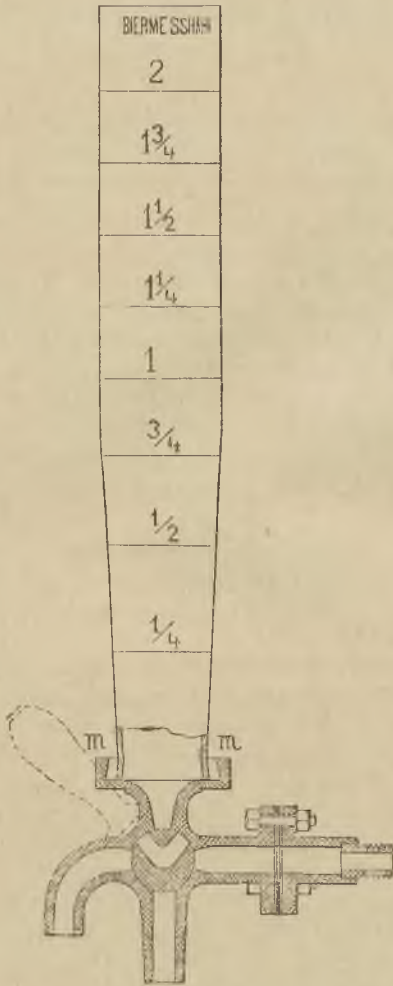


Fig. 2.



210.

Obwieszczenie Ministerstwa handlu z dnia 23. sierpnia 1897,

o zezwoleniu na przyjmowanie do sprawdzania i cechowania kurka miarowego do piwa konstrukcyi Joachima Koldowskiego w Pradze.

Na zasadzie rozporządzenia Ministerstwa handlu z dnia 17. lutego 1872, Dz. u. p. Nr. 17, c. k. Komisya główna miar i wag pozwoliła przyjmować do sprawdzania i cechowania kurcek miarowy do piwa konstrukcyi Joachima Koldowskiego w Pradze a to z zastosowaniem się do przepisów poniżej zamieszczonych, co się tyczy opłat przez Ministerstwo handlu zatwierdzonych.

Glanz r. w.

Przepisy

w przedmiocie sprawdzania i cechowania kurka miarowego do piwa konstrukcyi Joachima Koldowskiego w Pradze.

Konstrukcyja tego przyrządu jest w głównych częściach taka sama jak konstrukcyja kurka miarowego do piwa Urbana (obwieszczenie Ministerstwa handlu z dnia 12. stycznia 1892, Dz. u. p. Nr. 35 z r. 1892), różni się zaś on od tego ostatniego tem, że znaki i napisy odpowiednie wielkościom odmierzyć się mającym, są wyszlifowane na naczyniu miarowym, pierwsze naokoło naczynia miarowego i że stożek kurka umieszczony jest pionowo.

Naczynie miarowe, osadzone szczelnie w górnej części ciała kurka, utrzymują między krezą *b* (fig. 1) a pierścieniem metalowym *a* 3 sworznie śrubowe *c* i mutry *d*.

Wystające ponad mutrami *d* końce sworzni śrubowych *c* opatrzone są dziurkami, przez takowe zaś przewleczony jest drut miedziany, którego końce przytwierdzone są do pierścienia *a* zapomocą kropli cynowej *f* (fig. 2) zdolnej do wyciśnienia cechy sprawdzania.

Rzeczony stożek kurka przedstawiony na figurze 6 w przekroju pionowym, zawiera 3 kanały *K* 1, *K* 2 i *K* 3 (obacz figurę 3, 4 i 5), które za pośrednictwem przestrzeni łączącej *B* (fig. 6) znajdującej się w ciele kurka *H* (fig. 1) tworzą następujące komunikacje:

- a) Związek pomiędzy beczką (dostarczającą piwa) a naczyniem miarowym szklanem (fig. 3);
- b) związek pomiędzy naczyniem miarowym a otworem odpływowym kurka miarowego do piwa (fig. 4), gdy rękojeść stożka kurka zostanie obrócona o 90 stopni, i

Fig. 1.

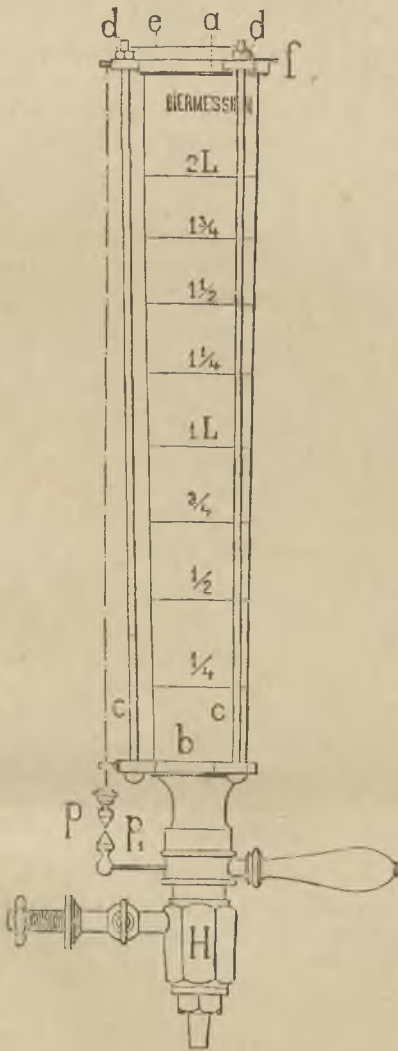


Fig. 2.

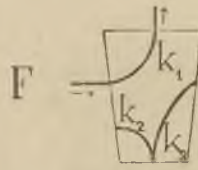


Fig. 3.

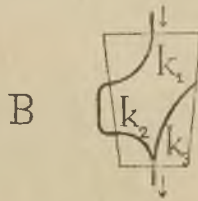


Fig. 4.

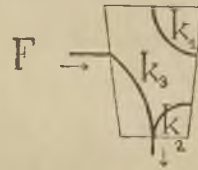


Fig. 5.



Fig. 6.

c) związek między beczką a otworem odpływowym kurka miarowego do piwa, gdy rękojeść stożka kurkowego zostanie obrócona w tę samą stronę o dalsze 90 stopni (fig. 5).

Pod względem granicy błędów i opłat za sprawdzenie postępować należy z przyrządem tym, również nie podlegającym peryodycznemu ponownemu sprawdzaniu, jak z kurkiem miarowym do piwa konstrukcji Urbana.

Cechuje się w ten sposób, że cechę sprawdzenia wytrawia się tuż pod każdą kreską podziałową. Oprócz tego wybija się cechę sprawdzenia i liczbę roku bieżącego na kropki cynowej w niniejszych przepisach głoską *f* oznaczanej.

Wiedeń, dnia 15. czerwca 1897.

C. k. Komisya główna miar i wag:

Tinter r. w.

211.

Obwieszczenie Ministerstwa handlu z dnia 23. sierpnia 1897,

o przyjmowaniu wag zórawiowych do sprawdzania i cechowania.

Na zasadzie rozporządzenia Ministerstwa handlu z dnia 17. lutego 1872, Dz. u. p. Nr. 17, podają się do wiadomości publicznej następujące przepisy w przedmiocie przyjmowania do sprawdzania i cechowania wag zórawiowych, przez c. k. Komisję główną miar i wag uchwalone a co się tyczy opłat przez Ministerstwo handlu zatwierdzone.

Glanz r. w.

Przepisy

w przedmiocie przyjmowania wag zórawiowych do sprawdzania i cechowania.

Na zasadzie §. 2 rozporządzenia Ministerstwa handlu z dnia 17. lutego 1872, Dz. u. p. Nr. 17, c. k. Komisya główna miar i wag zezwoliła na przyjmowanie do sprawdzania i cechowania tak zwanych wag zórawiowych.

I. Cel wag zórawiowych.

1. Wagi zórawiowe przeznaczone są do oznaczania wagi przedmiotów bardzo ciężkich lub wielkiej objętości przy podnoszeniu ich w górę zapomocą zórawia lub wielokrążka, w którychto przyrządach są osadzone.

II. Postanowienia ogólne.

2. Wagi zórawiowe są zwyczajnie wagami o ciężarku ruchomym; mogą jednak być opatrzone tak jak wagi pomostowe talerzem na ciężarki lub talerzem na ciężarki i urządzeniem do ciężarka ruchomego (§. 29, punkt *f* Porządku sprawdzania miar i wag), pod warunkiem, żeby stosunek ciężarka do ciężaru wynosił 1 : 100.

Inny stosunek nie jest dozwolony.

3. Wagi zórawiowe powinny czynić zadosyć wymaganiom przepisanych w §. 25 pod *b*), *c*) i *d*) Porządku sprawdzania miar i wag i nadto następującym warunkom szczególnym:

- a) Waga powinna być opatrzona przyrządem do odtarowania;
- b) na każdej wadze w miejscu uderzającym powinno być napisane nazwisko fabrykanta, liczba bieżąca wyrobu, tudzież, jeżeli waga opatrzona jest talerzem na ciężarki, ciężar, który waga zdoła udźwignąć, w kilogramach a nakoniec stosunek ciężarka do ciężaru (1 : 100);
- c) waga powinna być opatrzona przyrządem zapomocą którego wagę nie będącą w użyciu można zaniknąć;
- d) u wag z urządzeniem na ciężarek ruchomy podziałki wykonane być powinny jak najjednostajniej według kilogramów i dziesiątych części kilograma, a odległość pomiędzy dwiema sąsiednimi kreskami podziałowemi nie powinna wynosić mniej jak 2 *mm*.

Aż do dalszego zarządzenia pozwala się przyjmować do sprawdzania i cechowania tylko wagi zórawiowe wyrabiane przez C. Schembera i synów w Wiedniu, tudzież C. Herrmanna w Wrocławiu poniżej opisane.

A. Opisanie wagi zórawiowej Karola Schembera i synów w Wiedniu.

Mechanizm drążkowy tej wagi jest albo cały (fig. 1) albo tylko po części (fig. 2) osadzony w skrzyni żelaznej, którą zapomocą ucha *A* zawieszona się na haku zórawia.

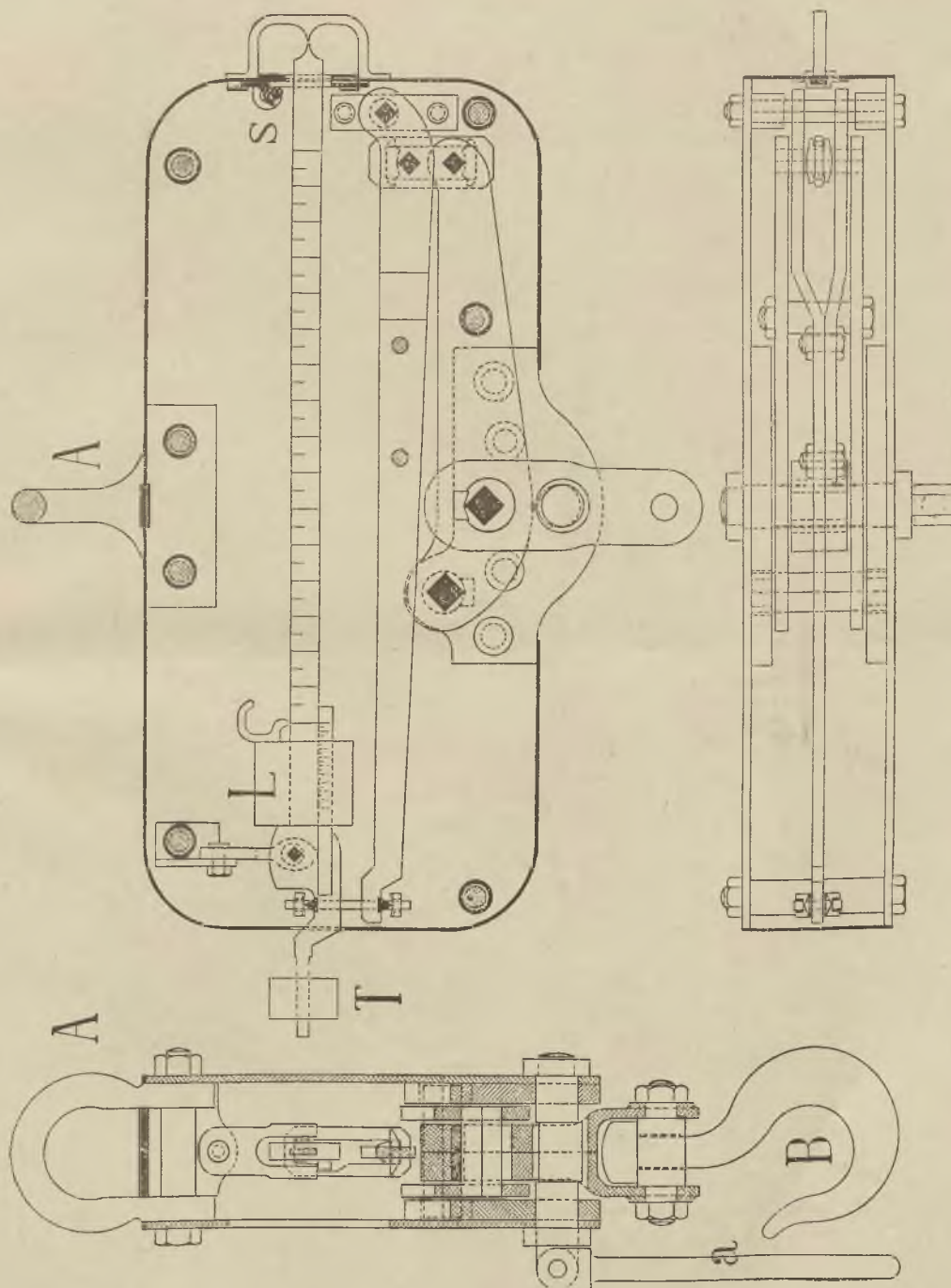
Drążek wagi opatrzony podziałką, ciężarkiem ruchomym *L* i ciężarkiem do odtarowania *T* łączy się zapomocą zawieszadła z drążkiem pośrednim poniżej umieszczonymi, ten zaś zapomocą zawieszadła z właściwym dźwigarem.

Na ostatnim drążku spoczywa zawieszadło opatrzone bardzo mocnym hakiem *B*, na którym wieszona się ciężar, który ma być zważony.

S jest przyrządem zamykającym, zapomocą którego waga nie będąca w użyciu, może być zam-

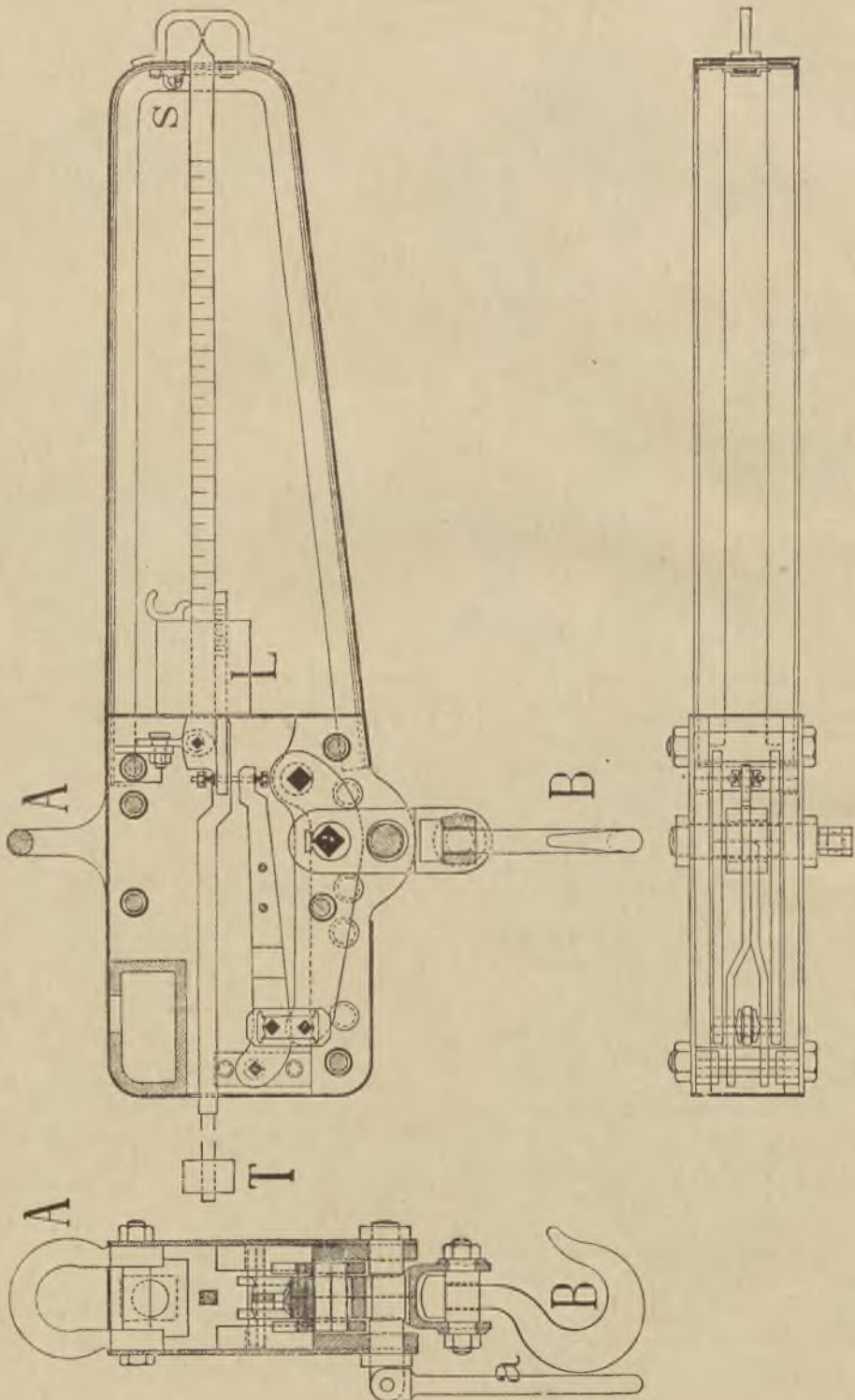
Waga zórawiowa C. Schembera i synów.

Fig. 1.



Waga zórawiowa C. Schembera i synów.

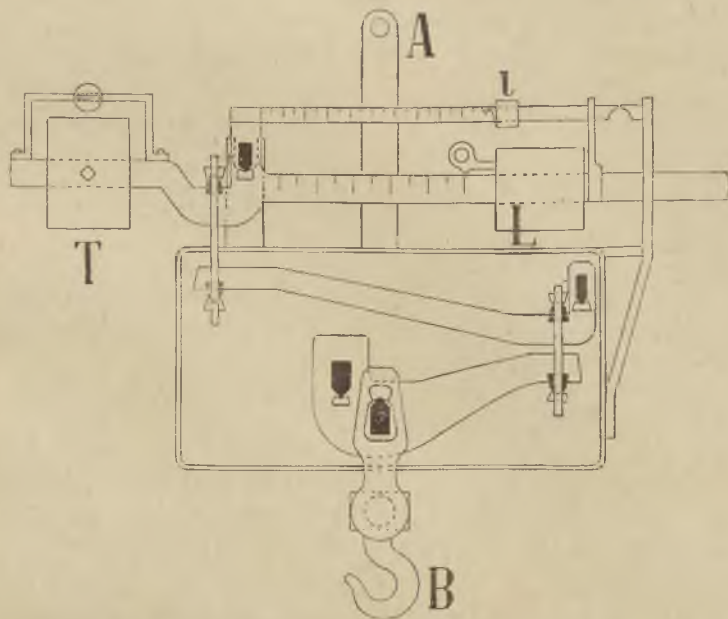
Fig. 2.



Waga żorawiowa Herrmanna

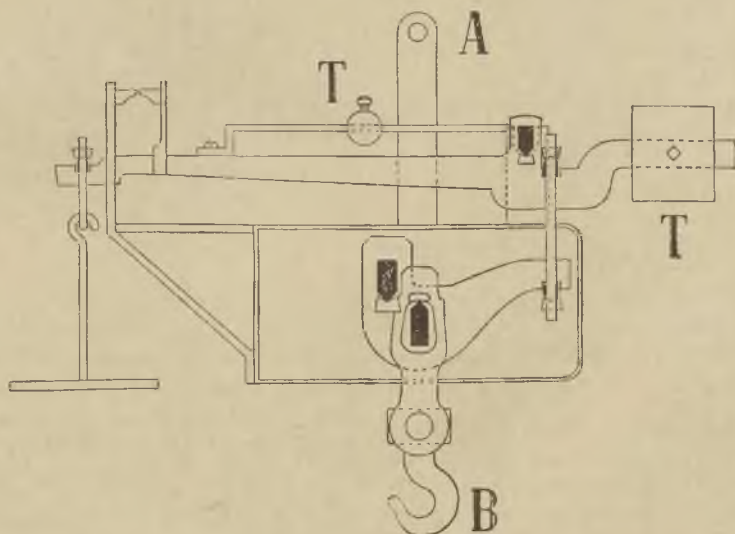
z urządzeniem na ciężarek ruchomy, bez talerza wagowego.

Fig. 1.

**Waga żorawiowa Herrmanna**

z talerzem wagowym.

Fig. 2.



knięta, zaś *a* przyrzędem zatrzymującym, którym wieszadło, hak *B* dźwigające, może być uchylone od stykania się z odpowiedniem ostrzem, jak tylko waga zostanie obejżana.

Ciężarek ruchomy *L* ma na sobie mniejszy ciężarek ruchomy w kształcie podziałki przesuwalnej.

B. Opisanie wagi żórawiowej Karola Herrmanna w Wrocławiu.

1. Waga żórawiowa z urządzeniem na ciężarek ruchomy.

2. Waga żórawiowa z talerzem na ciężarku bez urządzenia na ciężarek ruchomy.

U każdej z tych dwóch wag, przedstawionych obok na figurach 1 i 2 z opuszczeniem przyrzędu do zamykania (obacz figura 1 i 2 wagi poprzednio opisanej), mechanizm drążkowy jest tylko po części osadzony w puzdrze żelaznem, pod względem ilości i urządzenia drążków, tudzież ich połączenia ze sobą jest całkiem taki sam jak mechanizm drążkowy wagi żórawiowej Schembera.

Różnica między tą ostatnią wagą a wagą z urządzeniem na ciężarek ruchomy C. Herrmanna (fig. 1) polega tylko na pewnych odmianach w konstrukcyi szczegółów.

Podczas gdy bowiem u wagi Schembera ciężarek ruchomy *L* ma na sobie mniejszy ciężarek ruchomy w formie podziałki przesuwalnej, u wagi Herrmanna umieszczone są dwa ciężarki ruchome jeden na drugim, z których większy *L* przesuwają się bezpośrednio po drążku wagi, mniejszy zaś *l* po osobnej szynie przytwierdzonej do drążka wagi.

U wagi żórawiowej C. Herrmanna z talerzem na ciężarku (bez urządzenia na ciężarek ruchomy) przedstawionej na figurze 2, długości ramion drążka mają się do siebie w innym stosunku aniżeli długości ramion drążka wagi z urządzeniem na ciężarek ruchomy (fig. 1); mianowicie zaś w takim, że połączenie ich daje stosunek 1 : 100, przeto ciężarek położony na talerzu, który dźwiga koniec dłuższego ramienia drążka wagi, wynosi tylko setną część ciężaru zawieszzonego na haku *B*.

III. Granice błędów.

4. Przy sprawdzaniu wag żórawiowych badać należy według wskazówek podanych w instrukcyi, czy są dostatecznie czułe i czy stosunki ich drążków są właściwe.

Za miarę czułości służy stosunek, w jakim to najmniejsze powiększenie lub zmniejszenie ciężaru, które sprawia jeszcze wyraźnie rozpoznać się dającą zmianę położenia wagi w równowadze, ma się do tegoż ciężaru.

5. Cechować wolno wagę żórawiową tylko w tym razie, jeżeli:

- a) Po włożeniu największego ciężaru $\frac{1}{2000}$ tego ciężaru, to jest 0.5 g na każdy kilogram zmienia jeszcze wyraźnie położenie wagi w równowadze;
- b) po włożeniu dziesiątej części największego ciężaru, piąta część dodatku obliczonego dla największego ciężaru zmienia jeszcze wyraźnie położenie wagi w równowadze;
- c) różnienie się stosunku drążków wagi od stosunku 1 : 100 u wag z talerzem na ciężarku a od oznaczeń podziałki u wag z ciężarkiem ruchomym, tak przy największem obciążeniu jak i przy obciążeniu dziesiątą częścią tego ciężaru może być wyrównane ciężarkiem nie większym od dodatku podanego pod a) a względnie pod b) niniejszego ustępu.

IV. Cechowanie.

6. U wag żórawiowych z talerzem na ciężarku bez urządzenia na ciężarek ruchomy, cechę i liczbę roku bieżącego wybija się na drążku wagi, u wag z ciężarkiem ruchomym umieszcza się po jednej, cesze za ostatnią kreską każdej podziałki i po jednej, cesze tuż obok znaku do odczytywania każdego ciężarka ruchomego.

U tych ostatnich wag do cechy na głównej podziałce przydać należy jeszcze liczbę roku bieżącego.

Drążki wagi pozwala się opatrywać wpuszczonymi i trwale przytwierdzonymi czopkami lub płytami z miękkiego metalu, na którychby można wycisnąć cechę.

V. Opłata za sprawdzenie.

7. Pod względem opłaty za sprawdzenie postępować należy z wagami żórawiowymi tak samo jak z wagami pomostowemi sztrasburskiemi.

(Ustęp VI, punkt *f* taryfy opłat za sprawdzanie z dnia 19. grudnia 1872.)

Dodatek.

1. Gdy wagi żórawiowe sprawdzane są poza lokalem urzędowym, interesowani powinni postarać się o dostateczną ilość pomocników, dostarczyć talerza na ciężar pomocniczy, tudzież potrzebnego materiału do obciążenia.

2. Wagę pomocniczą (wagę pomostową dziesiątną) potrzebną do oznaczenia ciężaru materiału

obciążającego, która powinna posiadać trzy razy większą czułość od przepisanej w §. 31 Porządku sprawdzania miar i wag, jak również dziesiątą część największego ciężaru, który waga badać się mająca może udźwignąć, dostarcza urząd miar i wag w ciężarkach normalnych.

3. Ciężarki normalne i wagę pomocniczą transportuje się na koszt interesowanych.

4. Gdy wagi zórawiowe sprawdza się w urzędzie miar i wag, urząd ten dostarcza w razie potrzeby także materiału obciążającego.

5. Do sprawdzania wag zórawiowych mogących udźwignąć więcej niż 2000 kg, interesowani obowiążani są dostarczyć materiału obciążającego.

Wiedeń, dnia 15. czerwca 1897.

C. k. Komisya główna miar i wag:
Tinter r. w.

212.

Obwieszczenie Ministerstwa handlu z dnia 23. sierpnia 1897,

o przyjmowaniu do sprawdzania i cechowania tak zwanych balonów szklanych zwanych także flaszami koszykowemi (Demijohns).

Na zasadzie rozporządzenia Ministerstwa handlu z dnia 17. lutego 1872, Dz. u. p. Nr. 17, c. k. Komisya główna miar i wag pozwoliła przyjmować do sprawdzania i cechowania tak zwane balony szklane, zwane także flaszami koszykowemi (Demijohns).

Pod względem właściwości, oznaczania pojemności, cechowania i opłat uiszczających się mających obowiązują przepisy poniżej zamieszczone, przez c. k. Komisję główną miar i wag wydane a co się tyczy opłat przez Ministerstwo handlu zatwierdzone.

Glanz r. w.

Przepisy

w przedmiocie sprawdzania i cechowania tak zwanych balonów szklanych, zwanych także flaszami koszykowemi (Demijohns).

Naczynia szklane w formie flasz z krótką szyją, mające od 3 aż do 50 litrów pojemności przyjmowane będą do sprawdzania i cechowania według następujących postanowień.

Własności.

Naczynia te, które na płycie poziomej powinny stać mocno, nie podlegają żadnemu szczególnemu przepisowi co do stosunku wymiarów.

Znak, mający oznaczać stan zwierciadła płynu, powinien być naokoło szyi wyryty lub wyszlifowany.

Znak ten nie powinien schodzić się z dolną powierzchnią zatyczki.

Oznaczanie pojemności i cechowanie.

Pojemność oznacza się sposobem w instrukcyi przepisanej aż do $\frac{1}{300}$ przestrzeni wewnętrznej, znakiem ograniczonej i wytrawia się ją na powierzchni flasz w litrach a względnie w dziesiątych i setnych częściach litra.

Następnie cehuje się przez wytrawienie stępla cechy i liczby roku bieżącego poniżej oznaczenia pojemności.

Za naczynia stłuczone przy sprawdzaniu Urząd miar i wag nie jest obowiązany płacić.

Opłaty.

Liczy się następujące opłaty:

A. Za oznaczenie pojemności i cechowanie:

Od naczynia 3litrowego 15 c
od większych naczyń za każdy litr nadmiaru (licząc ułamek za całość) dodatek po 1 „

B. Od naczynia odrzuconego bez osobnego badania z powodu wad konstrukcyi łatwo dostrzedz się dających, tylko należytość manipulacyjna w kwocie 5 „

Ponowne sprawdzanie.

Naczynia te nie podlegają peryodycznemu ponownemu sprawdzaniu.

Gdyby jednak cecha sprawdzenia na naczyniach przestała być wyraźną, trzeba znowu poddać je sprawdzeniu.

Wiedeń, dnia 15. czerwca 1897.

C. k. Komisya główna miar i wag:
Tinter r. w.

213.

Obwieszczenie Ministerstwa handlu z dnia 23. sierpnia 1897,

o zezwoleniu na przyjmowanie do sprawdzania i cechowania przyrządów nazwanych „probierzami zboża“ a służących do oznaczania jakości zboża zapomocą ważenia małych ilości ziarna.

Na zasadzie rozporządzenia Ministerstwa handlu z dnia 17. lutego 1872, Dz. u. p. Nr. 17, c. k. Komisya główna miar i wag pozwoliła przyjmować do sprawdzania i cechowania przyrządy nazwane „probierzami zboża“ a służące do oznaczenia jakości zboża zapomocą ważenia małych ilości ziarna.

Pod względem urządzenia i wszelkich innych własności tych przyrządów, jakoteż ich sprawdzania, granicy błędów, cechowania i opłat, które za sprawdzanie mają być uiszczane, obowiązują przepisy poniżej zamieszczone przez c. k. Komisję główną miar i wag wydane a co się tyczy opłat przez Ministerstwo handlu zatwierdzone.

Glanz r. w.

Przepisy

w przedmiocie sprawdzania i cechowania przyrządów nazwanych „probierzami zboża“ a służących do oznaczania jakości zboża zapomocą ważenia małych ilości ziarna.

§. 1.

Probierz zbożowy składa się:

1. z cylindrowej miary pojemności, opatrzonej u góry rozporem przecinającym ścianę na około;
2. z cylindra próżnego, przodownika, nie szczelnie w miarę wchodzącego;
3. ze strychulca, który z łatwością daje się przesuwac przez rozpór i wypełnia wtedy cały przekrój miary;
4. z rury zasiłkowej cylindrowej, która zapomocą nasady może być stale na mierze osadzona;
5. z przyrządów pomocniczych w §. 4 wymienionych.

§. 2.

Miara pojemności (§. 1, Nr. 1) powinna mieścić w sobie $\frac{1}{4}$ l lub 1 l.

Miary innej wielkości nie są dozwolone.

Probierz zbożowy na $\frac{1}{4}$ l wykonany być może w dwóch formach, mianowicie w formie przenośnej i w formie do stałego użytku w ten samem miejscu. Co do formy przenośnej wszystkie jej części powinny dać się zapakować w puszcze metalowej okrągłej lub w kształcie kufierka, mającej najwięcej 24 cm długości a 10 cm szerokości.

Zresztą różni się forma ta od formy do stałego użycia tylko rodzajem urządzeń pomocniczych w §. 4 wymienionych.

§. 3.

Części wymienione w §. 1 pod Nr. 1 aż do 4 powinny mieć następujące własności:

1. Miary powinny być mosiężne, ich ściany cylindrowe powinny być zrobione z blachy walcowanej. Pojemność odgraniczona jest od dołu włożonym przodownikiem, od góry rozporem na strychulec. Średnica wewnętrzna przyrządów ćwierćlitrowych powinna mieć 53·2 mm, średnica przyrządów litrowych 88·2 mm, rozpór zaś powinien mieć tylko taką szerokość, żeby strychulec mógł weń łatwo wchodzić. Grubość ścian przyrządu ćwierćlitrowego nie powinna wynosić mniej jak 0·75 mm, grubość ścian przyrządu litrowego mniej jak 1 mm. Wysokość miary ponad rozporem wynosić powinna tyle, co wysokość przodownika. Dno powinno być umieszczone wysoko i podziurkowane, żeby powietrze mogło uchodzić, gdy przodownik spada.

2. Przodownik powinien być zrobiony z blachy mosiężnej i wewnątrz tak sztywny, żeby cecha dała się wybić na płaszczyźnie czelnej. Miejsce do jego poruszania się w mierze powinno wynosić nie mniej jak 0·5 mm a nie więcej jak 1 mm. U miar ćwierćlitrowych wysokość przodownika powinna wynosić 22 aż do 24 mm, ciężar 88 aż do 90 g, u litrowych wysokość 39 aż do 41 mm, ciężar 445 aż do 455 g. Przodownik powinien mieć powierzchnię ze wszystkich stron odtoczoną, jego płaszczyzny powinny być równe i równoległe.

3. Strychulec powinien być równy, zrobiony ze stali nożowej, z oprawą mosiężną; koniec jego powinien po włożeniu strychulca w rozpór, wystawać poza miarę, ostrze jego nie powinno być jednostronne, lecz musi schodzić się z środkiem grubości blachy.

4. Rura zasiłkowa powinna być zrobiona z rury mosiężnej, mającej najmniej 0·75 mm grubości a gdy jest zasadzona, wysokość jej mierzona w świetle od włożonego przodownika powinna wynosić u przyrządów ćwierćlitrowych 210 aż do 211 mm, u litrowych 275 aż do 276 mm; średnica wewnętrzna powinna mieć u pierwszego 50 mm, u drugiego 79·2 mm. Rura zasiłkowa nie powinna zachodzić na wystające części miary, lecz musi spoczywać na jej brzegu.



Fig. 1.

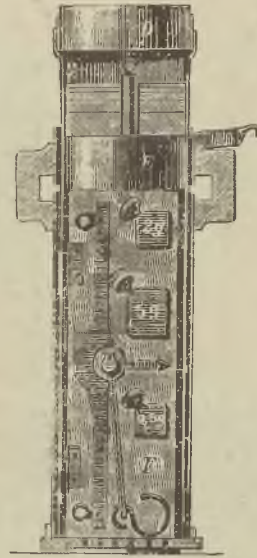


Fig. 2.

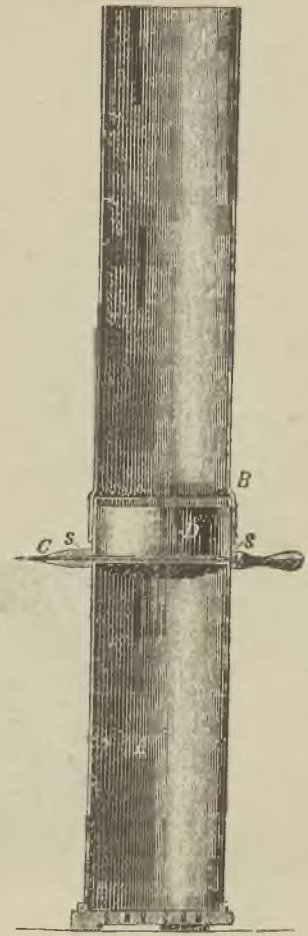


Fig. 3.

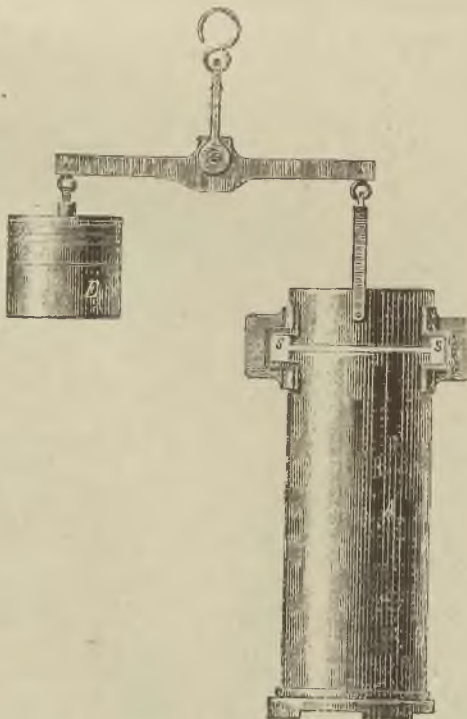


Fig. 4.

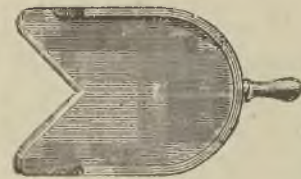


Fig. 5.



Fig. 6.



Fig. 7.

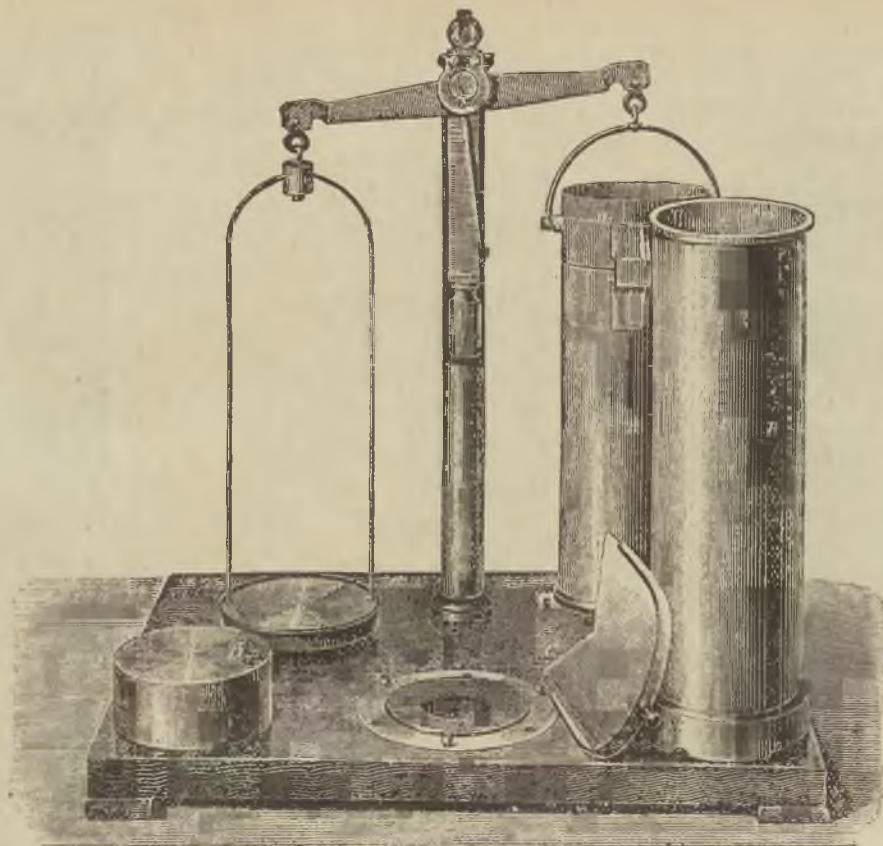


Fig. 9.



Fig. 10.

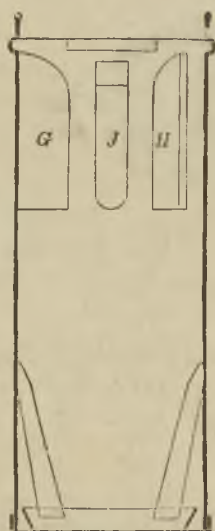


Fig. 8.

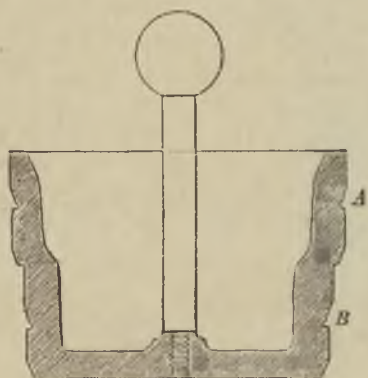


Fig. 11.

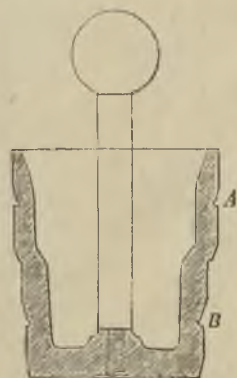


Fig. 12.

5. Średnica miary i rury zasilkowej nie powinna różnić się od wymiarów wyżej podanych o więcej jak 0.2 mm. Ogólna waga probierza zbożowego w formie przenośnej razem z puszką metalową nie powinna przenosić 2200 g.

§. 4.

Powinny być dodane następujące przyrządy pomocnicze:

1. Do probierza zbożowego 1litrowego drążek wagowy równoramienny jako waga ścisła sprawdzony, którego największe dozwolone obciążenie wynosić ma 2 kg i talerz na ciężarki z mocnym kabłąkiem; do probierza zbożowego ćwierćlitrowego drążek wagowy równoramienny jako waga handlowa sprawdzony, którego największe dozwolone obciążenie wynosić ma 500 g i talerz na ciężarki dla probierzy zbożowych przenośnych w formie tarczy szypułkowanej, której średnica powinna wynosić 47 aż do 48 mm, dla innych zwykłej formy z twardego kabłąkiem. Talerz na ciężarki u wagi zawieszony powinien ważyć dokładnie tyle, co miara razem z przodownikiem.

2. Do probierza zbożowego 1litrowego zbiór ciężarków ścisłych sprawdzonych na 200, 200, 200, 100, 50, 50, 20, 20, 10, 5, 2, 2, 1 g. do probierza zbożowego 1/4litrowego pięć ciężarków blaszanych okrągłych na 100, 50, 20, 20, 10 g o średnicy 47 aż do 48 mm, tudzież pięć ciężarków na 5, 2, 2, 1, 0.5 g w kształcie płytek prostokątnych z rogami przedłużonymi i w górę zagiętymi, wszystkie z mosiądzu. Jeżeli tarcza na ciężarki jest szypułkowana, ciężarki okrągłe powinny mieć rozpór do wsuwania. Ciężarki okrągłe powinny mieć powierzchnię ze wszystkich stron obtoczoną.

3. Następujące przedmioty:

- a) płyta drewniana ze słupkiem metalowym do zawieszania wagi i z przyrządem do utwierdzenia miary przy napełnianiu;
 - b) skrzynia drewniana do zachowywania części wyżej wymienionych;
 - c) puzdro, w które skrzynię pod b wymienioną można wsunąć a które następnie nakrywając słupek, może połączyć się z płytą pod a wymienioną w skrzynię ze wszystkich stron zamkniętą.
- Wolno także dodać:
- d) drugi talerz wagowy do ustawiania miary, tudzież
 - e) płytę mosiężną mogącą służyć za materiał do odtarowania celem wyrównania miary próżnej z przodownikiem na drugim talerzu.

Do probierza zbożowego przenośnego na 1/4 l nie trzeba dodawać przedmiotów pod Nr. 3 ozna-

czonych, natomiast dodać należy do niego puszkę metalową do zapakowania służącą (§. 2, ustęp 2) tudzież skrzyneczkę drewnianą do miary zastoso-

waną, w którą chowa się wagę i ciężarki płytowe.

§. 5.

Na mierze powinna być podana jej pojemność a oprócz tego numer wykonania.

Numer ten powinien być umieszczony na obu stronach czelnych przodownika, tudzież na rurze zasilkowej, na strychulcu, na talerzu ciężarkowym, na płycie drewnianej, tudzież na ciężarkach tarczowych i płytowych. Na ciężarkach tarczowych i płytowych powinna być oznaczona właściwa ich waga w gramach. Wszystkie oznaczenia powinny być wybite lub wyrte.

Pozwala się umieszczać nazwę i siedzibę przedsiębiorstwa, tudzież znak fabryczny na puzdrze, puszcze metalowej, na mierze lub na strychulcu.

Innych oznaczeń nie wolno umieszczać.

§. 6.

Oznaczenia ciężaru zapomocą przyrządu według przepisu pszenicą napełnionego, biorąc średnią z pięciu prób, nie powinny różnić się na ćwierć litra o więcej jak o 0.75 g, na litr więcej jak o 1.5 g od oznaczeń normalnego probierza zbożowego.

Dla ciężarków tarczowych i płytowych od 100 g aż do 1 g ustanawiają się takie same granice błędów, jakie przepisane są dla równie ciężkich ciężarków handlowych; błąd ciężarka na 0.5 g nie powinien przenosić 8 mg.

§. 7.

Cechę sprawdzenia wybija się na mierze pod rozporem, na rurze zasilkowej tuż przy górnym brzegu, na strychulcu w oprawie mosiężnej, na talerzu ciężarkowym i przodowniku w pobliżu numeru wykonania, mianowicie zaś u probierza zbożowego na 1/4 l wybija się zwykłą cechę, u probierza na 1 l cechę przyrządów ścisłych.

Ciężarki tarczowe i płytowe cechują się jak ciężarki handlowe.

Poszczególne części przyrządu wolno cechować tylko w takim razie, jeżeli przyniesione są z całym przyrządem.

§. 8.

Ustanawiają się następujące opłaty za sprawdzanie i cechowanie probierzy zbożowych:

Od probierza
zbożowego na

1/4 l		1 l	
zł.	c.	zł.	c.
1	22	2	34
	18		27
	90	1	80
	14		27

Za zupełne sprawdzenie i ocechowanie nie licząc opłat za sprawdzanie drążka wagi i ciężarków

a w szczególności:

- a) za sprawdzenie ogólne, łącznie ze sprawdzeniem wymiaru i kontrolą poruszeń próżnej wagi
- b) za sprawdzenie dokładności podanych szczegółów
- c) za ocechowanie

W razie sprawdzania bez cechowania pobiera się opłaty pod *a* lub pod *a* i *b*, według tego, czy odbywało się tylko sprawdzanie pod *a* czy zarazem także pod *b* wzmiankowane.

Opłaty za sprawdzanie i cechowanie ciężarków tarczowych i płytowych pobierać należy osobno a to według taksy przepisanej dla ciężarków handlowych. gdyby sprawdzano drążek wagi i ciężarki ściśle, pobierać należy odpowiednie kwoty taksy opłat za sprawdzanie.

Gdyby przyniesiono do sprawdzenia talerz zapasowy na ciężarki, dostatecznym jest sprawdzenie zgodności jego wagi z wagą miary i przodownika, za co łącznie z cechowaniem pobiera się opłatę powyżej pod *a* przepisaną. Gdyby przyniesiono inne części z wyjątkiem drążka wagi i ciężarków, trzeba wykonać także wzmiankowane pod *b* sprawdzenie dokładności szczegółów.

Za cechowanie części zapasowych nie pobiera się opłat, jeżeli trzeba było cechować nie więcej jak dwie sztuki.

§. 9.

Probierz zbożowy poddawać należy z upływem każdego czterolecia ponownemu peryodycznemu sprawdzeniu.

§. 10.

Probierze zbożowe sprawdza się i cechuje aż do dalszego zarządzenia w c. k. Komisji głównej

miar i wag i do tego celu przynosić należy zawsze tylko przyrządy kompletne.

§. 11.

Każdy pierwszy probierz zbożowy, który jakiś fabrykant zrobi, nadesłać należy do Komisji głównej miar i wag a to w każdej z trzech dozwolonych form.

Komisya ta orzecze, czy przyrządy według przedstawionego wzoru wykonane, mogą być sprawdzane.

W podobny sposób postarać się należy o decyzję Komisji, gdy fabrykant poczyni zmiany we wzorze pierwotnie przedstawionym.

Postanowienia przejściowe.

Miary i ciężarki do próbowania zboża, wyrabiane stosownie do przepisów §. 46 i 47 Porządku sprawdzania miar i wag z dnia 19. grudnia 1872, wolno poddawać sprawdzaniu i cechowaniu już tylko aż do końca grudnia 1898 a począwszy od dnia 1. stycznia 1900 nie wolno już używać ich w obrocie publicznym.

Wiedeń, dnia 15. czerwca 1897.

C. k. Komisya główna miar i wag
Tinter r. w.

214.

Obwieszczenie Ministerstwa handlu z dnia 23. sierpnia 1897,

o sprawdzaniu i cechowaniu przyrządów do mierzenia konsumpcji wody.

Na zasadzie rozporządzenia Ministerstwa handlu z dnia 17. lutego 1872, Dz. u. p. Nr. 17, podaje się do wiadomości publicznej zamieszczony poniżej dodatek do przepisów o sprawdzaniu i cechowaniu przyrządów do mierzenia konsumpcji wody (obwieszczenie Ministerstwa handlu z dnia 5. września 1892, Dz. u. p. Nr. 175) przez c. k. Komisję główną miar i wag wydany a co się tyczy opłat przez Ministerstwo handlu zatwierdzony.

Glanz r. w.

Dodatek

do przepisów o sprawdzaniu i cehowaniu przyrządów do mierzenia konsumpcji wody (obwieszczenie Ministerstwa handlu z dnia 5. września 1892, Dz. u. p. Nr. 175).

1. Z częściową zmianą tutejszych przepisów z dnia 27. czerwca 1892 (obwieszczenie Ministerstwa handlu z dnia 5. września 1892) Dz. u. p. Nr. 175 a względnie z dnia 27. maja 1894, Dz. u. p. Nr. 103, opłaty za sprawdzanie wodomierzy pobierane być mają według taryfy w załączce podanej, wszakże z ograniczeniami niżej (punkt 4 i 6) przepisaniemi.

2. Od wodomierzy odrzuconych bez osobnego badania z powodu uderzających wad konstrukcyi, uiszczać należy tylko opłatę za manipulację w kwocie 25 c.

3. Wodomierze o kalibrze *) więcej niż 80 mm, ale mniej niż 151 mm wynoszącym, można na życzenie strony poddawać czynności urzędowej w lokalach urzędowych Komisji głównej miar i wag za opłatą 18 zł. 15 c., stronie jednak nie służy prawo do tego udogodnienia.

W przypadku tym przed nadesłaniem przyrządu trzeba podać prośbę o sprawdzenie i dołączyć do niej dokładny, ocyfrowaniem wymiarów opatrzony rysunek krez połączenia i opis tarczy cyfrowej.

W dotyczącym wywodzie nadmienia się wyraźnie, że największa ilość przepływu aż do której wodomierz został sprawdzony, wynosi 2500 l (na minutę) i że dlatego uwierzytelnia się go urzędownie do obrotu publicznego tylko aż do tej granicy.

Granice błędów wynoszą w przypadku tym tyle, co u wodomierzy o kalibrze 80 mm.

4. Taryfa w punkcie 1 i 3 wzmiankowana nie stosuje się:

a) do starych lub nowych wodomierzy, w których obiegu skazówki najszybciej biegnącej lub tarczy pomocniczej łatwo osadzić się dającej (obwieszczenie Ministerstwa handlu z dnia 27. maja 1894, Dz. u. p. Nr. 103), o kalibrze mniej jak 40 mm wynoszącym, odpowiada więcej niż 100 l;

b) do nowych wodomierzy lub do starych znacznej naprawie poddanych, przyniesionych do sprawdzenia po dniu 1. stycznia 1898 i nie mających normalnej tarczy cyfrowej (punkt 5) lub oznaczeń odpowiednich postanowieniom punktu 6.

*) Kaliber = średnica przekroju przepływowego.

Należytości za sprawdzanie wodomierzy tego rodzaju, które wzmiankowane są pod a i b, obliczane będą i nadal według postanowień ustępu VII, punkt 17 przepisów z dnia 27. czerwca 1892 (obwieszczenie Ministerstwa handlu z dnia 5. września 1892, Dz. u. p. Nr. 175, a względnie obwieszczenie Ministerstwa handlu z dnia 27. maja 1894, Dz. u. p. Nr. 103).

5. Aż do dalszego zarządzenia taką tarczę cyfrową uważać się ma za normalną, która oprócz innych tarcz cyfrowych ma także tarczę cyfrową podzieloną na 100 części litrowych, których kreski podziałowe nie są grubsze od czwartej części odstępu podziałowego.

Skazówka tej tarczy cyfrowej powinna być na końcu płaska i ostro ścięta i koniec nie powinien od tarczy podziałowej odstawać o więcej jak o długość jednego odstępu podziałowego.

Wielkość podziału litrowego może być obrana dowolnie, natomiast przeniesienie ruchu właściwego przyrządu mierzącego (koła skrzydłowego, urządzenia puszkowego itp.) na oś tarczy litrowej przedstawiać ma tylko przejścia z większej chyżości kątowej do mniejszej.

Do wodomierzy kalibru 40 mm i większego używać można tarczy litrowej z podziałem 10litrowym od 100 aż do 1000 l obejmującym.

Upoważnia się dyrektora Komisji głównej miar i wag, żeby tarcze cyfrowe, które okażą się odpowiedniami celowi, uznawał za normalne, chociażby nie odpowiadały całkiem postanowieniom powyższym.

6. U nowych wodomierzy lub u starych znacznej naprawie poddanych, do których po dniu 1. stycznia 1898 stosowana być ma taryfa w punkcie 1 wzmiankowana, powinny być umieszczone na tarczy cyfrowej oznaczenia w ustępie IV, punkt 11 a przepisów (Dz. u. p. Nr. 175 z r. 1892) postanowione.

Podobnie tarcze litrowe (ust. III, punkt 7 a przepisów) oznaczone być mają napisem „l” lub „litry”, tarcza hektolitrowa napisem „h” lub „hektolitry”, inne tarcze napisem „jednostki”, „dziesiątki” itd., te ostatnie zaś oraz napisem „metry sześciennie”.

Dozwolone jest wspólne oznaczenie „litry” i szczegółowe oznaczenie tarcz napisami „jednostki *), „dziesiątki”, „setki **)” itd.

Dozwolone jest także wymienienie na tarczach cyfrowych sprzedawcy lub kupca, tudzież urzędowego numeru typu.

Inne oznaczenia nie są dozwolone.

*) Tarcza litrowa.

**) Tarcza hektolitrowa.

Taryfa opłat.

Kaliber w milimetrach	Za sprawdzenie i cechowanie centów	Za sprawdzenie bez cechowania	Kaliber w milimetrach	Za sprawdzenie i cechowanie	Za sprawdzenie bez cechowania
5	114	57	43	597	299
6	116	58	44	620	310
7	119	60	45	644	322
8	123	62	46	668	334
9	127	64	47	693	347
10	131	66	48	718	359
11	136	68	49	744	372
12	141	71	50	771	386
13	147	74	51	798	399
14	154	77	52	826	413
15	162	81	53	854	427
16	170	85	54	882	441
17	179	90	55	911	456
18	188	94	56	941	471
19	198	99	57	971	486
20	209	105	58	1002	501
21	220	110	59	1034	517
22	231	116	50	1066	533
23	243	122	61	1098	549
24	256	128	62	1131	566
25	269	135	63	1164	582
26	283	142	64	1198	599
27	297	149	65	1233	617
28	312	156	66	1268	634
29	327	164	67	1303	652
30	343	172	68	1339	670
31	359	180	69	1376	688
32	376	188	70	1413	707
33	393	197	71	1451	726
34	411	206	72	1489	745
35	430	215	73	1528	764
36	449	225	74	1568	784
37	468	234	75	1608	804
38	488	244	76	1648	824
39	509	255	77	1689	845
40	530	265	78	1730	865
41	552	276	79	1772	886
42	574	287	80	1815	908

Wiedeń, dnia 15. czerwca 1897.

C. k. Komisya główna miar i wag:

Tinter r. w.