

Rok 1905.

# Dziennik ustaw państwa

dla

królestw i krajów w Radzie państwa reprezentowanych.

Część LXXIII. — Wydana i rozesłana dnia 6. grudnia 1905.

**Treść:** (№ 179—182.) 179. Rozporządzenie, dotyczące upoważnienia c. k. pomocniczej komory I. klasy Weipert-Bahnhof do odprawiania roślin nadsyłanych z zagranicy. — 180. Obwieszczenie, dotyczące dopuszczenia typu wodomierzy XXIX<sup>a</sup> do urzędowego uwierzytelniania. — 181. Obwieszczenie, dotyczące złączenia powiatów politycznych Lussin i Veglia w jeden okrąg rozkładu podatku zarobkowego III. klasy, ustanowienia nowego okręgu rozkładu podatku zarobkowego IV. klasy dla okręgu nowo utworzonego starostwa w Veglia tudzież zmiany liczby członków komisji podatku zarobkowego IV. klasy w okręgu rozkładu: „Powiat polityczny Lussin“. — 182. Rozporządzenie, którem dodatkowo do ordynacji policyjnej dla portów morskich z dnia 14. marca 1884 i do rozporządzeń Ministerstwa handlu z dnia 18. kwietnia 1887 i z dnia 24. lipca 1892, wydaje się dalsze postanowienia dla portu w Poli.

## 179.

### Rozporządzenie Ministerstw rolnictwa, spraw wewnętrznych, skarbu, handlu i kolei żelaznych z dnia 19. listopada 1905,

dotyczące upoważnienia c. k. pomocniczej komory I. klasy Weipert-Bahnhof do odprawiania roślin nadsyłanych z zagranicy.

Dodatkowo do rozporządzenia Ministerstw rolnictwa, spraw wewnętrznych, handlu i skarbu z dnia 15. lipca 1882, Dz. u. p. Nr. 107, dotyczącego środków ostrożności, które w celu zapobieżenia zawleczeniu mszycy winnej (*Phylloxera vastatrix*), zachowywać należy w obrocie z zagranicą, upoważnia się c. k. pomocniczą komorę I. klasy Weipert-Bahnhof, by nadsyłane z zagranicy przesyłki, zawierające przedmioty, opisane pod Nr. 2 Dodatku do powyższego rozporządzenia, odprawiała według przepisów, obowiązujących pod względem odprawiania takichże przesyłek przez upoważnione do tego komory.

Bylandt wlr.

Buquoy wlr.

Auersperg wlr.

Kosel wlr.

Wrba wlr.

## 180.

### Obwieszczenie Ministerstwa handlu z dnia 20. listopada 1905, dotyczące dopuszczenia typu wodomierzy XXIX<sup>a</sup> do urzędowego uwierzytelniania.

Na zasadzie ustawy z dnia 23. lipca 1871, Dz. u. p. Nr. 16 z r. 1872 i w wykonaniu przepisów rozporządzenia Ministerstwa handlu z dnia 8. lipca 1902, Dz. u. p. Nr. 146, o urzędowym sprawdzaniu i uwierzytelnianiu przyrządów do mierzenia zużycia wody, dopuściła c. k. główna Komisya miar i wag opisany niżej typ XXIX<sup>a</sup> wodomierzy do urzędowego uwierzytelniania.

Auersperg wlr.

## Opis

(z ryciną)

wodomierza typu XXIX<sup>a</sup>.

Wodomierze tego typu (porów. podaną niżej rycinę) różnią się od wodomierzy typu XXIX (porów. Dz. u. p. Nr. 175 z r. 1900) głównie tem, że u typu XXIX<sup>a</sup> kanały: dopływowy  $k_1$  i odpływowy  $k_2$

umieszczone są w górnej części skrzynki *G*, a mechanizm przenośny *Q* wmontowany jest bezpośrednio na przyrząd puszkowy *W*.

Ruch mechanizmu przenośnego *Q* przenoszą pośredniki *v*, *v* na liczydło *Z*.

Woda wpływa przez *S* do mierniczej przestroni *a*, stąd przez wypunktowane na rycinie otwory *k*<sub>3</sub> i *k*<sub>4</sub> do przyrządu puszkowego, skąd się przedostaje przez kanały *k*<sub>5</sub> i *k*<sub>6</sub> do odpływowego kanału *k*<sub>2</sub>.

Na równi z numerem typu XXIX *a* traktowane będą także takie wodomierze, w których kanały: dopływowy i odpływowy znajdują się podobnie jak u typu XXIX w dolnej części skrzynki, a mecha-

nizm przenośny *Q* umieszczony jest według przepisu na przyrządzie puszkowym.

Przed sitem *S* umieścić można w kanale dopływowym wentyl zatyczkowy lub kulkowy, brak jednak takiego wentyla nie stanowi przeszkody w uwierzytelnieniu wodomierza.

W rycinach typów XXIX i XXIX *a* oznaczono analogiczne części składowe temi samymi głoskami.

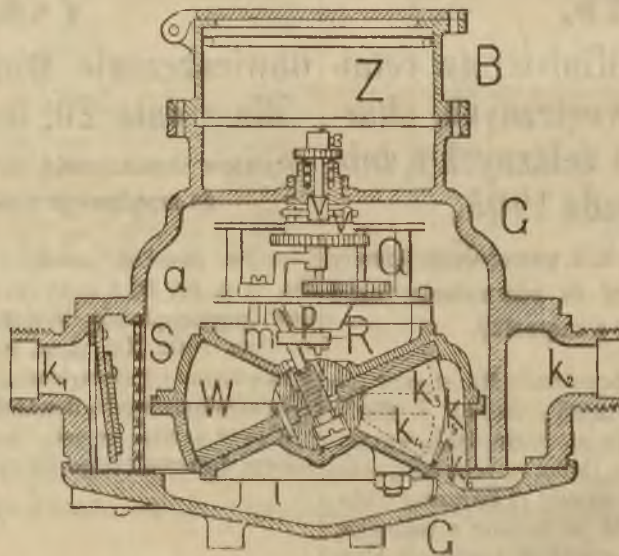
We Wiedniu, dnia 31. października 1905.

C. k. główna Komisya miar i wag:

Lang wlr.

### Wodomierz typu XXIX *a*.

(Przedstawiony do wypróbowania typu przez firmę „Danubia“, akcyjną spółkę wyrobu przyrządów gazowych, świetlnych i mierniczych.)





**181.****Obwieszczenie Ministerstwa skarbu z dnia 27. listopada 1905,**

dotyczące złączenia powiatów politycznych Lussin i Veglia w jeden okrąg rozkładu podatku zarobkowego III. klasy, ustanowienia nowego okręgu rozkładu podatku zarobkowego IV. klasy dla okręgu nowo utworzonego starostwa w Veglia tudzież zmiany liczby członków komisji podatku zarobkowego IV. klasy w okręgu rozkładu: „Powiat polityczny Lussin“.

Na zasadzie §u 2 cesarskiego rozporządzenia z dnia 19. lipca 1897, Dz. u. p. Nr. 181, z powodu utworzenia nowego starostwa w Veglia w Istrii (obwieszczenie Ministerstwa spraw wewnętrznych z dnia 12. listopada 1905. Dz. u. p. Nr. 172) tudzież ze względu na niewystarczającą obecnie liczbę podatników III. klasy podatku zarobkowego w nowym powiecie politycznym Veglia, zarządza się połącze-

nie tego powiatu z politycznym powiatem Lussin w jeden okrąg rozkładu dla III. klasy podatku zarobkowego z siedzibą w Lussin.

Równocześnie ustanawia się dla obszaru wspomnianego wyżej nowego starostwa Veglia począwszy od okresu rozkładu 1908/09, na zasadzie §§ów 13 i 16 ustawy z dnia 25. października 1896, Dz. u. p. Nr. 220, okrąg rozkładu dla IV. klasy podatku zarobkowego a liczbę członków komisji dla tej spółki podatkowej ustala się w ilości 4.

W końcu obniża się ze względu na zmianę terytoryalnego obszaru starostwa Lussin ilość członków komisji podatku zarobkowego IV. klasy dla okręgu rozkładu: „Powiat polityczny Lussin“ z 6 na 4.

Wślad za tem należy spis okręgów rozkładu powszechnego podatku zarobkowego, ogłoszony reskryptem Ministerstwa skarbu z dnia 24. kwietnia 1897, Dz. u. p. Nr. 117, uzupełnić, względnie sprostować w następujący sposób:

(Strona 901 XLXI. części Dziennika ustaw państwa, wydanej dnia 11. maja 1897.)

Numer okręgu	Okrąg rozkładu	Siedziba komisji	Ilość członków dla spółek podatkowych	
			III.	IV.
dla spółek podatkowych III. i IV. klasy			klasy	
3	a) Powiat polityczny Lussin i Veglia dla III. klasy	Starostwo w Lussin	4	—
	b) Powiat polityczny Lussin dla IV. klasy	Starostwo w Lussin	—	4
6 a	a) Powiat polityczny Veglia dla III. klasy, porów. numer okręgu 3	—	—	—
	b) Powiat polityczny Veglia dla IV. klasy	Starostwo w Veglia	—	4

Kosel wlr.

**182.****Rozporządzenie Ministerstwa handlu z dnia 1. grudnia 1905,**

którem dodatkowo do ordynacji policyjnej dla portów morskich z dnia 14. marca 1884, Dz. u. p. Nr. 33 i do rozporządzeń Ministerstwa handlu z dnia 18. kwietnia 1887, Dz. u. p. Nr. 42 i z dnia

24. lipca 1892, Dz. u. p. Nr. 118, wydaje się dalsze postanowienia dla portu w Poli.

Handlowym okrętom morskim, rybackim i innym, które nie służą celom wojskowym, zabrania się wstępu na określone niżej przestrzenie morskie zatok Vergarola, San Zeno (Fisella) i Figo, znajdujących się w zewnętrznym porcie w Poli a mianowicie:

## 1. W zatoce Vergarola.

Na przestrzeń, ograniczoną dwiema liniami, sięgającymi od punktu idealnego, oddalonego o 20 metrów w morze w północno-wschodnim kierunku od głowy moła w Vergarola do dwóch tablic ostrzegawczych, z których jedna znajduje się obok zstępu c. i k. eskadry jachtów, druga na brzegu na zachód od nasady powyższego moła.

## 2. W zatoce San Zeno (Fisella).

Na przestrzeń, ograniczoną dwiema liniami, łączącymi boję Nr. 28 w zatoce San Zeno z dwiema tablicami ostrzegawczymi, z których jedna znajduje się około sto metrów na zachód od muru okrężnego

wybrzeża Fiselli, druga w pobliżu trzech wmurowanych dział (*posta cannoni*).

## 3. W zatoce Figo.

Na przestrzeń, odgraniczoną od strony morza linią, łączącą tablice ostrzegawcze, umieszczone u wejścia do zatoki Figo.

Przekroczenia powyższych postanowień karane będą według §u 47 ordynacyi policyjnej dla portów morskich.

Rozporządzenie to nabiera mocy obowiązującej z dniem ogłoszenia.

Anersperg wlr.
