

88098

ABA

141

DWORY POLSKIE
W WIELKIEM
KSIĘSTWIE
POZNAŃSKIM





DWORY POLSKIE
W WIELKIEM
KSIĘSTWIE POZNAŃSKIM



POZNAŃ.
NAKŁADEM L. DURCZYKIEWICZA W CZEMPINIU.
CZCIONKAMI DRUKARNI „PRACY“ SPÓŁKI Z OGR. POR.
1912.

PRZEDRUK I REPRODUKCYA OBRAZÓW

:: :: :: :: :: :: WZBRONIONE :: :: :: :: :: ::

88.098. III.

Rara





Podróżując wiele po Księstwie zauważyłem, że pamiątki nasze — dwory i dworki szlacheckie — owe świadki dawnej świetności, z dniem każdym uszczuplają się już to przez przebudowywania historycznych siedzib naszych przodków, już to przez rozbieranie i stawianie nowych. Czy pozostały choćby tylko na papierze podobizny wszystkich owych dawnych zabytków naszego budownictwa — nie wiem. Tu i owdzie tylko spotkałem pomiędzy obywatelstwem ziemskim takich, którzy owe podobizny dworów polskich z wielką troskliwością zbierają i jako cenną rzecz przechowują.

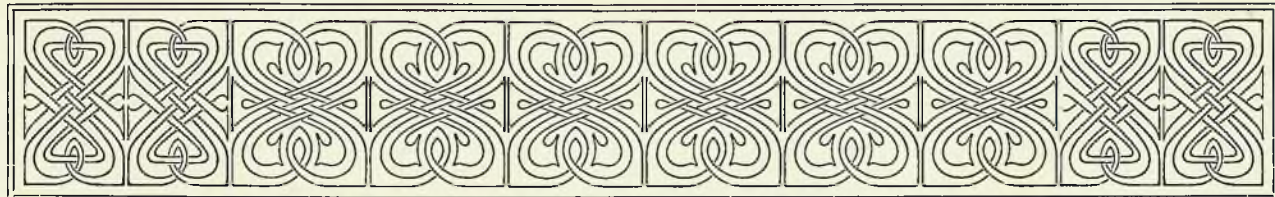
Ponieważ, o ile wiem, nie mamy dotąd osobnego dzieła, któreby zawierało podobizny pamiątek naszych, przeto powziąłem zamiar zebrać i wydać fotografie dworów polskich. Większej chęci i odwagi do tego dodało mi prawo o wywłaszczeniu, przez które owe pamiątki poważnie zostały zagrożone.

Opisy dworów polegają na dokumentach grodzkich, książkach kościelnych, oraz na łaskawie przez Szanownych PP. właścicieli przysłanych mi podkładkach, pamiętnikach i innych opisach.

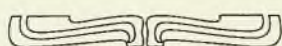
Nie moją rzeczą sądzić, czy wywiązałem się dobrze z zadania podjętego, myślę jednak, że lepiej zacząć i zrobić coś, niż czekać, zbierać przez lata całe, i... ostatecznie nie zrobić nic.

Pisane w Czempiniu w marcu 1912 r.

L. Durczykiewicz.



SPIS DWORÓW.

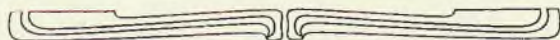


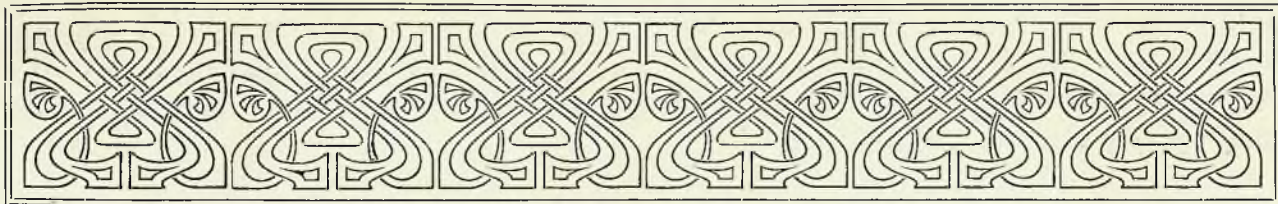
Antonin	Gembice, pow. czarnkowski	Kotlin
Arcugowo	Gembice, pow. gostyński	Krajewice
Bagatela	Gierłachów	Krerowo
Będlewo	Głębokie	Kromolice
Bednary	Glesno	Kruchowo
Biezdrowo	Głuchowo	Kuchary
Błociszewo	Gnojno	Kwilcz
Bolechowo	Godurowo	Łagiewniki
Boników	Godolewo	Łaszczyn
Bożejewice	Gola	Łęg
Brodnica	Golejewko	Lechlin
Brylewo	Gołuchów	Leszcze nad Gopłem
Brzostków	Gorazdowo	Lewków
Buszewo	Gorzyczki	Lipnica
Bytyń	Gościerzyn	Lubasz
Bzowo	Goździchowo ¹	Lubostroń
Cerekwica	Grabonóg	Lutynia
Chobienice	Granówko	Lwówek
Choryń	Grochowska szlacheckie	Małe Krzyczko
Chraplewo	Gryżyna	Manieczki
Chwaliszewo	Gułtowy	Marcinkowo dolne
Chytrowo	Jankowice	Mchy
Cichowo	Jarogniewice	Mełpin
Cieslin	Jasień	Michorzewo
Cykowo	Jaworowo	Miedzianów
Czachorowo	Jurkowo	Mielęcín
Czacz	lwno	Mierzewo
Czarnotul	Kąkolewo	Miłosław
Czarniejewo	Karczewo	Młodocin
Czerwonawieś	Kobylniki	Młodziejewice
Czeszewo	Kołybki	Modrze
Dąbki	Kopaszewo	Mokronos
Dębno	Kościanki	Mościejewo
Dobrzyca	Kórník	Myjomice
Dobrojewo	Kościelec	Myszki
Drobnin	Kosowo	Myszkowo
Dusina	Koszuty	Nekla

Niechanowo
Niechłód
Niegolewo
Niezychowo
Objezierze
Obudno
Ociąż
Odrowąż
Oporowo
Orpiszewek
Osiek, pow. kościański
Osiek nad Prosną
Osiek, pow. rawicki
Otoczna
Pakosław
Parczew
Parzenczew
Pawłowice
Piotrowo
Podrzecze
Pomarzanowice
Popówko
Popowo nad Gopłem
Popowo-Niemieckie
Posadowo
Potulice, pow. bydgoski
Potulice, pow. wągrowiecki
Pożarowo
Przysieka, pow. śmigieński
Przysieka, pow. wągrowiecki
Psarskie
Rakoniewice
Raszewy
Redgoszcz
Rokosów
Rogalin
Rossoszyca

Roszków
Rudki
Rusko
Rydzyna
Rzegocin
Rzegotki
Rzeszynek
Samostrzel
Siedlec
Siedlemin
Siekowo
Siemianice
Sierniki, pow. szubiński
Sierniki, pow. wągrowiecki
Skoraczew
Skoraszewice
Ślachcin
Ślawno
Śliwniki
Słupy
Słupia
Smiełów
Smogulec
Sobota
Sokołowo
Sosnówiec
Sołeczno
Sowiniec
Sowiny
Spławie
Srebrnagóra
Stanisławowo
Starygród
Staw
Stawiany
Stępuchowo
Strzelewo

Swadzim
Szoldry
Szyplowo
Taczanów
Tarce
Targownica
Tarnówko
Torzeniec
Turwia (Turew)
Ujazd
Unia
Uzarzewo
Wargowo
Węgiec
Wiatrowo
Wielka-Łęka
Więckowice
Wilkowo polskie
Winnogóra
Witosław
Wolsztyn
Wróblewo
Wronczyn
Wysocko-Wielkie
Wydawy
Wyszanów
Żabiczyn
Zakrzewo
Zalesie
Zbietka
Zbrudzewo
Żelice
Żerniki
Zimnawoda
Złotniki, pow. poznański
Złotniki, pow. zniński
Żydowo





Antonin, powiat ostrowski, własność księcia Ferdynanda Radziwiłła, przeszła w posiadanie obecnego właściciela drogą sukcesyi. Antonin powstał w roku 1824 i to za czasów ówczesnego namiestnika W. Ks. poznańskiego, księcia Antoniego Radziwiłła. Pałac myśliwski, położony w uroczych lasach i otoczony licznymi stawami, wybudowany został całkowicie w drzewie według planów sławnego architekta Schinkla. W znajdującej się w pobliżu pałacu kaplicy mieszczą się groby familijne Radziwiłłów. W roku 1829 mieszkał tu, przejeżdżając za granicę, wielki książę rosyjski, Aleksander Mikołajewicz, późniejszy car Aleksander II., syn Mikołaja I., a dziad obecnie panującego cara. W Antoninie przebywał Fryderyk Chopin, grając na fortepianie swoje utwory.

Arcugowo, powiat witkowski, własność Romualda Rzewuskiego, herbu Krzywda, doktora filozofii i radcy Ziemstwa Kredytowego. — W roku 1386 należał majątek ten do dóbr arcybiskupa gnieźnieńskiego. W bliższych nam czasach było Arcugowo własnością rodziny Rożnowskich, herbu Nowina, w których rękach przeszło 100 lat się znajdowało, i to aż do roku 1886. Od tego czasu znajduje się w rodzinie obecnego właściciela. — Dzisiajszy dwór wystawił w roku 1815 Michał Rożnowski, poseł do sejmu czteroletniego, obracając dawniejszy dwór, zwany tradycyjnie „arcybiskupim“ na oficynę. Dezydery Rożnowski, ostatni właściciel Arcugowa z tego rodu, dobudował w roku 1848 do wspomnianego domu południowe piętrowe skrzydło. Obecny właściciel uzupełnił stary dwór, przystawiając północne skrzydło, ogród zimowy i piętro nad środkową częścią oraz zaprowadzając w całym domu wodociągi, ogrzewanie parowe i światło elektryczne. Postawiona przy wjeździe granitowa figura Matki Boskiej pochodzi z fundacyi ostatniej właścicielki, Emilji z Przyłuskich Rożnowskiej, i poświęconą została w rocznicę śmierci stryja jej, arcybiskupa Leona Przyłuskiego.

Bagatela, powiat ostrowski, własność księcia Karola Radziwiłła. Pałac położony jest w starym parku, do którego przylegają bory i lasy. Z pałacu roztacza się piękny widok na łąki i wieś Trombę.

Będlewo, powiat poznański zachodni, własność hrabiego Józefa z Potoka-Potockiego, ordynata na Będlewie, Wronczynie z przyległościami. Dobra będlewskie są od roku 1694 w posiadaniu rodziny; nabyte zostały drogą kupna przez Przeclawa z Potoka-Potockiego, burgrabiego poznańskiego. Dawniejszym właścicielem był Jan z Konar Małachowski. — Pałac wybudowany został w roku 1866 przez ojca teraźniejszego ordynata, hrabiego Bolesława. Wspomnieć wypada, że park tutajszy, słynący z swego urozmaicenia, i obszerne cieplarnie, mieszczące wiele różnych krzewów i kwia-

tów zagranicznych, ściągają tu dotąd rok rocznie znawców i ciekawych ludzi; szczególnie w roku 1903 liczne rzesze zwiedzały Będlewo, podziwiając kwitnącą tu wówczas agawę (*agava americana*) 9½ metra wysoką. W przylegającym do parku zwierzyńcu znajduje się obecnie około 150 danieli.

Bednary, powiat poznański wschodni, własność Tadeusza Jackowskiego, doktora praw, szambelana tajnego J. Św. Ojca Świętego Piusa X., prezesa Centralnego Towarzystwa Gospodarczego w W. Ks. Poznańskim. Bednary przeszły na własność obecnego właściciela drogą kupna od M. Sicińskiego z Niechłodu, ówczesnego posiadziela.

Biezdrowo, powiat szamotulski, własność Edwarda Kurnatowskiego. — W pierwszej połowie 15-go stulecia należał majątek ten do rodziny Biezdrowskich, później do Szamotulskich i Odalikowskich. W 18-tym wieku było Biezdrowo własnością Bnińskich, z których Łukasz Bniński, sędzia poznański i starosta babimoski, w roku 1785 tamże mieszkał. W ciągu wieku 19-go przeszło Biezdrowo na własność Kurnatowskich; w drugiej połowie tegoż wieku było w posiadaniu marszałka Kurnatowskiego, ojca obecnego właściciela. — Pałac wystawiony w drugiej połowie ubiegłego stulecia przez marszałka Kurnatowskiego, odznacza się nietylko przestwornością, lecz mianowicie zgrabnym kształtem i gustownem wykonaniem.

Błociszewo, powiat śremski, własność Daniela Kęszyckiego. Błociszewo znajduje się od roku 1793 w rękach rodziny Kęszyckich; pierwszym właścicielem był Kęszycki, wojewoda gnieźnieński. — Obszerny i ozdobny dwór wybudowała w roku 1893 Florentyna z Chłapowskich Kęszycka według planów architekta Skórczewskiego z Hallensee pod Berlinem.

Bolechowo, powiat poznański wschodni, własność Tadeusza Szułdryńskiego, doktora praw. Bolechowo wraz z okolicznymi wsiami nadane zostało przez Przemysława w początku 13-go wieku klasztorowi Cystersek, założonemu wówczas w pobliskich Owinskach. Po skasowaniu klasztoru w Owinskach w pierwszych latach 19-go wieku przeszły dobra klasztorne w ręce rodziny Tresków. W posiadaniu rodziny Tresków pozostawało Bolechowo aż do roku 1873. Wówczas nabył je ojciec obecnego właściciela, dr. Zygmunt Szułdryński z Lubasza.

Boników, powiat kościański, własność Alfreda z Chłapowa Chłapowskiego, doktora ekonomii politycznej, byłego posła do parlamentu niemieckiego. — Dobra bonikowskie nadane zostały przez króla Stanisława Augusta Józefowi Chłapowskiemu jako lenno dziedziczne. Po trzecim rozbiore Polski skonfiskował rząd pruski majątek ten i dopiero za wstawieniem się siostry stryjecznej Józefa Chłapowskiego, hrabiny Engeströmowej, żony wielkiego kanclerza szwedzkiego, zwrócił go za odpowiednią zapłatą w roku 1797 rodzinie Chłapowskich. — Nowy pałac wybudował około roku 1868 Stefan Chłapowski. Dawny pałac, należący do dóbr bonikowskich a raczej górostawskich, które jako lenno królewskie tworzyły dobra starostwa grodowego kościańskiego, stał nad Obrą tuż pod Kościanem, lecz ostatni starosta kościański, Józef Chłapowski, kawaler orderu Orła białego i Św. Stanisława już go nie zamieszkiwał.

Bożejewice, powiat strzeliński, własność spadkobierców Heleny z Kościelskich Potworowskiej.

Brodnica, powiat śremski, własność Antoniny Mańkowskiej. — Majętność ta była dawnymi czasy gniazdem znanej w Wielkopolsce rodziny Brodnickich, herbu Łódzia. Przy końcu ubiegłego stulecia była Brodnica własnością Kazimierza Chłap-

powskiego, od którego nabył ją ś. p. Wacław Mańkowski, mąż obecnej właścicielki. Pałac w Brodnicy zbudowany został przez ś. p. Wacława Mańkowskiego w roku 1890. Na cmentarzu jest skromny pomnik grobowy z kamienia Józefa Wybickiego, senatora Królestwa Polskiego, zmarłego w roku 1822.

Brylewo, powiat leszczyński, własność Stanisława Ponikiewskiego, radcy Ziemstwa Kredytowego. — W roku 1735 należał Brylew do hrabiego Brühla, ministra saskiego, który na mocy posiadania Brylewa dowodził swego szlachectwa polskiego. W pierwszej połowie 19-go wieku był majątek ten w posiadaniu rodziny Osińskich, od roku zaś 1875 jest własnością obecnego posiadziela. — Dwór murowany zbudował dawniejszy posiadziela Brylewa, Osiński.

Brzóstków, powiat jarociński, własność dra. Bogumiła Hebanowskiego.

Buszewo, powiat szamotulski, własność Protazego Mieleckiego, nabyta drogą kupna od Janusza Dąbskiego w roku 1909. Dawniej należało Buszewo do hrabiego Karola Bnińskiego, następnie do hr. St i Fel. Ponińskich. Dom został w roku 1900 za hr. Ponińskiego przez budowniczego Wysockiego z Szamotuł przebudowany. Do stanu dzisiejszego przyprowadził go obecny właściciel według planów architekta M. Powidzkiego z Poznania, dodając obszerną werandę, z której roztaczają się przepiękne widoki na przyległe do parku jeziora.

Bytyń, powiat szamotulski, własność panny Heleny Gąsiorowskiej, odziedziczona po ojcu Bronisławie, którego matka pochodziła z rodziny Niegolewskich. Wieś była przez kilkaset lat własnością Konarzewskich herbu Poraj; w roku 1537 nazywają ją w aktach grodzkich miastem (oppidum). Po Konarzewskich posiadali Bytyń Bojanowscy herbu Junosza, od 18-go wieku Niegolewscy z Niegolewa.

Bzowo, powiat czarnkowski, własność spadkobierców ś. p. Maryi z Szuldrzyńskich Niezychowskiej, Karoliny i Jana Niezychowskich herbu Pomian.

Cerekwica, powiat żniński, własność Karola Unruga. Dobra cerekwickie należały przez 150 lat do rodziny Rogalińskich. Dawniej należała Cerekwica do arcybiskupów gnieźnieńskich. Pałac wybudowany został w roku 1876 według planów budowniczego Stabrowskiego z Kcyni. W Cerekwicy przebywali bracia Śniadeccy, arcybiskupi: Dunin, Ledóchowski i Stablewski, oraz ks. kanonik Szółdrski. Cerekwica zapisała się także w dziejach naszych. We wrześniu 1454 roku stał tutaj obóz króla Kazimierza Jagiellończyka. Drobną szlachta wielkopolska, rojna i burzliwa, poczęła odgrażać się królowi, iż nie ruszy prędzej na wyprawę, dopóki nie osiągnie większych przywilejów naprzeciw licznym magnatom polskim. Król żądny rozprawy wojennej, wydał przywilej, który jednakże później unieważniono i pocięto. Przywilej ten nie wszedł nigdy w „volumina legum.“

Chobienice, powiat babimoski, własność hr. Ignacego Mielżyńskiego z Iwna, nabyte zostały drogą kupna w r. 1910 od brata tegoż, hr. Macieja, posła do parlamentu niemieckiego, artysty malarza i dzielnego myśliwca. Pałac wystawiono na początku 19. wieku. W pobliżu wsi wykopano młotek kamienny, 48 pierścieni bronzowych różnej wielkości, po części jeszcze nie wykończonych, urny, bronzową fibulę, przedmioty służące do stroju, żelazne szpilki i żelazną siekierkę. Przedmioty te znajdują się w muzeum T. P. N. w Poznaniu. Dawniejszy dziedzic Chobienic, hrabia Maciej Mielżyński, dziad obecnego właściciela, nosił specjalnie dla siebie zrobioną czapkę z daszkiem, którą z czasem wszyscy wielkopolanie nosili, nazywając ją „Maciejówką.“

Choryń, powiat kościański, własność Władysława Taczanowskiego. — Majętność ta była w dawnych wiekach rodzinnem gniazdem Choryńskich, herbu Habdank. W późniejszych czasach posiadała Choryń rodzina Bojanowskich, po których z czasem przeszła na Śliwnickich. Od kilkadziesiąt lat znajduje się majątek ten w rękach rodziny Taczanowskich. W roku 1831 mieszkał w Choryni przez pewien czas wieszcz nasz, Adam Mickiewicz.

Chraplewo, powiat szubiński, własność Władysława Ponikiewskiego, radzcy Ziemstwa Kredytowego. Majątek ten jest od roku 1867 w posiadaniu obecnego właściciela; dwór w Chraplewie wystawił tenże w zeszłym stuleciu.

Chwaliszewo, powiat szubiński, własność Pafnucego Szulczewskiego.

Chytrowo, powiat jarociński, własność Bogdana Trzebińskiego. Majątek ten należał przy końcu ubiegłego stulecia do Macieja Stablewskiego.

Cichowo, powiat kościański, własność Mieczysława Bukowieckiego. Majątek ten należał przez długie wieki do klasztoru Benedyktynów w Lubiniu; już w 13. wieku potwierdził, jak kroniki wykazują, Leszek Czarny akt donacyi na rzecz klasztoru. Od roku 1898 znajduje się Cichowo w posiadaniu obecnego właściciela. Dwór jest zupełnie nowy; wystawił go obecny właściciel w r. 1908 według planów architekta Rogera Sławskiego z Poznania.

Cieślin, powiat inowrocławski, własność Stanisława Brzeskiego.

Cykowo, powiat śmigieński, własność Antoniny Biegańskiej z hr. Czarneckich.

Czachorowo, powiat gostyński, własność Modlibowskich.

Czacz, powiat śmigieński, własność Jana Żółtowskiego. Majątek ten należał z początkiem 19-go wieku do rodziny Szoldrskich, od roku 1837 do rodziny obecnego właściciela. Pałac budowali Szoldrscy i to przy końcu 18-go albo też z początkiem 19-go wieku.

Czarnotul, powiat mogileński. Obecnym właścicielem jest p. Apolinary Bartz. Pan Bartz nabył majątek ten przed trzema laty od wdowy po ś. p. Wojciechu Grudzielskim.

Czerniejewo, powiat witkowski, własność Włodzimierza hrabiego Skórzewskiego, herbu Drogosław, ordynata na Czerniejewie, Radomicach z przyległościami, doktora praw i członka izby panów. — Majątek ten należał w dawnych czasach do rodziny Lipskich; przez córkę generała Lipskiego przeszedł w posiadanie rodziny hrabiów Skórzewskich. Hrabiowie Skórzewscy utworzyli z majątku tego ordynację, do której należy kilkanaście folwarków. — Pałac w Czerniejewie budował generał Lipski około roku 1780.

Czerwonawieś, powiat kościański, własność Henryka Chłapowskiego. — Majątek ten jest od roku 1747 w rękach Chłapowskich; nabył go drogą kupna generał Ludwik Chłapowski. Dwór pochodzi z roku 1845 i zbudowany jest przez ówczesnego właściciela, Stanisława Chłapowskiego, oficera byłych wojsk polskich.

Czeszewo, powiat wągrowiecki, własność Nepomucena Sołtysińskiego. Majątek ten był dawniej własnością sławnego Karola Libelta; od grudnia 1907 roku znajduje się w rękach obecnego właściciela. — Pałac czeszewski wybudowany został w latach 1859—1860 przez budowniczego Stabrowskiego z Kcyni. Przebywał tu kilkakrotnie Karol Marcinkowski, który z ówczesnym właścicielem Czeszewa, Karolem Libeltem, szczerze był zaprzyjaźniony.

Dąbki. Ordynacja dąbecka, powiat wyrzyski, jest własnością Bolesława Wojciecha hrabiego z Bnina-Bnińskiego*), pierwszego ordynata. — Majętność dąbecka przeszła w 18. wieku na własność Konstantego z Bnina-Bnińskiego, kasztelana chełmińskiego. W roku 1900 ufundowała rodzina hrabiów Bnińskich z majątku dąbeckiego ordynację. Pałac budował ówczesny właściciel majątności, Ignacy hrabia Bniński, w roku 1872. Plany wykonał a także pałac wystawił architekt i budowniczy Maryan Cybulski z Poznania.

Dębno, powiat wyrzyski, własność hr. Józefa i Izabelli z hrabiów Mielżyńskich, Jezierskich. — W drugiej połowie 19. wieku należało Dębno do Adolfa i Franciszki z hrabiów Mielżyńskich, Koczorowskich. Pałac dębiński pochodzi z roku 1877-go i wybudowany został przez ówczesnych posiadzicieli Koczorowskich według planów Seweryna hrabiego Mielżyńskiego. Obecni właściciele przebudowali i odnowili pałac gruntownie w roku 1902.

Dobrzyca, powiat krotoszyński, własność Józefa Czarneckiego. W roku 1764 należała majątność ta do Augustyna Górzeńskiego, po którym odziedziczył ją siostrzeniec tegoż, generał Kazimierz Turno. W roku 1840 przeszły dobra dobrzyckie drogą subhasty w ręce barona Kottwitz, którego córka, zamężna Bandelow, sprzedała Dobrzycę Józefowi Czarneckiemu. Po kądzieli są to dobra rodzinne, gdyż żona obecnego właściciela, Stanisława z Lipskich Czarnecka, jest prawnuczką generała Turny. Pałac dobrzycki wybudowany został w roku 1764 przez ówczesnego właściciela, Augustyna Górzeńskiego, i to pod kierownictwem architekta Zawadzkiego. Wewnątrz ozdobiony jest pałac ładnymi freskami Smuglewicza oraz bogatymi sztukateriami, wykonanymi przez umyślnie sprowadzonych mistrzów włoskich. Ogród pałacowy zakładał Lange, twórca drezdeńskiego „Grosser Garten.“ Prócz licznych i bardzo rzadkich okazów drzew znajduje się tu sławny platan, największy w środkowej Europie. Z okazji subhasty Dobrzyca sprzedawano na aukcyi pamiątkowe i cenne meble oraz obrazy, z których portret króla Stanisława Poniatowskiego, pędzla Bacciarelliego, darowany przez króla szambelanowi Górzeńskiemu, obecnie znajduje się w Gołuchowie. W bliskości dzisiejszego pałacu wznosił się dawniej zamek obronny, zniszczony w roku 1799.

Dobrojewo, powiat szamotulski, własność Franciszka hrabiego Kwileckiego. Dobrojewo należało dawniej do książąt Sapiehów z Wielunia. Od książąt Sapiehów kupił ostrorożczyznę czyli terazniejsze Dobrojewo i Wróblewo w roku 1744 Łukasz Kwilecki z Kwilcza. Pałac wybudował kasztelan Adam Kwilecki w roku 1784. Na pałacu mieści się napis:

„Za panowania Stanisława Augusta
Poniatowskiego, Adam z Kwilcza na
Ostrorogu Kwilecki, kasztelan. P: Ord:
Św. Anny, Św. Stanisława, kawaler, sobie
y Potomkom Dom ten wystawił“
1784.

W roku 1838 stali tu obozem kosynierzy.

Drobnin, powiat leszczyński, własność Stanisława Ponikiewskiego, radcy Ziemstwa Kredytowego. — Majątek ten kupił obecny właściciel od rodziny swej w roku 1902. Dwór budował Miłkowski, jeden z poprzednich właścicieli, przebudował zaś w roku 1852 ówczesny właściciel Drobnina, Władysław Rychłowski.

Dusina, powiat gostyński, własność Seweryny z Lossowów Kurnatowskiej z dziećmi. Dusina jest w posiadaniu Kurnatowskich herbu Łodzian od roku 1810.

*) Zmarł w czasie druku niniejszego albumu.

Pałac wybudował Jan Nepomucen Kurnatowski w roku 1865. W roku 1802 urodził się tu historyk polski, Jędrzej Moraczewski.

Gembice, powiat czarnkowski, własność Maryi z Zakrzewskich Paliszewskiej. W 18. wieku były Gembice własnością Kazimierza Radońskiego; w roku 1808 odkupił je od niego Kazimierz Habdank-Paliszewski, ożeniony z Bożecką. W roku 1835 objął Gembice bratanek Kazimierza, Leopold Habdank-Paliszewski, ożeniony z Magdaleną Skarzyńską, córką generała Ambrożego, który za Napoleona I. walczył pod Barry au Bac i pod Samosierrą. Leopold Habdank-Paliszewski był oficerem w powstaniu w roku 1831 i odbył kampanię pod generałem Dembińskim. Ranny na Litwie w bitwie pod Miskuciami, obdarowany został krzyżem „virtuti militari”. Syn Leopolda Habdank-Paliszewskiego, Karol, odebrał Gembice od ojca swego w roku 1886, ale już w roku 1896 sprzedał je bratu swemu Władysławowi, właścicielowi Hutki, który 5-go września 1908 roku tutaj umarł. — Dwór murowany pochodzi z 18. wieku i wystawiony został, również jako i kaplica dworska, przez ówczesnego właściciela, Kazimierza Radońskiego.

Gembice, powiat gostyński, własność Maryi hrabiny Mycielskiej. Gembice nabyła obecna właścicielka drogą kupna od Niemca Lukiego 1. maja 1883 r.

Gerlachów, powiat rawicki, własność Stanisława Modlibowskiego, radzcy ziemstwa. — Majętność ta była dawniej prastarą, dziedziczną siedzibą rodziny Przyjemskich, herbu Rawicz, do której też i miasto Rawicz należało. — W roku 1762 przeszedł Gerlachów, jako wiano na własność Ignacego Skaławskiego, ożenionego z Przyjemską, jednakże już w roku 1799 sprzedany został Niemcowi. Obecny właściciel nabył Gerlachów od majora Negleina, również Niemca, w roku 1869. Stary murowany dwór pochodzi z dawniejszych czasów, nie wiadomo jednak, przez kogo i w którym czasie został zbudowany.

Głębokie, powiat strzeliński, własność Dominika Wittke Jeżewskiego. W najdawniejszych czasach należał majątek ten do rodziny Głęboczek, herbu Doliwa, i tak w roku 1444 był właścicielem Głębokiego kasztelan kruszwicki Mikołaj Głęboczek, w roku 1489 Wawrzyniec Głęboczek, w roku 1737 kasztelan kruszwicki Jan Głęboczek, w roku 1754 wreszcie Józef Głęboczek, również kasztelan kruszwicki. Przy wyjściu za mąż Głęboczek za Zaborowskiego przeszła majątność w ręce Zaborowskich. Konstancja Zaborowska, córka majora Zaborowskiego, wychodząc za mąż za szambelana Nikodema Wittke Jeżewskiego wniosła Głębokie jako wiano w posiadanie rodziny Wittke-Jeżewskich, w których rękach do dziś się znajdują. — Starodawny pałac zgorzał doszczętnie, tak że nawet śladu po nim nie pozostało. Dzisiejszy dwór był, jak przypuszczać można, dawniej oficyną albo tak zwanym lamusem i pochodzi również z bardzo dawnych czasów. Obecny właściciel wyrestaurował i powiększył ten budynek, również dobudował do niego obszerną werandę. — Historyczne znaczenie posiadają wykopaliska, na które natrafiono przed kilkunastu laty na przyległym folwarku Muszenicach. Znalezione tam garnek ze starymi monetami polskimi, okruchy urn i kamienne szwedzkie kule; ostatnie w bardzo mnogiej liczbie.

Glesno, powiat wyrzyski, własność Izabelli z Kalksteinów Chłapowskiej. W 17. wieku było Glesno własnością rodziny Smoguleckich, w drugiej połowie tegoż wieku było w posiadaniu rodziny Gosławskich. W 18. wieku należał majątek ten do rodziny Korytowskich. Z początkiem 19. wieku kupiła Glesno kasztelanowa Bnińska z Samostrzela od rodziny Trąpczyńskich i osadziła tutaj wnuka swego Konstantego hrabiego Bnińskiego. W roku 1899 przeszło Glesno drogą spadku na wnuczkę Konstantego hrabiego Bnińskiego, obecną właścicielkę. — Dwór starożytny pochodzi z dawnych czasów, nie wiadomo jednak, kto i kiedy go wystawił.

Głuchowo, powiat kościański, własność Henryka Żółtowskiego. — Majątek ten należał w połowie 19. wieku do rodziny Jaraczewskich; od Julianostwa Jaraczewskich kupił Głuchowo Stefan hrabia Żółtowski w roku 1873. Droga spadku przeszedł majątek ten na syna poprzedniego, obecnego właściciela Głuchowa. — Pałac wystawił niewątpliwie w roku 1876 Stefan hrabia Żółtowski. Budynek ten zgrabny, położony jest w ślicznym, obszernym i wzorowo utrzymanym parku.

Gnojno, powiat inowrocławski, własność Stanisława Jarmuła-Mlickiego. Gnojno było kiedyś siedzibą rodziny Gnoińskich, później rodziny Karłowskich, przy końcu 19. wieku rodziny Trzebińskich, z których to ostatnia dziedziczka, Marya Trzebińska, majątek ten sprzedała obecnemu właścicielowi w roku 1905. — Pałac zbudował obecny właściciel, Stanisław Jarmuł-Mlicki, w roku 1908, według planów budowniczego Przyłuskiego z Inowrocławia, który też wykonywał budowę.

Godurowo, powiat gostyński, własność Marcelego Żółtowskiego. Majątek godurowski należał dawniej do rodziny Szanieckich; od nich przeszedł na wygasłą dawno w W. Ks. Poznańskim rodzinę Zbijewskich w Białczu pod Kościanem. Ostatnią sukcesorką tego rodu była Janowa hrabina Żółtowska z Ujazdu, która swym synom i potomkom dobra godurowskie przekazała w spuściźnie. — Dwór w Godurowie został wystawiony, o ile przypuszczać można, przez Szanieckich.

Gogolewo, powiat gostyński, własność Wiktora hrabiego Czarneckiego, doktora praw. — Majątek ten należał dawnymi czasu do rodziny Górków. Po wymarciu tego rodu po mieczu wniosła ostatnia Górkówna Gogolewo z innemi posiadłościami jako wiano do rodziny Objezierskich na Objezierzu. Po różnych zmianach losu przeszło Gogolewo w połowie 18. wieku w posiadanie rodziny Kołaczkowskich, od niej zaś odkupił je rotmistrz Sokolnicki za 52 tysiące złotych polskich. Gogolewo było w tym czasie do tego stopnia wyniszczone, że nabywca aż na Wołyń swych ludzi po woły wysłać musiał. W tym też czasie wpadł do Gogolewa oddział pruskiej konnicy w celu rabowania i osiedlania zabranych ludzi na Ślązku. Oddział ten został przez rotmistrza Sokolnickiego w pień wycięty, a trupy pochowano na cmentarzu pogańskim. Kości poległych odkopano przed kilkudziesięciu laty i pochowano na cmentarzu w Nieparcie. W początkach 19. wieku należało Gogolewo do bankiera Kluga z Berlina, od niego kupił Gogolewo na licytacji Antoni Czarnecki, krajczy koronny, kawaler orderów Św. Stanisława, Orła białego i czerwonego orła pruskiego II klasy i osadził na nim syna swego Marcelego, od niego zaś odziedziczył obecny właściciel. — Dwór, który jest bardzo stary, przebudowany i zmieniony został przez ówczesnego właściciela Marcelego Czarneckiego. Piękny i przestworny park, w którym mieszczą się drzewa kilkaset lat stare, powiększony i uzupełniony został przez hrabinę Florentynę z Chłapowskich i Maryę z Gizewskich.

Gola, powiat gostyński, własność spadkobierców po Gustawie Tadeuszu Potworowskim: żony i trojga dzieci. — Majątek ten był dawniej własnością rodziny Radolińskich. W roku 1801 nabył Golę od Ignacego Radolińskiego, Potworowski. W pierwszej połowie 19. wieku był majątek ten własnością Eugeniusza Potworowskiego, prezesa Koła polskiego w Berlinie, przeszedł na obecnych posiadzicieli drogą dziedzictwa. — Pałac budował w roku 1827 Eugeniusz Potworowski, zmarły 23 listopada 1860 roku. Pałac otacza śliczny, stary park, w którym napotkać można około 60 dębów kilkunastu wiekowych. Na wspomnienie zasługuje pobyt Juliana Klaczki, który tutaj w roku 1849 pisał swą „Hegemonię.“ Za czasów prezesostwa Eugeniusza Potworowskiego bywali tutaj często sławni szermierze słowa: Henryk Szuman, Kazimierz Kantak jak i zasłużony około spraw polskich, Karol Marcinkowski.

Golejewko, powiat rawicki, własność Jana hrabiego Czarneckiego. — Golejewko nazywało się dawniej, jak to z akt historycznych wyczytać można, „Czes-tram“, od łacińskiego „Castrum“. W 16. w. była to miejscowość obronna, i do dziś dnia pozostały nasypy i stara baszta a raczej wieżyca. Majątek ten należał dawnymi czasy do rodziny Chojeńskich, z której Wojciech Chojeński (zmarły w roku 1555) ufundował i zbudował kościół, rozebrany w roku 1898. Po Chojeńskich należało Golejewko do rodziny Rogalińskich, później do rodziny Bronikowskich, w połowie przeszłego zaś stulecia do Niemca barona Gersdorffa. Od Gersdorffa nabył Golejewko w roku 1846 Marcelego hrabia Czarnecki, dziad dzisiejszego właściciela, który posiada je od roku 1886. — Obecny pałac wybudowany został na starych sklepach czyli fundamentach, przez Marcelego hrabiego Czarneckiego, który założył również śliczny i obszerny park. Pałac wykończył w roku 1848 ojciec obecnego właściciela, Antoni hrabia Czar-necki. Wspomniana poprzednio stara baszta odnowiona została z zachowaniem staro-żytnych znamion przez ówczesnego posiadziela Golejewka, Marcelego hrabiego Czar-neckiego.

Gołuchów, powiat pleszewski, własność ordynata księcia Adama Czartoryskiego, wnuka księcia Adama, byłego ministra oświaty za Aleksandra I, generała ziem Podolskich, prezesa rządu narodowego z r. 1830 etc. etc. Książę Adam Czartoryski ożeniony z hrabianką Krasińską, odziedziczył rozległe dobra w Kongresówce; obecnie jest także ordynatem na dobrach Sieniawskich w Galicyi; poprzednio należał Gołuchów do młodszego brata obecnego właściciela, księcia Witolda, zmarłego w roku 1911. — Ordynacya gołuchowska założoną została w 1893 roku przez Izabellę z książąt Czartoryskich hrabinę Janową Działyńską. Gołuchów istniał już w wieku 13. Właściciele swoich bardzo wiele razy zmieniał, tak, że nie podobno wszystkich tu wymieniać i o nich szczególnie pisać. Pomiędzy innymi należał Gołuchów do rodziny Leszczyńskich, którzy około połowy 16. wieku zamek zbudowali. W zamku mieszczą się pamiątki z czasów Wacława Leszczyńskiego, kanclerza koronnego, generała Wielkopolskiego. W roku 1623 król polski Zygmunt III (Waza), wracając z Gdańska przez Wielkopolskę do Warszawy, przyjmowany był — prócz w innych miejscowościach — także przez Leszczyńskich w Gołuchowie, skąd przez Kalisz i Łowicz zdążył do Warszawy. Gołuchów wyszedł z rąk Leszczyńskich w 1636 roku; nabył go wówczas Przyjemski, marszałek nadworny koronny, za 155.000 złp. W 1698 roku posiadali Gołuchów Służkowie, po nich Gurowscy w 1731 roku, po tychże Swinarscy z Wybranowa. W 1788 r. w marcu nabył Gołuchów od Weroniki Krzyckiej, owdowiałej Garysińskiej, Ignacy Sucho-rzewski. Od roku 1798 był właścicielem Gołuchowa syn Sucho-rzewskiego, Jan, po którym w roku 1846 nabył na subhaście Gołuchów Wincenty Kalkstein. W roku 1853 w czerwcu nabył Gołuchów hrabia Jan Kanty Działyński. W r. 1875 przeszedł Gołuchów na własność hrabiny Elżbiety Działyńskiej z książąt Czartoryskich. W roku 1876 rozpoczęto restauracyę zamku, przy którym główne prace ukończono w roku 1885. Zamek — pięknie położony — otacza wspaniały park, rozległości 150 hektarów, mieszczący w sobie drzewa i krzewy zagraniczne ze wszystkich części świata. Muzeum zamkowe mieści w sobie drogocenne zbiory, które bliżej opisał prof. dr. M. Sokołowski.

Gorazdowo, powiat wrzesiński, własność Józefa Żychlińskiego dawniej Rekowskich.

Gorzyczki, powiat kościański, własność Pałac wybudował w roku 1868 ówczesny właściciel hrabia Edward Potworowski.

Gościeszyn, powiat babimoski, własność Maryi z hrabiów Mielżyńskich hr. Kurnatowskiej. — W 14. i 15. wieku tworzył Gościeszyn z folwarkiem Zdrogowem, Rostarzewem, Głodnem, Stodoliskiem, Gołą i Bartożnią jeden wielki kompleks dóbr,

których właścicielami byli, według zachowanych dotąd ksiąg kościelnych, w roku 1401 Wojciech i syn jego Szczepan na Rostarzewie Rostarzewscy. Rostarzewo było w tym czasie aż do roku 1740 siedzibą dziedziców gościeszynskich. Następni właścicielami Gościeszyna byli w roku 1551 Jan Złocki, w roku 1658 rodzina Małachowskich, w roku zaś 1740 Maciej Skarbek Malczewski, miecznik kaliski. W latach 1770 do 1798 należał Gościeszyn do Franciszka Koczorowskiego, w roku 1816 do Kazimierza Mielęckiego, ożenionego z Katarzyną z Krzyckich, później z wdową po Koczorowskim. Od roku 1824 do 1834 posiadał majątność tę Tertulian Koczorowski, ożeniony z hrabianką Bnińską, w roku zaś 1840 był właścicielem Adolf Koczorowski, ożeniony z Franciszką z hrabiów Mielżyńskich, córką Macieja hrabiego Mielżyńskiego i jego małżonki Konstancyi z hrabiów Mielżyńskich. Z biegiem czasu przeszedł Gościeszyn na własność syna, hrabiego Józefa Mielżyńskiego, od niego zaś na córkę, w której posiadaniu do obecnej chwili się znajduje. — Pałac w Gościeszynie pochodzi z dawnych czasów, nie wiadomo kto go wystawił, podlegał jednak kilkurazowym przebudowom i zmianom, które poszczególni właściciele wykonać kazali. Obecnie pałac zupełnie przebudowany i odrestaurowany może uchodzić za rezydencją książęcą.

Kościół w Gościeszynie pochodzi z roku 1780 i powstał z fundacyi ówczesnego właściciela Gościeszyna Macieja Skarbka Malczewskiego.

Goździchowo, powiat śmigieński, własność Zygmunta Chłapowskiego z Turwi. — Majątek ten od wieków należy do rodziny Chłapowskich. Przy końcu 19. wieku było Goździchowo własnością barona Dezyderego Chłapowskiego z Szóldr, od którego przeszło w ręce obecnego właściciela. Dwór obecny powstał z dawniejszego dworku dla rządcy, który ówczesny właściciel, baron Dezydery Chłapowski przez dobudowanie dwóch oddzielnych skrzydeł powiększył i do obecnego stanu doprowadził.

Grabonóg, powiat gostyński, własność Dobrogosta Lossowa. Majątek ten jest od roku 1868 w posiadaniu rodziny Lossowów. — Dwór pochodzi z dawniejszych czasów, nie wiadomo jednak, kiedy i przez kogo został zbudowany.

Granówko, powiat kościański, własność Rodryga hrabiego Dunina. — Majętność ta, dawniejsza siedziba Niezychowskich, od roku 1898 znajduje się w rękach obecnego właściciela. — Dwór, wygodny i przestworny, zbudowany został w pierwszej połowie zeszłego wieku przez ówczesnego właściciela Nepomucena Niezychowskiego.

Grochowiska szlacheckie, powiat zniński, własność Konrada Korytowskiego, herbu Mohra. Majątek ten od blisko 300 lat znajduje się w posiadaniu rodziny Korytowskich i przechodzi prawem dziedzictwa z generacyi na generacyą. — Pałac wybudowany został około roku 1780 i to przez ówczesną właścicielkę Grochowisk, Teofilę Korytowską.

Gryżyna, powiat kościański, własność Józefa Lossowa. Majątek ten znajduje się w rękach rodziny Lossowów od roku 1838. — Dwór wybudowany został przez rodzinę Kowalskich w roku 1793. Herb rodzinny i data budowy umieszczone są ponad głównem wejściem.

Gułtowy, powiat średzki, własność Adolfa hrabiego Bnińskiego. Poprzednio należały Gułtowy do Seweryna hrabiego z Bnina Bnińskiego, rycerza zakonu kawalerów maltańskich, członka Izby panów, pozasłużbowego rotmistrza kawalerii pruskiej. — Majątek ten, od dawnych lat w rękach rodziny hrabiów Bnińskich się znajdujący, należał w drugiej połowie 18. wieku do Ignacego z Bnina Bnińskiego, starosty średzkiego i wschowskiego, rotmistrza chorągwi pancernei. — W posiadaniu

obecnego właściciela znajdują się Gułtowy od roku 1910. — Pałac wybudował Ignacy z Bnina Bniński w czasie od roku 1780—1785.

Jankowice, powiat poznański zachodni, własność hr. Stefana Kwileckiego.

Jarogniewice, powiat kościański, własność Adama hr. Żółtowskiego. — Majątek ten znajduje się od dawna w rękach rodziny hrabiów Żółtowskich. — Pałac zbudowany przez architekta włoskiego przy końcu 18. wieku dla ówczesnych właścicieli hrabiów Sokolnickich, został przebudowany i odnowiony w roku 1893 według planów architekta Stanisława Boreckiego z Poznania.

Jasień, powiat kościański, własność Gustawa Raszewskiego. — Majątek ten należał dawniej do rodziny Kurczewskich, w roku 1838 nabyli go Koczorowscy, obecny zaś właściciel objął Jasień drogą spadku w roku 1876. — Dwór wystawiony został za Kurczewskich, a już następni właściciele znacznie go powiększyli. Obecny właściciel przebudował, powiększył i odnowił stary dwór w kilka lat po objęciu Jasiena.

Jaworowo, powiat witkowski, własność Heleny Jaraczewskiej i córki jej Emilii zamężnej Szczanieckiej.

Jurkowo, powiat strzeliński, własność Czesława Gzowskiego.

Iwno, powiat średzki, własność Ignacego hrabiego Mielżyńskiego i żony jego z hrabiów Mielżyńskich. Iwno było w dawnych wiekach rodzinną siedzibą Iwińskich herbu Łódzia, spokrewnionych z Tomickimi. W wieku 17. nabyli prawem spadku majątność tę Cieleccy, w połowie 18. wieku było Iwno już w posiadaniu Ponińskich. Portret podkoniuszego koronnego Jarosza Ponińskiego i małżonki jego Konstancyi z Mycielskich znajduje się do dziś dnia w parafialnym kościele w Iwnie. W ostatnich dziesięcioleciach należały dobra iwińskie do rodziny hrabiów Mielżyńskich. Zmarły przed kilku laty Józef hrabia Mielżyński pozostawił Iwno żonie swej Sewerynie. Obecny właściciel otrzymał Iwno z żoną jako wiano. — Pałac w Iwnie wystawił w połowie przeszłego stulecia ówczesny posiadziciel Józef hrabia Mielżyński. — Kościół parafialny w Iwnie pochodzi z wieku 16. i fundowany został przez rodzinę Iwińskich.

Kąkolewo, powiat leszczyński, własność Maksymiliana hrabiego Mielżyńskiego z Pawłowic.

Karczewo, powiat śmigieński, własność Józefa hrabiego Kęszyckiego. — Majątek ten należał dawniej do rodziny hrabiów Mielżyńskich, z których Mikołaj hrabia Mielżyński w roku 1852 dobra karczewskie odprzedał Emilji z Koczorowskich Chłapowskiej z Bonikowa. W drodze spadku przeszły dobra te na rodzinę Kęszyckich. Pałac karczewski wybudował na początku 19. wieku Mikołaj hrabia Mielżyński, a obecny właściciel pałac w roku 1908 zupełnie przebudował, powiększył i z całym komfortem urządził.

Kobylniki, powiat szamotuski, własność Tadeusza Skrzypany-Twardowskiego, ordynata na Kobylnikach z przyległościami. — Pałac kobylnicki, w stylu nadwiślańskim, wybudować kazał w roku 1886 obecny właściciel, trzeci z rzędu ordynat. Pałac kobylnicki jest dziełem słynnego architekta Zygmunta Gorgolewskiego i należy do pierwszych dzieł jego.

Kołybki, powiat wągrowiecki, własność Ignacego Skoroszewskiego. Majątek ten należał w drugiej połowie zeszłego wieku do Władysława Moszczeńskiego, od którego nabył go obecny właściciel w roku 1905. Dwór wybudowany został w roku 1882 przez Władysława Moszczeńskiego.

Kopaszewo, powiat kościański, własność Kazimierza Chłapowskiego, członka Izby panów, komandora orderu papieskiego św. Grzegorza i wiceprezesa Koła polskiego w sejmie pruskim. W połowie 19. wieku był majątek ten własnością z Brzechwów Skórzewskiej. W roku 1846 nabył Kopaszewo drogą kupna generał Dezydery Chłapowski, po śmierci tegoż przeszedł majątek ten drogą dziedzictwa w ręce obecnego właściciela. Pałac, jak na owe czasy bardzo obszerny i zbytkowny, wybudowany został w roku 1800 przez Ludwika Drogosława ze Skórzewa i Teodorę z Niegolewskich, Skórzewskich. Na frontonie pałacu znajdował się oryginalny napis: „Każdy w swoim guście.“ W roku 1892 zgorzał pałac w większej części i został odbudowany przez obecnego właściciela. Znajdująca się tutaj kaplica powstała w roku 1794; wybudował ją ówczesny właściciel Kopaszewa, Ludwik Drogosław ze Skórzewa-Skórzewski. Bywał tu często Adam Mickiewicz, mianowicie w roku 1831, w którym Choryń i Kopaszewo często odwiedzał, pragnąc się przedostać przez Śmiełów p. Żerkowem — naówczas własność Górzeńskich, — do Królestwa. Rozłożył dąb, pod którym Mickiewicz siadywać i marzyć lubił, zwała niestety burza przed trzydziestu mniej więcej laty. W niektórych wydaniach „Pana Tadeusza,“ między innymi w wydaniu paryskim, wspomina Mickiewicz o Kopaszewie. W Kopaszewie mieszkał dłuższy czas Ks. prałat Koźmian, i to od roku 1850 począwszy, aż do śmierci swej żony, względnie wstąpienia do seminaryum.

Kórnik, powiat śremski, własność Władysława hrabiego Zamoyskiego z Zakopanego w Galicyi. W 15. i 16. wieku był Kórnik siedzibą Górków, później przechodził od rodziny do rodziny, tytułem spadku, jako dziedzictwo rodzinne. Przed rokiem 1880 należał majątek ten do Jana hrabiego Działyńskiego, z którego śmiercią rodzina Działyńskich po mieczu wymarła. — Pałac kórnicki został wystawiony w wieku 15. przez Mikołaja z Kórnika; przebudował i doprowadził go do dzisiejszego stanu Tytus hrabia Działyński w latach od 1840 do 1860. W pałacu znajduje się prócz licznych i cennych zbiorów, zbrojownia oraz bardzo bogata biblioteka, założona przez Tytusa hr. Działyńskiego a stale i znacznie pomnażana przez syna jego, hrabiego Jana i obecnego właściciela. Biblioteka kórnicka wydała i ogłosiła swym własnym nakładem bardzo wiele cennych i naukowych dzieł. — Historyczną pamiątką jest uroczyste przyjęcie w zamku kórnickim króla Henryka Walezego, zgotowane mu przez ówczesnych właścicieli Górków.

Kościanki, powiat wrzesiński, własność Jerzego na Drodniach, Hończym y Brodach, Nowiny-Hulewicza. Majątek znajduje się w posiadaniu obecnego właściciela od roku 1910, do rodziny zaś tegoż należy od r. 1831. — Dwór wybudowany jest na murach starego dworu w roku 1884 przez architekta Zygmunta Gorgolewskiego, radcę i dyrektora szkoły przemysłowej we Lwowie, który prócz innych monumentalnych budynków wystawił także sławny teatr lwowski. — Z zasłużonych mężów przebywali tutaj: Taczanowski, Mielęcki, dr. Kazimierz Krasicki, sławny bartnik i były poseł do sejmu pruskiego, dr. Michał Hulewicz, adwokat z Torunia i sławny obrońca wydalanych swego czasu przez Bismarka z granic zaboru pruskiego — rodaków.

Kościelec, powiat inowrocławski, własność hrabiego Adolfa Ponińskiego. Majętność ta była dawną siedzibą Kościelskich, następnie Działyńskich, w których posiadaniu znajdowała się aż do 18. wieku. Po kilkakrotnych zmianach właścicieli nabył dobra kościeleckie w końcu 18. wieku hrabia Michał Dąbski. W r. 1836, po śmierci Juliana hrabiego Dąbskiego, przeszedł Kościelec drogą kupna na własność wdowy po nim, Rozalii z hrabiów Ponińskich. Od roku 1885 jest własnością Adolfa hrabiego Ponińskiego, który odziedziczył go drogą spadku. W dawnych wiekach stał tutaj zamek, który jednakże w czasie wojen szwedzkich doszczętnie został zniszczony, tak że śladu po nim nie zostało. Dzisiejszy pałac wystawiony został w roku 1849.

Kosowo, powiat gostyński, własność Gustawa Potworowskiego.

Koszuty, powiat średzki, własność Witolda Kosińskiego, herbu Rawicz. Od roku 1750 jest majątek ten bez przerwy w posiadaniu rodziny Maryi z Rekowskich Kosińskiej*). — Obszerny dwór zbudowany został w roku 1567 przez nieznanego architekta. — Tu przebywał kilka lat w gościnie Michał Kuszel, pułkownik czwartego pułku wolnych strzelców z roku 1830—31. Zmarł też tutaj w roku 1856, a wdzięczni rodacy wystawili mu drogą składek na cmentarzu przy istniejącym tu dotychczas drewnianym kościółku, pochodzącym z drugiej połowy 16. wieku, piękny pomnik, wyobrażający złamaną marmurową kolumnę.

Kotlin, powiat jarociński, własność Mukułowskich.

Krajewice, powiat gostyński, własność Róży z Żółtowskich Czorbowej. — Majętność ta stanowiła dawnymi czasy częśćkę znanych posiadłości zamożnej rodziny Wilkońskich z Grabonoga. W roku 1869 przeszły Krajewice drogą kupna w posiadanie obecnej właścicielki. — Dwór murowany pochodzi z początku 19. wieku; wiadomo dokładnie, kto go stawiał.

Krerowo, powiat średzki, własność wdowy po Stanisławie Wantoch-Rekowskim, zmarłym w czasie druku niniejszego albumu. Krerowo znajduje się — począwszy od roku 1700 w posiadaniu rodziny Maryi z Rekowskich Kosińskiej*) z Koszut. Dwór wybudowany w nowszym stylu, w roku 1906, dotyka szczytem tak zwanego „starego dworku“, pozostałości z bardzo dawnych czasów.

Kromolice, powiat koźmiński, własność Józefa Modlibowskiego, potomka rodziny z Modlibowic-Modlibowskich, herbu Dryja. Kromolice należą do rodziny Modlibowskich od roku 1600 i przechodzą drogą spadku z generacji na generację. Pałac w Kromolicach budował w roku 1860 ówczesny właściciel Stanisław Modlibowski. Z wybitnych i zasłużonych dla kraju mężów mieszkali w Kromolicach: Stanisław Modlibowski, cześnik wschowski, poznański sędzia kapturny w roku 1697, dalej Kasper Modlibowski, kasztelan międzyrzecki i senator, który dnia 14 lipca 1736 r. objął kasztelanią, tudzież Walenty Modlibowski, szambelan króla Stanisława Augusta.

Kruchowo, powiat mogileński, własność Nikodema Dokowicza. Majątek ten należał przy końcu 16. wieku do możnej rodziny Mielińskich, z których Aleksander Mieliński był opatem trzemeszeńskim i równocześnie biskupem inflanckim. Również i bratanek poprzedniego, Wojciech Mieliński, był od roku 1584 do 1621 opatem trzemeszeńskim. Dalszymi dziedzicami Kruchowa byli: w roku 1580 Mikołaj Mieliński, burgrabia gnieźnieński, w roku 1608 Mikołaj, syn poprzedniego, kasztelan kamieński, w roku 1651 córka Mikołaja Mielińskiego, Zofia Mielżyńska, w roku 1727 Adam Rosen, w roku 1846 Hipolit Malczewski. Od roku 1900 pozostaje majątność w rękach obecnego właściciela. — Dwór kruchowski pochodzi z 17. wieku; według innych podań wystawił go opat Aleksander Mieliński za czasów króla Zygmunta Augusta czyli w drugiej połowie 16. wieku, budując „w swoim dziedzictwie kamienicę na kształt zameczka.“ — Nad jeziorem, naprzeciwko tak zwanej „Wendowej góry“, odkryto swego czasu dawne wykopaliska, urny, gwoździe brązowe, dzban i inne naczynia oraz znaczniejszą ilość monet z czasów jagiellońskich; przedmioty te znajdują się częściowo w muzeum Tow. Przyjaciół Nauk w Poznaniu.

Kuchary, powiat pleszewski, własność Józefa Czapskiego. Król Kazimierz Wielki darował przywilejem, datowanym w wtorek po oktawie ŚŚ. Piotra i Pawła 1358 r. wieś szlachecką Kuchary podległe na własność Konwentowi kanoników regularnych

*) Zmarła w roku 1911.

zakonu Augustyanów w Kaliszu. Przywilej ten potwierdza król Zygmunt I. aktem wydanym w Krakowie w roku 1540. — Po trzecim rozbiore Polski przechodzą Kuchary wskutek aktu donacyjnego króla Fryderyka Wilhelma II., datowanego z Berlina dnia 25 stycznia 1797 roku, na własność Krystyana Fryderyka Thönne Reichsgrafa von Lütlichau; ten odstępuje Kuchary w roku 1799 za 2000 talarów Michałowi Jerliczowi, który rok później (1800) sprzedał je za 8000 talarów księciu i landgrafowi Hesko-Darmstadtzkiemu, Jerzemu Karolowi. Ale i ten nie długo był właścicielem, odstępując Kuchary dnia 2 czerwca 1822 roku za cenę kupna Maksymilianowi Józefowi, królowi bawarskiemu. Od roku 1835 - 1838 był właścicielem Kuchar Stefan Grabowski, od którego odkupił je Anastazy Czapski, z linii Smentowskiej, dziad dzisiejszego właściciela. — Dwór pochodzi z początku 19. wieku; powiększony został w roku 1879.

Kwilcz, powiat międzychodzki, własność Hektora hrabiego Kwileckiego*), tajnego podkomorzego „di cappa e spada“ J. Św. Ojca Świętego. Majątek znajduje się około 530 lat w posiadaniu rodziny hrabiów Kwileckich. — Dwór wybudowany został w roku 1828 według planów sławnego Schinkla; jest bardzo obszerny i odznacza się swą poważną i szlachetną architekturą.

Łagiewniki, powiat koźmiński, własność Franciszka Przyłuskiego.

Łaszczyn, powiat rawicki, własność porucznika Władysława Szanieckiego. — Majątek ten należał w 15. i 16 wieku do rodziny wielkopolskiej Sarnowskich z Sarnowoy. W późniejszych czasach była właścicielką Katarzyna z Krzyckich Zakrzewska, przy końcu 18. wieku rodzina Mielżyńskich. W roku 1788 posiadał Łaszczyn Mielżyński, który był pisarzem koronnym. — Dwór pochodzi z końca 18. albo też z początku 19. wieku; wystawił go prawdopodobnie wspomniany pisarz koronny Mielżyński, który poddźwignął i wyreparował także zniszczoną wieżę kościoła parafialnego, fundowanego i wystawionego przez rodzinę Sarnowskich. W drugiej połowie 19. wieku był właścicielem Łaszczyna Michał Szaniecki z Nawry.

Lechlin, powiat wągrowiecki, własność Bolesława z Grabowa Goetzendorf-Grabowskiego. — Majętność ta od dawna znajduje się w posiadaniu rodziny; dawniej była siedzibą hrabiów Duninów. — Pałac pochodzi z dawnych czasów, nader oryginalne zaś skrzydło tegoż i wieżę dobudował około roku 1840 ówczesny właściciel, Piotr hrabia Dunin. Obecny właściciel dokończył budowy pałacu, który dziś przedstawia się imponująco.

Łęg, powiat śremski, własność Władysławostwa Szczepkowskich. — Pierwotnym właścicielem był Szmytkowski, major wojsk polskich; od tego kupił Pajzderski, a po nim przejął Łęg Bank szczeciński, który znowu majątek ten sprzedał Finsterbusch'owi, Niemcowi, a od tegoż przeszedł Łęg w roku 1904 również drogą kupna na obecnych właścicieli, którzy w tym samym roku pałac z dwóch starych domów przerebować i częściowo z nowa wybudować kazali. Pałac leży nad odnogą Warty, skąd na pokryte łąkami i wodami niziny piękny i czarujący roztacza się widok.

Leszcze nad Gopłem, powiat strzeliński, własność Tadeusza Jana Grabskiego herbu Wczele, doktora obojga praw. Dwór a raczej starą część z drzewa budował przed około 100 laty Mlicki, którego matka, córka ostatniego kasztelana kujawskiego, Bogatki, dostała Leszcze razem z Jerzycami, Jurkowem i Ostrówkiem — jako wiano. Część nową, piętrową budował obecny właściciel i to przed 6 laty.

Lewków, powiat ostrowski, własność Wojciecha Lipskiego, członka pruskiej Izby panów. — Od roku 1786 znajduje się majątność ta w rękach rodziny Lip-

*) Zmarł w roku 1912.

skich. Pałac wybudował w roku 1791 ówczesny właściciel Wojciech de Lipe-Lipski, generał-adjutant króla Stanisława Augusta.

Lipnica, powiat szamotulski, własność Konstancyi z Mielżyńskich hrabiny Stefanowej Korzbog-Łąckiej, córki Jana Mielżyńskiego i Aleksandry z Łuszczewskich, wnuczki ministra Jana Pawła Łuszczewskiego. Lipnicę kupił Jan Mielżyński, kapitan wojsk polskich, ozdobiony pod Grochowem krzyżem „virtuti militari“ od generała Kruzewskiego, i to w pierwszej połowie 19. wieku. Pałac wybudowano niewiele przed 150 laty.

Lubasz, powiat czarnkowski, własność Mieczysława i Janiny z hrabiów Szembeków Szułdryńskich. — Majątek ten należał w 16. wieku do rodziny Gorayskich. W połowie 18. wieku był Lubasz własnością wojewody kaliskiego Miaskowskiego, przy końcu tegoż wieku należał do kasztelana gnieźnieńskiego Miaskowskiego, zięcia poprzedniego. Od Tekli Miaskowskiej, córki kasztelana gnieźnieńskiego, kupił dobra lubaskie w roku 1831 Józef Szułdryński, radzca pierwszego ziemstwa kredytowego, a później członek pruskiej Izby panów. Po Józefie Szułdryńskim dziedziczył dobra lubaskie w roku 1859 syn jego młodszy, Zygmunt, poseł na sejm pruski i długoletni prezes Centralnego Towarzystwa rolniczego. W roku 1902 przeszedł Lubasz drogą działów na własność obecnego dziedzica.

Zamek lubaski zbudowany został przez rodzinę Gorayskich, i to w końcu 16. wieku. W połowie 18. wieku przebudował go zupełnie ówczesny posiadziel, Miaskowski, który też dodał skrzydło, zwane „Ptaszarnię.“ Kasztelan gnieźnieński Miaskowski zniósł w roku 1756 górne piętro zamku i dodał galeryę, wspartą na dziesięciu kolumnach, rzekomo na wzór zamku w Puławach.

Lubostroń, powiat szubiński, własność Witolda hrabiego Skórzewskiego, właściciela dóbr łabiszyńskich. Lubostroń zwał się dawnymi czasy Piłatowo i dopiero za dziada obecnego właściciela Fryderyka hrabiego Skórzewskiego nastąpiła za staraniem tegoż zmiana nazwy. Piękny i bardzo wielki pałac pochodzi z drugiej połowy 19. wieku. Zbudowany on został według planów i rysunków architekta Zawadzkiego, przez ówczesnego właściciela majątności Fryderyka hr. Skórzewskiego. Przed kilkudziesięciu laty odkopano w Łabiszynie kilka historycznych grobów pogańskich; w jednym z nich znaleziono 17 urn w większej części dobrze zachowanych.

Lutynia, powiat krotoszyński, własność Wojciecha Skoroszewskiego. — Przed wiekami była Lutynia majątkiem rodzinnym wielkopolskiej rodziny Lutyńskich, herbu Korab. Na początku 16. wieku posiadała Lutynia przywileje miasta, które jednakże z biegiem czasu zupełnie podupadło, tak iż dzisiaj nawet śladu jego nie ma. W pierwszej połowie 16. wieku był majątek ten w posiadaniu rodziny Pabianowskich, w 17. wieku Oborskich, następnie rodziny Twardowskich, a po nich Złotnickich. W roku 1802 należała Lutynia do Józefa Otuskiego, przy końcu 19. wieku do rodziny Mukułowskich. Od przeszło 20-tu lat znajduje się Lutynia w rękach rodziny Skoroszewskich. — Dwór w Lutyni jest dawniejszej daty; w którym roku zbudowany został i kto go stawił, nie wiadomo. Istniejący dziś jeszcze kościół parafialny ufundowany i wybudowany został w roku 1802 przez ówczesnego posiadziela, na miejscu starego drewnianego kościoła. Ze starego kościoła pochodzi dzwon, poświęcony r. 1724 przez biskupa poznańskiego Stanisława Hozyusza.

Lwówek, powiat nietomycki, własność Stefana hrabiego Korzbog-Łąckiego, szambelana J. Św. Ojca Św. Majątek ten był w roku 1728 w posiadaniu ks. biskupa J. de Vrbno-Pawłowskiego, sufragana poznańskiego. Siostra biskupa, żona Józefa Korzbog-Łąckiego, podkomorzego brzesko-kujawskiego, pułkownika Znaków husarskich

J. K. M. i dziedzica Wronek i Szamotuł wniosła jako posag Lwówek do rodziny Łąckich. W roku 1780 zamieszkał tutaj pierwszy z Łąckich, Melchior baron Łącki, rotmistrz kawalerii narodowej, kawaler orderu Św. Stanisława, poseł babimoski i pułkownik pułku, który własnym kosztem uformował. — Starożytny i okazały pałac został wybudowany w roku 1728 przez ówczesnego właściciela.

Małe Krzycko, powiat wschowski, własność hrabiego Antoniego Rzyszczewskiego, porucznika do dyspoz. 4-go pułku dragonów armii włoskiej. — Dzisiejszy dom mieszkalny, w stylu willi pobudowany około roku 1855 przez ówczesnego właściciela majątku, dra. Enger'a. Hrabia Michał Rzyszczewski odnalazł na ścianie starego domu w Wielkim Krzycku wmurowany herb rodziny Krzyckich, „Kotwicz“ w aliansie z herbem Wieniawa. Kazał go wyjąć, przenieść do Małego Krzycka i umieścić na domu dzisiejszym, gdzie po dziś dzień się znajduje. Na miejscu teraźniejszego domu stał dawniej, zdaje się, rodzaj dworku. Założenie jednak, na sztucznej wysepce, otoczonej szerokim i głębokim kanałem, łączącym się z krzyckim jeziorem, dużo dawniejszej jest daty, i sięga zdaje się, jeszcze czasów właścicieli Krzyckich. W bibliotece teraźniejszego właściciela znajduje się dawna karta majątku z planem zabudowań z roku 1826. Już na tej karcie widzimy dom mieszkalny na wspomnianej wysepce. Przystęp do domu przez jeden tylko był most. Dawniejszy kanał, otoczony po obu brzegach starymi drzewami, z biegiem lat niestety zupełnie zamulony, przez obecnego właściciela został po większej części zasypany, a brzegi strome zamienione na skalisty ogród. — Dworu większego czy pałacu w Krzycku nigdy nie było. — Majętność Małe Krzycko przeszła na własność rodziny hrabiów Rzyszczewskich w roku 1875. Kupił ją od hrabiego Grudzińskiego hrabia Michał Rzyszczewski, kapitan sztabu jeneral. wojsk włoskich i kawaler wielu orderów, zaślubiwszy w roku 1874 księżniczkę Eugenię Radziwiłłównę, siostrę księcia Antoniego Radziwiłła, generała wojsk pruskich. — Krótko tylko hrabia Michał i żona jego cieszyli się tem posiadaniem, bo już 4 lata później, w roku 1879, zabrała śmierć hrabinę Eugenię a w 1½ roku po żonie zmarł hrabia Michał — w Krzycku, gdzie też pochowani są we wspólnym grobie, w krypcie kościoła miejscowego. W Krzycku urodziły się obie siostry obecnego właściciela, hrabianki Ewa i Eugenia. Bardzo skromny ale wiekiem czcigodny i bardzo typowy był wówczas kościół miejscowy, zbudowany z drzewa modrzewiowego. Kothe w dziele swem o monumentach sztuki w Poznańskim, powiada, że kościół ów stary odnowiony został w roku 1640. Rozebrano go w 1890 r. a w 4 lata później odbyła się konsekracja nowego przez księdza Arcybiskupa Stablewskiego. Nowy kościół, w mało sympatycznym i mało pięknym stylu „nowogotyckim“, z czerwonej cegły, nieszczególnie się przedstawia. Powstał za inicjatywą i pod dyrekcją miejscowego proboszcza. Ze starym kościołem znikło wiele dawnych zabytków oraz ślady pochowanych pod nim ostatnich — możnego niegdyś i wielce ojczyźnie i krajowi zasłużonego rodu — Krzyckich. W bibliotece hrabiego Rzyszczewskiego znajduje się ciekawy dokument z roku 1659 tyczący się JMci. pana Macieja Krzyckiego. Również znajduje się tam piękny egzemplarz panegiryku wygłoszonego w Poznaniu na pogrzebie Władysława z Krzycka Krzyckiego, starosty zelgniowskiego, syndyka i protektora konwentu Wschowskiego O. O. Bernardynów; — egzemplarz ten herbem ozdobny, drukowany był w drukarni J. K. M. Collegium S. J. 1757 roku. W dawnym kościele znajdował się malowany na blasze stary portret, prawdopodobnie fundatora kościoła — w stroju narodowym; — nie wiadomo, gdzie się podział. Było też w dawnym kościele osobliwie ciekawe epitaphium panny Krzyckiej, ostatniej z rodowych właścicieli Krzycka. W górnej części znajdował się wcale udany portrecik miniaturowy, pod którym w złotych literach dłuższe mieściło się epitaphium. I ten zabytek z dawnego kościoła nie znalazł pomieszczenia w nowym kościele. Z pozostałości z starego kościoła wymienić należy „Baptisterium“ kamienne z roku 1580 z herbami i nazwiskiem artysty: Alb. Besin, i niemieckim, wrytym napisem: „Wem das Stück nicht gefelt, der kauft anders

um sein Geld.“ W zakrystyi znajduje się kielich srebrny, złożony, z późniejszej epoki odrodzenia, z roku 1642. W końcu zasługują na wzmiankę 2 dzwony gotyckie, z datami 1495 i 1499 i napisem „o rex gloriae veni cum pace.“ — Ród hrabiów Rzyszczewskich pochodzi z ruskiej ziemi, z Wołynia, gdzie o Mykicie Rzyszczewskim pierwszy raz w metrykach Wołyńskich roku 1510 wzmiankę znajdujemy. Hrehory Rzyszczewski okrył się sławą waleczności pod Cecorą 1620 roku i pod Chocimem 1621. Wnuk jego, Łukasz Rzyszczewski, porucznik chorągwi pancernej, odznaczył się chwalebnie przy obronie Trębowli 1675 roku. W Poznańskim osiedlili się Rzyszczewscy dopiero w roku 1875, nabywszy Małe Krzycko. Dziś archiwum rodzinne, sięgające dokumentami aż po czasy wspomnianego Mykity, znajduje się w Małym Krzycku.

Manieczki, powiat śremski, własność Zdzisława Brzeskiego. Majątek ten należał przy końcu 19. wieku do rodziny Grodzickich, od nich przeszedł na własność Antoniego barona Graevego z Borku, później na hrabiego Cezara Broel Platara z Góry, od którego nabył go obecny właściciel. Dwór zbudowany został przed 18 laty przez Grodzickich.

Marcinkowo dolne, powiat zniński, własność Wiesława Tuchołki, herbu Korzbog. Majętność należała przedtem do Władysława Tuchołki, radzcy ziemstwa, który ją przekazał później synowi swemu. — Dwór wybudowany został w roku 1902 przez ówczesnego właściciela, radzcę Władysława Tuchołkę.

Mchy, powiat śremski, własność hrabiego Maksymiliana Mielżyńskiego z Pawłowic. Majątek ten był własnością oraz gniazdem rodzinnem wygasłej obecnie rodziny Mchowskich, później rezydowali tutaj Sępieńscy, Mieszkowscy, Radolińscy, Bieńkowscy i Karśniccy.

Melpin, powiat śremski, własność Wiktora Unruga. Majątek ten od dawnych lat znajduje się w posiadaniu rodziny. Stary dwór budowali zakonnicy z Lubinia, jak o tem świadczy napis wycięty na belce w roku 1687. Do tego dworu dobudował dzisiejszy właściciel w roku 1858 nową część. W roku 1908 zbudował Wiktor Unrug nowy zupełnie i obszerny dwór w nowym stylu.

Michorzewo, powiat nietomyski, własność Tadeusza Sczanieckiego. — Majątek ten był dawnymi czasy własnością znakomitej rodziny wielkopolskiej Opalińskich herbu Łódzia. W posiadaniu rodziny Sczanieckich jest od roku 1776. Przy końcu 19. wieku należało Michorzewo do Emilji Sczanieckiej z Pakosławia, znanej i zasłużonej filantropki i patriotki polskiej. — Dwór w Michorzewie budował Konstanty Sczaniecki i to jako mieszkanie dla administratora, ponieważ Michorzewo z przyległościami należało do dóbr Wąsowskich.

Miedzianów, powiat ostrowski, własność Ludwika Marszałka. — Majątek ten należał w roku 1834 do Mateusza Sadowskiego, później do rodziny Skarzyńskich, do Wincentego Liszkowskiego. Od maja 1906 roku jest w posiadaniu obecnego właściciela. — Pałac zbudowany został w roku 1877 przez Henryka Skarzyńskiego, ówczesnego właściciela majątku.

Miełecin, powiat kępiński, własność Życkich. Poprzednio należał Miełecin do Leona, na Drodniach Hończym y Brodach, Nowiny Hulewicza. — Majątek ten, należący dawniej do rodziny Masłowskich, nabyty został przez księcia kurlandzkiego, Kaliksta Birona i długie lata pozostawał w rękach niemieckich. W posiadaniu obecnego właściciela znajduje się Miełecin od roku 1910. — Dwór zbudowany został w roku 1786 przez Masłowskich w zgrabnym stylu barokowym na silnych murach i sklepieniach.

Mierzewo, powiat witkowski, własność Erazma Brzeskiego. Mierzewo istniało już w 15. wieku. W późniejszych czasach było ono siedzibą rodziny Kaczkowskich. — Nie wiadomem jest, kto dwór mierzewski budował; pochodzi on, jak przypuszczać można, z połowy 19. wieku.

Miłosław, powiat wrzesiński, własność Władysława Kościelskiego. Poprzednio należał Miłosław do Józefa Kościelskiego, ojca obecnego właściciela. — Miłosław był przed wiekiem 15. gniazdem rodzinnem Miłosławskich herbu Doliwa. Przy końcu 15. i z początkiem 16. wieku należał majątek ten do spokrewnionej z Miłosławskimi rodziny Górskich również herbu Doliwa. Przez pewien czas był Miłosław własnością rodziny Grabskich. W początkach 19. wieku należał do rodziny hrabiów Mielżyńskich i to Seweryna hrabiego Mielżyńskiego, a następnie Józefa hrabiego Mielżyńskiego, od którego w ręce Józefa Kościelskiego przeszedł drogą kupna. — Stary pałac miłosławski przebudowany został gruntownie, w guście nowoczesnym, w roku 1900/01 przez ówczesnego właściciela Józefa Kościelskiego; położony w ślicznym parku, otoczony cieplarniami i obszernymi ogrodami, należy on do najpiękniejszych wielkopańskich siedzib Księstwa. — W parku znajduje się pomnik Juliusza Słowackiego, dłuta Marcinkowskiego, który Józef Kościelski swoim kosztem wystawić kazał. Pałac miłosławski słynnym był za życia Seweryna Mielżyńskiego z wspaniałej i cennej galeryi obrazów i bardzo bogatej biblioteki. Zbiory te przekazał dzielny patriota i filantrop w całości Poznańskiemu Towarzystwu Przyjaciół Nauk, dołączając do nich tysiące cennych sztychów, odziedziczonych jako spadek po baronie Rostawieckim. — Kościół miłosławski fundowali przy końcu 14. wieku Miłosławscy. Był on pierwotnie drewniany, dopiero w roku 1620 kazał ówczesny dziedzic Miłosławia, Łukasz Górski, stary kościół rozebrać i nowy mурowany postawić. Ponieważ Górscy, ulegając wpływowi reformacyi, na pewien czas przeszli na protestantyzm, należał kościół przez nich wystawiony do roku 1628 do protestantów. Dopiero 2. stycznia 1629 roku zwrócono kościół katolikom. W tymże dniu nastąpiła konsekracya przez biskupa poznańskiego Macieja Łubieńskiego, który ustanowił jako pierwszego proboszcza księdza Buckiego. Istniejący dziś jeszcze drugi drewniany kościółek Św. Piotra i Pawła pochodzi z fundacyi Nepomuceny Górskiej, ówczesnej dziedziczki Miłosławia; zbudowany został w roku 1654. Historyczne znaczenie posiada Miłosław z roku 1848; tutaj bowiem rozegrała się dnia 30. kwietnia sławna bitwa miłosławska, w której polacy, pod wodzą Mierosławskiego i Białoskórskiego, wojskom pruskim mimo ich znacznej przewagi i dzielnego dowództwa Blumena — dotkliwą zadali klęskę.

Młodocin, powiat szubiński, własność Tytusa Skarbek-Malczewskiego. Pałac pobudował obecny właściciel.

Młodziejewice, powiat wrzesiński, własność Zygmunta z Drozdeń i Hończybrodu Nowiny-Hulewicza. — Majątek ten od roku 1731 znajduje się w rękach rodziny Hulewiczów-Drozdeńskich. Pierwszym właścicielem był podczaszyc wołyński, Józef na Drodniach y Hończybrodzie Nowina-Hulewicz, który żeniąc się z Bojerską, herbu Fagelwander, Młodziejewice w posagu otrzymał. Tenże podczaszyc Józef Nowina-Hulewicz wystawił swego czasu jako zwolennik króla Stanisława Leszczyńskiego swoim sumptem chorągiew pancerną komputową, 60 koni liczącą, która 3-go stycznia 1731 roku przez wojewodę Józefa Potockiego w Kolbuszowie do wojsk polskich wcieloną została z nadaniem podczaszycowi rangi rotmistrza wojsk królewskich. Obraz Wojciecha Kossaka, przedstawiający podczaszycę na czele swej chorągwi jako i dokument nominacyjny, wystawiony przez kancelaryę króla Stanisława, znajduje się w Młodziejewicach. Następnym właścicielem był syn podczaszycy, Ignacy, udekorowany przez króla Stanisława Poniatowskiego orderem „Orła białego.“ Tenże, będąc w Warszawie celem podziękowania

królowi za odznaczenie, zmarł, tknięty paralizem w czasie przedstawienia w teatrze. Syn Ignacego, Andrzej, pozostawił Młodziejewice starszemu synowi Waleremu, który za gorliwe wspieranie powstania 1863 skazany został przez rząd pruski na więzienie fortecne w Kłodzku i w Ehrenbreitenstein. Po Walerym objął majątek syn tegoż, Adam, którego śmierć niestety przedwcześnie wyrwała z koła rodziny, i z pośród prac społecznych i obywatelskich. Od niedawna są Młodziejewice — w szóstym pokoleniu — własnością Zygmunta Nowiny-Hulewicza. — Starożytny dwór młodziejewicki spalił się w roku 1840; przy pożarze zaginęło wiele cennych rodowych pamiątek i portretów familijnych. Obecny dwór wystawiony został przez Walerego Nowinę-Hulewicza, a rozbudował go ojciec obecnego właściciela, Adam Nowina-Hulewicz.

Modrze. powiat poznański zachodni, własność T. z o. p. — Majątek ten należy do starożytnych siedzib książąt wielkopolskich. W drugiej połowie 13. wieku należało Modrze do księcia Przemysława I. W późniejszych czasach stanowiło ono królewską, należącą do starostwa kościańskiego. — Dnia 9. stycznia 1265 roku zmarła tutaj księżniczka Elżbieta, żona księcia wielkopolskiego Przemysława I. W starych kronikach wyczytać można, że w roku 1771 dzierzał dobra te Ignacy Twardowski. Po rozbiore Polski stanowiło Modrze własność prywatną. Między innymi była w połowie 19. wieku właścicielką z Chłapowskich Engeströmowa, która wskutek rozrzutnego życia zmuszoną była sprzedać majątek Niemcowi. W końcu 19. wieku należało Modrze do Baarth'ów, Niemców, od których majątek ten kupił za wyjątkowo wysoką cenę Marcin Biedermann z Poznania, ratując go przed kolonizacją, a od tegoż nabyli obecni właściciele. Dwór stojący w parku jest murowany i dość przestworny, pochodzi z drugiej połowy 19. wieku (około 1888 roku); wystawili go Baarthowie. — O starożytnym pochodzeniu Modrza świadczą wykopaliska; między innymi znaleziono tutaj całe cmentarzysko pogańskie. Już w 13-tym wieku był tu kościół drewniany pod wezwaniem św. Idziego, po spłonięciu tegoż zbudowano w roku 1784 nowy kościół murowany i to mianowicie staraniem ówczesnego proboszcza, księdza Jerzego Chudzickiego, profesora szkoły akademickiej w Poznaniu.

Mokronos, powiat koźmiński, własność pozasłużbowego porucznika Nepomucena Modlibowskiego. — Majątek ten był w 16. wieku rodzinną siedzibą Mokronowskich, herbu Bogorya. W roku 1528 należał Mokronos do rodziny Słaboszewskich, w 17. zaś wieku do rodziny Przyjemskich. W rękach rodziny Modlibowskich znajduje się Mokronos od kilkudziesięciu lat. — Dwór mokronoski jest stary; bliższych szczegółów, kto i kiedy go budował, nie posiadamy. — Kościół w Mokronosie istniał już w 16. wieku i był pierwotnie drewniany. Spłonął on w połowie 17. wieku, a na miejscu jego wznosił ksiądz proboszcz Kazimierz Mściszewski nowy kościół, również drewniany, który w roku 1660 przez ówczesnego sufragana poznańskiego, księdza Macieja Kurskiego, został poświęcony.

Mościejowo, powiat międzychodzki, własność K. H. Chłapowskiego. Majątek ten należał dawniej do rodziny Szczanieckich.

Myjomice, powiat kępiński, własność Wandy z Wężyków Niegolewskiej. Majątek ten należał przy końcu 16. wieku do rodziny Myjomskich, w roku 1580 nabył go Stanisław Wężyk i od tego czasu był on stale w posiadaniu rodziny Wężyków. Po śmierci Adolfa Wężyka, ostatniego z tego rodu, przeszły Myjomice na własność córki nieboszczyka, zameżnej Niegolewskiej. Dwór obecny wybudował w roku 1864 Władysław Wężyk.

Myszki, powiat gnieźnieński, własność Juliana Kiedrowskiego, w którego posiadaniu od roku 1896 się znajduje. — Dwór wybudowany został przez ówczesnego właściciela Włodzimierza Jańczakowskiego i pochodzi z roku 1878.

Myszkowo, powiat szamotulski, własność Edmunda Żółtowskiego. Majątek ten w dawnych czasach był własnością rodziny Rosworowskich. Jak z rejestrów poborowych w roku 1580 sporządzonych wyczytać można, był właścicielem naówczas Mateusz Rosworowski. — W rękach rodziny Żółtowskich znajduje się Myszkowo od roku 1786. Co do dworu w Myszkowie nie posiadamy bliższych szczegółów.

Nekla, powiat średzki, własność Teodora hrabiego Żółtowskiego. — W szesnastym wieku była Nekla własnością rodziny Grudzińskich. W roku 1578 była w posiadaniu Janusza Grudzińskiego, kasztelana krzywińskiego. W ciągu 17. i 18. wieku była Nekla miasteczkiem i należała przez pewien czas do Mikołaja Zdzychowskiego, podczaszego kaliskiego. W początku 18. wieku należała Nekla do rodziny Skaławskich. W połowie zaś tegoż wieku był właścicielem Franciszek Odrowąż-Wilkoński, kasztelan krzywiński. Mniej więcej w połowie przeszłego wieku nabyła Neklę rodzina Żółtowskich. — Dwór, położony w pięknym parku, pochodzi z dawnych czasów; nie wiadomo jednak, kto i w którym czasie go stawiał. — Kościół w Nekli, pierwotnie drewniany, pochodzi z fundacyi Mikołaja Zdzychowskiego, podczaszego kaliskiego. Obecny natomiast pochodzi z roku 1902. Znajduje się tutaj metryka z roku 1703, wedle której Stanisława Skaławskiego, syna Franciszka Skaławskiego, podczaszego poznańskiego, podawał do chrztu Stanisław Leszczyński, wojewoda poznański, późniejszy król polski.

Niechanowo, powiat witkowski, własność Żółtowskich. Tradycja głosi, że majątek ten w 18. wieku należał do hrabiego Brühla, ministra saskiego. Następnie było Niechanowo w posiadaniu rodziny Garczyńskich, później rodziny hrabiów Potulickich. Od roku 1847 jest Niechanowo w posiadaniu Żółtowskich. Z istniejącego w katedrze gnieźnieńskiej pomnika Anny Niechanowskiej, zmarłej w roku 1450, można wnioskować, iż siedziba ta od bardzo dawnych wieków już istnieje. — Pałac wybudowany został w początkach 18. wieku, bliższe szczegóły nie są jednak znane.

Niechlód, powiat wschowski, od roku 1906 własność Macieja Sicińskiego. Majątek ten był w czternastym wieku w posiadaniu Golanieckich. Na początku 16. wieku należał Niechlód do Anieli hrabiny Ponińskiej z Krakowa. Dwór w Niechłodzie budował obecny właściciel według planów budowniczego Zygmunta Wilczewskiego w latach 1907 i 1908.

Niegolewo, powiat grodziski, własność Stanisława Niegolewskiego, minorata na Niegolewie. — Majątek ten jest dawną posiadłością Niegolewskich. Według zachowanych dotąd rejestrów poborczych z roku 1580, było Niegolewo w owym czasie własnością Jakóba Niegolewskiego. Andrzej Niegolewski, sławny legionista i pułkownik wojsk polskich, zamienił majątek rodzinny na minorat. W parku niegolewskim znajduje się wspaniały pomnik, który na życzenie Andrzeja Niegolewskiego postawiono ku uczczeniu bohaterów z pod Samo-Sierry. Stary dwór w Niegolewie spalił się w roku 1895; w miejsce tegoż wystawiono wspaniały pałac w roku 1896. W okolicy Niegolewa znaleziono liczne urny zawierające wiele cennych przedmiotów kamiennych i żelaznych. Są tu dziś jeszcze dawne szańce szwedzkie, zbudowane w kształcie kręgu.

Niezychowo, powiat wyrzyski, własność Romana Komierowskiego z Komierowa, z Bosutów Wieniawitów herbu Pomian, dra. obojga praw, szambelana J. Św. Ojca Świętego, byłego posła do sejmu pruskiego i parlamentu niemieckiego. Majątek ten należał dawniej do hrabiów Rydzyńskich. Obecny właściciel nabył go od sukcesorów ostatniego z hrabiów Rydzyńskich — Mateusza Rydzyńskiego. Dwór nowy postawiony został w roku 1884 przez obecnego właściciela i małżonkę jego z domu Kurnatowską, na miejscu jednej z oficyn, zamieszkałych dawniej przez kanoników, pozostających przy boku księdza biskupa hrabiego Rydzyńskiego w ówczesnej jego rezydencji. Z oficyny tej pozostała jedynie brama pałacowa.

Objezierze, powiat obornicki, własność Stanisława Turny. Przy końcu 18. wieku był majątek ten własnością rodziny jenerała Węgorzewskiego. W połowie 19. wieku należało Objezierze do Wincentego Turny i żony jego Heleny z Kwileckich, później do syna tegoż, Hipolita Turny, ożenionego z Maryą hrabianką Skórczewską. W roku 1897 przeszło Objezierze w posiadanie obecnego właściciela, ożenionego z Barbarą z Mańkowskich. Pałac budował przy końcu 18. wieku jenerał Węgorzewski. Plany wykonał i budową kierował architekt, włoch. Z tego czasu pochodzi przez dwa piętra wysoka sala w białym „stucco marmoro“ i druga parterowa bogato pięknymi sztukateriami przyozdobiona. W pierwszej połowie zostało nadbudowane drugie piętro i to przez ówczesnego właściciela, Wincentego Turnę. Obecni właściciele, Stanisław Turno i żona jego z Mańkowskich, dodali w roku 1904,05 dwa nowe skrzydła boczne i odnowili pałac wewnątrz i zewnątrz, zachowując mimo znacznych zmian starożytny jego charakter. Ostatnia ta przebudowa, wykonaną została wedle planów i pod kierownictwem architekta Stanisława Boreckiego z Poznania. — Cały szereg nazwisk wielkich i znakomitych polaków łączy się z wspomnieniami pałacu objezierskiego. Bywał tutaj znakomity poeta polski Ursyn Niemcewicz i wieszcz nasz Adam Mickiewicz, który w swym „Panu Tadeuszu“ wspomina także Objezierze. W dalszych latach przebywali tu Edward Odyniec i Józef Ignacy Kraszewski. Kraszewski zasadził 30. maja 1867 roku pamiątkową lipę, którą do dziś dnia w ogrodzie objezierskim oglądać można. Sławny lingwista polski, profesor Antoni Małecki i ksiądz biskup Cybichowski, obydwaj rodem z Objezierza, często korzystali z gościnności dziedziców objezierskich.

Obudno, powiat zniński, własność Franciszka Jarmułt-Mlickiego, herbu Doliwa. — Majątek ten przez wiele już generacyi znajduje się w rodzinie. W połowie przeszłego wieku było Obudno w posiadaniu Sylwestra Bieberstein-Paruszewskiego, herbu Rogala; później przeszło jako wiano na własność Ignacego Koszember-Łyskowskiego herbu Doliwa, znanego ziemianina, dzielnego obrońcy praw narodowych w sejmie pruskim i w parlamencie niemieckim, po za tem autora wielu dzieł gospodarczych i poety ludowego. Żona Łyskowskiego, Antonina, była córką Sylwestra Paruszewskiego. Dwór wystawił w roku 1850 dziadek żony obecnego właściciela, Sylwester Bieberstein-Paruszewski.

Ocięż, powiat ostrowski, własność Wandy z hrabiów Ponińskich, hrabiny Tyszkiewiczowej. — Około roku 1403 Wojciech Jastrzębiec, biskup poznański, ustanawiając przy kościele poznańskim mansyonarzy, przeznaczył im między innymi, dziesięciny z Ocięża. W 1418 roku pisał się Jerzy syn Drzerzysława z Ocięża. Za czasów arcybiskupa Łaskiego Ocięż był rozdzielony na 3 części: Mikołaja Karskiego, Jana Paruszaka, Stanisława i Mikołaja Kwiatkowskich. Regestra poborowe z roku 1579 wymieniają jako dziedzica Ocięża Bartłomieja Karskiego a rejestra z roku 1620 Adama Mielęckiego. W drugiej połowie 16. wieku należał Ocięż do Lutomirskich, w ostatnich czasach do Morawskich. Pod Ociężem znajdują się niezbadane dotąd okopy. Pałac, zbudowany przed mniejwięcej 40 laty, został przerobiony i rozszerzony za obecnej właścicielki. Kościół parafialny pod tyt. Narodzenia N. Panny Maryi, z drzewa, istniał tu już w 15. w. Odbudował go w roku 1698 Andrzej Cichawski, pleban miejscowy, wspólnie z dziedzicem Lutomskim. Po pożarze w roku 1785 stanął nowy kościół, również drewniany, kosztem patrona i parafian.

Odrowąż, powiat witkowski, własność Stanisława Habdank-Skarbek Malczewskiego. — Odrowąż nosił pierwotnie nazwę „Wojciechowo.“ W roku 1424 został majątek ten przywilejem króla Władysława Jagiełły przydzielony do dóbr arcybiskupów gnieźnieńskich; a arcybiskup gnieźnieński Jan de Sprowa-Sprowski, herbu Odrowąż, w kilkanaście lat później przezwał go Odrowążem. Dochody z majątku tego przysłu-

giwały każdorazowemu proboszczowi tumskiemu. Ostatni, który je pobierał, był kanonik Grzegorz Zachariasiewicz, i to na mocy dekretu ówczesnego arcybiskupa, hrabiego Krasickiego, aż do śmierci. Przy sekularyzacji dóbr kościelnych został Odrowąż przez rząd pruski zabrany i pruskiemu pułkownikowi Tschamerowi z tem zastrzeżeniem zapisanem w księgach hipotecznych, darowany, że Odrowąż w ręce polaka sprzedanym być nie może. Ponieważ później się nie znalazł żaden nabywca niemiec, musiano zastrzeżenie to wymazać, a Odrowąż przeszedł drogą kupna w roku 1803 w ręce rodziny Rokosowskich. W roku 1840 nabył majątek ten Łukasz Gutowski, po nim zaś odziedziczyli go synowie jego, Ignacy i Józef Gutowscy. W posiadaniu obecnego właściciela jest Odrowąż od roku 1874. Dwór murowany dość już stary, dobudowany i powiększony został przez obecnego właściciela.

Oporowo, powiat szamotulski, własność Mieczysława hrabiego Kwileckiego. Majątek ten był pierwotnie folwarkiem dóbr dobrojewskich; nabyty został drogą kupna w początku 19. wieku przez Adama hrabiego Kwileckiego z Dobrojewa od Kalkreutów. Obecny dwór, postawiony w roku 1855, był pierwotnie przeznaczony dla urzędnika. W latach 1877/78 przebudował i powiększył go obecny właściciel według planów architekta Gorgolewskiego. Prace wykonał budowniczy Maryan Cybulski z Poznania.

Orpiszewek, powiat jarociński, własność Leona Rychłowskiego. — Orpiszewek należał w roku 1579 do Piotra Rudnickiego. Około roku 1793 byli właścicielami Kiedrzyńscy, od których nabyła majątek ten rodzina Cetkowskich. W ręce obecnego właściciela przeszedł Orpiszewek w roku 1884, i to z rąk barona Richthofena, Niemca. Dwór orpiszewski budował w roku 1815 architekt Opieliński.

Osiek, powiat kościański, własność Januarego Zakrzewskiego. — Osiek znany już był w roku 1296. W roku 1307 pisał się z Osieka Dobiesław, w roku 1399 czytamy o Maternie z Osieka. Przy końcu 16. wieku — w roku 1580 — byli właścicielami majątku Jędrzej i Łukasz Miaskowscy. W roku 1793 był Osiek i należące do niego Dębiec i Niełęgowo własnością Sylweryusza Zakrzewskiego, sędziego ziemskiego wschowskiego. — Dwór w Osieku pochodzi z roku 1606, bywał jednakże często przebudowywany i zmieniany, ostatni raz w roku 1859/60 przez Napoleona Zakrzewskiego, ojca obecnego właściciela. W Osieku bywali: Adam Mickiewicz, poeta Konstanty Zakrzewski, Władysław Bełza i powieściopisarz Sarka Nekkaska. Znalezione tu wykopaliska znajdują się w Tow. Przyjaciół Nauk w Poznaniu.

Osiek nad Prosną w powiecie ostrowskim, własność Rafała Zabłockiego, herbu Łada. Majątek ten należał dawniej do rodziny Parczewskich, do której jako wiano przeszedł od rodziny Pruskich. Obecny właściciel nabył Osiek drogą kupna od Juljusza Bieske w roku 1882. — Dwór zbudowała rodzina Parczewskich w roku 1844. W Osieku przebywał w rodzinie Parczewskich poeta nasz Roman Zmorski, który się tutaj również ożenił.

Osiek, powiat rawicki, własność hrabiego Adama Grudzińskiego. W roku 1284 pozwala Przemysław II. Stefanowi, kasztelanowi krobowskiemu, osadzać wieś jego dziedziczną Osiek na prawie niemieckim. Około roku 1793 składały majątność osiecką: Polucin, Pomocne, Zaorle i Zielony Dąb; właścicielem był wówczas Józef Krzycki, kasztelan krzywiński. Około roku 1880 był właścicielem Osieka Emil Szoldrski, dawniej Grudzińska. Pałac zbudowano w drugiej połowie 19. wieku.

Otoczna, powiat wrzesiński, własność Jana Bronisza-Wieniawa z hrabiów z Paradyża i Perusztajnu. Majątek ten, od przeszło 200 lat w posiadaniu Broniszów się znajdujący, nabył w roku 1705 hrabia Ignacy Nazary Bronisz od hrabiego Skarbka.

Między innymi dzierżawiony on był przez ostatniego landrata polskiego, Moszczeńskiego. Dwór zbudowany został w roku 1653 przez nieznanego architekta, kaplica natomiast pochodzi z 16. wieku i mieści w swych podziemiach groby rodzinne. — Marszałek Napoleona I-go, generał Davoust, stał tutaj w pochodzie na Moskwę ze sztabem swym i swiłą w kwaterze.

Pakosław, powiat nietomycki, własność hrabiego Stanisława Korzbok Łąckiego. W roku 1580 należał Pakosław do Marcina Lwowskiego i Marcina Pakosławskiego. Około roku 1793 wchodził w skład dóbr brodzkich Katarzyny Sczanieckiej, starościny średzkiej. Pakosław był później własnością i rezydencją znanej Emilii Sczanieckiej. Pałac wybudowano przed mniejwięcej 60-ciu laty.

Parczew, powiat ostrowski, własność Czesława Kościelskiego i żony jego z hrabiów Szembeków. W roku 1579 posiadali Parczew Maciej i Wojciech, a w roku 1620 Piotr, — Parczewscy. Pod koniec 19. wieku był właścicielem Józef hr. Szembek. Dwór tutejszy jest nowszej daty. Wykopano tu różne popielnice.

Parzenczew, powiat śmigieński, własność Jana hrabiego z Sienna Potworowskiego. Majątek ten od dawnych lat znajduje się w rękach rodziny hrabiów Potworowskich. — Dwór murowany wystawiony został w początkach 18. wieku przez dziada obecnego właściciela, Adolfa hrabiego z Sienna Potworowskiego.

Pawłowice, powiat leszczyński, własność hrabiego Maksymiliana Mielżyńskiego. Pawłowice są gniazdem rodzinnym Pawłowskich z Wierzbna. W roku 1310 wchodziły w skład ustanowionego przez Henryka śląskiego powiatu ponieckiego; roku 1366 pisał się Jakusz z Pawłowic; roku 1564 składały biskupom poznańskim z 24 łanów po 14 gr. fertonów. Pawłowice posiadali kolejno: Rydzyńscy, Pawłowscy, Bojanowscy i Mielżyńscy. Pałac wybudowany został przed 150 laty przez budowniczego Langhaus'a, Niemca. W pałacu znajduje się obszerna sala dwupiętrowa i cenny księgozbiór hr. hr. Mielżyńskich. W r. 1910 przyjmował tu i ugościł obecny właściciel ks. biskupa poznańskiego dr. Likowskiego. Kościół p. w. św. Mikołaja założył w roku 1410 Jan Rydzyński z Wierzbna; obok kościoła, który z biegiem czasu dwukrotnie został odbudowany, wystawił Bartłomiej Pawłowski w roku 1598 kaplicę pod wezwaniem N. Maryi Panny.

Piotrowo, powiat poznański wschodni, własność rotmistrza Antoniego Unruga. Przy końcu 16. wieku mieszkał tutaj Stanisław Ossowski. W roku 1790 było Piotrowo w posiadaniu rodziny Kęszyckich, wkrótce jednak potem przeszło w ręce OO. Franciszkanów ze Śremu. Od roku 1850 byli właścicielami Sypniewscy. Od Sypniewskich nabył majątek Kosiński z Koszut, który Piotrowo sprzedał obecnemu właścicielowi. — Nowy dwór został zbudowany przez obecnego właściciela według planów architekta Rogiera Sławskiego z Poznania w roku 1907 na miejscu starego warownego, który jeszcze przed czterdziestu laty był pod strzechą. — Długie lata mieszkał w Piotrowie znany pomolog i antolog polski, Felicyan Sypniewski, redaktor „Przyrody i Przemysłu“, gromadząc tu swe znaczne i cenne zbiory przyrodnicze.

Podrzecze, powiat gostyński, własność Zdzisława i Stanisława Taczanowskich. — Majątek był dawniej w posiadaniu rodziny Węsierskich. — Dwór obecny budował ówczesny posiadacz, Mikołaj Węsierski.

Pomarzanowice, powiat poznański wschodni, własność Tadeusza Jackowskiego, doktora praw, szambelana tajnego J. Św. Ojca Świętego Piusa X., prezesa Centralnego Towarzystwa gospodarczego w W. Ks. Poznańskim. Poprzednio był majątek ten własnością Maksymiliana Jackowskiego, pierwszego patrona Kółek Włóści-

jańskich. W roku 1885 przejął Pomarzanowice — po ojcu — obecny właściciel. — Na miejscu starego dworu, który się spalił, wystawiono w roku 1891 nowy dwór, wykonany w stylu polskiego baroku według planów architekta Kazimierza Skórzewskiego z Hallensee pod Berlinem.

Popówko, powiat obornicki, własność Maryi Teresy Żółtowskiej. W roku 1580 należało Popówko do Jana Broniewskiego. Odkopano tu grobowisko z brukowanymi promieniami wychodzącymi z jednego miejsca.

Popowo, powiat strzeliński, własność Tadeusza Prandoty-Trzcíńskiego, herbu Rawicz, doktora obojga praw. — Popowo znajduje się od roku 1684 w rękach rodziny Prandota-Trzcíńskich i jest drobną tylko pozostałością wielkiej niegdyś fortuny tego rodu. Pradziad obecnego właściciela, Tadeusz na Trzcinnie-Trzcíński, starosta kruszewicki, pozostawił po sobie cenne pamiątki, które z pietyzmem przechowują się w rodzinie. Popowo, położone nad Gopłem, jest jednym z najładniejszych i najwięcej malowniczo położonych majątków nadgoplańskich. — Pałac w stylu renesansowym postawiony na wzgórzu, zaledwie 60 metrów od brzegu Gopła oddalonym, przypomina położeniem i romantycznością otaczającej go przyrody słynne „Miramare“ nad Adryatykiem. Na okół pałacu roztaczają się najcudniejsze widoki w daleką, jarami i lasami urozmaiconą, okolicę. Pałac zbudowany został przez obecnego właściciela.

Popowo niemieckie, powiat śmigielski, własność Franciszka Ksawerego Speichertta. Majątek ten od dłuższego już czasu znajduje się w rękach rodziny. — Dwór, a raczej pałac w Popowie został budowany w 17. wieku przez Andrzeja Szoldrskiego, opata z Przementu.

Posadowo, powiat nietomyski, własność Stanisława hr. Korzbok Łąckiego. Majątek ten od przeszło 300 lat jest w posiadaniu rodziny hr. Łąckich. Pałac wybudowany został w roku 1870 przez hr. Władysława, ojca obecnego właściciela, według planów budowniczego Hebanowskiego, a w roku 1909/10 przebudowany, odnowiony i nadzwyczaj wygodnie urządzone przez obecnego właściciela. W pałacu mieszczą się: zbrojownia z pomnikiem z czarnego marmuru jednego z Łąckich, który czynny brał udział w wyprawie wiedeńskiej, archiwum rodzinne, listy i portrety Gertrudy Komorowskiej. Ogród w Posadowie założony jest przed mniej więcej 300 laty przez francuskiego ogrodowego Lenotre, który zakładał także słynne dziś ogrody w Versailles pod Paryżem. Na wzmiankę zasługuje tu aleja cisów, istniejąca od czasu założenia ogrodu. Aleją taką żaden park w Niemczech poszczycić się nie może.

Potulice, powiat bydgoski, własność Anieli hrabianki Potulickiej.

Potulice, powiat wągrowiecki, własność Antoniego Władysława Biegańskiego. Potulice są gniazdem rodzinnem Potulickich-Grzymałów. W roku 1463—5 pisał się z Potulic Przeclaw, kasztelan rogoziński, w r. 1505 Stanisław, kasztelan międzyrzecki, w r. 1512. Wojciech, kasztelan kamieński. W roku 1675 Jan Biegański nabył Potulice za 40 złp. od swego ojczyma Waleryana Mycielskiego. Dwór w Potulicach pochodzi z początku 19. wieku. Kościół pod wezwaniem św. Katarzyny istniał już przed rokiem 1510; około roku 1620 był w połowie murowany, w połowie z drzewa i miał dwie kaplice drewniane. Kościół ten, miał wystawić w 16. wieku biskup krakowski, Andrzej Zebrzydowski, dziedzic Potulic. W roku 1728 stanął w miejscu starego, nowy kościół, wystawiony przez Samuela Biegańskiego, ówczesnego dziedzica; Franciszek Biegański odnowił go na zewnątrz i wewnątrz około roku 1778.

Pożarowo, powiat szamotulski, własność Stanisława Kurnatowskiego. Między r. 1383 i 1396 pisał się Mikosz z Pożarowa; około roku 1399 było Pożarowo w posiadaniu Tomasza Pożarowskiego, w roku 1580 należało do parafii biezdrawskiej i składało się z Małego i Wielkiego-Pożarowa. Na Wielkim Pożarowie siedzieli Jan Smogulecki, Marcin i Paweł Przeclawscy, na Małym — Maciej Górzeński. Około r. 1773 był Adam Kurnatowski właścicielem całego Pożarowa a przy końcu 19. wieku Stanisław Kurnatowski, wieloletni wicemarszałek sejmu prowincjonalnego.

Przysieka, powiat śmigieński, własność hr. Zygmunta z Bytynia Kurnatowskiego. Majętność ta należała w 17. wieku do Cystersów. W roku 1796 nabyli Przysiekę hr. z Sienna Potworowscy, właściciele dóbr kobylnickich, położonych w powiecie kościańskim. Dalszym właścicielem majątku tego był hrabia Edward Potworowski. Wskutek przedwczesnej śmierci syna tegoż, Romana, przeszła Przysieka na własność hrabiego Zygmunta z Bytynia Kurnatowskiego, syna marszałka Stanisława Kurnatowskiego z Pożarowa i Eleonory z hrabiów Potworowskich. — Murowany dwór w stylu barokowym zbudowany został w wieku 17. przez Cystersów, którzy naokół niego założyli park obszerny. Podczas wojen szwedzkich dostarczała Przysieka ówczesnej fortecy kościańskiej podziemnymi kanałami wodę źródlaną.

Przysieka, powiat wągrowiecki, własność Aleksandra Nałęcz-Moszczeńskiego. Majętność tę kupił dziad obecnego właściciela, Antoni Moszczeński, syn Aleksandra, starosty gnieźnieńskiego w roku 1816. W posiadaniu obecnem znajduje się od roku 1871. Dwór bardzo stary powstał w 18. wieku, wykonawca jednak nie jest znany. Do wspomnień historycznych należy pobyt wodzów polskich, generała Prądyńskiego i generała Krasickiego, dziewierzów ówczesnego posiadziela. W najnowszych czasach odbył się tutaj za inicjatywą Aleksandra Moszczeńskiego zjazd rodzinny, owocem którego było założenie związku rodzinnego — Moszczeńskich.

Psarskie, powiat śremski, własność hrabiego Cezara Broel-Platera, nabyta drogą kupna od barona Graevego z Borku. Psarskie ma być ową wsią, którą pod nazwą „Psurowo“, wraz z Jazkowem przekazał Chwalimierz, syn Jana, testamentem kościołowi poznańskiemu. W roku 1279 odłączył Przemysław II Psarskie, własność Borka, syna Wojsława, od kasztelanii i opola śremskiego a przyłączył je do opola Drzonek. W roku 1381 Józef z Grodziska darował Psarskie Zemce de Langmyl. Roku 1580 posiadali je Wojciech Sokołowski w jednej a Bartłomiej i Stanisław Psarscy w drugiej części; około roku 1793 należało Psarskie do Eustachego Wierusz Kowalskiego, później do Pauliny Platerowej, w nowszych czasach do Antoniego Raczyńskiego, a przy końcu 19. wieku do Władysława Grodzickiego. — Pałac w pięknym parku nad odnogą Warty położony, wybudowany został przed mniejwięcej 100 laty; — około roku 1900 przebudowali i odnowili go Grodzicy.

Rakoniewice, powiat babimoski, własność Marcelego hrabiego Czarneckiego, tajnego szambelana J. Św. Ojca Świętego. Majątek ten, należał w dalekiej przeszłości do wielkopolskiej gałęzi Sapiehów i Radomickich. Późniejszymi właścicielami były rodziny Zakrzewskich i Dąbskich. W roku 1835 nabył Rakoniewice Marceli hrabia Czarnecki; od roku 1868 do 1899 był właścicielem syn poprzedniego, Stanisław hrabia Czarnecki; od roku 1899 znajdują się Rakoniewice w posiadaniu obecnego właściciela. Pałac wybudowany został w roku 1897/98 przez ojca obecnego właściciela, hrabiego Stanisława, i to na miejscu dawniejszego obszernego dworu drewnianego.

Redgoszcz, powiat wągrowiecki, własność Władysława Janta-Połczyńskiego, herbu Bończa, prezesa „Towarzystwa Łowieckiego“ na Wielkie Księstwo Poznańskie. W roku 1858 nabył majątek ten Stanisław Janta-Połczyński, były dziedzic Wielkiej

Komory w Prusach zachodnich. Poprzednio była Redgoszcz własnością hrabianki Łąckiej. Pałac, dotąd nie zupełnie wykończony, został zbudowany w roku 1886 przez obecnego właściciela i to w miejscu, w którym dawniej znajdowała się świątynia Radogasta, słowiańskiego bożka gościnności i łowiectwa. Do wielce urozmaiconego parku, który jest dziełem obecnego właściciela, przylega zwierzyniec.

Raszewy, powiat jarociński, własność Michała Czarneckiego. — W r. 1578 należały Raszewy do Stanisława Zaremby, zarządzał nimi urzędnik Wojciech Chmielewski; w roku 1618 były własnością Adama Czarnkowskiego, wojewody łęczyckiego. Po nim nastąpił jako właściciel majątku Sędziwój Czarnkowski, starosta międzyrzecki i puzdrowski i to mniej więcej w roku 1640. Przy schyłku 18. wieku posiadał Raszewy Antoni Poniński, starosta kopanicki. Drogą spadku przeszły Raszewy w posiadanie rodziny Czarneckich. Pierwszy posiadacz z tejże rodziny był Antoni Czarnecki krajczy koronny, pradziad w prostej linii obecnego właściciela. W drugiej połowie 19. w. był majątek ten własnością Zygmunta Czarneckiego, który go w roku 1902 przekazał synowi swemu Michałowi, obecnemu właścicielowi. — Pałac nowszego pochodzenia, wybudowany został przez ojca obecnego właściciela w roku 1890. — Szczątki fundamentów i stary ogród świerkowy świadczą, iż dawniej już stał tutaj dwór murowany, z biegiem lat zupełnie zniszczony. Osobliwością Raszew był do niedawnego czasu wysoki i stary kopiec szwedzki, o którym podanie głosiło, iż za czasów króla Jana Kazimierza szwedzi go usypali, donosząc ziemię czapkami. W kopcu tym znajdować się miały stara broń i żółte dukaty. Przed kilkunastu laty kazał obecny właściciel kopiec ten znieść dla wyrównania drogi. Nie znaleziono przy tej sposobności nic ponad trochę starego żelastwa, zardzewiałą kolczugę, parę zelezców od dzid i strzał, kości bydłce, wreszcie ślady spalonego drewnianego domostwa. W pośród czterech lip starych wypływa tutaj źródło „o dziewięciu otworach,“ niegdyś ulubione ustronie starosty kopanickiego, który mieszkając w Brzóstkowie tudotąd zjeżdżał i sam albo w towarzystwie gości czystą wodą źródlaną się raczył. Przy regulowaniu leżącej tu rzeczki Lutyni napotkano w ziemi liczne, przegniłe pale, widocznie szczątki dawniejszych mieszkań, na palach zbudowanych. Obecny dwór jest nader malowniczo położony, a widok z niego roztacza się na Królestwo.

Rogalin, powiat śremski, własność hrabiego Edwarda Raczyńskiego. W roku 1247 Przemysław I., potwierdzając dar kanonika Mikołaja, który nadał Rogalin kościołowi poznańskiemu, przyznał mieszkańcom osady prawa, jakich używały posiadłości kościelne; w roku 1266 odnowił te przywileje Bolesław, syn Odonicza. Nadane obszary obejmowały też Rogalinek, który pozostał przy kapitule poznańskiej. W roku 1294 znajduje się Rogalin w posiadaniu Mirosława, syna Przedpełki, któremu Przemysław II. pozwala w jego wsiach zaprowadzać prawo niemieckie; w roku 1357 pisze się Jakusz dziedzicem R. Między r. 1386 i 1399 pisali się ztąd różni Rogalińscy; w roku 1432 Stanisław z Rogalina, a w roku 1481 Rogalińscy-Łodzice. Z nich Mikołaj sprzedał Rogalin w roku 1511 Janowi Raczyńskiemu za 300 grzyw. groszy średnich; po Raczyńskich przechodził Rogalin kolejno przez ręce Konarskich, Małachowskich, Baranowskich, Gorajskich i Zakrzewskich. Helena z Zakrzewskich, matka sławnego Krzysztofa Arciszewskiego, który przyszedł tu na świat, wniosła Rogalin w dom Arciszewskich, a sprzedała go w roku 1605 Mikołajowi Manieckiemu za 12 000 złp. ówczesnych; późniejszymi dziedzicami byli Unrugowie, Szlichtingowie, Krzyżanowscy i w końcu hr. Raczyńscy, którzy, wyzyskawszy urocze położenie tej osady, przekształcili Rogalin na prawdziwie pańską siedzibę. Istniejącą jeszcze około roku 1784 przy dworze miejscowym kaplicę zniósł w roku 1820 Edw. hr. Raczyński, a wystawił na wzgórzu kościół, mający odtworzyć kształty świątyni w Nimmes (w południowej Francji) — z 10 kolumnami porządku krymskiego, — oraz grobowiec, w którym

zgromadził zwłoki przodków swoich. Pałac tutejszy w stylu francuskim, z oficynami w półkole, zawiera cenną zbrojownię i bogaty zbiór rękopisów i dzieł rzadkich. W roku 1848 rozkieżnane żołdactwo pruskie zrabowało zamek, pastwiąc się zwłaszcza nad zbrojownią. Za pałacem rozciąga się strzyżony ogród francuski i park angielski, ozdobiony kilkunastowiecznymi dębami.

Rokosów, powiat gostyński, własność księcia Zygmunta Czartoryskiego, nabyta drogą kupna przez księcia Adama Konstantego, ojca właściciela obecnego, od hr. Józefa Mycielskiego w r. 1867. Do roku 1825 znajdował się Rokosów w posiadaniu generała Lipskiego, ostatniego adjutanta ostatniego króla polskiego. Pałac położony w ślicznym i malowniczym parku, zbudowany jest za hrabiego Józefa Mycielskiego, według planu tajnego radzcy budowlanego Stüllera, w modnym wówczas stylu anglogotyckim.

Rossoszyca, powiat ostrowski, własność Piotra Skórzewskiego herbu Drogosław, ożenionego z Teresą hrabianką Czarnecką z Golejewka. Rossoszyca jest od mniej więcej 1650 roku w rękach rodziny Skórzewskich. Syn pierwszego właściciela Antoniego, Paweł, „słynny w kraju z najczystszej patriotyzmu“, odznaczył się w bitwie pod Łabiszynem, gdzie mu Dąbrowski powierzył dowództwo. W nagrodę za liczne zasługi wyniesiony został do godności senatora kaliskiego. — Pałac zbudowany został w drugiej połowie 19. wieku. 28 pięknych portretów, znajdujących się w pałacu, stanowią cenną i nader wartościową pamiątkę.

Roszków, powiat wągrowiecki, własność dr. Czesława Dziembowskiego. W roku 1618 należał Roszków do Mikołaja Latarskiego, około 1773 do Mikołaja Radolińskiego, a następnie do Wincentego Swinarskiego.

Rudki, powiat szamotulski, własność Mańkowskich.

Rusko, powiat jarociński, własność Zygmunta Czarneckiego. Majątek ten, dawniejsza siedziba rodziny Zarembów, przeszedł jako wiano w ręce Objezierskich; Józef Objezierski sprzedał go w roku 1870 Zygmuntowi hrabiemu Czarneckiemu, który oddając Rusko w roku 1897 najmłodszemu synowi Zygmuntowi, obecnemu posiadaczeliowi, przeniósł się do drugiego z rzędu syna, Józefa, w Dobrzycy i tutaj pełne zasług i pracy zakończył życie dnia 7-go czerwca 1908 roku, licząc lat 85. — Dzisiejszy pałac wybudował Zygmunt hrabia Czarnecki w roku 1876, gdy oddawał rodzinny swój majątek, Gogolewo, najstarszemu swemu synowi, Wiktorowi hrabiemu Czarneckiemu. Wspaniałe ten budynek, wzniesiony w ślicznym stylu renesansowym, zawiera między innymi obszerną bibliotekę, która posiada przeszło 12 000 tomów nader cennych i rzadkich dzieł. Prócz biblioteki znajdują się w pałacu w Rusku wspaniałe zbiory w meblach, obrazach, gobelinach i porcelanie. — Kościół w Rusku pochodzi z r. 1611 i wystawiony został przez ówczesnego właściciela, Jana Zarembę.

Rydzyzna, powiat leszczyński, własność księcia Antoniego Sułkowskiego, ordynata na Rydzynie z przynależnościami. Miejscowość ta założoną została przez hrabiego Vrbno, czecha, który wystawił zamek i kościół i przyjął nazwisko Rydzyński. Z pieczęci miasta poznać można, że Rydzyzna już w roku 1422 była miastem, któremu w roku 1551 król Zygmunt August nadał prawo magdeburskie. Po Rydzyńskich stali się właścicielami całego majątku Czerwińscy, później Ciświcowie, od których odkupili Rydzyznę Leszczyńscy. W roku 1738 kupił majątek ten książę Aleksander Józef Sułkowski, przekazując go po śmierci Augustowi księciu Sułkowskiemu. Po śmierci tegoż była Rydzyzna własnością księcia Antoniego Pawła Sułkowskiego, po roku 1836 księcia Augusta Antoniego Sułkowskiego. Od roku 1783 jest Rydzyzna ordynacją. — Wspaniałe

zamek rydzyński, wybudowany został w roku 1665 przez Leszczyńskich i to na małej wyspie tuż pod lasem. Po zburzeniu go w roku 1707 przez Szwedów, został na nowo odbudowany. Gdy w roku 1744 zamek zgorzał doszczętnie, kazał go ówczesny właściciel Rydzyny, książę Aleksander Józef Sułkowski, odbudować z niesłychanym przepychem. Następny właściciel, książę August Sułkowski zmienił zamek i upiększył go tak na zewnątrz jako i na wewnątrz; w tym mniej więcej stanie znajduje się jeszcze dzisiaj. — Zamek obejmuje wspaniałe i bogate skarby i pamiątki dawnej przeszłości; posiada bibliotekę, teatr i kaplicę pałacową. — Historycznie jest Rydzyna znaną z częstego przebywania króla Augusta II., który też w zamku rydzyńskim w roku 1714 z Rosją pokój zawarł. Król pruski Fryderyk II., mszcząc się na księciu Sułkowskim, kazał zamek zdobyć i księcia wziąć do niewoli. — (W czasie druku niniejszego albumu, rodzina ks. Sułkowskich z Rydzyny po mieczu wymarła, Rydzyna przeszła przeto z przynależnościami — razem 48,000 morgów ziemi — w ręce rządu pruskiego).

Rzegocin, powiat pleszewski, własność Józefa Chłapowskiego. Majątek ten nabył drogą kupna obecny właściciel w roku 1879 od Władysława Radońskiego, którego żona, Elżbieta, pochodziła z Niemojowskich. Dom w Rzegocinie budowała matka Władysława Radońskiego, Pelagia z Pruskich, około roku 1845. Dawniej, około roku 1820, należał Rzegocin do rodziny Szoldrskich, u których Antoni Pruski był wówczas komisarzem. Gdy fortuna bogatego hrabiego Szoldrskiego runęła, kupił Rzegocin na subhaście Antoni Pruski, dając go później córce, Pelagji, w posagu.

Rzegotki, powiat strzeliński, własność panny Maryi Skrzydlewskiej, odziedziczona po ojcu Feliksie. — Za polskich czasów należał majątek ten do rozgałęzionej w Polsce rodziny Żegotów, z których to Krzysztof Żegota wsławił się w czasach najeżdżów Szwedów na Polskę niepospolitem męstwem w wielu bitwach z nieprzyjacielem. Zmianę pisowni nazwiska przypisać należy biegowi czasu. W roku 1869 nabył majątek ten od rodziny Stęszewskich Józef Skrzydlewski, wywodzący ród swój od wsi Skrzydłowa, leżącej w powiecie babimoskim.

Rzeszynek, powiat strzeliński, własność dra. Bogdana Amrogowicza. — Majętność ta jest już od dłuższego czasu w posiadaniu rodziny. Dwór pochodzi z nowszych czasów i jest zbudowany przez budowniczego Wilczewskiego z Wronek.

Samostrzel, powiat wyrzyski, własność Maryi hrabiny Bnińskiej, córki Ignacego i Emilii z hrabiów Łąckich, hrabiostwa Bnińskich. — Samostrzel należał do roku 1698 do Władysława Korzbok-Łąckiego, który w roku 1698 odsprzedał go Piotrowi z Bnina-Bnińskiemu, sędziemu nakielskiemu. Prawem dziedzictwa zostaje majątność ta w rękach rodziny i przechodzi kolejno z pokolenia na pokolenie. — Po Piotrze z Bnina-Bnińskim obejmuje Samostrzel syn jego, Wojciech, kasztelan kowalski, po nim syn Konstanty, kasztelan chełmiński, kawaler wielu orderów, po nim znów syn jego Józef hrabia z Bnina-Bniński, który pozostawia go synowi hrabiemu Ignacemu, ojcu obecnej właścicielki. Pałac zbudowany został z początku 17. wieku przez ówczesnego właściciela Piotra z Bnina-Bnińskiego; przebudowali i ozdobili go znacznie Ignacy hr. z Bnina-Bniński i żona jego z domu hrabianka Łącka. — Na polach Samostrzela odbyły się potyczki z Krzyżakami — później ze Szwedami; o ostatnich świadczą ślady szańców, usypanych przez tychże. Gościli tu także Francuzi, idąc do Moskwy. Tradycja głosi, że generał Davoust, wywdzięczając się za gościnność, zostawił kasztelanowej na pamiątkę serwis z porcelany. Na górze św. Jana znaleziono ciekawe groby pogańskie. Przy wykopaniu był obecny książę Władysław Czartoryski, który czynny w pracy brał udział; otrzymaną w podarunku piękną wazę brązową umieścił w swoim muzeum. — Na wzmiankę zasługują śliczny park i pięknie urządzone terasy, które obecna właścicielka z wielką troskliwością nadal upiększa i wzorowo utrzymuje.

Siedlec, powiat średzki, własność hrabianki Konstancyi Mielżyńskiej. Poznający kawalerowie św. Jana jerozolimskiego uzyskali Siedlec od Przemysława I drogą zamiany; odnośny akt potwierdził w roku 1256 ks. Bolesław. W roku 1268 pozwolił książę osiedlać się w S. na prawie niemieckiem. W roku 1338 biskup poznański Jan zamienił dziesięciny z Brzezia i Siedlca, posiadłości kawalerów rzeczonych, na dziesięciny z Czerlejna i Czerlejnika. W r. 1360 król Kazimierz zamienił Maniewo, Radzim i Brzeziny, Brzezie i połowę Popowa na Siedlec; odtąd Siedlec przestał być własnością maltańską. Między r. 1384 i 1399 pisali się z Siedlca-Jaracz i Jarosław Siedleccy; późniejszymi dziedzicami byli: Łukasz Górka w roku 1511, kasztelanowa biechowska, Zygmunta Grudzińska, w roku 1618, Antoni Krzycki, kasztelan krzywiński, r. 1770, Onufry Krzycki r. 1789, w końcu szambelan Józef Grabowski, po którym odziedziczyła Siedlec córka jego, Izabella hr. Tyszkiewiczowa; w drugiej połowie 19. wieku należał Siedlec do hrabiów Potulickich. Pałac wybudowany został przed mniejwięcej 80 laty.

Siedlemin, powiat jarociński, własność Jana Pawła. Już w dobie przedhistorycznej była tu osada, o czym świadczy 9 kurhanów po polach siedlemińskich rozrzuconych. W wieku 14. należał Siedlemin do Maćka Borkowica, kasztalana poznańskiego, który przez Kazimierza Wielkiego za bunt przeciw niemu podniesiony na śmierć głodową został osądzony. W roku 1350 Maćko Borkowic oddaje probostwo siedlemińskie sekretarzowi swemu, X. Dytkonowi. W wieku 17. należał Siedlemin do Przyjemskich i Sapiehów, na początku wieku 18. do Macieja Rozdrażewskiego i żony jego Franciszki ze Zbijewskich, w drugiej połowie wieku 18., do Ignacego Dobrzyckiego. Na początku wieku 19. należał Siedlemin do Szczytnickich, dziedziców Golin, przeszedł około roku 1830 w posiadanie Modlibowskich, którzy pobudowali obecny dworek. W r. 1863 nabyli Siedlemin Bolesław i Teofila ze Zbijewskich Taczanowscy. W roku 1895 podzielił Józef Taczanowski za pośrednictwem Banku Ziemińskiego z Poznania większą część gruntów pomiędzy włościan; dworostwo zaś sprzedał Józefowi Kęszyckiemu, który wkrótce odsprzedał majątek siedlemiński Witoldowi Sokolnickiemu, a tenże w roku 1907 obecnemu właścicielowi.

Siekowo, powiat śmigieński, własność Stefana Czarneckiego. W roku 1210 Władysław Odonicz nadał między innymi włościami Siekowo opatowi porteńskiemu Winemarowi dla mających osiedlić się na ziemi przemęckiej Cystersów. W roku 1319 Maciej z Zielęcina zamienił dziedzictwo swoje Borzysław na Siekowo, należące wówczas do klasztoru obrzańskiego; w roku 1397 pisał się Otton z Siekowa; późniejszymi dziedzicami Siekowa byli Rozdrażewscy — około roku 1564, Andrzej Zbijewski w r. 1610, i Wiktor Szoldrski w r. 1793. W drugiej połowie 19. wieku był właścicielem Siekowa Zygmunt hrabia Czarnecki, ojciec obecnego właściciela, który pałac kazał wybudować.

Siemianice, powiat kępiński, własność hrabiego Aleksandra na Słupowie Szembek. — Majątek ten należy od roku 1700 do rodziny hrabiów Szembeków. Na początku wieku 19. należały Siemianice do generała Piotra Szembeka, przy końcu tegoż wieku do hrabiego Piotra Szembeka, wnuka generała. Ładny murowany dwór wystawił w roku 1835 generał Piotr Szembek; w roku 1894 został dwór powiększony i przebudowany przez hrabiego Piotra Szembeka, ówczesnego właściciela Siemianic.

Sierniki, powiat szubiński, własność Edwarda Mieczkowskiego. Majątek ten wykupił obecny właściciel z rąk niemieckich w roku 1902. Dwór murowany wystawił budowniczy Stabrowski z Kcyni w drugiej połowie ubiegłego wieku.

Sierniki, powiat wągrowiecki, własność Szuldrzyńskich.

Skoraczew, powiat jarociński, własność Krajewskich.

Skoraszewice, powiat gostyński, własność Bernarda Sypniewskiego. — Majątek ten od dawnych lat należy do rodziny Sypniewskich. Dwór piękny wystawił obecny właściciel w roku 1908 i to według planów architekta Rogera Sławskiego.

Ślachim, powiat średzki, własność Stanisława Kajetana Oksza-Stablewskiego, radcy Ziemstwa kredytowego poznańskiego. Majętność ta należała dawniej do rodziny Szanieckich, jak widać z herbów, dotąd zachowanych we dworze nietrzeźnowskim; przy reparacji tegoż dworu znaleziono na belce wyryty rok 1622. — Majątek ten z kościołem był główną siedzibą Szanieckich. W roku 1850 odziedziczyła majątność tę po bracie, Bolesławie Łąckim, Kazimira z Łąckich Tertulianowa Stablewska; na obecnego właściciela przeszła drogą działów w roku 1891. Dwór w Ślachimie przebudowany i odnowiony został w roku 1899 przez obecnego właściciela, według planów i pod kierownictwem architekta Heliodora Matejki z Poznania.

Sławno, powiat czarnkowski, własność Jana Plewkiewicza. Z tego Sławna pisali się między r. 1386—1399 Sławińscy. W roku 1580 należało Sławno do Jarosza i Sebastjana Sławińskich, tudzież w trzeciej części do Macieja Wojciechowskiego; późniejszymi dziedzicami byli: Trąmpeczyńscy, Radońscy, Kielczewski, podprefekt ostrzeszowski, i od roku 1816 Walenty Duliński; pod koniec zaś 19-go wieku Stefan Duliński. Pałac tutejszy jest nowszej daty.

Śliwniki, powiat ostrowski, własność Wincentego Niemojowskiego. Majątek ten od kilku generacji znajduje się w rękach rodziny Niemojowskich. W połowie 19. wieku był własnością Nepomucena Niemojowskiego, który obecny dwór murowany kazał wystawić w roku 1848. W roku 1873 przeszedł majątek na własność obecnego właściciela.

Słupia, powiat kępiński, własność Mańkowskich.

Słupy, powiat szubiński, własność Konstantego Żółtowskiego. — Majątek ten należał w drugiej połowie ubiegłego wieku do hrabiego Czapskiego; obecny właściciel nabył go od tegoż w roku 1879. — Stary i obszerny pałac gruntownie przebudował i odnowił obecny właściciel w roku 1880.

Śmielów, powiat jarociński, własność Józefostwa Chełkowskich, jest w posiadaniu rodziny od 26 lat. Pałac wystawił Andrzej hrabia Górzeński-Ostroróg w końcu 18. wieku. Malatury oryginalne Smuglewicza zachowane są do dziś w trzech pokojach. W roku 1831, po upadku powstania, bawił tu przez kilka miesięcy — w drodze do Drezna — Adam Mickiewicz, odwiedzając hr. Górzeńskich-Ostrorogów. Na I. piętrze w pokoju, który zajmował Mickiewicz, jest pamiątkowa tablica, a w parku nad Lutynią stoi dąb, pod którym wieszcz nasz przesiadywał. W r. 1899 te same pokoje zajmował Henryk Sienkiewicz, odwiedzając dzisiejszych właścicieli; na pamiątkę jego bytności wmurowano również tablicę — obok Mickiewiczowskiej.

Smogulec, powiat wągrowiecki, własność Bogdana hrabiego Hutten-Czapskiego, dziedzicznego członka Izby panów, burgrabi poznańskiego i ordynata smoguleckiego.

Sobota, powiat poznański zachodni, własność panny Adeli Dziembowskiej, herbu Pomian. Dawnymi czasy około roku 1517, należał majątek ten do rodziny Sobockich; w rękach rodziny Dziembowskich znajduje się przeszło 100 lat. Dwór wybudował w roku 1809. Ignacy Łaszkowski. Następnymi właścicielami byli: Emilia z Urbanowskich Łaszowska i Seweryna z Urbanowskich Dziembowska.

Sokołowo, powiat śmigieński, własność Skarzyńskich.

Sosnówiec, powiat mogileński, własność Juliana Dziembowskiego, herbu Pomian, byłego oficera wojsk austriackich, syna Władysława Dziembowskiego, dziedzica Palędzia dolnego w powiecie mogileńskim i Heleny de Verbno Łaszczyńskiej, córki ostatniego gubernatora cywilnego miasta Warszawy. Majątek ten jest w posiadaniu obecnego właściciela od 20-tu lat. — Dwór murowany pochodzi z roku 1878 i zbudowany został przez poprzedniego właściciela, Niemca.

Sołeczno, powiat wrzesiński, własność Tadeusza Grudzielskiego. — Majątek ten jest w posiadaniu rodziny Grudzielskich od roku 1860. — Dwór zbudował Wojciech Grudzielski w roku 1892 według planów budowniczego Ksawerego Stelmachowskiego.

Sowiniec, powiat śremski, własność Emilii z Koczorowskich Chłapowskiej. W roku 1241 książęta Przemysław i Bolesław potwierdzili Przedpełce posiadanie Sowińca i innych dóbr; w roku 1439 zastawił Władysław III Piotrowi z Bnina — Mosinę, Pozegowo, Sowiniec, Krośno i Żabno, które już wówczas tworzyły starostwo mosińskie, a Kazimierz Jagiellończyk obciążył je w roku 1450. 700 flor. W roku 1771 otrzymał starostwo mosińskie Konstanty Kwilecki, chorąży kaliski, wraz z żoną Jadwigą z Ponińskich; uchwałą sejmową w roku 1773—1775 nadano je w posiadanie emfiteutyczne Ksaweremu Kęszyckiemu. — Pałac pochodzi z drugiej połowy 19. wieku.

Sowiny, powiat rawicki, własność Lamberta Budziszewskiego. Majątek ten należał w 17 wieku do Stanisława Zaremby Jaraczewskiego, około roku 1793 odziedziczył go Dyonizy Budziszewski i odtąd pozostają Sowiny w rękach rodziny Budziszewskich; w posiadaniu obecnego właściciela znajdują się od stycznia 1888 roku. Dwór w Sowinach budował w r. 1854 Józef Budziszewski, ojciec obecnego właściciela.

Splawie, powiat śmigieński, własność Adama Bończa-Skarżyńskiego. Poprzednio należało Splawie do Witolda Bończa Skarzyńskiego, doktora filozofii i posła do parlamentu niemieckiego, ojca obecnego właściciela. Dobra te znajdują się od roku 1802 w rękach rodziny Skarzyńskich. — Dwór wybudował dziad obecnego właściciela, Adam Skarzyński, — w roku 1840.

Srebrnagóra, powiat zniński, własność Moszczeńskich.

Stanisławowo, powiat wrzesiński, własność Józefa Chrzanowskiego.

Starygród, powiat koźmiński, własność Felicyi z Wężyków Chełkowskiej, znajduje się od 50-ciu lat w posiadaniu rodziny Chełkowskich. Nazwa pochodzi z czasów Przemysława Wielkopolskiego, którego „gród warowny“ wznosił się tu na istniejącym dotąd charakterystycznym „górzysku“, znajdującym się za ogrodem. Niedaleko górzyska stoi kościół modrzewiowy z 16. wieku.

Staw, powiat wrzesiński, własność Henryka Lutomskiego.

Stawiany, powiat wągrowiecki, własność Celiny z hr. Ponińskich Chłapowskiej. Dwór pobudowany został w roku 1854 przez Ferdynanda Kalksteina. Późniejszy właściciel, Leonard Brzeski, mąż wielkich cnót, waleczny żołnierz i weteran z roku 1830 i 1863, dawną siedzibę znacznie powiększył i odrestaurował. Wycofawszy się z życia publicznego, osiadł w rodzinnym Jabłkowie, przekazując Stawiany wnuczce swej, zaślubionej Zygmuntowi Chłapowskiemu, prawnukowi Ferdynanda Kalksteina.

Stępuchowo (Stempuchowo), powiat wągrowiecki, własność dra Tadeusza Moszczeńskiego, było niegdyś miastem. W roku 1458 policzone jest między miasta wielkopolskie, które dostawić miały żołnierzy pieszych na wyprawę malborską. Około roku 1523 było jeszcze osadą miejską i miało kościół parafialny p. w. św. Mikołaja, który istniał jeszcze po roku 1618. Przy schyłku 18. wieku dziedziczył Stępuchowo Aleksander Moszczeński, starosta brzesko-kujawski. Do dóbr należały: Brudzyń, Dziekczyn, Grzymułtowie (Gruntowice), Kozielsko, Mirkowice, Mirkowiczki, Modrzewie, Pętno (Państwo), Puzdrowiec, Srebrnagóra, Stępuchowo i Werkowo. — Pałac zbudowany w 19. wieku położony jest w parku, nad jeziorem stępuchowskim. Z pałacu rozciąga się piękny widok na wioski osiadłe przy jeziorze.

Strzelewo, powiat bydgoski, własność Tadeusza hrabiego Morstina. — Majątek ten znajduje się od roku 1884 w posiadaniu rodziny hrabiów Morstinów. Dawniejszymi właścicielami byli hrabiowie Bnińscy. Pałac zbudowany został w roku 1868 przez ówczesnego właściciela majątku Konstantego hrabiego Bnińskiego.

Swadzim, powiat poznański zachodni, własność Leona Plucińskiego. W roku 1288 biskup poznański wcielił Swadzim do parafii lusowskiej; w r. 1387—90 pisał się Wojciech ze Swadzimia; w r. 1388 należał Swadzim do opola chojnickiego; w r. 1580 odziedziczył majątność tę Stanisław Kierski. Około roku 1793 należał Swadzim do Szymona Komorowskiego, potem do Kąsinowskich. W Swadzimiu znaleziono cmentarzysko przedhistoryczne. Pałac wybudował obecny właściciel przed 2. laty.

Szoldry, powiat śremski, własność Dezyderego barona Chłapowskiego.

Szypłowo, powiat jarociński, własność Edmunda Taczanowskiego. Szypłowo znajduje się przeszło sto lat w posiadaniu rodziny Taczanowskich. W połowie 19. wieku było Szypłowo własnością Władysława Taczanowskiego, prezesa Koła polskiego, udekorowanego orderem austriackim przez cesarza Franciszka Józefa. Po śmierci tegoż przeszedł majątek drogą spadku na syna, — obecnego właściciela Szypłowa. — Pałac jest obszerny i pochodzi z dawnych czasów; odbudowany i odnowiony został w roku 1860 przez ojca obecnego właściciela. Za życia Władysława Taczanowskiego przebywali w Szypłowie dość często Władysław Niegolewski, były poseł i zasłużony szermierz sprawy polskiej, również sławny historyk polski, profesor Kazimierz Jarochoński.

Taczanów, powiat pleszewski, własność Antoniego hrabiego Taczanowskiego, tajnego podkomorzego J. Św. Ojca Świętego, ordynata na Taczanowie z przyległościami. Majątek ten od wieków znajduje się w posiadaniu rodziny Jastrzębców. Zmarły w roku 1468 Jan Ścibor (Taczanowski), syn wojewody łęczyckiego, był pierwszym, który podpisywał się „Taczanowski.“ W początkach 18. wieku zastawił Rafał Taczanowski, nadprefekt zakonu Jezuitów w Polsce, całe dobra temuż zakonowi, i dopiero w roku 1765 wykupił je dla rodziny swej wielki łowczy królewski, Mikołaj Taczanowski. — Pałac, położony malowniczo w parku i otoczony stawami, pochodzi z bardzo dawnych czasów, został jednak później przez dobudowanie obszernych oficyn, biblioteki, galeryi i kaplicy znacznie powiększony.

Tarce, powiat jarociński, własność Zbigniewa Ostroróg-Górzeńskiego. Comes Tarcinus, któremu Przemysław II nadał w roku 1293 Ostrów nad Prosną, pisał się prawdopodobnie z Tarc. W roku 1437 (1499) przystąpiono do działów; w roku 1577 Tarzeccy, dziedzice Tarc i Żórawieńca, prawowali się o wycinanie lasów z sąsiadami, właścicielami Wilkowymi, Łuszczanową, Kęt i Radlina; podobna sprawa o las, zwany Goździec, toczyła się w roku 1589. Około tego czasu należały Tarce do Jakóba Tarzeckiego; w roku 1620 odziedziczył tę majątność Piotr Twardowski. Przy końcu

ubiegłego wieku był właścicielem Tarc Józef Ostroróg Górzeński. Wspaniały pałac wybudowany w drugiej połowie 19. wieku otacza uroczy park.

Targownica, powiat mogileński, własność Stanisława Głószkowskiego i to od roku 1880. W roku 1792 opat trzemeszeński M. Kosmowski przekazał dochody z Targownicy na utrzymanie szkoły w Trzemesznie. Po roku 1830 przeszedł majątek ten w ręce prywatne; posiadali go kolejno: Grabscy, Sawiccy i Głószkowscy. — Dwór tutejszy został wybudowany w roku 1847 przez Tańskiego.

Tarnówko, powiat strzeliński, własność Jakóba Kozłowskiego, znajduje się od dawnych czasów w posiadaniu rodziny Kozłowskich. Obecny murowany dwór pochodzi z roku 1840.

Torzeniec, powiat kępiński, własność Jana Turny. Poprzednio należał Torzeniec do Andrzeja Rekowskiego. Około roku 1843 posiadał tę majątność Marcei Olszowski, a przy końcu ubiegłego stulecia Wacław Szoldrski. Dwór pochodzi z bardzo dawnych czasów. Kto go wybudował, nie wiadomo.

Turwia (Turew), powiat kościański, własność Zygmunta Chłapowskiego. W posiadaniu rodziny Chłapowskich jest Turew od setek lat. W początku 18. wieku był właścicielem Stanisław Chłapowski, kasztelan międzyrzecki, który zbudował około roku 1749 dzisiejszy pałac w Turwi. W Turwi urodził się w roku 1788 Dezydery Chłapowski, znany generał z wojen Napoleońskich oraz z roku 1830, a zarazem obywatel zasłużony około podniesienia gospodarstwa rolnego w Wielkopolsce.

Ujazd, powiat śmigieński, własność dr. Jana Żółtowskiego. Majątek ten od kilku już pokoleń znajduje się w rękach rodziny Żółtowskich. W pierwszej połowie 18. wieku był Ujazd własnością Kaspra z Dzwonowa Rogalińskiego herbu Łódzia, hrabiego św. Państwa Rzymskiego, kawalera orderów: Orła białego i Św. Stanisława, starosty obornickiego i posła Rzeczypospolitej w Petersburgu i Berlinie, ożenionego z Anną z Golińskich, herbu Prawdzic. Anna Rogalińska odstąpiła Ujazd na własność Józefowi Żółtowskiemu, herbu Ogończyk, miecznikowi wschowskiemu, pradziadowi obecnego właściciela. — Dwór pochodzi z początków 18. wieku; został wystawiony przez wspomnianego Kaspra z Dzwonowa Rogalińskiego.

Unia, powiat wrzesiński, własność Tadeusza Chrzanowskiego, przeszła drogą sukcesji w posiadanie obecnego właściciela w roku 1886. Dwór murowany pochodzi z początku ubiegłego stulecia.

Uzarszewo, powiat poznański wschodni, własność dra. Józefa Żychlińskiego. Majętność ta przez kilka już generacji znajduje się w rękach rodziny Żychlińskich. Pałac pochodzi z roku 1860 i zbudowany został przez ojca obecnego właściciela, Józefa.

Wargowo, powiat obornicki, własność dr. Stanisława hrabiego Żółtowskiego. Majętność tę, należącą dawniej do rodziny hrabiów Skarbków, nabył Teodor hrabia Żółtowski w roku 1883 i przekazał ją później najstarszemu synowi swemu, dzisiejszemu posiadaczowi Wargowa. — Pałac wybudowany został w roku 1889 przez ojca obecnego właściciela.

Węgierce, powiat inowrocławski, własność Antoniego Dembińskiego i Felicji z Kozłowskich. W roku 1844 nabył Węgierce na subhaście Edward v. Kolbe, i sprzedał je w roku 1848 Albinowi Kozłowskiemu i żonie jego Bronisławie z Bychowskich, rodzicom dzisiejszej właścicielki. — Pałac budował w roku 1904 budowniczy Wojciech Dembiński, kuzyn właściciela.

Wiatrowo, powiat wągrowiecki, własność Teodora Moszczeńskiego, radzcy Ziemstwa poznańskiego, dożywotnego członka pruskiej Izby panów. — Majątek znajduje się od roku 1800 w posiadaniu rodziny Moszczeńskich. — Pałac wybudowany został w roku 1856 przez Ignacego Moszczeńskiego, ojca obecnego właściciela. W latach 1848—1850 przebywali tutaj generałowie Ambroży Skarzyński i Ignacy Prądzyński. Tu też spędził Prądzyński resztę swego życia i tutaj zmarł.

Wielka Łęka, powiat gostyński, własność Krzysztofa hrabiego z Brudzewa Mielżyńskiego. — Dobra wielkołęckie i żytowieckie, dziś w jeden złączone majątek, należały przez kilka pokoleń do rodziny hrabiów Mielżyńskich, przechodząc bądź to jako wiano bądź też drogą kupna kilkakrotnie z rąk rodziny hrabiów Mielżyńskich do rodziny hrabiów Mycielskich i na odwrót. Pałac wielkołęcki wybudował w roku 1870 hrabia Leon Mielżyński, ówczesny właściciel tych majątków.

Więckowice, powiat wschodni poznański, własność Zofii z hrabiów Czapskich Breziny. W 18. wieku należał majątek ten do rodziny Zbijewskich, później do rodziny Bielińskich i Drwęskich. W roku 1805 kupił Więckowice Adam Turno od Rocha Drwęskiego za cenę 112,500 złotych polskich, w roku 1825 sprzedał je Mycielskiemu z linii szamotulskiej za 40 000 talarów. W roku 1832 wniosła Konstancya Mycielska Więckowice jako wiano mężowi swemu Józefowi Brezie, pułkownikowi wojsk polskich. Rodzina Brezów przybyła z Francji do Polski w 17. wieku. Obszerny staroświecki dwór, w podkowę zbudowany, pochodzi z dawnych czasów. Park sam założony został przez ojca obecnej właścicielki, Maryana hrabiego Czapskiego, autora znanego ogólnie dzieła „Historja konia“. Z dworem połączona jest kaplica, w której miejscowy kapelan codziennie odprawia nabożeństwo.

Wilkowo polskie, powiat śmigieński, własność Jana hrabiego Czarneckiego. Wilkowo należało dawniej do rodziny Szoldrskich; około roku 1850 nabył je Marcelego hrabia Czarnecki, dziad obecnego właściciela. W posiadaniu obecnego posiadacza znajduje się od roku 1886. Pałac pochodzi z drugiej połowy ubiegłego wieku; budował go ówczesny właściciel, Antoni hrabia Czarnecki, syn Marcelego. Położenie jego jest malownicze; nader piękny widok roztacza się na okoliczne lasy i łąki.

Winnogóra, powiat średzki, własność Henryka Mańkowskiego. Majętność ta należała przy końcu 18. wieku do księdza biskupa Czartoryskiego i była w jego posiadaniu aż do drugiego rozbioru Polski. — W roku 1807 darował Napoleon I Winnogórę wraz z kilkunastoma wsiami okolicznymi generałowi Dąbrowskiemu, pradziadowi obecnego właściciela; od przeszło stu lat zatem znajduje się majątek w rękach rodziny Mańkowskich. Pałac zbudować kazał biskup Czartoryski w roku 1770. Przed 2 laty zamierzano przebudować i odnowić budynek, lecz musiano zaniechać z powodu złego stanu tak murów, jak i drzewa; rozebrano więc stary dwór i na miejscu tegoż rozpoczęto budowę nowego pałacu, który już wykończony.

Witosław, powiat wyrzyski, własność Tertuliana Koczorowskiego. — Przy końcu 18. wieku należał Witosław do kasztelana Józefa Krzyckiego; w pierwszej połowie 19. wieku był właścicielem majątku wnuk tegoż po kądzieli Tertulian Koczorowski, oficer byłych wojsk polskich, ożeniony z Franciszką hrabianką Bnińską, starościanką średzką. Późniejszym właścicielem był syn Tertuliana, Adolf Koczorowski w roku 1898 przeszedł Witosław w ręce syna tegoż Adolfa — Tertuliana Koczorowskiego i żony jego Stanisławy z Taczanowskich, obecnych właścicieli. — Stary dwór w rozmaitych czasach powiększono i uzupełniano: i tak zbudował Józef Krzycki w roku 1780 prawe skrzydło, wnuk tegoż Tertulian Koczorowski w roku 1840 lewe skrzydło. Środkową część wystawił obecny właściciel.

Wolsztyn, powiat babimoski, własność hrabiego Stefana Mycielskiego. Według zachowanych dokumentów grodzkich z czasów Przemysława II był właścicielem Wolsztyna w roku 1285 Comes Luderus de Kumerowe (folwark do dziś dnia nosi nazwę Komorowo). W roku 1501 należał Wolsztyn do Iłowieckich, od roku 1728 do 1880 do rodziny Gajewskich. Obecny właściciel nabył Wolsztyn w 1890 roku od Stefana Gajewskiego. Pałac wybudował Apolinary Gajewski w roku 1845, a przez obecnego właściciela został zupełnie przebudowany i odnowiony w roku 1911. We Wolsztynie przebywał często — u siostry swej Eleonory, zam. Gajewskiej — poeta Stefan Garczyński. Stary obszerny park pięknie położony jest nad jeziorem. Wstęp dozwolony jest każdemu; właściciel obecny bowiem nie broni nikomu rozkoszować się pięknymi widokami, jakie się tu roztaczają, i napawać się czystym, zdrowym powietrzem.

Wróblewo, powiat szamotulski, własność hrabiego Zbigniewa Węsiersko-Kwileckiego, ordynata na Wróblewie z przyległościami. W roku 1387 prawuje się Mrokota z Wróblewa z Wojciechem Radwankowskim; w roku 1397 prawuje się z Biezdrowskim, a w roku 1399 z Tomaszem Pożarowskim. Roku 1397—1399 występuje Janusz Januszek z Wróblewa w sprawach z mieszczaninem Wojtkiem i Arkamboldtem z Orla. W tych latach, jako trzeci występuje Gerward z Wróblewa Wróblewski. Roku 1482 Zbigniew Oleśnicki, arcyb. gnieźnieński, potwierdził Macieja, plebana z Męki, na wykonawcę ostatniej woli Mikołaja Grądzkiego z Wróblewa. W roku 1580 mieli tam działły: Piotr i Marcin Przesławscy i Maciej Puniński. W roku 1793 Antoni Kwilecki posiada Wróblewo z Głuchowem, Kładziskiem, Pakawiem, Dąbrową i leśnictwo Sanita. Na obszarze Wróblewa znajdowano luźne wykopaliska przedhistoryczne, mianowicie też na wzgórzu pomiędzy Wróblewem a Biezdrowem, które lud nazywa „Chlustaczką“. Tu w grobie skrzynkowym znaleziono, między wielu innymi, urnę twarzową, co w Wielkopolsce należy do wielkich rzadkości. Obecny dziedzic Wróblewa posiada wielki zbiór rzadkich wykopalisk przedhistorycznych.

Wronczyn, powiat poznański wschodni, własność Tadeusza Jackowskiego, doktora praw, tajnego szambelana J. Św. Ojca Świętego Piusa X, prezesa Centralnego Towarzystwa Gospodarczego w. W. Ks. Poznańskim. Majątek ten nabył obecny właściciel w roku 1899 drogą kupna od Niemca von Falkenhayn. — Stary dwór powiększony został w roku 1904 przez dobudowanie dwóch skrzydeł i staropolskiego ganku, na którym umieszczono napis: W Bogu i pracy pokój i moc.

Wysocko Wielkie, powiat ostrowski, własność Bogdana ze Słupowa hrabiego Szembeka. Majątek ten należał dawniej do rodziny Ślepowron-Nasierowskich; w roku 1877 nabył Wysocko-Wielkie Stanisław hrabia Szembek, ojciec obecnego właściciela, wielce ceniony i kilku medalami nagrodzony artysta malarz, który tutaj też w roku 1891 umarł. Pałac zbudował w roku 1850 ówczesny posiadziciel, Aleksander Ślepowron-Nasierowski. — We Wysocku Wielkiem znajduje się bardzo stary kościół, podobno Duninowski.

Wydawy, powiat gostyński, własność Mycielskich.

Wyszanów, powiat kępiński, własność Hipolita Korwin-Piotrowskiego, właściciela fabryki w Kórniku. Majętność tę wykupił z rąk Niemca Boldta obecny właściciel w roku 1905. — Dworek pochodzi z nowszych czasów i wybudowany został w roku 1896.

Żabiczyn, powiat wągrowiecki, własność Romana Stanisława Teodora Janty Połczyńskiego herbu Bończa, posła do parlamentu niemieckiego, sekretarza Koła pol-

skiego, prezesa Komitetu wyborczego na powiat wągrowiecki, wicepatrona Kółek rolniczych, członka Koła Naukowego Poznańskiego i Toruńskiego. — Majątek znajduje się od roku 1879 w posiadaniu obecnego właściciela, który odebrał go od ojca swego, Stanisława, właściciela klucza Redgoskiego, złożonego z pięciu folwarków, do których i Żabiczyn należał. Majątek ten bywał stale wydzierzawiany. — Dom mieszkalny przebudowany został w roku 1873. Ponowne przebudowanie i równoczesne powiększenie nastąpiło w latach 1878 i 79 przez obecnego właściciela, który do istniejącego budynku dobudował nowe skrzydła, kwiatarnię i poboczne ubikacje.

Zakrzewo, powiat gnieźnieński, własność Wojciecha Chełmickiego. W drugiej połowie 19. wieku należało Zakrzewo do hrabiego Albina Belina-Węsierskiego, dziedzica na przeszło 16 000 morgach, składających się z folwarków: Kamionek, Gorzuchowo, Sławno, Imiołki, Myszkki, Dziećmiarki, Słempowo, Czechy i Ujazd. Prócz tych folwarków należała do Zakrzewa wyspa Lednogóra, którą hrabia Zbigniew Węsiersko-Kwilecki przyłączył do majoratu swego na Wróblewie. Późniejsi właściciele Graf i Palacz oddali Czechy i Ujazd na kolonie. — Pałac przebudowany został w roku 1874 ze starego dworu i to przez hrabiego Albina Belina-Węsierskiego.

Zalesie, powiat gostyński, własność Kazimierza Stablewskiego, herbu Oksza. Od przeszło stu lat jest majątek ten w posiadaniu rodziny Oksza Stablewskich, którzy w roku 1600 przenieśli się z Prus zachodnich do Wielkopolski. W drugiej połowie zeszłego stulecia należało Zalesie do Stanisława Stablewskiego, byłego posła, jeneralnego dyrektora Ziemstwa kredytowego i wicemarszałka sejmów, ojca dzisiejszego posiadziela, który w roku 1875 pałac obecny wystawić kazał. W progi Zalesia garnęły się najprzedniejsze umysły, a pozostałe listy i pamiątki świadczą, ile się tutaj znakomitych mężów stanu, arystokracji polskiej i obcej i demokracji narodowej przewinęło. Do częstych gości i przyjaciół Karola Stablewskiego należeli między innymi przezacni obywatele jak Gustaw Potworowski, Maciej Mielżyński, Tertulian Koczorowski i Karol Marcinkowski. Tak w starym dworze jako i w nowym pałacu przebywała często siostra Karolowej Stablewskiej ogólnie znana, szlachetna panna Emilia Sczaniecka z Pakosławia, owa patriotka, której pamięć czi cała Wielkopolska. — W nowszych czasach przebywał tutaj chętnie i często arcybiskup Gnieźnieńsko-Poznański Floryan, złączony węzłami krwi z rodziną Stablewskich z Zalesia. Napoleon Orda, słynny malarz polski, bawił w Zalesiu dłuższy czas, robiąc szkice do swego zbioru dworów wielkopolskich.

Zbietka, powiat wągrowiecki, własność Kazimierza Grabowskiego. Majątek ten jest w posiadaniu obecnego właściciela od roku 1903. — Murowany dwór postawiony został w roku 1884 przez ówczesnego posiadziela.

Zbrudzewo, powiat śremski, od roku 1911 własność Potworowskich, należało dawniej do Skrzydlewskich.

Żelice, powiat wągrowiecki, własność Niezychowskich.

Żerniki, powiat wrzesiński, własność Feliksa Ostoja-Alkiewicza. Majątek ten, nabyty drogą kupna od Tadeusza Chełmickiego, jest od roku 1897 w posiadaniu obecnego właściciela. — Dwór wybudowany został przez poprzednich właścicieli — Węsierskiego, a częściowo przez jego następcę T. Chełmickiego. — W parku znajduje się pomnik wieszca naszego Adama Mickiewicza.

Zimnowoda, powiat koźmiński, własność hrabiego Alfreda Mycielskiego. Między r. 1388 i 1400 występują: Henryk, Andrzej, Krystyn, Piotr Paweł al. Pasko-

Zimnowodzcy. Posiadali oni w roku 1388 Zimnowodę, Zdzież, Cielmice, Brzosków, Górki, Trzecianów, Siedmiorogowo i Pobołowo-Siedlisko, o które wiodli między sobą długie spory. Krystyn Zimnowodzki pisał się także z Jezewa. Henryk z Zimnowody darował w roku 1399 dwie włóki roli kościołowi w Słupi. W roku 1473 występuje Mikołaj Zimnowodzki. Między rokiem 1561 a 1578 posiadali Zimnowodę Mikołaj Głosiński, w roku 1618 Mikołaj Marszewski, a od roku 1753 aż do roku 1793 Rychłowscy. — Pałac, położony w pięknym parku, otoczony stawami, mieści w sobie wiele cennych i pamiątkowych rzeczy; między innymi portret hr. Ludwika Mycielskiego, najstarszego brata obecnego właściciela, byłego oficera pruskich ułanów, który jako dowódzca powstańców zginął bohaterską śmiercią w roku 1863.

Złotniki, powiat poznański wschodni, własność Kazimierza Głabisza, nabyta od Bolesława Skoroszewskiego, herbu Habdank w roku 1911. — Majątek ten należał dawniej do rodziny Białoborskich, później do hrabiego Arco. Z późniejszych właścicieli posiadali Złotniki: Niemiec Kundler przez 17 lat, Mikołaj 10 lat i Ślubowski 8 lat. Od Ślubowskiego nabył go Bolesław Skoroszewski w roku 1906. Murowany dwór zbudował Kundler około roku 1883, później uzupełnił i rozbudował go Ślubowski.

Złotniki, powiat zniński, własność Tadeusza Czarlińskiego.

Żydowo, powiat poznański wschodni, własność Jana hrabiego Szodrskiego. Majątek ten od przeszło stu lat znajduje się w rękach rodziny hrabiów Szodrskich. Dworek, który sięga bardzo dawnych lat, nie wiadomo przez kogo i kiedy został wystawiony.





Antonin



Arcugowo



Bagatela



Będlewo



Bednary



Biezdrowo



Błociszewo



Bolechowo



Boników



Bożejowice



Brodnica



Brylewo



Brzóstków



Buszewo



Bytyń



Bzowo



Cerekwica



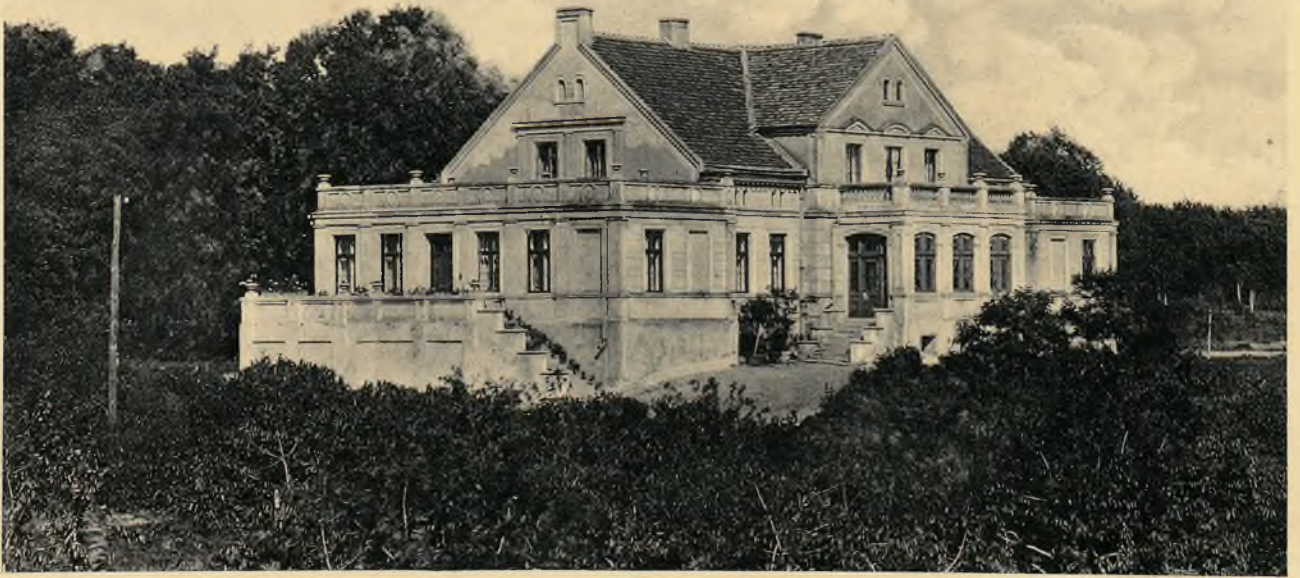
Chobienice



Choryń



Chraplewo



Chwaliszewo



Chytrowo



Cichowo



Cieślin



Cykowo



Czachorowo



Czacz



Czarnotul



Czerniejewo



Czerwonawieś



Czeszewo



Dąbki



Dębno



Dobrzyca



Dobrojewo



Drobnin



Dusina



Gembice, pow. czarnkowski



Gembice, pow. gostyński



Gerlachów



Głębokie



Glesno



Głuchowo



Gnojno



Godurowo



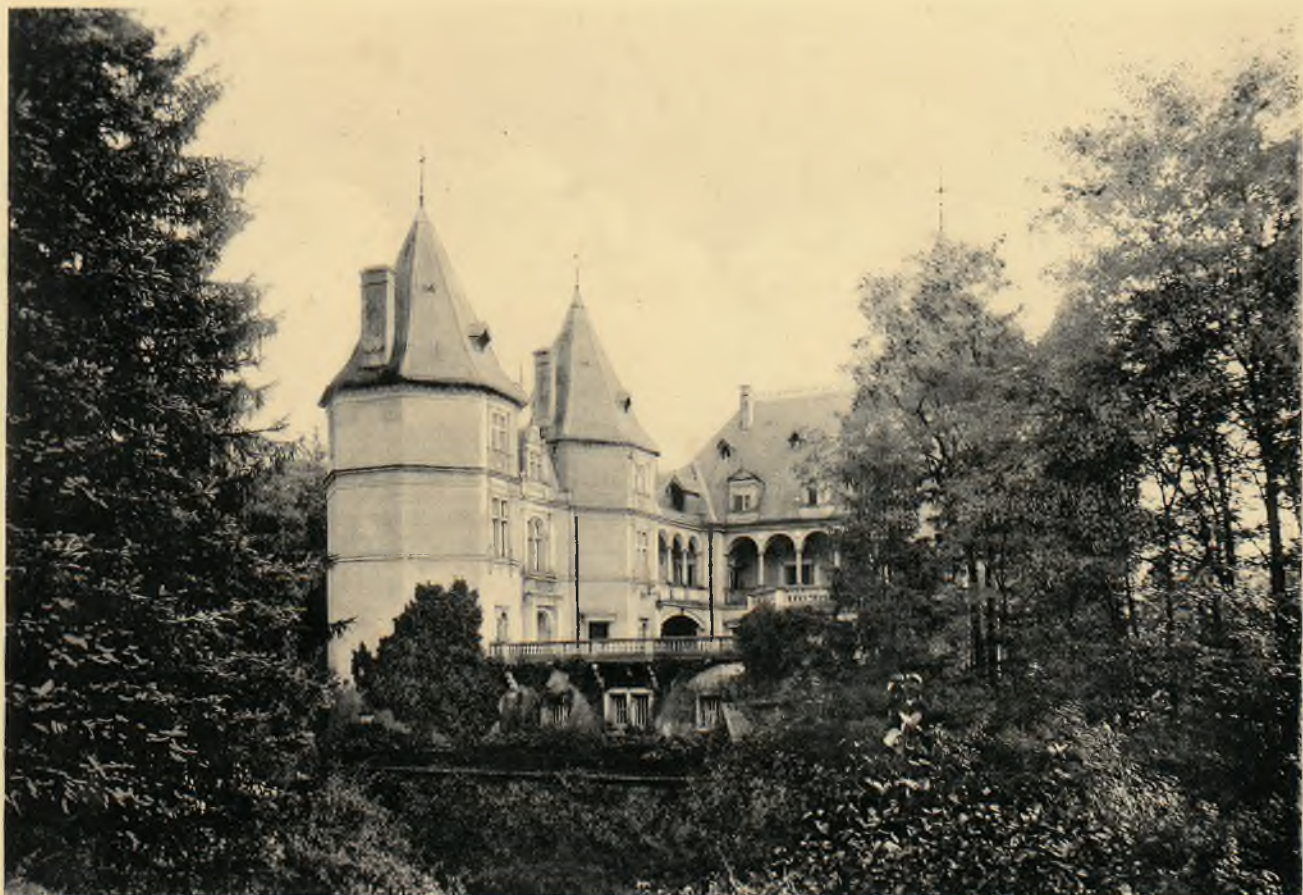
Gogolewo



Gola



Golejewko



Gołuchów



Gorazdowo



Gorzyczki



Gościeszyn



Gościeszyn



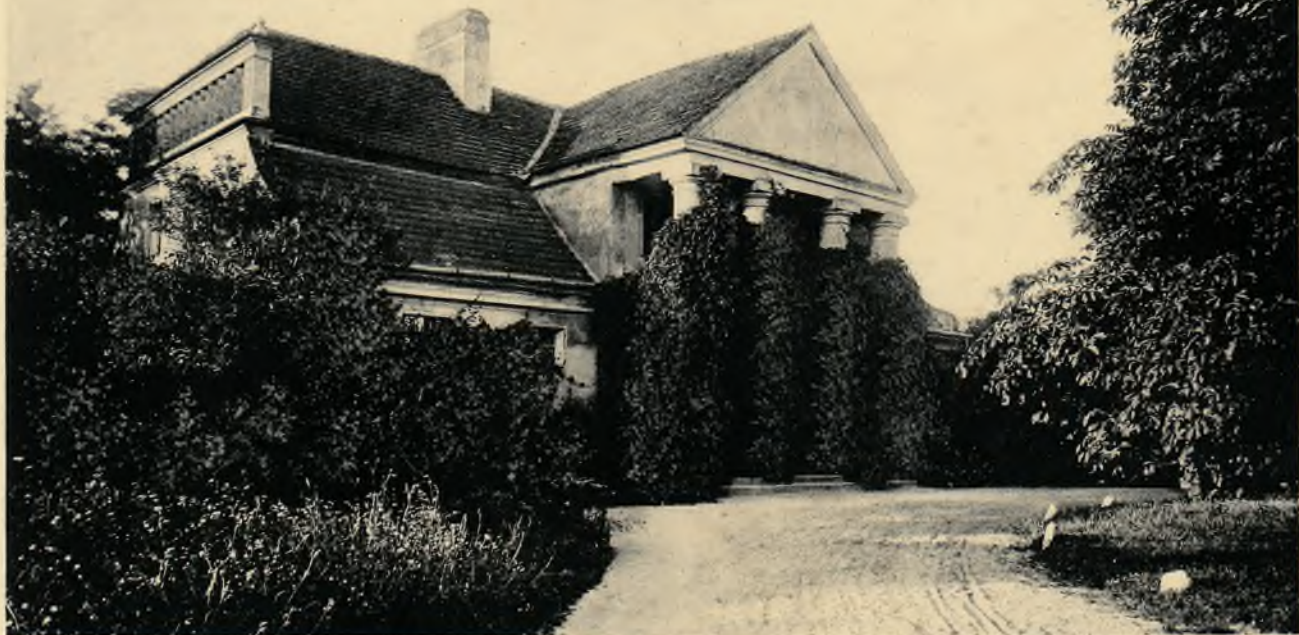
Goździchowo



Grabonóg



Granówko



Grochowiska szlacheckie



Gryzyna



Gultowy



Jankowice



Jarogniewice



Jarogniewice



Jasiń



Jaworowo



Jurkowo



Iwno



Kakolewo



Karczewo



Kobylniki



Kolybki



Kopaszewo



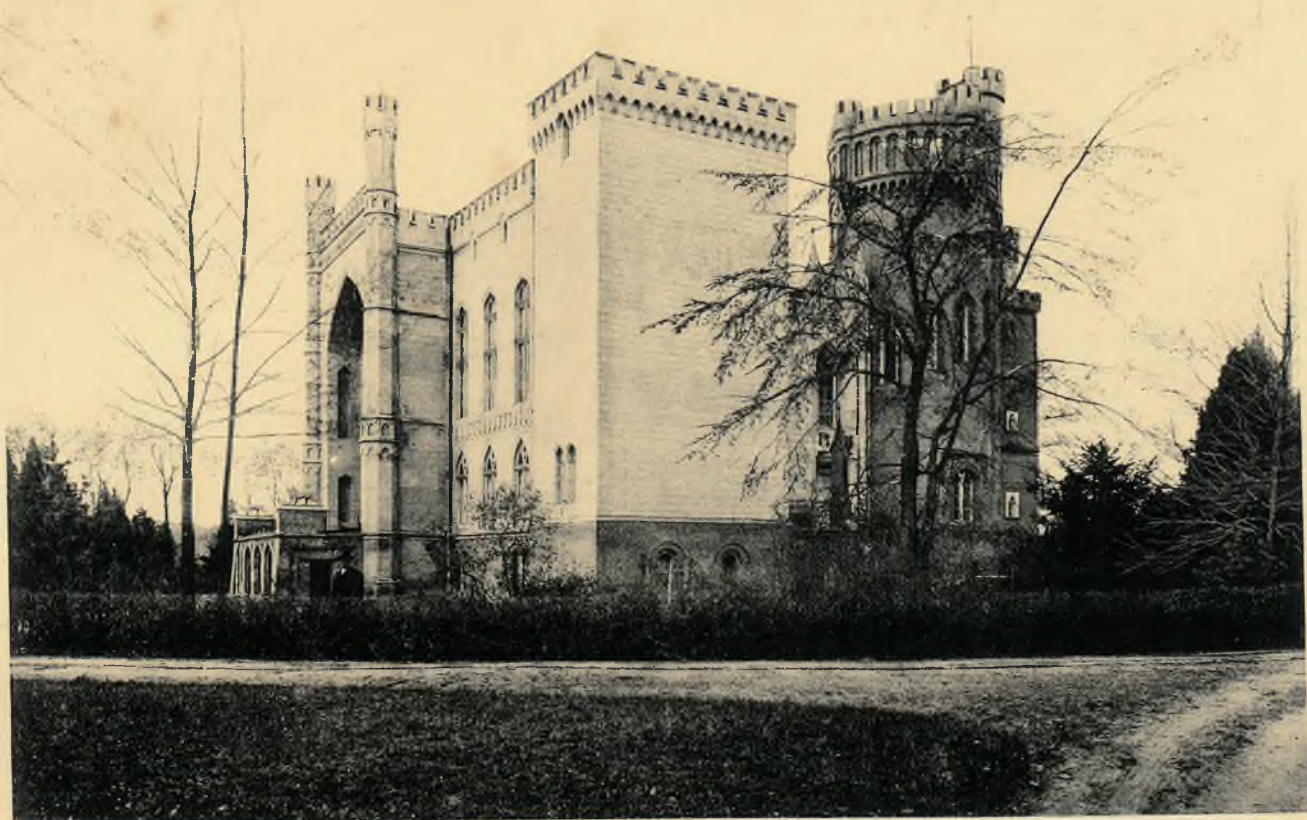
Kościanki



Kórnik



Kórnik



Kórnik



Kórnik



Kościelec



Kosowo



Koszuty



Kotlin



Krajewice



Krerowo



Kromolice



Kruchowo



Krzycko



Krzycko



Kuchary



Kwiloz



Łagiewniki



Łaszczyn



Lechlin



Łęg



Leszcze nad Gopłem



Lewków



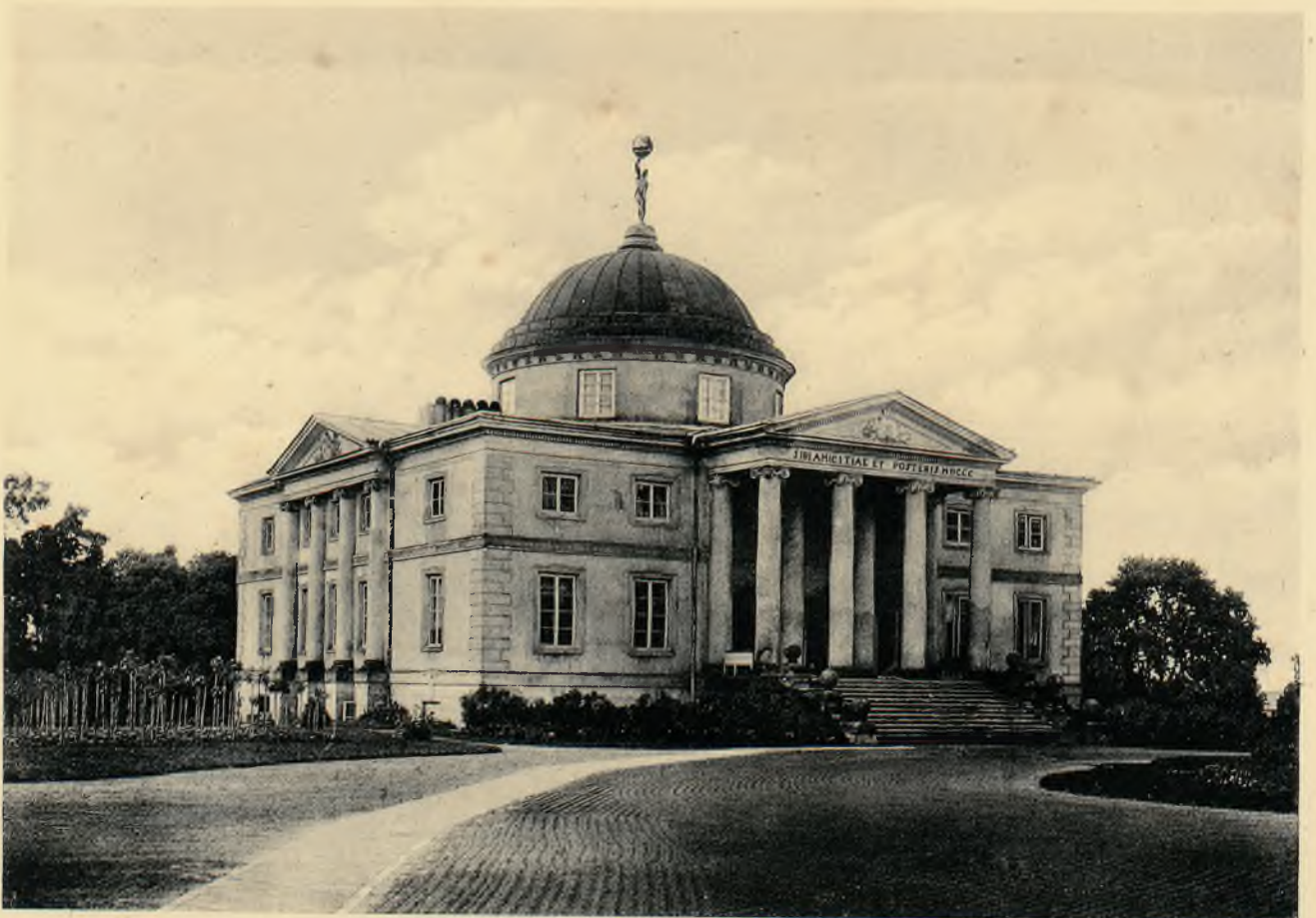
Lewków



Lipnica



Lubasz



Lubostron



Lutynia



Lwówek



Manieczki



Marcinkowo dolne



Mchy



Melpin



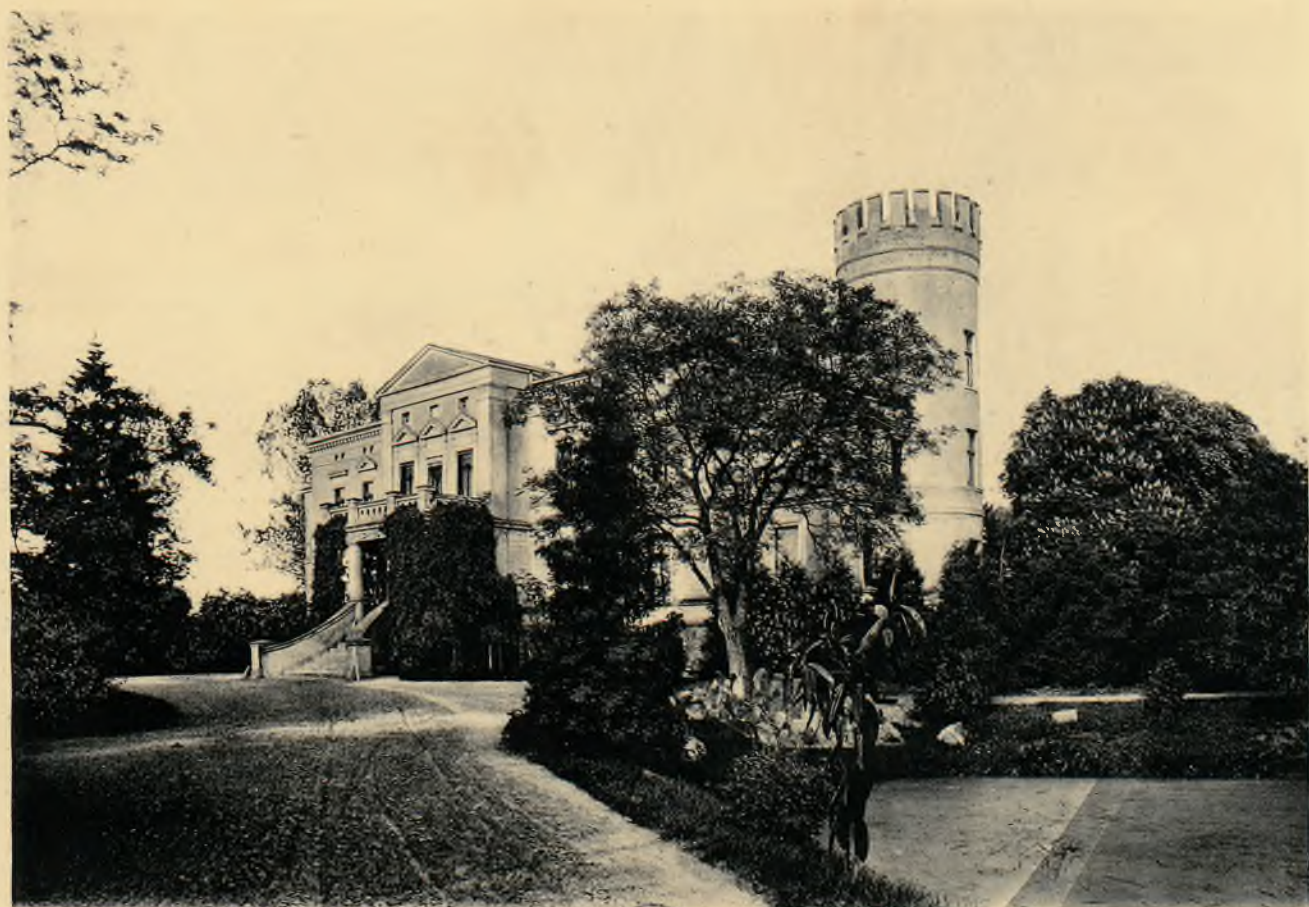
Michorzewo



Miedzianów



Miełocin



Mierzewo



Miloslaw



Miloslaw



Młodocin



Młodziejewice



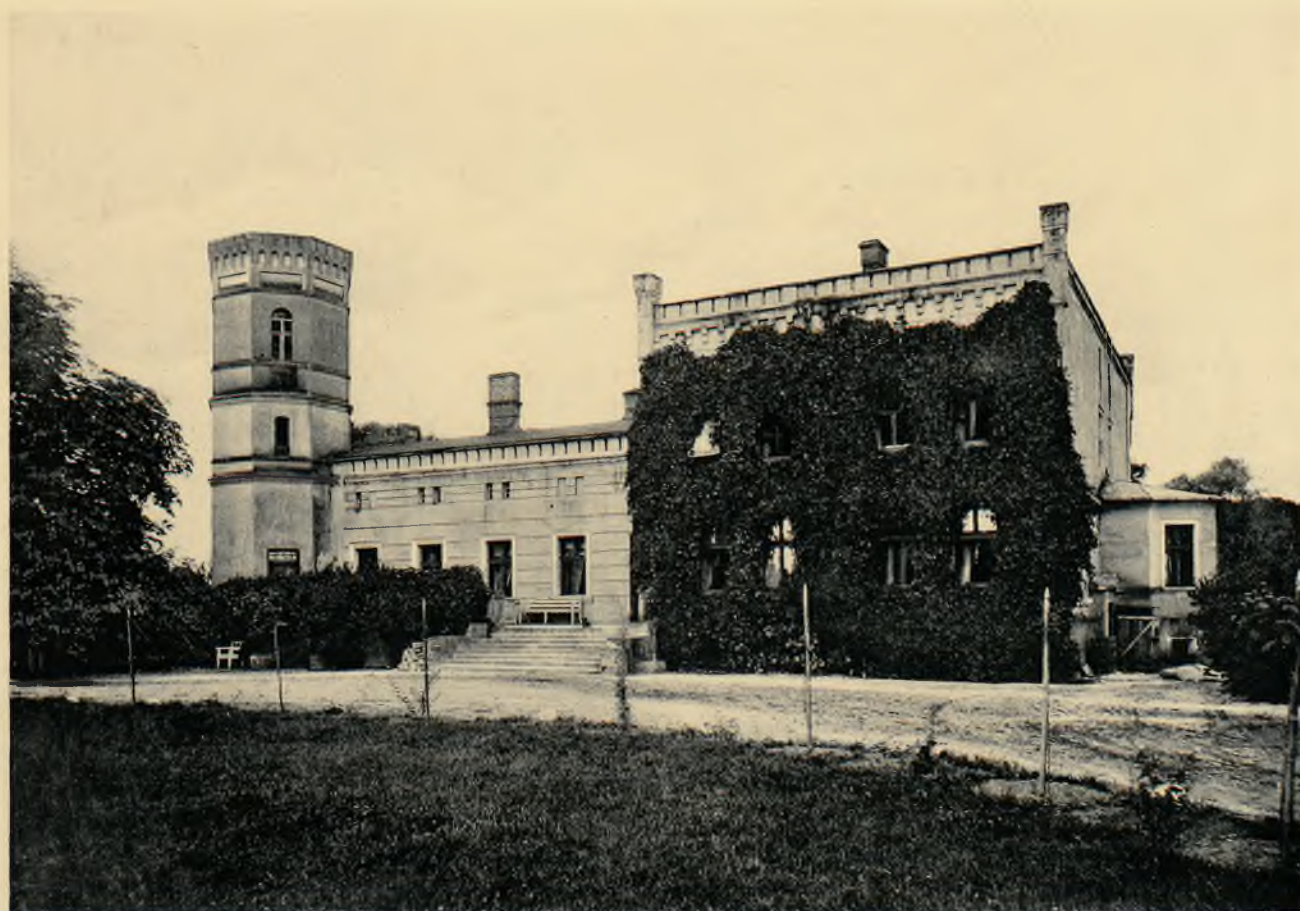
Modrze



Mokronos



Mościejewo



Myjomice



Myski



Myszkowo



Nekla



Niechanowo



Niechód



Niegolewo



Niezychowo



Objezierze



Obudno



Ociąż



Odrowąż



Oporowo



Orpiszewek



Osiek, pow. kościański



Osiek nad Prosną



Osiek, pow rawicki



Otozna



Pakořaw



Parczew



Parzenczew



Pawłowice



Piotrowo



Podrzecze



Pomarzanowice



Popówko



Popowo nad Gopłem



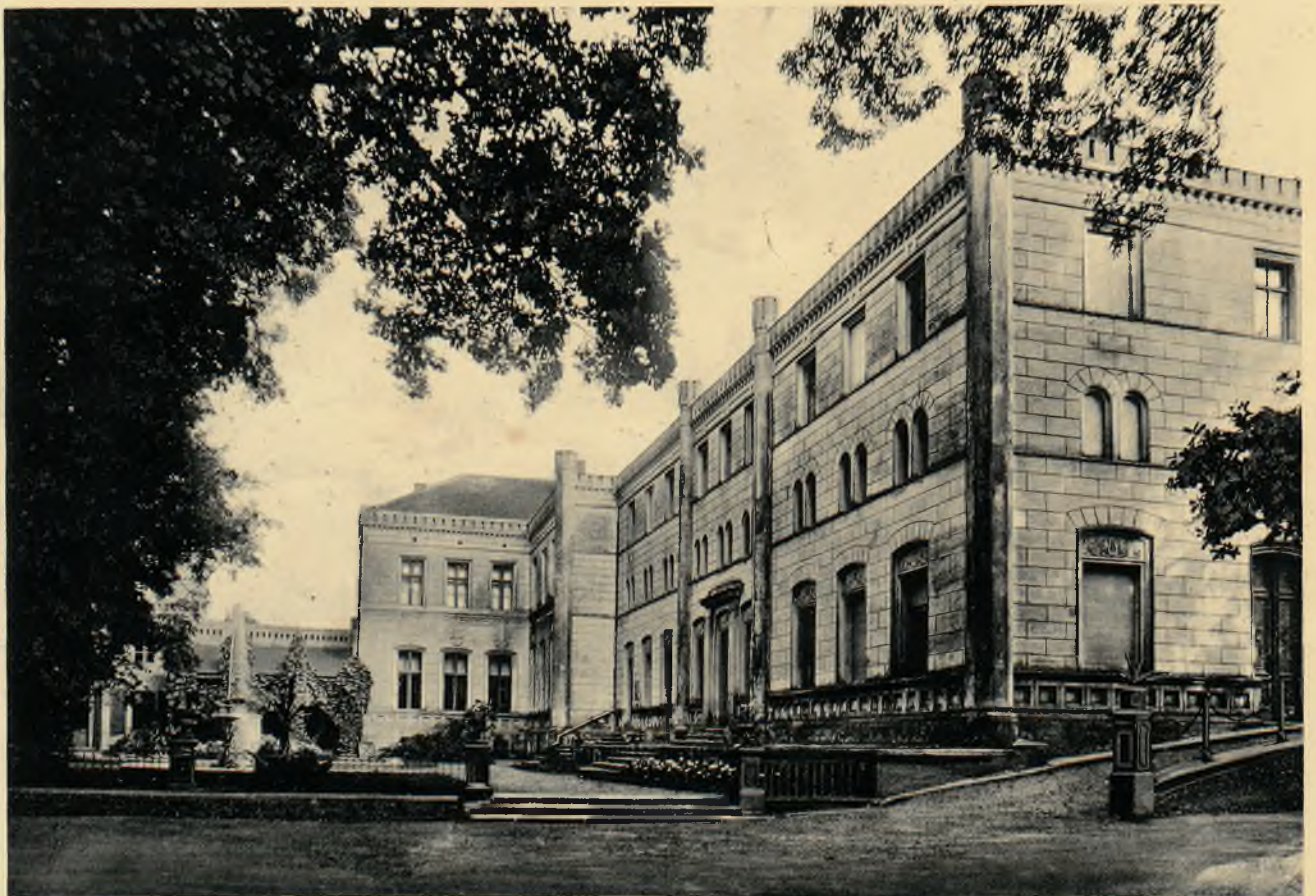
Popowo niemieckie



Posadowo



Potulice, pow. bydgoski



Potulice, pow. bydgoski



Potulice, pow wągrowiecki



Pozarowo



Przysieka, pow. śmigielski



Przysieka, pow. wągrowiecki



Psarskie



Rakoniewice



Raszewy



Raszewy



Redgoszcz



Rokosów



Rogalin



Rossoszyca



Roszków



Rusko



Rusko



Rudki



Rydzyna



Rzegocin



Rzegotki



Rzeszynek



Samostrzel



Samostrzel



Siedlec



Siekowo



Siekowo



Siedlemin



Siemianice



Sierniki, pow szubiński



Sierniki, pow. wagrówiecki



Skoraczew



Skoraszewice



Ślachcin



Ślawno



Śliwniki



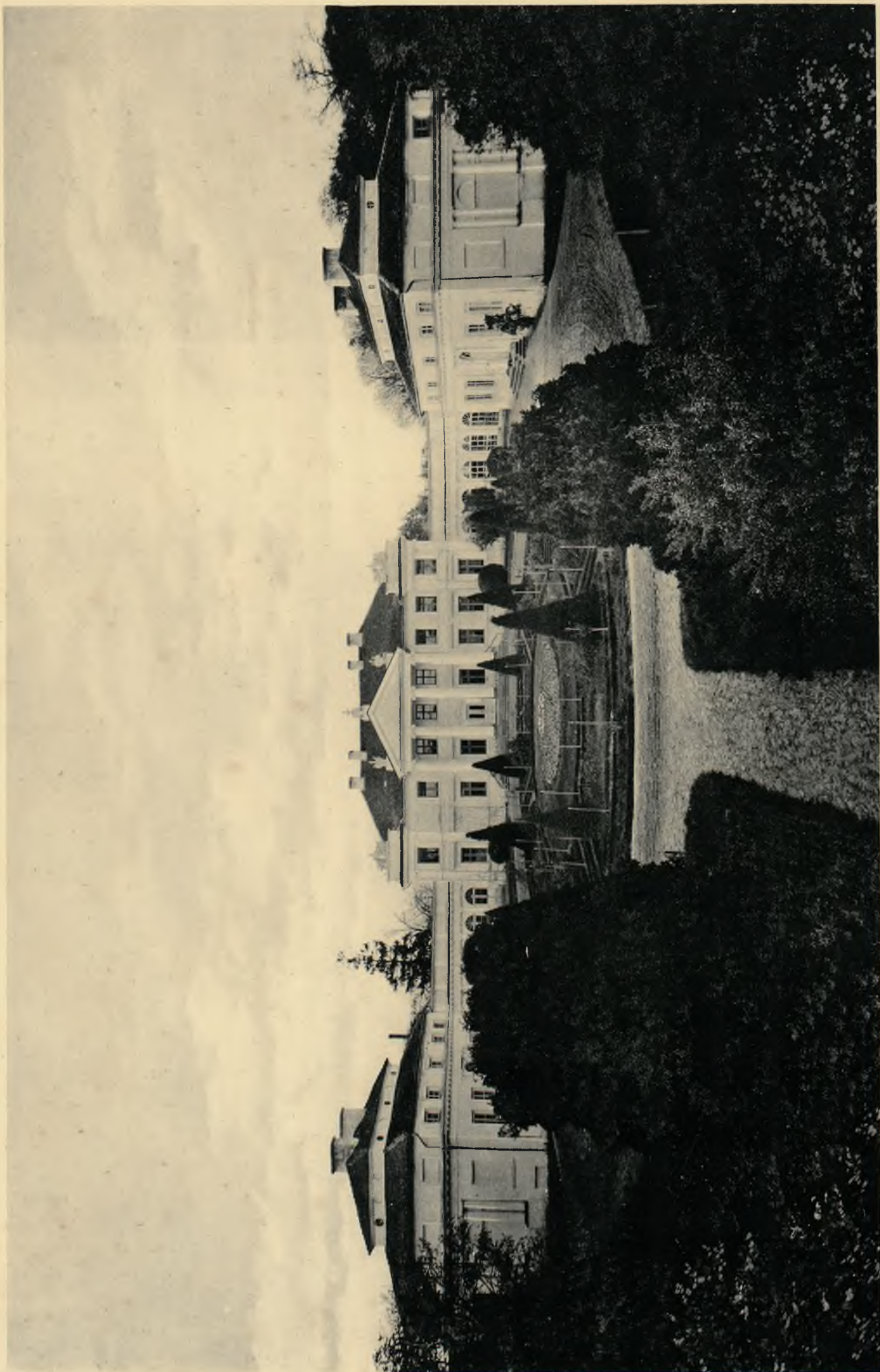
Słupia



Slupy



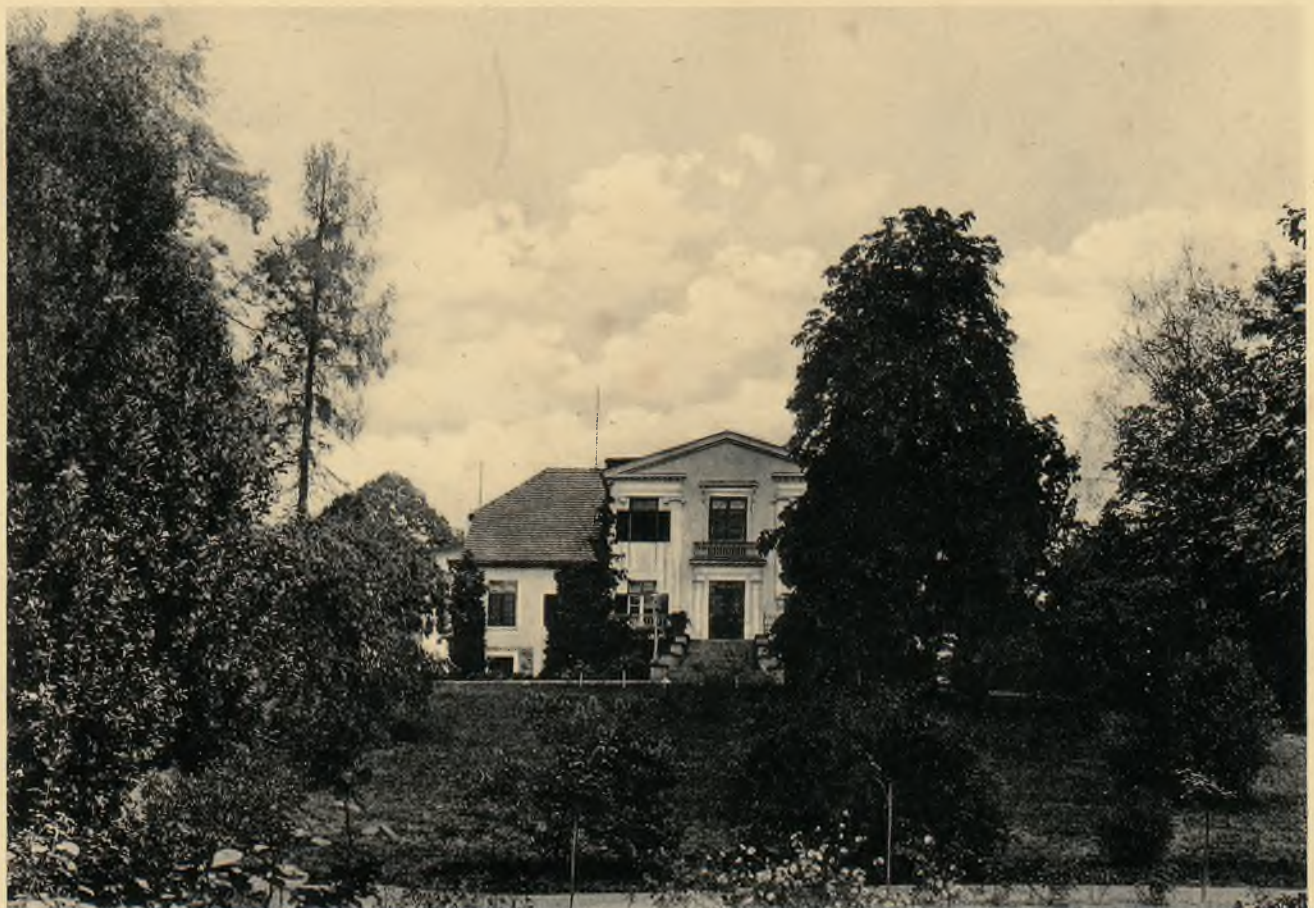
Smogulec



Smielew



Sobota



Sokołowo



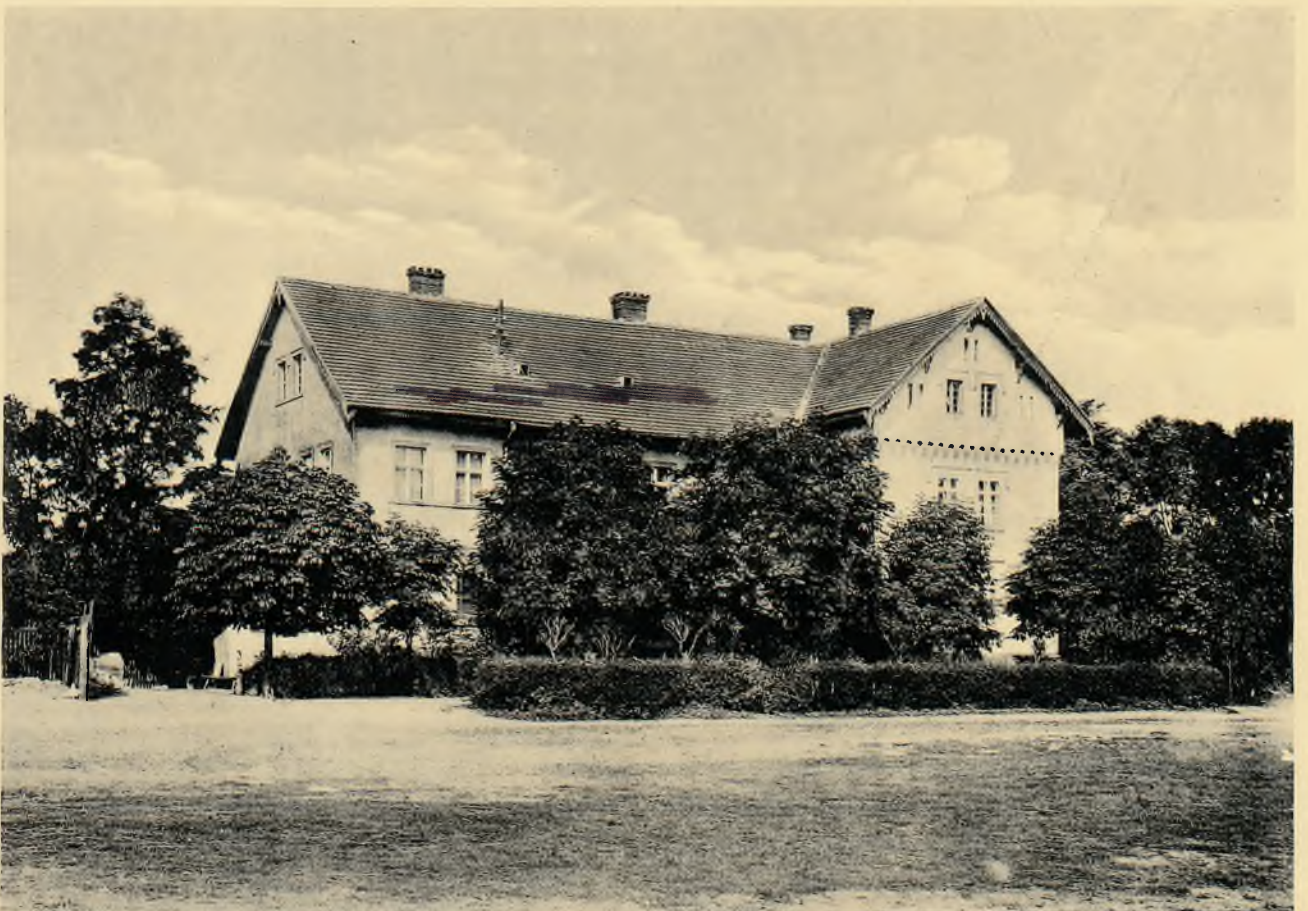
Sosnówiec



Sołeczno



Sowiniec



Sowiny



Splawie



Srebrnagóra



Stanisławowo



Starygród



Staw



Stawiany



Stępuchowo



Strzelewo



Swadzim



Szoldry



Szyplowo



Taczanów



Tarce



Targownica



Tarnówko



Torzeniec



Turwia (Turew)



Ujazd



Unia



Uzarzewo



Wargowo



Węgiec



Wiatrowo



Wielka-Łęka



Więckowice



Wilkowo polskie



Winnogóra (1770)



Winnogóra (1910)



Witosław



Wolsztyn



Wróblewo



Wronczyn



Wysocko-Wielkie



Wydawy



Wyszanów



Żabiozyn



Zakrzewo



Zalesie



Zbietka



Zbrudzewo



Želice



Žerniki



Zimnawoda



Złotniki, pow. poznański



Złotniki, pow. zniński



Żydowo



Zielonin
(patrz Parzenczew)



BIBLIOTHECA
VNIV IAGELL
GRACOVENSIS

