



BIBLIOTHECA
UNIV. JAGELL.
CRACOVENSIS

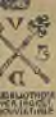
5027



5027

I

5027



I

P

ILLUSTROWANY
PRZEWODNIK
PO PRADZE.



KRAKÓW.
NAKLAD K. BARTOSZEWICZA.
1891.

ILLUSTROWANY

PRZEWODNIK

PO PRADZE.

W8/2 63



KRAKÓW.

NAKLAD K. BARTOSZEWICZA.

1891.



5027 I

I. Informacje.

Hotele. Cena pokoju w większych hotelach wynosi dziennie od 1 zlr. do 4 zlr.

Do hoteli pierwszego rzędu należą: *Pod czarnym koniem* („U černeho konie“), *Pod niebieską gwiazdą* („U modre hvězdy“), oba na Przykopach (Prikopy), *Saski* („U saského dwora“) na ulicy Hybernskiej, *Pod złotym aniołem* („U zlateho anděla“) na ulicy Celetnej, *Arcyksięcia Stefana* na Waclawskim (Vaclavske náměstí), *Cesarza Austrii* (u císaře rakouského) i *Angielski* na Porzyczy (Poříčí), *Royal i Monopol* na ulicy Jezdeckiej (Jizdecke) i *Victoria* na ul. Jungmana (Jungmannova třída¹⁾). Hotele drugorzędne są: *Metropol* na Holeszowicach Bubnech blisko wystawy, *Pod miastem Wicariem* na ulicy Hybernskiej, *Pod Złotą gęsią* („U zlatý husy“) i *Garni* na placu (náměstí) Waclawskim, *Bawarja* na Porzyczy itd. W każdym hotelu znajduje się restauracja.

¹⁾ Trzida (třída) oznacza większą ulicę, avenue, quai, — trzida po polsku rząd, alea.

Kto chce sobie zamówić mieszkanie prywatne powinien zgłosić się wprzód do kancelarii *Merкура* (Staromestke naměsti 33) lub do *Oiketerjonu* (Przykopy 37) lub też do agencji *Lilienfelda* (kancelar Lilienfeldovu, Przykopy 2).

Dorożki. W samem mieście oraz z miasta na przedmieścia i odwrotnie cena dorożek jednokonek wynosi 40 ct. za pierwszy kwadrans, a 20 ct. za każdy następny. Fiakrom za pierwszy kwadrans należy się 60 ct. za pół godziny 1 złr., a za każdą następną półgodzinę 50 ct. Jadący do Hradczan, Holeszowie, Žyžkowa, Buben i na Małą stronę (Malá strana) dopłaca jednokonce 20 ct., fiakrowi 30 ct. Od godziny 10 wieczór do 6 rano płaci się o połowę więcej, niż wynosi taksa dzienna.

Z miasta na Wystawę fiakier kosztuje 1 złr. 20 ct., a jednokonka 80 ct.

Cena jazdy *obmnibusem* na wystawę wynosi od osoby 10 ct.

Poczta i telegraf. Główny gmach pocztowy znajduje się na ulicy Jindřiszskiej.

Główna stacja **telefonowa** znajduje się na Malem Naměsti w przechodnim domu Richtera.

Przewodnicy obcych. Oprócz przewodników hotelowych, może obcy zgłosić się do biura koncesjonowanego na Malostranskem Naměsti. Płaci się przewodnikowi za godzinę od osoby 50 ct., od towarzystwa 60 ct., za pół dnia w zi-

mie 1 złr. 70 ct., w lecie 1 złr. 50 ct., za cały dzień 3 złr.

Zmiany pieniędzy można dokonać w czeskim banku *Union* (Przykopy 31) oraz w kantorach *Glasera* (Przykopy 2), *Gutha* (Przykopy 17), *Broda* (Wacławskie Naměsti 3), *Weinera* (Celestna ulica, 42) itd.

Banki. Najglówniejsze banki są: *Czeski bank ekskomptowy* (Przykopy, 39), *Czeski bank Union* (Przykopy, 32), *Ziemski bank królestwa czeskiego* (Jugmanowa trzyda, 24), *Hipoteczny bank królestwa czeskiego* (Senówazne Naměsti).

Śniadania. Pierwsze śniadanie złożone z kawy i bułki kosztuje w hotelu aż 40 ct., przeto radzimy iść do której z kawiarni. Drugie śniadanie zwane „na vidliczku“ (na widelcu) najlepsze jest w winiarniach lub restauracjach. Pół porcji wędlin lub mięsiwa kosztuje od 15 do 30 ct.

Obiad. Czas obiadowy w Pradze przypada między 12 a 3 godziną. Obiady są dawane z karty, wyjątkowo tylko znajduje się table-hôte. Za reńskiego można zjeść dobry obiad („velmi dobry a chutny“, jak mówią czesi). Kto chce jadać tanio (po czesku „lacino“) ten w piwiarniach i mniejszych restauracjach dostanie obiad za 28 do 40 ct.

Pół litra pilzneńskiego *piwa* kosztuje 12 do 15 ct., leżaka 8 do 10 ct., zwyczajnego 6 do 8 ct. Czeskie piwo jest jasne, ale oprócz tego znajduje się ciemne (černe) piwo, które się na-

zywa „samiec“ albo „Kozel“, szklanka kosztuje 8 do 10 ct. Prawdziwe bawarskie piwo (kulmbachskie) kosztuje 16 do 20 ct. za pół litra.

Restauracje. Oprócz restauracyj hotelowych główniejsze są następujące: 1) *Restauracja Chodera* (Choderova), Ferdinandova trzyda, gdzie uczęszcza lepsza publiczność i gdzie jest stacja artystów (piwo pilzneńskie); 2) *Restauracja Majera* (Celetna ulica 13), odznacza się japońskim pokojem; 3) *Wielka restauracja Eisa* (Eisova) na Przykopach (obiad z karty lub table'hôte od 1 do 5 reńskich); 4) *Restauracja w Mieszczańskiej Resursie* (Meštanska Beseda) na ulicy Władysławskiej (Vladislavova trzyda 20). Obiad tu kosztuje 40 do 50 ct.; 5) *restauracja Eisslera* (Przykopy 8), na podwórku weranda; uczęszczana bardzo po teatrze; 6) *Restauracja Banesa* na placu staromiejskim (Staromestke Naměstí); 7) *Restauracja Urbana* w parku miejskim naprzeciw niemieckiego teatru; 8) *Restauracja Steinica* na Malej Stranie (Mostecká ulica 3); 9) *Pod arcyksięciem Stefanem* na Smichowie Główna ulica (Hlavní třída).

Browary. C. k. browar na ulicy Stefańskiej 48, „u Fleku“ (Krzemencowa ulica 7) czarne piwo, „św. Tomasza“ (Malá strana, Šotenska ul. 20) czarne piwo, *Akeyjny browar* na Smichowie, największy z pragskich browarów.

Kawiarnie. 1) *Slavia* (Ferdinandova trzyda, naprzeciw teatru); w niej zbiera się najlepsze czeskie towarzystwo, pojące się nie tylko kawą,



Прзыковы.

ale i ślicznym widokiem; 2) *Wielka kawiarnia*, Przykopy 15, salon dla dam i niepalących, 200 czasopism; 3) *Continental*, Przykopy 17, jedna z najobszerniejszych; osobny pokój do toalety, wypożyczalnia lornetek i przyborów toaletowych, 200 czasopism; 4) *Francuska kawiarnia* Przykopy 39, miejsce zbierania się giełdowców, a wieczorem wyższych urzędników; 5) *Imperial* (Ferdynandova třída 13) na parterze.

Winiarnie dzielą się na uczęszczane w południowych godzinach i na otwarte do północy. Można w nich dostać zimnych przekąsek i ciepłego jedzenia. Do pierwszych należą: 1) *Bodega* na ulicy Owocnej (wina hiszpańskie i portugalskie). 2) *Sklep w Przykopie* w hotelu „pod Czarnym Koniem“, najlepsze towarzystwo. 3) *Victoria* na placu Wacława (Vaclavske náměstí 776), główny skład czeskiego wina mielnickiego. 4) *Lobkovica* na Malej stronie (Wlaszská ulice) mielnickie wino. Do drugiego rodzaju należą: 1) *Girarda* na Przykopach 2. 2) *Eiselta* (Eliszczyna trzyda). 3) *Nekvapila* na ulicy Pańskiej (Paňské ulice) itd.

Składy wędlin (masarnie). Przy wielu masarniach znajdują się pokoje jadalne, gdzie oprócz wędlin można dostać i innego mięsiwa, oraz piwa i wina. Obcy chętnie je nawiedzają. Główne są następujące: 1) *Maly i syn* na Spalene ulicy 40, (elektryczne oświetlenie). 2) *Dlouhy* ulica Celetná. 3) *Nepomucky* na Persztynie.

- 4) *Kubesz* na Przykopach w nowym bazarze.
5) *Chmel* na Vinogradach.

Cukiernie są bardzo skromne. Oprócz kawy, czekolady i likierów nie sprzedają się w nich inne napoje. Najlepsze są *Stulziga* na Vaclavskem Naměstí, *Schrachta* na ulicy Żelaznej 3. Wódek polskich i to w dość obfitym wyborze dostanie w cukierni *Bonesza* na Perszynie.

Miejsca zabawy. Oprócz zwykłych restauracyj są jeszcze w Pradze restauracje połączone z ogrodami. Na Stromowce, na której części znajduje się obecna wystawa, jest rodzaj Prateru, który należy do najpiękniejszych angielskich parków w Europie. W restauracyi tamtejszej, przy muzyce, zgromadza się codziennie popołudniu cały elegancki świat praski. —

Wyspa Zofji (Zofinsky Ostrov) w środku miasta, piękny ogród, weranda, sala do tańca, koncerty muzyki wojskowej, wieczór przy elektrycznem oświetleniu. Na wyspie znajdują się łaźnie parowe, kąpiele rzeczne w wannach i pływalnia. — *Ogród letni* (letna) na górze, na którą prowadzi kolej łańcuchowa od mostu Franciszka Józefa. Z restauracyi śliczny widok na Pragę. — *Ogród teatralny* (divadelni zahrada, Teathergarten) obok niemieckiego teatru, koncerty wojskowe, publiczność niemiecka. — *Niemieckie kasyno* na Przykopach. Codzienny koncert. Wstęp dla członków i gości przejezdnych wprowadzonych. — *Mieszczkańska resursa* (Meštanska Beseda) na ulicy Władysława (Vladislavove ulice).

Codzień koncert wojskowy. Wstęp dla członków i gości wprowadzonych. Towarzystwo czeskie. — *Wyspa strzelecka* (Strzelecký Ostrov). Muzyka cywilna. Strzelnica i siedziba towarzystwa strzeleckiego. Rzeczne kąpiele. — *Restauracja Urbana* w miejskim parku, koncerty, miejsce zebrań niemieckich po teatrze.

Spacery i ogrody. Elegancki świat Pragi spaceruje głównie na Przykopach, ulicy Owocnej i Ferdynanda. Mieszczanństwo upodobało sobie pomiędzy 2-gą a 4-tą popołudniu wybrzeże Franciszka (Frantiskovo nabřežie). O wyspie Zofijskiej wspominaliśmy. Ale warto zajrzeć i do wielkiego *miejskiego parku* i do ogrodów na Karlowem, na Porzyczy i *następcy tronu Rudolfa* na Letnem. *Ogród botaniczny* znajduje się na Smichowie (Mlinska ulice 74); wstęp do niego wolny. Z ogrodów magnackich najpiękniejszy jest księcia Kińskiego na Smichowie. Również piękne są ogrody br. Schönborna i księcia Lobkowica na Petrzynie.

Teatry. Na pierwszym miejscu należy postawić *Czeski teatr narodowy* (Česke Narodní Divadlo) na rogu ulicy Ferdynanda i Nadbrzeża (bulwaru). Odznacza się głównie operą i baletem. Pod względem urządzenia i dekoracyj mało ten teatr odbiega od opery paryskiej. Stał on składkami całego narodu, który z dumą na niego spogląda. Kasa dzienna jest otworzona od 9-tej do 12-tej i od 2-giej do 4-tej i znajduje się w tylnej części budynku od placu

Tyłowego. Wieczorna kasa od ulicy Ferdynanda otworzona jest na godzinę przed przedstawieniem. Cena łoży parterowej i pierwszego piętra na operę 10 zlr., na zwykłe przedstawienie 8 zlr., na przedstawienie popołudniowe 5 zlr.; łoży drugiego piętra 8, 7 i 4 zlr. Pierwszy rząd krzeseł 3 zlr. i 2 zlr. 50 ct., w drugim rzędzie 2 zlr. 50 ct. i 2 zlr., fotel na pierwszym balkonie parterowym 2 zlr. 50 ct., 2 zlr. i 1 zlr. 50 ct., krzesło na pierwszym i drugim balkonie w pierwszym rzędzie 1 zlr. 80 ct., 1 zlr. 50 ct. i 1 zlr., krzesło na drugim balkonie w drugim i trzecim rzędzie 1 zlr. 50 ct., 1 zlr. 20 ct. i 1 zlr. — *Czeski teatr na Smichowie*. Łoża 2 zlr. 50 ct., krzesło na parterze 50 ct., krzesło na balkonie 40 ct. — *Czeski letni teatr na Wino-gradach*. Ceny miejsc jak w poprzednim teatrze. — *Niemiecki teatr na Owocnem* objąć może 2000 osób. Kasa dzienna otwarta od 9-tej rano do 2-giej popołudniu, a wieczorem przed przedstawieniem. Łoża na przedstawienia ludowe 6 zlr., na zwykłe 8 zlr., łoża drugiego piętra 5 i 7 zlr., fotel 1 zlr. 50 ct. i 2 zlr. 50 ct. Krzesło na parterze 1 zlr. i 1 zlr. 50 ct. Obok znajduje się *nowy teatr niemiecki*. Kasa wspólna z poprzednim. Ceny miejsc są mniej więcej też same co w Narodnim Divadle. — *Niemiecki letni teatr* w ogrodzie Heinego pod szklanym dachem. Łoża 5 zlr., krzesło na parterze 50 ct., krzesło na balkonie 40 ct. — Przedstawienia w Narodnim Divadle i w niemieckim teatrze

zaczynają się o 7-mej wieczorem, popołudniowe o 3-ciej. W letnich teatrach i w teatrze na Smichowie przedstawienia wieczorne rozpoczynają się o 6-tej, popołudniowe o 3-ciej. — Na Karlínie na ulicy Palackiego znajduje się teatr *Variété*, gdzie grają artyści i występują szansonetki. Na sali można pić i palić. Po przedstawieniu odbywają się koncerty francuskiego towarzystwa. Początek wieczornych przedstawień o 8-mej, popołudniowych o 6-tej. Łoża 4 zlr., krzesło w łoży 1 zlr. 30 ct., krzesło na parterze 60 ct., pierwsze miejsce 40 ct. Dzieci na wszystkie miejsca płacą połowę.

Panorama na Przykopach l. 7. Stała wystawa widoków ze wszystkich stron świata od 9-tej rano do 9-tej wieczór. Wstęp 60 ct.

Towarzystwa śpiewackie. Towarzystwo *Hartmana* na Persztynie jest najwybitniejszym. Oprócz niego są towarzystwa produkujące się w piwiarniach i restauracyach drugiego rzędu. Zwiedzanie takich miejscowości daje sposobność poznania praskiego ludu. Najwybitniejszym z nich jest Orfeum w restauracyi Barocha na Wino-gradach (wstęp 50 ct.). Zasługuje także na uwagę *Tivoli* na Stromovce.

Koncerty. Oprócz orkiestr wojskowych znajduje się orkiestra wojskowych elowów, trzy kapelo miejskie, oraz wielka ilość orkiestr prywatnych, nie mówiąc już o znakomitych orkiestrach teatralnych. *Koncertowe sale:* Zofin-



Vaclavske naměsti.

ska, w Rudolfinum, Zimowy ogród w Grand Hotelu i sala konwiktowa.

Muzyka kościelna. W kościele św. Wita o godzinie 11-tej. W kościele św. Mikołaja (Mikulasza) o 9-tej w Tynie i w kościele św. Wojciecha o 9-tej.

Kąpiele rzeczne zimne: 1) *na wyspie Zofii* (Zofinsky Ostrov) pierwsza klasa 35 ct., druga 25 ct., trzecia 20 ct. 2) *Pływalnia wojskowa* na lewym brzegu Wełtawy, także i dla osób cywilnych, obok pływalni kąpiele. 3) *Powszechna* (Obcańska) pływalnia obok poprzedniej z ogrodem i restauracją. 4) *Karlińska pływalnia* na wyspie Wielkich Banatek dla mężczyzn umiejących pływać. 5) *Rzeczne kąpiele* na wyspie Strzeleckiej, trzy klasy od 18 do 30 ct. itd. — *Ciepłe kąpiele*: 1) na Zofinskim Ostrovie łaźnie parowe i wanny, kąpiel salonowa 1 złr. 50 ct., pierwszej klasy 50 ct., drugiej klasy 30 ct., łaźnia parowa 50 ct. 2) *Nowe łaźienki* na Ostrovní ulicy, wanna pierwszej klasy 50 ct., drugiej 30 ct., parówka 50 ct. i t. d.

Sklepy: *Bandaże* i chirurgiczne wyroby, Czyżek (Cižek) na ulicy Owocnej. Frohreich, Przykopy 31.

Cukry i czekolada, Kufferle, Przykopy 25.

Chińskie srebro i rzeczy posrebrzane, Berndorf, Przykopy 37.

Chińskie i Japońskie wyroby: Stanek, Ferdynandowa trzyda 32.

Damskie ubrania: Ludmila Hospodařowa,

Ferdinandowa trzyda 25; Czumpelik, Ferdyn. trzyda 43.

Parasole: Gottwald, Przykopy 2.

Wyroby tytoniowe specjalne w hotelu „pod Czarnym koniem.“

Fotograficzne zakłady: Eckert, ulica Nowodworska 2; Winter, Przykopy 25.

Galanteryjne wyroby: Fischman, Przykopy 16; Hruby, Przykopy 30; Rosenberg (dzieła starożytności), na Nadbrzeżu Ferdynanda, w pałacu Lazanskiego.

Zegarmistrze: Hainz, wielki plac (Velke náměstí 25).

Kapelusznicy: Krise, Przykopy 21.

Kwieciarnia: Dittrich, Ferdynandowa trzyda 24.

Łóżka i materace: Jejteles, ul. Owocna.

Żelazne składy: Jaromersky, ulica Długa 41.

Nożownik: Mang, Ferdynandowa trzyda 31.

Obówie: Blaha, Ferdynandowa trzyda 35; Suchy, ulica Hyberska 85.

Krawcy męscy: Benesz, Ferdynandowa trzyda 40; Chwapil, Przykopy 32.

Optycy: Deckert, Karlowa ul. 48.

Piśmienne i malarskie potrzeby: Balatka, Przykopy 16; Batovec, Przykopy 10.

Parfumerye i przedmioty toaletowe: Prochaska, ul. Celetna 34; Brichta, ul. Owocna 8.

Porcelana: Haas i Cižek, Ferdynandowa trzyda 23; Kren, Przykopy 16.

Bielizna: Dittrich, Wielka Karłowa ul. 17; Schostal, Przykopy 37.

Rękawicznicy: Březnovsky, Ferdynandowa trzyda 36; Pilat, Przykopy 13.

Siodła i rzemieńne wyroby: Dietz, Ferdynandowa trzyda 23.

Składy szkła: Fischman, Przykopy 30; Hr. Harracha, Przykopy 37.

Kobiece wyroby: Kobiece spółki przemysłowe: Przykopy 27 i ul. Spalena 35.

Jubilerzy: Goldschmied, Przykopy 18, Rechner ul. Owocna 18; Rummel Jugmanowa trzyda 42.

Księgarnie: André Przykopy 24, Neugebauer Przykopy 20, Valeczka Ferdynandowa trzyda 43, Topic (francuska) Ferdynandowa trzyda 9.

Antykwaryjaty: Dr. Baczkowski ul. Żitna 42, Ružiczka ul. Vodičkova 27, Schalek Przykopy 27,

Drukarnie i wielkie firmy wydawnicze: Batovec na ul. Hybernekej 4, Dr. Gregr Edward (ul. Tunna 6), Otto J. plac Karola (Karolovo náměstí 34), Simaček (ul. Jeruzalemska 11), Vilimek ul. Spalena 4.

Wypożyczalnie książek znajdują się w przytoczonych księgarniach Andreego i Schalka.

Golarze biorą za ogolenie 10 cent, za uczesanie mężczyzn 10 cent., dam 50 cent., ostrzyżenie 20 cent., fryzowanie 20 cent. Na głównych ulicach ceny pozbywania się włosów są wyższe.

Służba. Oprócz służby hotelowej, którą się płaci wedle woli, przyjęte jest dawanie kilku

centów służbie w kawiarniach, winiarniach itd. Doróżkarzom także się cośkolwiek „na piwo“ dodaje. Służbie kościelnej, jeżeli kościół jest zamknięty, daje się 20 do 40 ent. Służbie przy zbiorach, muzeach itd. w czasie niezwykłym, to jest gdy są zamknięte, zwykło się dawać 50 ent., a od większego towarzystwa 1 zlr. Za otwieranie domu stróżowi do północy wypada zapłacić 5 ent., a po północy 10 ent.

Sport. Oprócz *Sokoła*, towarzystwa gimnastycznego, który w samej Pradze składa się z kilku osobnych oddziałów, są jeszcze następujące towarzystwa sportowe: Towarzystwa wioślarskie „*Blesk*“ i „*Slavia*“, dalej Towarzystwo czeskich turystów (ul. Marjańska) *Alpen-Verein*. (Celetna 31). Najwięcej jest jednak rozwinięty sport welocypedowy. Cykliści mają swe kluby w każdej prawie dzielnicy miasta. Klub *Smichowsky* jest najstarszym, a w jego ćwiczeniach biorą udział amatorzy przyjeżdżający nawet z zagranicy.

Czasopisma. Główne czasopisma czeskie są: „*Narodni Listi*“ (wydanie ranne 5 ent., południowe 2 ent.) „*Hlas Naroda*“ (numer poranny 4 ent., południowy 1 ent.). Z pomiędzy pism illustrowanych pierwsze miejsce zajmują: „*Zlata Praha*“ i „*Svetozor*“. Dowcipu dostarczają „*Humoristické Listy*“ i „*Sipy*“. Z pomiędzy pism niemieckich zasługuje na większą uwagę „*Politik*“ redagowany przez Czechów (numer ranny 5 ent.

południowy 2 cnt.). Najwięcej germanizmem przesiaknięta jest „*Bohemia*“ (5 cnt.).

Archiwy. 1) *Křizovnyčský klášter* na placu tegoż nazwiska, 2) *Ziemske archivum* na placu Malostranskem 15, 3) *Melteský klášter* na placu tegoż nazwiska, 4) *Muzeum* na Przykopach, 5) *Premonstracký klášter* na Strachowie i 6) *Archivum miejskie* w ratuszu staromiejskim.

Biblioteki. 1) *Žitostanský spolek* na Havel-skim placu (naměsti), 2) *Księcia Kińskiego* na placu ratuszowym, 3) *Ziemske muzeum Królestwa Czeskiego* na Przykopach ma 21.000 rękopisów i przeszło 150.000 dzieł, 4) *Księcia Lobkovic* ul. Vlaszská 29, 5) *Biblioteka kapituły metropolitalnej*, 6) *Biblioteka* przy zbiorach *Naprstka* na ulicy Betleemskiej, 7) *Klementinum* posiada blisko 4000 rękopisów, 163.000 dzieł i 28.500 rycin.

Urzędy. *Naměstnictvo* na Wielkim placu (Velke naměsti 11).

Konsystorz arcybiskupi w pałacu arcybiskupim.

Główny urząd celny na placu Józefa (Josefske naměsti).

Sąd krajowy, Karlovo naměsti.

Wyższy sąd krajowy, Malostranske naměsti 18.

Magistrat w ratuszu staromiejskim.

Dyrekcja policji: Ferdinandova tržida (oprócz tego jest dziesięć mniejszych policyjnych urzędów).

Poliklinika czeska znajduje się na ul. Vo-

dičkovéj 674 (dyrektor Dr. Thomajer), niemiecka na Ovocnem trhu (dyrektor Dr. Singer).

Kliniki specjalne znajdują się przy uniwersytecie.

Szpitalc: 1) Szpital powszechny na placu Karola (Karlovo náměstí), 2) Powszechny szpital żydowski na ul. Hřbitovní 2, 3) Szpital dziecienny Karlovo nám. 1, 4) Szpital garnizonowy na placu Karola itd. itd.

Towarzystwo ratunkowe, którego dyrektorem jest p. Emanuel Suchy ma swoją stację na ul. Spalenej.

Apteki: Adama na placu Wacława (Václavské náměstí 8), Dra Fragnera „pod Czarnym Orłem“ na ul. Ostružovéj, Leicha „pod Białym Lwem“ na Przykopach 39, Kozdera (u modroho Lva) na ul. Vodičkovéj, Dra Lercha „pod Czeskim Lwem“ na Smíchovie ul. Kiňského 62, Richtera „pod złotym Lwem“ na ul. Mikuláskéj (św. Mikołaja) 7.

II. Statystyka.

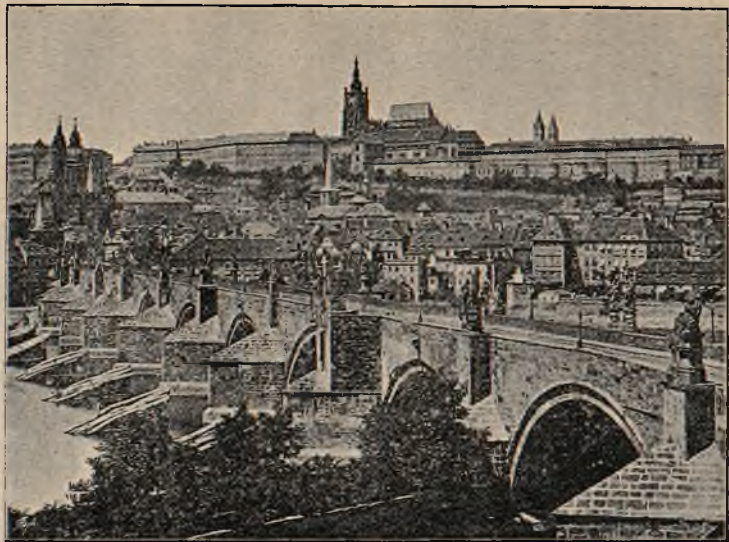
Praga, główne miasto królestwa czeskiego, jest pod względem wielkości trzecim miastem w Austrii. Samo miasto (Śródmieście), według spisu z roku 1890, miało domów 4277 i 175.751 mieszkańców. Dołączwszy jednak do tego przedmieścia, cyfra ta okaże się dwa razy większą, gdyż liczba mieszkańców ogółem dochodzi dziś do 380.000. Z tego do czeskiej na-

rodowości należy 84⁰/₀, do niemieckiej zaś 12⁰/₀. Żydów znajduje się w Pradze przeszło 20.000. Liczba kobiet przewyższa liczbę mężczyzn dość znacznie, albowiem w samym mieście ma się jak 84 do 97, czyli, że blisko o ¹/₄ znajduje się więcej kobiet. Ze statystyki urodzin widzimy, że moralność najmniejsza jest w samej Pradze, bo na tysiąc ludności rodzi się w ciągu roku 20 dzieci prawych, na 17 nieprawych; ten stosunek zmniejsza się na przedmieściach w stosunku jak 25 do 3. Śmiertelność przeciętna w Śródmieściu i na przedmieściach wynosi 24.18 na tysiąc.

Na Uniwersytetach i politechnikach czeskich i niemieckich, było w r. z. 4.504 słuchaczy a 396 nauczycieli. Praga ma ośm gimnazjów klasycznych, trzy realne i pięć realek, do których uczęszczało 4.336 Czechów, 1.914 Niemców i 26 „żaków“ innej narodowości. Do 45 szkół miejskich uczęszczało przeszło 17.000 chłopców i dziewcząt.

III. Dzieje Pragi.

Początek Pragi, jak początki wszystkich większych miast prawie, ginie w pomroku dziejów. Najstarszą stolicą książąt czeskich był *Wyszehrad*. Księżna Libusza miała wystawić gród na *progu* (prahu) Wyszehrada, ztąd nazwa Pragi (Praha), — jest to dzisiejsza Mała Strona (Mała Strana). Za księcia Borzywoja, który



Most Karola. Hradczany.

wprowadził do Czech chrześcijaństwo w r. 874, wybudowany został pierwszy kościół *Panny Marji*, później na Wyszehradzie wystawiono kościół św. Klemensa i na prawym brzegu Wełtawy drugi kościół *Panny Marji* (dzisiejszy Tyński). Miasto znacznie się rozszerzyło za panowania św. Wacława († r. 935); wtedy połączono oba brzegi Wełtawy mostem drewnianym.

W XII wieku zostały Czechy królestwem, a Praga jego stolicą. Podczas wojen Przemysławowców, Praga wiele ucierpiała. Ucierpiały i Czechy, gdyż Przemysławowcy (Premysłowcy) sprowadzili wielu Niemców, co miało wpływ na dalsze dzieje narodu. Po śmierci drugiego Przemysława Otokara napadli Pragę Braniborczanie, ale już za Wacława II, miasto znacznie się podniosło, a na dworze królewskim panował wielki przepych. Praga zajmowała wówczas wybitne stanowisko wśród miast staro-europejskich. Syn Jana Luksemburczyka Wacław, wychowany we Francji, gdzie przyjął imię Karola (Karel), ogromnie podniósł Pragę. Postawił nowy pałac królewski (1333) na wzór Louvru paryzkiego. W tych czasach podniesiono biskupstwo pragskie na arcybiskupstwo (1344) i rozpoczęto budowę katedry św. Wita. Za następców Karola, to jest za złotych czasów narodu czeskiego, Praga doszła do największej świetności. Stała się stolicą Rzymsko-niemieckiej Rzeszy. W roku 1348 powstał

Uniwersytet. W roku 1357 położył Karol IV kamień węgielny pod wspaniały most Karola. Zbudowano wówczas przy wejściu na ten most ową śliczną wieżę gotycką. Ogrodzono miasto murem z pięcioma bramami i 20 wieżami. Założono *Nowe Miasto*, postawiono nowe kościoły i klasztory. Dwór Karola imponował przepychem Europie, a Praga stała się Mekką ludzi pióra, dłuta, architektów, przyjaciół nauki itd.

Prądy reformacji religijnej znalazły w Pradze dogodne siedlisko. Na czele ich stał sławny Jan Huss spalony w Konstancyi 1415 roku. Rozpoczęła się walka religijna, trwająca lat piętnaście, która skończyła się porażką Niemców i katolicyzmu. Na tych walkach wiele straciło miasto, opustoszał Uniwersytet, ludność się zmniejszyła. Niemcy i studenci niemieccy opuścili Pragę. Po walce husyckiej miasto na nowo się podniosło, zwłaszcza, gdy królem czeskim został syn naszego Kazimierza Jagiellończyka, Władysław Jagiellończyk. *Rex bene*. Jako piętnastoletni młodzieniec, został obrany w roku 1470 królem czeskim. Po długich wojnach z Maciejem królem węgierskim, osiadł silnie na tronie i mógł zająć się swoją stolicą. Znaczna część zamku na Hradczynie jemu zawdzięcza swój początek, o czem przy opisie Hradczyna będzie mowa. Za jego też czasów wystawiono prześliczną gotycką *wieżę prochową* (Prańska brama).

W roku 1541 wielki pożar zniszczył Małą

Stronę, Hradczyny i część zamku królewskiego, którą odbudował pierwszy Habsburg na tronie czeskim, Ferdynand, i powiększył jeszcze zamek salami hiszpańską i niemiecką. Świetność Pragi dosięgła swego szczytu za panowania cesarza Rudolfa II, który z niej zrobił swoją rezydencję, a zatem prawie głównem miastem w środkowej Europie. Po śmierci Rudolfa, następcą jego Maciej, przeniósł rezydencję do Wiednia. Wojna trzydziesto-letnia, której początek dało wyrzucenie z okna zamkowego w Pradze radców cesarskich Slawaty i Martinica (1618), doprowadziła do ruiny Czechy i Pragę. Dnia 8 listopada 1620 roku, przyszło do walnej bitwy z wojskiem cesarza Ferdynanda na Białej Górze pod Pragę. Bitwa stała się klęską Czech, bo zniszczyła na wieki ich życie państwowe. Na rynku Pragi ścinano najznakomitszych Czechów, ćwiertowano ich, wyrywano im języki, odcinano ręce itd. Dwanaście głów zatknięto na wieży mostowej, trzynastą na ratuszu. Skonfiskowano majątki wartości 24 milionów kóp groszy pragskich i rozdano je jenerałom i urzędnikom niemieckim, oraz wprowadzonym jezuitom. Trzydzieści sześć tysięcy rodzin czeskich a pomiędzy temi 1088 szlacheckich i kilka magnackich opuściło Czechy. Cesarz Ferdynand w roku 1627, własnoręcznie podarł przywileje królestwa czeskiego. Uwieńczony poprzednio przez Rudolfa II poeta Lomnicki mało nie zmarł po otrzymaniu na moście dwustu kijów.



Wieża na moście Karola.

Język czeski wszędzie zastąpiono łaciną i niemiecką.

Podczas wojny trzydziesto-letniej; kilka razy bombardowano Pragę; rabowało ją najemne żołdactwo całej Europy. Ludność Czech z trzech milionów zeszła na 800.000, cztery piąte miast opustoszało, a i wsi zaledwie piąta część została. Naokoło Pragi na mil 16 wszystko było pustynią. Połowa ziemi stała się własnością Niemców.

W roku 1689 najęci podpalacze obrócili w perzynę część miasta. Dwie morowe zarazy dokonały zupełnego upadku Pragi.

Następne walki, jak o dziedzictwo tronu Austrii i wojna siedmioletnia, nie mogły także wpłynąć na rozwój miasta. Józef II nibyto się starał o ekonomiczne podniesienie Czech i Pragi, ale wykorzeniał język czeski i dalej wprowadzał z obcym językiem obce niemieckie obyczaje.

Zaczęły nieco oddychać Czechy pod następcą Józefa Leopoldem II; podczas jego koronacji na króla czeskiego w roku 1791 urządzoną została w Pradze *pierwsza na całym świecie wystawa przemysłowa*. Jednocześnie zaczęła się budzić literatura czeska.

W roku 1826 został burgrabią czeskim hr. Chotek, któremu Praga wiele zawdzięcza. Założył piękne ogrody, zbudował bulwary (nabrzeża) wystawił most, urządził Przykopy itd. Literatura czeska pod wodzą Jungmanna, Palackiego, Szafarzyka, Kollara zaczęła wzrastać, chociaż

jeszcze ów wielki Palacki pisał dzieje swojego narodu... po niemiecku.

W roku 1835 widziała Praga ostatnią koronację i przysięgę na prawa i przywileje królestwa czeskiego przez Ferdynanda I.

Właściwy jednak rozwój Czech i rozwój narodowy Pragi rozpoczyna się od roku 1848. Rozpoczęto zakładać czeskie gimnazja i szkoły, a rozbudzony duch narodowy wydał prawdziwe cuda. Wykreślony z liczby żyjących naród, w przeciągu lat kilkudziesięciu doszedł do rozkwitu ekonomicznego i umysłowego. Dziś Czesi stanowią ważny czynnik w państwie austriackiem i są żywym przykładem, do czego może naród dojść pracą i miłością ziemi własnej i języka. W tem zmartwychwstaniu główny udział brała Praga, a jakby nagrodą za jej prace obywatelskie, było niezwykle w tak krótkim przeciągu czasu podniesienie się i upiększenie miasta. Dziś Praga jest miastem na wskroś czeskiem, bo zamieszkuje ją zaledwie 16 procent Niemców i innych narodowości.

IV. Opis Pragi.

Miasto, mające przeszło 21 kilometrów w obwodzie, składa się z siedmiu dzielnic (čtvrť): po prawym brzegu Woltawy leży: *Staré město* (Stare město), od niego na północny zachód *Josefov* z małemi wąskimi ulicami, zwany jeszcze po dawnemu „żydowskiem

miastem;“ naokoło Starego miasta rozkłada się *Nowe miasto* (Nové město), będące najrozleglejszą dzielnicą, a obok niego znajduje się *Wyszehrad*; na lewym brzegu Woltawy leżą: *Mala Strona* (Mala Strana), *Hradczany* (z zamkiem królewskim i pałacami arystokracji); na północ od Hradczan znajdują się *Holešovice - Bubny*, dzielnica przemysłowa. Do miasta przylegają przedmieścia: *Karlín*, *Žyžkow*, *Winogrady* (Vinohrady) i *Smichow*, z których każde jest sporem miastem. O mniejszych miejscowościach łączących się z Pragą nie wspominamy. Rzeka Woltawa tworzy wyspy: *Zofińską*, *Strzelecką*, *Żydowską*, *Jeruzalemską* itd.

a) **Przykopy, Owocna ulica, ulica Ferdynanda (Ferdzinandova třída), wyspy: Zofińska i Strzelecka i plac Krzyżownicki.**

Na końcu placu Józefa a na początku Przykopów, stoi wspaniała Wieża czyli *Brama Prochowa* (Prašna brana), dzieło pięknego gotyku. Jestto ostatnia z ośmiu wież staroczeskich a zawdzięcza swe powstanie Władysławowi Jagiellończykowi. W roku 1883 została wspaniale zrestaurowana. Nazwę *prochowej* otrzymała dlatego, iż w dwóch jej salach, które za króla Władysława były połączone z dworcem królewskim (dziś szkoła kadetów), były składy prochu.



Teatr narodowy. (Narodne divadlo).

Od Bramy Prochowej rozciąga się najpiękniejsza i najwięcej ożywiona ulica Pragi a mianowicie *Przykopy*, które wraz z ulicą *Owocną*, *Ferdynanda* i *Nadbrzeżem* (Nabrzeży, bulwary), stanowią ulubione miejsce dziennych spacerów. Szerokie chodniki, najpiękniejsze sklepy, największe kawiarnie i restauracje znajdują się na tych ulicach. — Po lewej stronie około hotelu „pod Czarnym Koniem“ wznosi się *Německý dům*, z niemieckim kasynem, mającem piękne sale, a między nimi jedną zwierciadlaną. Obok tego „niemieckiego domu“, wznosi się *Muzeum królestwa českého* założone w roku 1818. Biblioteka jego składa się 160.000 dzieł. Pomiedzy bogatym zbiorem rękopisów, znajduje się głośny rękopis Królodworski, o którego autentyczność wiodą się poważne spory naukowe. Tu także znajdują się rękopisy Husa, Žyžki i wszystkich wybitnych literatów czeskich. Muzeum posiada wiele czeskich starożytności, zbroi, miecz Gustawa Adolfa, kolekcję czeskiego szkła, majoliki, przedmioty etnograficzne, zbiór geologiczny Barranda, zbiór ornitologiczny afrykański Holuba itd. Zbiory tak się powiększają, że musiano wystawić kosztem dwóch milionów nowe muzeum na placu Wacława (*Vačlavske Naměstí*), do którego zbiory przeniesione zostaną. — Na Przykopach zwracają jeszcze uwagę pałac hr. Kolovrata, nowy i stary bazar, niemieckie gimnazjum, kościół św. Krzyża

OO. Pijarów, barokowy pałac hr. Nostica i renesansowy dom Haasego.

Do ulicy Owocnej przylega kościół *P. Maryi Śnieżnej* a na placu przed nim stoi pomnik uczonego i literata *Jungmanna* wykonany przez rzeźbiarza Szimka.

Przedłużeniem ulicy Owocnej jest ulica Ferdynanda (Ferdinandova třída), na końcu której na brzegiem Wełtawy znajduje się *Teatr Narodowy* (Narodní Divadlo). Kamień jego węgielny położono w roku 1868, a skończono budowę w roku 1881 według planu Zitka za sumę półtora miliona reńskich. Ledwie jednak teatr otworzono, już po miesiącu uległ pożarowi i naród czeski znowu złożył milion, aby swoje Divadlo odbudować. To też ten teatr jest chlubą narodową. Odbudował go profesor Schulz. Jest on wystawiony w stylu renesansowym, bogaty ornamentyką. Portyk od ulicy Ferdynanda wznosi się na sześciu kolumnach, nad którymi zbudowano prześliczną loggię z freskami Tulki i kolumnami korynckimi, zakończonemi rzeźbami, przedstawiającemi Apolina i dziewięć muz. Po bokach loggii stoją dwie rzeźby Wagnera: Zabój i Lumir. Teatr może pomieścić 2200 osób. W głównem foyer są malowidła według kartonów Ženíška. W salonie przy łoży królewskiej są obrazy Brožíka, w buduarze Hynaisa. Główna kortyna przedstawiająca ofiarność narodu, jest dziełem Hynaisa. Odbudowany teatr otworzono 18 listo-

pada 1883. Oświetlenie elektryczne. Do tylnych części teatru i łoży królewskiej jest wstęp dozwolony za opłatą 50 ct. od osoby.

Przed teatrem rozciąga się piękna panorama: widok na Małą stronę, Hradczany i wyspy: Strzelecką i Zofińską. Do tej ostatniej, zakupionej przez miasto i ślicznie urządzonej, prowadzi mały mostek żelazny.

Z mostu żelaznego *Cesarza Franciszka* dostać się można na wyspę Strzelecką, o której jest wzmianka w rozdziale: *Informacje*.

Od Narodnego Divadla do mostu Karola ciągną się *bulwary Franciszka*. Po prawej stronie w pałacu hr. Lazańskiego znajdują się: *Umielecka Beseda* (towarzystwo artystyczne), a dalej czeskie akademickie gimnazjum. Obok w małym parku jest pomnik gotycki Cesarza Franciszka I. Cesarz siedzi na koniu, a niżej znajdują się alegoryczne figury, przedstawiające 16 krajów czeskich, miasto Pragę, naukę, sztukę, handel i przemysł (dzieła rzeźbiarza Maxa).

Nieopodal od mostu Karola stoi brązowy pomnik Karola IV. i kościoły św. Franciszka i św. Salvatora. *Staromiejska wieża mostowa* (wstęp do niej 10 ct.) ozdobiona jest wielu rzeźbami i freskami (odnowiono ją w roku 1878). Na tej wieży w roku 1621 zatknięto głowy panów czeskich. Na prawo od niej stoi pomnik Karola IV. wystawiony nakładem pragskiego Uniwersytetu w roku 1848 na uczczenie 500-letniego jubileuszu istnienia uniwersytetu. Kościół św.

Franciszka jest pięknym zabytkiem renesansu. Tak on jak i nieopodal stojący kościół św. Klemensa ozdobiony jest pięknymi freskami. Przy nim znajduje się *Klementinum*, mieszczące Seminarjum i część filozoficznych fakultetów czeskiego i niemieckiego. W *Klementinum* też znajduje się uniwersytecka biblioteka. W sąsiednim gmachu jest obserwatorium astronomiczne, w którym chowają sextans sławnego astronoma Tycho de Brache. Obok stoi arcybiskupie seminarjum, przed którym wznosi się rzeźba Maxa „Student“, postawiona w roku 1864 na pamiątkę udziału studentów pragskich w obrobie przed szwedami (1648).

Na końcu ulicy Karola stoi barokowy pałac hrabiego Clam-Gallasa, dzieło sławnego Fischera z Erlachu. Wogóle cała ta strona przy moście Karola należy do najpiękniejszych części Pragi.

b) Most Karola i Mała Strona.

Wspaniały kamienny most Karola był postawiony przez Karola IV. w roku 1357. Wznosi się na piętnastu filarach, na których są rzeźby świętych, postawione w czasach późniejszych. Naród czeski do jednej z nich wielce jest przywiązany, a mianowicie do rzeźby św. *Jana Nepomucena*. Co roku tysiące pielgrzymów zbiega się do grobu świętego w katedrze św. Wita i do tej figury na Karlowym moście. Posąg ulany jest z brązu według modelu Jana Pro-

kowa; na podstawie ma dwie płasko-rzeźby, przedstawiające spowiedź królowej Joanny i zrzucenie św. Jana Nepomucena do Wełtawy. Powódź w roku 1890 zerwała i zniszczyła część mostu Karola. Obecnie Czesi pracują nad jego odbudowaniem. Most zamyka od Małej strony druga brama, pochodząca z XIII. wieku. Składa się z dwóch wież, z których jedna dochowała się w całości, a drugą zniszczoną ogniem odnowiono. Za bramą rozpoczynają się Mała strona ulicą *Mostową* (Mostecká), zabudowaną starymi barokowymi domami. Na lewo od tej ulicy wznosi się kościół *Maltezsky* z obrazem Rubensa w głównym ołtarzu; przy nim jest konwent rycerskiego zakonu Joannitów. Niedaleko od kościoła stoi pałac hr. Nostica (z roku 1660) z piękną biblioteką, nieocenionymi zbiorami rzeźb, ceramiki, szkła, kryształów, rycin i galerją obrazów; w tej ostatniej znajdują się: Dürera „Chrystus“, Kranacha „Chrystus z dziećmi“, Guido Reniego „św. Piotr“, Holbeina portret na drzewie, Tintoretty „Wieczera pańska“, Ruysdaela „Las“, Van Dycka „św. Bruno“, Rembrandta dwa portrety. (Katalog kosztuje 12 ct.).

Ulica Mostowa kończy się *placem Małostranskim*, na którym wznosi się pomnik Radeckiego. Najpiękniejszą ozdobą jest kościół św. *Mikołaja* (Mikulaša). Wystawiony został kosztem Jezuitów przez architekta Dienzenhofera w połowie wieku ośmnastego. Posiada wewnątrz wspaniałe marmurowe ozdoby i freski. Blisko

niego stoi kościół gotycki *św. Tomasza* z dwoma obrazami Rubensa w głównym oltarzu, za które Rubens dostał honorarium 945 złotych. Są tu także obrazy znakomitego czeskiego malarza Szkrety, piękne skrzynie, paramenty, a w klasztorze ciekawe nagrobki z czasów Rudolfa II-go.

Z północnej części placu Małostrażńskiego wiodą na Hradczany schody zamkowe. Na ulicy *Ostruchowej* znajdują się piękne pałace hrabiów Morzina i Thunów, które można zwiedzać za małym wynagrodzeniem służbie. Nad pałacem Thunów wznosi się kościół Panny Maryi, piękna budowa włoska. Na końcu ulicy *Ostruchowej* dominuje pałac Schwarzenbergów, budowa staro-florencka z końca XVI wieku, ozdobiona sgrafittami i pięknie zachowana. W pobliżu pałacu Schwarzenbergów stoi kościół gotycki *św. Benedykta*, połączony z klasztorem Karne-litanek. Obok kościoła wznosi się pałac arcybiskupi założony w XVI wieku, a przerobiony w XVII; między ciekawymi zabytkami, znajdującymi się w pałacu, wymienić należy cennej wartości starożytny powóz biskupi. — Na zachodniej stronie placu Hradczańskiego znajduje się pałac *Toskański*, obecnie własność cesarza Franciszka Józefa. Idąc od niego koło szpitala wojskowego i więzień, wejdziemy na *plac Loretański*, na którym wznosi się olbrzymi pałac hrabiów Czerninów, przemieniony na koszary Franciszka Józefa. Naprzeciw pałacu stoi ka-

plica Loretańska, na której wieży odbywa się co godzinę gra na 26 dzwonkach. W przyległym klasztorze kapucyńskim znajduje się najznakomitszy skarbiec kościelny, w którym pokazują między innemi monstrancyą ozdobioną 6580 dyamentami, darowaną przez hr. Ludmiłę Kolowratową w roku 1690. (Zwiedzać można skarbiec w poniedziałki, środy, piątki i soboty od 9-tej do 11-tej, nie więcej jednak jak po sześć osób, — wstępne 20 ct.).

Od pałacu Czerninów przez tak zwany Pohorzelec dojdziemy do *klasztora Strahowskiego*. Kościół Wniebowzięcia N. M. P., zbudowany w stylu renesansowym, posiada grób św. Norberta i największe organy w Czechach. Klasztor założony został w wieku XII. W przyległym do niego gmachu pałacowym znajduje się znakomity zbiór numizmatyczny, heraldyczny i galerya obrazów, w której dominuje Dürera: Matka Boska Różańcowa. Biblioteka klasztoru posiada 60.000 tomów i 1000 rękopisów. Zbiory te można zwiedzać codziennie od 9-tej do 12-tej.

Za klasztorem Strachowskim rozciąga się *Petrzyn* (Petřyn), na którego szczycie stoi kościół św. Wawrzyńca. Stąd przecudny widok na Pragę i wielką przestrzeń Czech. Na Petrzynie wznosi się wielki pałac książąt Lobkowiców, otoczony pięknymi ogrodami i mieszczący piękny zbiór inkunabułów i rękopisów.



Królewski Zamek Hradczany.

c) Zamek królewski. Katedra św. Wita. Ostatnia część Hradczan i Małej Strony.

Królewski zamek w tych po części rozmianach, w jakich się dziś znajduje, zbudował Karol IV. Odnowił go i uzupełnił Władysław Jagiełłończyk. Później po wielkim pożarze odbudował go Ferdynand I i powiększył salami hiszpańską i niemiecką. Dzieje zamku znajdują się już w części opowiedziane w rozdziale: *dzieje Pragi*. Dodać do tego należy, że powiększyła go Marya Teresa i założyła na nim korpus szlachecki. Józef II, ów niby wielki Józef II, chciał zamek przerobić na koszary, ale stawiono temu silny opór. W r. 1830 zajmował zamek król francuski Karol X. Po roku 1848 osiadł w nim Ferdynand V, ustąpiwszy tron Franciszkowi I i mieszkał w nim do samej śmierci (1875).

Najkrótsza droga z Małej Strony prowadzi do zamku przez *Nowe Schody*, które jednak dla osób starszych i osłabionych są trudne do przejścia z powodu swej wysokości.

Portal wystawiony został za króla Macieja. W drugim gmachu jest kaplica królewska, założona w XVII wieku. Z lewej strony od przyjazdu są rozległe stajnie na 200 koni. Trzecia część pałacu stoi frontem do zachodniego portalu katedry św. Wita. Tutaj na podwoziu zamkowym stoi brązowa figura św. Jerzego na koniu, należąca do najpiękniejszych

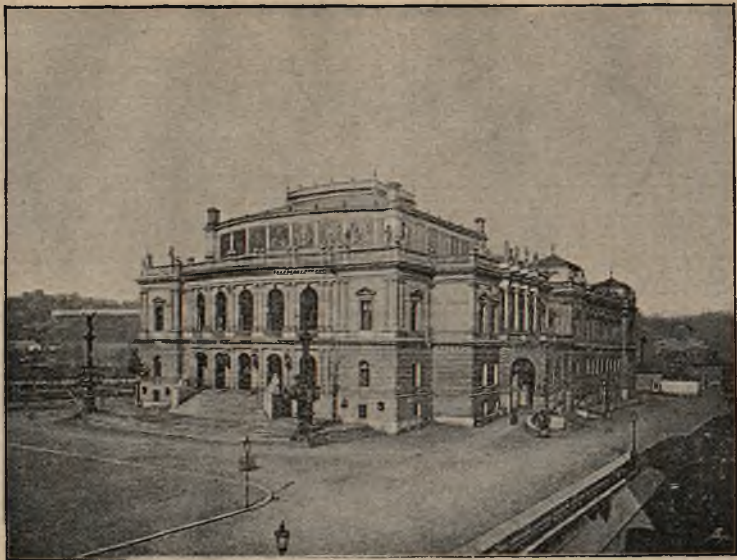
zabytków rzeźby, a ulana przez Marcina i Jerzego z Klussenburga w Norymberdze r. 1373. W środku głównego południowego skrzydła pałacu wznosi się balkon spoczywający na słupach, a pod nim główne wejście do tej części zamku. Na pierwszym piętrze było mieszkanie cesarzowej Maryi Anny, a na drugim gościł arcyksiążę Rudolf, kiedy z arcyksiężną Stefanią odwiedzał Pragę.

Od opisanych części zamku daleko starsza jest część zwana *Władysławowska*, którą wystawił Władysław Jagiellończyk (1484 — 1502) w stylu tak zwanym Władysławowskim, przechodzącym z gotyku do renesansu. Naprzód wchodźmy do wielkiej sali Władysławowskiej 74 m. długiej, 18 szerokiej, a 14 wysokiej, z mistrzowsko rzeźbionym sufitem, który jednak przez niewłaściwe pomalowanie stracił na swej wspaniałości. Wielkie okna naprzeciw gotyckiego stropu są już renesansowe. Nad głównymi oddrzewiami widny jest herb Królestwa czeskiego. Sala połączona jest z kościołem W.W. Świętych. W sali Władysławowskiej mieściły się wszystkie urzędy i kancelarje, a nawet kupcy i kramarze sprzedawali w niej kosztowne wyroby. Tu odbywały się zabawy rycerskie, turnieje konne, szermierki itd. Gdy stolicę przeniesiono z Pragi do Wiednia, sala Władysławowska odzyskiwała swój blask w dniach koronacyi i hołdów. Od tej sali na lewo znajduje się „Zemska Izba“ czyli najwyższa izba sądowa; do roku 1847

schodził się tu sejm ziemski stanowy: na ławach siedzieli reprezentanci stanów: pańskiego, rycerskiego i duchownego, a za nimi stawali wysłańcy miast królewskich. Na ścianach są herby niektórych królów, portrety Maryi Teresy, jej małżonka i trzech cesarzy. Pod portretem Franciszka I jest skrzynka mieszcząca niektóre rzeczy służące do koronacyi Ferdynanda V-go. Znajdują się tu także proporce z wyszyciami. Z tej sali wchodzi się do drugiej, gdzie było archiwum Królestwa czeskiego, które się spaliło w r. 1541.

W południowem skrzydle na drugim piętrze, a nie na trzeciem, jak do niedawna twierdzono, znajduje się pamiętna kancelarja, z której okien wyrzucono w r. 1618 radców cesarskich Slavatę i Martinica z pisarzem Fabrycym Platterem do przykopy głębokiej na 16 metrów, co dało początek do trzydziestoletniej wojny. Dwa małe pomniki Martinica i Slavaty wskazują miejsce, na którym ci radcy cesarscy nie bardzo się potłukli, spadłszy na śmiecie.

W skrzydle północnem są dwie największe z czasów nowszych pochodzące sale, hiszpańska i niemiecka. Śliczna sala hiszpańska należy do największych sal w Europie. W sali niemieckiej za Rudolfa II. były zbiory przedmiotów sztuki, których wartość obliczano na 17,000.000 złotych. Obie sale zostały całkiem odnowione w ostatnich czasach. Niemiecką reštaurował architekt Ferstel, hiszpańską Kirsch-



Rudolfinum.

ner. Stoją w niej rzeźby Delavigne'a przedstawiające wiedzę, przemysł, handel i sztukę. Do oświetlenia sali niemieckiej potrzeba 1.200 świec płynowych, do hiszpańskiej 2.300. Ostatni raz w tych salach dawano bal podczas pobytu arcyksięcia Rudolfa.

Oprócz sal opisanych składa się zamek z 440 komnat.

Jedną z najpiękniejszych pamiątek Pragi jest wspaniała **katedra św. Wita**. Rozpoczęto ją stawiać za Karola IV. w roku 1344. Przedtem na tem miejscu stała już za dni św. Wacława inna mniejsza świątynia. Katedrę, jak ją dziś widzimy, zostawił wiek XIV. nieskończoną. To co stoi, stanowi tylko prezbiterjum zamierzonej budowy. Karol IV. użył do wzniesienia tej świątyni architekta Macieja z Arras, Francuza z Awinionu sprowadzonego. Sława zaś mistrzowskiego rozwinięcia dzieła należy się Piotrowi Arlerowi, o którym napis pod popiersiem jego wykuty powiada, iż był synem Henryka Arlera Polaka, budowniczego pracującego w Gmünd w Szwabji. Ten Piotr Arler należy do genialnych czasu swego architektów. Nazwisko jego łączy się z katedrą medjolańską, występuje on też jako znakomity snycerz; a dawny most na Mołdawie i kościół w Kolonie do dzieł Arlera należą. Za najznakomitszy zaś utwór jego, bo jedyny co do pomysłu, uważają świątynią pragską na Karlhof, gdzie ostrołukowe sklepienie w gwiazdy skrzyżowane

wspaniałą tworzy kopułę. Długi czas toczono spory o rodowitość owego słynnego w XIV. wieku budowniczego. Jednym podobało się w napisie czytać *de Bolonia* a szukać we Włoszech rodziny architektów Arlerów; inni twierdzą, iż napisano wyraźnie *de Polonia*. Tak odczytał ostatecznie uczony Franciszek Bock, podając wiadomość o niewątpliwem pochodzeniu Arlerów z Polski.

W roku 1859 postanowiono składkami dokonać odbudowania katedry według pierwotnego planu. W roku 1873 założono kamień węgielny do głównej nawy i rozpoczęto budować wieżę. Jednocześnie istniejący kościół, a właściwie prezbiterjum przyszłego kościoła, poddano restauracji.

W istniejącej części kościoła znajduje się główny ołtarz podług planów rządzącego restauracją Krannera, po którego śmierci Mockr architekt. objął kierunek budowy. Kościół obecny ma 12 kaplic ozdobionych pięknymi malowaniami, freskami i kolorowymi oknami. Najwybitniejsza jest *kaplica św. Wacława* z nagrobkiem tego świętego, ozdobiona freskami Tomasza z Mutiny i Ditricha z Pragi. Chowa się w niej jako pamiątka druciana koszula i brązowe koło, za które się uchwycił św. Wacław, kiedy go brat Bolesław kazał zamordować. Chwilę tę przedstawia mały obrazek ze szkoły Kranacha z roku 1543. W tej kaplicy chowa się cesarska korona i klejnoty koronacyjne, w niej bowiem

ubierali się królowie i królowe na koronację. W sąsiedniej *kaplicy Martinica* znajduje się ołtarz z kararyjskiego marmuru, wykuty w Rzymie przez Achtermana. Ołtarz ten zakupił za 20000 złr. w roku 1873 i darował go kościołowi proboszcz Wurfel. Pod oknem są pomniki Martiniców. Trzecia kaplica *Szymona i Judy* kryje szczatki króla Rudolfa I. habsburskiego i Itky, żony króla Wacława II. Tu się znajduje na lewej ścianie „prawdziwy” wizerunek twarzy Chrystusowej, który wypożyczony niby został od papieża Karolowi II.; w rzeczywistości jest to kopia z bizantyjskiego obrazu, malowana przez Tomasza z Mutiny. Obok tej kaplicy nad wejściem do kościoła znajduje się królewskie *Oratorium* z kamienia, pochodzące z roku 1495. Pochodzi ono z czasów *Władysława Jagiellończyka*, stąd też na jego galerji znajdują się pomiędzy herbami nasz polski *orzeł biały* i *tarcza Jagiellońska*. Oratorium odnowiono w roku 1878. Obok *kaplicy Waldsztynskiej* (Wallensteinów) znajduje się *grób św. Jana Nepomucena* cały ze srebra; waży 37 cetnarów, a wartość jego wynosi 210000 złr.; wartość jego jednak jako dzieło sztuki jest bardzo drugorzędna. Po obu stronach trumny kryjącej szczatki świętego znajdują się połączane płaskorzeźby, wyrażające mękę i śmierć męczeńską św. Jana. Nad trumny klęczą dwa srebrne anioły, wśród nich unosi się figura św. Jana naturalnej wielkości ze srebra. Po bokach są jeszcze cztery wielkie



Ratusz.

srebrne figury. Grób ten wykonany został w r. 1736 przez Wirtha w Wiedniu. — W kaplicy *św. Jana Nepomucena* mają się znajdować szczątki *św. Wojciecha*, które Brzetysław czeski uwiózł z Gniezna. Wiadomo, iż w Gnieźnie znajduje się także ciało *św. Wojciecha*; ponieważ jak twierdzi Długosz Czechom dostały się zwłoki Radzyna brata *św. Wojciecha*. Przed 50 laty toczył się o to spór naukowy między ks. Pękalskim, a drogiej dla Polaków pamięci ks. Wacławem Sztulcem. Na ołtarzu w tej kaplicy stoją cztery srebrne figury świętych *Wojciecha*, *Wacława*, *Wita* i *Wolfganga*. W kaplicy *Sternbergskiej* czyli saskiej widzimy nagrobki *Ottokarów I. i II.* W kaplicy *św. Trójcy* za ołtarzem jest figura *św. Ludmiły*, rzeźbiona przez *Maxa*. Za ołtarzem głównym znajdują się grób i ołtarz *św. Wita* z rzeźbą *Maxa*, przedstawiającą świętego; przed tym ołtarzem złożono kości czternastu biskupów pragskich. W kaplicy *św. Jana Chrzciciela* są nagrobki *Przemysławowców*. W kaplicy *św. Anny* jest starożytny relikwiarz z roku 1266. W kaplicy *św. Zygmunta* widzimy nagrobki hrabiów *Czerninów* i *Zygmunta Batoiego* ostatniego księcia siedmiogrodzkiego.

W nawie kościoła znajduje się po lewej stronie od prawego ołtarza mauzoleum królewskie marmurowe, postawione przez *Rudolfa II.* kosztem 32.000 dukatów. Znajdują się na wierzchu w leżącej postawie figury *Ferdynanda I.*, żony jego królowej *Anny* córki *Władysława Jagiellon-*

czyka i Maksymiliana II. Po bokach są wyrzeźbieni Karol IV, Blanka z Valois, król Jerzy z Podiebradu, Ladysław pogrodek i Wacław IV. W Mauzoleum spoczywają jeszcze zwłoki Rudolfa II, oraz trzech królewskich córek i syna. *Skarbice* katedralny wiele ucierpiał w ciągu wieków. Posiada jednak wiele pięknych relikwiarzy, infuł itd. Pokazują w nim monstrancję ozdobioną 1200 djamentami, w której się znajduje nienaruszony język św. Jana Nepomucena; stule, relikwiarz, z kawałkiem pokrwawionej szaty Chrystusa: twarz Chrystusa na pergaminie, według podania malowaną przez św. Łukasza; złotą różę przesłaną przez Grzegorza XVII, cesarzowej Marii Annie; pozłacaną skrzynkę z kawałkiem welonu N. M. Panny; infule, krzyż, pierścień św. Wojciecha itd. itd.

Na wschodniej stronie katedry rozciąga się plac świętojerski z kościołami *W W. Świętych i św. Jerzego*. Fundatorami tego ostatniego byli św. Wrocisław, św. Ludmiła i Mlada, siostra, naszej *Dąbrowki*. Pokazują tu kamień z czerwonym znakiem, na którym miała św. Ludmiła skończyć śmiercią męczeńską. Tu się też znajduje jej nadgrobek, jako też grób owej Mlady która była przeoryszą klasztoru.

W ulicy świętojurskiej znajduje się pałac książąt *Lobkowiców*, w którym są piękne schody, ozdobne stropy i sala rycerska.

W tych stronach jest *Zamecki Ogród*, który należał za Rudolfa II do najpiękniejszych par-

ków w Europie. Znajduje się w nim brązowa fontanna i Herkules, rzeźba Pendla, z r. 1670. Za wschodnią częścią ogrodu, wznosi się *letni zameczek* Ferdynanda I, zwany *Belwederem*, najpiękniejszy pomnik włoskiego renesansu w Europie. Zbudował go Ferdynand I dla swojej żony *Anny Jagiellonki*. Ze strony wschodniej jest płaskorzeźba przedstawiająca Ferdynanda, kiedy podaje kwiaty *Annie Jagiellonce*. Wewnątrz gmachu jest jedyna sala o 9 oknach. Sala i cały pałacyk został odnowiony przed 30 laty; wewnątrz sali ozdobiono freskami z historii czeskiej.

Na szczególną uwagę zasługuje także pałac Waldszyński (Wallensteina), przytykający do ulicy Leteńskiej. Komnaty jego znakomicie się przechowały; jest w nim śliczna kaplica barokowa z freskami z życia św. Wacława. Pałac ten ma dużo pamiątek po słynnym Wallensteinie; wybudował go też nie kto inny, tylko książę Friedlandu.

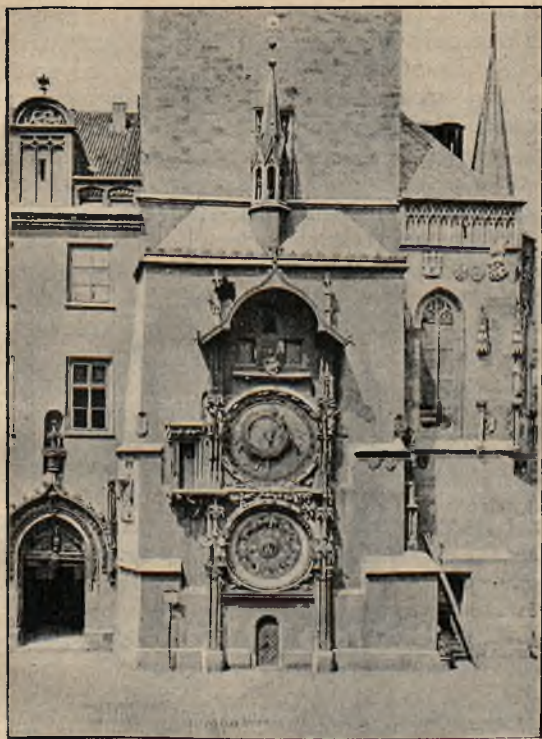
d) **Rudolfinum. Josefow.**

Przy bulwarze (nabřeží) arcyksięcia Rudolfa stoi monumentalny gmach *Rudolfinum*, zbudowany według planów Zitka i Schulza, kosztem dwóch milionów. Jestto wielki renesansowy budynek, uderzający nie tyle pięknnością ornamentów, ile ślicznymi rozmiarami. Jedną z głównych jego części poświęcona jest sztuce muzycznej: posiada dwie sale koncertowe i mieści kon-

serwatorium muzyczne; druga część poświęcona jest na muzeum przemysłowe i galerję starych dzieł sztuki i wystawę obrazów. Balustrada głównej części ozdobiona jest posągami rzeźbiarzy i malarzy, balustrada zaś południowa posągami słynnych muzyków. Spotykamy się tutaj z kartonami Corneliusa, ze starożytnymi ołtarzami, ze starą szkołą niemiecką Cranacha, Holbeina, Dürera; w innej sali jest renesansowa szkoła włoska. Tu znajduje się Pawła Veronese „Patrycjusz“, G. Reniego „Madonna“. Z mistrzów czeskich mają tu swe dzieła Cermak, Swoboda, Manes, Seifert, Liszka itd. Zbiór Hosera obejmuje 308 obrazów różnych szkół, między innemi Van Ostadego cztery obrazy pijaków. Wspaniałe są także zbiory starych rycin. Rudolfinum można odwiedzać codziennie, wystawę obrazów od godziny 11 do 3, w środę, piątek i niedzielę bezpłatnie, a w inne dni za wstępem 30 ct. Wstęp do muzeum przemysłowego bezpłatny.

Naprzeciw Rudolfinum wznoszą się: *szkoła artystyczno-przemysłowa i akademja malarzka*. Wstęp za zgłoszeniem się do jednego z profesorów.

Na wschodzie tych gmachów rozpościera się najstarsza część Starego miasta, zamieszkała przez żydów i ztąd nazywająca ich jeszcze do r. 1850 *żydowskim miastem*: nazwę tę zmieniono na *Józefów*. Stare tu średniowieczne domy, ale też żydowskie zaniedbanie, które bądź co bądź



Zegar ratuszowy.

portrety burmistrzów od XVI stulecia, gotyckie oddrzewia itd.

Naprzeciw wznosi się wysoka bogata fasada kościoła *Matki Bożej przed Tynem*; tylko wyższa część jej widna, bo niższa zabudowana staremi domami. Budowy rozpoczętej w r. 1330 dokończył Jerzy z Podiebradu, a po swojej koronacji na r. 1458 kazał postawić na szczycie swój posąg, ze złotym na nim kielichem; później ten posąg zrzuceno i postawiono figurę N. M. P. i otoczono głowę Jej wieńcem złotym przerobionym z owego kielicha. Portal północny od ulicy Tyńskiej należy do najpiękniejszych; ozdobiony jest konsolami, baldachimami, czeskim lwem i orłem morawskim. Wewnątrz wielki ołtarz posiada obraz Wniebowzięcia N. M. P. przypisywany Skrzetowi. Na lewo są posągi Cyrylla i Metodego z kararyjskiego marmuru dłuta Maksa. Ciekawa jest stara chrzcielnica z r. 1414. Kościół ma kilka ładnych kaplic. Zasluguje na uwagę poboczny ołtarz rzeźbiony z drzewa z XVI w. Znajduje się także kilka dobrej roboty nagrobków i piękne okno gotyckie. Wnętrze kościoła jednak wogóle jest smutne i czyni wrażenie opuszczonej świątyni. — Za kościołem Tyńskim rozłożyła się stara średniowieczna część Pragi, pełna wązkich i ciemnych uliczek i budynków renesansowych, z których wiele ma ciekawą historję. Między innemi stary dwór Tyński zwany

także Ungelt, zasługuje również na szczególną uwagę.

Pomiędzy temi budynkami wznosi się *kościół św. Jakóba*, bardzo ładna budowa z ciekawym posągami Pańny Marji, rzeźbionym w drzewie w wieku XIV. Na ulicy Krółodworskiej wznosi się *królewski dwór*, w którym mieszkali królowie aż do Władysława Jagiellończyka. W pobliżu znajduje się wspomniana parę razy prochowa wieża (prašna brana), od której na prawo znajduje się kościół św. Wojciecha. Na rogu ulicy Celetnej a *owocowego targu* (owocny trh) jest gmach ziemskiego sądu z karjadytami i portalem z połowy zeszłego wieku. Tutaj zastrzelono przypadkiem w roku 1848 księżną Windischgrätzową, żonę generała, który się upamiętnił między innemi bombardowaniem Pragi.

Na ulicy Żelaznej znajduje się gmach uniwersytecki *Karolinum*, obejmujący wydział prawny czeski i niemiecki. Pragski uniwersytet pierwszy w środkowej Europie, założony został w r. 1348, a na początku wieku XV miał 10 tysięcy studentów ze wszystkich stron Europy. Uniwersytet był podzielony na 4 oddziały: dwa niemieckie, jeden czeski, jeden polski. Po założeniu uniwersytetu w Krakowie Niemcy objęli ich oddział. Wacław IV oddał Czechom trzy oddziały, a Niemcom jeden, ztąd Niemcy opuszczali gromadnie uniwersytet. Po długich a ciekawych przejściach, rozdzielono w r. 1882 uniwersytet na dwie części: niemiecką i czeską.

Obok owocnego targu stoi teatr niemiecki, w którym po raz pierwszy dany był „Don Juan“ Mozarta w r. 1787, a na samym owocnym targu wznosi się renesansowy pałac Kolowratów. W narożnym domu była kawiarnia, w której grywał Mozart i w której napisał część uwertury do „Don Juana“. Na starym mieście wznoszą się jeszcze kościoły św. Gawła, św. Julii i niemiecka politechnika. Na placu Betleemskim głosił słowo boże Jan Huss. Dom pod l. 258 na tym placu pamiętny jest urodzeniem sławnego malarza Czerbaka. Na zachodniej stronie placu znajduje się czeskie przemysłowe muzeum *Naprstka*. Właściciel jego Naprstek (z rodziny niemieckiej Fingerhut) własną pracą i staraniem utworzył piękne muzeum i uważa za obrazę, jeżeli który z przejeżdżających przez Pragę Polaków zbiorów jego nie odwiedzi.

f) Nowe miasto.

Nowe miasto założone przez Karola IV-go ma jedno z najpiękniejszych ulic, placów i ogrodów.

Plac św. Wacława jest najpiękniejszym w Pradze. Tutaj skończono budowę nowego Muzeum z wielką kopułą o dwóch piętrach. Od nowego Muzeum na północ ciągną się miejskie ogrody. Obok stoi nowy teatr niemiecki wystawiony według planów Fellnera i Helmera otworzony w r. 1888. Teatr pomieścić może 2.000

osób. Ozdobiony jest popiersiami Mozarta, Gętego i Szyllera. Wnętrze barokowe bardzo gustowne. Kurtyna pędzla Veitha.

Na końcu ulicy Jindrzyskiej znajduje się kościół św. Henryka i św. Kunegundy, którego najpiękniejszą ozdobą jest dzwonica 15 wieku.

Na ulicy Jezdeckiej wznosi się niewielki ogród a wśród niego wielki kamienny lew, pomnik poległych żołnierzy czeskich w r. 1848. W południowym końcu ogrodu wznosi się *miejskie Muzeum*. Niedaleko stoi dworzec kolei północno-zachodniej, a na ulicy Petrskiej *kościół św. Piotra* w stylu romańskim. Nadbrzeżną ulicę Eliszczyną łączy z drugim brzegiem Wełtawy żelazny most Franciszka Józefa.

Ulicę Żytną przecinają ulice: Krakowska, Smeczky i Stefańska, na której wznosi się kościół św. Stefana, wart bliższego obejrzenia. Z ulicy Żytnej wychodzi się na plac Karola. W łączącym się z nim ogrodzie stoi *pomnik poety Wacława Halki*. Na wschodniej stronie placu stoi *kościół św. Ignacego* z kollegium jezuickim. Niedaleko *gmach nowego ratusza* nowomiejskiego. (dzisiaj sąd). *instytut głuchoniemych*, a na rogu ulicy Hurtowej *gmach czeskiej politechniki* wystawiony w r. 1874 przez architekta Ullmana. Na ulicy Spalonej wznosi się barokowy *kościół św. Trójcy*. Most Palackiego łączy Nowe miasto z drugą stroną Wełtawy; postawiony został w r. 1878 kosztem 1.157,620 zlr.

Ku Wyszehrahowi jest bogaty tradycją ko-

kościół i klasztor Benedyktynów na „Słowańcu”. Naprzeciw niego wznosi się *kościół św. Jana Nepomucena* zwany „na Skalce”. Tutaj znajdują się liczne zakłady uniwersyteckie, szpitale i t. d.

g) **Wyszehrad.**

Wyszehrad ma te poniekąd tradycje jak dla nas Gniezno: tu była pierwsza stolica i królestwa książąt czeskich. Zdobywał go Bolesław Chrobry. Świątynia św. Piotra i Pawła była jedną z pierwszych w Czechach (w r. 1070). Na cmentarzu Wyszehradzkim odpoczywają zwłoki Hanki, Skody, Jabłońskiego, (Tupego, zmarłego w Krakowie), Bożeny Niemcowej, Purkiniego i t. d.

h) **Przedmieścia.**

Smichow ma przeszło 30 tysięcy mieszkańców. Posiada kościół św. Wacława, ogród botaniczny, a na pobliskim Petřynie piękny ogród książąt Kińskich. Nad ogrodem Lobkowiców wznosi się pałacyk z rzeźbami Canowy i Maxa.

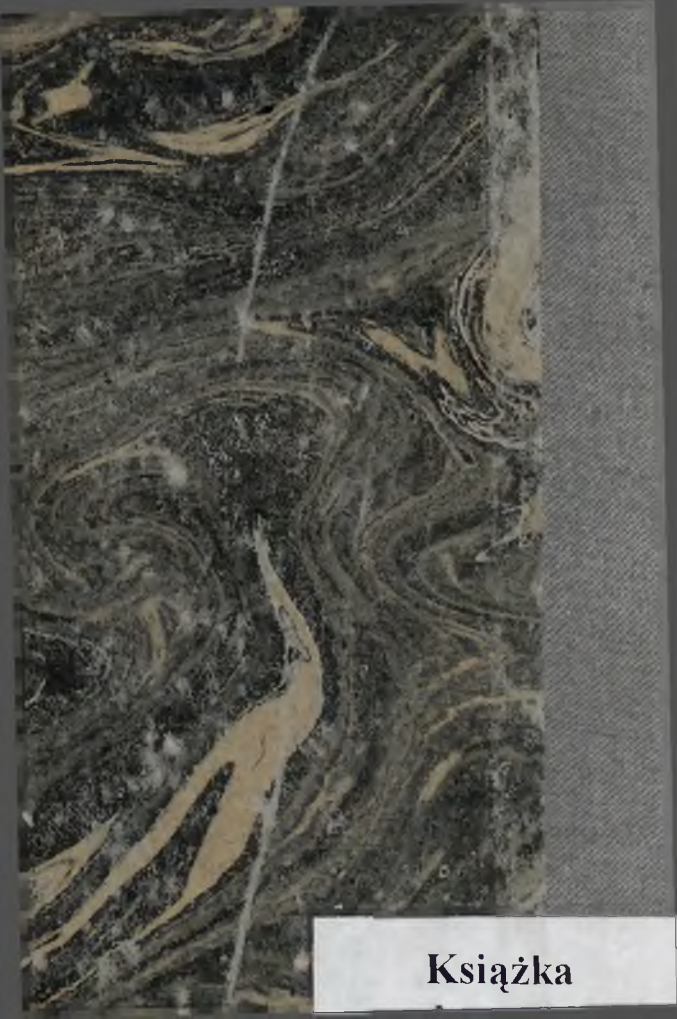
Przedmieście *Karlín* ma 20 t. mieszkańców.

Zyžkow ma 42 tys. mieszkańców. Wznosi się na niem cmentarz Wolszany na którym spoczywają Jungman, Czelakowski, Barak, Frycz, Czermak, Max i t. d.

Na miejscu dzisiejszych *Winogradów* były niegdyś, jak świadczy sama nazwa, winnice. Mają one 35 tys. mieszkańców i są najpiękniejszem przedmieściem Pragi.







Książka