

# KURJER WILEŃSKI

NIEZALEŻNY DZIENNIK DEMOKRATYCZNY

## Z SUGINT DO WILNA



W oczekiwaniu na kondukt naczelnik powiatu wileńskiego rozmawia ze starostą wileńsko-trockim p. Tramecourtem przy barjerze granicznej. W oddali naprawa wiechu granicznego.



Poczet szlendarowy „Laudy” na czele konduktu żałobnego zbliża się do granicy polskiej.

### Nowy poseł bułgarski w Polsce

SOFJA. (Pat.) Rada poselstwa bułgarskiego w Paryżu Wawa Kirow miano wany został dekretem królewskim posłem w Warszawie.

### Dekoracja min. spr. zagr. Finlandji orderem „Polonia Restituta”

HELSINKI. (Pat.) Poseł R. P. min. Charwat wręczył min. spraw zagranicznych Hackzelowi odznakę wielkiej wstęgi orderu Polonia Restituta.

### Uczczenie pamięci Marszałka Piłsudskiego przez Żydów amerykańskich

NOWY JORK. (Pat.) Związek rabinów na uroczystym posiedzeniu postanowił uczcić pamięć Marszałka Piłsudskiego przez ogłoszenie 30-dniowej żałoby we wszystkich synagogach ortodoksyjnych Stanów Zjednoczonych i Kanady.

### Ofiary katastrofy w kopalni

CHORZÓW. (Pat.) W wyniku kilkudniowej akcji ratunkowej na kopalni Wolfgang-Warwel, nawiedzona ostatnio katastrofą, wydobyto zwłoki jednego z zasypianych górników Adoifa Pradeskiego. Dziś o godz. 14 kolumna ratownicza dotarła do zwłok drugiej ofiary katastrofy Jana Pyrka. Akcja ratunkowa trwa w dalszym ciągu.

### Kapownictwo w Ukrainie Sowieckiej

MOSKWA. (Pat.) W komisariacie ludowym rolnictwa Ukrainy Sowieckiej wykryto wielkie nadużycia w związku z kupowaniem kont. Pociągnięto do odpowiedzialności 60 wyższych urzędników z wiekomisarzem rolnictwa Ukrainy Sowieckiej Ogijewem na czele.

## Zastrzeżenia Niemiec wobec paktu francusko-sowieckiego

PARYŻ. (Pat.) Ambasador Rzeszy w Paryżu Koester złożył wczoraj wieczorem we francuskim ministerstwie spraw zagranicznych notę swego rządu, zawierającą szereg zastrzeżeń wobec paktu francusko-sowieckiego. Komunikat niemiecki wypowiada opinię, że układ ten sprzeczny jest z paktem lokarneńskim łącznie z paktem sowiecko-czechosłowackim. Dokument ten ma również mało cech zgodnych z postanowieniami paktu Ligi Narodów. W ten sposób oba



Trumny Matki i rodzeństwa Marszałka w podziemiach kościoła św. Teresy.

## Program nowego rządu francuskiego Pełnomocnictwa i wakacje parlamentu

PARYŻ. (Pat.) Zapowiedziane na wtorek posiedzenie parlamentu z nowym rządem premiera Bouissona ma być słabiej krótkie. Zgodnie z tradycją deklaracji rządowej odczyta w Izbie deputowanych Bouisson; w senacie min. sprawiedliwości Pernot. Deklaracja rządowa będzie zwięzła i omawiać ma następujące zasadnicze punkty: Natychmiastowe zgniecenie spekulacji walutowych, utrzymanie waluty, jak również zaprzęgnięcie przedsięwzięcia szeregu zarządzeń prawnych celem uzdrowienia sy-

tuaacji finansowej i ożywienia życia gospodarczego. Po exposé premiera Bouissona zarządzone ma być odroczenie dyskusji nad interpelacją, jak również premier ma zwrócić się do Izby z żądaniem uchwalenia bez dyskusji, nadzwyczajnych pełnomocnictw rządowi. Premier wyjdzie z założenia, że tekst ustawy o pełnomocnictwach był już przedyskutowany na poprzednim posiedzeniu Izby i zaakceptowany jest przez obecną Izbę. W kołach parlamentarnych spodziewają się, że rząd uzyska większość około 400 głosów.

Potwierdza się też pogłoska, iż 4-go czerwca mają się rozpocząć ferie parlamentarne, które potrwać do 31. X.

## Delegacja niemiecka do rokowań morskich wyjechała do Londynu

BERLIN. (Pat.) Delegacja niemiecka do rokowań morskich w Londynie odleciała dziś rano samolotem z Berlina. Po krótkim postoju w Amsterdamie delegacja udała się w dalszą podróż do Londynu. „Borsen Ztg.” dowiadywa się, że delegacja niemiecka, której przyłot spodziewany jest w Londynie jeszcze dziś wieczorem, przyjeżdża będzie w poniedziałek

## Wiadomości z Kowna

### NABOŻEŃSTWA ŻALOBNE W LITWIE

Oprócz nabożeństw za spokój duszy Marszałka Piłsudskiego w Kownie i Wilkominierzu, o których już donosiliśmy, także nabożeństwa w dniu pogrzebu w Krakowie lub w dniach następujących odbyły się z inicjatywy organizacji polskich w Peniewiezu, Birzach, Kruwondach (gm. czełkowskiej, pow. kowieńskiego) i w Sugintach (pow. wileńskiego). Poza to w Bolnikach i Kowarsku w pow. wileńskim zostały odprawione msze św. zakupione przez spokrewnionych z Rodziną Piłsudskich Marję z Bulewów Sokolowską i Jadwigę z Kentowitów Brzozowską. Nabożeństwa żałobne świątą wszędzie liczne tłumy ludności polskiej.

W Jeziorosach miejscowy proboszcz odmówił odprawienia nabożeństwa żałobnego. Podobny wypadek miał miejsce w Pocunelach na Łudzie.

—o—

### Łotwa — Litwa 6:1

RYGA. (Pat.) W Rydze wobec 6 tys. widzów rozegrany został międzypaństwowy mecz piłkarski pomiędzy reprezentacją Łotwy i Litwy. Zwyciężyła Łotwa w stosunku 6:1 (2:0).

### Wczorajsze mecze ligowe

Wisła — Pogoń 3:1.  
Cracovia — Ruch 0:0.  
Legia — Warszawianka 3:2.  
ŁKS. — Warta 4:1.

### Eskadra gdańska zwyciężyła w locie dokoła Niemiec

BERLIN. (Pat.) Lot okrężny wokół Niemiec ukończony został w dniu dzisiejszym. W południe wylądowały na lotnisku w Tempelhofie kolejno 139 samolotów sportowych, z 30 różnych związków. Zwycięstwo odniosła eskadra gdańska. Lot odbył się stosunkowo pomyślnie i bez żadnych wypadków. Na 30 związków z 154 maszynami odpadł jeden związek. Ponadto również odpadło szereg pojedynczych samolotów. Powracających zawodników witano bardzo uroczysto.

po południu przez min. Simona. Przy tej okazji premier Mac Donald spotka się z ambasadorem von Ribbentropem.

Pierwsze spotkanie urzędowe nastąpi we wtorek o godz. 10 rano i otwarte zostanie przez min. Simona.

LONDYN. (Pat.) Dziś wieczorem przybyła tu delegacja niemiecka z ambasadorem von Ribbentropem na czele.

# Z Sugint do Wilna

## Od Sugint do granicy

W archiwum parafjalnym w Sugintach przechowywany jest odpis dokumentu następującej treści:

„Na prośbę Starszego z bractwa przy kościele Sugintkim egzystującego — Ludwika Szumskiego — niniejszem i w imieniu mej żony, dziedziczki Sugint, obecnie chorej, zaświadczam, iż wraz z naznaczenia przez władzę duchowną księdza do filii Sugintskiej, chociaż sami w Majątku tym nie mieszkamy, niemniej przeto uwzględniając potrzeby duchowe miejscowej ludności, obowiązujemy się, jak i dotąd bywało, opłacać księdzu rocznej pensji rs. sześćdziesiąt N 60 i dawać ordynarij: dwie beczki żyta, dziesięć bierkowcy siano i utrzymywać dwie krowy, do czego dzierżawca fermy Sugintskiej długoletnim kontraktem jest obowiązany, prócz tego dany ogród i trzy sążnie drzewa na opał. Takowe zaświadczenie dla większej wiarogodności przy wyciśnięciu herbu mego pieczęci własnoręcznie podpisuję.

Wilno, 1884 roku kwietnia 14 dnia.  
(Podpisał) JÓZEF PIŁSUDSKI, m. p.”

Chora dziedziczka Sugint, Marja z Billewiczów Piłsudska nie powróciła już do zdrowia i w dniu 20 sierpnia zakończyła życie w wieku lat 42. Zwłoki Jej przewieziono do Sugint i ks. Wiszniewski pogrzebał je 30 sierpnia na miejscu

patował niezwykle ruch. Drogami i ścieżkami ciągnęły do małego kościółka wiejskiego tłumy okolicznych włościan litewskich, jeden za drugim nadjeżdżały samochody, wiozące członków rodzin, spokrewnionych z Piłsudskimi, przedstawicieli polskich organizacji i całe wyieczki polskie z Kowna, Olity, Poniewieża i Wilkomierza, spieszących złożyć hold prochom Matki Wodza Narodu.

Przed godz. 9 nadjechali z Kowna p. Czesław Kadenacy, kpt. Mieczysław Lepecki oraz korespondent „Gazety Polskiej”, red. Tadeusz Katelbach — i przystąpiono do ekshumacji zwłok. Dokoła mogiły z czarnym krzyżem bez napisu ustawiły się delegacje organizacji polskich z wieńcami, a wśród nich poczet sztandarowy korporacji akademickiej „Lauda”.

Po odkopaniu i odmurowaniu wejścia do sklepu, w którym były złożone trumny Matki Marszałka i dwojga z Jego rodzeństwa, wkroczyli tam pp. Kadenacy i Lepecki oraz miejscowi przedstawiciele rodziny. Za nimi wniesiono przywiezione z Warszawy trumny. Po dłuższym oczekiwaniu oczom zebranych ukazały się metalowa trumna Matki i trumienki Jej dzieci. Odkryły się głowy, nisko pochylił się przykryty krepą granatowo-biało-czerwony sztandar „Laudy”. Przybrany w szaty liturgiczne miejscowy proboszcz, ks. A. Bielskis przemówił

cza pod Kownem), organizacji polskich z Poniewieża, T-wa „Oświata”, T-wa po mocy niezamownym uczniom i świetlicy z Wilkomierza, Gimnazjum Polskiego i Komitetu Rodzicielskiego z Wilkomie-

rowy, samochód Inspektorjatu Armij, którym przyjechali z Warszawy p. Cz. Kadenacy i kpt. Lepecki oraz długi wąż samochodów, autobusów i auto ciężarowe, wiozące przedstawie. ludności polskiej



Karawan na ziemi polskiej przejeżdża przed frontem kompanji honorowej.

za. Związku Polskiej Młodzieży Akademickiej Litwy, Korporacji „Lauda”, Związku Akademickich Polek „Znicz”, Polskiego Nauczycielstwa i Zjednoczenia Studentów Polaków w Litwie oraz Kółka artystyczno-literackiego przy Gimnazjum Wilkomierskiem, pochód ruszył w stronę kościoła, gdzie została odprawiona uroczysta msza żałobna.

Po mszy na plebanji spisano akt ekshumacji, który następnie podpisali proboszcz ks. A. Bielskis, p. Czesław Kadenacy, kpt. Mieczysław Lepecki, red. Tadeusz Katelbach i p. Kazimierz Narutowicz.

W chwilę później żałobny orszak wyruszył z Sugint w stronę Giedroje. Na czele jechał samochód z poczetem sztandarowym „Laudy”, za nim wóz pogrze-

Spotykani po drodze wieśniacy przywiali pracę i biegli ku drodze, ludność mijanych Małat i Giedroje wyległa tłumnie na ulice, gdzieś w kapliczce przydrożnej zawodził dzwon... Aż za Giedrojami orszak minął strażnicę litewską, na horyzoncie ukazały się łańcze ulańskie, kontury armat i tłum oczekujących z drugiej strony linii, oddzielającej dziś Litwę i Polską...

Jeszcze chwila... Obraz oczekiwania staje się coraz wyraźniejszy, samochody zatrzymują się, paruset odprowadzających wysiada z nich, mięsza się z przybyłymi wprost na punkt przejściowy. Słychać dźwięki hymnu narodowego, komendę „Prezentuj broń”... Odkrywają się głowy, nisko pochyła się sztandar „Laudy”...

## Przed kościołem św. Teresy

W uzupełnieniu wczorajszej relacji o przewiezieniu z Sugint na Litwę prochów Matki Marszałka — podajemy dziś dalsze szczegóły, dotyczące aktu złożenia trumien w kościele św. Teresy.

W sobotę już od godziny 13 przed kościołem św. Teresy zaczęły się zbierać tłumy publiczności. Wypełniły się wszystkie chodniki, jezdnie...

W dolnym kościele św. Teresy, po środku odnowionego wnętrza wznosi się katafalk. Po bokach stoją sześć dużych świec na obitych kirem postumentach. Przed katafalkiem małe podjum. Tu będą stały dwie trumienki z prochami rodzeństwa Marszałka. W nogach Matki.

Wreszcie o godzinie 6-ej ktoś przyniósł wieść, że jada, że już zbliżają się do Wilna.

Cała trasa, po której miał jechać orszak żałobny, była udekorowana flagami państwowymi, przepasanymi kirem, i chorągwiemi żałobnymi. Na każdym

gmachu powiewała czerń żaloby. Latarnie owinięto krepą i zapalono.

Czoło pochodu ukazało się przed godziną siódmą. Jechało kilkanaście aut. Stojąca w szeregu przed kościołem kompanja 5 p. p. Leg ze sztandarem i orkiestrą sprezentowała broń, orkiestra zagrała marsza żałobnego Chopina.

Samochód - karawan stanął. Spoczął ku wyniesiono dwie białe trumienki z prochami rodzeństwa Marszałka. Następnie legionieści wynieśli trumnę z prochami Matki Marszałka.

Przed trumną niesiono wiele wieńców od związków i stowarzyszeń. Przed kościołem św. Teresy u wejścia do dolnego kościoła powitał trumnę z prochami ks. biskup Michalkiewicz. Do kościoła dolnego za trumną weszła rodzina i osoby towarzyszące jej od granicy.

W dolnym kościele trumnę ustawiono na katafalku. U nóg na podjum małym złożono dwie trumienki. Rozpoczęło się nabożeństwo.



Po stronie litewskiej na chwilę przed przekroczeniem granicy. Orkiestra już gra hymn narodowy, policja i wojskowi Litwcy salutują.

wym cmentarzu.

W pięćdziesiąt jeden lat później, w dniu 1 czerwca 1935 roku, prochy s. p. Marji z Billewiczów Piłsudskiej odbyły drogę powrotną z Sugint do Wilna, aby spocząć na zawsze przy Sereu Syna.

\* \* \*

Historyczny dzień onegdajszy wstał pochmurny i zimny. Mimo to w zapadłych, do niedawna jeszcze nieznanym nikomu Sugintach od wczesnego rana

po litewsku i polsku, poczem p. p. Kadenacy, Lepecki, Katelbach, Narutowicz, Brzozowscy i Urniaż wzięli na barki trumnę ze szczątkami Matki Marszałka, a przedstawiciele polskiej młodzieży akademickiej i robotniczej trumienki Jego rodzeństwa, — i otwierany przez osoby, niosące wieńce od Polaków Litwy, Zarządu Głównego T-wa „Pochodnia”, Polskiego Związku Ludzi Pracy (uwiły specjalnie z zieleni z Doliny Mickiewi-

## DRUSKIENIKI

ZDROJOWISKO NA D NIEMNEM  
PRZY STACJI KOLEJOWEJ DRUSKIENIKI

WAGONY BEZPOŚREDNIEJ KOMUNIKACJI Z WILNEM

### KĄPIELE

SOLANKOWE  
BOROWINOWE  
KWASOWE SŁOWE  
TLENOWE  
PIANKOWE

HYDROTHERAPIA, ELEKTROTHERAPIA, ZABIEGI GINEKOLOGICZNE, INHALATORJUM. — KĄPIELE KASKADOWE.

ZAKŁAD STOSOWANIA SŁOŃCA, POWIETRZA I RUCHU  
— Z ODZIAŁAMI DLA PAŃ, PANÓW I DZIECI —

CENY ZNIŻONE. — Ułgi dla urzędników państwowych.

SEZONY KURACYJNE: 15 maja—1 lipca, 1 lipca—15 sierpnia, 15 sierpnia—1 października.

W parku zdrojowym gra symfoniczna orkiestra.

WYIECZKI statkiem po Niemnie, samobudowe i konne do pobliskich jezior i lasów. — Wszelkich informacji udziela bezpłatnie Komisja Zdrojowa.

NIE ZWLEKAJ!!!  
KUP LOS  
w szczęśliwej kolekturze

„DROGA DO SZCZĘŚCIA”

WILNO WIELKA 44  
MICKIEWICZA 10

gdzie ostatnio padło:

zł. 50.000 na Nr. 86373 zł 50.000 na Nr. 124608 zł 50.000 na Nr. 180545

URZĘDOWA TABELA WYGRANYCH 4-ej KLASY  
Jest już u nas do przejrzania

Prosimy wszystkich naszych P. T. Klientów, którzy dotychczas nie podjęli wygranych lub nie sprawdzili jeszcze swoich losów, o łaskawe pofatygowanie się DO NASZEJ KOLEKTURY

# Akcja podniesienia gospodarczego Ziem Północno - Wschodnich

Onegdaj odbyła swe pierwsze posiedzenie w nowej kadencji — Komisja Polityki Gospodarczej Izby Przemysłowo-Handlowej w Wilnie. Po dokonaniu wyliczeń przewodniczącego komisji, którym został inż. Kawenoki oraz 2-ech wiceprzewodniczących, na które to stanowiska wybrano pp. A. Zukowskiego i M. Latoura — dalsze obrady dotyczyły akcji podniesienia gospodarczego Ziem Północno-Wschodnich. Dyr. Izby inż. Barański wygłosił referat, w którym przedstawił sytuację w chwili obecnej.

Na jedno z czołowych miejsc wysuwa się kwestja naprawy braków i zanieban w dziedzinie podstawowych inwestycji gospodarczych i kulturalnych, jakie Ziemie Północno-Wschodnie wykazują. Mimo stałych i usilnych starań dotąd nie udało się przełamać niewłaściwego nastawienia przy kierowaniu kredytów z Funduszu Pracy, który stanowi źródło pierwszorzędного znaczenia — o ile chodzi o środki na ten cel. Fundusz Pracy dokonywuje podziału kredytów nie pod kątem widzenia potrzeb inwestycyjnych i upośledzenia gospodarczego poszczególnych terenów, a tylko wyjątkowo w zależności od liczby zarejestrowanych bezrobotnych, jakie wykazują poszczególne osrodki. Siłą rzeczy Ziemie Północno-Wschodnie, jako mało uprzemysłowione — wykazują stosunkowo niewielką ilość zarejestrowanych bezrobotnych, stąd też otrzymywały o wiele skromniejsze przydziały z Funduszu Pracy, niż inne, bez porównania lepiej zainwestowane ziemie.

Mimo niekorzystnej naogół dla Ziem Północno-Wschodnich polityki Funduszu Pracy, stwierdzić należy, że przydziały Funduszu Pracy dla tej. Okręgu uległy zwiększeniu i udział omawianego terenu w tych kredytach w porównaniu z całą Polską wyniósł w r. 34-35 — 5,8 mil. zł. czyli 7,5 proc., gdy w r. 33-34 tylko 4,7 proc. Zwiększyła się też ilość dróg bitych nowowbudowanych na terenie województw północno-wschodnich, sięgając ogólnej cyfry 514 km., nowych dróg o twardej nawierzchni (w r. 1933 — 253 km.). W roku 1934 została też wybudowana kolej z Porzeccza do Druskienik — Zdroju, a postawiona została budowa kolei Ostrołęka — Mława, która skróci odległość naszego terenu od portów o ca 100 km. Podobnie zdecydowana jest budowa połączenia kolej normalnotorową Nowogródka z Nowojelnią. Natomiast dotąd nie został zrealizowany postulat Izby co do przedłużenia w kierunku południowo - zachodnim (na Oszmianę) kolei Druja — Woropajewo. Ostatnio Izba wysunęła potrzebę budowy kolei turystycznej Kobylnik - Narocz.

W związku z subskrypcją Pożyczki Inwestycyjnej należałoby oczekiwać, że zgodnie z jej przeznaczeniem — ziemiom naszym przypadną z niej kwoty proporcjonalne do rozmiarów braków i potrzeb tych Ziem w zakresie inwestycji. Miejscowe samorządy gospodarcze (Izba Przemysłowo - Handlowa, Izba Rolnicza), wyąpiły o przyznanie tym terenom z funduszy, osiągniętych drogą Pożyczki — dwudziestu kilku milionów złotych.

Z sum Pożyczki Inwestycyjnej będą najprawdopodobniej w pierwszym rządzie przeprowadzone inwestycje w zakresie dróg wodnych i bitych, budowy bindugi w Druju i t. d.

Ważny odcinek akcji, zmierzającej

do podniesienia gospodarczego Ziem Północno-Wschodnich — stanowią starania o jaknajkorzystniejszą waloryzację miejscowych surowców. W tym zakresie jeśli chodzi o drzewo, w przeszłym sezonie próbna transakcja na eksport tarcicy sosnowej — marki wileńskiej, gwarantowanej przez Izbę — udała się całkowicie. Ostatnio utrudniała dalszy rozwój tych stosunków niepomysłna konjunktura na rynku angielskim; są jednak podstawy, by przypuszczać, że stosunki te dalej będą się mogły rozwijać.

W dziedzinie Inu — zainicjowane zostały prace standaryzacyjne, rozpoczęte jeszcze dwa lata temu. Poważną przeszkodą dla tych prac było dokonane w marcu br. zniesienie zwrotu cła na pakuły i obniżenie na len trzepany, bez wprowadzenia środka, któryby z punktu widzenia organiz. wywozu mógł zwrot cła zastąpić, mianowicie bez cła wywozowego. Obecnie Izba jest w trakcie starań, zmierzających do wypełnienia tej luki, jaka na owym odcinku się wytworzyła.

W dalszym ciągu, nawiązując do postulatów industrializacji terenu, prelegent omówił sytuację w niektórych gałęziach przemysłu, wspominając o budowie nowej fabryki dykt w Polowie na Wileńszczyźnie, o uruchomieniu produkcji skrzynek na eksport do USA, w Białym Stoku, o staraniach w kierunku rozwoju eksportu wyrobów stolarskich i domków drewnianych składanych, o zapoczątkowaniu eksportu tektury. P. Barański wymienił też trudności, jakie się nastręcają co do uruchomienia zakładów przemysłu papierniczego. Wykorzystanie możliwości wywozowych w zakresie patyczków zapalczanych nadal jest hamowane przez politykę S. A. Dla Eksploatacji Monopoli Zapalczanego w Polsce.

Ostatnio dużo uwagi poświęciła Izba t. zw. artykułom drugorzędym (grzyby, zioła, szczeniina, sierść, kości i t. p.), które zbyt ujęty w racjonalną organizację, winien przysporzyć miejscowej ludności pewne dochody.

Z innych ważniejszych osiągnięć wymienić należy: zorganizowanie stałych Targów Futrzarskich w Wilnie, rozwój turystyki, do czego przyczyniają się ostatnio — w szczególności zorganizowane i pracujące przy czynnym współudziale Izby — związki Propagandy Turystyki w Wilnie i Nowogródki i t. d.

Akcję w kierunku podniesienia dochodu społecznego uzupełniają starania mające na celu odciążenie tego dochodu na naszych ziemiach. I w tej dziedzinie udało się osiągnąć pewne rezultaty; a więc: wprowadzone zostały nowe ulgowe taryfy kolejowe dla niektórych towarów, (przy eksporcie tektury, sierści, drewna przez Druję i t. d.), jednak

generalnej zniżki taryfowej dla tej. terenu nie udało się niestety uzyskać.

W zakresie cen artykułów skartelizowanych uznana została w szeregu wypadków zasada ulg regionalnych dla ziem Północno-Wschodnich, co uwiarydliło się na odcinku cen węgla i żelaza: te regionalne ulgi dla Ziem Wschodnich były jednak bardzo niewielkie.

Nie udało się osiągnąć dalszych specjalnych ulg podatkowych dla Ziem Wschodnich, nie została doład uznana zasada dokonywania zakupów przez czynniki publiczne u firm miejscowych i t. d. Wspomniane zagadnienia są w dalszym ciągu przedmiotem trosk samorządu gospodarczego.

Reasumując wyniki akcji podniesienia gospodarczego Ziem Północno-Wschodnich p. dyr. Barański stwierdził że jakkolwiek na poszczególnych odcinkach osiągnięto wymiki dodatnie, niezbędnym jest dalsza wyężona praca w tym kierunku.

Realizację programu podniesienia gospodarczego wschodniej Polski utrudnia ta okoliczność, że nie została ustalona i stanowo przez miarodajne czynniki uznana ogólna zasada — konieczności przyścia z pomocą Ziemiom Północno-Wschodnim, do czego Izba stale dążyła i dąży.

W toku dyskusji, która się rozwinęła po referacie, podniesiono między innymi, że w trakcie prac nad planem odbudowy gospodarczej Wileńszczyzny, prowadzonych przez Komisję pod przewodnictwem Rektora Staniewicza, Izba Przemysłowo - Handlowa opracowała przygotowując jej dział. Prace tej Kom. Międzysamorządowej nie zostały zakończone i wspólny plan wszystkich odłamów gospodarczych sformułowany nie został. Poza to podniesiono myśl, by wobec upośledzenia Wileńszczyzny pod względem inwestycyjnym — inne tereny przy wykonywaniu robót inwestycyjnych sprowadzały tutejsze artykuły: wskazano na konieczność uruchomienia na naszym terenie nieczynnej cementowni i t. d.

W wyniku obrad uchwalono rezolucję, wypowiedzianą się za dalszym prowadzeniem intensywnych prac nad podniesieniem stanu gospodarczego Ziem Północno-Wschodnich, przy czym podkreślono w niej, że powodzenie wziętej akcji zależy w dużym stopniu od formального i wyraźnego uznania przez Rząd i społeczeństwo generalnej zasady konieczności podniesienia stanu gospodarczego Ziem Północno-Wschodnich.

Powołano specjalną Podkomisję dla kontynuowania prac w omawianym zakresie, przy czym do Komisji powołano pp. radców L. Chomińskiego, G. Guchmana, D. Kapłan-Kapłańskiego, A. Kawenokiego i F. Zawadzkiego.

## Najgorzej w wojew. wileńskim

### Dalsze pogorszenie się stanu zasiewów w Polsce

Stan zasiewów czterech głównych zbóż w pierwszej połowie maja, przedstawiał się przeciętnie dla całej Polski w stopniach kwalifikacyjnych następująco: pszenica ozima 2,8, żyto ozime 2,8, jęczmień ozimy 2,6, pszenica jara 2,9, żyto jare 2,7, jęczmień jary 2,8, owies 2,8. Stopień 2 oznacza stan mierny.

Okres od 5 do 15 maja odznaczał się niską temperaturą. Zimne wiatry oraz występujące przymrozki w dalszym ciągu wpływały ujemnie na stan zasiewów ozimych i jarych oraz łąk i pastwisk. Ciopło dla wegetacji roślinnej było niedostateczne. Zarówno roboty w polu, jak i siewy jarych dokonywano z opóźnieniem. W województwach wschodnich przed 15 maja zasiewy jare w wielu miejscach jeszcze nie weszły, jak również siewów nie ukończono. Siewy jarych odbywały się naogół w warunkach niepomysłnych.

Znaczne uszkodzenia w polu wywołały przymrozki. Najwięcej znacznych uszkodzeń zanotowano w woj. warszawskim, łódzkim, wileńskim, nowogródzkim, poznańskim i pomorskim.

Najlepszy stan pszenicy ozimej był w woj. łódzkim, kieleckim, śląskim i krakowskim (po 3,1), najgorszy zaś w woj. wileńskim (1,9), nowogródzkim i poleskim (po 2,4).

Najlepszy stan żyta ozimego stwierdzono w woj. stanisławowskim i tarnopolskim (po 3,2), najgorszy w woj. wileńskim (po 2,2) i nowogródzkim (2,3).

Jęczmień jary najlepiej przedstawiał się w woj. wileńskim, śląskim, stanisławowskim i tarnopolskim (po 3), najgorszy w woj. wileńskim (2,5) i krakowskim (2,6).

Stan rzepaków ozimych dla całej Polski wyrażał się stopniem 2,1, przy czym masowo wystąpił słodyszek rzepakowy w woj. łódzkim, kieleckim, lubelskim i poznańskim. Rzepak jary przedstawia się lepiej (2,7).

Stan kończyński określa się na stopień 2,6.

Stan łąk i pastwisk wyrażony w stopniach wynosił dla łąk: suchych polnych 2,2, mokrych nizinnych 2,2 i meliorowanych 2,7; dla pastwisk: naturalnych 2,2 i sztucznych 2,3. Najgorszy stan łąk i pastwisk był w woj. wschodnich. Należy się spodziewać, że pierwszy okres siana wypadnie niezbyt pomyślnie.

W woj. krakowskim i stanisławowskim znaczne uszkodzenia w zasiewach spowodowały myszy. W województwach tych zauważono również pojawienie się znacznej ilości chrabaszczy.

W woj. krakowskim zaobserwowano brak ziarna na zasiew wskutek zeszłorocznych powodzi. Można więc spodziewać się, że powierzchnia zasiana w woj. krakowskim w roku bież. nieco się zmniejszy.

kwitnienie sadow odbywało się naogół w warunkach niepomysłnych. Największe szkody w sadach stwierdzono w woj. warszawskim, łódzkim, w woj. zachodnich i w woj. krakowskim.

## Stany Zjednoczone dopominają się zapłaty długu

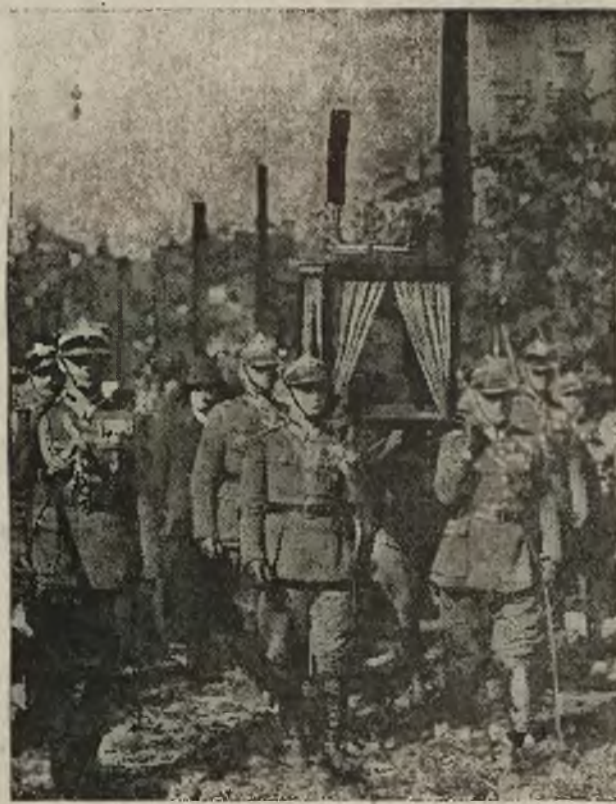
WASZYNGTON. (Pat.) Departament stanu wysłał do 13 państw notę, w której domaga się zapłacenia przypadającej na 15 czerwca raty długów wojennych wynoszącej 180.899.701 dolarów.

## Republika czy monarchja? Plebiscyt w Grecji

ATENY. (Pat.) Plebiscyt w sprawie ustroju w Grecji, mający dać odpowiedź na pytanie, czy będzie przywrócona monarchja odbędzie się w drugiej połowie lipca.



Na zdjęciu pierwszym kościół św. Teresy w Ostrej Bramie, w którym złożono chwilowo serce Marszałka Piłsudskiego i prochy Jego Matki. Na drugim patkownicy przenoszą z dworca lektykę, kryjącą urnę z sercem.



## Złóż ofiarę na pomnik Marszałka Piłsudskiego w Wilnie

## Pielgrzymki do Krakowa

KRAKÓW. (Pat.) — Przybędzie do Krakowa kilka pociągów specjalnych wiozących pielgrzymki, które oddadzą hołd Marszałkowi Piłsudskiemu na Wawelu i wezmą udział w sypanku kopca na wzgórzu Sowińcu.

Dnia 9.VI specjalnym pociągiem przybędzie do Krakowa 1500 pielgrzymów Polaków z Czechosłowacji. Dziś przybyły liczne pielgrzymki złożone przeważnie z młodzieżą.





