

KURJER WILEŃSKI

Aktywizacja rolnictwa

W szerokiej opinii publicznej od dawna nurtuje pogląd, że Ziemia Wschodnie w zakresie produkcji rolnej są deficytowe, to znaczy, że wysokość produkcji nie tylko nie wystarcza na zaspokojenie potrzeb ludności tu zamieszkującej, lecz nawet w tym celu wiele artykułów należy dowieźć z innych rejonów produkcji. Na kształtowanie się takiego poglądu w dużej mierze wpłynęły fatalne warunki powojenne, kiedy więcej niż gdzie indziej zniszczone działaniami wojennymi warsztaty rolne, ze względu na proces odbudowy nie mogły zaangażować pełni swoich sił wytwórczych, tak by produkcja rolna wystarczyła na wyżywienie wsi i miast.

Obecnie stan ten wygląda całkiem inaczej, a pogląd wyrobiony według warunków z okresu wojny światowej, lub powojennych, winien być poddany rewizji, gdyż jest na to widoczne uzasadnienie. Drobne inwestycje gospodarcze, czy niemożliwe systematycznie przez szereg lat, jeżeli nie kapitałem, to rękami rolnika oraz przychów inwentarza żywego, stały się wkładem, który pomimo wieloletniego kryzysu przyczynił się do wydatnego zwiększenia produktywności, a przede wszystkim niektórych gałęzi rolnictwa. Ciężko przeżywany kryzys w rolnictwie wpłynął na przekształcenie produkcji warsztatów rolnych w kierunkach nakreślonych miejscowymi warunkami i możliwościami gospodarczymi. Punkt ciężkości produkcji rolnej na Ziemiach Wschodnich leży obecnie w lnie, trzodzie chlewnej i bydło rogatym (mleko, masło, sery). Są to gałęzie, których rozwój oparty jest o występujący tu w nadmierze czynnik pracy. Pracą więc rąk własnych rolnictwo nasze przewyciężyło piętrzące się trudności kryzysu, wydatnie uaktywniając, przedtem bierny, bilans gospodarczy Ziemi Wschodnich.

Zobaczmy, jak na przesłuzeni ostatnich kilku lat wygląda dynamika produkcji wymienionych gałęzi rolniczych. Zaczniemy od lnu, tej najbardziej z naszym rolnictwem związanej rośliny u-

prawnej, dostarczającej podwójnego surowca: włókna i siemienia. Obszar, zajęty pod uprawę lnu w ostatnich latach stale wzrasta, wykazując razem z woj. wileńskim i nowogródzkim: w r. 1933 — 34.000 ha, w 1934 — 39.000 ha i w 1935 — 48.000 ha. Wzrost uprawy lnu, przy równoczesnej stabilizacji cen na wyższym poziomie, stanowi własnie: po każdym czynnik dochodu społecznego, zwłaszcza drobnego rolnictwa.

Uzyskiwany w chwili obecnej dochód społeczny z produkcji lnu winien być nie tylko zachowany na przyszłość, lecz może być wydatnie zwiększony, nawet przy tym samym obszarze uprawy. Możliwość zwiększenia dochodu społecznego leży w granicach wykorzystania zarówno siemienia, jak i włókna lnianego w przemyśle krajowym. Czyli rozwój przemysłu tłuszczowego, opartego o krajowe siemienie lniane oraz przemysłu włókienniczego o włókno, pomnożą wydatnie dochód społeczny w ogóle, a dochód rolniczy w szczególności.

Baridzo efektywnie również wygląda i wzrost produkcji trzody chlewnej, której pogłowie w ostatnim trzyleciu 1934 — 1936 w woj. wileńskim i nowogródzkim wzrosło o około 47 proc. stanu z 1934 r. i wynosi obecnie przeszło 800.000 sztuk. Nadwyżkę towaru, jaką zdjąć można z lokalnych rynków bez uszczerbku dla spożycia wsi i ośrodków miejskich, szacować można lekko na przeszło 200000 sztuk, które mogą być wywiezione na dalsze rynki wewnętrzne i zagraniczne.

Wzrost pogłowia trzody chlewnej, jaki dokonał się w ostatnich paru latach na Ziemiach Wschodnich przyszedł równocześnie ze spadkiem pogłowia, na skutek klęski posuchy, w woj. zachodnich i centralnych. Moment ten wyraźnie wskazuje na przesunięcie punktu ciężkości produkcji ciężkiej trzody słoninowej na tereny Ziemi Wschodn., które do niedawna były nie wiele więcej aniżeli samowystarczalne.

Trzoda chlewna stanowi drugi podsta-

wowy surowiec, którego produkcja przysparza dochód rolniczy naszym ziemiom. Utrzymanie i pomnożenie jego możliwe jest przez należyte zapewnienie zbytu tych nadwyżek, jakie zdolne jest rolnictwo wyprodukować. Zdjęcie nadwyżek trzody chlewnej z rynków lokalnych i przerzucenie ich, już nie tylko na dalsze rynki wewnętrzne, które są za tkane towarem, lecz na rynki zagraniczne w takiej, czy innej formie przeróbki, stanowi problem, którego rozwiązanie domaga się żywotny interes ziem naszych.

Wreszcie trzecią, równorzędną gałęzią produkcji, zapewniającą dopływ gotówki w rolnictwie jest hodowla bydła i związana z tym produkcja mleka, które po przerobieniu na masło i sery, znajduje lokate na dalszych rynkach zbytu. Obok wzrostu stanu pogłowia bydła, wynoszącego w obu województwach w 1934 r. — 829.000 sztuk, w 1935 — 900.000 szt. i 1936 — 950.000 szt. dokonał się jeszcze większy wzrost produkcji mleka, dzięki lepszemu żywieniu przez zwiększone zastosowanie koniczyzny i innych roślin pastewnych, których produkcja również wykazuje znaczny wzrost.

Zwiększona możliwość produkcji mleka na Ziemiach Wschodnich, po zrobieniu w zakładach mleczarskich na sery i na masło, rozszerza jeszcze bardziej płynący z tej gałęzi dochód. O znaczeniu dochodowości z mleka świadczy np. rozmiar produkcji sera. Wystarczy wspomnieć, że samo woj. nowogródzkie produkuje sera przeszło 1/3 część ogólnopolskiej produkcji. Również i w zakresie masła, którego produkcja znacznie wzrosła się i udoskonaliła. Ziemia Wschodnie dysponują nadwyżkami. Dzięki zwiększonemu premiowaniu eksportu masła, jakie ma miejsce w roku ostatnim, wydatnie zwiększyła się możliwość lokowania towaru na rynkach zagranicznych, zapewniając tym samym i rolnictwu naszemu zbył, o który naogół nie jest łatwo.

Żeby osiągnięcia produkcji z ostatnich lat kilku zostały utrzymane i dalsze możliwości wykorzystane, winien być na Ziemiach Wschodnich rozwiązany problem rozwoju przemysłu w oparciu o surowce, których produkcja wykracza znacznie poza miejscowe potrzeby. Rozwój przemysłu na Ziemiach Wschodnich stanowi niezbędny warunek dalszego postępu nad aktywnością życia gospodarczego, stanowi dalszy etap pomnażania dochodu społecznego z wspomnianych gałęzi produkcji rolnej.

W oparciu o włókno lniane na Ziemiach Wschodnich winny powstać zakłady kotonizacyjne, przedalnicze i t. p. W oparciu o siemienie lniane, obok istniejącej wielkiej olejarni w Wilnie, winna powstać utwardzalnia oleju lnianego, który w tej formie może znaleźć zastosowanie w przemyśle mydlarskim i margarynowym.

Rozwój przemysłu mięsnego w oparciu o trzodę chlewną, umożliwi przerzucenie nadwyżek na dalsze rynki zbytu. Powstające przetwornice mięsne w Baranowiczach i Nowowilejce są pierwszym krokiem na tym polu. Obok nich powinny powstać przetwornice mięsne przede wszystkim w Głębokiem i Lidzie, jako ośrodkach koncentrujących zwiększoną podaż. Poza przetwornicami w rejonach produkcji, w Wilnie, jako największym ośrodku handlowym winna powstać nareszcie nowoczesnie urządzone rzeźnia z zakładami utylizacyjnymi oraz chłodnia o wszechstronnym użytkowaniu.

Wreszcie inwestycje mleczarskie w formie renowacji urządzeń w istniejących mleczarniach oraz rozbudowa nowych mleczarni w rejonach produkcji i racjonalnie urządzone zlewnie mleka w większych ośrodkach zbytu, zamykają te najniezbędniejsze potrzeby, które winny być jak najrychlej zrealizowane

S. Sym.

Włochy i Niemcy uznały rząd gen. Franco

RZYM (Pat). Agencja Stefani komunikuje: Biorąc pod uwagę, że gen. Franco objął władzę na przeważającej części terytorium hiszpańskiego, oraz, że rozwój sytuacji wykazuje w sposób coraz bardziej oczywisty, że w pozostałych częściach Hiszpanii nie można mówić o istnieniu odpowiedzialnej władzy rządowej — rząd faszystowski postanowił uznać rząd gen. Franco i wysłać doń charge d'affaires, celem nawiązania stosunków dyplomatycznych.

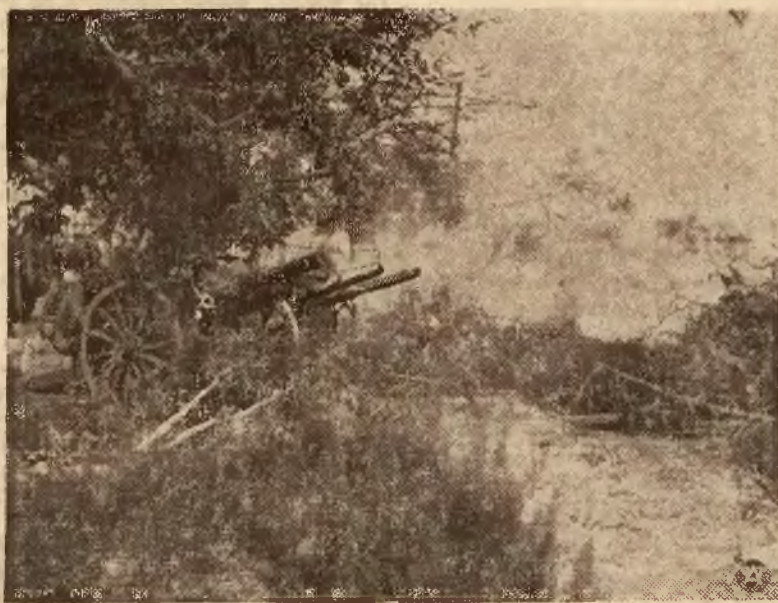
Charge d'affaires niezwłocznie uda się na miejsce. Dotychczasowa reprezentacja dyplomatyczna przy rządzie hiszpańskim została odwołana.

BERLIN (Pat). Niemieckie biuro informacyjne ogłasza następujący komunikat: „Po zajęciu przez rząd gen. Franco większej części obszaru państwowego Hiszpanii, i skoro okazało się, iż rozwój sytuacji w ostatnich tygodniach coraz wyraźniej wskazuje na to, że w pozostałej części Hiszpanii nie może być mowy o wykonywaniu odpowiedzialnej władzy rządowej — rząd Rzeszy zdecydował uznać rząd gen. Franco i akredy-

tować przy tym rządzie charge d'affaires, celem podjęcia stosunków dyplomatycznych.

Nowy niemiecki charge d'affaires uda się niezwłocznie do siedziby rządu

gen. Franco. Dotychczasowy niemiecki charge d'affaires w Alicante został odwołany. Charge d'affaires dawnego rządu hiszpańskiego wyjechał z Berlina z własnej woli w początkach listopada.



Pozycja artylerii powstańczej na podmiejskim lotnisku Getafe.

Wizyta austriacka w Berlinie

WZEDEN (Pat). Dziś o godz. 19 wyjechał do Berlina podsekretarz stanu ministerstwa spraw zagranicznych Schmidt.

W kołach politycznych wyrażane jest przekonanie, że minister Schmidt oprócz poinformowania rządu niemieckiego o przebiegu i wynikach konferencji wiedeńskiej będzie miał za główne zadanie, omówienie spraw natury gospodarczej.

Włochy nie wezmą udziału w demarche w Rzeszy

RZYM (Pat) — Francuski charge d'affaires Blondel otrzymał polecenie zwrócić się do rządu włoskiego z propozycją o przyłączenie się do wspólnej demarche protestacyjnej przeciwko wypowiedzeniu przez Niemcy klauzuli rzecznych traktatu wersalskiego.

Korespondent Havasa dowiadyuje się, że rząd włoski odpowiedział, iż nie może się przyłączyć do tego rodzaju demarche.

Nagroda im. Elżby Orzeszkowej przyznana ś. p. Szpotanowskiemu

WARSZAWA (Pat). Komitet kasy literackiej i Zarząd Towarzystwa Literatów i Dziennikarzy Polskich w Warszawie, jako sądzi konkursowy nagrody literackiej im. Elżby Orzeszkowej, na posiedzeniu łącznym w dniu 18 listopada r. b. pod przewodnictwem Wacława Grubińskiego, przyznał nagrodę ś. p. Stanisławowi Szpotanowskiemu za powieść pt. „Czerwone maki“, wydaną w ciągu ostatniego dwulecia.

Wieści z Nadbałtyki

WYBRZEŻE POLSKIE

— **PRZENIESIENIE INSTYTUTU BAŁTYCZNEGO DO GDYNI.** Odbyło się w Toruniu nadzwyczajne walne zebranie Instytutu Bałtyckiego, na którym przeprowadzono szereg istotnych zmian statutowych. M. in. określono, jako cel działalności tej zasłużonej instytucji, badania naukowe zagadnień pomorskich piasnów nadbałtyckich i spraw morskich z uwzględnieniem polskiej racji stanu. Siedzibę Instytutu postanowiono przenieść do Gdyni, pozostawiając jednak w Toruniu placówkę naukową, która nosić będzie nazwę: Wydział Pomorzoznawczy Instytutu Bałtyckiego w Toruniu.

— **PÓLWYSEP HELSKI OTRZYMAŁ NOWĄ TAMĘ.** Pod Chalupami na Helu Urząd Morski wybudował tamę, która zabezpiecza najwęższy odcinek półwyspu helskiego, posiadający zaledwie 100 metrów szerokości. Takie sume prace podjęto około zabezpieczenia brzegu pod Kuźnicą.

LITWA

— **SPRAWA O DEMONSTRACJE ANTYPOLSKIE ZOSTAŁA PONOWNIE ODŁOŻONA.** W sądzie rejonowym w Kownie była rozpatrywana sprawa demonstracji antypolskich w maju roku 1930. W związku z demonstracją zostały wówczas wybite szyby w domu spółki „Omega” przy ul. Orzeszkowej 12, w Gimnazjum Polskim im. A. Mickiewicza oraz zdemolowana polska księgarnia „Stella”.

Poszkodowani, którzy wytoczyli powództwo cywilne, dochodzą swych strat drogą sądową już od dłuższego czasu.

Sprawa obecnie została skierowana przez Trybunał Najwyższy z powrotem do Sądu Rejonowego, który jednak na wniosek adw. Szeremiotiewskiego, występującego z ramienia strony poszkodowanej, sprawę odłożył z powodu nieprzybycia oraz nieodnalezienia całego szeregu oskarżonych i świadków. Oskarżonych bronił adw. Greblauskas. Na rozprawę zostało wezwane około 150 osób.

Również w sądzie rejonowym była rozważana sprawa demonstracji antypolskiej w lutym 1934 r. oraz związanego z tym zajściem bitem szyb w cukierni Perkowskiego i domu spółki „Omega”.

Sprawa z powodu nieprzybycia głównych świadków została odłożona.

— **SPRZEDAŻ GOSPODARSTW ROLNYCH W POW PONIEWIĘSKIM.** „Lietuvos Aidas” do nosi z Poniewieża, że w ostatnich dniach odbyła się sprzedaż gospodarstw rolnych.

Agenci handlowi robią na pośredniczeniu dobre interesy. Poza tym podskoczyła cena na gospodarstwa rolne.

— **SPÓR O „OFIARĘ WYPADKU”.** Na rogu ulicy Donelajtisa i Gedymina automobil w nocy przejechał tchórza. Po dłuższej dyskusji, do kogo ma należeć „ofiara wypadku”, wziął go posterunkowy.

— **MUSTEJKIS NACZELNIKIEM OBOZU PRACY?** Wśród kandydatów na naczelnika obozu pracy w Mosiadach wymieniane jest nazwisko pułk. w rezerwie Mustejkisa.

ŁOTWA

— **PRZERWANE ROKOWANIA CLEARINGOWE ESTOŃSKO-LOTOWSKIE.** W związku z obniżeniem kursu łata prowadzone były w Rydze rokowania clearingowe estońsko-łotewskie. Pertraktacje te zostały przerwane i delegacja estońska wyjechała do Tallina po nowe instrukcje.

— **OTWARCIE PORTU JELGAWY DLA ŻEGLUGI MORSKIEJ.** Po raz pierwszy od 250 lat zawiązał do Jelgawy morski statek. Wznowienie żeglugi morskiej zowdzieć należy przeprowadzonym robotom bagrowym rzeki Lielupy.

DANIA

— **UTWORZENIE POLSKO-DUŃSKIEJ IZBY HANDLOWEJ.** Gospodarze stery duńskie postanowiły utworzyć Polsko-Duńską Izbę Handlową w Gdyni. Na członków Izby wpisało się już 50 firm. Na zebraniu konstytucyjnym Izby podkreślono, że specjalnym naciskiem potrzeba zwiększenia udziału floty duńskiej w przewozie ładunków z Gdyni i do Gdyni.

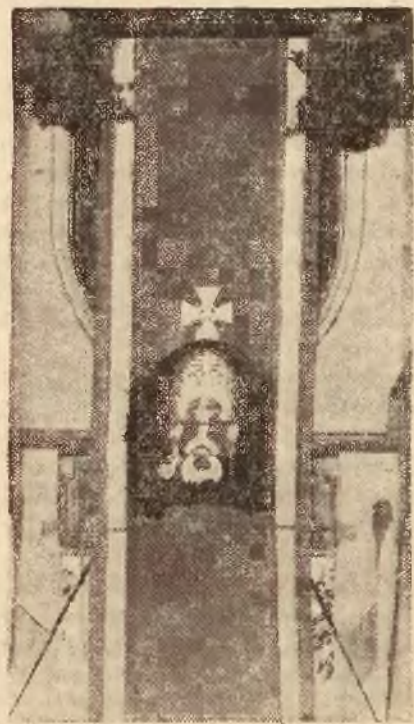


Insygnia orderu Polonia Restituta na murach Wszechnicy Jagiellońskiej



W dostojnych murach Wszechnicy Jagiellońskiej w Krakowie odbyła się uroczystość wręczenia Uniwersytetowi Jagiellońskiemu przez p. ministra WR. i OP. prof. Wojciecha Świątosławskiego insygniów orderu „Polonia Restituta”, nadanego tej najstarszej uczelni akademickiej w uznaniu otrzymanych do byczy w dziedzinie nauki polskiej i zasług dokona rozbudzenia i pielęgnowania ducha i tradycji patriotycznych.

W uroczystości prócz p. min. Świątosławskiego wzięli udział przedstawiciele władz szkolnych z p. Ujejskim, władze państwowe z woj. Gnojskim, prezes P. A. U. prof. Wróblewski, rektorzy Uniwersytetów Warszawskiego, Lwowskiego, Pol. Warszawskiej, Lwowsk. Sz. Gł. Gosp. Wiejsk. (Na prawo) Insygnia orderu „Polonia Restituta”, zawieszona w auli Wszechnicy Jagiellońskiej. (Na lewo) Pochód dostojnych gości, rektorów i senatów akademickich w togach, z pedelami uniwersyteckimi w tradycyjnych strojach, miesiącami insygniów uniwersyteckich, zdąża



jący po nabożeństwie do gmachu Collegium Noyum, celem wzięcia udziału w akcie dekoracji Uniwersytetu. (U góry) gmach kliniki położniczej i chorób kobiecych Uniwersytetu Jagiellońskiego, poświęcony uroczystość przez JE ks. metropolitę Adama Sapiechę, w obecności ministra Świątosławskiego.

Porozumienie niemiecko-japońskie

LONDON (Pat). Jak donosi „Times” mfn. E. don przyjął w poniedziałek ambasadora japońskiego Joszidę i zakomunikował mu, że rząd brytyjski pragnąłby otrzymać autentyczne informacje o zawarciu porozumienia niemiecko-japońskiego.

Zdaniem „Timesa” brytyjskie koła poinform-

mowane uważają, że porozumienie takie istnieje. Składać się ono ma z dwóch części: porozumienia handlowego, przewidującego wymianę niemieckiej broni i amunicji oraz maszyn amunicyjnych na wyroby japońskie oraz porozumienia politycznego, które zapewne nie wykracza poza ramy wspólnej deklaracji przeciwko komunizmowi.

Imigracja do Palestyny w r. b.

JEROZOLIMA (Pat). We wrześniu br. przybyło do Palestyny 4966 imigrantów żydowskich. Liczba imigrantów żydowskich przybyłych do Palestyny w pierwszych 9 miesiącach 1936 r. (do końca września) wyniosła 27.956 osób, podczas gdy w tym samym okresie 1935 r. przybyło do Palestyny 48.724 imigrantów. W porównaniu więc z rokiem ubiegłym imigracja żydowska do Palestyny spadła o 42,6 proc.

Ziemia Nowogródzka idzie naprzód

(St. Poczobutt-Odlanicki — Woj. Nowogródzkie)

Pióra p. St. Odlanickiego - Poczobutta, z przedmową p. Cz. Krupskiego wyszła z druku książka b. pożyteczna. Jest to obszerna (500 stron) monografia woj. nowogródzkiego, powstała z inicjatywy b. ministra reform rolnych Witolda Staniawicza.

Dla dziennikarza stołecznego, uprawiającego modny obecnie reportaż, dla urzędnika, handlowca vade mecum nie zastąpione.

Dla turysty? Dla turysty książka nie co za obszerna. Trudno nosić w kieszeni 500 stron. Wartość wyłacz skrót 100-stronicowy.

Na początek o wadach, później o zaletach. Nasi monografiści chorują zazwyczaj na zbytnią solidność. Stół ugina się pod ciężarem statystyk, zapominając o tym, że żołądek biednego czytelnika nie może tego wszystkiego strawić. Nie-

odłączna szerokość (kpt. Borkowski nie skieruje Batorego na niemieckie piękno wody) i klimat, tak dobrze znany, towarzyszy i tej książce.

A przecież sam Sz. autor zaznacza, że spis ludnościowy w r. 1921 nie zupełnie zasługuje na zaufanie, zważywszy warunki w jakich znajdowała się Nowogródzyczna w pierwszych latach powojennych. Ale to są drebniagzi w stosunku do książki b. ciekawej i bardzo pocieszającej. Bo pomimo wszystko, jest to jednak lektura optymistyczna. Przywykliśmy od paru lat patrzeć na wieś przez czarne okulary. Jakże zupełnie co innego mówią cyfry.

Oświata!

Z wojny światowej i polsko-bolszewickiej woj. Nowogródzkie wyszło, jako jedna wielka ruina. Straszliwa nędza repatriantów i niemniej straszliwie zniszczone budynki szkolne. Już jednak w roku 1922/23 było 901 szkół, 135! nauczycieli, 59.099 uczniów. Stopniowo wzrastając, liczby te przedstawiają się w latach 1934/35 następująco. Liczba szkół — 1236. Nauczycieli — 2.257. Uczniów 153.713.

Największe postępy zrobiła oświata

w pow. lidzkim 128 szkoły, jedna szkoła na 611 ludności.

Smutne są za to jak zresztą i w całej Polsce stosunki motoryzacyjne. Liczba linii autobusowych spadła z 71 w roku 1929 do 27 w roku 1934. Liczba autobusów ze 157 do 35. Są to cyfry, które biją na alarm.

Bardzo pomysłne są za to cyfry rolnicze. W stosunku do lat ubiegłych wzrosły zbiory zbóż z 1 ha o jedną trzecią, zbiory kartofli prawie się podwoiły. Liczba posiadaczy sadów wzrosła od roku 1925 do 1931 o 3.020 osób i 219.000 drzew owocowych. Liczba drzew doszła prawie do pół miliona. I tutaj przoduje powiat lidzki.

Ogromnie się rozwinęło po wojnie mleczarstwo, jakkolwiek jest jeszcze niższe prawie o jedną trzecią od średniej normy polskiej. Liczba mleczarni i serowarni wynosi 418 zakładów z przerobką przeszło 25 milionów litrów rocznie. W tej produkcji pierwsze miejsce zajmuje powiat baranowski.

Daje się wszędzie odczuć brak taniego kredytu rolnego.

Ruch organizacyjny jest słabo rozwinięty. W roku 1934 było zaledwie 152 konkursy przysposobienia rolnicze

go (993 uczniów). Członków kółek rolniczych 9.449 osób. Zw. Mł. Wiejskiej 10.500 członków. Zw. Strzel. 5.000. Przy czym — kryzys rolny. Rok obecny zapewne przyniesie wzrost.

Woj. nowogródzkie jest ziemią klasy średniej. Własność od 2 do 20 hektarów wynosi 76%, szkoda że nie ma statystyki od 5 do 20 hektarów.

Rozparcelowano w latach 1925—1934 178.811 hektarów, tworząc 37.690 osad. Liczba gospodarstw scalonych wynosi przeszło 50.000 na obszarze przeszło 787.000 ha.

Nie chcę już przedłożyć szeregu i tak obfitych cyfr. Kto chce poznać drobny 17 lat Niepodległości w woj. nowogródzkiej niech zajrzy do tej książki. Daje ona materiał obfity i bezstronny.

Wielka szkoda, że nie znalazłem materiału turystycznego (zapewne dlatego, że jest to ruch świeży). Książkę zdobną świątne ilustracje prof. Bułhaka, zachęcając do podróży.

Więc teraz kolej na woj. wileńskie. Proszę o napisanie monografii. Tylko odrazu 2 wydania. Wielkie dla speców i małe dla dziennikarzy i turystów.

K. Leczycki.

MARS
Ostrobramska 5

DZIŚ PREMIERA!
Dwie gwiazdy w filmie elektryzują, obecnie świat

Zostaniecie porwani przez zawrotną nieokiełzaną burzę emocyj.

Betty Dawis i Leslie Howard (bohaterowie filmu Sen Nocy Letniej).

SKAMIENIAŁY LAS

To film niezwykłych przygód
Nad program:
 Dodatek kolorowy i aktualia.
Seanse o godz.: 4—6—8—10.15

Kalendarz Leśny Informacyjny na rok 1937

Rocznik XII. Cena zł. 2.50 (łącznie z przesyłką)
„Vade mecum“ każdego leśnika, przemysłowca drzewnego i właściciela lasu.
Bogata treść informacyjna i naukowa.
SKŁAD GŁÓWNY: Oddział Wł. Związku Leśników Polskich, Wilno, Wielka 66
Wysyłka za zaliczeniem pocztowym. Pożądane zamówienia zbiorowe

REKLAMA JEST DŹWIGNIĄ HANDLU!

ZA OGŁOSZENIA PŁACI SIĘ RAZ TYLKO
KLIJENTELE ZYSKUJE SIĘ NA ZAWSZE
OGŁASZAJCIE SIĘ W „KURJERZE WILEŃSKIM“

DZIŚ. Największy sukces świata. Film, który nie potrzebuje reklamy

Pod dwiema flagami

UWAGA! Jako nadprogram zdobyliśmy do wyświetlenia wyjątkowo w naszym kinie nadwzycz. dodatek filmowy PAT-a p.t. **„Niech żyje Marszałek Polski“** zawierający scenę wręczania buławy Marszałkowi Śmigłemu-Rydzowi oraz rewii wojskową w dniu 11 listopada r. b.

Dziś!
Niezwyczajna obsada!
3 gigantyczne nazwiska

Clark GABLE

Czarująca blondynka, ulubiona gwiazda
Jean HARLOW i Myrna LOY
w cudownym obrazie dzisiejszych czasów

ŻONA CZY SEKRETARKA

Nad program: **Dodatki i aktualia**
Uprasza się o przybycie na początki seans. punktualnie: 4—6—8—10.15

Gary COOPER

Akim Tamirow, Madeleine Carroll w najnowsz. filmie
Tytuł oryg. „Generał umarł o świcie“. Nad program: **Atrakcja kolor. i aktualia**

Żółty skarb

SWIATOWID Kočaj tylko mnie

Polska komedia muzyczna
Amerykański rozmach. Paryska pikanteria. Wiedeński sentyment. W rol. gł. czołowe gwiazdy polskiej sceny i ekranu WYSOCKA, ZACHAREWICZ, STĘPOWSKI, ZNICZ, GROSSOWNA, GILEWSKA, SIELAŃSKI i inni. Nadprogram: **Atrakcje.**

OGNISKO Legion Nieustraszonych

Dziś. Epopea miłości, poświęcenia i bohaterstwa p. t.
W rolach głównych: **Wallace Beery, Mauren O'Sullivan, Robert Young.**
Nad program: **dodatki dźwiękowe.** Pocz. o g. 4, w niedziele i św. o g. 2 pp.

Obwieszczenie O LICYTACJI NIERUCHOMOŚCI.

Komornik Sądu Grodzkiego w Brastawiu Feliks Nowakowski, mający kancelarię w Brastawiu ul. 3-go Maja nr. 34, na podstawie art. 676 i 679 k. p. c. podaje do publicznej wiadomości, że dnia 21 grudnia 1936 r. o godz. 10 w Sądzie Grodzkim w Brastawiu odbędzie się sprzedaż w drodze publicznego przetargu należących do dłużnika Żydowskiego Banku Ludowego Spółdzielni z ogr. odpow. w Brastawiu nieruchomości niehipotekowanej, składającej się z placu około 1144 mtr. kw. na którym stoi dom parterowy drewniany i dom piętrowy, parter murywany, piętrowo drewniane, szopa drewniana i łodownica, położone w Brastawiu przy ul. 3-go Maja nr. 5.
Nieruchomość oszacowana została na sumę zł. 12000 zł., ceną zaś wywoławczą wynosi zł. 9000.
Przystępujący do przetargu obowiązany jest złożyć rekojmnię w wysokości zł. 1200.
Rekojmnię należy złożyć w gotówkę albo w takich papierach wartościowych bądź książeczkach wkładkowych instytucji, w których wolno umieszczać fundusze małoletnich. Papiery wartościowe przyjęte będą w wartości trzech czwartych części ceny giełdowej.
Przy licytacji będą zachowane ustawowe warunki licytacyjne, o ile dodatkowym publicznym obwieszczeniem nie będą podane do wiadomości warunki odmienne.
Prawa osób trzecich nie będą przeszkodą do licytacji i przysądzenia własności na rzecz na bywy bez zastrzeżeń, jeżeli osoby te przed rozpoczęciem przetargu nie złożą dowodu, że wniosły powództwo o zwolnienie nieruchomości lub jej części od egzekucji i że uzyskały postanowienie właściwego sądu, nakazujące zawieszenie egzekucji.
W ciągu ostatnich dwóch tygodni przed licytacją wolno oglądać nieruchomości w dni powsz. od godziny 8 do 18, akta zaś postępowania egzekucyjnego można przeglądać w sądzie grodzkim w Brastawiu.
Dnia 16 listopada 1936 r.
Komornik (—) Feliks Nowakowski.

Obwieszczenie O LICYTACJI RUCHOMOŚCI.

Komornik Sądu Grodzkiego w Mołodecznie Leon Bielak, mający kancelarię w Mołodecznie, ul. Starościńska nr. 6 na podstawie art. 602 k. p. c. podaje do publicznej wiadomości, że dnia 24 listopada 1936 r. o godz. 10 w maj. Hranicze Male, gminy Kraśne nad Uszą, odbędzie się 1-sza licytacja ruchomości należących do Oskara Świdry, składających się z 16,000 kg. konieczny białej niemięłocnej, oszacowanej na łączną sumę zł. 800 zł.
Ruchomości można oglądać w dniu licytacji w miejscu i czasie wyżej oznaczonym.
Dnia 17 listopada 1936 r.
Komornik: (—) L. Bielak.

Studio Rytm — Plastyki Tanecznej KOŁAKOWSKIEJ-ŚMIETAŃSKIEJ
przyjmuje zapisy Pań i Dzieci 12—1, 18—20 indywidualne lekcje tańców towarzyskich: Nowość sezonu El-ton, Passo-Doble i inne. W. Pohulanka 19—12-a.

Matka Pracy poszukuje młoda, bardzo zdolna i chętna do pracy **krawcowa**
Oferty nadsyłać do administracji „Kurjera W.“ pod „Krawcowa“

DOMY
do sprzedania jeden lub dwa, murowane, jednonieszkan. z ładnym owocowym ogrodem można z dług. bankow. ul. Witebska 19 (rej. ul. Piwnej i Rossa)

Działka
76 hektarów obszaru, 10 kilometrów od Nowo-Swiecian, 13 kilometrów od Świecian, sprzedaje się za 7600 złotych. Zgłoszenia: Kasztanowa 4 m. 21.

MIESZKANIE
2 pokoje duże, sonecz. z przedpok. bez kuchni, nadające się na biuro z pokojem mieszkaln. lub na mieszkanie — do wynajęcia — W. Pohulanka 7 Dowiedzieć się u dozorczy domu

Potrzebny
kapitał do dobrego zyskowego przedsiębiorstwa. Możliwa współpraca. Oferty do Biura Ogł. Sobota—Jajteliońska 1 pod „30 000“

Młoda
inteligentna panna lat 20, poszukuje jakiegokolwiek uczciwej pracy. Może na wyjazd. Oferty uprasza się składać do 30 listopada w admin. „Kurjera Wil.“

Energiczny
37 letni emerytowany urzędnik, otrzymujący niewystarczające do życia uposażenie emerytalne — poszukuje jakiegokolwiek zajęcia. Wymagania b. skromne. Łaskawe zgłoszenia do adm Kurjera Wil.

DR. MED. ZYGMUNT KUDREWICZ
Chor. wenerycz., syfils. skórne i moczościowe. Zamkowa 15. tel. 19-60. Przyjm. od 8—1 i 3—8

DOKTOR MED. J. PIOTROWICZ-JURCZENKOWA
Ordynator Szpitala Sawicz Choroby skórne, weneryczne kobiece. Wileńska 34, tel. 18-66. Przyjmuje od 5—7 w.

DOKTOR Blumowicz
Choroby weneryczne, skórne i moczościowe. Wielka 21, tel. 9-21. Przyjm. od 9—1 i 3—8

AKUSZERKA M. Brzezina
masaż leczniczy i elektryzacja ul. Grodzka nr. 27 (wierzchniej)

AKUSZERKA Marja Laknerowa
Przyjmuje od 9 r. do 7 w. ul. J. Insińskiego 5—18 róg Ofiarnej (ob. Sadu)

AKUSZERKA Smalowska
oraz Gabinet Kosmetycz. odmladzanie cery, usuwanie zmarszczek, wągrów, piegów, brodawek, lupieżu, usuwanie tłuszczu z bioder i brzucha, kremy odmladzające, wanny elektr., elektryzacja. Ceny przystępne. Porady bezpłatne. Wielka 10 m 7 vis a vis poczty

Inteligentna
z dobrymi świadectwami poszukuje pracy do samodzielnego prowadzenia gospodarstwa domowego z gotowaniem dwóch osób lub samotnej. Zgłoszenia kierować do Kurjera W. pod „Samodzielną“

Wynajmę pokój
umeblowany niedaleko redakcji „Kurjera Wil.“ Zgłoszenia do admin. pod „T. M.“

FUTRA
W NAJWIĘKSZYM WYBORZE poleca najstarsza firma **S. FIN**
Wilno, Niemiecka 20, tel. 338
Obsługa fachowa i solidna.

Nowa Biblioteka
(WYPOŻYCZALNIA KSIĄZEK)
zaopatrzone w aktualne nowości beletrystyczne oraz lekturę dla młodzieży
Mickiewicza 23 m. 5
— Ceny bardzo przystępne —

KOWALSKINA
BÓŁACH GŁOWY

DAKKA I ADMINISTRACJA: Wilno, Bisk. Bandurskiego 4. Telefony: Redakcji 79, Administr. 99. Redaktor naczelny przyjmuje od g. 2—3 ppół. Sekretarz redakcji przyjmuje od g. 1—3 ppół. Administracja czynna od g. 9¹/₂—3¹/₂ ppół. Rękopisów Redakcja nie zwraca. Dyrektor wydawnictwa przyjmuje od g. 1—2 ppół. Ogłoszenia są przyjmowane: od godz. 9¹/₂—3¹/₂ i 7—9 wiecz.

Konto czekowe P. K. O. nr. 80.750. Drukarnia — ul. Bisk. Bandurskiego 4, telefon 3-40.

CENA PRENUMERATY: miesięcznie z odnoszeniem do domu lub przesyłką pocztową 3 zł., z odbiorcą w administr. 2 zł. 50 gr., zagranicą 6 zł.

CENA OGŁOSZEŃ: Za wiersz milimetr. przed tekstem — 75 gr., za tekst 30 gr., kronika redakc. i komunikaty — 60 gr. za wiersz jednoszp., ogłosz. mieszkan. — 10 gr. za wiersz. Za te ceny dolicza się za ogłoszenia cyfrowe i tabelaryczne 50%. Dla poszukujących pracy 50% zniżki. Układ ogłoszeń w tekście 4-ro łamowy, za tekstem 8-mio łamowy. Za treść ogłoszeń i rubrykę „nadesłane“ Redakcja nie odpowiada. Administracja zastrzega sobie prawo zmiany terminu druku ogłoszeń i nie przyjmuje zastrzeżeń miejsca.