

NADESŁANE.

BILETY do wagonów sypialnych w kraju i zagranicą wydaje Biuro miastowe G. k. Kolei Państwowych we Lwowie St. Sokołowski (Pasaż Hausmana 9) obecnie ul. Jagiellońska Nr. 3. 234. — Telefon — 234. — Adres telegraficzny: Stadtbureau.

Marya Białecka. kurs rysunku i malarstwa. Osobny kurs dziecienny KALECZA 6. Fryzyerka MARYA LECHOWA poieca P. T. Paniom swe usługi ulica Głowińskiego I. 23.

ADWOKAT

młody, mający rozległe stosunki chętnieby zawarł spółkę ze starszym adwokatem posiadającym dobrze prosperującą kancelaryę. Łaskawe zgłoszenia pod „FORTUNA“ do Biura ogłoszeń SOKOŁOWSKIEGO.

Ważne dla wyjeżdżających na letni pobyt do ODESSY!

W eleganckiej części miasta wynajmie polska inteligentna rodzina wykwinne urządzone mieszkanie, złożone z kilku pokoi, z terasą i widokiem na morze. — Na żądanie cały „Pension“. Informacji udzieli: P. Peszyńska, Odessa, Preobrażenska I. 1.

Plac Powystawowy Lwów, Pałac sztuki

WYSTAWA ROKU 1863

(Pamiętki i dzieła sztuki) 14 sal. 14 sal.

Otwarta codzień od g. 9 rano do 6 wieczorem Wstęp 50 hal.

Medież obojga pól i wojskowi do wachmi-strza włącznie płać tylko po 20 hal. W poniedziałki wstęp 1 korona.

Czysty dochód przeznaczony na fundusz Weteranów r. 1863.

FRANCENSBAD.

Dr. Stanisław PRZYBYLSKI

b. asystent kliniki chirurgicznej i położn. ginekol. Uniwersytetu Jagiellońskiego w Krakowie ordynuje, jak lat ubiegłych.

„Palace-Hotel“, wejście od Kirchenstrasse.

Mikuliczyn. Willa Buraczynskiego w pierwszym położeniu — blisko lasu, rzeki Prutu i dworca kolejowego, przyjmuje letników z wiktami i bez wiktów za wynagrodzeniem wedle umowy.

Jak zapobiegać pożarom w miastach, miasteczkach i po wsiach?

Instrukcja ostrożności ogniowej dla mieszkańców kraju.

Po nadesłaniu 90 hal. wysyła franco Biuro ST. SOKOŁOWSKIEGO we Lwowie ul. Jagiellońska I. 3.

Przyjechali do Lwowa

dnia 21 lipca 1913. Hotel Żorża. Pp.: W. hr. Dzieduszycki z Jezupola, W. Krasuski z Warszawy. Hotel Imperial. Pp.: S. Czaykowski z Rosyji, Z. Ho. odyski z Tłustenkiego. Hotel Europejski. P.: A. Jasiński z Rosyji. Hotel Dependance City. P.: S. Niewę-głowski z Rosyji.

CENNIK IZBY HANDLOWEJ I PRZEMYSŁOWEJ.

Lwów, dnia 21 lipca 1913.

Table with columns: Wzrost, Waga, Wzrost, Waga. Rows for various bank and exchange rates.

II. Listy zastawne za 100 koron.

Table with columns: Wzrost, Waga, Wzrost, Waga. Rows for various bank and exchange rates.

III. Obligki za 100 koron.

Table with columns: Wzrost, Waga, Wzrost, Waga. Rows for various bank and exchange rates.

IV. Monety.

Table with columns: Wzrost, Waga, Wzrost, Waga. Rows for various bank and exchange rates.

1) Kupony opłacają 1/2% podatek rentowy. 2) Kupony opłacają 2% podatek rentowy.

Kurs giełdy wiedeńskiej.

dnia 19 lipca 1913.

Table with columns: Wzrost, Waga, Wzrost, Waga. Rows for various bank and exchange rates.

B. Dług państwa (wszystkich w Radzie państwa reprezentowanych krajów koronnych).

Table with columns: Wzrost, Waga, Wzrost, Waga. Rows for various bank and exchange rates.

C. Obligacje kolejowe.

Table with columns: Wzrost, Waga, Wzrost, Waga. Rows for various bank and exchange rates.

Obligacje pierwszeństwa (kolejowe)

Table with columns: Wzrost, Waga, Wzrost, Waga. Rows for various bank and exchange rates.

Koronowa waluta.

Table with columns: Wzrost, Waga, Wzrost, Waga. Rows for various bank and exchange rates.

D. Dług państwa (krajów korony węgierskiej).

Table with columns: Wzrost, Waga, Wzrost, Waga. Rows for various bank and exchange rates.

E. Obligacje indemnizacyjne.

Table with columns: Wzrost, Waga, Wzrost, Waga. Rows for various bank and exchange rates.

F. Inne publiczne pożyczki.

Table with columns: Wzrost, Waga, Wzrost, Waga. Rows for various bank and exchange rates.

G. Listy zastawne, Oblig. hipot. i listy dłużne

Table with columns: Wzrost, Waga, Wzrost, Waga. Rows for various bank and exchange rates.

H. Obligacje z prawem pierwszeństwa

Table with columns: Wzrost, Waga, Wzrost, Waga. Rows for various bank and exchange rates.

Koronowa waluta.

Table with columns: Wzrost, Waga, Wzrost, Waga. Rows for various bank and exchange rates.

J. Akcje Banków (za sztukę).

Table with columns: Wzrost, Waga, Wzrost, Waga. Rows for various bank and exchange rates.

K. Akcje przedsiębiorstw transportowych.

Table with columns: Wzrost, Waga, Wzrost, Waga. Rows for various bank and exchange rates.

L. Akcje przedsiębiorstw przemysłowych.

Table with columns: Wzrost, Waga, Wzrost, Waga. Rows for various bank and exchange rates.

M. Weksle.

Table with columns: Wzrost, Waga, Wzrost, Waga. Rows for various bank and exchange rates.

N. Waluty.

Table with columns: Wzrost, Waga, Wzrost, Waga. Rows for various bank and exchange rates.

DZIENNIK URBZĘDOWY.

Licytacje.

(9739 3-3) Sądowa hala aukcyjna we Lwowie ul. Podlewskiego I. 6. Godziny urzędowe (tylko w dnie powszednie) od 8 do 12 przed południem i od 2 do 6 po południu, w soboty zaś od 3-ciej do 8-mej wieczorem. LICYTACJE: a) w hali sądowej: Wtorek, dnia 20 lipca 1913, od godziny 9 do 12 przed południem: rozmaite sprzęty domowe i meble, kasa ogólniowa, zegarek złoty, wisiorok, krzyżyk, kółczyki i zegarki niklowe. Środa, dnia 23 lipca 1913, od godziny 9 do 12 przed południem: rozmaite sprzęty domowe i meble, kasa żelazna, nożyce do cięcia blachy, duży wóz firankowy, dwa worki maki. Czwartek, dnia 24 lipca 1913 od godziny 9 do 12 przed południem: rozmaite sprzęty domowe i meble, lichtarze srebrne,

zegarek złoty męski i damski, wina owocowe, towary kolonialne i pianino. Piątek, dnia 25 lipca 1913 od godziny 9 do 12 przed południem: rozmaite sprzęty domowe i meble. Sobota, dnia 26 lipca 1913, od godziny 4 do 8 wieczorem: rozmaite sprzęty domowe i meble, kasa żelazna, kasy ogniotrwałe, gramofon, maszyna do szycia, maszyna do pisania. b) Po za sądową halą: Poniedziałek, dnia 21 lipca 1913 o godz. 9 przed południem: a) przy ul. Zamarstynowskiej I. 33: fejtuny, powozy etc., b) przy ul. Mącznej I. 20: sprzęty domowe, fortepian, konie i powozy. Wtorek, dnia 22 lipca 1913 o godzinie 9 przed południem przy ulicy Słonecznej I. 25: maszyna, regały, szafa, papier i maszyny drukarskie. Środa, dnia 23 lipca 1913 o godzinie 9 przed południem: a) przy ul. Jakóba Strzemię I. 1: towary korzenne, ludy i szafy sklepowe;

b) przy ul. Źródlanej I. 25: sprzęty domowe, trzy wagony maki i inne towary korzenne. Piątek, dnia 25 lipca 1913, o godz. 9 przed południem: a) przy ul. Piekarskiej I. 91: dwa konie. b) Wulka Panieńska I. 67: krowy. Sprzedać się mające przedmioty mogą być oglądane w sądowej hali aukcyjnej, oraz na miejscu przechowania przed licytacją. Lwów, dnia 16 lipca 1913. L. cz. E. 2401/13 (9842) Strona zobowiązana Fed Basowski syn Semania, Anna Krzeica zam. Bałaszczuk, Petro Krzeica w Bładnikach. Edykt licytacyjny oraz wezwanie do zgłoszenia wierzytelności. Na wniosek strony egzekwującej Chaji Schein, odbędzie się dnia 31go lipca 1913 o godzinie 10 przed południem w biurze Nr. 26, na zasadzie zatwierdzonych warunków licytacyjnych następujących realności: a) 8/24, 24 80 i 8,24 lwh. 113 ks. gr.

Bładniki, w skład której wchodzi pb. rola i pastwisko. b) 4/24, 12 80 i 4/24 lwh. 912 ks gr. Bładniki w skład której wchodzi pb. lk. 98, na której stoi dom pod Nr. 27 dziedź pastwisko, ogród i droga paryfikacyjna. c) 12,24, 36/80 i 8/24 lwh. 979 ks. gr. Bładniki, w skład której wchodzi pa-twisko i rola. Wartość szacunkowa: ad a) 6170 kor. 50 h., ad b) 231 kor. 90 h., ad c) 443 kor. 71 h. Najniższa oferta: ad a) 1013 kor. 66 h., ad b) 154 kor. 60 h., ad c) 255 kor. 80 h. Poniżej najniższej oferty sprzedaż nie nastąpi. C. k. Urząd, jako sąd hipoteczny zanotuje wyznaczenie terminu licytacyjnego. Warunki licytacyjne i odnoszące się do tej nieruchomości dokumenta (wyciąg tabularny, wyciąg katastralny, protokoły ocenienia i t. d.) może każdy, mający chęć kupie

Najniższa oferta 2000 kor.

Warunki licytacyjne i odnoszące się do tych realności dokumenty (wyciąg tabularny, wyciąg katastralny, protokoły ocenienia i t. d.) może każdy, mający chęć kupienia, przejrzeć podczas godzin urzędowych, w oddziale kancelaryjnym, w biurze Nr. 2.

Takie prawa wobec których niniejsza licytacja byłaby niedopuszczalną należy zgłosić do sądu najpóźniej przy wyznaczonym terminie licytacyjnym inaczej roszczenia tego rodzaju co do samej nieruchomości nie mogłyby być już ze skutkiem podnoszone.

Te osoby, dla których jakie prawa lub ciężary na powyższej nieruchomości bądź obecnie już istnieją, bądź w toku postępowania licytacyjnego powstaną, zawiadamiane będą o dalszych wydarzeniach tego postępowania licytacyjnego jedynie przez przybycie na tablicy sądowej, jeśli nie mieszczą w okręgu sądu niżej wymienionego i nie wskażą temuż sądowi pełnomocnika dla doręczeń, w siedzibie sądu zamieszkałego.

C. k. Sąd powiatowy, Oddział I.
Kałuż, dnia 23 czerwca 1913.

L. cz. E. 544/13 (9847)

Edykt licytacyjny

Dnia 30 lipca 1913 o godzinie 9 przed południem odbędzie się w biurze Nr. 8, w sądzie tutejszym licytacja połowy realności lwh. 687 gm. Radłów.

Nieruchomość wystawiona na licytację jest oceniona na 9622 kor.

Najniższa oferta wynosi 5411 koron poniżej tej ceny sprzedaż nie przyjdzie do skutku.

Warunki licytacyjne i odnoszące się do tej nieruchomości dokumenta, może każdy przejrzeć w sądzie tutejszym w biurze Nr. 11
C. k. Sąd powiatowy, Oddział II.
Radłów, dnia 10 czerwca 1913.

L. cz. E. 893/13 (9889 1-3)

Edykt licytacyjny

Na żądanie Rachmiela Kahanego w Bolechow, odbędzie się dnia 23 sierpnia 1913 o godzinie 9 przed południem w sądzie niżej wymienionym, w biurze Nr. 3, licytacja realności lwh. 1360 gm. kat. Bolechów ruski, wraz z przynależnościami, składającymi się z ogrodzenia, studni cembrowanej, drzew owocowych.

Nieruchomości wystawione na licytację są ocenione a to realność lwh. 1360 na 2000 kor., przynależności zaś na 170 kor.

Najniższa cena wynosi 1446 kor. 66 h., poniżej tej ceny sprzedaż nie przyjdzie do skutku.

Warunki licytacyjne i odnoszące się do tych nieruchomości dokumenta, (wyciąg tabularny, wyciąg katastralny, protokoły ocenienia i t. d.) może każdy, mający chęć kupienia, przejrzeć podczas godzin urzędowych w sądzie niżej wymienionym w biurze Nr. 3.
C. k. Sąd powiatowy, Oddział III.
Bolechów, dnia 5 lipca 1913.

L. cz. E. 2993/12, E. 3071/13, E. 4394/12, E. 4526/12 (9904)

Edykt licytacyjny

Dnia 6 sierpnia 1913 o godzinie 11 przed południem w Czeremchowie sprzedane będą przez publiczną licytację następujące przedmioty: konie, bydło, zboża, siewnik, bezrogi, powóz, karéta, sprzęty domowe, fortepian i dywany.

Sprzedaz rozpocznie się w pół godziny po wyznaczonym terminie, zaś w międzyczasie można oglądać powyższe wymienione przedmioty.

C. k. Sąd powiatowy, Oddział X.
Podhajce, dnia 16 lipca 1913.

L. cz. E. 73, 400/13 (8) (9907 1-3)

Edykt licytacyjny

Na żądanie Antoniego Gardyasa w Rosochowcu i Racheli Akselrad w Podwoleczyskach, odbędzie się dnia 22 sierpnia 1913 o godzinie 12 przed południem w sądzie niżej wymienionym, w biurze Nr. 3 licytacja:

- 1. realności obj. lwh. 262 gm. Staromiejszczyzna, składającej się z p. bud. I. kat. 100, na której znajduje się dom mieszkalny lepiony z gliny o 1 izbie komorzą i sieni, tudzież szopa i skład oraz z pgr. II kat. 808, 422 2 125, 327/1 50, 327. 204, i 1252 2 o łącznym obszarze 12.334 m.,
 - 2. niewydzielonej połowy realności obj. lwh. 476 gm. Korszylówka, składającej się z pbud. lkat. 116 o obszarze 1216 m., na której znajduje się dom mieszkalny i budynki gospodarcze oraz z pgr. 214/12, 212/12, 601 o łącznym obszarze 3456 m.
- Nieruchomości powyższe wystawione na licytację są ocenione a to:
- 1. realność obj. lwh. 262 gm. Staromiejszczyzna na 3725 kor.,
 - 2. połowa realności obj. lwh. 476 gm. Korszylówka 1160 kor.
- Najniższa cena wynosi a to:
- 1. realność obj. lwh. 262 gm. Staromiejszczyzna na 2483 kor. 32 hal.,

2. połowy realności obj. lwh. 476 gm. Korszylówka 370 kor.

Poniżej tej ceny sprzedaż nie przyjdzie do skutku.

Warunki licytacyjne, które równocześnie się zatwierdza i odnoszące się do tych nieruchomości dokumenta, (wyciąg tabularny, wyciąg katastralny, protokoły ocenienia i t. d.) może każdy, mający chęć kupienia, przejrzeć podczas godzin urzędowych, w sądzie niżej wymienionym, w biurze Nr. 3

C. k. Sąd powiatowy, Oddział IV.
Podwoleczyska, dnia 4 lipca 1913.

L. cz. E. 535/13 (6) (9906 1-3)

Edykt licytacyjny

Na żądanie Towarzystwa kredytowego i zaliczkowego w Podwoleczyskach, odbędzie się dnia 22 sierpnia 1913 o godzinie 12 przed południem w sądzie niżej wymienionym, w biurze Nr. 3 licytacja:

- 1. realności obj. lwh. 614 gm. Orzechowiec, składającej się z pbud. lkat. 52/4 i 71 o łącznym obszarze 566 m.,
 - 2. realności obj. lwh. 607 i teje gminy składającej się pbud. gr. 11 kat. 440/1, 1941/1 i 1941/2 o łącznym obszarze 18.004 m.,
 - 3. realności obj. lwh. 812 teje gminy, składającej się z pgr. 651/1 i 651/2 o łącznym obszarze 15.437 m. i
 - 4. realności lwh. 1732, składającej się z pgr. lkat. 1983/3 o obszarze 4952 m.
- Nieruchomości powyższe wystawione na relicitację są ocenione a to:
- 1. realność obj. lwh. 607 gm Orzechowiec na 2900 kor.,
 - 2. realność obj. lwh. 614 gm. Orzechowiec na 2220 kor.,
 - 3. realność obj. lwh. 812 gm. Orzechowiec na 2050 kor.,
 - 4. realność obj. lwh. 1732 gm. Orzechowiec na 300 kor.
- Najniższa cena wynosi a to:
- 1. realności obj. lwh. 607 gm. Orzechowiec 1933 kor. 32 hal.,
 - 2. realności obj. lwh. 614 gm. Orzechowiec 1480 kor.,
 - 3. realności obj. lwh. 812 gm. Orzechowiec 1366 kor. 66 hal.,
 - 4. realności obj. lwh. 1732 gm. Orzechowiec 535 kor. 32 hal.

Poniżej tej ceny sprzedaż nie przyjdzie do skutku.

Warunki licytacyjne, które równocześnie się zatwierdza i odnoszące się do tej nieruchomości dokumenta (wyciąg tabularny, wyciąg katastralny, protokoły ocenienia i t. d.) może każdy mający chęć kupienia, przejrzeć podczas godzin urzędowych, w sądzie niżej wymienionym, w biurze Nr. 3.

C. k. Sąd powiatowy, Oddział IV.
Podwoleczyska, dnia 4 lipca 1913.

L. cz. E. 306/13 (7) (9944)

Edykt licytacyjny

Na żądanie Mosesa Mühlsteina, w Kopyczyńcach, odbędzie się dnia 22 lipca 1913 o godzinie 9:30 przed południem w sądzie niżej wymienionym, w biurze Nr. 4, licytacja:

- 1. realności obj. lwh. 1193 gm. Kopyczyńce składającej się z p. lkat. 189 pgr. lkat. 484, 485, 486/1 (zagroda i ogród obszar 44 ar. 99 m²),
 - 2. realności obj. lwh. 1194 gm. Kopyczyńce, składającej się z pgr. lkat. 3028/1 i 3028 3 (pole obszaru 73 ar. 01 m²), ad 1. wraz z przynależnościami, składającymi się z ogrodzenia.
- Nieruchomości wystawione na licytację są ocenione:
- ad 1. na 5417 kor.,
 - ad 2. na 1095 kor. 15 hal., przynależności zaś ad 1. na 50 kor.
- Najniższa cena wynosi:
- ad 1. 3644 kor. 66 hal.,
 - ad 2. 730 kor. 10 hal.
- Poniżej tej ceny sprzedaż nie przyjdzie do skutku.

Warunki licytacyjne i odnoszące się do tych nieruchomości dokumenta może każdy, mający chęć kupienia, przejrzeć podczas godzin urzędowych, w sądzie niżej wymienionym w biurze Nr. 14.

Takie prawa wobec których niniejsza licytacja byłaby niedopuszczalną, należy zgłosić do sądu najpóźniej przy wyznaczonym terminie licytacyjnym, inaczej roszczenia tego rodzaju co do samej nieruchomości nie mogłyby być już ze skutkiem podnoszone.

Te osoby, dla których jakie prawa lub ciężary na powyższych nieruchomościach bądź obecnie już istnieją, bądź w toku postępowania licytacyjnego powstaną, zawiadomiane będą o dalszych wydarzeniach tego postępowania jedynie przez przybycie na tablicy sądowej, jeżeli nie mieszczą w okręgu sądu niżej wymienionego i nie wskażą temuż sądowi pełnomocnika do doręczeń w siedzibie sądu zamieszkałego.

C. k. Sąd powiatowy, Oddział II.
Kopyczyńce, dnia 19 czerwca 1913.

L. cz. E. 3113 (10) (9927 1-2)

Edykt licytacyjny

oraz wezwanie do zgłoszenia wierzytelności.

Na wniosek strony egzekwującej gal. Banku hipotecznego we Lwowie, odbędzie się dnia 19 sierpnia 1913 o godzinie 10:30 przed południem, w biurze Nr. 15 na zjazdzie zatwierdzonych warunków licytacyjnego majątku Pogórska wola lwh. 116 ks. gr. tab. Tarnów.

Wartość szacunkowa 242.460 kor.
Najniższa oferta 161.640 kor.

Poniżej najniższej oferty sprzedaż nie nastąpi.

C. k. sąd obwodowy w Tarnowie jako sąd hipoteczny, zanotuje wyznaczenie terminu licytacyjnego.

Wezwwanie rzeczowo uprawnionych w szczególności wierzycieli hipotecznych, dalej wierzycieli, których pretensje powstały z tytułu udzielenia kredytu lub oparte są na zapisie kaucyjnym, wreszcie organów publicznych wymierzających podatki i daniny publicznej.

Warunki licytacyjne i odnoszące się do tej nieruchomości dokumenta (wyciąg tabularny, wyciąg katastralny, protokoły ocenienia i t. d.) może każdy, mający chęć kupienia, przejrzeć podczas godzin urzędowych, w oddziale kancelaryjnym, w biurze Nr. 15.

Takie prawa, w obec których niniejsza licytacja byłaby niedopuszczalną, należy zgłosić do sądu najpóźniej przy wyznaczonym terminie licytacyjnym przed rozpoczęciem licytacji, inaczej pretensje tego rodzaju co do samej nieruchomości nie miałyby już znaczenia.

Te osoby, dla których jakie prawa lub ciężary na powyższej nieruchomości bądź obecnie już istnieją, bądź w toku postępowania licytacyjnego powstaną, zawiadamiane będą o dalszych wydarzeniach tego postępowania jedynie przez przybycie na tablicy sądowej, jeśli nie mieszczą w okręgu sądu niżej wymienionego i nie wskażą temuż sądowi pełnomocnika do doręczeń, w siedzibie sądu zamieszkałego.

C. k. Sąd obwodowy, Oddział IV.
Tarnów, dnia 30 czerwca 1913.

L. cz. E. 475/12 (7) (9902 1-3)

Edykt licytacyjny

Na żądanie Racheli Akselrad w Podwoleczyskach odbędzie się dnia 25 sierpnia 1913 o godzinie 8 przed południem w sądzie niżej wymienionym w biurze Nr. 7, licytacja realności obj. lwh. 333 gm. Holutki i lwh. 426 gm. kat. Holutki zobowiązanego Antoniego Romaniuka syna Fódka własnych wrez z przynależnościami.

Nieruchomości te są ocenione a to realność lwh. 333 gm. Holutki na 13 350 kor. zaś realność lwh. 426 na 400 kor., przynależności zaś realności lwh. 333 na 160 kor.

Najniższa cena wynosi: ad 1) 9306 kor. 66 hal., ad 2) 266 kor. 66 hal., poniżej cen ceny sprzedaż nie przyjdzie do skutku.

Warunki licytacyjne, które niniejszym zatwierdza się i odnoszące się do tych nieruchomości dokumenta (wyciąg tabularny, wyciąg katastralny, protokoły ocenienia i t. d.), może każdy, mający chęć kupienia, przejrzeć podczas godzin urzędowych w sądzie niżej wymienionym, w biurze Nr. 7.

Takie prawa, wobec których niniejsza licytacja byłaby niedopuszczalną należy zgłosić do sądu najpóźniej przy wyznaczonym terminie licytacyjnym, inaczej roszczenia tego rodzaju co do samej nieruchomości nie mogłyby być już ze skutkiem podnoszone.

Te osoby, dla których jakie prawa lub ciężary na powyższych nieruchomościach bądź obecnie już istnieją, bądź w toku postępowania licytacyjnego powstaną, zawiadamiane będą o dalszych wydarzeniach tego postępowania jedynie przez przybycie na tablicy sądowej, jeśli nie mieszczą w okręgu sądu niżej wymienionego i nie wskażą temuż sądowi pełnomocnika do doręczeń w siedzibie sądu zamieszkałego.

C. k. Sąd powiatowy, Oddział I.
Nowosioło, dnia 15 kwietnia 1913.

L. cz. E. 1680/12 (10) (9908)

Edykt licytacyjny

Na żądanie Freidy Schönberg odbędzie się dnia 1 sierpnia 1913 o godzinie 8:30 przed południem w sądzie niżej wymienionym w biurze Nr. 6, licytacja realności 1) lwh. 238, 2) lwh. 324, 3) lwh. 970, 4) 2/3 części lwh. 484 ks. gr. gm. Ostra.

Nieruchomości wystawione na licytację są ocenione, ad 1) na 1100 kor., ad 2) na 2200 kor., ad 3) na 740 kor., ad 4) na 500 kor.

Najniższa cena wynosi ad 1) 800 kor., 2) 1500 kor., 3) 49 kor., 4) 340 kor., poniżej tej ceny sprzedaż nie przyjdzie do skutku.

Warunki licytacyjne i odnoszące się do tych nieruchomości dokumenta (wyciąg tabularny, wyciąg katastralny, protokoły ocenienia i t. d.), może każdy, mający chęć kupie-

nia, przejrzeć podczas godzin urzędowych, w sądzie niżej wymienionym, w biurze Nr. 6.

Takie prawa, wobec których niniejsza licytacja byłaby niedopuszczalną, należy zgłosić do sądu najpóźniej przy wyznaczonym terminie licytacyjnym, inaczej roszczenia tego rodzaju co do samej nieruchomości nie mogłyby być już ze skutkiem podnoszone.

Te osoby, dla których jakie prawa lub ciężary na powyższych nieruchomościach bądź obecnie już istnieją, bądź w toku postępowania licytacyjnego powstaną, zawiadamiane będą o dalszych wydarzeniach tego postępowania jedynie przez przybycie na tablicy sądowej, jeśli nie mieszczą w okręgu sądu niżej wymienionego i nie wskażą temuż sądowi pełnomocnika do doręczeń, w siedzibie sądu zamieszkałego.

C. k. Sąd powiatowy, Oddział IV.
Potok złoty, dnia 20 czerwca 1913.

L. cz. E. 917/13 (8) (9893 1-2)

Edykt licytacyjny

Dnia 20 sierpnia 1913 o godz. 9 zrana odbędzie się w biurze Nr. 9 sądu tutejszego licytacja:

- a) całej realności lwh. 512.
 - b) całej realności lwh. 513.
 - c) całej realności lwh. 514.
 - d) całej realności lwh. 760 gminy Kalna.
- Powyższe realności oceniono na ad a) 2255 kor. 34 hal., b) 424 kor. 34 hal., c) 1233 kor. 84 hal., d) 210 kor. 62 hal.
- Najniższa cena, niżej której sprzedaż nie nastąpi, wynosi kwotę ad a) 1502 kor. 56 hal., b) 282 kor. 89 hal., c) 822 kor. 56 hal., d) 140 kor. 42 hal.

Warunki licytacyjne i inne odnośnie dokumenta przejrzeć można w sądzie tutejszym w biurze Nr. 9.

C. k. Sąd powiatowy, Oddział III.
Dolina, dnia 10 lipca 1913.

L. cz. E. 741/13 (9913)

Edykt licytacyjny

Dnia 25 lipca 1913 o godzinie 9 przed południem odbędzie się w sądzie niżej wymienionym w biurze Nr. 16 licytacja połowy realności lwh. 100 ks. gr. gm. kat. Zielonka wraz z przynależnościami, składającymi się z czterech drzew owocowych, jednej lipy i parkanu.

Nieruchomość ta wystawiona na licytację jest oceniona na 5065 kor., przynależności zaś na 20 kor.

Najniższa cena wynosi 3376 kor. 66 h., poniżej tej ceny sprzedaż nie przyjdzie do skutku.

Warunki licytacyjne i odnoszące się do tej nieruchomości dokumenta można przejrzeć podczas godzin urzędowych w sądzie niżej wymienionym, w biurze Nr. 16.

C. k. Sąd powiatowy, Oddział III.
Sokołów, dnia 11 czerwca 1913.

L. cz. E. 803/13 (7) (9909)

Edykt licytacyjny

Na żądanie Abrahama Dawida Schnapsa w Potoku złotym odbędzie się dnia 13 sierpnia 1913 o godzinie 9:30 przed południem w sądzie niżej wymienionym, w biurze Nr. 6 licytacja realności lwh. 377 gm. Potok złoty.

Nieruchomość wystawiona na licytację jest oceniona na kwotę 1500 kor.

Najniższa cena wynosi 1200 koron, poniżej tej ceny sprzedaż nie przyjdzie do skutku.

Warunki licytacyjne i odnoszące się do tej nieruchomości dokumenta, (wyciąg tabularny, wyciąg katastralny, protokoły ocenienia i t. d.), może każdy, mający chęć kupienia, przejrzeć w godzinach urzędowych, w sądzie niżej wymienionym, w biurze Nr. 6.

Takie prawa, wobec których niniejsza licytacja byłaby niedopuszczalną, należy zgłosić do sądu najpóźniej przy wyznaczonym terminie licytacyjnym, inaczej roszczenia tego rodzaju co do samej nieruchomości nie mogłyby być już ze skutkiem podnoszone.

Te osoby, dla których jakie prawa lub ciężary na powyższej nieruchomości bądź obecnie już istnieją, bądź w toku postępowania licytacyjnego powstaną, zawiadamiane będą o dalszych wydarzeniach tego postępowania jedynie przez przybycie na tablicy sądowej, jeśli nie mieszczą w okręgu sądu niżej wymienionego i nie wskażą temuż sądowi pełnomocnika do doręczeń w siedzibie sądu zamieszkałego.

C. k. Sąd powiatowy, Oddział IV.
Potok złoty, dnia 1 lipca 1913.

L. cz. E. 285/13 (8) (9948)

Edykt licytacyjny

oraz wezwanie do zgłoszenia wierzytelności.

Na wniosek Towarzystwa zaliczkowego w Radziechowce stow. zarej. z nieogr. poręką strony egzekwującej odbędzie się dnia 4 sierpnia 1913 o godzinie 10 przed południem w

W y k a z

panujących w Galicji chorób zaraźliwych zwierzęcych, zestawiony na podstawie sprawozdań c. k. Starostw, przedłożonych od 12. do 19. lipca 1913.

Epizooocya	Powiat	M i e j s c o w o ś ć
Wąglík	Bóbrka	Choderkowce (1 zagr.), Kniesioło (1 zagr.), Oryszkowce (1 zagr.), Podjarków (1 zagr.);
	Gorlice Horodenka Jasło Łańcut Limanowa Lwów Mościska Przemysły Rawa Ruska Rudki Sambor Skole Śniatyn Tarnopol Turka Żółkiew Żydaczów	Rozdziele (1 zagr.); Jasienów Polny (1 zagr.); Wola Dębowiecka (1 zagr.); Krzemienica (1 zagr.); Słupia ob. dw. (1 zagr.); Czerkasy (1 zagr.), Jaryczów Nowy (1 zagr.), Hermanów (1 zagr.), Zapytów (2 zagr.); Radzenie (1 zagr.); Krosienko gm. i ob. dw. (2 zagr.); Wierzbica (2 zagr.); Czajkowiec (1 zagr.); Bilina Wielka (1 zagr.), Wołoszcza (1 zagr.); Hutar (2 zagr.), Synowódzko Wyżne (1 zagr.), Truchanów (1 zagr.); Krasnostawce (1 zagr.), Trościaniec (1 zagr.); Chodacków Wielki (1 zagr.); Jasionka Masiowa (1 zagr.); Biesiady (1 zagr.), Zwertów (1 zagr.); Derżów (1 zagr.), Młyniska (1 zagr.), Rozwadów (1 zagr.);
Szelestnica	Uście Ruskie Horodenka Skole Turka	Uście Ruskie (1 zagr.); Piotrów (1 zagr.); Międzybrody (1 zagr.), Ryków (1 zagr.); Wysocko Wyżne (1 zagr.);
Nosacizna	Grybów Lisko Zaleszczyki	Lipnica Wielka ob. dw. (1 zagr.); Uherce ob. dw. (1 zagr.); Milowce ob. dw. (1 zagr.);
Otręt u koni	Brzozów Lisko Strzyżów	Harta (1 zagr.); Manasterzec (1 zagr.); Dobrzeczków (2 zagr.), Grodzisko (2 zagr.), Kalemby (1 zagr.), Lutcza (1 zagr.), Różanka (1 zagr.), Szufnarowa (1 zagr.);
Świerzb u koni	Bóbrka Bohorodczany Borszczów Brody Drohobycz Lisko Mościska Podhajce Przemysły	Chlebowice Wielkie (1 zagr.); Sołotwina (1 zagr.); Łanowce ob. dw. (1 zagr.); Stare Brody (1 zagr.); Horucko (1 zagr.); Moczary (1 zagr.); Nikłowice ob. dw. (1 zagr.), Wołoszków ob. dw. (1 zagr.); Bożyków ob. dw. (1 zagr.); Hanaczów (1 zagr.), Krosienko (1 zagr.), Wołków (1 zagr.); Sieńków ob. dw. (1 zagr.), Stanin ob. dw. (1 zagr.); Bołszowce (2 zagr.), Jawcze (1 zagr.), Koniuszki (2 zagr.), Stasiowa Wola ob. dw. (1 zagr.), Świstelniki (2 zagr.), Wasiuczyn ob. dw. (1 zagr.); Hołodówka (1 zagr.); Pasiczna (2 zagr.), Pobereże (1 zagr.); Plebanówka ob. dw. (1 zagr.);
	Radziechów Rohatyn Rudki Stanisławów Trembowla	
Świerzb u owiec	Kraków	Brzoskwinia (1 zagr.);
Wścieklizna	Chrzanów Dobromil Horodenka Kraków Lwów Nadwórna Podhajce Ropezyce Sambor Stryj Tarnobrzeg Tarnów Wadowice Wieliczka Zborów Złoczów Kraków Miasto	Bołęcin (1 zagr.); Jawornik Polski; Horodenka, Jasienów Polny; Kamień (1 zagr.), Krzysztoforzyca (1 zagr.); Hołosko Wielkie (1 zagr.); Tarnowica Leśna (1 zagr.); Bohatkowce; Ropezyce; Radłowice; Stryj (1 zagr.); Zarzekowice (1 zagr.), Żupawa (1 zagr.); Sieniechów; Sułkowice; Wieliczka; Załuże (1 zagr.); Podhorce (1 zagr.); Dzielnica XX. (1 zagr.);
	Bóbrka Borszczów Brody Brzesko Cieszanów	Budków (1 zagr.), Dźwinogród (1 zagr.), Sokołówka (2 zagr.); Krzywce Górne (1 zagr.); Folwarki Małe (3 zagr.); Okocim ob. dw. (1 zagr.); Basznia Dolna (4 zagr.), Basznia Górna, Horyniec (3 zagr.), Młodów; Dźuryn ob. dw. (1 zagr.); Hruszów (1 zagr.); Siekierczyna (1 zagr.); Husiatyn ob. dw. (1 zagr.); Hruszów (7 zagr.); Niesłuchów (1 zagr.), Ubinie ob. dw. (1 zagr.);
Pomór świni	Czortków Drohobycz Grybów Husiatyn Jaworów Kamionka Strumiłowa Myślenie Radziechów	Naprawa (1 zagr.); Dmytrów (1 zagr.), Niwice (1 zagr.), Suszno gm. i ob. dw. (2 zagr.); Załuże n. Cz. (4 zagr.); Chorobród (1 zagr.), Sokal (5 zagr.), Tartakowice (1 zagr.); Zawisznia (1 zagr.); Podhajczyki (5 zagr.);
	Śniatyn Sokal Zborów	

Epizooocya	Powiat	M i e j s c o w o ś ć
Różyca świni	Biała	Bestwina (1 zagr.), Bestwinka (1 zagr.), Kaniów (15 zagr.), Osiek (2 zagr.);
	Bóbrka Bochnia Borszczów Brody Brzesko Brzeżany Chrzanów Cieszanów Dąbrowa Dobromil Drohobycz Grybów Jarosław Kamionka Strumiłowa Kosów Lisko	Jatwięgi (1 zagr.); Drwinia (2 zagr.), Grobla (2 zagr.), Wieniec (5 zagr.), Zabierzów (8 zagr.); Cygany ob. dw. (1 zagr.); Bielawce (3 zagr.), Bołdury (1 zagr.), Koniuszków Leszniów (1 zagr.), Podkamień (1 zagr.); Łoniowy (2 zagr.), Okocim (1 zagr.), Wola Przemyskowska (2 zagr.); Brzeżany (1 zagr.), Litiatyn (1 zagr.); Filipowice (5 zagr.), Krzeszowice (1 zagr.), Olszyny (1 zagr.), Szczakowa (6 zagr.); Borowa Góra (3 zagr.), Łukawiec (2 zagr.), Niemstów ob. dw. (1 zagr.); Wietrzychowice (3 zagr.); Grabownica (5 zagr.); Bronica (17 zagr.), Manaster Liszniński (3 zagr.); Jankowa (1 zagr.), Lipnica Wiełka (2 zagr.); Ostrów (3 zagr.), Radawa (2 zagr.); Żuratyn (2 zagr.); Kuty (3 zagr.); Bereznica Niżna (2 zagr.), Rajskie (13 zagr.), Skorodne (6 zagr.), Solina (11 zagr.), Wańkowa (1 zagr.); Przykop (1 zagr.); Mańków (2 zagr.); Myślenie (2 zagr.), Peim (4 zagr.), Rabka (4 zagr.); Niżankowice (2 zagr.); Stanin (1 zagr.); Nowosiółki Kardynalskie (1 zagr.), Uhnów (1 zagr.), Wierzbica (1 zagr.); Jabłonów (1 zagr.), Kleszczowna (3 zagr.), Martynów Nowy (1 zagr.), Niemszyn (2 zagr.); Sambor (7 zagr.); Iwanówka (1 zagr.), Kołodziejówka (1 zagr.), Kokozyńce (2 zagr.), Kozina (1 zagr.), Resztowce (1 zagr.), Wolica (4 zagr.); Dłużnów ob. dw. (1 zagr.), Korczyn (1 zagr.), Pe-respa ob. dw. (2 zagr.), Sokal (2 zagr.), Tartakowice (1 zagr.); Stanisławów (1 zagr.); Mataszowce (1 zagr.); Klikowa (1 zagr.), Mikołajowice (4 zagr.); Laskowce gm. i ob. dw. (2 zagr.); Zarudzie (1 zagr.); Iwaczów (1 zagr.), Krasna gm. i ob. dw. (4 zagr.), Milno (4 zagr.), Założce (4 zagr.); Brzyszcze (1 zagr.), Zameczek (1 zagr.); Dzielnica XV. (1 zagr.), Dzielnica XX. (1 zagr.);
Gruźlica	Zbarsz	Prosowce (1 zagr.).

Z c. k. Namiestnictwa.

Lwów, dnia 19. lipca 1913.

Za c. k. Namiestnika:
Ponicki w. r.

Ogłoszenie. (9780 2-3)
Wpisano na listę adwokatów d. 12 lipca 1913: dr. Karola Mateusza Srokowskiego-Schabenbeck z siedzibą we Lwowie, dr. Dawida Leizora Margul'esa z siedzibą w Czortkowie i dr. Judę Leiba Bresticzera z siedzibą w Mielnicy.
Zgłosili zamiar przesiadnienia adwokatów: dr. Leon Brill ze Lwowa do Chodorowa i dr. Bernard Seeman ze Lwowa do Oleska.
Z Wydziału Izby adwokatów.
Lwów, dnia 15 lipca 1913.

L. cz. C. I. 466/12 (9849)
E d y k t.
Przeciw Janowi Kraźnianinowi, którego miejsce pobytu jest nieznanne, wniesiony został do c. k. sądu powiatowego w Sieniawie przez Maryannę Kierepko pozew o 585 kor.
Na podstawie pozwu wyznaczono rozprawę na dzień 26 sierpnia 1913, o godz. 8 rano.
Celem strzeżenia praw nieobecnego ustanawia się p. Stanisława Pokrywkę w Majdanie kuratorem.
Tenże kurator zastępywać będzie nieobecnego w rzecznej sprawie na jego koszt i niebezpieczeństwo, dopóki on w sądzie się nie zgłosi lub pełnomocnika nie zamianuje.
C. k. Sąd powiatowy, Oddział I.
Sieniawa, dnia 7 czerwca 1913.

L. 809/913 (9858 1-3)
Ogłoszenie.
Dr. Teodor Chylak wpisany został na listę adwokatów z siedzibą w Lisku.
Z Wydziału Izby adwokatów.
Przemysł, dnia 1 lipca 1913.

L. cz. C. II. 432/13 (1) (9833)
E d y k t.
Przeciw Adolfowi Kubeschowi, którego miejsce pobytu jest nieznanne, wniesiony został do c. k. sądu powiatowego w Czortkowie przez Isaka Finkelmana w Czortkowie pozew o 800 kor. i 760 kor. zpn.
Na podstawie pozwu wyznacza się au-

dyencyę do rozprawy na dzień 11 września 1913, o godzinie 9 przed południem w tut. sądzie, sala rozpraw Nr. 25.
Celem strzeżenia praw pozwanego ustanawia się p. dr. Nawarskiego, adwokata w Czortkowie, kuratorem.
Tenże kurator zastępywać będzie swego kuranda w rzecznej sprawie na jego koszt i niebezpieczeństwo, dopóki on w sądzie się nie zgłosi lub pełnomocnika nie zamianuje.
C. k. Sąd powiatowy, Oddział II.
Czortków, dnia 8 lipca 1913.

L. cz. C. I. 202/13 (9850)
E d y k t.
Przeciw Józefowi Krukowi, którego miejsce pobytu jest nieznanne, wniesiony został do c. k. sądu powiatowego w Sieniawie przez Jakóba Sochę pozew o 700 kor.
Na podstawie pozwu wyznaczoną została rozprawa na dzień 26 sierpnia 1913, o godzinie 8 rano.
Celem strzeżenia praw nieobecnego ustanawia się Tomasza Maciołka w Wiązownicy kuratorem.
Tenże kurator zastępywać będzie nieobecnego w rzecznej sprawie na jego koszt i niebezpieczeństwo, dopóki on w sądzie się nie zgłosi lub pełnomocnika nie zamianuje.
C. k. Sąd powiatowy, Oddział I.
Sieniawa, dnia 7 czerwca 1913.

L. cz. Cg. II. 520/13 (1) (9786)
E d y k t.
Przeciw Chrystynie Śnihur ur. Oływa, rolniczej w Radrużu, której miejsce pobytu jest nieznanne, wniesiony został do c. k. sądu krajowego cywilnego we Lwowie przez Towarzystwo kredytowe w Niemirowie pozew o zapłatę kwoty 1517 kor. zpn.
Na podstawie pozwu wyznaczoną została w tut. sądzie, sala rozpraw Nr. 32, pierwsza audyencya na dzień 14 lipca 1913, o godz. 10.30 przed południem.
Celem strzeżenia praw pozwanego ustanawia się p. adw. dr. Grzegorza Jarosławskiego we Lwowie kuratorem.
Tenże kurator zastępywać będzie kurandkę w rzecznej sprawie na jej koszt

trzeby, użyteczności i w miarę funduszu, pożyczek potrzebnych w gospodarstwie, przemysle i handlu, a to z funduszu, które Spółka na ten cel gromadzi przy pomocy wspólnej nieograniczonej poręki swych członków;

b) danie możności do umieszczania na procent pieniędzy zaoszczędzonych a marnie leżących, w ten sposób, iż Spółka przyjmuje i oprocentowuje wkładki oszczędności;

c) popieranie tworzenia Spółek i Stowarzyszeń zarobkowych i gospodarczych w okręgu Spółki.

Czas trwania: stowarzyszenia nieograniczone.

Dyrekcja: składa się z przełożonego, jego zastępcy i trzech członków.

Zarząd ten stanowią obecnie: Sebastyan Gondek, rolnik w Gosprzydowej jako przełożony zarządu, Tomasz Malaga, rolnik w Gosprzydowej jako zastępca przełożonego zarządu, oraz Jan Krzęciarz, kierownik szkoły w Gosprzydowej Jan Lis i Jan Kałuża, rolnicy w Gosprzydowej, jako członkowie zarządu.

Spółkę podpisuje się w ten sposób, że pod pieczęcią (stampilią) firmy kładzie podpis przełożony zarządu, względnie jego zastępca i jeden z członków zarządu.

Ogłoszenia: umieszczone będą na tablicy przed lokalem spółki a w razie potrzeby w „czasopiśmie dla spółek rolniczych“, wydawanym przez krajowy Patronat.

Udziały członków: wynoszą po 10 kor. Jeden członek nie może mieć więcej niż 5 udziałów.

Odpowiedzialność: nieograniczona. Wpisy szczegółowo: Stowarzyszenie ma Radę nadzorczą, złożoną z przewodniczącego, jego zastępcy i czterech członków.

Dzień wpisu: 9 czerwca 1913. C. k. Sąd krajowy jako handlowy, Oddział III. Kraków, dnia 4 maja 1913.

L. cz. Firm. 958 Rg. A. I. 192 (9529)

Zmiany i dodatki odnoszące się do wpisanych już w rejestrze handlowym firm kupców pojedynczych i spółek.

Do rejestru oddział A. wciągnięto co następuje:

Siedziba firmy: Biłohorszcze pod Lwowem.

Brzmienie firmy: spółka komandytowa „fabryka chleba Merkury“ K. Czudźak, St. Kleczeński i Ska.

Wystąpił: spółnik Stanisław Kleczeński. Odtąd właścicielami sami: Karol Czudźak i Kazimierz Kielbusiewicz.

Komandytnik: jeden.

Uprawnieni do zastępstwa i podpisu firmy: w dotychczasowy sposób.

Dzień wpisu: 24 czerwca 1913.

C. k. Sąd krajowy jako handlowy Oddział IV.

Lwów, dnia 24 czerwca 1913.

Kuratele.

L. cz. P. 213/12 (7) (9433 3—3)

Edyktem. Nad Wasyłem Bojczukiem Petra z Zabłotowa zawieszono kuratelę z powodu marnotrawstwa.

Kuratorem ustanowiono Hrycka Kosowicza Petra z Zabłotowa.

C. k. Sąd powiatowy, Oddział V. Zabłotów, dnia 17 października 1912.

L. cz. P. VI. 45/13 (6) (9444 3—3)

Edyktem. Za umysłowo chorego uznano Emilię Michowicz w Knihininie.

Kuratorem jej ustanowiono Stanisława Młota w Stanisławowie.

C. k. Sąd powiatowy, Oddział VI. Stanisławów, dnia 23 maja 1913.

L. cz. P. VI. 73/13 (5) (9445 3—3)

Edyktem. Za umysłowo chorego uznano Juliusza Göhringa w Stanisławowie.

Kuratorem jego ustanowiono Jana Göhringa w Knihininie kolonii.

C. k. Sąd powiatowy, Oddział VI. Stanisławów, dnia 16 kwietnia 1913.

L. cz. L. 35/12 (9656)

Edyktem. Za chorego na umyśle uznano Jurka Danio, rolnika w Czołhyniach.

Kuratorem jego ustanowiono Iwana Miryle, rolnika w Czołhyniach.

C. k. Sąd powiatowy, Oddział IV. Jaworów, dnia 23 stycznia 1913.

L. cz. L. VI. 10/12 (9) P. VI. 10/12 (9) (9576)

Edyktem. Za marnotrawną uznano Parańkę Durkało, zam. Łęgiń w Hnilezu.

Kuratorem jej ustanowiono Iwana Serotiu, gospodarza w Hnilezu.

C. k. Sąd powiatowy, Oddział VI. Podhajce, dnia 9 marca 1913.

L. cz. P. 68/13 (9669)

Edyktem. Za marnotrawczynię uznano Annę Polną z Burdiów w Czajkowiecach.

Kuratorem jej ustanowiono Pawła Mazura, syna Józefa w Czajkowiecach.

C. k. Sąd powiatowy, Oddział V. Rudki, dnia 13 marca 1913.

L. cz. L. VIII. 28/12 (4) (9296)

Edyktem. Za marnotrawnego uznano Jana Zagatę z Gronkowa.

Kuratorem jego ustanowiono Michała Zagatę w Gronkowie.

C. k. Sąd powiatowy, Oddział VIII. Nowy Targ, dnia 20 listopada 1912.

L. cz. P. 51/13 (11) (9291)

Edyktem. Za umysłowo chorą uznano Dokię z Sokierków Szczęsną w Dźwinogrodzie.

Kuratorem jej ustanowiono Ludwika Szczęsnego w Dźwinogrodzie.

C. k. Sąd powiatowy, Oddział IV. Mielnica, dnia 10 kwietnia 1913.

L. 1047/2 III. 1913

C. k. Dyrekcja kolei państwowych w Krakowie.

Ogłoszenie dostawy

Dostawę następujących materiałów drzewnych na rok 1914 rozpisuje się w drodze ofertowej, a mianowicie:

I. Materiały drzewne dla konserwacji kolei:

około 2820 m³ dębowych podkładów mostowych,
około 2300 m³ dębowych podkładów rozjazdowych.

II. Progi dla głównych i lokalnych kolei:

15.400 sztuk progów dębowych typu 2 a 2-5 m długie dla głównych kolei,
8.700 sztuk progów sosnowych 2 a 2-5 m długie dla głównych kolei,
2.500 sztuk progów dębowych typu 3 a 2-4 m długie dla kolei lokalnej Piła—Jaworzno,
1.100 sztuk progów dębowych typu 3 a 2-4 m długie dla kolei lokalnej Tarnów—Szczecin,
2.600 sztuk progów dębowych typu 3 a 2-4 m długie dla kolei lokalnej Grzegorzki—Kocmyrzów

Progi typu 2 muszą odmiennie od dotyczących szczegółowych warunków dla dostawy progów z r. 1910, w myśl dodatkowego specjalnego rozporządzenia mieć górną powierzchnię 16 cm. szerokość. — Wyraźnie zaznacza się, że dla celów c. k. państwowych artykuły drzewne i progi mogą być oferowane i dostarczane wyłącznie tylko udowodnionego pochodzenia krajowego. Obejście tego wyraźnego postanowienia będzie uważane jako złamanie kontraktu i jako takie w myśl artykułu 12 ogólnych warunków dla dostaw traktowane, a za każdorazowe przekroczenie tego postanowienia nałożoną zostanie kara konwencyonalna w wysokości 25% wartości towaru z za granicy dostarczonego. Prócz tego muszą być materiały drzewne ad P. I., jakoteż progi ad P. II. dostarczone z ostatniego wyrobu.

Dostawa wymienionych drzew ad P. I. ma być tylko w miarę zapotrzebowania w r. 1914 uskuteczniiona i to w terminie 4 tygodni po otrzymaniu dotyczących zamówień, w których to obstalunkach będą dokładnie podane wymiary dostawie się mających materiałów. Dostawa zaś progów ma być rozpoczęta w marcu 1914 i musi być całkowicie ukończona w terminach podanych w dotyczącym formularzu ofertowym.

Odnosne formularze ofert, szczegółowe wykazy potrzebnych materiałów, ich wymiary, jak również ogólne i szczegółowe warunki dostawy mogą być przejrzane i podjęte u podpisanej c. k. Dyrekcji kolei państwowych, lub też na żądanie mogą być przesłane na wskazane miejsce.

Oferty mogą obejmować całą rozpisana ilość lub też tylko pewną część rozpisanej dostawy, muszą jednak opiewać najmniej na całą nierozdzieloną ilość jednej grupy drzew, która to ilość jest podana w dotyczącym wykazie zapotrzebowania dla każdej pojedynczej grupy. Przy progach winien oferent podać ilość, przepisany rodzaj drzewa i typ oferowanych progów. Dotyczące na wyż wymienionych formularzach wygotowane oferty, oraz podpisane wykazy zapotrzebowania zaopatrzyć stemplami po koronie i takowe zapieczętowane z napisem: „Oferta na dostawę materiałów drzewnych (albo na progi) na rok 1914“ przesłać należy najpóźniej do dnia 12 sierpnia b. r. do godziny 12 w południe do c. k. Dyrekcji kolei państwowych w Krakowie. Uwierzytelnione certyfikaty, że oferowane progi pochodzą wyłącznie z kraju, należy przedkładać przy odbiorze progów.

Ceny jednostkowe za wszystkie wyż wymienione drzewa i progi mają być podane z przystawą i wszystkimi kosztami franko wagon do jednej lub więcej wyraźnie wymienionych stacji c. k. kolei państwowych w Galicji.

Odbiór progów zapotrzebowanych dla głównych linii kolei państwowych nastąpi jakościowo w deklarowanych stacjach nadawczych. Pojemnościowo odebrane będą progi, po załadowaniu tychże do wozów kolejowych przez dostawców, bez opłaty przewozowego dowieszenia przez zarząd kolejowy do stacji przeznaczenia, gdzie nastąpi definitywny odbiór takowych. Progi zaś przeznaczone dla kolei lokalnych mają być oferowane na miejscu z jednej stacji tejsze kolei lokalnej i na własny koszt oferenta do stacji dostarczone, gdzie też odbiór tych progów nastąpi.

Drzewa, wymienione pod P. I., nie będą odbierane w stacji nadawczej, lecz odbiór ich jakościowy i ilościowy uskuteczniiony będzie w stacjach przeznaczenia podanych w odnośnych zamówieniach, dokąd materiały te dostawca jest obowiązany załadować na wozy kolejowe i jako towar c. k. Dyrekcji kolei państwowych odesłać bez opłaty przewozowego.

Jako zabezpieczenie dotrzymania ofert na dostawę materiałów pod P. I. i P. II wyszczególnionych mają oferenci przy wniesieniu ofert równocześnie złożyć wadium w wysokości 5% wartości oferowanych materiałów w gotówce lub w papierach wartościowych, podanych w art. 5 punkt 2 ogólnych warunków dla dostawy materiałów, w kasie c. k. Dyrekcji kolei państwowych w Krakowie.

Podpisanej c. k. Dyrekcji kolei państwowych przysługuje prawo przyjęcia ofert w całości lub tylko częściowo albo też całkowitego odrzucenia tychże bez podania powodu.

Oferenci są związani deklaracją ofertową przez (8) ośm tygodni, licząc od końcowego terminu dla wniesienia ofert.

Otwarcie wniesionych ofert, przy którym oferenci mogą być obecni, nastąpi dnia 13 sierpnia b. r., o godzinie 10-tej przed południem, w biurze podpisanej c. k. Dyrekcji kolei państwowych.

Oferty wniesione po powyżej oznaczonym terminie i nieodpowiadające postanowieniom niniejszego ogłoszenia lub zawierające niewyraźne, dwuznaczne, nie dla każdego zrozumiałe wyrażenia i nie na przepisanych formularzach ofertowych, również wszelkie pisemne lub telegraficzne dodatkowe deklaracje, objaśnienia lub jakiegokolwiek poprawki spóźnione nie będą uwzględnione.

Kraków, dnia 22 lipca 1913.

C. k. Dyrekcja kolei państwowych w Krakowie.

(Przedruk nie będzie płacony.)



Zabawką jest dla Pań

szycie sukien damskich i dziecięcych używając krojów

„FAVORIT“

do nabycia u

St. Sokołowski, Lwów, Jagiellońska 3.

„Meister der Farbe“

oryginalne reprodukcje międzynarodowych malarzy

kompletne roczniki 1906, 1908, 1909

poleca

po wyjątkowo niskich cenach

ST. SOKOŁOWSKI Lwów, Jagiellońska 3.

DONIESIENIA PRYWATNE.

TYGODNIK ILLUSTROWANY

oprócz drukujących się powieści: Wł. St. Reymonta „INSUREKCYA“ i W. Sieroszewskiego „BENIOWSKI“, nabył wyłączne prawo i w drugim półroczu 1913 r., rozpocznie druk najnowszej powieści

Henryka Sienkiewicza

„POD DĄBROWSKIM“

Świetny batalista WOJCIECH KOSSAK zilustrował powieść Sienkiewicza w szeregu **kartonów kolorowych**, które stanowią będą

PREMIUM SPECYALNE DLA WSZYSTKICH PRENUMERATORÓW „TYGODNIKA ILLUSTROWANEGO“.

Redakcja „Tygodnika Ilustrowanego“ nabyła pozostałą niewielką już liczbę egzemplarzy znakomitego dzieła prof. SZYMONA ASKENAZEGO

„KSIAŻE JÓZEF PONIATOWSKI“

które prenumeratorzy „Tygodnika Ilustrowanego“ mogą nabywać po znacznie niższej cenie 4 kor. za egzemplarz bez oprawy i 6 kor. 50 hal. w pięknej okładce ozdobionej wyciskami. Koszta przesyłki i opakowania 1 kor. 50 hal.

Lieferungsausschreibung.

Die Lieferung der nachstehend ausgewiesenen Holzmaterialien wird für das Jahr 1914 im Offertwege vergeben und zwar:

1. Holzmaterialien für Bahnerhaltungszwecke:

- a) 300 m³ Eichen-Brückenhölzer,
b) 800 m³ „ Extrahölzer,

2. Oberbauschwellen für Haupt u. Nebenbahnen.

- 32.000 Stück Harte Schwellen der Type 2 á 2·5 m lang,
64.000 „ Weiche „ „ 2 á 2·5 m lang,
8.000 „ Eichen- und Kieferschwellen Type 3 á 2·4 m lang.

Unter den Schwellen der Type 2 können höchstens 10% nach Type 2a sich vorfinden. Die Oberbauschwellen nach Type 2 müssen eine 16 cm obere Auflagsfläche haben.

3. Oberbauschwellen für Lokalbahnen.

- 10.000 Stück Eichen u. Kieferschwellen Type 3 á 2·4 m lang für die Linie Lemberg-Bełzec,
42.200 Stück Eichen- und Kieferschwellen Type 3 á 2·4 m lang für die Linie Lemberg-Podhajce,
3.000 Stück Eichen- u. Kieferschwellen Type 3 á 2·3 m lang für die Linie Tarnopol-Zbaraż,
4.600 Stück Eichenschwellen Type 3 á 2·3 m lang für die Linie Borki wielkie-Grzymałów,
8.000 Stück Eichen- und Kieferschwellen Type 3 á 2·3 m lang für die Linie Lemberg-Jaworów,
2.000 Stück Eichenschwellen Type 4 á 1·6 m lang für die Linie Łupków-Cisna,
4.000 Stück Eichen- und Kieferschwellen Type 4 á 1·6 m lang für die Linie Przeworsk-Dynów.

Es wird besonders betont, dass für Zwecke der k. k. österr. Staatsbahnen **ausschliesslich** nur Hölzer und Schwellen nachweisbar **inländischer Provenienz** offeriert und geliefert werden dürfen.

Die Umgehung dieser grundsätzlichen Bestimmung wird als Vertragsbruch angesehen und im Sinne der Bestimmungen des Art. 12 der Allgemeinen Lieferungsbedingungen behandelt werden und wird für jeden Übertretungsfall die Höhe der Konventionalstrafe mit 50% des Wertes der aus dem Auslande bezogenen Lieferung festgestellt.

Ausserdem müssen die Hölzer ad Post 1. und die Oberbauschwellen ad Punkt 2. und 3. von der letzt vergangenen Fällungsperiode stammen.

Die Holzmaterialien ad Post 1. werden nur nach Massgabe des im Jahre 1914 eintretenden Bedarfes zur Lieferung gelangen und zwar binnen 5 Wochen nach Erhalt der bezüglichen Bestellscheinen, in welchen die Dimensionen und die Mengen spezifiziert erscheinen werden. Die Ablieferung der Oberbauschwellen soll zu den in bezüglichen Offertformularen festgesetzten Terminen effektuiert werden. Die Buchenschwellen müssen jedoch längstens bis Ende Mai 1914 komplet geliefert werden.

Die auf diese Lieferung Bezug habenden Offertformularen sowie die allgemeinen und speziellen Lieferungsbedingungen können bei der unterfertigten k. k. Staatsbahndirektion eingesehen, behoben oder gegen Einsendung des Porto per Post bezogen werden.

Für die Bedingungen g-bührt 10 H. per Bogen d. i. für die all Bedingungen 30 H., für die Bauhölzer 10 H., für Oberbauschwellen 30 H., welcher Betrag in Postmarken einzusenden ist.

Die Offerte können sich entweder auf das ganze Bedarfsquantum oder auch nur auf einen Teil desselben erstrecken.

Rücksichtlich der Oberbauschwellen hat jeder Offerent die zur Lieferung angebotene Schwellenanzahl unter Bezeichnung der Holzgattung und Type im Offert anzugeben.

Die diesbezüglichen auf den vorerwähnten Formularen ausgefertigten Offerte mit je 1 Krone Stempelmarke per Bogen versehen, sind versiegelt mit der Aufschrift: „Offert für die Lieferung von Brückenhölzer, Extrahölzer und Oberbauschwellen pro Jahr 1914“ **längstens bis 12 August 1913, 12 Uhr Mittags** bei der Staatsbahndirektion Lemberg einzubringen.

Gleichzeitig sind die Ursprungszertifikate der angebotenen Holzmaterialien und Schwellen vorzulegen.

Die Preise sind franko Waggon einer oder mehrerer **namentlich** anzuführenden Stationen der k. k. Staatsbahnen in Galizien einschliesslich der Lokalbahn Lemberg-Bełzec inklusive aller Spesen anzugeben, und werden in diesen Stationen die für Ablagerung der zu liefernden Holzmaterialien erforderlichen Depotplätze dem Lieferanten **nur nach Thunlichkeit** zur Verfügung gestellt.

Die Übernahme der Oberbauschwellen wird in Quali in den deklarierten Einlieferungsstationen erfolgen. Sodann werden die provisorisch in Quali übernommenen Schwellen zur definitiven bzw. endgültigen Übernahme nach Verladung derselben durch den Lieferanten nach Station Zadvórze im frachtfreien Regiewege zugeführt werden.

In den Ablieferungsstationen werden aber die sub Post 1. benannten Hölzer für Bahnerhaltungszwecke **nicht übernommen**, sondern wird deren Übernahme in Quali und Quanto erst in den laut bezüglichen Bestellscheinen nahhaft gemachten Bestimmungsstationen stattfinden, wohin diese Hölzer der Lieferant selbst von den Ablieferungsstationen im frachtfreien Regiewege abzusenden haben wird.

Die Lokalbahnschwellen sind tunlichst loco einer Station der betreffenden Lokalbahn anzubieten.

Für die in anderen Stationen der k. k. Staatsbahnen angebotenen Schwellen gelten die in den bezüglichen Offertformularen enthaltenen Bestimmungen.

Zur Sicherstellung der Angebote haben die Offerenten bei Vorlage der bezüglichen Offerte **gleichzeitig ein Vadium in der Höhe von 5%** des Lieferungswertes in barem Gelde, oder in den sub Art. 5 Punkt 2, der allgemeine Lieferungsbedingungen angegebenen Wertpapieren bei der Kassa der k. k. Staatsbahndirektion Lemberg zu hinterlegen.

Der gefertigten k. k. Staatsbahndirektion steht es frei die Offerte rücksichtlich des ganzen offerierten Quantums oder nur eines Teiles desselben zu akzeptieren oder ohne Angabe der Gründe ganz abzulehnen.

Die Offerenten bleiben mit ihren Anboten vom Schlusse des Offerteinreichungstermines durch acht Wochen gebunden.

Die Eröffnung der eingelaufenen Offerte findet bei der unterfertigten k. k. Staatsbahndirektion **am 13 August 1913, um 10 Uhr Vormittags** statt, und bleibt es den Offerenten unbenommen derselben beizuwohnen.

Offerte, welche nicht nach dem festgesetztem Einreichungstermine eingebracht nicht auf den vorgeschriebenen Offertformularen verfasst werden, oder unklare und zweideutige Ausdrücke enthalten, wie auch die etwaigen schriftlichen oder telegrafischen Nachträge, Erklärungen oder Zusätze zu denselben, bleiben unberücksichtigt.

Lemberg im Juli 1913.

Die k. k. Staatsbahndirektion in Lemberg.

Kuryer kolejowy Cena 40 halerzy.

Biuro dzienników St. Sokołowskiego. Lwów, Jagiellońska 1. 3.

Ogłoszenie dostawy.

Na rok 1914 rozpisuje się za ofertami dostawę następujących materiałów drzewnych, a mianowicie:

1. Materiały drzewne dla konserwacji kolei.

- a) 300 m³ dębowego budulca mostowego,
b) 800 m³ dębowych podkładów rozjazdowych,

2. Zwykłe progi dla głównych i bocznych kolei.

- 32.000 sztuk progów twardych typu 2 á 2·5 m długich,
64.000 „ „ sosnowych typu 2 á 2·5 m długich,
8.000 „ „ dębowych i sosnowych typu 3 á 2·4 m. długich.

Pomiędzy progami typu 2 może się znajdować najwyżej 10% wedle typu 2a. Progi wedle typu 2 muszą mieć górną powierzchnię 16 cm szeroka.

3. Zwykłe progi dla kolei lokalnych.

- 10.000 sztuk progów dębowych i sosnowych typu 3 á 2·4 m długich dla linii Lwów-Bełzec,
42 200 sztuk progów dębowych i sosnowych typu 3 á 2·4 m długich dla linii Lwów-Podhajce,
3.000 sztuk progów dębowych sosnowych typu 3 á 2·3 m długich dla linii Tarnopol-Zbaraż,
4.600 sztuk progów dębowych typu 3 á 2·3 m długich dla linii Borki wielkie-Grzymałów,
8.000 sztuk progów dębowych i sosnowych typu 3 á 2·3 m długich dla linii Lwów-Jaworów,
2.000 sztuk progów dębowych typu 4 á 1·6 m długich dla linii Łupków-Cisna,
4.000 sztuk progów dębowych i sosnowych typu 4 á 1·6 m długich dla linii Przeworsk-Bachórz.

Zauważa się wyraźnie, że dla celów c. k. austr. kolei państwowych artykuły drzewne i progi **wyłącznie** tylko **udowodnionego krajowego pochodzenia** oferowane i dostarczone być mogą.

Obejście tego wyraźnego postanowienia będzie jako złamanie kontraktu uważane i jako takie w myśl art. 12 ogólnych warunków dostaw traktowane i za każdorazowe przekroczenie tego postanowienia nałożoną zostanie kara konwencyonalna w wysokości 50% wartości towaru z zagranicy dostarczonego.

Prócz tego muszą być materiały drzewne ad P. 1. jako też progi ad P. 2. i 3. dostarczone z ostatniego wyrąbu.

Dostawa wyż wymienionych materiałów drzewnych pod pozycją 1. ma być tylko w miarę zapotrzebowania w roku 1914 uskutecznią i to do 5-ciu tygodni po doręczeniu dotyczących obstalunków, w których to obstalunkach będą dokładne wymiary w ilości dostawie się mających materiałów uwidocznione. Dostawa zaś zwykłych progów ma być całkowicie uskutecznią w terminach, które są podane w dotyczących formularzach ofertowych. Progi bukowe zaś muszą być najpóźniej do końca maja 1914 kompletnie dostarczone.

Dotyczące formularze ofert, jak również ogólne i szczegółowe warunki dostawy mogą być przejrane i podjęte u podpisanej c. k. Dyrekcji kolei państwowych, lub też mogą być na żądanie przesłane na wskazane miejsce za uiszczeniem porta pocztowego.

Za przesłane warunki dostawy należy się uiszczyć 10 halerzy od arkusza, przeto wypada za ogólnie warunki 50 halerzy, za warunki dla dostawy drzew 10 halerzy, zaś za warunki progów kolejowych 30 halerzy w markach pocztowych nadesłać.

Oferty mogą obejmować całą rozpisaną ilość lub też tylko pewną część rozpisanej dostawy.

Przy progach zwykłych powinien offerent podać ilość, przepisany rodzaj drzewa i typ oferowanych progów.

Dotyczące na wyżej wymienionych formularzach wygotowane oferty, zaopatrzone stemplami po 1 koronie od arkusza, mają być w opieczętowanych kopertach z napisem: „Oferta na dostawę **dębowego budulca mostowego, podkładów rozjazdowych i progów kolejowych na rok 1914**“ **najdalej do 12 sierpnia 1913 godzina 12 w południe**, wniesione.

Równocześnie należy przedłożyć certyfikaty dotyczące krajowego pochodzenia oferowanych materiałów drzewnych i progów.

Ceny za wszystkie wyż wymienione materiały drzewne i progi zwykłe mają być podane z przystawą i wszystkimi kosztami, franko wagon do jednej lub więcej stacji c. k. kolei państwowych w Galicyi, włącznie z koleją lokalną Lwów-Bełzec, które imiennie podać należy.

Odbiór zaś progów kolejowych nastąpi jakościowo w deklarowanych stacjach nadawczych. Tak prowizorycznie jakościowo odebrane progi będą po załadowaniu takowych do wozów kolejowych przez dostawców, dowieszone przez Zarząd kolejowy do stacji kolejowej w Zadvórze gdzie definitywny odbiór takowych nastąpi.

W tych stacjach będą dostawcom potrzebne place do złożenia dostarczyć się mających materiałów drzewnych, tylko w miarę możliwości do użytku oddane, jednak dowieszone do tych stacji progi zwykłe i materiały drzewne dla konserwacji kolejowej, wykazane pod pozycją 1. nie będą tam odebrane, lecz odbiór ich będzie uskuteczniiony dopiero w stacjach przeznaczenia podanych w odnośnych zamówieniach dokąd materiały te dostawcy będą obowiązani odesłać jako towar dla c. k. Dyrekcji kolei państwowych we Lwowie bez opłaty przewozowego.

Progi dla kolei lokalnych mają być dostarczone możliwie w stacjach dotyczącej kolei lokalnej. W razie dostarczania takich progów w innych stacjach c. k. kolei państwowych, będą obowiązywać postanowienia wyszczególnione w dotyczących formularzach ofertowych.

Jako zabezpieczenie dotrzymania ofert na dostawę progów zwykłych, jakoteż pod poz. 1. wyszczególnionych materiałów drzewnych dla konserwacji kolei mają offerenci przy wniesieniu ofert **równocześnie złożyć wadium w wysokości 5 prc.** wartości oferowanych progów lub materiałów drzewnych w gotówce lub w papierach wartościowych, podanych w art. 5 punkt 2. ogólnych warunków dla dostawy materiałów, w kasie c. k. Dyrekcji kolei państwowych we Lwowie.

Podpisanej c. k. Dyrekcji kolei państwowych przysługuje prawo przyjęcia ofert w całości lub tylko częściowo albo też całkowitego odrzucenia tychże bez podania powodu.

Wreszcie podaje się do wiadomości, że offerenci będą związani deklaracją ofertową przez ośm tygodni, licząc od końcowego terminu dla wniesienia ofert.

Otwarcie wniesionych ofert **nastąpi dnia 13 sierpnia 1913** o godzinie 10 przed południem w biurze podpisanej c. k. Dyrekcji kolei państwowych, przy których to otwarciach offerenci mogą być obecni.

Oferty wniesione po wyż oznaczonych terminach, a nieodpowiadające postanowieniom niniejszego ogłoszenia lub zawierające niewyraźne, dwuznaczne i nie dla każdego zrozumiałe wyrażenia, jakoteż pisemne lub telegraficzne dodatkowe deklaracje albo zmiany tychże lub też oferty nie wypełnione na przepisanych formularzach ofertowych nie będą uwzględnione.

Lwów w lipcu 1913.

C. k. Dyrekcya kolei państwowych we Lwowie.

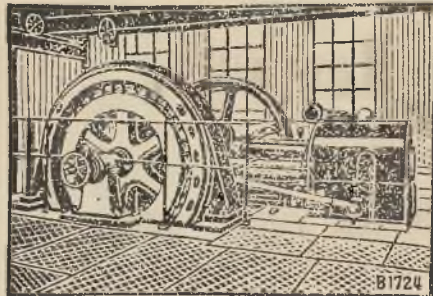
Na wszystkie bez wyjątku PISMA codzienne

miejscowe, zamiejscowe, wiedeńskie, zagraniczne, TYGODNIKI, PISMA HUMORYSTYCZNE, ILLUSTRACJE ARTYSTYCZNE, MODY, ŻURNALE, przyjmuje prenumeratę z dostawą, w miejscu lub wysyła na prowninę po cenach redakcyjnych

Agencya dzienników i ogłoszeń St. Sokołowskiego, Lwów, Jagiellońska 3.

Ogłoszenia do wszystkich pism najtaniej.

Roczna produkcja przeszło 2000 lokomobile.



Lokomobila wentylowa o parze przegrzanej z dynamo bezpośrednio połączonym.

HENRYK

LANZ MANNHEIM

Biuro Wiedeń VIII/1, Laudongasse 9. Tel. 18881b, niemieckim.

Pat. LOKOMOBILE o przegrzanej parze

Łatwa obsługa.

z wentylowem rozdziałem pary.

Najwyższa ekonomia.

Zastępstwo: Maksymilian Neumann, Kraków, ul. Wielopoleć 20.

Odwiedziny inżynierskie i oferty bezpłatnie.

Société Anonyme de Navigation Belge-Américaine „Red Star Line“ à Anvers.

Bilanz am 31 Dezember 1912. — Gewinn- und Verlust-Konto.

	Francs		Francs		
Abschreibung auf Material	1,336.927	97	Saldo auf Betriebs-Konto	2,071.009	37
Zinsen	196.041	56			
Saldoübertrag auf Reserve-Konto	538.039	84			
	2,071.009	37		2,071.009	37

B i l a n z.

	Francs		Francs		
Material der Gesellschaft	21,082.674	20	Kapital-Konto	13,845.000	—
Diverse Debitoren	5,890.842	26	Diverse Kreditoren	11,741.747	53
Kautionen	499.680	61	Reserve-Konto	2,054.508	85
Spezialdepos	168.059	31			
	27,641.256	38		27,641.256	38

Spezialbilanz für Österreich am 31 Dezember 1912.

	Kronen		Kronen		
Betriebs-Konto	867.197	26	Transporte per Bahn	28.449	50
Diverse	23.102	63	Transporte per Schiff	760.068	65
Verlustsaldo	30.079	28	Verpflegung	28.313	67
			Verwaltung in Wien	103.547	35
	920.379	17		920.379	17

Konzessionierte Repräsentanz der Société Anonyme de Navigation Belge-Américaine (Red Star Line).

H. B A U R.

S uczele się na SAMOUCZKU REUSSNERA w domu, przed szkołą, w szkole i po szkole, bo ten stał się już niezbędnym, pomocnym i użytecznym dla każdego, bez różnicy wieku i zdolności umysłowych, kto tylko chce nauczyć się sam bez pomocy nauczyciela, zatem bezpłatnie czytać, pisać i rozmawiać: po niemiecku, francusku, angielsku, rusku i po polsku bardzo łatwo, prędko i gruntownie, a przytem tanim kosztem. Albowiem, nie potrzebując płać za naukę, oszczędza się znaczną sumę pieniędzy, a wydatek zrobiony na Samouczek, zwraca się z tysiącnym procentem każdemu posiadaczowi tego podręcznika, który ma zatem wyższą wartość niż złoto. Każdy uczeń, z najslabszym nawet uzdolnieniem umysłowym, pragnący się uczyć jednego z powyższych języków poza szkołą, albo przygotowujący się do egzaminu w szkole publicznej, lub do poprawienia sobie złych stopni podczas nauki szkolnej, a najeździej jeszcze po ukończeniu tejże nauki w szkole, ucieka się o pomoc i ratunek do Samouczka. Szczególniej zaś, chcąc się nauczyć rozmawiać, lub czytać książki w obcym języku, trzeba rozpoczynać na nowo naukę praktyczno-konwersacyjną, przy pomocy Samouczka. Konwersacja bowiem stanowi kwintesencję z nauki języków nowożytnych, a tej nie uczą ani w szkole, ani prywatnie z innych podręczników. — Około 900.000 zwolenników metody nauczania Reussnera i 2.000 jego uczniów osobistych, zajmujących już wybitne stanowiska dzięki Samouczkom tym, dają rękojmię o nadzwyczajnej łatwości, praktyczności i użyteczności jego Samouczków, istniejących od 1880 r., których ceny są stosunkowo niskie, np.: hal. 16, 36, 72, 120, 240, 360, W Ameryce są bardzo poszukiwane Samouczki Reussnera za cenę 2, 3 i 4 razy wyższą niż w Europie, bo trudno ich tam dostać. Prospekt i 1-y zeszyt próbný wysyła gratis po nadesłaniu marki za 15 hal. na porto Księgarnia S. A. Krzyżanowskiego w Krakowie.

Drobne ogłoszenia
ou wyrazu petitem 3 hal., t ł u s t y m
petitem 4 hal.

Biuro Niemczynowskiej, Lwów, plac Akademicki 3, Telefon 196/IV. poleca wszelkie siły nauczycielskie, bony Polki, Francuski, Angielski, Niemiecki, każdej kategorii służbę, zarządzanie, oficyalistów, rolniczych, biurowych.

Panienci z lepszego domu znajdują umieszczenie wraz z całym utrzymaniem i opieką rodzicielską u wdowy po wyższym urzędniku. Warunki mierne. Fortepian do dyspozycji. Blizsza wiadomość: Nowlińska, ul. św. Wojciecha 1. 2 a.

Filozof (3 rok studyów, matematyka, fizyka) **poszukuje lekcji we Lwowie** zaraz, ewentualnie wyjeździe na czwartek, lipiec, sierpień i wrzesień. Zgłoszenia listowne: E. U. Lwów, ul. Głęboka 1. 14. drzwi 49.

Sprzedam realność około 7 morgów z domem mieszkalnym i budynkami gospodarczymi w Brzuchowicach. — Blizsza wiadomość: Lwów, Czarnieckiego 12, w Zarządzie drukarni między godz. 2—4 po południu.

Dwa nowe domy i 1 willę na Bogdanówce (we Lwowie) sprzedam lub zamienię za gospodarstwo na wsi blisko Lwowa lub miasteczka. Wiadomość: Antoni Gawalewicz, Lwów 15, Bogdanówka 1. 24 (obok mostu kolejowego w Lewandówce).

„Muzeum pożytecznych rzeczy, osobliwych ludzi i zjawisk natury“.

Treść: Nasze ulubione trucizny, czyli na czem oszczędzać? Potworny apetyt. Świat jest pełen niebezpieczeństw. Lekarz higienista napomina młodzież, aby nie paliła tytoniu. Rady królowej na żył los ludzki. Z tajemnic elektryczności. Szpital roślin. Czy istnieje życie na gwiazdach? Akwarium w żołądku. Ludzie, którzy się urodzili kilka razy. Ogniotrwały kapitan. Wódka pali się w mózgu pijaka fioletowym płomieniem. Nowa filharmonia, czyli jak piękniejszy śpiew naszych ptaków pokojowych i polnych według metody hr. Dr. Baringtona, wiceprezidenta król. Towarzystwa Nauk w Londynie. Wł. Taczanowski a metoda hr. Baringtona. Piorun z jasnego nieba przyczyną pożaru. Dachy słoniane i drewniane uczynić ogniotrwałymi. Dym z kominów przyciąga pioruny. W sprawie ochrony od pożarów. Tlen w płynie jako bezpłatne lekarstwo i środek do przedłużenia życia. Jakiego patriotyzmu nam potrzeba? Wdzięczne pole działania dla władz. Elektryczność poetów, narodów i kobiet. Mechanik, który przez sen stał się bogatym. Piorunochron na dom budnika kolejowego. Podziemne żyły wodne, a niebezpieczeństwo pożaru. Z czego można wnieść o istnieniu podziemnych źródeł? W każdej gminie łatwo może zdarzyć się nieszczęście. Najzdrowszy i najtańszy napój. Wróble konkurentami kanarków. Warunki zdrowego snu. Książka, który mówi katanie we śnie. Napomnienie dla młodzieży. Zły los spotyka tylko społeczeństwa wadliwe i mało oświecone. Makolągwy śpiewają lepiej niż kanarki. Każda gmina powinna zastanawiać się nad wszystkimi możliwymi niebezpieczeństwami, aby im zapobiegać zczasu. I t. d. i t. d.

Cena z przesyłką pocztową 1 K. 66 hal., za zaliczką 2 K. 10 hal.

Do nabycia w biurze St. Sokołowskiego. — Lwów, Jagiellońska 1. 3.

Portret Adama Mickiewicza

reprodukcja

z słynnego obrazu PRUSZKOWSKIEGO

w gustownych ramach i za szkłem

jest do nabycia po 7 i 8 koron (zależy od ram)

w biurze ogłoszeń Sokołowskiego, Lwów, Jagiellońska 1. 3.

Za porto i opakowanie na prowincję dolicza się 1 koronę.

TARYFĄ FRACHTOWĄ

ze Lwowa do wszystkich stacyj kolejowych w Galicyi i Bukowinie

przez M. FISCHLERA

Cena 2 kor., z przesyłką pocztową 2 kor. 10 hal., za pobraniem 2 kor. 55 hal.

Główny skład: Biuro ST. SOKOŁOWSKIEGO
Lwów, Jagiellońska 1. 3.

PODZIĘKOWANIE.

Przejęci uczuciem dozgonnej wdzięczności składamy Jaśnie Wielmożnemu Panu

Dr. E. Machekowi
Profesorowi okulistyki na Wszechnicy lwowskiej za koleżeńskie, nader staranne i skuteczne zdjęcie katarakty, najserdeczniejsze „Bóg zapłać“.

Prof. Adolf Gawalewicz
z matką, żoną i dziećmi.

Nakładem c. k. Namiestnictwa

wydany

SZEMATYZM

Król. Galicyi i Lodomeryi

wraz

z Wielkiem Ks. Krakowskiem

na rok

1913

można nabyć w Ekspedycji „Gazety Lwowskiej“, Lwów, ul. Czarnieckiego 1. 12, po cenie 8 kor., na prowincję z przesyłką pocztową (za frachtem 8 kor. 90 hal., dla c. k. Urzędów 8 kor. 20 hal.

Szematyzmu
za zaliczką nie wysyła się.

Lwów, ul. Akademicka 3.

Największy magazyn jubilerski i zegarmistrzowski
Juliana DĄBROWSKIEGO
kupuje i sprzedaje stare srebro, złoto i kamienie.
Zlecenia załatwiać można pocztą i przez koresp.

Z a r a z
do wynajęcia
3 pokoje
przedpokój
z przynależnościami
przy ulicy
Jagiellońskiej 1. 7.