

WARUNKI PRZEDPŁATY Z DOSTARCZENIEM DO DOMU KWARTALNIE 3 zł. 50 gr., PÓŁROCZNIE 6 zł. 50 gr., ROCZNIE 12 zł.

# G Ł O S

## INTELIGENCJI BEZROBOTNEJ

Organ Zrzeszenia Pomocy Bezr. Prac. Umysł.

CENY OGŁOSZENI:  
1/1 str. II i III kol. okładki Zł. 250  
1/2 str. — — — Zł. 150  
1/1 str. IV okładki Zł. 300  
za tekstem 1/1 str. Zł. 200  
1/2 str. Zł. 125  
1/4 str. Zł. 70

Rok I.

Warszawa

Czerwiec 1926 r.

Poznań

№ 6 — 7.

REDAKCJA I ADMINISTRACJA:

Warszawa, Marszałkowska 120 m. 8, tel. 242-18. Konto czekowe w P. K. O. № 12.549.  
Poznań, St. Rynek 73/14 I piętro, telefon 55-17. Konto czekowe w P. K. O. № 207.965.

ADMINISTRACJA CZYNNA OD GODZ. 10 — 4. Rękopisów niezamówionych a nadesłanych redakcja nie zwraca.

## KRAJOWE UBEZPIECZENIE OGNIOWE W POZNANIU



Instytucja samorządowa, publiczno-prawna

PLAC NOWOWIEJSKI 8. — TELEFONY: 23-81, 53-72, 41-12 i 32-17

ubezpiecza od

# ognia, gradu i na życie

na najkorzystniejszych warunkach

Krajowe Ubezpieczenie Ogniówe w Poznaniu wydaje dla swych 300.000 członków ubezpieczonych tygodnik ilustrowany „Wiadomości Urzędowe“, których okazowe numery przesyła się darmo i oplatnie.

Adres Redakcji i Administracji: Poznań, Plac Nowowiejski Nr. 8.

# PAŃSTWOWY BANK ROLNY

**Oddział w Poznaniu ul. Kantaka 10.**

Adres telegraf.: „PEBROL“. — Telefony 2537 — 2538.

Rachunek żyrowy w Banku Polskim, Oddział w Poznaniu,  
konto czekowe P. K. O. 207350.

Wydział Rent b., Banków Rentowych w Bydgoszczy, Wydział Rent w Grudziądzu.

**Centrala w Warszawie**

**Oddziały; Poznań, Lwów, Wilno.**

## Oddział Poznański

**PZYJMUJE WKŁADY:**

- 1) za oprocentowaniem na rachunki czekowe płatne natychmiast (a vista) i za wypowiedzeniem;;
- 2) na książeczki oszczędnościowe — przy wkładzie niemniej 10 zł. Od wszystkich powyższych wkładów Państwowy Bank Rolny opłaca<sup>ca</sup> podatek od rent i kapitałów.

**ZALATWIA WSZELKIE OPERACJE BANKOWE,**

inkaso dokumentów, wydawanie akredytyw, pieniężnych i towarowych, zlecenia giełdowe na kupno i sprzedaż:

papierów procentowych, akcji i t. p., sprzedaje na rachunek własny 8% listy zastawne Państwowego Banku Rolnego. opiewające na złote w złocie, przyjmowane przez skarb Państwa na podatek majątkowy i przyjmuje zlecenia na komisową sprzedaż tychże na rachunek klienta.

**PRZYJMUJE ZGŁOSZENIA:**

- 1) na sprzedaż majątków ziemskich do parcelacji,
- 2) na udzielanie kredytów gospod. dla mieczarń, na meljoracje rolne, cele hodowlane z funduszy państwowych.

**UDZIELA KREDYTÓW:**

- a) krótkoterminowych w zakresie kredytów czysto bankowych,
- b) z funduszy państwowych dla osadników rolnych na inwestycje gospodarcze oraz optantom z Niemiec i uchodźcom z Górn. Śląska na kupno gruntu i zagospodarowanie,
- c) długoterminowych w 8% listach zastawnych Państwowego Banku Rolnego na kupno gruntów pochodzących, z parcelacji.

WARUNKI PRZEDPŁA-  
TY Z DOSTARCZE-  
NIEM DO DOMU KWAR-  
TALNIE 3 zł. 50 gr., PÓŁ-  
ROCZNIE 6 zł. 50 gr.,  
☉ ROCZNIE 12 zł. ☉

# GŁOS

## INTELIGENCJI BEZROBOTNEJ

Organ Zrzeszenia Pomocy Bezr. Prac. Umysł.

CENY OGŁOSZEŃ:

1/1 str. II i III okładki  
Zł. 250  
1/2 str. — — — Zł. 150  
1/1 str. IV okładki Zł. 300  
za tekstem 1/1 str. Zł. 200  
" " 1/2 str. Zł. 125  
" " 1/4 str. Zł. 70

Rok I.

Warszawa

Czerwiec 1926 r.

Poznań

№ 6 — 7.

REDAKCJA I ADMINISTRACJA:

Warszawa, Marszałkowska 120 m. 8, tel. 242-18. Konto czekowe w P. K. O. № 12.549.  
Poznań, St. Rynek 73/74 I piętro, telefon 55-17. Konto czekowe w P. K. O. № 207.965.

ADMINISTRACJA CZYNNA OD GODZ. 10 — 4. Rękopisów niezamówionych a nadesłanych redakcja nie zwraca.

## T R E Ś Ć

- I. POZNAŃ A BEZROBOCIE.
- II. O NALEŻNE PRAWA DLA INTELIGENCJI PRACUJĄCEJ.
- III. OBOWIĄZUJĄCE W PAŃSTWIE POLSKIM PRAWODASTWO O ZABEZPIECZENIU INTELIGENCJI NA WYPADEK BEZROBOCIA.
- IV. EMIGRACJA INTELIGENCJI BEZROBOTNEJ.
- V. Z TYGODNIA:  
ODEZWA POLSKIEJ KONFEDERACJI PRACOWNIKÓW UMYŚL.,  
ZAPOMOGI DLA PRACOWNIKÓW UMYŚLOWYCH,  
WYNIKI FINANSOWE DZIAŁALNOŚCI TRAMWAJÓW MIEJSKICH,  
OBIADY DLA BEZROBOTNYCH,  
STAN BEZROBOCIA W ROSJI,  
OTWARCIE WYDZIAŁU FARMACEUTYCZNEGO UNIWER. WARSZ.,  
BEZROBOCIE W NIEMCZECH i t. p.
- VI. SZTUKA I WIEDZA:  
POETA I DZIEWCZYŃKA, LOTNICY—rk., SZCZĘŚLIWOŚĆ DUCHA  
A. Piątkowska-Przedlecka, OSTATNI BÓJ—Zdzisław Roykiewicz.  
O POPARCIE POLSKICH WYNAŁAZKÓW. — ŚWIĘTO KSIĄŻKI,—  
ZORZA PÓLNOČNA W GDAŃSKU, — RUCHOME CHODNIKI,  
LUDNOŚĆ KULI ZIEMSKIEJ, — JAK OBLICZA SIĘ WIEK EPOKI  
ŁODOWEJ.
- VII. DZIAŁ OFICJALNY Z. P. B. P. U.:  
WAŁNE ZEBRANIE CENTRALI  
NOWE ODDZIAŁY Z. P. B. P. U.  
POSTĘPOWANIE URZĘDNIKÓW FUNDUSZU BEZROBOCIA W BYD-  
GOSZCZY  
AUDJENCJA U P. PREMJERA.

**Każdy może otrzymać 100 zł.**

PATRZ STR. 15

# POZNAŃ A BEZROBOCIE

Kłęska bezrobocia stara, jak świat, jak uprzemysłowione ośrodki skupień ludzkich, to w mniej, to w bardziej jaskrawych formach występuje na tle wieków.

Znają tę kłękę istniejące dawniej państwa, dawne bardziej lub mniej cywilizowane i rozwinięte gospodarczo narody.

Ale ludzkość dawniej nie posiadała tego uczucia ogólnoczułowieczej solidarności, tego zrozumienia, że jest jakby jedną z licznych ludów i warstw złożoną rodziną, walczącą o utrwalanie swego bytu we wszechświecie.

Dawniej naród możniejszy, naród syty, w niewolników zamieniał, przykuwał do galar zgłodniałe, pozbawione zarobków, środków do życia rzesze, imperatorzy staroperscy, rzymscy, carowie rosyjscy umieli żebrzącą coraz natarczywiej, coraz bardziej głodną masę ludzką formować w karne rotę, kohorty i posyłać ją pod grozą śmierci na śmierć, na utrwalanie jedynowładztwa swego.

Ale dziś ludzkość żyje pod kopułą innej ideologii, dziś nietylko rządy poszczególnych państw, ale całe skupienia społeczne, narodowe i międzynarodowe uważają zapobieganie bezrobociu za swój obowiązek z dwóch względów:

1) ze względu, że bezrobotni są ciężarem społeczeństwa, wprężnięcie bezrobotnych do właściwych rodzajów pracy jest pomnażaniem bogactwa narodowego i powszechnego;

2) i ze względu na coraz większy rozrost w ludzkości idei humanitarnych.

I to jest właśnie źródłem specjalnego ustawodawstwa, jakie bierze w naszym państwie bezrobotnych w obronę przed głodem, i międzynarodowego ustawodawstwa pracy, jakiego wyrazem jest opracowywanie przy Lidze Narodów międzynarodowych ustaw o ochronie pracy, z których większość ratyfikowały nasze izby ustawodawcze.

W obecnych czasach bezrobotni mają wolność słowa, wolność organizowania się i ujawniania i wolność walki o ochronę pracy, o słuszne przywileje dla pracy i dla ludzi, pozbawionych tej pracy z winy cudzej.

Poza Stanami Zjednoczonymi we wszystkich prawie bardziej uprzemysłowionych państwach bezrobotni są obecnie sprawą najbardziej aktualną.

Jest ich setki tysięcy w proletarjackiej Rosji, w Niemczech, we Francji, w Anglii, jest ich też około pół miliona w Polsce i w tem (wybacz nam, Boże) około 100 000 pracowników umysłowych.

\* \* \*

Według dostarczonych nam danych przez Z. P. B. P. U. z Poznania *okręg poznański liczył w początku b. m. ogółem 6005 bezrobotnych, w tem pracowników fizycznych 4079, pracowników umysłowych 1926. Niezarejestrowanych pracowników umysłowych jest przypuszczalnie około 300.*

Pomoc dla tych bezrobotnych okazały odnośnie instytucje:

- 1) państwowe,
- 2) samorządowe,
- 3) i organizacje społeczne.

Pomoc państwowa przejawiała się w wypłaceniu bezrobotnym pracownikom umysłowym i fizycznym za miesiąc kwiecień 138 000 zł., pracownikom fizycznym za kwiecień wypłacono doraźnie jeszcze 2 800 zł., pomoc doraźna dla bezr. pr. umysłowych wyniosła 20 000 zł.; bezrobotnym pracownikom umysłowym za maj r. b. wypłacono 20 150 zł.

Pomoc samorządowa istniała od 1-go października 1925 r. do 1 marca 1926 r., poczem została zaniechana, w czasie tym wypłacono ogółem 100 000 zł. i wydano bezpłatnie żonaty i jedynym żywicielom rodzin opał.

Z biletów tramwajowych wpłynęło za kwiecień r. b. na rzecz bezrobotnych 38 600 zł.

Pomoc społeczna ujawniała się w postaci zaofiarowania bezrobotnym artykułów żywnościowych.

Pomoc doraźna na okręg poznański wyniosła ogółem 60 000 zł.

Należy ufać, że energiczna akcja Zrzeszenia Pomocy Bezrobotnym Pracownikom Umysłowym wspoły z samorządowemi i społecznemi organizacjami przy właściwym poparciu rządu, znacznie zmniejszy rozmiary bezrobocia pracowników fizycznych a zwłaszcza umysłowych, tem więcej, że kierownicy obecnego rządu tak żywo dotąd interesowali się sprawą inteligencji bezrobotnej.

## O NALEŻNE PRAWA DLA INTELIGENCJI PRACUJĄCEJ

Polska, która zawsze bardziej, niż inne narody, ceniła inteligencję pracującą i dzięki temu rozwinęła swoją kulturę i cywilizację bardziej od niektórych ze swych sąsiadów.

Polska, która dzięki właśnie temu docenianiu czynności inteligencji pracującej, zyskiwała poklask świata, uznanie, stawała na czele życia duchowego nie tylko swoich, ale i pokrewnych sobie plemion, obecnie nie przypisuje inteligencji takiej wartości, jaką ta inteligencja dla Polski posiada.

Od kilkunastu lat bardziej, niż kiedy indziej, rozpanasza się i coraz bardziej utrwała swe wpływy, co jest zaprzeczeniem rozwoju i praw inteligencji.

Od kilkunastu lat jest szerzony przez ludzi otumanionych lub złych jakiś specjalny szacunek dla sił pierwotnych, brutalnych, ciemnych, dla jakiejś mocy, która niszczy zdobycze inteligencji, niszczy w człowieku wiarę w jego geniusz, wartość własną i która wyzwala z pod władzy człowieczej te wszelkie ślepe i wrogie człowiekowi żywioły, które człowiek unieszkodliwił lub wprzągnął do swojego pług, wyzwala chamstwo.

Ów szacunek dla chamstwa przejawia się we wszystkich warstwach społecznych i rodzajach pracy: społecznik czci ideę chamstwa, hołdując demagogji, krytyk — chwając te prace i kierunki w sztuce, w których sens i talent jest rzeczą zbyteczną, filozof, chwając lenistwo i pasożytność, prawodawca wydając domagające zarządzenia, publicysta chwając prostactwo i nieuctwo prostaka, a prostak swą prostactwością coraz bardziej staje się dumny i z coraz większą pogardą poziera na jeszcze tolerowaną u nas inteligencję.

Poza wszelką modą, wszelkimi względami postępowi istnieje bezwzględny, absolutny postęp ludzkości.

Dzięki temu właśnie postępowi żyjące obecnie pokolenie ludzkie (co tu ukrywać) posiada najwięcej ze wszystkich pokoleń ludzkich, jakie kiedykolwiek były na globie ziemskim, dóbr duchowych (wiedza) i dóbr materialnych.

Dzięki temu postępowi bezwarunkowemu, którego celem jest utrwalanie trwania człowieczego i szczęśliwości człowieka we wszechświecie, te dobra duchowe i materialne będą stale wzrastać.

Tą właściwie warstwą społeczną, która najbardziej się przyczynia do owego bezwzględnego postępu ludzkości, jest inteligencja pracująca..

Gdybyśmy usunęli z dziejów ludzkości 200 większych kompozytów, poetów, 200 większych wynalazców, odkrywców w sferze nauki, ujrzelibyśmy się w stanie godnym politowania, a gdybyśmy usunęli pracę twórczą inteligencji z dziejów człowieka — jesteśmy znów, jak zwierzęta.

Nie kto inny, lecz praca inteligencji właśnie, dzięki zdobyciom w sferze nauki i techniki, buduje wolność, niepodległość człowieczą w przyrodzie, a dzięki zdobyciom w sferze poezji i sztuki czyni życie człowiecze bardziej bogatym, zupełnym, wartościowym.

Nie kto inny, lecz inteligencja pracująca właśnie, głównie przyczynia się do rozwoju gospodarczego, narodowego, do tworzenia potęgi państwa.

I pomyśleć — dziesiątki tysięcy tej właśnie pracującej inteligencji marnieje, wymiera na gruźlicę z braku pracy, a czciciele idei chamstwa, zaprzeczając postępu, pasożyty społeczne, drwią, szydzą, dworują..

Żądamy takiego ustosunkowania się rządu i społeczeństwa do inteligencji pracującej, na jakie ona zasługuje faktycznie.

Żądamy należnych praw dla inteligencji pracującej.

## OBOWIĄZUJĄCE W PAŃSTWIE POLSKIM PRAWODASTWO O ZABEZPIECZENIU INTELIGENCJI NA WYPADEK BEZROBOCIA

Coraz szersze sfery inteligencji pracującej coraz częściej bywają narażane na utratę zarobków i stąd coraz częściej wśród sfer tych słyszymy zapytania, czy istnieje w Państwie Polskim prawo, zabezpieczające inteligencję na wypadek braku pracy, a jeśli istnieje, to jak, kiedy, gdzie i kto może otrzymać na mocy owego prawa choćby minimalne środki, pozwalające na przeżycie w okresie zupełnego braku pracy.

W związku z tem postaramy się możliwie najdokładniej oświetlić zasady obowiązującego u nas w tej mierze prawodawstwa, czyli postaramy się dać wyczerpującą odpowiedź na następujące pytania:

1) Kto z inteligencji uprawniony jest do korzystania z zabezpieczenia na wypadek bezrobocia?

2) Kto z inteligencji pozbawiony jest tegoż prawa?

3) Do jak wysokich zasiłków uprawnione są poszczególne kategorie pracowników umysłowych?

4) Jakie dokumenty należy przedstawić, by otrzymać zasiłek?

5) Jak długo i gdzie można otrzymywać zasiłki?

6) Jakie formalności obowiązują przy przyznawaniu i wypłacaniu zasiłków?

7) Co to jest „fundusz bezrobocia“, jak i z jakich środków powstaje?

8) Jakie dotychczas zostały wydane w Państwie Polskiem ustawy i rozporządzenia wykonawcze w sprawie zabezpieczenia inteligencji na wypadek bezrobocia?

### 1. KTO Z INTELIGENCJI UPRAWNIONY JEST DO KORZYSTANIA Z ZABEZPIECZENIA NA WYPADEK BEZROBOCIA?

Obowiązkowi zabezpieczenia na wypadek bezrobocia podlegają pracownicy umysłowi bez różnicy płci po ukończeniu 18 lat życia, pozostający w stosunku najmu pracy w przedsiębiorstwach, zatrudniających więcej, niż 5 pracowników.

Pracownicy umysłowi, zarabiający powyżej 500 zł. miesięcznie, nie podlegają obowiązkowi zabezpieczenia i tem samem żadnych zasiłków otrzymywać nie mogą.

Ponieważ inteligencja jest rzeczą nader względną, stąd też celem ustalenia, jakie osoby należy zaliczyć do pracowników umysłowych zostało wydane specjalne rozporządzenie (Ministra Pracy i Opieki Społ. z dn. 4. I. 1926 r.), które do kategorii pracowników umysłowych zalicza osoby, spełniające następujące czynności:

1) administracyjne i nadzorcze, a mianowicie: zarządców i kierowników wszelkich przedsiębiorstw i zakładów, inżynierów, techników, chemików, konstruktorów, sztygarów, dozorców górniczych, kontrolerów, majstrów, którzy kierują technicznie pracą w zakładzie pracy i są za całość tej pracy odpowiedzialni, ekspedytorów, intendentów i kierowników magazynów;

2) biurowe i kancelaryjne, rachunkowe, rysunkowe i kalkulacyjne;

3) sprzedawców sklepowych i księgarskich z ukończoną szkołą zawodową lub średnią albo też z odbytą przepisana praktyką, farmaceutów, drogistów, kasjerów, dysponentów, sprzedawców podróżujących, akwizytorów;

4) personelu lekarskiego, dentystycznego, weterynaryjnego oraz wykwalifikowanego pomocniczego personelu lekarskiego, dentystycznego i weterynaryjnego;

5) muzyków, artystów scenicznych, sufletów i dekoratorów teatralnych;

6) nauczycielskie i wychowawcze;

7) pracowników redakcyj czasopism (dziennikarzy);

8) prowadzących okręty, oficerów pokładowych i maszynowych, zarządców i asysten-

tów zarządu statków morskich lub rzecznych, oraz pełniących czynności, połączone z zajmowaniem równorzędnego stanowiska.

### 2. KTO Z INTELIGENCJI POZBAWIONY JEST TEGOŻ PRAWA?

*Wykluczeni* od prawa do świadczeń zabezpieczeniowych są zabezpieczeni, którzy pozostają bez pracy:

a) w czasie pobierania zasiłków, przysługujących im z tytułu ubezpieczenia na wypadek choroby, jak również po ich wyczerpaniu, oraz w wypadkach, w których przymus ubezpieczenia na wypadek choroby nie został wykonywany, jeśli stan zdrowia nie pozwala im na podjęcie właściwej pracy;

b) na skutek inwalidztwa;

c) na skutek strajku podczas jego trwania;

d) na skutek okoliczności, powstałych z winy robotnika, które w myśl obowiązujących ustaw powodują natychmiastowe wydalenie z pracy do czasu zgłoszenia przez robotnika nowego wypadku utraty pracy.

### 3. DO JAK WYSOKICH ZASIŁKÓW UPRAWNIONE SĄ POSZCZEGÓLNE KATEGORJE PRACOWNIKÓW UMYSŁOWYCH?

Uprawnieni do pobierania zasiłku otrzymują na czas swego bezrobocia zasiłek pieniężny w stosunku procentowym do zarobku w ostatnich miesiącach.

Zasiłek ten wynosi dla bezrobotnego pracownika umysłowego

samotnego . . . . . 30 proc.,

dla obciążonego rodziną,

złożoną z 1 — 2 osób 35 „

dla obciążonego rodziną,

złożoną z 3 — 5 osób 40 „

dla obciążonego rodziną,

złożoną więcej, niż 5 os. 50 proc.,

tego zarobku, od którego bezrobotny poprzednio wpłacał wkładki na rzecz funduszu bezrobocia.

Do rodziny w tym wypadku zaliczeni są:

a) żona niezarobkująca, względnie mąż,

b) dzieci, pasierby i rodzeństwo niezarobkujące do lat 16 życia, oraz ponad 16 lat niezdolne do zarobkowania,

c) dzieci, pasierbów i rodzeństwo od lat 16 do 18, kształcące się w zakładach średnich,

d) rodziców, dziadków niezdolnych do zarobkowania.

### 4. JAKIE DOKUMENTY NALEŻY PRZEDSTAWIĆ, BY OTRZYMAĆ ZASIŁEK?

Zgłaszając się o zasiłek bezrobotny pracownik obowiązany jest przedstawić Państwowemu Urzędowi Pośrednictwa Pracy następujące dokumenty:

1) dowód osobisty, względnie inne urzędowe zaświadczenie tożsamości osoby,

2) zaświadczenie o czasie zamieszkiwania w danej miejscowości i stanie rodzinnym,

3) zaświadczenie pracodawcy o zwolnieniu z ostatniej pracy,

4) świadectwa z poprzedniej pracy, stwierdzające, że bezrobotny przez dwadzieścia co najmniej tygodni w ciągu dwunastu miesięcy przed dniem zgłoszenia do Państwowego Urzędu Pośrednictwa Pracy swego prawa do zasiłków z funduszu bezrobocia pozostawał w stosunku najmu pracy w przedsiębiorstwach, wpłacających wkładki na fundusz bezrobocia.

W razie niemożności dostarczenia przez bezrobotnego zaświadczeń tych z powodu odmowy pracodawcy, Państwowy Urząd Pośrednictwa nie przyjmuje zgłoszenia bezrobotnego do wiadomości, natomiast na żądanie bezrobotnego wzywa pracodawcę do wydania w ciągu 24 godzin takiego zaświadczenia. W razie nieotrzymania go Państwowy Urząd Pośrednictwa Pracy komunikuje o tem Zarządowi Obwodowemu w celu pociągnięcia pracodawcy do odpowiedzialności oraz przyjmuje od bezrobotnego zgłoszenie, które winno zawierać dane powołanego zaświadczenia, i zwraca się Urząd jednocześnie do władzy policyjnej o przeprowadzenie dochodzenia celem sprawdzenia tego zgłoszenia.

Zaświadczenia te wszystkie wolne są od opłaty stemplowej.

Zarządy gmin wiejskich lub administratorzy i rządcy domów obowiązani są wydać na żądanie bezrobotnego zaświadczenie, stwierdzające na podstawie ksiąg meldunkowych:

1) miejsce i przeciąg czasu zamieszkania bezrobotnego w danej miejscowości lub w danym domu,

2) stan rodzinny bezrobotnego i jeśli bezrobotny ma rodzinę, wykaz osób, należących w myśl prawa o zabezpieczeniu na wypadek bezrobocia, do rodziny bezrobotnego.

Jeśli bezrobotny zakwestjonuje stwierdzone w zaświadczeniu wykaz osób, należących do jego rodziny, właściciel domu (administrator, rządcą), lub zarząd gminy, względnie biuro meldunkowe obowiązani są zamieścić uwagę w sprawie odnośnej pretensji bezrobotnego.

Właściciele (administratorowie, rządcy) domów obowiązani są uzyskać od władz policyjnych potwierdzenie tożsamości swego podpisu na zaświadczeniu.

W razie uznania przez Państwowy Urząd Pośrednictwa pracy zgłoszenia za odpowiadające wymaganiom ustawy o zabezpieczeniu na wypadek bezrobocia i niniejszego rozporządzenia, urząd ten rejestruje bezrobotnego, jako poszukującego pracy, który zgłosił się do zasiłku.

*W wypadku nieprzyjęcia zgłoszenia o zasiłek bezrobotnego z powodu nieuczynienia zażądanie wymaganiom ustawy, na żądanie bezrobot-*

*nego winna mu być wręczona w ciągu 24 godzin odnośna pisemna decyzja w imieniu Zarządu Obwodowego.*

## 5. JAK DŁUGO I GDZIE MOŻNA OTRZYMYWAĆ ZASIŁEK?

*Prawo do pobierania zasiłku na wypadek bezrobocia zaczyna się po 10 dniach, licząc od dnia zarejestrowania się bezrobotnego w Państwowym Urzędzie Pośrednictwa Pracy, i trwa najwyżej przez 13 tygodni w ciągu jednego roku, licząc od dnia pobrania pierwszego zasiłku tygodniowego.*

Na wniosek Zarządu Głównego Funduszu Bezrobocia może Minister Pracy i Opieki Społecznej w porozumieniu z Ministrem Skarbu przedłużyć ten okres do 17 tygodni.

Prawo do następnych 13 tygodniowych zasiłków przysługuje po roku, licząc od dnia pobrania pierwszego zasiłku tygodniowego w okresie poprzednim, o ile zabezpieczony przepracował w tym czasie conajmniej 20 tygodni w zakładach pracy, podlegających obowiązkowi zabezpieczenia na wypadek bezrobocia.

Wypłata zasiłku dla bezrobotnych odbywa się w ustalonych dniach tygodnia za 7 dni ubiegłych, względnie za tę ilość dni, przez które w ubiegłym 7-dniowym okresie zabezpieczony pozostawał bez pracy i odbywa się w kasach P. U. P. P. lub w wyznaczonych przez tenże P. U. P. P. instytucjach.

*Prawo do pobierania zasiłku na wypadek bezrobocia traci pracownik umysłowy:*

Jeżeli nie przyjmie odpowiedniej pracy, wskazanej mu przez Państwowy Urząd Pośrednictwa Pracy na warunkach, w danej miejscowości ogólnie przyjętych, z wyjątkiem, jeżeli odmówi przyjęcia pracy w zakładach, objętych strajkiem lub lokautem.

Praca winna być uważana za odpowiednią, o ile odpowiada zdolnościom umysłowym bezrobotnego, nie jest niebezpieczna ani dla jego zdrowia, ani moralności, jeżeli jest opłacana wystarczająco wedle przyjętych w danej miejscowości norm i nie spowoduje dla bezrobotnego poważnych przeszkód przy powrocie do jego pracy zawodowej.

Bezrobotny może odmówić przyjęcia pracy poza miejscem swego zamieszkania z przyczyny niedostarczenia mu odpowiedniego mieszkania w miejscowości, w której mu pracę zaoferowano.

Jeżeli robotnik, podlegający zabezpieczeniu na wypadek bezrobocia, dobrowolnie z przyczyn nieuzasadnionych rozwiązał stosunek najmu pracy, traci w ciągu 4 tygodni, licząc od dnia rozwiązania tegoż stosunku, prawo do świadczeń. Po upływie rzeszonych 4 tygodni otrzyma on zasiłek w myśl zasad ustalonych.

## 6. JAKIE FORMALNOŚCI OBOWIĄZUJĄ PRZY PRYZNAWANIU I WYPŁACANIU ZASIŁKÓW?

Bezrobotny, ubiegający się o zasiłek z funduszu bezrobocia, *powinien w ciągu miesiąca po rozwiązaniu umowy pracy z pracodawcą osobiście zgłosić swoje prawa do zasiłków we właściwym państwowym urzędzie pośrednictwa pracy lub jego oddziale.*

Zgłoszenia, dokonane w terminie późniejszym, niż jeden miesiąc od dnia utraty pracy zarobkowej, uwzględnione nie będą.

Właściwym jest Państwowy Urząd Pośrednictwa Pracy, na którego terenie bezrobotny zamieszkuje przynajmniej 3 tygodnie.

Zgłoszenie, dokonane w niewłaściwym Państwowym Urzędzie Pośrednictwa Pracy, nie jest ważne i musi być powtórzone we właściwym Urzędzie bez przekroczenia pierwotnego okresu, wskazanego w ustępie 1 niniejszego paragrafu.

Zgłoszenie prawa do zasiłku jest równocześnie *zawiadomieniem o poszukiwaniu pracy i o chęci przyjęcia każdej odpowiedniej pracy, wskazanej przez Państwowy Urząd Pośrednictwa Pracy.*

Od dnia przyznania zasiłków bezrobotny w ciągu całego czasu ich pobierania obowiązany jest stosownie do regulaminu Państwowego Urzędu Pośrednictwa Pracy *zgłaszać się osobiście do tego Urzędu, jego oddziału lub wyznaczonej instytucji do stałej kontroli, w celu stwierdzenia, że jest bez pracy, wyrażenia gotowości przyjęcia ofiarowanej mu pracy.*

Bezrobotny *obowiązany* jest, pod rygorem zastosowania do niego utraty prawa do pobierania zasiłku, *zawiadomić* właściwy Państwowy Urząd Pośrednictwa Pracy, jego oddział lub wyznaczone miejsce kontroli o zmianach, które zaszyły w następujących okolicznościach:

1) *otrzymaniu pracy* zarobkowej, choćby krótkotrwałej przez niego samego lub przez którąkolwiek z osób, zaliczonych w myśl art. 12 powołanej ustawy do jego rodziny,

2) *śmierci* którejkolwiek z osób, zaliczonych w myśl tej ustawy do jego rodziny, lub zapewnienia jej utrzymania przez osobę trzecią.

Bezrobotny *ma prawo domagać się decyzji Zarządu Obwodowego w sprawie przyznania zasiłków dopiero po upływie okresu 10-dniowego wyczekiwania, t. j. na jedenasty dzień po dokonaniu rejestracji w Państwowym Urzędzie Pośrednictwa Pracy. W razie przyznania zasiłku bezrobotnemu na legitymacji wskazane będą: miejsce, dzień wypłaty tego zasiłku i jego wysokość, w przypadku zaś odmowy przyznania zasiłku Zarząd Obwodowy powinien podać bezrobotnemu motywy odmowy.*

*Po pierwszy zasiłek bezrobotny może się zgłosić osobiście do Obwodowego Biura Funduszu Bezrobocia, jego oddziału, lub instytucji, działającej z upoważnienia rządu Obwo-*

*dowego najwcześniej na czwarty dzień po nabyciu prawa do zasiłku (na 14-ty dzień po dokonaniu rejestracji w Państwowym Urzędzie Pośrednictwa Pracy).*

Przy zgłaszaniu się o zasiłek *bezrobotny winien każdorazowo przedstawić: a) dowód osobisty (§ 4 p. 1 niniejszego rozporządzenia), b) legitymację poszukującego pracy z zaświadczeniem na niej Państwowego Urzędu Pośrednictwa Pracy o przyznaniu zasiłku.*

## 7. CO TO JEST FUNDUSZ BEZROBOCIA?

Fundusz Bezrobocia jest to ten kapitał, z którego są wypłacane zasiłki bezrobotnym. Kapitał ten tworzy się głównie: z wkładek zakładów pracy, zatrudniających pracowników umysłowych i robotników fizycznych, z dopłat Skarbu Państwa oraz z odsetek od kapitałów Funduszu Bezrobocia, dochodów nadzwyczajnych i t. p.

Celem tworzenia tego Funduszu Bezrobocia, ściągania wkładek z przedsiębiorstw i t. p. istnieje specjalny Zarząd tego Funduszu Centralny i Obwodowy, oparty na ciałach zbiorowych, w skład których wchodzi przedstawiciele rządu, pracodawców i pracowników.

## 8. JAKIE DOTYCHCZAS ZOSTAŁY WYDANE W PAŃSTWIE POLSKIM USTAWY I ROZPORZĄDZENIA W SPRAWIE ZABEZPIECZENIA INTELIGENCJI PRACUJĄCEJ NA WYPADEK BEZROBOCIA?

Dwie ustawy i kilka rozporządzeń.

Z pomienionych dwóch ustaw jedna jest ustawa zasadniczą, druga ustawa dostosowaniem ustawy pierwszej do zabezpieczenia od bezrobocia pracowników umysłowych.

Pierwsza ustawa została ogłoszona Nr. 67 z dn. 31 lipca 1924 r. Dziennika Ustaw Rzeczypospol. Pol. jako *ustawa z dn. 18 lipca 1924 r. o zabezpieczeniu na wypadek bezrobocia*, druga w Nr. 120 z dn. 3. XII 1925 r. *Dziennik Ustaw R. P. jako ustawa z dn. 28 października 1925 r. o zmianie niektórych przepisów ustawy z dn. 18 lipca 1924 r. o zabezpieczeniu na wypadek bezrobocia.*

Najważniejsze Rozporządzenia wykonawcze do tych ustaw wyszły następujące:

1) *Rozporządzenie* Ministra Pracy i Opieki Społecznej z dn. 5 lutego 1926 r. w porozumieniu z Ministrami Skarbu, Przemysłu i Handlu, Spraw Wojskowych, Kolei, Robót Publicznych *o postępowaniu przy ustalaniu przynależności do zakresu osób, podlegających obowiązkowi zabezpieczenia na wypadek bezrobocia.* (Dziennik Ustaw R. P. Nr. 18 z dn. 24. II. 1926 r.);

2) *Rozporządzenie* Ministra Pracy i Opieki Społecznej z dn. 5. II. 1926 r. w porozumieniu z ministrami... *o postępowaniu zakładów pracy przy ściąganiu wkładek na rzecz Funduszu*



*Bezrobocie* (Dziennik Ustaw R. P. Nr. 18 z dn. 24. II. 1926 r.);

3) *Rozporządzenie* Ministra Pracy i Opieki Społecznej z dn. 1 maja 1926 r. o *postępowaniu przy przyznawaniu i wypłacaniu zasiłków dla bezrobotnych* (Dz. Ustaw. R. P. Nr. 45 z dn. 12 maja 1926 r.);

4) *Rozporządzenie* Ministra Pracy i Opieki Społecznej z dn. 4. I. 1926 r. w *sprawie kategorii pracowników umysłowych, podlegających obowiązkowi zabezpieczenia na wypadek bezrobocia*. (Dz. Ustaw. R. P. Nr. 1 z dn. 9 stycznia 1926 r.).

## EMIGRACJA A INTELIGENCJA BEZROBOTNA

Już ze stosunków przedwojennych wiemy, że gdzieindziej emigrowała hiperprodukcja polskiej inteligencji, a gdzieindziej robotnicy.

W naszej emigracji kontynentalnej stosunki te przedstawiały się w ten sposób, że inteligencja przeważnie emigrowała w głąb Rosji i stamtąd wracała często zubożona, pracownicy fizyczni emigrowali na zachód Europy, przeważnie do Francji, Niemiec, Czech.

Widzimy stąd, że interesy emigracji polskiej nie są jednolite, że te tereny, które mogą się bardzo nadać dla naszych pracowników fizycznych, dla robotników sezonowych, mogą nie przedstawiać żadnej wartości dla emigracji naszej inteligencji.

W związku z tem i polityka Sejmu i Rządu winna mieć w tej mierze określony program.

Posłuchajmy, co mówi w tej sprawie rzecznik rządu, dyrektor urzędu emigracyjnego, na posiedzeniu Sejmowej komisji emigracyjnej i jakie opinie wypowiadają na temże posiedzeniu rzecznicy naszych izb ustawodawczych.

Dyrektor urzędu emigracyjnego podaje w sprawozdaniu, co następuje:

...Jeżeli chodzi o *polską emigrację kontynentalną*, to na pierwszym miejscu stoi Francja z liczbą około 500.000 emigrantów polskich, nadto emigracja sezonowa do Niemiec, dochodząca do 150.000 robotników na roli. Następnie idzie Danja, Gdańsk, Rumunja. Turcja i t. d. Emigracja polska we Francji, rekrutująca się głównie w przemyśle, górnictwie i na roli, skarży się niejednokrotnie na nieusznanie przepisów kontraktowych, pomimo obowiązującej konwencji emigracyjnej. W szkolnictwie np. zachodzą często niedomagania, polegające na opornym stanowisku pracodawców, przy zakładaniu polskich szkół prywatnych.

Rząd polski dopłaca polskim nauczycielom we Francji do wysokości ich pensji, jakie pobierali w kraju. Obecna emigracja do Francji ustała prawie zupełnie, w roku 1925 wyjechało jeszcze 45.000 osób.

Rejestracja wykazała, że liczba dzieci szkolnych we Francji w wieku szkolnym wynosi 29.972, z czego uczęszcza do polskich szkół 21.000 dzieci.

Istnieją 206 oddziałów polskich i 96 nauczycieli. Cała trudność jest w tem, że polscy nauczyciele traktowani są przeważnie, jako tłumacze języka polskiego.

Z Niemcami zawarto prowizoryczną umowę emigracyjną, by narazie przeciwdziałać dzikiej emigracji, jaka rokrocznie miała miejsce.

*Emigracja zamorska* kieruje się głównie do Ameryki, Stan. Zjedn., Kanady, Brazylii. Kontyngent, wyznaczony do Am. St. Zjedn. około 6000 osób, nie został wyczerpany z powodu trudności, stawianych przez konsulaty amerykański. Do Kanady jest o tyle emigracja utrudniona, że wymagany warunek posiadania kilkuset dolarów przez emigranta czyni emigrację z Polski niemożliwą. W ostatnim czasie czyni się starania pomiędzy rządem polskim a rządem stanu St. Paulo w Ameryce Południowej, celem wysyłania tamże emigrantów do plantacji kawy. Przejazd emigrantów odbywać się ma na koszt stanu St. Paulo. Kolonja polska tamże już jest dość liczną.

Różnie i do Parany należałoby skierować polską emigrację na role. Istnieje tam już około 200.000 Polaków osiadłych na roli. Tereny kolonizacyjne w tych krajach zostały przez specjalnych delegatów rządowych zbadane, jako nadające się dla naszej emigracji.

Natomiast nie doradza się emigrować do Australji oraz Afryki, jako do krajów o szkodliwym dla nas klimacie.

Ze względu, iż w Polsce mamy rocznego przyrostu ludności 500.000 głów, grozi nam w kilku latach przeludnienie i należy zawczasu szukać odpowiednich terenów kolonizacyjnych dla polskiej emigracji.

Złożony Komisji Emigracyjnej rządowy materiał statystyczny, w sprawie emigracji kontynentalnej i zamorskiej do roku 1924 włącznie, przedstawia się jak następuje:

Dane przybliżone.

Ruch emigracyjny w Polsce  
w okresie od 11.XI 1918 do 31.XII 1924 r.

Rok	E m i g r a c j a			Reemigracja
	Ogółem	Zamorska	Kontynentalna	Ogółem
Ogółem	465.703	308.728	156.975	1.379.426
1918	4.629	4.629	—	82.952
(od 11.XI)				
1919	6.705	5.901	804	202.611
1920	88.304	74.121	14.183	112.365
1921	116.300	107.449	8.851	582.525
1922	70.089	38.716	31.373	289.866
1923	127.421	55.402	72.020	40.499
1924	82.255 ?	22.511	29.744x	28.808

Opinia posłów sejmowych, wyłoniona w dyskusji nad tem sprawozdaniem, da się streścić w następujących ich żądaniach:

1) rząd winien przedstawić projekt ustawy emigracyjnej, ustalić wytyczne polityki emigracyjnej, zreorganizować urząd w kierunku rozszerzenia jego działalności i autonomji, począć nasze placówki zagraniczne o zakresie i sposobie wykonywania opieki nad wychodźstwem, ustalić podstawy i formy współdziałania czynników rządowych z instytucjami społecznymi w zakresie polityki emigracyjnej;

2) rząd winien ustalić i zabezpieczyć wychodźtwa składanie oszczędności w bankach polskich, w taryfach opłat konsularnych uczynić jeszcze większe ulgi lub całkowite zwolnienie robotników od opłat.

Rzeczą charakterystyczną jest, że w obydwóch tych opiniach nie wzmiankowano nawet o inteligencji bezrobotnej, o ulgach w opłatach konsularnych dla tej inteligencji, i o terenach nadających dla emigracji tejże inteligencji, nie wspomniano podczas debat, wychodząc z założenia, że dla inteligencji bezrobotnej są potrzebne specjalne tereny, i o potrzebie wyszukania i udostępnienia takich terenów tem więcej, że wychodźtwa obecnie jest nader ograniczone, roczny przyrost ludności w Polsce przenosi 450.000 głów, i sumę tą, jeżeli rynek pracy i produkcji gwałtownie się nie ruszy, bez mała corocznie powiększa ilość bezrobotnych.

A od czasu wielkiej wojny warunki wychodźtwa się zmieniły. Z jednej strony wstrzymały Stany Zjednoczone Ameryki Północnej

przyływ ludności obcej. To samo zrobili częściowo Niemcy. A z drugiej strony, jest dziś robotnik za biedny, aby móc się zdobyć na wychodźtwa za własne pieniądze i na własną rękę. Za morze może w bieżącym roku wyjechać zaledwie 35 tysięcy ludzi (do Stanów Zjednoczonych 6 i pół tys., do Kanady 6 tys., do Brazylii 10 tys., do Palestyny 12 tysięcy) a do krajów Europy wyemigruje w tym roku bodaj, czy więcej: niż 103 tys., ludzi (do Niemiec sezonowo 50 tys., do Francji 40 tysięcy, do Gdańska 10 tys., Danji 1750, do Rumunii i innych krajów około 2 tys.)

Liczyby te, oparte bądź to na kontyngencie, jaki niektóre państwa, jak np. Stany Zjednoczone dopuściły, bądź też na zwykłym popycie na ręce do pracy, jak np. we Francji lub Danji, nie stoją oczywiście w żadnym stosunku do naszego bezrobocia.

W interesie inteligencji pracującej wogóle a w szczególności w interesie inteligencji bezrobotnej domagamy się:

1) badania terenów (Parana, Turcja, Persja, kolonie francuskie), nadających się do stałej lub sezonowej emigracji dla inteligencji pracującej,

2) opublikowywanie tych wiadomości w prasie, względnie dostarczanie ich zainteresowanym instytucjom społecznym, z podaniem wiadomości, na jak długo i na jakich warunkach i jakiego rodzaju fachowcy, architekci, technicy, miernicy itp. są potrzebni;

3) czynienia jak najdalej idących ułatwień komunikacyjnych i inwestycyjnych bezrobotnej inteligencji pracującej.

## Z T Y G O D N I A

ODEZWA POLSKIEJ KONFEDERACJI PRACOWNIKÓW UMYSŁOWYCH. Otrzymałiśmy odezwę, w której m. in. czytamy:

Skazani w pierwszym okresie niepodległości na rolę społecznego proletariatu, odsunięci sztucznie od wpływu na losy ojczyzny — pracownicy umysłowi wszelkich zawodów i poglądów politycznych, zrzeszeni w ilości około 120.000 w polskiej konfederacji pracowników umysłowych, uważają za swój obowiązek podnieść głos w dzisiejszej przełomowej chwili. Dalecy od uprawiania jakiegokolwiek polityki, nawołujemy do zachowania spokoju i obrony pokoju domowego.

Nie wolno nam nigdy zapominać o tem, że położenie zewnętrzne państwa nie jest dogodne, że trudności gospodarcze i finansowe, przez które państwo nasze przechodzi wraz z innymi państwami, wymagają przedewszystkiem skupienia sił, utrzymania wewnętrznej równowagi i ogólnych ofiar. Stan przewlekłej wojny wewnętrznej, choćby z najlepszych intencji,

choćby nawet pod najszlachetniejszymi hasłami, może okazać się w swoich skutkach zabójczy dla najwyższego dobra cywilizacyjnego, jakie mamy — dla państwa.

Wzywamy wszystkie organizacje zrzeszone i wszystkich ich członków, wzywamy wszystkich obywateli, którzy jeszcze nie zatracili zmysłu państwowego, i którym drogi jest byt i przyszłość Polski, aby cały swój wpływ osobisty i organizacyjny zużyli w ciągu dni najbliższych w kierunku dodawania otuchy wątpiącym, zagrzewania do pracy zniechęconych, godzenia powaśnionych, utrzymania za wszelką cenę wewnętrznego pokoju i równowagi.

Tylko bowiem całkowity spokój i opanowanie doprowadzić mogą do powstania przez wszystkich z upragnieniem oczekiwanego rządu silnego i świadomego swych wielkich obowiązków, *od powołania na stanowiska kierownicze ludzi światłych, fachowców doświadczonych, charakterów tęgich.*

Spokoju i pracy wymaga od nas ojczyzna!

**ZAPOMOGI DLA PRACOWNIKÓW UMYŚLOWYCH.** Od 24 do 29 maja zarząd obwodowy funduszu bezrobocia w Warszawie wypłacił 349 pracownikom umysłowym pozbawionym pracy 18.240 zł. w formie zapomóg.

**WYNIKI FINANSOWE DZIAŁALNOŚCI TRAMWAJÓW MIEJSKICH.** Po zbadaniu przez kontrolę miejską ksiąg i dokumentów dyrekcji tramwajów miejskich magistrat zatwierdził bilans tramwajów w r. 1925. Bilans ten zamyka się sumą zł. 50.178.510. Rachunek zysków i strat zamknięto sumą zł. 33.078.399, przyczem dokonano odpisów następujących: na fundusz zatrudnienia bezrobotnych zł. 64.085, na fundusz renowacyjny zł. 1.463.750, na fundusz renowacyjny autobusów 164.000 zł., na emerytalny zł. 100.000 oraz na fundusz inwestycyjny zł. 8.386.311.

**OBIADY DLA BEZROBOTNYCH.** Stołeczny komitet obywatelski pomocy bezrobotnym utrzymuje obecnie kuchnie przy ul. Ogrodowej 16, Fabrycznej 3, Grzybowskiej 23 i 11 Listopada 20 na Prażce dla pracowników fizycznych oraz przy ul. Mazowieckiej 8, Al. Jerozolimskich 43, Rysiej 2, Św. Krzyskiej 17 i Krak. Przedmieściu 62 dla pracowników umysłowych. Pierwsze wydają łącznie po 4.100 obiadów dziennie, drugie zaś po 150. Oprócz bezpłatnych obiadów wydawana jest inteligencji pracującej pewna ilość obiadów ulgowych po 40 gr. i zwykłych po 80 gr. Liczba bezpłatnie wydawanych obiadów będzie stopniowo powiększana.

Przyp. redakcji: Ze sfer miarodajnych dowiadujemy się, że koszty administracyjne, wydatkowane przez Stołeczny Komitet Obywatelski, są niepomiernie wielkie w stosunku do wydawanych zapomóg. Koszty administracyjne w pokrewnych instytucjach wynoszą do 10 proc. ogólnego obrotu, bardzo źle jest, gdy przewyższają 60 proc. Bardzo to nas ucieszy, jeśli będziemy mogli w przyszłości zmienić nasze zdanie o zbyt wielkich kosztach administracyjnych Komitetu. Społeczeństwo pieniądze daje na bezrobotnych, a nie na kosztowną administrację.

**BEZROBOCIE W ROSJI SOWIECKIEJ.** Komisarjat rolnictwa komunikuje, iż bezrobocie na wsi jest w roku bieżącym równie silne, jak w poprzednim, zwłaszcza w okręgach czarnoziemu, gdzie jedynym środkiem przeciwdziałania bezrobociu może być przesiedlanie. W bieżącym roku 400.000 osób złożyło deklaracje o zamierzonym przesiedleniu.

**OTWARCIE WYDZIAŁU FARMACEUTYCZNEGO UNIwersYTETU WARSZAWSKIEGO.** Otwarcie Wydz. Farmaceutycznego, które miało nastąpić w maju b. r., lecz zostało odłożone wskutek wypadków politycznych, odbędzie się w dn. 6 czerwca b. r. o godz. 22 w południe w auli Uniwersytetu.

Uroczystość rozpocznie J. M. Rektor Uniwersytetu Warszawskiego prof. dr. S. Pieńkowski wręczeniem insygniów — berła i łańcucha — pierwszemu dziekanowi prof. dr.

Wład. Mazurkiewiczowi. Po przemówieniach dziekana i przedstawiciela młodzieży farmaceutycznej uroczystość zakończy prodziekan prof. dr. Koskowski wykładem z dziejów powstania Wydziałów farmaceutycznych. Inauguracja tak pożytecznej placówki naukowej świadczy najlepiej o rozwoju nauk farmaceutycznych w Polsce i zwiększeniu się zainteresowania wśród młodzieży tą ważną gałęzią zawodową.

**STAN BEZROBOCIA W NIEMCZECH.** Na 1 maja w Niemczech — według statystyki urzędowej — było ogółem bezrobotnych 1.784.000 osób, wobec 1.882.000 osób bezrobotnych w połowie kwietnia, czyli liczba bezrobotnych zmniejszyła się o 5 proc. Ilość członków rodzin bezrobotnych zmniejszyła się również z 1.975.000 osób do 1.821.000 osób. Liczby te dotyczą bezrobotnych, korzystających z zasiłków rządowych.

**EMIGRACJA INTELIGENCJI.** Nie wyjeżdżać na chybił trafił!

W czasach ostatnich bardzo znaczna liczba zawodowo wykwalifikowanych przedstawicieli inteligencji, pozbawionych w kraju pracy i zarobków, usiłuje znaleźć podstawy egzystencji materialnej poza granicami Polski aż do najdalszych krańców świata włącznie.

*Emigracja inteligencji do Peru i do Chili, do Konga i na Madagaskar, do Turcji, do Persji i t. p. przybiera coraz szersze rozmiary i co gorsza odbywa się bezplanowo na podstawie mętnych pogłosek o znakomitych jakoby widokach zarobkowania w tych krajach. Przed takim lekkomyślnem obieraniem celu podróznego należy jaknajusilniej ostrzegać zainteresowanych. Ktokolwiek zamierza opuścić Polskę na stałe, winien uprzednio zdobyć możliwie dokładne informacje o kraju, dokąd się udać pragnie. Zarówno Państwowy Urząd Emigracyjny w Warszawie (ul. Królewska 23), jak poselstwa danych państw w Polsce, względnie poselstwa i konsulaty polskie zagranicą są źródłem, skąd czerpać można informacje rzeczowe.*

**BEZROBOTNI DO KOMISARZA RZĄDU O INTERWENCJĘ.** Grupa robotników, zarejestrowanych w P. U. P. P. i oczekujących na pracę już od r. 1924, złożyła wczoraj na ręce komisarza rządu gen. Składkowskiego opatrzoną 194-ma podpisami memorjał, w którym w nader ostrej formie protestuje przeciwko protekcjonizmowi rzekomo praktykowanemu w jednym z oddziałów tego urzędu. W memorjale swym, zatytułowanym „protest“, stwierdzają oni, że niektórzy robotnicy w kilka dni po zarejestrowaniu otrzymują już pracę, podczas, gdy liczne rzesze bezrobotnych oczekują daremnie na pracę po kilka lat. Fakt ten, tłumaczy ich wystąpienie do komisarza rządu z prośbą o ingerencję.

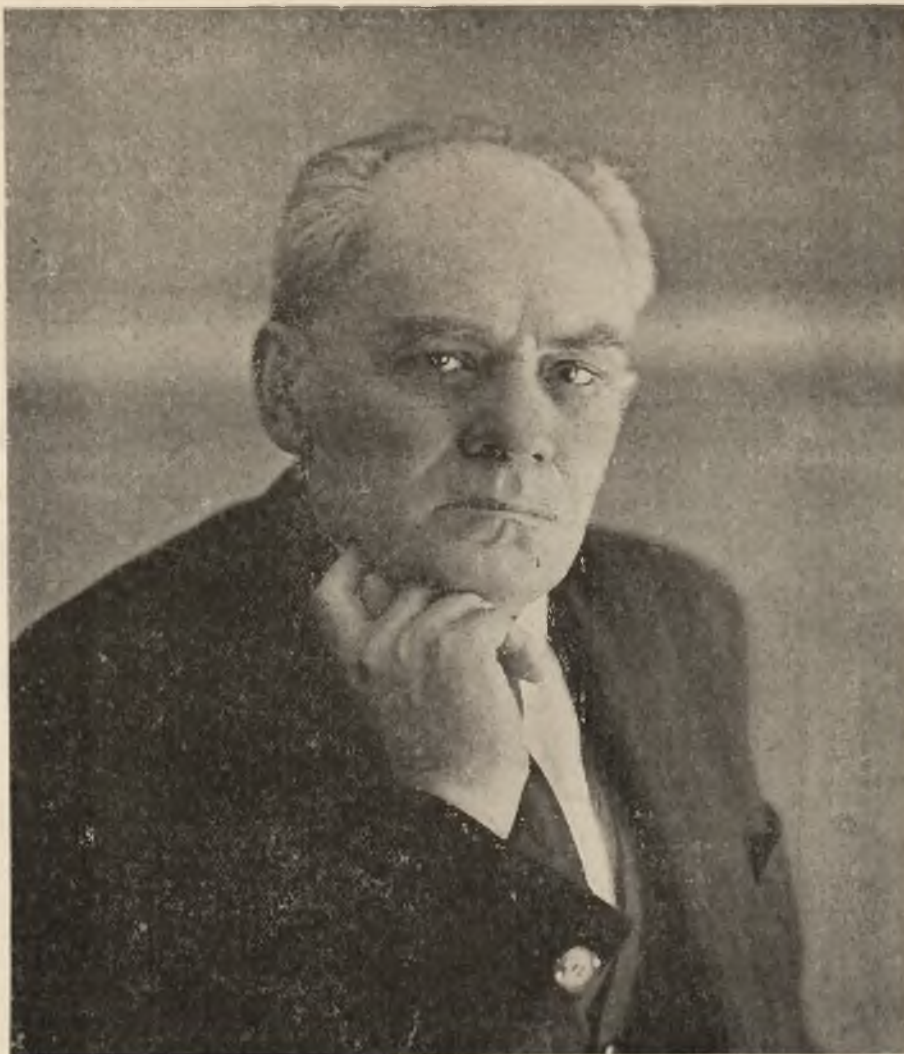
Przypuszczamy, że sprawa wyjaśniona zostanie wkrótce przez czynniki miarodajne.

# SZTUKA I WIEDZA

## POETA I DZIECINA

Porzuciłaś na ziemię rycerzyka z drewna,  
Co z mieczem pędzi na wrogi,  
I lalkę, pełną strojności,  
I w obojętności bezwrogiej  
Wzgardziłaś książeczką,  
Gdzie Robinson zwalcza tłum mnogi  
Różnych przeciwności,  
I pytasz mnie, który tą godziną  
Przyszedłem w twoje progi,  
Kim jestem; kim jestem — pytasz, dziecino.

Jestem tym rycerzykiem z farby i drewna,  
Co przysiągł życie oddać tam  
U bram ponurych zamczysk, gdzie królewna,  
Gdzie jakaś rzewna myśl czekana  
Wygląda swego rzecznika i pana.  
Jestem tym Robinsonem,  
Co ręką obronną wyszedł z oceanów wrątku,  
Poczuł się sam, sam na bezludnym przylądku,  
Gdzie wszystko od ziemi aż do nieba  
Budować trzeba  
Od początku.



Ś. p. Stefan Żeromski, dla którego organizacje społeczne, jako autorowi „Wiatru od morza“, postanowiły **wystawić** pomnik na Jastrzębiej Górze nad morzem polskim w okresie bieżącego lata.

Jestem tą lalką,  
Którą w dni świąt  
Pieszczą pogłaskiem ręki,  
Zgadują smęt jej i lęki,  
Stroją w jedwab cienki,  
W barwne sukienki,

We wieńce,  
A potem niewiedomo skąd  
W obojętności bezwrogiej,  
Łamią jej ręce,  
Wyrrywają nogi  
I rzucają w kąt.



Ekspedycja naukowa na pływających wyspach.

Na Atlantyku znajdują się olbrzymie, ciągnące się na setki kilometrów pływające wielowiekowe, gęste masy wodorostów, tworzące jakby pływające wyspy. Wśród wysp tych znajdują się całe „miasta“ rozbitych i sprowadzonych tu prądami okrętów. Ilustracja przedstawia przyrodnika, zarzucającego z okrętu siatkę celem uchwycenia znamiennych okazów fauny i flory.

## NASI LOTNICY

Pasował nas nasz górny bóg  
na uskrzydłonych rycerzy niebiosów,  
by spokój pracy miał młot i pług,  
by w okamgnieniu od naszych ciosów  
z obłocznych posów strącan był wróg.

Cóż, że być zdamy się chmurką komarów,  
gdzieś zabłąkaną między firmamenta,  
imamy mocnym wzrokiem kontynenta  
my gromowładne, my białe orłeta,  
strażniki polskich granic i bezmiarów.

Przez śmigieł błysk, silników huk,  
nasz celny grót, nasz lot między gwiazdy,  
przez naszą mozną wzgardę dla trwóg,  
gdy z nieb strącamy wraże najazdy,  
niech będzie chwalon nasz wielki bóg.

*rk.*

## SZCZĘŚLIWOŚĆ DUCHA

Gdy czółnem moim fal zwały miotaly,  
Rodzime w falach nikło mi wybrzeże,  
Duch mój nie padał od znoju zbolały,  
Własne zwątpienia miażdżył słowem: wierzę.

Wierzę w ukoje, w spoczynek po znoju,  
We wszystkich ludzi słoneczne przymierze,  
W tryumf miłości, we święto spokoju,  
I w swoje własne chwile szczęścia wierzę...

Płynę promienna owym słowem: wierzę,  
Płynę promienna nad głębią wód ciemną.  
I cóż, że ręce mi mdleją przy sterze?  
Nie powiem nigdy, skargi: nadaremno...

Ta wiara czasem serce mi rozkrwawia,  
Aż łyzy mi z powiek zrywa zawierucha.  
Miłość jest smutna, ale wiara zbawia.  
Wiara, najdrożsi, to szczęśliwość ducha.

*A. Piątkowska-Przedlecka*

## O S T A T N I B Ó J

## I.

Po wierzchu stwardniała skorupa,  
we wnętrzu syczy ogień!  
Jakże dnie są kosztowne  
i jakże noce drogie.

Spęczniały kurz pudruje  
twarze leniwych miast;  
na niebie noc zdziobuje  
pszenicę jasnych gwiazd.

Cóż wam pomoże okólnik  
ministra przemysłu i handlu,  
już niema komu tańczyć  
w wymarłym tingle-tanglu!

Dolary warczą na franki,  
franki czyhają na złote.  
Znużyło nas blade „wczoraj“,  
trwoży nas krwiste „potem“.

W biurach, urzędach i bankach  
zmęczyły się Unterwood'y.  
Dyrektor ma twarz gipsową  
i monokl błyszczącej nudy.

Cyfry zjadliwe i złe  
kąsają mózg buchaltera.  
Po biurze chodził ktoś,  
podpisy wszystkich zbierał.

Jedynka jest ostrym nożem,  
trójka, jak wąż, się wiję;  
ósemka — powróż skręcony  
i pętla na szyję.

## II.

Domy są bez żrenic;  
ziewają cicho bramy.  
W klatce mąż krzyczy do żony:  
— od dzisiaj się nie znamy —

Tylko ulica żyje!!

Nagle — na skrawie — ulicy  
błysnęło — słońce — w kaskach!  
Szła granatowa falanga  
w tupotu równych trzaskach!

**O POPARCIE POLSKICH WYNAŁAZKÓW.** Do dziś dnia większość społeczeństwa nie docenia niestety zupełnie znaczenia, jakie ma dla techniki praca wynalazcy. Wynalazca polski nie znajduje w kraju nietylko kapitału dla zrealizowania swego pomysłu, lecz nie spotyka się nawet z dostatecznym poparciem ze strony społeczeństwa i rządu.

W celu przełamania tej obojętności, wobec rozwoju udoskonalenia i wynalazków na zachodzie powstał w Warszawie projekt zorganizowania wystawy wynalazków.

Idąc po drodze zrealizowania projektów, postanowiono zorganizować wystawę, której pierwszym zadaniem byłoby zaznajomienie sze-

## III.

Nie ci, co kartki rozdają  
lub głośzczą bomby pod bluzą,  
nie ci rozpalą słońca  
i nowe życie obudzą.

W niewielkim domku za miastem  
pod ciemnym namiotem nocy,  
czuwa MÓZG, jak sejsmograf,  
— obmyśla nagłą pomoc.

I rzuci ją dnia pewnego,  
owinie nią całą Polskę  
i powie: „za wasze męki  
bierzcie orderu podwiązkę“

Tłumy o zżółkłej skórze,  
porwane przez życie na strzępy,  
świdrują spojrzeniem wystawy  
i kolonialne sklepy.

Tłuką butami bruki  
tupotem podeszew i pięt.  
Jak sztandar rozwinął się pochód,  
jak wąż wyginał się w skręty.

Ruchliwe, małe postacie  
dawały kartę po karcie.  
Bierzcie! — to wasze mieszkanie!!  
bierzcie! — to wasze żarcie!!

Rozbłysła się czerwień okrzyków,  
jak ogień, spadła na place.  
Tłum rwał rękami kraty  
przed odświeżonym pałacem!

I walkę stoczymy ostatnią,  
walkę o inne życie,  
aż skona zczerniałe „wczoraj“,  
aż błysnie „dziś“ w rozkwicie.

*Zdzisław Roykiewicz*

rokich mas z postępem, osiągniętym w ostatnich latach w dziedzinach techniki, budownictwa gospodarstwa domowego, rolnictwa i higieny, popierając przytem przedewszystkiem wytwory rodzimej produkcji, bądź inwencji. Jednocześnie jednak, mając na względzie obudzenie inicjatywy w kierunku wynalazczości i godząc się z faktem, iż niestety zachód wyprzedził nas w wielu bardzo dziedzinach—postanowiono udzielić miejsca eksponatom zagranicznym.

Wystawa jest otwarta w jednym z największych i najlepiej nadających się na ten cel gmachów w Colosseum przy ul. Nowy-Swiat 19 w Warszawie. Przestrzeń, którą można wyzyskać, wynosi około 1500 m. kw.

**ŚWIĘTO KSIĄŻKI.** Godną naśladowania uchwałę powzięła hiszpańska rada ministrów, pod przewodnictwem jenerała Primo de Rivery.

Oto, corocznie, dzień narodzin największego pisarza Hiszpanji Cervantesa, mianowicie 7 października, ma być obchodzony w całej Hiszpanji, jako święto książki.

Zamiarem inicjatorów tego pięknego święta jest zwrócenie uwagi całego społeczeństwa hiszpańskiego na potrzebę rozwoju oświaty, wzmoczenia czytelnictwa i poparcia hiszpańskiego ruchu wydawniczego.

W święto książki ma być odczytany we wszystkich szkołach hiszpańskich, nie wyłączając uniwersytetów, a dalej we wszystkich koczach i na okrętach wojennych, pewien ustęp z wybranej w tym roku książki. Poza tem ministerjum oświaty rozdawać będzie w dniu tym darmo godne poparcia książki. Zarządy gminne mają w tym samym celu tworzyć fundusze specjalne, a księgarnie mają sprzedawać w dniu tym książki niżej cen normalnych.

**ZORZA PÓŁNOCNA W GDAŃSKU.** Wydział Morski w Nowymporcie w Gdańsku zaobserwował w r. b. zorzę północną. Zjawisko wystąpiło w postaci czerwonego pasma o szerokości około 3" i było złożone z dwóch smug, z których jedna rozciąga się od 40° nad horyzontem w kierunku *NE* aż do okolicy zenitu, druga zaś, będąca jakgdyby przedłużeniem pierwszej, zaczynała się w odległości około 10 od zenitu i biegła w kierunku *WSW*, kończąc się na wysokości 30' nad horyzontem. Zjawisko miało barwę zmienną w zakresie od bladoróżowej ceglastej do ciemno-krwistej. Natężenie świecenia było również bardzo zmienne i sprawiało wrażenie falowania, przyczem świecenie smugi zachodniej było znacznie silniejsze, niż smugi *NE*.

O godz. 20 min. 7 barwa zaczęła się zmieniać, przechodząc w odcień błękitny, zielonkawy, miejscami złotawy, przyczem natężenie zjawiska stopniowo słabło. O godz. 20 min. 10 zorza znikła.

Dzięki czerwonej barwie zorzy przypuszczano początkowo, że zjawisko jest łuną pożaru. W ten sam sposób zjawisko komentowała ludność Gdańska, Sopot i okolicy. Komunikaty o zjawisku otrzymano również z półwyspu Helskiego, z których wynikałoby, że zorza trwała tam nieco dłużej, prawdopodobnie dzięki ciemniejszemu tłu nieba, pozbawionemu odbłasku od światła okolicznych latarni.

Zjawisku towarzyszył silny wiatr zachodni (18 *m s*) oraz częściowe zachmurzenie nieba. W okolicy zenitu niebo było pogodne, miejscami jednak zawoalowane, powodując wieniec naokoło księżyca.

Wyjątkowe natężenie zorzy w tych szerokościach wywołane jest prawdopodobnie

ożywioną działalnością słońca, przejawiającą się obecnie w związku ze zbliżeniem się maksimum plam słonecznych.

*Dr. E. Stenz.*



Angielski malarz, Mascoe czyniący studia na polskim żaglowcu „Lwów“, dal nader ciekawy rysunek, uplastyczniający chwilę, kiedy fala morska przechodzi przez pokład i marynarze kurczowo chwytają za tzielunek.

**RUCHOME CHODNIKI.** Towarzystwo transportowe w Hawrze zamierza zbudować w porcie chodnik ruchomy, t. zw. „trottoir roulant“ zamiast kolejki linowej. Dwa chodniki ruchome, jeden do wznoszenia się, drugi do schodzenia, pozwolą na wygodne przebycie 300 schodów.

Na chodniku będzie dość miejsca, by postawić rower, lub ręczny mały wózek. Urządzenie takie, jak obliczono, zmniejszy koszt eksploatacji bez zwiększania kosztów utrzymania.

**LUDNOŚĆ KULI ZIEMSKIEJ.** Według ostatnich oszacowań ludność kuli ziemskiej wynosi 1.895 milionów. Oznacza to bardzo silny wzrost w ostatnich 15 latach, gdyż w r. 1910 oceniano ludność ziemi na 1.620 milionów, w roku 1920 na 1.791 milionów. Najsilniejszy przyrost wykazuje Ameryka (25·9 proc.), oraz Azja (23·5 proc.), znacznie słabszy Afryka (8·3 proc.); Europa, dotknięta wielką wojną, zwiększyła swą ludność tylko o 3·3 proc.

Oto cyfry ludności dla tych czterech kontynentów w r. 1924:

	ludność	gęstość na klm kw.
Europa . . .	462 $\frac{1}{4}$ milj.	48'2
Azja . . .	1'060 $\frac{1}{4}$ „	24'3
Afryka . . .	137 $\frac{1}{3}$ „	4'8
Ameryka . . .	227 $\frac{1}{8}$ „	5'2

**JAK OBLICZA SIĘ WIEK EPOKI LODOWEJ?** Wiadomem powszechnie jest każdemu, że w niedawnej stosunkowo epoce geologicznej, mianowicie w dyluwjum, Europa północna i góry Europy południowej pokryte były lodowcem. Geologowie i antropologowie starają się rozmaitemi sposobami określić czas, który dzieli chwilę obecną od ostatniego stadium lodowca, a to tem bardziej, że ukazanie się człowieka datuje się z dyluwjum. Albert Heim, geolog szwajcarski, badał tę kwestję i starał się określić ów czas zapomocą pomiarów stożka, który usypują rzeki Alp, wpadając do licznych tamtejszych jezior. Od roku 1851—1878 mierzono dokładnie wzrost delty, sypanej przez rzekę Reuss w jeziorze Czterech Kantonów. Deltę ową zaczął usypywać Reuss po cofnięciu się ostatecznym lodowca. Z pomiarów dokonanych mógł Heim wyliczyć, ile czasu potrzebowała rzeka, aby usypać całą deltę, a więc jaki okres dzieli nas od ostatniego stadium lodowca. Wedle niego wynosi on 16.000 lat, jednak biorąc pod uwagę błąd możliwy przy tego rodzaju obliczeniach można ten czas zmodyfikować do 10.000 lub rozszerzyć do 50.000 lat. Inni glaciologowie, Penck i Brückner, ustalili ten czas na 24.000 lat. Francuz W Collet badał rzeki stoków zachodnich Alp, Durance i Arwę i, przypuszczając całkiem zresztą trafnie, że w fazie ustępowania lodowca tworzenie się delt musiało być daleko szybsze, niż dzisiaj, gdyż wody rzek niosły

wówczas daleko więcej materiału skalnego, przypuszcza, że ilość lat, którą podali jego niemieccy poprzednicy, jest za wielka i zmniejszył ją do 10.000 lat. Ważnem byłoby stwierdzenie tego wieku innemi metodami, gdyż od tego zależy, jaki wiek przypiszą antropologowie ukazaniu się człowieka. *A. A.*

**ROZWÓJ RADJOTECHNIKI ZAGRANI-CĄ.** Kilka dat statystycznych, opublikowanych niedawno przez Radio Corporation of America (Amerykańskie Towarzystwo Radjotechniczne), świadczy o rozwoju wprost niebывałym radjotechniki w Ameryce: inwestycje w przemyśle radjotechnicznym wynosiły: r. 1020 — 2 miliony dolarów; 1921 — 5 milionów; 1922 — 60 milionów; 1923 — 120 milionów; 1924 — 350 milionów, zaś z początkiem r. b. w przybliżeniu 450 milionów dolarów; ilość radjoodbiorników lampowych wynosiła w grudniu ub. r. około 4'5 milionów, stacyj nadawczych użyteczności publicznej było 538 (na całym świecie około 1000), oprócz tego około 18.000 radjostacyj nadawczych amatorskich i 16.000 nadbrzeżnych. Na 24'5 milionów rodzin w Stanach Zjednoczonych 3'5 miliony posiadały radjoodbiornik, podczas gdy 12'8 milionów rodzin posiadało samochód. W tym samym czasie było zainstalowanych 14,347,395 telefonów zwykłych.

Pismo Radioelectricité podaje ilość radjostacyj nadawczych publicznych w drugiej połowie 1924, wypadających na 1 milion mieszkańców: Stany Zjednoczone Am. Płn. 5'1; Szwecja 2'2; Danja 1'2; Szwajcaria 0'9; Holandia 0'78; Anglja 0'49; Norwegja 0'45; Belgja 0'3; Rumunja 0'17; Niemcy 0'14; Francja 0'077.

U nas są obecnie czynne 4 radjostacje (Warszawa, Poznań, Kraków, Grudziądz), czyli około 0'15 na milion mieszkańców.

*J. Inż.*

## DZIAŁ OFICJALNY Z. P. B. P. U.

WALNE ZEBRANIE Z. P. B. P. U. Zarząd Zrzeszenia Pomocy Bezrobot. Pracow. Umysł. — zawiadamia członków Zrzeszenia, że dnia 20 czerwca r. b. o godz. 3 i pół po południu w lokalu Zrzeszenia odbędzie się Walne zgromadzenie z porządkiem następującym:

- 1) Wybór przewodniczącego zebrania, asesorów i sekretarza.
- 2) Sprawozdanie Zarządu.
- 3) Zatwierdzenie statutu.
- 4) Sprawozdanie kasowe.
- 5) Sprawozdanie Komisji Rewizyjnej.
- 6) Sprawozdanie Komisji Zapomogowej.
- 7) Sprawozdanie Komisji Dochodów Nięst.
- 8) Sprawozdanie Komisji Emigracyjnej.
- 9) Wolne wnioski.
- 10) Wybór Zarządu.

11) Wybór Komisji Rewizyjnej.

12) Wybór sądu koleżeńskiego.

UWAGA I-sza: Wejście za okazaniem legitymacji członkowskiej.

Osobom postronnym wstęp na zebranie Zrzeszenia wzbroniony.

II-ga: Listy kandydatów na prezesa i vice-prezesa oraz członków Zarządu, należy złożyć w sekretarjacie najpóźniej do dnia 15 czerwca.

III-a: W razie nieprzybycia na walne zebranie dostatecznej ilości członków, następne zebranie odbędzie się po 14 dniach, o godzinie 3m.30 po południu (30-ty paragraf statutu).



**NIEZROZUMIAŁE POSTĘPOWANIE URZĘDNIKÓW FUNDUSZU BEZROBOCIA W BYDGOSZCZY.** Zarząd Zrzeszenia powiadamia, iż zwrócił się zgodnie z opinią Oddziału I-go Z. P. B. P. U. w Bydgoszczy do p. Ministra Pracy i Opieki Społecznej z następującym zapytaniem: Czy wiadomo jest p. Ministrowi, że w Bydgoszczy „Fundusz Bezrobocia“ nie wydaje zasiłków bezrobotnym w myśl ustawy, t. j. od 45 do 100 zł., jak jest przyjęte ogólnie, a wydaje tylko zaliczki w sumie od 15 do 50 zł., — i prosił p. Ministra Pracy i Opieki Społecznej o wyjaśnienie powyższej sprawy.

**BONY NA OBIADY.** Komitet Naczelny do spraw bezrobocia wydaje bony na obiady organizacjom i związkom na dekady, co utrudnia nabywanie bezrobotnym, gdyż brak gotówki uniemożliwia wpłacenia zgóry za 7 dni.

**NOWY ODDZIAŁ Z. P. B. P. U. W ŻYRARDOWIE.** W maju r. b. delegacja bezrobot. prac. umysłowych Żyrardowa, zwróciła się do Centrali Z. P. B. P. U. celem załatwienia formalności, potrzebnych do ukonstytuowania oddziału Z. P. B. P. U. w rzeszonym mieście.

**NOWY ZARZĄD I-go OBWODU Z. P. B. P. U.** Dnia 14 maja r. b. o godz. 10 m. 30 przed południem odbyło się Walne Zgromadzenie Oddziału I-go Z. P. B. P. U. Umysł., na którym wybrano nowy zarząd.

**ODDZIAŁ Z. P. B. P. U. W SOSNOWCU.** W odpowiedzi na zapytanie bezrob. kolegi Wacława Przeradzkiego z Będzina — komunikujemy, iż Zrzeszenie Pom. Bez. Pr. Umysł. ma prawo otwierania Oddziałów na prowincji i że uważa za pożądane utworzenia takiego oddziału w Sosnowcu. — Centrala Zrzeszenia ze swej strony będzie się starała jak najgoręcej popierać wszelkie sprawy Oddziału tego, związane z zadaniami Zrzeszenia.

**AUDJENCJA U P. PREZESA MINISTRÓW BARTŁA.** Delegacja Z. P. B. P. U. za pośrednictwem sekretarjatu p. premiera, uzyskała posłuchanie u pana premiera, wyznaczone na dzień 15 czerwca r. b. Delegacja przedstawi p. premierowi najważniejsze potrzeby bezrobotnych pracowników umysłowych i dezyderaty odnośnie reorganizacji akcji zapomogowej Rządu.

## K O N K U R S.

(31-a NAGRÓD).

OGŁASZAMY KONKURS TREŚCI NASTĘPUJĄCEJ: KTO DA NAJBARDZIEJ WYCZERPUJĄCĄ I TRAFNĄ ODPOWIEDZ NA PYTANIE:

„CO NALEŻY UCZYNIĆ, BY ZNALAZŁA PRACĘ NASZA INTELIGENCJA BEZROBOTNA“ — TEN OTRZYMA 100 (STO) ZŁ.

KAŻDA Z OSÓB 30-u, KTÓRE NADEŚLĄ MNIEJ TRAFNE ODPOWIEDZI, OTRZYMA NAGRODĘ W POSTACI WARTOŚCIOWEJ KSIĄŻKI.

ODPOWIEDZI, OPATRZONE GODŁAMI, WRAZ Z WYPEŁNIONYM, NIŻEJ PODANYM KUPONEM, NALEŻY NADSYŁAĆ PRZED DN. 1 SIERPNIĄ B. R. POD ADRESEM ADMINISTRACJI „GŁOSU INTELIGENCJI BEZROBOTNEJ“.

SĄD KONKURSU STANOWIĆ BĘDZIE ZARZĄD ZRZESZENIA.

Zarząd  
ZRZESZENIA P. B. P. U.

„Głos Inteligencji Bezrobotnej“  
ADMINISTRACJA

## KAMIENIE ŻÓŁCIOWE

zmiękcza i usuwa  
**Cholekinaza**  
H. NIEMOJEWSKIEGO

Kamienie schodzą bez bólu. Ataki w zupełności ustają.

### Objawy (początkowe)

Ból w bokach i dolku podsercowym (gdzie schodzą się żebra). Pobolewania w wątrobie. Skłonność do obstrukcji. Język obłożony. Odbijanie gazami. Wzdęcia i burczenie w kiszkiach. Bóle i zawroty głowy.

### Objawy (podczas ataków):

w pasie — krzyżu — i sięga aż pod łopadki. Wzdęcia brzucha, rozsadzanie żeber, parcie na kışkę stolcową.

Niekiedy wymioty żółcią, dreszcze, zimne poty, żółtaczka.

**Sprzedaż** w aptekach i skład. aptecz. **SKŁAD GŁÓWNY:** Nowy Świat 5, lewa oficyna I piętro, tel. 504-96.

Do miejscowości, gdzie CHOLEKINAZY w aptekach niema, wysyłamy ją pocztą po nadesłaniu 8 zł. za komplet.

**Kupujcie w firmach wspierających bezrobotnych!**

# TOWARZYSTWO PRZEMYSŁU NAFTOWEGO BRACIA NOBEL W POLSCE

SPÓŁKA AKCYJNA

Kapitał Zakładowy złotych 23.400.000

**Centrala w Warszawie, Al. Jerozolimska 57** (dom własny)

Oddział w Poznaniu

Tereny naftowe w Boryslawiu, Bitkowie i Nadwronej.

RAFINERJA W LIBUSZY

WŁASNA ŻEGLUGA NA WIŚLE.

Sprzedaż produktów naftowych z własnej rafinerji w Libuszy, z Państwowych Zakładów Naftowych z rafinerji „Limanowa” i „Jasło” a mianowicie: benzyny, nafty, olejów: wazelinowego, wrzecionowego, maszynowego, motorowego, automobilowego do celów specjalnych, gazowego, cylindrowego krajowego i oryginalnego amerykańskiego, wulkanowego letniego i zimowego, smarów: Tovitte'a i innych, parafiny, świec i t. p., dokonywa się ze składów i magazynów, Towarzystwa, znajdujących się we wszystkich znaczniejszych miejscowościach Rzeczypospolitej.

Wszystkie produkty rafinowane i w najwyższym gatunku.

Własne stacje benzynowe we wszystkich większych ośrodkach ruchu automobilowego.

Specjalne oleje automobilowe polskie i amerykańskie, niekrzepnące w blaszankach.

Oleje pyłochłonne w blaszankach.

BIURO ELEKTROTECHNICZNE

**K. Sawicki i J. Gosiewski**

INŻYNIEROWIE

Warszawa, Zgoda 1, tel. 262-75 i 48-96.

Poznań, Działyńskich 6, tel. 37-98.

BUDOWA WSZELKICH  
INSTALACJI ELEKTRYCZNYCH

FABRYKA i SKŁAD

NARZĘDZI CHIRURGICZNYCH

wszystkich działów lekarskich oraz materiały do szwów operacyjnych, jedwabcatgut surowy i sterylizowany

**F. BALUKIEWICZ**

Warszawa, Bielańska 9

Egz. od 1869

Ostrzenie narzędzi, brzytw, reparacja i zamiana **Strzykawk Record**, wszelkie inne reparacje, wchodzące w zakres fabryki w najkrótszym czasie jaknajstaranniej wykonywa po cenach bardzo przystępnych.

Pracownia pasów i bandaży ortopedycznych.

**Składnica**

**Straży Pożarnych Sp. Akc.**

FABRYKA: Grodzisk Maz., Fabryczna 11, tel. 39.

SPRZEDAŻ: Warszawa, Senatorska 29, tel. 277-42.

Poleca wypróbowane przez Komisję Techniczną Głównego Związku Straży Pożarnych:

**Sikawki ręczne przenośne lub na wózkach**

beczkowozy, wózki pod sikawki, drabiny, węże tłoczne i ssawne, łączniki, kaski, topory i t. p.

NAJTAŃSZE ŹRÓDŁO ZAKUPÓW DLA STRAŻY POŻARNYCH.

L. REID przedstawiciel firmy

**Lever Brothers Limited** (Anglja)

Warszawa, Moniuszki 11: tel. 204-87 i 186-00.

**Jak prac najlepiej, najprędzej, najtaniej?**

**R I N S O**

jest to nowy rodzaj mydła z najdrobniejszych ziarenek do domowego prania bielizny RINSO nie niszczy bielizny, ponieważ nie zawiera żadnych szkodliwych substancji. RINSO oszczędza czasu, ponieważ po namoczeniu wystarczy bieliznę tylko wypłukać. RINSO oszczędza pracy, ponieważ tarcie bielizny nie jest potrzebne. RINSO oszczędza opału, ponieważ gotowanie bielizny nie jest niezbędne.

**Kupujcie w firmach wspierających bezrobotnych!**

**BRONISŁAW ŁĄCKI**

Spadkobiercy

**Fabryka Papieru i Tektur**

Warszawa, ul. Belwederska 29.

Tel. 10-56.

Kantor: Wspólna 60, 10-12,

Apteczny Dom Handlowy

**M. Goldberg i A. Sielecki**

Warszawa, Senatorska 6.

Dom Handlowy

**Inż. Stanisław Pozowski**

WARSZAWA

Ul. Wilcza 19, tel. 175-13.

Przedstawicielstwo fabryk chemicznych  
Krajowych i zagranicznych.

ZAKŁAD

Rzeźbiarsko-Kamieniarski

**ADAMA KOCIELSKIEGO**

Powązkowska Nr. 50.

wprost 4-ej Bramy

Zakład Stolarsko-Modelarski

**W. MIRKOWSKI i E. NIPOWSKI**

WARSZAWA

Wronia 23, tel. 159-90.

Skład Wędlin

**Edwarda Krzemińskiego**

Ul. Lucka Nr. 17

WARSZAWA

Fabryka Skór Głównych

**Witt i Lebenthal**

Warszawa

GEŚIA 89, TEL! 267-82

Wytwórnia Wyrobów Cukierniczych

CUKIERNIA

**R. ROTSTEIN**

Warszawa, Dzika 41.

Pralnia Chemiczna i Farbiarnia

**„STEFANJA”**

Krucza Nr. 10.

# Kupujcie w firmach wspierających bezrobotnych!



Nie cena maszyny gra rolę, ale jej wydajność!  
Porównaj pracę **ROYAL'A „PACIFIC” Sp. Akc.**  
Warszawa, Jerozolimska 25. Tel.: 117-80 i 80-37.

Kompletne urządzenia biurowe. Amerykańskie rotacyjne drukarnie biurowe „Multigraph“. Powielacze „Opalograph“. Maszyny kalkulatoryjne „Monroe“. Arytmometry „Facit“. Amerykańskie meble biurowe.  
Szczegółowe oferty na żądanie.

Dom Transportowo-Ekspedycyjny

**Z. DROZDOWSKI i S. POLLACK**

Transportowanie, cłenie i magazynowanie.

Oddziały lub korespondenci we wszystkich krajach i portach.

Warszawa, Zgoda 1. Tel. 99-13, 109-11 i 85.

PRZEDSIĘBIORSTWO BUDOWLANE

**JAN KRĘCKI**

ul. Emilji Plater 19

Tel. 102-33.

Biuro Ekspedycyjno-Przewozowe

**W. ZABORSKI i S-KA**

KRAKOWSKIE-PRZEDMIEŚCIE 60.

Telefon Nr. 4-08.

**T. STRAKACZ i SYN**

Warszawa, Kapucyńska 1.

Skład Ubiorów Kościelnych

i artystyczna pracownia haftów  
solidnie wykonywa

Chorągwie i Sztandary



Przyjdź a przekonasz się!

Słynne medjum „Evigny“ w transie pod wpływem sugestji Szyllera-Szkolnika odgadnie Twoje imię, nazwisko, wiek, kim jesteś i kim być możesz. Szyller-Szkolnik określi Twój charakter, zdolności i przeznaczenie. Nieobecny z charakteru pisma lub lub fotografii określenie zaoczne.

Doświadczenia medjumistyczne Szyllera-Szkolnika zaszczycone protokołami Towarzystw Naukowych stolicy, świadectwami powag świata lekarskiego i chwalebne odezwaniami prasy. W Towarzystwach Naukowych, na zebraniach lekarzy i dobroczynnych p. Szyller-Szkolnik demonstruje swoje doświadczenia bezinteresownie. Warszawa, Piękna 25, m. 12.

Przyjechała z Rumunji znakomita chiromantka

**M-me TEBET**



FENOMEN-ZAGADKA XX wieku! Tłumaczy przeszłość, teraźniejszość, przepowiada przyszłość. Dla nieobecnych z fotografii lub pisma i z kart Kabała udziela, porady w najważniejszych sprawach. Przyjmuje codziennie 10 — 2 i 4 — 8.

NOWOLIPKI Nr. 8.  
Hotel „Rosja“, m. 22.

Warszawska Fabryka Octu Spirytusowego

**„LUBLINIANKA”**

Tel. 157-84.

Konto czekowe w P. K. O. 11339.

Poleca ocet wyborowy w różnych gatunkach.  
Ceny konkurencyjne.

**DO EGZAMINÓW pomoce:**

- 1) Z literatury polskiej: (wzory ćwiczeń, streszczenia).
- 2) Łaciny (tłumaczenie, preparacje)
- 3) Matematyki, Fizyki, (rozwiązania zadań, dyskusje).
- 4) Historji, Geografji (skrót, repetytorja).
- 5) Języków obcych (tłumaczenia, słowniki).

Wydawnictwa „POMOC SZKOLNA“ Wajnara, Warszawa, Bielańska 5/152 (1-sze piętro front).  
Szczegółowy katalog wysyła wydawnictwo po otrzymaniu 15 gr. (znakami pocztowymi).

**Kupujcie w firmach wspierających bezrobotnych!**

Pończochy

Wykwintne Trykotaże

**„Bon Marche“**

WARSZAWA

MARSZAŁKOWSKA 98. — Tel. 182-99.

Pończochy

**„STEFANJA“**

Magazyn: Warszawa, ul. Krucza Nr. 10.

PRALNIA CHEMICZNA, FARBIARNIA PAROWA  
ORAZ DEKATYZOWNIA i PLISOWANIE.

**PRACOWNIA BIELIZNY**

**Michalina Trzepało**

Długa 8a.

Przyjmuje obstalunki na bieliznę damską,  
męską i wyprawy z powierzonego i swego  
materjału.

FABRYKA

Perfumeryjno-Kosmetyczna

**W. SEEGER**

Żórawia Nr. 31,

poleca wyroby własne:

Farby do włosów, Eau de Lys, Szminki teatralne,  
Woda brzożowa, chinowa, Vegetal, Brillantiny  
i inne kosmetyki.

MAGAZYN OPTYCZNO-GEODEZYJNY.

**F. CZERWIŃSKI**

Warszawa, Krak.-Przedmieście Nr. 37. tel. 503-42.

Mikroskopy Zeiss'a i Leitz'a, Trychinoskopy, altl-  
metry, Sztopery, Lornetki, Szkła punktale, Zeissa,  
Binokle, Barometry.

Teodolity uniwersalne Kryte z bussolą fabryki  
Otto Fennel Söhne w Cassel.

Niwelatory, Goniometry, Bussole, Taśmy topo-  
graficzne, Planimetry, Suwaki logarytmiczne,  
Cyrkle politechniczne i t. d.

Magazyn czynny od godziny 9—11 i 3—6-ej.

Firma istnieje od roku 1880, nagrodzona wielkim  
medalem na wystawie w Muzeum Przemysłu  
i rolnictwa w Warszawie 1890 roku.

KRAJOWY

**PRZEMYSŁ LEŚNY**

Warszawa, Złota 60. Telef.: 139-15 i 190-61:

SKŁAD DRZEWA STOLARSKIEGO  
I BUDOWLANEGO.

MECHANICZNA OBRÓBKA DRZEWA

Wyrób listew do podłóg, desek podłogo-  
wych, okien, drzwi i t. p.

Parowa Fabryka Mydła i Świec

**ALBIN i KURJAŃSKI**

WARSZAWA

Gęsia Nr. 99. — Tel, Nr. 280-58.

Rachunek bieżący w P. K. O. Nr. 7139.

**Drukarnia i Księgarnia**

Polsko-Amerykańska Spółka Akcyjna

**„SOUTHERN TRADE“**

Centrala: Warszawa, Mokotowska 12.

Filje: Lwów, pl. Bernardyński 14.  
Katowice. Francuska 27.

Poleca własne wydawnictwa oraz  
dział książek angielskich.

Skład Instrumentów Muzycznych  
gramofonów i płyt

**M. LEWIN**

Warszawa, Senatorska Nr. 22, telefon Nr. 219-52.

Fabryka Oplątków

**L. ŻYBORSKI i L. WITKOWSKI**

w Warszawie, ul. Podwałe 10. Tel. 49-51

wyrabia oplątki apteczne pod nazwą „Hygieni-  
czne“ do zarabiania proszków na sucho, oraz  
plaskie krajane i cukiernicze.

**Kupujcie w firmach wspierających bezrobotnych!**

PRACOWNIA ARTYSTYCZNO-RZEŹBIARSKA I KAMIENIARSKA  
**KONSTANTEGO ROMANA KOZIŃSKIEGO**

WARSZAWA, UL. POWĄŻKOWSKA Nr. 26. TELEFON 97-52.  
**BUDOWA POMNIKÓW I GROBÓW.**

Farbiarnia i Pralnia Chemiczna

**M. KLIMASZEWSKA**

Warszawa, Karmelicka 28, tel. 416-27.

FILJA, UL. NALEWKI 32. Telefon 416-32.

ORAZ PRZYJMUJE SIĘ WSZELKĄ BIAŁĄ BIELIZNĘ JAK RÓWNIEŻ I FIRANKI.

C E N Y   K O N K U R E N C Y J N E.

**TOWARY BŁAWATNE**

Konfekcja Damska i Dziecinną

ORAZ PRZYBORY KRAWIECKIE

I RÓŻNA GALANTERJA

**Sz. Przybyliński**

Warszawa, Senatorska Nr. 2,

Największy

Magazyn Ubiorów Męskich

**St. Czapiński**

Warszawa, Miodowa Nr. 4.

Tel. 35-54.

Skład Firanek Haftów i Koronek

**B. MIRECKA**

Tel. 273-62.

Warszawa, Al. Jerozolimska 21 m. 4.

Grzyby, Miód, Wędliny, Sery litewskie

**K. ŚWIĄTECKI**

Wilcza 21. Tel. 52-40.

**SZLENKIER, WYDŹGA**

**i WEYER**

SP. AKC.

FABRYKA FIRANEK, TIULU i KORONEK

Dzielna 91. Telefon № 69

Adres Teleg. „Weyertiul”.

Zakład

Śtolarsko - Meblowy

**A. POPIELAS**

Warszawa, Wronia 23.

PRZYJMUJE WSZELKIE ROBOTY  
W ZAKRES STOLARSTWA WCHO-  
DZĄCE PO CENACH PRZYSTĘP-  
NYCH I PUDEŁKA DO RADJO.

Wydawca: **ZRZESZENIE POMOCY BEZROBOTNYM PRACOWNIKOM UMYSŁOWYM**

Redaktor: **KRAJEWSKI**

Druk. „Współpraca”, ul. Wspólna 3a.

**Kupujcie w firmach wspierających bezrobotnych!**

**P. T. E.**

**POLSKIE TOWARZYSTWO ELEKTRYCZNE**

SPÓŁKA AKCYJNA

Fabryki maszyn elektrycznych w Warszawie i Katowicach.

**Zakres fabrykacji:** Silniki trójfazowe do 300 K. M.,  
maszyny prądu stałego do 100 KM., transfo-  
rmatory do 800 KVA., wszelkie naprawy.

**ADRESY:** Zarząd w Warszawie Jerozolimska 71, Tel. 50-80, 220-77, 514-40; Fabryka w Warszawie-Praga  
Terespolska 48, Tel. 505-10, Fabryka w Katowicach, Katowice, Krakowska 11, tel. 4-82.

ODDZIAŁY I PRZEDSTAWICIELSTWA:

ŁÓDŹ, Inż. Z. Esman, ul. Narutowicza 32, tel. 41-33

GRUDZIĄDZ, ul. Mickiewicza 4, telefon 200.

POZNAŃ, Biuro Elektrotechniczne, K. Sawicki  
& J. Gosiewski, inżynierowie, ul. Działyń-  
skich 6, telefon 37-98

**Dział Instalacji:** Urządzenia oświetlenia i przeno-  
szenia energii elektrycznej.

**Dział sprzedaży:** Materiały elektryczne.

LUBLIN, Biuro Techniczno-Handlowe, inż. W. Ma-  
łecki, ul. Górna 9.

LWÓW, Biuro Techniczno-Handlowe inż. St. Mie-  
rzejewski, ul. Batorego 36, telefon 6-90.

WILNO, Inż. M. Czerny, ul. Mickiewicza 27.

RADOM, Biuro Przemysłowo-Handlowe, inż. Stef.  
Kaluscha, ul. Lubelska 33, telefon 67.

## BANK CUKROWNICTWA

Sp. Akc. w Poznaniu

Centrala:

Poznań, ul. Sew. Mielżyńskiego 2.

Telefony: 12-17, 36-48, 54-06 i 54-06 i 54-69.

Oddziały:

Warszawa, Krakowskie Przedmieście Nr. 55  
Tel.: 68-87, 68-27, 68-13, 68-03, 263-00, 68-81.

Lwów, ulica Kopernika Nr. 9 Telefony: 242, 617,  
821, 25-40. 965.

Konto przekazowe w Banku Polskim,  
Konta w P. K. O.

**Wydział Bankowy:**

Przyjmuje wkłady na rachunki bieżące, lokaty  
w walucie krajowej i zagranicznej, dokumenty  
do inkasa, załatwia przekazy i akredytywy w kraju  
i zagranicą oraz wszelkie inne operacje wcho-  
dzące w zakres bankowości.

**Wydział Komisowo-Towarowy:**

Uskutecznia komisową sprzedaż na rynku we-  
wnętrznym oraz eksport cukru z Cukrowni,  
zrzeszonych w Związku Zachodnio-Polskiego  
Przemysłu Cukrowniczego i w Związku Zawo-  
dowym Cukrowni byłego Królestwa Polskiego.

Uskutecznia Komisowo zakupy dla Cukrowni  
związkowych materiałów opałowych nawozów  
sztucznych i worków.

POZNAŃSKA

**CENTRALA RYB**

POZNAŃ

Aleja Marcinkowskiego 5. Telefon 25-71.

Fabryka konserw z ryb, wędzarnie  
ryb, hurtowy handel ryb. Wielki wybór  
konserw rybnych.

HURT

DETAL

**Cz. KOSICKI** mistrz  
kowalski

POZNAŃ, Małe Garbary Nr. 7-a

WYKONUJE

**WÓZKI RĘCZNE**



wszelkiego  
rodzaju po  
cenach  
przystęp-  
nych.

Na żądanie wysyłam oferty ilustrowane.  
∞ Zamówienia na prowincję wysyłam koleją. ∞

## KLEJ STOLARSKI

skórny i kostny niebywalej dobroci

Zakł. Chem. „STREM“ Sp. Akc.

„ „ „Agrochemia” „ „

„ „ „CERES” „ „

„ „ „Żelatyna” „ „

Żelatyna jadalna i techniczna — Gliceryna  
apteczna, Olejna, Stearyna, Mąka kostna,  
Superfosfat

Jeneralna Reprezentacja i Składnica  
— na Poznańskie i Pomorze —

„CHEMIPOL“ — POZNAŃ  
Młyńska Nr. 9. — Telefon Nr. 10-78.

Ceny ściśle fabryczne

SKŁAD APTECZNY

Perfumerja

„VICTORIA“

Juljan Sirota

WARSZAWA:

Elektoralna 15

Tel. 199-28.

**Kupujcie w firmach wspierających bezrobotnych!**

# TOWARZYSTWO AKCYJNE UBEZPIECZEŃ „POLONJA“

W WARSZAWIE

Kapitał zakładowy — pełno wpłacony Zł. 1.000.000.—

Kapitały: zapasowy i rezerwowy Zł. 244.900.—

Towarzystwo posiada działy ubezpieczeń:

**Od ognia, transportów, szyb wystawowych, kradzieży  
Odpowiedzialności cywilnej od wypadków wszelkiego rodzaju.**

Towarzystwo wypłaciło odszkodowań w 1925 Zł. 614.592 i Dolarów 63.475.50. Towarzystwo pozostaje we wzajemnych stosunkach reasekuracyjnych z pierwszorzędnymi Towarzystwami: angielskimi, francuskimi, włoskimi, szwajcarskimi i innymi.

Towarzystwo posiada nieruchomości: w **Warszawie**, przy ul. Jenerała Dąbrowskiego Nr. 1, w **Grudziądzu**, przy ul. ks. Budkiewicza Nr. 9, w **Katowicach**, przy ul. Słowackiego Nr. 14, w **Poznaniu**, przy ul. 3-go Maja № 2

ODDZIAŁY: W CZĘSTOCHOWIE, GRUDZIĄDZU, KATOWICACH, KRAKOWIE, LWOWIE, ŁODZI, POZNANIU i WILNIE.

Jeneralna Reprezentacja w RÓWNEM, Reprezentacje i Ajentury we wszystkich miastach Rzeczypospolitej Polskiej.

Centrala w Warszawie pl. Napoleona 3.

Telefony: 48-26, 27-01, 48-36, 72-16, 109-48.

## WIELKOPOLSKA WYTWÓRNIA CHEMICZNA TOWARZYSTWO AKCYJNE P O Z N A Ń

POLECA: ZNANE i POWSZECHNIE ZAPROWADZONE WYROBY POD NAZWĄ „B L A S K“ i „M E W A“ JAK: MYDŁA i PROSZKI DO PRANIA, MYDŁA SZARE, TOALETOWE, LAKIERY, POKOSTY, LIZOL i KREOLINĘ.

Popierajcie wyroby Krajowe, a pomniejszycie przez to liczbę bezrobotnych!

## Związkowa Centrala Maszyn

Tow.  
Akc.

Ulica Wjazdowa 9. POZNAŃ Telefon 22-80 i 22-89.

P O L E C A

ORYGINALNE SZWEDZKIE CENTRYFUGI DO MLEKA

**A K T I E B O L A G E T B A L T I C**

ŁATWA OBSŁUGA.

AKURATNE ODTŁUSZCZANIE.

IDEALNA KONSTRUKCJA.

Wydawca: ZRZESZENIE POMOCY BEZROBOTNYM PRACOWNIKOM UMYSŁOWYM.

Redaktor: KRAJEWSKI

Druk. „Współpraca“, ul. Wspólna 3a