



DZIENNIK URZĘDOWY

MINISTERSTWA ROLNICTWA I DÓBR PAŃSTWOWYCH

Rzeczypospolitej Polskiej.

WARSZAWA.

№ 20.

14 września 1921 r.

TREŚĆ:

	str.
1. Instrukcja służbowa dla kierowników i personelu państwowych zakładów chowu koni (stad, depo ogierów i źrebięciarni)	505
2. Instrukcja techniczna dla depo ogierów państwowych Rzeczypospolitej Polskiej	577

INSTRUKCJA SŁUŻBOWA

dla kierowników i personelu państwowych zakładów chowu koni
(stad, depo ogierów i źrebięciarni).

I. Objęcie urzędu.

§ 1. Kierownik państwowego zakładu chowu koni (stada, depo ogierów, źrebięciarni) obejmuje służbę z rąk swego poprzednika przy współudziale i pod kierownictwem inspektora technicznego stadnin państwowych lub innego urzędnika, wyznaczonego przez Zarząd Stadnin Państwowych do wprowadzenia w urzędowanie nowoprzeznaczonego kierownika.

§ 2. Ustępujący kierownik winien wskazać i zdać kierownikowi obejmującemu służbę: ogiery depo lub materiał stadny według ras i kategorii, cały inwentarz żywy i martwy oraz stajnie z całkowitem wewnętrznym urządzeniem, pola, łąki, lasy i t. p., należące do dóbr rolnych zakładów, ich granice, budynki, inwentarz, zapasy materiałów, płodów rolnych i pieniędzy,

akta urzędowe, księgi, rodowody, druki, mapy. słowem wszystko cokolwiek jest własnością państwową na terenie zakładu i dóbr doń przynależnych. Ponadto winien ustępujący kierownik poinformować następcę o administracji zakładu i sposobach oraz systemie gospodarstwa i o wszelkich szczególniejszych okolicznościach, które wpływ na działalność zakładu wywierają.

§ 3. Z czynności, wyszczególnionych w § 2, spisują obaj kierownicy ustępujący i obejmujący służbę protokół zdawczo-odbiorczy w dwóch jednobrzmiących egzemplarzach, podług przepisów w następujących paragrafach wskazanych, i podpisują go w obecności inspektora technicznego stadnin państwowych, ewentualnie jego zastępcy (§ 1).

§ 4. Protokół ten obejmować powinien dane następujące (oddzielnie dla zakładu chowu koni i przynależnych dóbr):

- 1) ilość ogierów lub materiału stadnego według ras i kategorii,
- 2) ilość, charakter, stan budynków i ich urządzenia wewnętrzne,
- 3) wykaz wszelkich innych nieruchomości państwowych lub pozostających pod zarządem państwowym, a podlegających dotychczasowemu zarządowi zakładu,
- 4) spis inwentarza żywego
- 5) spis inwentarza martwego
- 6) wykaz personelu
- 7) opis dóbr i ich przestrzeń oraz granice, podział na tołwarki, pola, użytki i t. p., z wyszczególnieniem ewentualnych wątpliwości lub sporów granicznych z wymienieniem szczegółowo wszelkich znaków granicznych, jako to: kopców, słupów, rowów, wałów i t. p.
- 8) wyszczególnienie obciążających dobra praw osób trzecich np. serwitutów,
- 9) wykaz zapasów wszelkiego rodzaju w magazynach, spichrzach, stodołach i stertach,
- 10) stan obsiewu pól,
- 11) wykaz pozostałości gotówkowej w kasie,
- 12) wykaz osób postronnych, które pozostają z zarządem zakładu, względnie dóbr, we wzajemnych stosunkach lub interesach nieukończonych (kontrakty, rozrachunki z przedsiębiorcami, dzierżawcami, dostawcami, sprawy sądowe w toku i t. p.); do każdej poszczególniej sprawy winien zdający przytoczyć niezbędne objaśnienia i wszelkie zawarte umowy;
- 13) wykaz wszelkich akt urzędowych (księgi, rodowody, akta, biblioteka i t. p.),
- 14) wykaz wszelkich niezalatwionych pism i spraw zaległych; za zaległości nieodrobione należy uważać:
 - a) wszelkie czynności terminowe w czasie właściwym niezalatwione,
 - b) wszelkie pisma, które wpłynęły na 10 lub więcej dni przed sporządzeniem protokołu.

Wszelkie różnice, jakieby wynikały z porównania stanu przedmiotów, wymienionych w powyższych 14 punktach, z księgami ewidencyjnymi, inwenturą, księgami rachunkowymi i t. p., winny być w protokole szczególnie omówione.

§ 5. Oprócz wykazów akt, wymienionych w § 4, należy w protokole zdawczo-odbiorczym umieścić jeszcze wszelkie wyjaśnienia, dotyczące rege-

stratury, ksiąg gospodarczych, oraz krótkie informacje, w jakiej fazie wykonania znajdują się sprzedaże, dzierżawy i inne umowy.

§ 6. Wszystkie wyżej wymienione wykazy i zestawienia należy w protokole wyszczególniać w porządku chronologicznym, załączniki ponumerować i protokół zakończyć datą i podpisami zdającego i odbierającego.

§ 7. Jeden egzemplarz protokołu zdawczo-odbiorczego pozostaje w aktach państwowego zakładu chowu koni, drugi ma być przesłany Zarządowi Stadnin Państwowych po przejrzeniu i uwierzytelnieniu go przez inspektora technicznego stadnin, który wprowadzał w urzędowanie nowego kierownika zakładu.

Od dnia podpisania tego protokołu kierownik zakładu, który objął służbę, odpowiedzialny jest za cały tok gospodarki na terenie zakładu i obszarze przynależnych doń dóbr.

II. Stanowisko służbowe.

§ 8. Kierownik państwowego zakładu chowu koni jest urzędnikiem techniczno-administracyjnym, zarządzającym całym ruchomym i nieruchomym majątkiem państwowym powierzonym mu zakładu oraz dóbr, w których zakład jest instalowany.

§ 9. Kierownik zakładu podlega bezpośrednio Zarządowi Stadnin Państwowych.

§ 10. Kierownik zakładu kieruje działalnością wszystkich podległych mu urzędników i niższych funkcjonariuszy państwowych, przeznaczonych do pełnienia służby w powierzonym mu zakładzie, sprawując nad nimi nadzór techniczny i służbowy.

§ 11. Kierownika państwowego zakładu chowu koni mianuje Minister Rolnictwa i Dóbr Państwowych na wniosek Dyrektora Zarządu Stadnin Państwowych.

Wyznaczenie miejsca urzędowania oraz przenoszenie z jednego miejsca służby na inne należy do kompetencji Dyrektora Zarządu Stadnin Państwowych.

§ 12. Kierownik zakładu mianuje i zwalnia niższych funkcjonariuszy do podkoniuszego (wyłącznie); pozostałych niższych funkcjonariuszy zakładu mianuje i zwalnia Dyrektor Zarządu Stadnin Państwowych na wniosek kierownika.

Kontrakty ze służbą niższą w dobrach przynależnych do zakładu zawiera kierownik zakładu na wniosek administratora dóbr. Kontrakty z innymi pracownikami dóbr, począwszy od magazyniera wżwyż, zatwierdza Dyrektor Zarządu Stadnin Państwowych na wniosek kierownika zakładu.

§ 13. Kierownik zakładu chowu koni, jako urzędnik państwowy, winien się ściśle stosować do „Tymczasowych przepisów służbowych dla urzędników państwowych” z dnia 11 czerwca 1918 r. i innych rozporządzeń, które zostały lub zostaną wydane w przedmiocie służby państwowej.

§ 14. Z urlopów dla wypoczynku może kierownik korzystać stosownie do art. 28 wyżej wymienionych „Tymczasowych przepisów służbowych dla urzędników państwowych” z dnia 11 czerwca 1918 r. W razie nieobecności lub choroby zastępuje kierownika zastępca kierownika, lub w braku stałego zastępcy — najstarszy stanowiskiem urzędnik.

§ 15. Kierownikom państwowych zakładów chowu koni przysługują następujące tytuły służbowe: kierownik żrebięciarni państwowej, kierownik depo ogierów państwowych, kierownik państwowego stada koni.

Urzednicy ci mają prawo noszenia munduru przepisanego kroju, według załączonego wzoru (XXXVII).

III. Siedziba urzędowa.

§ 16. Kierownik państwowego zakładu chowu koni powinien mieszkać i mieć stosowny lokal biurowy w budynku skarbowym, wyznaczonym mu przez Zarząd Stadnin Państwowych. Jeżeli okaże się brak odpowiedniego budynku skarbowego, kierownik winien, za uprzednim zezwoleniem Zarządu Stadnin Państwowych, wynająć lokal na koszt Skarbu Państwa.

Samowolna zmiana wskazanej przez władzę przełożoną siedziby urzędowej jest wzbroniona.

IV. Obowiązki.

§ 17. Kierownik jest gospodarzem i zarządcą dobra państwowego w oddanym mu pod zarząd bezpośredni zakładzie oraz gospodarstwie rolnem, któremi kierować winien według swego najlepszego zrozumienia, wiedzy i sumienia, stosując się przytem do obowiązujących ustaw, przepisów i rozporządzeń, tudzież szczególnych wskazówek władz przełożonych.

§ 18. Do obowiązków techniczno-administracyjnych kierownika państwowego zakładu chowu koni należą:

- a) zachowanie i zabezpieczenie powierzonej mu własności państwowej i strzeżenie przysługujących jej praw,
- b) wykonanie zobowiązań wobec osób trzecich,
- c) staranie się o uzyskanie z powierzonego mu zakładu oraz gospodarstwa rolnego możliwie najpomyślniejszych wyników hodowlanych i gospodarczych, przy równoczesnem utrzymaniu ciągłości i trwałości dochodów.
- d) czynne popieranie w swym okręgu pracy nad postępem hodowli koni, zgodnie z istniejącymi przepisami w tej mierze,
- e) sporządzanie wszelkiego rodzaju wniosków do Zarządu Stadnin Państwowych zarówno w sprawach zakładu, jak i gospodarstwa wiejskiego, oraz wykonywanie z pomocą podległego personelu wszelkich zarządzeń bezpośrednich Zarządu Stadnin Państwowych lub czynności, wynikających z wykonania wniosków, zatwierdzonych przez Zarząd Stadnin Państwowych,
- f) dozór nad całością powierzonego mu majątku państwowego i płynących zeń dochodów w naturze i gotówce, kierownictwo i kontrola nad właściwem funkcjonowaniem stacyj kopolacyjnych, wydzierżawianiem ogierów oraz dokładnem wypełnianiem służby przez podległe organa wykonawcze,
- g) przedstawianie Zarządowi Stadnin Państwowych wniosków o wystąpienie na drogę sądową za pośrednictwem Prokuratorji Generalnej o wszelkie szkody i wykroczenia, popełnione na terenie zakładu oraz dóbr, a w szczególności o przekroczenie warunków „Umowy dzierżawnej” (Dz. Urzędowy Min. Rol. i D. P. № 26 z dnia 29.XII 1919 r.) przez jednostki, biorące w najem ogiery państwowe,

- h) czuwanie nad przestrzeganiem postanowień instrukcji dla prywatnych hodowców, przysyłających klacze do państwowych stad koni celem odchowania przez ogiery czołowe,
- i) opracowywanie i wykonywanie projektów i kosztorysów robót budowlanych i komunikacyjnych, o ile roboty te nie będą powierzone specjalnemu kierownikowi technicznemu.

§ 19. Do służby biurowej kierownika państwowego zakładu chowu koni należy:

- a) prowadzenie i załatwianie pisemnych czynności urzędowych i prowadzenie akt,
- b) prowadzenie rejestrów ewidencyjnych oraz ksiąg kontroli i przedstawianie ich Zarządowi Stadnin Państwowych, stosownie do obowiązujących przepisów; prowadzenie rachunkowości i kasowości w państwowych stadach koni, żrebięciarniach, depo ogierów (Dz. Urzędowy Min. Rol. i D. P. z roku 1921 № 3), wreszcie prowadzenie rachunkowości rolnej w dobrach według instrukcji, wydanej przez Dyrektora Zarządu Stadnin Państwowych,
- c) składanie sprawozdań rocznych z osiągniętych wyników hodowlanych w stadach i depo do dn. 1.IX (wzór I, II, III, IV, V, VI i VII),
- d) sporządzanie preliminarzy dochodowych i rozchodowych.

Obowiązki w zakresie służby biurowej wypełnia kierownik przy pomocy swego zastępcy, lekarza weterynarii, sekretarza oraz innych urzędników kancelaryjnych i rachunkowych.

§ 20. Poza stałymi czynnościami, wyszczególnionymi w paragrafach 18 i 19, winien kierownik spełniać wszelkie inne szczególnie mu polecane przez Zarząd Stadnin Państwowych zadania; reprezentować wobec władz państwowych i samorządowych interesy Skarbu Państwa we wszelkich sprawach, dotyczących powierzzonego mu majątku państwowego, o ile w poszczególnych wypadkach Zarząd Stadnin Państwowych inaczej nie zarządzi.

§ 21. Aby uzyskać możność skutecznego spełniania wyżej wyluszczonej obowiązków, powinien kierownik jak najdokładniej pod każdym względem poznać zarówno zakład, jak i gospodarstwo rolne, któremi kieruje, oraz zaznajomić się gruntownie z instrukcjami technicznymi zarządu Stadnin Państwowych, a także przepisami, obowiązującymi w dziale administracji państwowych zakładów chowu koni i dóbr do nich przynależnych.

§ 22. Kierownik depo obowiązany jest co najmniej raz na tydzień dokonywać przeglądu koni w powierzonym sobie zakładzie. W okresie kopulacyjnym winien w depo kontrolować stacje rozplodowe i punkty dzierżawne osobiście lub przez wyznaczonego zastępcę.

Kopulacja w stadach winna się odbywać w obecności kierownika lub wyznaczonego specjalnie zastępcy. Wyniki kontroli stacyj i punktów dzierżawnych w sezonie kopulacyjnym winny być zakomunikowane Zarządowi Stadnin Państwowych każdego roku po ukończonym sezonie kopulacyjnym, najpóźniej dnia 1.IX wg. załączonego wzoru VIII.

V. Odpowiedzialność.

§ 23. Kierownik państwowego zakładu chowu koni jest osobiście odpowiedzialny za rzetelne i odpowiadające celowi załatwianie wszelkich spraw administracyjnych i za sumienne spełnianie obowiązków, wymienionych w §§ 16–22.

Kierownik odpowiedzialny jest za wszelkie w powierzonym mu zakładzie i dobrach wykryte straty i niedobory w dochodach przez niego lub z jego winy i niedozoru dopuszczone; za wszelkie pomyłki w rachunkowości, prócz wynagrodzenia spowodowanych nimi szkód, pociągnięty będzie do odpowiedzialności karnej, stosownie do obowiązujących przepisów.

§ 24. Osobiście odpowiedzialni są także przydani kierownikowi do pomocy urzędnicy techniczni, rachunkowi i kancelaryjni, a to zarówno za spełnianie swych stałych obowiązków służbowych, jak i za należyte wykonanie powierzonych im zadań, względnie szczególnych zleceń.

VI. Stosunek służbowy do podwładnych.

§ 25. Kierownik państwowego zakładu chowu koni powinien znać dokładnie przepisy specjalne i instrukcje dla podwładnego personelu, pouczać go wyczerpująco, jak ma pełnić obowiązki służbowe, polecenia wydawać stanowcze, zrozumiałe i wykonalne, wreszcie przestrzegać, aby przepisy, instrukcje i jego polecenia były jak najsumienniejsze spełniane.

§ 26. Zasadnicza organizacja służby niższej w zakładach państwowych, poza właściwym sobie charakterem fachowym, ma charakter taki, jak organizacja Policji Państwowej, Straży Ogniowej i t. p.

Stosunki służbowe obsługi niższej normują „Przepisy służbowe dla niższych funkcjonariuszy państwowych zakładów chowu koni” (stad, żrebięciarni i depo ogierów).

§ 27. Służba niższa do koniuszycy włącznie jest obowiązana nosić mundur przepisany przez Zarząd Stadnin Państwowych kroju.

W tym celu funkcjonariusze niżsi otrzymują: raz na rok kurtę, czapkę i spodnie, raz na dwa lata—buty, raz na trzy lata—piasecz.

Obowiązkiem kierownika jest przestrzegać, aby umundurowanie było dostarczone wszystkim funkcjonariuszom oraz w porządku utrzymywane.

§ 28. Za niewykonanie przepisów, instrukcji oraz swych poleceń ma prawo kierownik karać podwładnych sobie niższych funkcjonariuszów (do podkoniuszego wyłącznie) w drodze nadzoru służbowego grzywnami: za pierwsze wykroczenie 50 mk., za drugie 100 mk., za trzecie 200 mk., wreszcie za wykroczenia zasadniczego znaczenia (n. p. stwierdzone nadużycia na stacji kopulacyjnej) i gdy grzywny nie odnoszą pożądanego skutku—wydaleniem ze służby z ewentualnem oddaniem w ręce policji i skierowaniem sprawy do Prokuratorji, o ile Skarb Państwa został poszkodowany.

W sprawie przewinień niższych funkcjonariuszów od podkoniuszego wzwyż zwracać się winien kierownik z odpowiednio umotywowanemi wnioskami do Zarządu Stadnin Państwowych.

Pieniądże, pochodzące z grzywien, należy w pierwszym rzędzie używać na kuchnię wspólną, o ile zaś taka nie jest prowadzona, użyć na gratyfikacje, zapomogi i t. p.

§ 29. Za przewinienia podwładnych mu urzędników i funkcjonariuszy kierownik jest również odpowiedzialny, jeżeli przewinień wskutek opieszałości lub niedopatrzania nie wykryje, oraz jeśli o wykrytych przewinieniach nie zawiadomi Zarządu Stadnin Państwowych.

Każdego podwładnego, począwszy od podkoniuszego, aż do najstarszego ze swych urzędników, wykraczającego przeciw obowiązującym przepisom

i uczciwości tak dalece, że pozostawienie go nadal w służbie mogłoby być szkodliwe dla Skarbu Państwa, winien kierownik zawiesić w urzędowaniu i donieść o tem niezwłocznie Zarządowi Stadnin Państwowych.

Bez naocznego stwierdzenia winy, posiadania dowodów rzeczowych lub świadków, którzy każdej chwili pod przysięgą gotowi są zeznać o przewinieniu — nie wolno kierownikowi nikogo zawieszać w czynnościach, może on natomiast zwrócić się do Zarządu Stadnin Państwowych o wszczęcie dochodzenia dyscyplinarnego przeciw urzędnikowi lub funkcjonariuszowi, co do którego powstał zarzut.

§ 30. Wszyscy niżsi funkcjonariusze zakładu muszą obowiązkowo posiadać książeczki służbowe (wzór IX).

§ 31. Wszelkie sprawy służbowe winien kierownik załatwiać z podwładnymi, o ile możności, ustnie.

Ważniejsze zarządzenia, rozkazy, okólniki i t. p. wpisuje kierownik do książeczek służbowych personelu.

Kierownik wydaje podwładnym pisemne polecenia na „karcie służbowej”, zaś podwładni składają mu ustne, lub krótkie pisemne „doniesienia”.

§ 32. Wprowadzenie w urzędowanie urzędników, oraz niższych funkcjonariuszy, przeznaczonych do pełnienia służby w zakładzie, w razie zmiany personelu, skutecznia się przy współudziale i pod kierunkiem kierownika, który obowiązany jest protokół zdawczo-odbiorczy, podpisany przez zdającego i obejmującego, dokładnie przejrzeć i, jeżeli jest wiarogodny, uwierzytelnić, nadto winien kierownik pouczyć każdego niższego funkcjonariusza, który nie spisuje protokołu zdawczo-odbiorczego, a obejmuje służbę, o jego obowiązkach i szczególniejszych warunkach służbowych.

§ 33. Jeżeli podwładny niższy funkcjonariusz do podkoniuszego wyłącznie, dobrowolnie opuści służbę, umrze, lub też zostanie wydalony ze służby, wówczas kierownik przyjmuje na jego miejsce zastępcę i donosi o tem Zarządowi Stadnin Państwowych.

W razie zmian w pozostałym od podkoniuszego wzwyż personelu, wywołanych przez wyżej podane przyczyny lub chorobę, kierownik winien się zwrócić z odpowiednio umotywowanym wnioskiem do Zarządu Stadnin Państwowych.

§ 34. Kierownik urlopuje niższych funkcjonariuszów do podkoniuszego wyłącznie na przeciąg dwóch tygodni w ciągu roku; pozostali urzędnicy i funkcjonariusze winni składać podania o urlop do Zarządu Stadnin Państwowych na ręce kierownika zakładu; podania te muszą być zaopatrzone w opinię kierownika.

Kierownik winien prowadzić ewidencję udzielanych urlopów.

Co kwartał kierownik winien przysyłać Zarządowi Stadnin Państwowych listę osób, którym urlop był udzielony z podaniem wiadomości o tych, którzy przekroczyli termin urlopu.

§ 35. Kierownik wyraża swą opinię o kwalifikacjach i przydatności podwładnych sobie funkcjonariuszy i o ich prowadzeniu się w służbie i po za służbą, zdanie swe zapisuje własnoręcznie w świadectwie prowadzenia się, stanowiącym wyciąg z księgi niższych funkcjonariuszów zakładu, prowadzonej podług wzoru X.

Celem sporządzania świadectw prowadzenia się służby zakładu jest to, aby Zarząd Stadnin Państwowych miał wyobrażenie tak o dawnej, jak i nowej służbie każdego funkcjonariusza, o zdolnościach, przydatności jego do służby i zaufaniu, na jakie przez swą pilność, dokładność i gorliwość zasługuje i mógł się temi danemi kierować przy obsadzaniu stanowisk oraz awansowaniu.

W razie przydzielenia niższych funkcjonariuszów do innego zakładu należy tam przesłać również wyciąg z omawianej księgi.

§ 36. W sprawie awansów funkcjonariuszy, których nominacja nie należy do kompetencji kierownika zakładu, kierownik zwraca się do Zarządu Stadnin Państwowych z umotywowanym wnioskiem.

§ 37. O każdej zmianie personelu w zakładzie kierownik powinien zaraz donieść Zarządowi Stadnin Państwowych z wymienieniem dnia, w którym zmiana, jak np. zgon, zawieszenie w czynnościach, zwolnienie ze służby, wprowadzenie w urzędowanie lub przeniesienie i t. p. nastąpiły.

§ 38. Pomiedzy kierownikiem a podwładnym mu personelem nie może zachodzić pokrewieństwo w linii prostej, w linii bocznej aż do III stopnia włącznie, ani wreszcie powinowactwo do tego stopnia.

VII. Rachunkowość, kasowość, rejestry ewidencyjne i księgi kontroli.

§ 39. Kierownik państwowego zakładu chowu koni prowadzi rachunkowość i kasowość według „Przepisów o kasowości i rachunkowości w państwowych zakładach chowu koni” (Dz. Urzędowy Ministerstwa Rolnictwa i D. P. z r. 1921 № 3).

§ 40. Kierownik prowadzi następujące rejestry ewidencyjne oraz księgi kontroli:

a) w depo ogierów:

- | | |
|---|---------|
| 1. Księga stadna ogierów państwowych depo w | wzór XI |
| 2. Rodowody ogierów | „ XII |
| 3. Wykaz koni państwowych | „ XIII |
| 4. Kontrola zmian w stanie ilościowym koni państwowych | „ XIV |
| 5. Wykaz koni, kwalifikujących się do wybrakowania | „ XV |
| 6. Rejestr chorób koni depo (stada) | „ XVI |
| 7. Protokół sekcji padłych koni | „ XVII |
| 8. Księga niższych funkcjonariuszów depo ogierów w
..... i t. p. | „ XVIII |
| 9. Wykaz niższych funkcjonariuszów depo ogierów w
..... i t. p. | „ XIX |
| 10. Dowód zaopatrzenia w paszę | „ XX |

Wykazy wzorów XIV, XVI kierownik zakładu ma obowiązek przysyłać do Zarządu Stadnin Państwowych między 1—7-ym każdego miesiąca.

Dowód wzoru XX należy stosować zawsze w razie przysyłania koni z depo do depo, ze stada do depo i t. p.

Dowody zaopatrzenia w paszę winny być przechowywane razem z obrocznikiem, jako wyjaśniające jego treść.

Wykazy koni państwowych (wzór XIII), oraz wykazy niższych funkcjonariuszów zakładów (wzór XIX) mają być przysyłane do Zarządu Stadnin Państwowych dwa razy do roku t. j. między 1—7 lipca i 24—31 grudnia.

b) w państwowych stadach koni:

1. Księga stadna ogierów czołowych wzór XXI
2. Księgi stadne dla każdej rasy oddzielnie¹⁾. „ XXII a i b
3. Księga przychówku „ XXIII
4. Raport o odbytym porodzie, poronieniu i t. p.

Pozostałe wykazy te same, co w depo, według wzorów zasadniczych XII—XX włącznie.

c) w żrebięciarniach:

1. Księga żrebiąt żrebięciarni państwowej — wzór XXIV.
2. Pozostałe wykazy te same co w stadach (wzory zasadnicze XII—XX włącznie).

Księgi stadne, przychówku, żrebięciarni oraz księga stadna ogierów państwowych depo w (wzór XI), a także księga niższych funkcjonarjuszów depo ogierów, stada, żrebięciarni w (wzór XXVIII) są to księgi właściwie określone w zakładach. Księgi te są wyciągami z głównych ksiąg stadnych państwowych stad koni i żrebięciarni Rzeczypospolitej Polskiej, „Głównej księgi stadnej ogierów depo Rzeczypospolitej Polskiej”, oraz księgi głównej niższego personelu państwowych zakładów chowu koni Rzeczypospolitej Polskiej, prowadzonych przez Zarząd Stadnin Państwowych.

Oryginały rodowodów koni państwowych (wzór XII) znajdują się w zakładzie. Odpisy tych rodowodów kierownik zakładu ma obowiązek przysyłać do Zarządu Stadnin Państwowych, gdzie się przechowują.

Wykazy wzoru XV i XVII przysyła kierownik do Zarządu Stadnin Państwowych w razie potrzeby.

d) w gospodarstwie rolnem:

1. Wykaz posiadłości gruntowej wzór XXV
2. Wykaz obsiewu pól i prelininowany sprzęt zbóż, okopowych, traw i t. p. „ XXVI
3. Wykaz posiadłości budowlanych „ XXVII

Pozatem Zarząd dóbr prowadzi, według ogólnych zasad rachunkowości rolnej, księgi gospodarskie, przepisane instrukcją dyrektora Zarządu Stadnin Państwowych.

Wykazy wzoru XXV, XXVI, XXVII winny być przysyłane Zarządowi Stadnin Państwowych raz do roku — do 1 X.

VIII. Utrzymanie stanu posiadania i granic.

§ 41. Wszystkie konie w państwowym zakładzie chowu koni, które nie posiadają wyraźnego piętna stada obcego, winny mieć wypalony na lewym udzie znak według wzoru przepisanego (wzór XXVIII), przyczem ogierom depo wypala się pod koroną literę D, zaś koniom w stadach również pod koroną pierwszą literę nazwy stada.

Prócz tego wszystkie konie dorosłe mają mieć wypalony pod grzywą numer stosownej głównej księgi stadnej.

Żrebięta, urodzone w stadzie, piętnuje się zaraz po odsadzeniu po prawej stronie grzbietu za kłębem znakiem stada bez litery, po lewej zaś stronie grzbietu wypala się kolejny dla danej rasy numer żrebięcy. Żrebięta nabyte piętnuje się zaraz po zaliczeniu do żrebięciarni, po prawej stronie

¹⁾ Księgę pół-krwi prowadzi się wspólna.

grzbietu za kłębem znakiem źrebięciarni — Ż, za którem bezpośrednio wypala się pierwszą literę nazwy źrebięciarni (np. Ż. J. źrebięciarnia Janów), po lewej zaś stronie wypala się kolejny numer źrebięcy „Księgi źrebiąt źrebięciarni państwowej”. Piętno stada na udzie wypala się dopiero po zakwalifikowaniu ogiera lub klaczy do stada; ogiery przeznaczone do depa otrzymują piętno depo.

Młode konie wybrakowane lub pozaetatowe wychodzą ze stada tylko z piętnem źrebięcem.

§ 42. Numery koni dorosłych w stadach i depo nadaje Zarząd Stadnin Państwowych, jak również nazwy tychże koni, o ile zajdzie tego potrzeba. Numery przychówku ustala kolejno dla każdej rasy kierownik stada, względnie kolejno dla wszystkich ras bez różnicy kierownik źrebięciarni i raportuje o tem, podając jednocześnie nazwy źrebiąt Zarządowi Stadnin Państwowych, które podlegają zatwierdzeniu. Liczby koni dorosłych pisze się zawsze z przodu, przed nazwą, np. 20 Hella, liczby źrebięce z tyłu, przedzielając je od nazwy kreską, np. Cecora—5.

To samo dotyczy przychówku nabytego, tylko z tą różnicą, że bezpośrednio za liczbą źrebięcą stawia się znak Ż i pierwszą literę nazwy miejscowości, gdzie leży źrebięciarnia, np. Mniszek — 8 Ż. J. (znaczy Mniszek, źrebie № 8 księgi źrebiąt źrebięciarni państwowej w Janowie).

Źrebięta urodzone w drodze do stada liczą się za urodzone w stadzie i winny być piętnowane tak, jak przychówek własny.

§ 43. Dla zachowania całości granic i utrzymania stanu posiadania powierzonych sobie dóbr, kierownik powinien często je zwiedzać, dokładnie oszukać się ze stanem granic i znakami granicznymi, utrzymywać je w porządku, uzupełniać brakujące znaki graniczne i przestrzegać, aby granice były zawsze dobrze widoczne.

§ 44. W celu niedopuszczenia obcego posiadania w granicach państwowych dóbr, kierownik obowiązany jest pilnować, aby nikt nie pobierał nieprawnie z powierzonych mu dóbr żadnych płodów i użytków gospodarskich.

Wszelkie sprawy o wykroczenia w tym względzie winien kierownik kierować bezwłocznie na drogę sądową.

IX. Pogwałcenie stanu posiadania.

§ 45. Kierownik obowiązany jest czuwać, aby stan posiadania zarówno powierzonego mu zakładu jak i przynależnego gospodarstwa, nie zmienił się na niekorzyść Skarbu Państwa.

§ 46. W razie, jeżeli kto zniszczy ogiera państwowego tak, że staje się on niezdolnym do hodowli (padnięcie, złamanie nogi, zranienie i t. p.), kierownik zakładu zgodnie z § 9 „Umowy dzierżawnej” (Dz. Urzędowy Min. Rol. i D. P. № 26 z dnia 29.XII 1919 r.), winien ściągnąć sumę szacunkową ogiera i tę niezwłocznie wpłacić do kasy skarbowej.

W wypadku częściowego zniszczenia ogiera (złe obchodzenie się, złe odżywianie, nadużywanie do swych celów, skaleczenie i t. p.) wartość zniszczenia w pieniądzech określa komisja, przewidziana z § 9, poz. 3 „Umowy dzierżawnej”.

Po zatwierdzeniu orzeczenia komisji przez Zarząd Stadnin Państwowych, kierownik winien sumę określoną wyegzekwować. O ile dzierżawca ogiera

państwowego nie podda się rygorom wymienionych wyżej §§ „Umowy dzierżawnej, a wina jego została dostatecznie udowodnioną, kierownik zakładu ma obowiązek skierować sprawę na drogę sądową za pośrednictwem Zarządu Stadnin Państwowych.

§ 47. W razie, gdyby kto gwałtownym sposobem napadł na zakład lub dobra, w celach czy to rabunkowych, czy też zniszczenia znaków granicznych i pomiarowych, kierownik powinien stanąć w obronie własności państwowej i zamiar strony napadającej odeprzeć, nie przekraczając wszakże zakresu koniecznej obrony.

§ 48. O wszelkiem pogwałceniu posiadania, o sporach lub niesnaskach granicznych kierownik zakładu winien bez zwłoki zawiadamiać Zarząd Stadnin Państwowych, w każdym razie nie później, jak w dni 8 od daty zakłócenia posiadania, wraz z podaniem wszelkich szczegółów, potrzebnych do prowadzenia sprawy granicznej w sądzie; w szczególności podać należy:

- a) dokładny opis miejsca sporu,
- b) objaśnienie, od kiedy Skarb Państwa był w spokojnym posiadaniu miejsca zakwestjonowanego i w jaki sposób posiadanie to było urzeczywistniane, a to z wymienieniem czasu, miejsca i osób,
- c) objaśnienie w wypadku przerwy w posiadaniu, kiedy mianowicie nastąpiła ta przerwa, jak długo trwała i w jaki sposób posiadanie to osobie trzeciej służyło,
- d) imię i nazwisko oraz miejsce zamieszkania osób, które okoliczności te stwierdzić mogą,
- e) wyjaśnienie, czy o granicę zakłócaną nie toczyła się już sprawa i kiedy, do jakiego sądu i przez kogo była wnoszona, oraz czy sporządzano kiedy mapę tych granic i gdzie się ona znajduje,
- f) odręczny rysunek miejsca spornego z oznaczeniem na nim wszystkich przedmiotów na udowodnienie używalności przez Państwo spornego miejsca wpływ mających, z oznaczeniem granicy zakłóconej w całej rozciągłości.

Jeżeli przy zakłóceniu stanu posiadania dopuszczono się gwałtu, okoliczność tę należy opisać ze wszelkimi szczegółami i wymienić świadków, którzy mają to stwierdzić.

Zawiadomienie powyższe kierownik przesyła w jednym egzemplarzu do Zarządu Stadnin Państwowych, a odpis zachowuje w aktach. O wyniku sprawy Zarząd Stadnin Państwowych zawiadamia kierownika.

§ 49. W wypadkach niecierpiących zwłoki kierownik może się bezpośrednio porozumieć z właściwym urzędem prokuratorskim, zawiadamiając o tem równocześnie Zarząd Stadnin Państwowych.

§ 50. Gdyby uprawnieni do świadczeń dobrowolnych, czy też serwitutowych ze strony dóbr, powierzonych kierownikowi zakładu, rozszerzali swe prawa poza dozwolone rozmiary użytkowania, wówczas kierownik zakładu winien natychmiast zażądać od władz kompetentnych obrony praw Skarbu Państwa.

§ 51. O stanie spraw granicznych i o dozorze miejsc spornych kierownik obowiązany jest z końcem każdego roku składać Zarządowi Stadnin Państwowych sprawozdanie ogólne.

§ 52. Za dopuszczenie zakłócenia posiadania przez samo zaniedbanie dozoru, lub wogóle za pobłażliwe postępowanie wobec pogwałcenia stanu

posiadania, lub wobec wykonywania przez osoby trzecie służebności w sposób niezgodny z prawem, kierownik zakładu jest odpowiedzialny wraz z administratorem (rządcą) dóbr i podwładnymi funkcjonariuszami, ponoszącymi winę w tym względzie.

Urzędnik lub funkcjonariusz, któremu została powierzona piecza nad majątkiem państwowym, nie może się usprawiedliwiać brakiem wiadomości o pogwałceniu posiadania lub o uszkodzeniu własności państwowej.

X. Zmiany i ulepszenia w stosunkach posiadania.

§ 53. O wszelkich pożądanych zmianach lub ulepszeniach zarówno w zakładzie, jak i w gospodarstwie rolnem, w stosunkach posiadania przez zaokrąglenie posiadłości lub sprostowanie granic przez korzystne kupno, sprzedaż lub zamianę gruntu, również o możliwości regulacji i wykupna istniejącego prawa poboru paszy, tudzież innych służebności i ciężarów gruntowych, oraz wszelkich praw wspólnego posiadania i używania gruntów, kierownik zakładu winien przedstawić Zarządowi Stadnin Państwowych wyczerpujące i starannie umotywowane sprawozdanie z należyte uzasadnionym wnioskiem.

XI. Prowadzenie gospodarstwa rolnego.

§ 54. Kierownik państwowego zakładu chowu koni winien prowadzić gospodarstwo rolne w powierzonych sobie dobrach na podstawie ustalonych zasad gospodarczych i podług zatwierdzonych przez Zarząd Stadnin Państwowych wniosków (w sprawach zasadniczych).

Kierownik winien mieć na uwadze, że dobra, którei zarządza, mają za cel dostarczenie jak największej ilości paszy (owsa, siana, koniczyny) dla zakładu oraz ułatwienie stosunków aprowizacyjnych dla personelu — powinny zatem być prowadzone w kierunku pastewno-zbożowym.

§ 55. Wnioski, dotyczące prowadzenia gospodarstwa w ogólności, a zaszewu poszczególnych pól w szczególności, winien kierownik co rok przed 1 lipca przedstawiać Zarządowi Stadnin Państwowych do zatwierdzenia.

W granicach zatwierdzonych wniosków kierownik prowadzi gospodarstwo rolne samodzielnie.

§ 56. Kierownikowi nie wolno samodzielnie zarządzić wykonania robot zasadniczego znaczenia (np. drenowanie, zamianę pola na pastwisko i t. p.), lub zezwolić na jakiegokolwiek użytkowanie płodów rolnych i inwentarza dóbr osobom trzecim, wypłacać zaliczki lub wynagrodzenia przed zatwierdzeniem odpowiednich wniosków i budżetów przez Zarząd Stadnin Państwowych.

Nie wolno też bez pisemnego zezwolenia Zarządu Stadnin Państwowych przedsięwziąć zasadniczych zmian przy wykonaniu zatwierdzonych wniosków.

§ 57. Nieznaczne zmiany w wykonaniu zatwierdzonych wniosków w razie konieczności są dopuszczalne, jednak kierownik winien każdorazowo zawiadomić o tem Zarząd Stadnin Państwowych z podaniem motywów zmian.

§ 58. Kierownik zawiera wszelkie umowy z osobami trzecimi; umowy te stają się prawomocne po zatwierdzeniu przez Zarząd Stadnin Państwowych.

§ 59. Do prowadzenia gospodarstwa rolnego ma kierownik przydanych: administratora (rządcę) i potrzebną ilość niższych funkcjonariuszów gospodarskich, którzy mu podlegają bezpośrednio.

§ 60. Wszyscy funkcjonariusze gospodarscy służą za kontraktem.

XII. Utrzymanie istniejących i wykonanie nowych budowli.

§ 61. Wszelkie istniejące na terenie zakładu oraz gospodarstwa zabudowania, jak to: stajnie, domy mieszkalne, budynki gospodarcze, płoty, ogrodzenia i t. p. urządzenia ochronne, groble, mosty i ryzy wszelkiego rodzaju i wogóle wszelkie budowle lądowe, wodne i drogowe, winny być stale przez kierownika w należyтым, jak najlepszym i użytecznym stanie utrzymywane, a tembardziej zabezpieczone od upadku.

§ 62. W przedmiocie utrzymania budowli istniejących kierownik przedstawia Zarządowi Stadnin Państwowych przy projekcie preliminarza budżetowego—wniosek na drukach, podług wzorów XXIX, XXX, XXXI, a mianowicie:

- a) wniosek w przedmiocie remontu stajen,
- b) wniosek w przedmiocie remontu budowli i napraw (domów mieszkalnych, zabudowań gospodarskich, przemysłowych, dzierżawionych i t. p.),
- c) wniosek w przedmiocie budowy i utrzymania dróg.

We wnioskach w przedmiocie utrzymania budynków należy projektować osobno koszty napraw budynków administracyjnych, osobno przemysłowych, dzierżawionych i t. p.

Wnioski winny być uzasadnione cyfrowym wywodem z podaniem wymiarów i cen jednostkowych robót.

Dla należytego udokumentowania odnośnych pozycji wniosku i możliwości sprawdzenia wymiarów dołączyć należy szkice, plany, przekroje i zdjęcia, oraz możliwie szczegółowe kosztorysy.

§ 63. Jeżeli suma kosztów utrzymania i naprawy dla każdej poszczególnej budowli lądowej, drogowej lub wodnej, względnie innego obiektu, przekracza sumę 25000 mk., należy do wniosku dołączyć szczegółowy kosztorys i operat techniczny, sporządzony przez architekta powiatowego.

§ 64. Skoro Zarząd Stadnin Państwowych zatwierdzi wnioski, sporządzone według wzorów XXIX, XXX, XXXI kierownik zakładu winien się do ich treści ściśle stosować, nie przekraczając, bez uprzedniego zezwolenia Zarządu Stadnin Państwowych, pod żadnym pozorem przyznanym kredytów.

§ 65. Mniejsze, nieprzewidziane a konieczne naprawy dróg i budynków, kierownik może wykonać w ramach przyznanego mu w budżecie kredytu, chociażby robót tych nie wymienił szczegółowo we wniosku; jednakże łączny wydatek z tego tytułu nie może przekroczyć sum:

2000 mk. przy naprawach dróg;

3000 mk. przy naprawach wszelkiego rodzaju budynków.

Do wykazania kosztów wykonanych budowli i napraw służy prawa strona poprzednio wymienionych wzorów XXIX—XXXI i kontrola robót budowlanych, ułożona na drukach według wzoru XXXII.

Przy projektowaniu naprawy starych budowli wydzierzawionych należy we właściwych miejscach wniosku i wykonania powołać się na datę umowy z mocy której Skarb Państwa jest obowiązany do ponoszenia kosztów odnośnych napraw.

§ 66. Kierownik ma również obowiązek wykonania nowych niezbędnych budowli.

§ 67. Na wzniesienie nowych budowli kierownik przedstawia Zarządowi Stadnin Państwowych przy projekcie preliminarza budżetowego całkowite projekty i kosztorysy, sporządzone według wymogów technicznych do rozpatrzenia i aprobaty pod względem technicznym, uzasadniając cyframi i słownie, zwięźle a wyczerpująco potrzebę budowy z podaniem wymiarów i cen jednostkowych robocizny i materiałów, planu sytuacyjnego, szkiców budowlanych, przekrojów, zdjęć i t. p., sporządzonych przez architekta powiatowego.

W razie, gdyby architekt powiatowy z jakichkolwiek względów nie mógł na czas potrzebnych kosztorysów przygotować, winien kierownik zwrócić się do architekta prywatnego.

Kierownik może przystąpić do budowy dopiero po zatwierdzeniu projektu budowy przez Zarząd Stadnin Państwowych.

§ 68. Jeżeli suma kosztów nowej budowli nie przekracza 25000 mk., wówczas wolno projektować budowę w trybie przepisany w § 62 z dołączeniem danych, potrzebnych do oceny wniosków.

§ 69. Kierownik Zakładu wraz z inspektorem technicznym Zarządu Stadnin Państwowych lub specjalnie delegowanym urzędnikiem Zarządu, protokoliarnie wyznacza miejsce pod zaprojektowane budowle.

Protokół zostawiony być winien w odpisie w zakładzie, a oryginał przesłany Zarządowi Stadnin Państwowych.

§ 70. Kierownictwo budowy spoczywa w rękach kierownika względnie specjalnego funkcjonariusza, wyznaczonego przez Zarząd Stadnin Państwowych.

Po wzniesieniu budowli, względnie wykonaniu napraw, nastąpi ich odbiór przez inspektora technicznego Zarządu Stadnin Państwowych, lub delegowanego urzędnika (§ 69), łącznie z kierownikiem zakładu, który podpisuje także protokół odbiorczy i wspólnie z inspektorem technicznym Zarządu Stadnin Państwowych względnie delegowanym urzędnikiem Zarządu Stadnin Państwowych i kierującym budową funkcjonariuszem staje się odpowiedzialnym za trwałość, prawidłowość i celowość wykonanych robót i właściwe użycie dobrych materiałów.

XIII. Tryb postępowania przy rozdziale ogierów na stacje kopulacyjne i dzierżawy.

§ 71. Kierownik depo winien przestrzegać, aby wszystkie ogiery ze stacyj kopulacyjnych i dzierżaw najpóźniej do 15 lipca były ściągnięte do depo.

§ 72. Kierownik depu ma obowiązek co rok we właściwym czasie pouczać hodowców i instytucje wszelkimi dostępnymi sposobami, że podania o ogiery państwowe z okręgu winny być składane wprost do depu obsługującego dany okręg.

Podania te mają składać wszyscy bez wyjątku reflektanci na ogiery państwowe, nie bacząc na to, że mieli ogiery państwowe w minionym okresie kopulacyjnym.

Podania winny być złożone przed ustanowionym przez Zarząd Stadnin Państwowych terminem i opłacone ustanowionym stemplem.

Wszystkie podania, nie opłacone stemplem, pozostaną bez biegu, aż do uiszczenia należnej Skarbowi Państwa opłaty, zaś podania, złożone po ustanowionym przez Zarząd Stadnin Państwowych terminie, będą uwzględnione tylko wyjątkowo, o ile depu będzie rozporządzać wolnymi ogierami.

§ 73. Kierownik depu winien pouczać hodowców i przestrzegać, że podania te mają zawierać:

- a) imię, nazwisko ubiegającego się (nazwę instytucji), miejscowość, pocztę i stację kolejową,
- b) określenie czy hodowca życzy sobie otrzymać stację czy dzierżawę;
- c) ilość klaczy do pokrycia (swoich i okolicznych),
- d) ogólną charakterystykę klaczy ($\frac{1}{2}$ krwi, uszlachetnione, robocze, cięższe i t. p.),
- e) jakiej rasy ogiery pragnie hodowca otrzymać (jeśli możliwe, wymienić nazwę i numer ogiera),
- f) czy hodowca życzy sobie nadal zatrzymać ogiery, które posiadał w minionym okresie kopulacyjnym.

§ 74. Między 10 a 25 września odbywa się z reguły klasyfikacja i brakowanie ogierów przez specjalną komisję, ustanowioną przez dyrektora Zarządu Stadnin Państwowych.

W skład tej komisji wchodzi z reguły: inspektor generalny stadnin lub w jego zastępstwie inspektor techniczny stadnin państwowych, kierownik oraz lekarz weterynarii depu.

Dyrektor Zarządu Stadnin Państwowych może w wypadkach wyjątkowych powierzyć samemu kierownikowi depu klasyfikację i brakowanie ogierów.

Lista ogierów wybrakowanych musi być zatwierdzona przez dyrektora Zarządu Stadnin Państwowych, lub, w jego zastępstwie, inspektora generalnego stadnin.

Postanowienia powyższe dotyczą również klasyfikacji i brakowania koni w stadach i źrebięciarniach, z tą różnicą, że czynność ta odbywa się do 1.XI.

§ 75. W czasie od 15 października do 15 listopada odbywają się t. zw. zebrania rozdzielcze, na których Zarząd Stadnin Państwowych, łącznie z przedstawicielami hodowców, rozdziela ogiery na stacje kopulacyjne i dzierżawy na rok następny.

Na zebrania takie kierownik depu obowiązany jest przygotować projekt rozdziału ogierów na stacje i dzierżawy.

Projekt ten musi być przedstawiony Zarządowi Stadnin Państwowych najpóźniej 15 października (wzór XXXIII).

§ 76. Po ostatecznym ustaleniu listy stacyj i dzierżaw Zarząd Stadnin Państwowych komunikuje ją kierownikowi danego depu, ten zaś zainteresowanym hodowcom.

Hodowcy muszą do 15 grudnia zawiadomić kierownika depa, że ogiery przyjmują.

Hodowcy, którzy do dn. 15 grudnia nie zawiadomią kierowników depa, że przyznane im ogiery przyjmują, temsamem zrzekają się ich i nie mogą rościć pretensji, jeżeli Zarząd Stadnin Państwowych rozdzieli te ogiery między innych hodowców.

§ 77. Najpóźniej do 1 stycznia kierownik depa przedstawia ostateczny projekt rozdziału ogierów na sezon kopulacyjny (wzór XXXIII a) oraz umowydzierżawne do zatwierdzenia Zarządowi Stadnin Państwowych, przedkładając jednocześnie projekt rozdziału pozostałych wolnych ogierów.

§ 78. Zarząd Stadnin Państwowych zatwierdza i przesyła ostateczny projekt rozdziału ogierów do depa do 1 lutego, poczem kierownik depa przystępuje do rozsyłania ogierów.

§ 79. Zarząd Stadnin Państwowych z reguły nie przyznaje poszczególnemu hodowcy lub instytucji więcej, niż jednego ogiera w dzierżawę.

Kierownikowi depa nie wolno w żadnym wypadku zasady tej przekroczyć, winien on przeto pouczać hodowców, że jeśli potrzebują dwóch lub więcej ogierów, winni składać podanie o stację nie zaś o dzierżawę.

§ 80. Przed wysłaniem ogierów na stacje kopulacyjne i dzierżawy kierownik depa obowiązany jest rozesłać do starostw zawiadomienia o ustanowieniu w danej miejscowości stacji lub dzierżawy ogierów państwowych.

XIV. Tryb postępowania przy układaniu planu kopulacyjnego w państwowych stadach koni.

§ 81. Co rok, najpóźniej do 15 listopada, Zarząd Stadnin Państwowych ustanawia listę ogierów czołowych, które będą stanowić w państwowych stadach koni i określa opłatę za stanówkę.

§ 82. Kierownik stada 1 grudnia przedstawia Zarządowi Stadnin Państwowych szczegółowy projekt doboru ogierów do klaczy, oparty na najnowszych zdobyczach wiedzy hippologicznej i jak najdokładniejszym wyliczeniu prądów krwi.

§ 83. Dyrektor Zarządu Stadnin Państwowych po otrzymaniu projektu stanówki, deleguje na miejsce specjalną komisję, w której skład wchodzi z reguły inspektor generalny stadnin, lub w jego zastępstwie inspektor techniczny, kierownik stada i kierownicy poszczególnych działów w stadzie, celem sprawdzenia projektowanych połączeń pod względem eksterjeru i typu koni.

§ 84. Komisja uwierzytelnia projekt w całości lub proponuje umotywowane zmiany.

§ 85. Ostateczny plan odchowania klaczy w państwowym stadzie koni zatwierdza dyrektor Zarządu Stadnin Państwowych, lub, w jego zastępstwie inspektor generalny stadnin, poczem plan ten staje się obowiązującym.

Dyrektor Zarządu Stadnin Państwowych może nie uwzględnić zmian w projekcie proponowanym przez komisję, jak również może nie zarządzać delegowania komisji na miejsce.

§ 86. Po zatwierdzeniu planu odchowania klaczy w państwowych stadach koni żadne zmiany w kopulacji bez aprobaty Zarządu Stadnin Państwowych nie są dopuszczalne.

§ 87. O ile klacz po 5 skokach nie została zapłodniona, kierownik stada winien wystąpić z wnioskiem do Zarządu Stadnin Państwowych o zezwolenie na zmianę ogiera, przyczem nowy ogier winien być wskazany.

§ 88. Kierownik stada ma prawo samodzielnie zmienić plan kopulacji, zatwierdzony przez Zarząd Stadnin Państwowych, tylko w razie śmierci lub nagłej choroby ogiera w dniu, gdy klacz znaczona rzeczonemu ogierowi zdradza popęd płciowy.

XV. Sprzedaż ogierów, ruchomości wybrakowanych oraz produktów gospodarstwa rolnego.

§ 89. Raz do roku Zarząd Stadnin Państwowych deleguje do zakładu swego urzędnika, który wespół z kierownikiem oraz rzeczoznawcą dokonuje przebrakowania ruchomości zakładu oraz dóbr. Z czynności tej spisuje kierownik stosowny protokół, w którym wymienia przedmioty, podlegające wybrakowaniu. Protokół podpisują członkowie komisji. Orzeczenie wyrażone w protokole jest ważne po zatwierdzeniu przez Zarząd Stadnin Państwowych.

§ 90. Konie, wybrakowane w trybie wskazanym w § 74, ruchomości, wybrakowane w trybie wskazanym w § 89, oraz nieruchomości, uznane przez Zarząd Stadnin Państwowych za zbyt cenne, na wniosek kierownika — podlegają sprzedaży w drodze przetargu publicznego. Wyjątek stanowią konie, uznane przez komisję za zdadne do użytku wojskowego, które Zarząd Stadnin Państwowych przekazuje wojskowości po najwyższej cenie remontowej plus procent za pochodzenie.

§ 91. Przetarg odbywać się może we właściwym zakładzie lub w miejscowości określonej przez Zarząd Stadnin Państwowych, podług prawideł ogólnych i z zastosowaniem się do przepisów następujących:

- a) po zatwierdzeniu przez Zarząd Stadnin Państwowych „Wykazu koni, kwalifikujących się do wybrakowania” (§ 40), względnie wniosków, o jakich mowa w §§ 89 i 90, kierownik ogłasza licytację dwukrotnie w jednym z pism stołecznych, miejscowych i fachowych;
- b) przy układaniu ogłoszenia o przetargu podać należy:
 1. przedmiot wystawiony na sprzedaż,
 2. miejsce i termin t. j. dzień i godzinę mającego się odbyć przetargu (najmniej na 7 dni po ogłoszeniu),
 3. szczegółowe warunki licytacji, jeżeli są krótkie, w przeciwnym razie wymienić, gdzie osoby zainteresowane przejrzeć je mogą,
 4. cenę, od jakiej przetarg ma się rozpocząć;
- c) w terminie, oznaczonym w ogłoszeniu, kierownik powinien odbyć przetarg w obecności jednego ze swych pomocników i spisać stosowny protokół.

Do protokołu zapisać należy:

1. miejsce, dzień i godzinę rozpoczęcia przetargu,
 2. dowody dopełnionego ogłoszenia,
 3. przedmiot na licytację wystawiony i jego cena,
 4. sumę osiągniętą za licytowany przedmiot;
- d) protokół podpisuje osoba najwięcej dająca, przez co stwierdza odbiór przedmiotu kupionego.
Zamyka protokół swym podpisem kierownik, oraz asystujący pomocnik, jako świadek.

§ 92. Protokół sprzedaży wybrakowanych koni winien być sporządzony według wzoru XXXV.

§ 93. Jeżeli po dwukrotnem wystawieniu na przetarg nie było ubiegających się o kupno, kierownik, po uzyskaniu specjalnego upoważnienia Zarządu Stadnin Państwowych, może dokonać sprzedaży z wolnej ręki.

§ 94. Sprzedaż, względnie wydatek płodów rolnych z dóbr, może być dokonany:

- 1) we własnej kompetencji kierownika,
- 2) na mocy upoważnienia lub polecenia Zarządu Stadnin Państwowych.

§ 95. We własnej kompetencji kierownikowi nie wolno jednej osobie sprzedać z dóbr więcej niż 25 q. zboża, 100 q. okopowych, 25 q. siana, 50 q. słomy i to tylko poza etatem, niezbędnym dla utrzymania zakładu i dóbr, zatwierdzonym przez Zarząd Stadnin Państwowych.

Inwentarza martwego oraz sztuk dorosłych inwentarza żywego bez zezwolenia Zarządu Stadnin Państwowych sprzedawać nie wolno, z wyjątkiem nagłych wypadków (nagła choroba, konieczność dorznięcia i t. p.).

Pogwałcenie lub obejście tego przepisu, czy to przez rozdzielenie jednej sprzedaży na kilka asynacyj lub dat, czy przez przedstawienie innego nazwiska kupującego, karane będzie w drodze postępowania dyscyplinarnego.

§ 96. Płody rolne nie mogą być inaczej sprzedawane jak w stanie gotowym do spożycia i według miar obowiązujących w Państwie.

Kierownikowi nie wolno sprzedawać zbóż, traw i okopowych na pniu, lub zboża w stanie nieomłóconym, pod rygorem kary i zapłacenia ewentualnej różnicy ceny zboża na pniu i w stanie gotowym do spożycia.

XVI. Pobory za użytkowanie ogierów państwowych.

§ 97. Pobory za użytkowanie ogierów państwowych w sezonie kopulacyjnym zależne są od tego, czy ogiery te oddane są na stację kopulacyjną, czy też w dzierżawę.

§ 98. Na stacjach kopulacyjnych hodowca obowiązany jest dostarczać: stajnię dla ogierów, pomieszczenie dla dozorczy stacji, owies, siano i słomę; wszystko według „Krótkiej instrukcji dla hodowców i dozorców ogierów państwowych“ (Dziennik Urzędowy Ministerstwa Rolnictwa i D. P. № 20, 1921 r. str. 612).

Za owies i siano kierownik depu płaci hodowcy według cen, ustanowionych przez Zarząd Stadnin Państwowych.

Stajnie, pomieszczenia dla dozorczy stacji i słoma winny być dostarczone bezpłatnie.

§ 99. Przy dzierżawie hodowca płaci za ogiery za sezon kopolacyjny czynsz dzierżawny, oznaczony każdego roku przez Zarząd Stadnin Państwowych i, według „Umowy dzierżawnej“ (Dzien. Urzęd. Min. Roln. i D. P. № 26 z dn. 29.XII. 1919 r.), obowiązany jest dostarczyć przepisanej ilości paszy, oraz odpowiedniego pomieszczenia dla ogiera bezpłatnie.

§ 100. Hodowcy, posiadający ogiery na stacjach kopolacyjnych, płacą za odchowanie swych klaczy według taksy, ustanowionej przez Zarząd Stadnin Państwowych.

Hodowcy, posiadający ogiery w dzierżawie, nie opłacają taksy od swoich klaczy, natomiast mają prawo pobierać za stanowanie cudzych klaczy takse, ustanowioną dla stacyj kopolacyjnych, plus 25%—50%, według norm ustalonych każdego roku przez Zarząd Stadnin Państwowych.

§ 101. Kierownik depo ma prawo przedłożyć Zarządowi Stadnin Państwowych wnioski o ustanowienie dopłaty dodatkowej od klaczy stanowiących za pomieszczenie ogierów na stacjach gminnych, w tych wypadkach, gdy gmina musi wydzierżawić stajnię.

Wówczas hodowca, doprowadzający klacz, wnosi opłatę dodatkową, ustanowioną przez Zarząd Stadnin Państwowych, na rzecz gminy lub właściciela stajni, zależnie od umowy.

Opłata dodatkowa nie powinna być przeciągana przez kwitariusz przychodowy.

§ 102. Kierownik depo ma obowiązek przestrzegać, aby taksa i czynsz dzierżawny były pobierane zgodnie z rozporządzeniem Zarządu Stadnin Państwowych i pod żadnym pozorem nie były większe ani mniejsze. Również kierownik depo winien czuwać nad tem, aby dzierżawcy ogierów państwowych nie przekroczyli swej kompetencji przy wysokości poborów za stanowanie klaczy obcych.

§ 103. Czynsz za dzierżawę ogiera winien być z reguły wpłacony przez hodowcę przed zabraniem ogiera na punkt kopolacyjny.

§ 104. Rozrachunek z hodowcami, posiadającymi ogiery na stacjach rozplodowych, winien mieć miejsce raz do roku, mianowicie po skończonym okresie kopolacyjnym.

Kierownik depo jest obowiązany wówczas uregulować należność hodowcy za paszę, oraz zainkasować sumę, osiągniętą za stanowanie klaczy; sumę tę należy bezzwłocznie wpłacić do kasy skarbowej, z wyraźnym oznaczeniem paragrafu i pozycji budżetu.

§ 105. Za przestrzeganie postanowień [§ 98 do 104 kierownik depo jest osobiście odpowiedzialny. *]

. XVII. Układanie i wykonywanie zamierzeń budżetowych.

§ 106. Kierownik państwowego zakładu chowu koni obowiązany jest w oznaczonym terminie sporządzić możliwie szczegółowy projekt zamierzeń budżetowych dla powierzonego mu zakładu oraz dóbr w dwóch jednobrzmiących egzemplarzach na druku według wzoru XXXVI i form przez Ministerstwo Roln. i D. P. ustanowionych, w zastosowaniu do ogólnego budżetu państwowego.

§ 107. Przy układaniu zamierzeń budżetowych należy zwrócić szczególną uwagę na rozróżnianie dochodów i wydatków stałych, czyli zwyczajnych i czasowych, czyli nadzwyczajnych, umieszczając preliminowane kwoty w oddzielnych rubrykach.

Jako zwyczajne należy traktować te wydatki i dochody, które powtarzają się regularnie i są względnie stałe; jako dochody i wydatki nadzwyczajne należy przedstawić te, które są bądź jednorazowe, bądź też powtarzają się tylko w kilku okresach budżetowych, bądź też są wywołane obecnymi nadzwyczajnymi stosunkami i odpowiadają potrzebom chwilowym i przemijającym.

§ 108. Preliminarz dochodów powinien być zestawiony możliwie szczegółowo, z podziałem na paragrafy i pozycje i obejmować wszelki dochód w ciągu roku spodziewany.

§ 109. Wysokość spodziewanego dochodu z tytułu opłat za stanowienie klaczy, należy opierać na iloczynie, otrzymanym przez pomnożenie ilości ogierów poszczególnych trzech kategorii przez 30 (klaczy) i ustalone taksy w 3 kategoriach.

Dochód z czynszów dzierżawnych oblicza się przez proste sumowanie ustalonych przez Zarząd Stadnin Państwowych opłat, po ustaleniu ilości dzierżaw.

Dochód ze sprzedaży ogierów wybrakowanych należy obliczać, prelinując brak na 10% stanu koni w depo, a jako cenę za ogiera wybrakowanego przyjęć należy połowę ceny rynkowej konia roboczego.

§ 110. W innych tytułach, stanowiących dochody podrzędne, oraz w wykazie dochodów z gospodarstwa rolnego, należy zamieszczać kwoty spodziewane na zasadzie umów lub wniosków zatwierdzonych, względnie ze sprzedaży płodów zakładowi oraz płodów zbywających po zaspokojeniu potrzeb zakładu i gospodarstwa. Gdzie spodziewane dochody nie są stałe i nie mogą być poparte dowodami, zamieszczać je należy w takiej wysokości, jaka wypadnie przeciętnie z ostatniego trzylecia.

§ 111. Preliminarz wydatków ma obejmować wszelkie wydatki, jakie na utrzymanie składu osobowego, utrzymanie i inwestycje zakładu, oraz prowadzenie gospodarstwa rolnego w ciągu roku ponieść wypadnie.

Wydatki na utrzymanie składu osobowego winny być poparte projektem etatu służbowego, ułożonym na drukach według wzoru XXXV form. 1. Lewa strona zawiera te dane, jakie ostatni etat zatwierdzony obejmował, prawa zaś strona służy do zapisywania kwot, projektowanych na rok następny. Preliminarz wydatków należy podzielić na paragrafy i pozycje, według wzoru przepisanego.

Wydatki należy oprzeć na cyfrach preliminarza za ubiegły okres budżetowy przy możliwym uwzględnieniu zwwyżki lub zniżki cen oraz doświadczeń i faktycznych wyników w latach ubiegłych.

Przy wykazaniu sum za paszę dla koni zakładu wskazać należy ilość paszy potrzebnej oraz ilość dostarczonej przez gospodarstwo, w gotówce podać należy tylko paszę brakującą i niezbędną do zakupienia. O ile gospodarstwo produkuje więcej paszy, niż trzeba, należy to uwidocznic w specjalnym wywodzie.

§ 112. Do projektowanego budżetu należy dołączyć objaśnienie, które ma zawierać usprawiedliwienie słuszności oznaczenia tak przedmiotu wy-

datku lub dochodu, jako też i samej cyfry przypuszczalnych dochodów i wydatków, oraz porównanie zamierzeń budżetowych z rzeczywistością wykonaniem budżetów poprzednich.

Wszelkie zmiany w porównaniu z budżetem minionego okresu winny być umotywowane.

§ 113. Projekt budżetu przedstawia kierownik zakładu Zarządowi Stadnin Państwowych najpóźniej 1 października do rozpatrzenia, oceny i przedstawienia Ministrowi Rolnictwa i Dóbr Państwowych do zatwierdzenia.

§ 114. Po ostatecznem zatwierdzeniu przedstawionego budżetu we właściwej drodze, Zarząd Stadnin Państwowych przesyła jeden egzemplarz kierownikowi zakładu i poleca mu, aby się starał o ścisłe dotrzymanie preliminowanych cyfr dochodów a pod żadnym warunkiem nie przekroczył cyfr dozwolonych rozchodów. Żaden wydatek nieobjęty zatwierdzonym budżetem, lub też nieusprawiedliwiony nadzwyczajnym kredytem, otworzonym w sposób przepisany, nie może mieć miejsca.

§ 115. Gdy kierownik się zorientuje, że preliminowana kwota w danym paragrafie jest nie wystarczającą, winien conajmniej na miesiąc przed wyczerpaniem sumy zwrócić się do Zarządu Stadnin Państwowych z umotywowanym wnioskiem o wyjednanie nadzwyczajnego kredytu, względnie przeniesienia sum z jednego paragrafu na drugi, o ile się okażą oszczędności.

Przed formalnem zawiadomieniem przez Zarząd Stadnin Państwowych, że kredyt nadzwyczajny został uzyskany, nie wolno kierownikowi pod odpowiedzialnością osobistą przekroczyć żadnego paragrafu budżetowego.

XVIII. Korespondencja urzędowa.

§ 116. Kierownik załatwia przy pomocy dodanego mu zastępcy, lek. weterynarji, sekretarza i innych urzędników kancelaryjnych czynności biurowe podług prawideł, przepisanych w specjalnej instrukcji.

§ 117. Pisma i wnioski, wychodzące z zakładu, podpisuje kierownik lub jego zastępca. Kierownik ma również prawo używania przepisanych pieczęci urzędowych.

§ 118. Kierownik zakładu otrzymuje z Zarządu Stadnin Państwowych polecenia, czyni zaś władzy przełożonej wnioski, doniesienia lub sprawozdania, organom podwładnym wydaje polecenia.

§ 119. Wnioski, doniesienia lub sprawozdania zawierać mają krótki, zwięzły, lecz zupełnie wyczerpujący przebieg danej sprawy, a nadto ściśle określony i uzasadniony wniosek w tych wypadkach, gdy chodzi o jakieś zarządzenia lub decyzję kierowniczą władzy przełożonej.

Wnioski sporządzać należy na blankietach według wzoru XXXVI. Sprawozdania i doniesienia, które się często powtarzają, winny być składane na blankietach według wzorów przepisanych; sprawozdania i doniesienia inne w formie pism zwykłych.

§ 120. Dołączone do pism dowody winny być porządnie zgrupowane i opatrzone numerem kolejnym. W razie znaczniejszej ilości załączników należy dołączyć spis akt.

§ 121. W korespondencji urzędowej należy posługiwać się zwięzłym, poprawnym stylem, unikając wszelkich zbędnych zwrotów uprzejmości i tytułów i przestrzegając jak największej oszczędności papieru.

Pisma i odpowiedzi krótkie należy pisać na kartkach in quarto oraz na kartkach pocztowych.

§ 122. Pisma i odpowiedzi w przedmiotach zwyczajnych, jeżeli nie wymagają jakiego sprawdzenia na gruncie, winny być załatwione i odesłane najpóźniej w ciągu pięciu dni od daty przyjęcia, pisma terminowe załatwić i odesłać należy w terminie oznaczonym, doniesienia o wypadkach nadzwyczajnych czynić natychmiast po powzięciu o nich wiadomości.

§ 123. O wszystkich ważniejszych zdarzeniach gospodarczych lub dotyczących substancji powierzonego mu majątku państwowego, kierownik obowiązany jest czynić bezzwłocznie, a w szczególnie pilnych—telegraficzne doniesienia swej władzy przełożonej.

Prócz tego depezs należy używać tylko wtedy, gdy sprawa jest pilna i zachodzi obawa, że pismo nie dojdzie w takim czasie, aby mogła być pomyślnie załatwiona.

§ 124. Żądania interesantów, odnoszące się do spraw gospodarki zakładu oraz dóbr, może kierownik spisać w formie protokołu. Kierownik obowiązany jest protokół taki spisać, jeżeli chodzi o publiczne dobro, lub zażalenie na podwładny personel.

§ 125. Zarządzenia innych władz, wyroki i t. p. akty, przeciw którym może zająć potrzeba wniesienia sprzeciwu, powinien kierownik przedstawić natychmiast Zarządowi Stadnin Państwowych, a w sprawozdaniu wymienić datę, kiedy zarządzenie wpłynęło.

§ 126. Wszelkie umowy należy przechowywać w osobnej teczce i sporządzać odbitkę kalkową, którą przedstawiać należy Zarządowi Stadnin Państwowych; na żądanie interesanta wolno sporządzić i wydać mu jedną odbitkę należycie zatwierdzonej umowy.

§ 127. Wszelkie akta, t. j. rozporządzenia, pisma, wchodzące do zarządu zakładu chowu koni oraz dóbr, a także sprawozdania, doniesienia, wnioski i wszelkie pisma wychodzące mają być wpisane w chronologicznym porządku pod numerem kolejnym do dziennika korespondencyjnego.

§ 128. Załatwione pisma i akta należy zeszywać porządnie w zeszyty i składać do archiwum, rozdzielając je, stosownie do treści, na poszczególne działy.

§ 129. Bardzo ważne akta, dokumenty, kontrakty, umowy dzierżawne, mapy pomiarowe, gospodarcze i t. p. i sprawy poufne, powinien kierownik przechowywać pod kluczem w osobnym schowaniu. Aktów dawnych nie wolno niszczyć bez wyraźnego zarządzenia Zarządu Stadnin Państwowych, chociażby niewątpliwie były zbyteczne.

XIX. Inwentarz biurowy.

§ 130. Wszelkie akta, księgi stadne, administracyjne i rachunkowe, operaty planów gospodarczych, mapy, bibliotekę, narzędzia, przybory oraz wszelkie sprzęty i przedmioty skarbowe, winien kierownik utrzymywać w stosownem zachowaniu i zabezpieczeniu od zniszczenia lub uszkodzenia.

XX. Przepisy ogólne.

§ 131. Kierownik powinien dokładnie spełniać połączone ze swem stanowiskiem obowiązki, wszelkie rozporządzenia dyrektora Zarządu Stadnin Państwowych i polecenia służbowe inspektora generalnego i technicznego stadnin lub upoważnionych delegatów władz przełożonych, którzy mają prawo do wglądu we wszelkie czynności urzędowe, do żądania wyjaśnień, czynienia uwag i usuwania usterek.

§ 132. Jeżeli kierownik sądzi, że pewne polecenie jest niezgodne z obowiązującymi przepisami, wówczas winien wnieść do Zarządu Stadnin Państwowych pisemne przedstawienie z uzasadnionym wnioskiem, co do odmiennego załatwienia sprawy. Jeśli jednak Zarząd Stadnin Państwowych nie uwzględni tego wniosku i poprzednie rozporządzenia potwierdzi, wówczas kierownik winien wykonać je jak najdokładniej.

§ 133. W stosunkach służbowych z publicznością winien kierownik zakładu zachowywać się taktownie i grzecznie, stać na punkcie prawa i obowiązujących przepisów i nie dać się nigdy i niczem powodować do przekroczenia swych powinności. Żadne prywatne względy na czynności służbowe wpływać nie powinny.

§ 134. Kierownikowi nie wolno wymagać i przyjmować podarków dla korzyści własnej lub swej rodziny, bez względu na to, czy podarki te stanowią pieniądze, czy też innego rodzaju świadczenie, a to pod rygorem skutków przewidzianych w ustawie z dn. 30 stycznia 1920 r. o odpowiedzialności urzędników za przestępstwa popełnione z chęci zysku.

§ 135. Pod żadnym warunkiem nie wolno się trudnić jakimbyż zarobkowaniem, mającem styczność z użytkowaniem koni, jak handlem, pośrednictwem w kupnie i sprzedaży koni i produktów rolnych oraz gospodarskich.

Nie wolno też kierownikowi darowywać czegokolwiek z majątku państwowego, ani też wydzierżawiać i wymieniać cokolwiek bez wiedzy i zgody Zarządu Stadnin Państwowych.

§ 136. Nie wolno kierownikowi używać urzędników i niższych funkcjonariuszy zakładu chowu koni dla jakichkolwiek posług osobistych, chyba za ich dobrowolną zgodą i o ile to nie jest z uszczerbkiem dla czynności im powierzonych.

§ 137. Wykroczenia kierowników przeciw postanowieniom niniejszej instrukcji karane będą po zbadaniu zarzutów w miarę przewinień w drodze porządkowej, dyscyplinarnej lub karnej.

§ 138. Do wszystkich pozostałych urzędników etatowych zakładu stosują się również §§ 15 (co do munduru), 24 — 38, 56, 135 — 137 niniejszej instrukcji.

§ 139. Kierownik jest bezpośrednim przełożonym wszystkich bez wyjątku urzędników i funkcjonariuszy zakładu oraz dóbr; otrzymują oni polecenia ustne i składają ustne sprawozdania. O ile kierownik tak ustanowi, w celu składania ustnych sprawozdań, winni urzędnicy zakładu zgłaszać się doń w terminach oznaczonych.

W wypadkach szczególnej wagi lub nagłych sprawozdania mogą być dokonywane w drodze piśmiennej na „karcie służbowej”.

§ 140. Polecenia służbowe kierownika winny być wykonywane sumiennie i punktualnie.

§ 141. Urzędnikom i funkcjonarjuszom zakładu i dóbr, bez specjalnego upoważnienia kierownika, nie wolno korespondować samodzielnie w sprawach urzędowych z urzędami i osobami prywatnymi.

§ 142. Jeżeli którykolwiek z urzędników lub funkcjonarjuszy z powodu choroby lub innej ważnej przyczyny służby pełnić nie może, to obowiązany jest o tem donieść niezwłocznie kierownikowi.

§ 143. Kierownik wyznacza każdemu z urzędników oraz funkcjonarjuszy zakładu zakres działania i charakter jego pracy. W powierzonym sobie zakresie działania urzędnik lub funkcjonarjusz może być bezpośrednim przełożonym i posiadać podwładnych sobie wykonawców, jednak tylko na zasadzie wyraźnego, piśmiennego zarządzenia kierownika, podanego do wiadomości ogółu personelu zakładu lub dóbr.

§ 144. Personel zakładu i dóbr winien się zachowywać wobec swych przełożonych z należyтым szacunkiem i posłuszeństwem, polecenia dokładnie wykonywać, wobec podwładnych i interesantów występować taktownie i grzecznie, wreszcie starać się postępowaniem nienagannem, moralnem w służbie i poza służbą uzyskać ogólne poważanie.

§ 145. Wszelkie przepisy, okólniki i zarządzenia dotychczasowe, o ile dotyczą przedmiotów objętych niniejszą instrukcją, ustają w swej mocy.

Warszawa, dn. 9 czerwca 1921 r.

Minister Rolnictwa i Dóbr Państwowych:

J. Raczynski

Dyrektor Zarządu Stadnin Państwowych:

F. Jurjewicz

Z. S. P.

Wzór I.

Depo ogierów państwowych

w

SPRAWOZDANIE (opisowe)

z okresu kopulacyjnego w r.

- 1) Ilość ogierów depa, które używane były do rozplodu w okresie kopulacyjnym.
- 2) Ilość klaczy odchowanych przez ogiery w r.
- 3) Ilość klaczy odchowanych w roku poprzednim, z wyszczególnieniem, ile z nich zostało zapłodnionych, jałowych, poroniło.
- 4) Wnioski i uwagi:

dn. 19 .. r.

Kierownik depa

Z. S. P.

Depo ogierów państwowych

w

Wzór II.

W Y K A Z

klaczy odchowanych w r. przez ogiery państwowe.

	Ilość ogierów, jakie odchowywały	Ilość klaczy odchowanych	Z ogólnej ilości odchowanych klaczy			Ogier przeciętnie		% zapłodnień	U w a g i
			zapłodnionych	jałowych	poroniło	pokrył	zapłodnił		

dn. 19 .. r.

Kierownik depa

W Y K A Z

stacyj kopulacyjnych i dzierżaw oraz zestawienie wyników hodowlanych, osiągniętych w okresie kopulacyjnym w r.

Ilość stacyj kopulacyjnych	Ilość dzierżaw	Ilość ogierów			Ogólna ilość pokrytych klaczy przez ogiery depa	Na jednego ogiera wypada klaczy			U W A G I
		na stacjach kopulacyjnych	w dzierżawie	razem		na stacjach kopulacyjnych	w dzierżawach	przeciętnie	

dn. 19 r.

S Z C Z E G Ó Ł O W Y W Y K A Z

stacyj kopulacyjnych i dzierżaw, oraz zestawienie wyników hodowlanych, osiągniętych w okresie kopulacyjnym z r. 192

№ porządkowy	Województwo	Powiat	Miejscowość	Stacja kopulacyjna	Dzierżawa	№ księgi głów.	Nazwa ogiera	Rasa	Kategoria	Ilość odchowanych klaczy przez ogiera	Ilość skoków ogiera	Z pośród pokrytych klaczy własności		Z pośród pokrytych klaczy		Ilość ogierów	Wpływy	U w a g i	
												większej	mniejszej	szlachetnych	pospolitych				za staniówki na stacjach kopulacyjnych

dn. 19 r. Kierownik depa

Uwaga: Nazwy województw, starostw w poszczególnych województwach, oraz nazwy miejscowości w poszczególnych starostwach mają być podane w porządku alfabetycznym.

Z. S. P.

Wzór V.

Depo ogierów państwowych

W Y K A Z

ogierów depa według ras w r

pełnej krwi angielskiej	pół krwi angielskiej	czystej krwi arabskiej	pół krwi arabskiej	anglo-arabskiej	lippizańskiej	normandzkiej	norfolkskiej	huculskiej	koników	ogółem	Ogierzy pochodzą			
											ze stad państwowych	ze źrebięciarni	z zakupu	
													w kraju	za granicą

.....dn.....19 r.

Kierownik depa

Uwaga. W rubryce „ze stad państwowych“ należy podawać stada krajowe i zagraniczne, z jakich ogierzy, znajdujące się w depa pochodzą.

(Strona 1).

Wzór VI.

Stado ..

SPRAWOZDANIE

z okresu kopulacyjnego 192 r. w państwowym stadzie koni w

№ porządkowy	№ ks. gl.	Nazwa odchowanej klaczy	Rasa	Klacz państwowe	Klacz prywatne	№ № ks. gl., nazwa, rasa i pochodzenie ogierów czołowych							Ilość stanowionych klaczy	U W A G I
						1. Carabas, pol-wa krew ang. Carbine-Dolly Watts po St. Frusquin	2. Fils du Vent polna krew ang. Flying Fox-Airs and Graces po Ayrshire	i t. d.	i t. d.	i t. d.				
D a t y s t a n o w i e n i a														
Razem														

Kierownik stada

Uwaga. W razie zatwierdzonej zmiany ogiera dalsze daty kopulacji zapisuje się w rubryce nowego ogiera w uwagach zaś należy odnotować zmianę.

Z. S. P.

Depo ogierów państwowych

W Y K A Z

Wzór VII.

w

zrebiąt urodzonych w państwowym stadzie koni w 192 r.

№ porządkowy	№ ks. gl.	NAZWA KLACZY		Stanowiona ogierem		Stanowiona klacz		Klacz żrebna			Data ozrebięcia	Data padnięcia żrebięcia po urodzeniu	№ ks. przychówku	Nazwa żrebięcia	
				№ ks. gl.	Nazwa ogiera	jąłowa	żrebna	padła	poroniła	ozrebiła się i dała					
		ogier-ka	klacz-kę												

Depo ogierów państwowych

WYNIKI KONTROLI

stacji kopulacyjnych i dzierżaw w miesiącu 192 r.

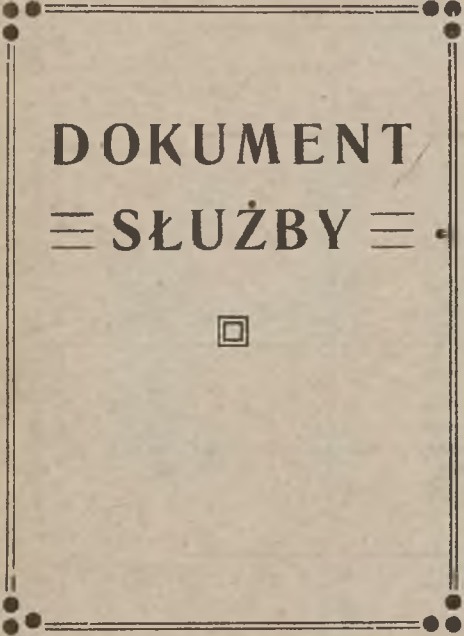
1	2	3	4	5	6	7	8	9	10	11
Data przyjazdu i wyjazdu inspektora	a) Stan zdrowia ogierów, b) wygląd i odżywianie, c) pielęgnacja i kucie, d) popyt na ogiery, e) sprawność ogierów podczas stanowienia	Jakość paszy: a) owies, b) siano, c) sól	Stan stajni, miejsce stanowienia, pomieszczenia dla ludzi	Uwagi i spostrzeżenia co do: a) prowadzenia rejestru stanowienia, b) wystawiania przepisanych świadectw stanowienia, c) prowadzenia rachunków (kwintarjusza)	Charakterystyka danej miejscowości	Przebieg zrzebiąt po ogierach państwowych	Życzenia i uwagi hodowców	Wartość hodowlana punktu *)	Prośby lub skargi służby	U W A G I

Kierownik depa

dn. 19.....

*) Wartość hodowlaną punktu określa się trzema stopniami, 1 dobra, 2 dostateczna i 3 niedostateczna. Przy ocenie hodowlanej punktu należy brać pod uwagę: a) jakość klaczy miejscowych i okolicznych, b) wychów młodziży, c) pielęgnowanie koni, d) ilość i jakość paszy (łąki i pastwiska), e) obsługa, i f) pomieszczenie.

Wzór IX.

*Str. tytułowa**Str. 1.*


DOKUMENT
≡ SŁUŻBY ≡

□

DOKUMENT SŁUŻBY

*Str. 2**Str. 3*

Imię i nazwisko

Rysopis właściciela

Imię ojca i matki

wzrost

włosy

Miejsce urodzenia

oczy

szczególne znamiona

Miejsce stałego zamieszkania

Własnoręczny podpis

Data urodzenia

, dnia

Religia

Charakter służbowy

Kierownik Depo ogierów
(Kierownik Państwowego stadu koni)

Stan rodzinny

Stosunek do wojskowości

Przynależność — gmina

Powiat

(Strona 1).

Wzór X.

Z. S. P.

№

PAŃSTWOWE STADO KONI

w JANOWIE.

(Depo Ogierów Państwowych

w.....)

Wyciąg z księgi niższych funkcjonariuszów.

(Żrebięciarnia w.....)

Imię i nazwisko

Urodzony (dzień, miesiąc, rok):

Żonaty:

Miejscowość:

Ile dzieci:

Powiat:

Wykształcenie szkolne:

Województwo:

Czyta:

Religia:

Pisze:

Wolny:

E W I D E N C J A

Charakter służbowy	Stopień płacy	Data przyjęcia na służbę	Zmiany	Rok	Dnia	U w a g i
						Prócz innych uwag, należy też wpisywać daty udzielonych urlopów.

(Strona 2).

Wzór X.

ŚWIADECTWO PROWADZENIA SIĘ

Rok	Zalety lub wady charakteru	*) Przygotowanie fachowe	Zachowanie się w służbie i wobec przełożonych	Podpis kierownika stada (kierownika depo)

*) Przygotowanie fachowe określa się stopniami: 1-b—dobre, 2—dobrze, 3—dostateczne, 4—niedostateczne.



Tytuł

Z. S. P.

Wzór XI.

K S I Ę G A

stadna ogierów państwowych depo w

(Strona 1).

№ porządkowy	№ ks. gl.	Nazwa ogiera	Pochodzenie		Rasa	Maść i odmiany	Rok uro- dze- nia	Miara w ctm.			Kate- gorja	Wartość szacunkowa lub cena zakupna	Stado z jakiego pochodzi	Piętna	Ewidencja
			ojciec	matka				wysokość	obwód klatki piersiowej	podkolanie					
								I.	II.	III.					

(Strona 1).

Wzór XII.

MINISTERSTWO
ROLNICTWA i DÓBR PAŃSTWOWYCH.

Zarząd Stadnin Państwowych.

Depo

(Stado)

Ks. Gl. №

Rasa:

Urodz dnia:

Chowu:

Importowany r.:

Z

Maść i odmiany:

Pietna:

R O D O W Ó D.

Wzrost:

Obwód kl. pier.:

Podkolanie:

Karjera wyścigowa:

Wartość szacunkowa:

Exterieur i chód:

(Strona 2).

Rok	Wiek	Miejsce stanowienia	Stacja kopul. Dzierżawa	Za opłatą	Ilość			Z klaczy żrebných									
					odstan. klaczy skoków	z klaczy sta- nowionych	żrebných	jalowych	nieustalonych	urodziło się			poroniło	padło	nie ustalonych		
											ogier- ków	klaczek	razem				

Zdolność stanowienia, płodność i dziedziczenie.....

Stan zdrowia:

Uwaga. W stadzie ta strona zbyteczna.

(Strona 3).

Data i Rok	E W I D E N C J A	Rozporządzenia Zarządu Stadnin Państwowych

Kierownik depo (Stada)

Z. S. P.

Wzór XIII.

Depo Ogierów

(Stado koni)

(Żrebięciarnia)

W Y K A Z

koni państwowych od do 19 .. r.

№ ks. gl.	Nazwa	Pochodzenie		Płeć	Rasa	Maść	Wiek	Miary w cm.			Kategoria	Wartość	UWAGI
	Ogiera, kłaczy lub źrebięcia	Matka	Ojciec					Wysokość	Obwód	Podkolaniec			

dn.

19 ..

Kierownik depu (stada)

Z. S. P.

Wzór XI

Depo Ogierów

(Stado koni)

(Żrebięciarnia)

KONTROLA

zmian w stanie ilościowym koni państwowych

w miesiącu 192... r.

№ ks. gl.	Nazwa konia	Ogólna ilość koni		W depo (stadzie)		W dzierzawie		Na stacjach kopulacyjnych		Na utrzymaniu, prywatne		Przydzielone		Data	Uwagi
		Przybyło	Ubyło	Przybyło	Ubyło	Przybyło	Ubyło	Przybyło	Ubyło	Przybyło	Ubyło	Przybyło	Ubyło		

dn.

19.....

Kierownik depo (stada)

Z. S. P.

Depo Ogierów

(Stado koni)

(Żrebięciarnia)

Wzór XV

w

WYKAZ

koni kwalifikujących się do wybrakowania.

№ p.	№ gl. ks.	Nazwa konia	Maść			Pochodzenie		Wartość szacunkowa	Przyczyny wybrakowania	Klasyfikacja użytkowa konia	Uwagi kiedy i skąd przybył
			znamiona	pleć	Rasa	Wiek	matka				

dn.

19.....

Kierownik depo (stada)

Z. S. P.

Wzór XV.

Depo Ogierów
(Stado koni)
(Żrebięciarnia)

R E J E S T R
chorych koni.

Zawiadomiono		№ ks. gf.	Nazwa konia	Rodzaj choroby	D a t a		Kontumacja		UWAGI
Data	za № dziennika				zachorowania	wyzdrowienia	od	do	

Lekarz weterynarii
Z. S. P.

Kierownik depa (stada)

Wzór XVII.

Depo Ogierów
(Stado koni)
(Żrebięciarnia)

P R O T O K Ó Ł

Sekcji wykonanej dnia..... 192..... r. na trupie padłego konia należącego do

Pleć..... Rasa..... wiek.....

Maść i oznaki.....

Przypuszczalna przyczyna śmierci zwierzęcia

A) Oględziny zewnętrzne:

I. Trup leży na stronie..... (prawej lub lewej), stan odżywienia.....

II. Oznaki na trupie (stężenie, stan rozkładu).....

III. Otwory naturalne

IV. Skóra, tkanka podskórna, mięśnie i gruczoły chłonne, wymię

B) Oględziny wewnętrzne:

I. Głowa i szyja (jamy nosa, pyska, czaszki, oczy, krtań i gardziel).....

II. Jama piersiowa, tchawica, oskrzele, (ciała obce), opłucna, płuca, osierdzie, serce, gruczoły chłonne (zwłaszcza oskrzelowe).....

III. Jama brzuszna, przełyk (ciała obce) układ organów, otrzewna, krezka, żołądek, кишки cienkie, кишки grube, śledziona, wątroba, narządy płciowe i moczowe, gruczoły chłonne (zwłaszcza oskrzelowe).....

IV. Inne organy i części trupa (kręgosłup, więzadła, stawy i ich powierzchnia, okostna, mózg i inne).....

Wyniki badań mikroskopowych, bakterjologicznych i innych.....

C) Rozpoznanie anatomiczne (diagnosia anatomiczna):

Na zasadzie powyższych danych, a w szczególności zmian opisanych pod.....

(np. I i II i t. p.) należy przyjąć, że zwierzę chorowało.....

Lekarz weterynarii:
Obecni przy sekcji:

Kierownik depa (stada):



Z S P

Wzór XVIII.

Tytuł

K S I Ę G A

niższych funkcjonarjuszów

depo ogierów w

stada koni w

zrebięciarni w

(Strona 1).

№ ks. gł. Imię i nazwisko	Urodzony				Stan rodzinny	Ewidencja	Świadectwo prowadzenia się																																														
	dzień	miesiąc	rok	miejscowość	gmina		powiat	województwo	kawaler	żonaty	ilość dzieci	wykształcenie szkolne	czyta	pisze	charakt. służbowy	stopień płacy	data przyj. na służ.	zmiany	rok	dzień	uwagi *)	rok	Zalety lub wady charakteru	Przygoto- wanie fachowe **)	Zachowanie się w służbie i wobec przełożo- nych	Podpis kierownika stada lub depo																											

*) Prócz innych uwag, należy też wpisywać daty udzielonych urlopów.

**) Przygotowanie fachowe określa się stopniami: 1—b. dobre, 2—dobre, 3 —dostateczne i 4 —niedostateczne.

Z. S. P.

Depo Ogierów
(Stado koni)
(Żrebięciarnia)

Wzór XIX.

W Y K A Z

niższych funkcjonariuszów, za czas od 1/I do 30 VI lub 1/VII—31 XII 192 r.

№ ks. gł.	Imię i nazwisko	Charakter służbowy	Wiek	Kawaler lub żonaty ilość dzieci	Pobory miesięczne					U w a g i
					Pensja zasadnicza	Dodatek drożyzniany	Dodatek rodzinny	Razem		

Z. S. P.

Depo Ogierów
(Stado koni)
(Żrebięciarnia)

Wzór XX.

D O W Ó D

Z A O P A T R Z E N I A W P A S Z Ę

№ ks. gł.	Nazwa konia	Data (włącznie) do jakiej konie zaopatrzone w paszę, oddano	U W A G I.

.....dnia.....192

Kierownik depo (stada)
(oddający)

Z. S. P.

Depo Ogierów
(Stado koni)
(Żrebięciarnia)

D O W Ó D (zwrotny)

Z A O P A T R Z E N I A W P A S Z Ę

№ ks. gł.	Nazwa konia	Data (włącznie) do jakiej konie zaopatrzone w paszę, odebrano	U W A G I.

.....dnia.....192.....

Kierownik depo (stada)
odbierający

(Tytuł).

Wzór XXI.



Z. S. P.

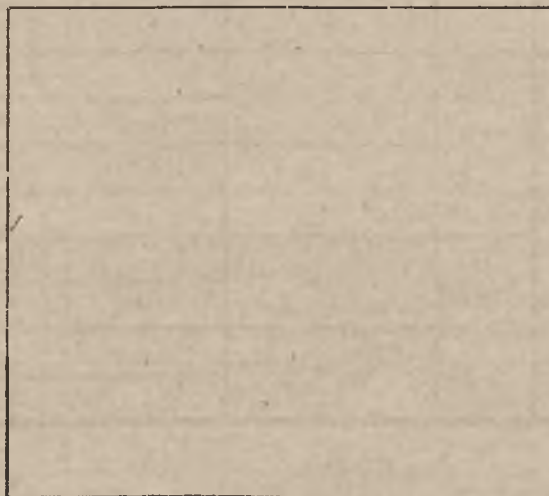
Państwowe Stado Koni w

K S I Ę G A
stadna ogierów czołowych

(Strona 1, część lewa).

№ porządko-
wy

№ gl. ks.
stadnej



Data i miejsce urodzenia

Maść i odmiany

Wymiary w ctm.: wysokość w kłębie, obwód klatki piersiowej, nad-
pęcie Opis

(Strona 1, część prawa).

(Strona 2).

Próby

Uwagi

Ewidencja



Z. S. P.

Państwowe Stado Koni w

KSIĘGA STADNA pełnej krwi angielskiej

(Strona 1). _____

N^o
porząd.

Empty rectangular box for recording the order number.

N^o gł. ks.
stadnej

W roku	Pokryta ogierem	Daty stanowienia	W roku	Urodziła	Płeć i nazwa źrebęcia	N ^o księgi przychówku	UWAGI

N^o 21.

Dziennik urzędowy.

547.

(Strona 2).

Data i miejsce urodzenia

Maść i odmiany

Wymiary i opis

Meldunki

Ewidencja

W roku	Pokryta ogierem	Daty stanowienia	W roku	Urodziła	Płeć i nazwa źrebięcia	№ księgi przychówku	UWAGI

(Tytuł)



Z. S. P.

Państwowe Stado Koni w

a) **KSIĘGA STADNA**
czystej krwi arabskiej

(Strona 1).

Nr
porząd.

Nr gł. ks.
stadnej

W roku	Pokryta ogierem	Data stanowienia	W roku	Urodziła	Płeć i nazwa źrebęcia	Nr książki przychówku	UWAGI

Wzór XXIIa i XXIIb.



Z. S. P.

Państwowe Stado Koni w

b) **KSIĘGA STADNA**
pół-krwi angielskiej i pół-krwi arabskiej

Data i miejsce urodzenia

Maść i odmiany

Wymiary i opis

Ewidencja

W roku	Pokryta ogierem	Daty stanowienia	W roku	Urodziła	Płeć i nazwa źrebęcia	Nº księgi przychówku	UWAGI

(Tytuł).

Wzór XXIII.



Z. S. P.

Państwowe Stado Koni w

KSIĘGA PRZYCHÓWKU pełnej krwi angielskiej

(Strona 1).

Nr źrebięcy

Nazwa

Rasa

Płeć

Data i miejsce urodzenia

Maść i odmiany

Próby

Nr źrebięcy	Nazwa	Rasa	Płeć	Data i miejsce urodzenia	Maść i odmiany	Próby

(Tytuł)

Wzór XXIII a.



Z. S. P.

Państwowe Stado Koni w

KSIĘGA

przychówku czystej krwi arabsk. pół-krw. arabskiej i angielskiej.

(Strona 1).

Nr zrebięcy

Nazwa

Rasa

Płeć

Data i miejsce urodzenia

Maść i odmiany

Ewidencja



Z. S. P.

K S I Ę G A

(Strona 1).

Żrebiąt żrebięciarni państwowej w

№ porządkowy	Nazwa żrebięcia	Maść i odmiany	Rasa	Rok urodze- nia	Pochodzenie		Skąd nabyte	Za jaką cenę	Piętno	Ewidencja
					matka	ojciec				

Z. S. P.

(Zakład hodowlany)

WYKAZ POSIADŁOŚCI GRUNTOWEJ
dóbr

Wzór XXV.

№ porządkowy	Polożenie		Nomenklatura gruntu	№ parceli wzgl. litera gruntu	Łączna powierzchnia	Posiadłość gruntowa według stanu posiadania z r.										Zmiany zaszele w latach	Prawa i ciężary połączone z posiadaniem
	Gmina	Powiat admini- stracyjny				W szczególach											
						Role	Łąki	Ogrody	Pastwiska	Inne rodzaje uprawne	Niezbudowane grunta budowlane	Poloniny	Torfowiska	Bagna	Wody		
W h e k t a r a c h																	

Administrator:

dn 19

Kierownik

Z. S. P.
(Zakład hodowlany)

W Y K A Z

Wzór XXVI.

obsiewu pól i preliminowany sprzęt zboż, okopowych, traw i t. p. w dobrach.....

№ pola	Obsiew pól			Preliminowany sprzęt na rok 1921				Rzeczywisty sprzęt w roku 1920				№ łąki	Sprzęt siana		Uwagi
	Ilość ha	Czém obsiano (zasadzono)	q	ziarna celnego lub okopowych	pośladiu	słomy		ziarna celnego lub okopowych	pośladiu	słomy			preliminowany na rok 1921	rzeczywisty sprzęt w roku 1920	
				c				c					q		

Administrator

dn.

19

Kierownik

Z. S. P.
(Zakład hodowlany)

W Y K A Z

Wzór XXVII.

posiadłości budowlanych.

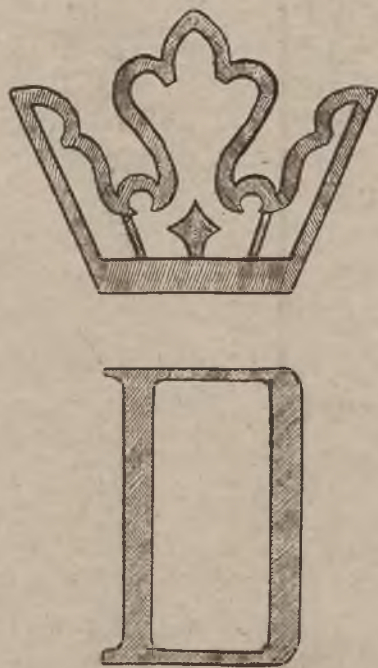
№ porządkowy	Rodzaj budynku wzgl. zabudowania (przeznaczenie)	Budynek położony w		Wymiar w metrach		№ parceli	Budynek z przynależnościami zajmuje powierzchnię	Z wykazanej powierzchni przypada na:			Z jakiego materiału	Czem kryty	W jakim stanie	Sposób użytkowania	Prawa ciężary połączone z posiadaniem	Uwagi
		gminie	powiecie	dlugość	szerokość			wysokość	pod drze	warzywne						
								metry □								

dn.

19

Kierownik

Wzór XXVIII.



Znak depo na lewym udzie.

Wymiary: wysokość korony $7\frac{1}{2}$ cm., rozstęp między ramionami 10 cm., podstawa — 5 cm.,
wysokość litery 8 cm.

(Tytuł).

Z. S. P.
Depo ogierów
(Stado koni)
(zrebięciarnia)

Wzór XXIX.

W N I O S E K

w przedmiocie remontu stajen

na rok 192

i wykaz uskuteczionych robót

(Strona 1).

№ porz.

19

№ porz.

19

Wykonanie

Wniosek zatwierdzam

Odebrano bez usterek
z usterkami w protokole uwidocznionemi

Dyrektor Zarządu Stadnin Państwowych

Uznana suma wydatków mk.

w 19

Dyrektor Zarządu Stadnin Państwowych

w 19

(Strona 2 i 3).

W N I O S E K							W Y K A Z																
Nr. porządkowy	Oznaczenie stajni i rodzaj remontu	Cena jednostkowa					Uwagi	Nr. porządkowy	Wykonanie	Wyszczególnienie kosztów					Uwagi								
		Obliczenie kosztów			Razem	Kredyt przyznany				Nr. dowodu kasowego	Cena jednostkowa	w materiale		w robociznie		Razem							
		w materiale	w robociznie									m. f.	m. f.	m. f.			m. f.						
m. f.	m. f.	m. f.	m. f.	m. f.	m. f.	m. f.	m. f.	m. f.	m. f.	m. f.	m. f.	m. f.											

(Tytuł).

Z. S. P.

Depo ogierów.
(Stado koni)
(żrebięciarnia)

Wzór XXX.

W N I O S E K

w przedmiocie remontu budowli i napraw

na rok 192.....

i wykaz uskuteczniionych robót

(Strona 1).

Nr. porz.

19

Nr. porz.

19

Wniosek zatwierdzam

Dyrektor Zarządu Stadnin Państwowych

w 19

Wykonanie

Odebrano bez usterek
z asterkami w protokole uwidocznionemi

Uznana suma wydatków mk.

Dyrektor Zarządu Stadnin Państwowych

w 19

Strona 2 i 3).

W N I Ó S E K						W Y K A Z							
Nr. porządkowy	Oznaczenie przedmiotów budowy i rodzaju naprawy	Obliczenie kosztów			Kredyt przyznany	Uwagi	Nr. porządkowy	Wykonanie	Wyszczególnienie kosztów			Uwagi	
		Cena jednostkowa	w materiale	w robociznie					Razem	Nr. dowodu kasowego	Cena jednostkowa		w materiale
		m. f.	m. f.	m. f.	m. f.	m. f.			m. f.	m. f.	m. f.	m. f.	

(Tytuł).

Wzór XXXII.

Z. P. S.
Depo ogierów.
(Stado koni)
(Zrebięciarnia)

KONTROLA ROBÓT BUDOWLANYCH.

(Strona 1).

№ porządk.		R o b o t y					A S Y G N O									
roku bieżącego	roku zeszłego	Nr wniosku lub kosztorysu	§ budżetu	pozycja budżetu	Wyszczególnienie	niewykonane w roku zeszłym	zatwierdzone na rok bieżący według budżetu	dodatkowo zatwierdzone	O g ó ł e m	w kwietniu	w m a j u	w czerwcu	w l i p c u	w sierpniu	w wrześniu	w październiku

(Dalszy ciąg str. 1).

W A N O					Razem	Zaoszczędzone w porównaniu z budżetem	Pozostaje do wykonania w roku następnym	Ogółem	Protokół odbiorczy			Ubezpieczono według polisy			
w listopadzie	w grudniu	w styczniu	w lutym	w marcu					Kto dokonał odbioru	zawierzenia	Data	№	Data	№	na sumę

PROTOKÓŁ

licytacji, odbytej w dniu 192..... r.

Działo się w dnia 192 r. o godz.

Konie, stanowiące własność Zarządu Stadnin Państwowych, a nie nadające się do hodowli państwowej, zostały sprzedane przez publiczny przetarg i po wpłaceniu osiągniętych sum podanych niżej oddane nowonabywcy.

W Y K A Z

wybrakowanych koni z depa ogierów państwowych w 192..... r.

№ porz.	№ ks. gł.	Nazwa konia	maść	pleć	rasa	wiek	Pochodzenie		Przyczyny wybrakowa- wania	Sprze- dano za		wyróżnie	Podpis nowona- bywcy
							matka	ojciec		mk.	f.		
									Razem				

Wyróżnie marek, które za kwitem № z dnia 192... r.,
 zostały wpłacone do Kasy Skarbowej w , na poczet dochodu budżetu
 M. R. i D. P. Dział , paragraf , poz.

Sekretarz:

Świadkowie:

Kierownik depa:
 (stada)

Zakład hodowlany.

Wzór XXXV.

PRELIMINARZ BUDŻETOWY

Urząd (Sekcja) Budżet 1921 r.

W Y D A T K I.

Paragraf	Pozycja	Wyszczególnienie	Zwyczajne	Nadzwyczajne	Razem	
			m a r e k			
1	1	Płace etatowe: Urzednicy	Pensja zasadnicza przewidziana Ust. z dn. 13 lipca 20 r. (Dz. Ust. N.N. 65 i 77).	Dodat. drożyzn. wg tejże ustawy.		
		2	Wozni i gońcy	ditto	ditto	
		3	Nizsi funkcjonar	ditto	ditto	
2	1	Różne wydatki osobowe: Urzednicy nieetatowi, kontraktowi, i djetarjusze.	ditto	ditto	U w a g a: każdy z urzedników kontr. lub djetar. bez względu na wysokość poborów winien być w budżecie przydzielony do jednej z kat. placy i wówczas do rubryki „zwyczajne“ zaliczyć odnośną pensję zasadn., odpowiadającą tej kat. a do rubr. „nadzwyczajne“ wszystko, co pobiera ponadto.	
		2	Nieetatowi wozni i gońcy	ditto	ditto	§ 2 p. 2 przewiduje prócz woznych i gońców służbę niższą, jak stróże, palacze, szoferzy i t. d., pobierającą stale uposażenie miesięczne.
		3	Zapomogi i remuneracje	3% od pensji zasadniczej całego personelu.	O ile przewiduje się, że wymienione 3% nie wystarczy sumę żadaną ponadto włączyć do niniejszej rubryki, podając w objaśnieniach odpow. uzasadnione motywy.	

Paragraf	Pozycja	Wyszczególnienie	Zwyczajne	Nadzwyczajne	Razem
			m a r e k		
3	4	Umundurowanie służby	Koszt przewidzianych przepisami mundurów, czapek i t. p.		Umundurowanie szoferów należy nie do tej pozycji, a do kosztów utrzymania samochodów (§ 5 poz. 2).
	Lokal:				
	1	Komorne	Oplata za wynajem lokalu bez kosztów światła i opalu.		
	2	Opal, światło i utrzymanie porządku.	P/g podanych w objaśnieniach obliczeń szczególnych: węgiel, drzewo, oplata za centralne ogrzewanie, koszt prądu, lampki elektryczne, szczotki, ścierki, słomianki, koszt froterowania i sprzątania lokalu i t. p.		
3		Instalacje i reparacje	Wprawianie szyb, naprawa: drzwi, okien, podłóg, instalacji elektr. dzwonek i t. p. wyłączając naprawę inwentarza ruchomego.	Jednorazowe wydatki na założenie instalacji elektr. gazowej, dzwonek i t. p. koszt założenia telefonów (abonament tel. należy do § 4 p. 6).	
4		Wydatki biurowe:			
	1	Zakup i reparacje inwentarza.	Naprawa ruchomego inwentarza biurowego. Zakup szklanek, spodków, czajników, łyżeczek i t. p. przyborów do herbaty.	Zakup stołów, krzeseł, szaf, etażerek i t. p. sprzętów biurowych, zakup liczydeł, numeratorów, nożyczek i t. p. kancelaryjnych przedmiotów, posiadających trwałą wartość i wskutek tego niezaliczonych do § 4 poz. 3.)	

Paragraf	Pozycja	Wyszczególnienie	Zwyczajne	Nadzwyczajne	Razem
			m a r e k		
2	✓	Maszyny do pisania.	Naprawa maszyn	Zakup maszyn do pisania.	
3		Materiały piśmienne.	Niezadrukowany papier, bibułka, kalka, ołówki, pióra, taśmy do maszyn, okładki, kalamarze, stemple kauczukowe i t. p. materiały kancelaryjne.		
4		Druki.	Wszelkie roboty, wykonywane przez drukarnie na użytek kancelaryjny, wliczając koszt papieru. Oprawa druków.		
5		Książki, mapy pisma i ogłoszenia.	Mapy do podręcznego użytku. Prenumerata pism. (załączyć spis). Ogłoszenia zamieszczone w gazetach.	Książki przeznaczone do biblioteki (załączyć spis).	Książki buchalteryjne należą do § 4 p. 3 względnie poz. 4.
6		Telefon, porto i depesze.	Abonament telefonów, opłata za rozmowy między miast. znaczki pocztowe, depesze, abonamentowe bilety tramwajowe dla gości i personelu.		Obliczenie abonamentu telefonów i biletów tramwajów na podstawie szczegółowego imiennego wykazu.
7		Wydatki drobne.	Dorożki i tramwaje poza abonamentem. Drobne wydatki nie zakwalifikowane na inne pozycje § 4 go. Zakup i koszty gotowania herbaty dla urzędników.		

Paragraf	Pozycja	Wyszczególnienie	Zwyczajne	Nadzwyczajne	Razem
			m a r e k		
4		Pomoce naukowe.	Dotacje czyli stałe wydatki na wyposażenie pracowni naukowych w materiały, potrzebne do analizy i doświadczeń, jak np.: odczynniki chemiczne, kruszce, szkło (lejki, zlewki, próbówki i t. p.)	Jednorazowe wydatki na zakup maszyn i przyrządów w urzędach, posiadających pracownie i laboratorjum.	O ile jest kilka pracowni (chemiczna, mechaniczna i t. d.), wydatki wykazać oddzielnie na każdą z nich pod § 4a, poz. 1, 2, 3 i t. d.
5		Podróże i diety:			
	1	Podróże służbowe urzędników.	Koszt normalnych podróży służbowych zgodnie z przepisami (Dz. Ust. N. 74).	Koszty przeniesień służbowych urzędników.	
	2	Utrzymanie samochodów i koni rozjazdowych.	Koszt utrzymania na podstawie szczegółowych obliczeń podanych w objaśnieniach.	Jednorazowe wydatki na zakup koni, ekipaży i samochodów.	
6		Stypendja i zapomogi.	Stale roczne subwencje rządowe.	Subsydja jednorazowe.	W objaśnieniach należy szczegółowo wymienić instytucje, zakwalifikowane do zapomóg, i obszernie uzasadnić konieczność subwencjonowania.
7		Wydawnictwa.	Koszt stałe wydawanych nakładem M. R. i D. P. dzieł, broszur i t. p.	Jednorazowy koszt wydawnictw wydanych nakładem M. R. i D. P.	Subwencje dla wydawnictw obcych należą do § 6-go, kredyty § 7 wymagają ścisłych obszernych motywów.

Paragraf	Pozycja	Wyszczególnienie	Zwyczajne	Nadzwyczajne	Razem
			m a r e k		
8		Inne wydatki.	Klasyfikacja na „zwyczajne” i „nadzwyczajne” zależna od charakteru wydatku. Do § 8-go włącza się wydatki na cele wprowadzie określone, ale nie kwalifikujące się do żadnej z powyższych pozycji budżetowych, jak np.: koszty konferencji i zjazdów, zwolywanych przez Minist, przeprowadzki urzędów, ubezpieczenie inwentarza, nieprzewidziane i t. d.		

**Kierownik depo:
(stada)**

Powyższe 8 paragrafów stanowią normalne pozycje budżetowe. Wszelkie kredyty o charakterze specjalnym winny być wydzielane i szeregowane w następujących paragrafach.

Przy podziale wydatków na „zwyczajne” i „nadzwyczajne” kierować się należy zasadą, że do kategorii pierwszych należą takie, które byliby stale ponoszone w warunkach normalnych, zaś do kategorii drugich — wywołane bądź specjalnymi warunkami obecnych czasów, bądź też jednorazowe, które stale z roku na rok nie będą się powtarzały.

Wzór XXXV.

Budżet na rok 192 .

Formularz 1

ETAT SŁUŻBOWY

§ 1 poz. 1. Urzędnicy etatowi.

№	Nazwisko i imię	Zajmowane stanowisko	Kategoria	Uposażenie miesięczne			Razem rocznie
				placa zasad.	dodatek drożyzn.	razem	
a) Z a t r u d n i e n i :							
1.	X. Y. Z.	Kierown. Depo	VI				
2.	X. Y. Z.	Lek. weterynaryj	VII				
3.	X. Y. Z.	Zastęp. Kierow.	VIII				
4.	X. Y. Z.	Sekretarz	IX				
5.	X. Y. Z.	Felczer Weter.	X				
6.	X. Y. Z.	Kancelista	XI				
		miesięczn.					
		rocznie					
b) S t a n o w i s k a w a k u j ą c e .							
				maximum			
1.	Vacat	Zast. Kierown.	VIII				
2.	Vacat	Kancelista	XI				
		miesięczn.					

Wzór XXXV.

Formularz 2.

Zestawienie sum preliminowanych na płace personelu.

Urzędnicy	Pensja zasadnicza (zwyczajna)	Dodatki (nadzwyczaj.)	R a z e m mk.
§ 1 poz. 1.			
Etatowi zatrudnieni			
„ wakanse			
R a z e m			
§ 2 poz. 1.			
Nieetatowi i djetarjusze:			
zatrudnieni			
wakanse			
Kontraktowi zatrudnieni			
„ wakanse			
R a z e m			

Zestawienie ogólnej ilości urzędników.

Kategoria	I l o ś ć u r z ę d n i k ó w						R a z e m
	Etatowi		Nieetat. i djet.		Kontraktowi		
	Zatrudn.	Wakan.	Zatrudn.	Wakan.	Zatrudn.	Wakan.	
VI							
VII							
VIII							
IX							
X							
XI							
XII							
R a z e m							

Wzór XXXV.

Formularz 3.

Zestawienie sum preliminowanych na płace służby.

	Ilość	Całkowite miesięczne uposażenie	R O C Z N I E		
			Płaca zasadnicza (zwyczajna)	Dodatki (nadzwyczaj.)	Razem mk.
§ 1 poz. 2.					
Etatowi:					
Woźni zatrudnieni					
Woźni wakanse					
t. gońcy zatrud.					
t. gońcy wakanse					
Szoferzy					
Palacze					
Stróże					
.....					
.....					
Razem					
§ 2 poz. 2.					
Nietatowi:					
Woźni zatrudnieni					
Woźni wakanse					
Gońcy zatrudnieni					
Gońcy wakanse					
Szoferzy					
Palacze					
Stróże					
.....					
.....					
Razem					

Wzór XXXV.

Formularz 4.

Zestawienie sum preliminowanych na płace niższych funkcjonariuszy etatowych.

	Ilość	Całkowite miesięczne uposażenie	R O C Z N I E		
			Płaca zasadnicza	Dodatki	Razem mk.
§ 1 poz. 3					
Etatowi:					
Koniuszy					
Podkoniuszy					
Ujeżdżacz					
St. masztalerz					
Masztalerz					
Stajenny					

Razem					
§ 2 poz. 3					
Nieetatowi:					
Kowal					
Pom. Kowala					
Rymarz					
Stajenny					

Razem					

Wzór XXXV.

Formularz 5.

D O C H O D Y.**A. Dochody ze stad i depo.****§ 1. Dochody za odchowwanie klaczy.**

poz. 1. Stacje kopulacyjne.

poz. 2. Dzierżawy.

§ 2. Dochód z wybrakowanych zarodowych koni (ogierów i klaczy).**B. Dochody z dóbr.****§ 3. Dochód ze sprzedaży płodów rolnych, nabiału, inwentarzy żywych oraz użytków pobocznych.**

poz. 1. Dochód ze sprzedaży płodów rolnych.

poz. 2. „ „ „ nabiału.

poz. 3. „ „ „ inwentarza żywego.

poz. 4. „ „ „ użytków pobocznych (dzierżawy młynów, ogrodów, nieużytków, pastwisk i t. p.).

§ 4. Dochody nieprzewidziane.

Zarząd Stadnin Państwowych.

Wzór XXXVI.

DEPO

Ogierów Państwowych

w

№ dnia 192 r.

S P R A W A.

DOTYCHCZASOWE UCHWAŁY I DECYZJE:

..... z dn. 192 r.
 z dn. 192 r.
 z dn. 192 r.
 z dn. 192 r.
 z dn. 192 r.

Budżet wydatków M. R. i D. P. dział

§ poz.

Budżet dochodów M. R. i D. P. dział

§ poz.

W N I O S E K.

U Z A S A D N I E N I E.

Kierownik Depo

(Stada)

Wzór XXXVII.

ZARZĄD STADNIN PAŃSTWOWYCH.

WZÓR MUNDURU

DLA URZĘDNIKÓW W PAŃSTWOWYCH ZAKŁADACH CHOWU KONI.

OPIS MUNDURU

przysługującego urzędnikom w Państwowych Zakładach Chowu Koni (tabl. I).

1. Kurtka sportowa angielska z wykładanym kołnierzem i naramiennikami, zapinana na 4 guziki skórzane brązowe. Pas naszywany, z tego materiału, co i kurtka (tabl. II).
2. Spodnie breeches'y, względnie długie.
3. Płaszcz luźny kloszowy, z fałdą z tyłu i rozcięciem, bez żadnych odznak, zapinany na 5 guzików skórzanych. Pas dopuszczalny, ale nie obowiązkowy.
4. Czapka angielska, daszek skórzany koloru brązowego z okuciem oksydowanym, podpinka skórzana brązowa szerokości 2 ctm. Orzeł i słońce złote (tabl. III).
Cały mundur koloru khaki.
5. Buty długie o prostej cholewie, płaskim, szerokim i niskim obcasie:

Na mundurze urzędnicy Państwowych Zakładów Chowu Koni noszą specjalne odznaki, zależnie od kategorii płacy, a mianowicie (tabl. III):

Kateg. płacy	O d z n a k i	
	na czapce	na naramiennikach
VI	3 paski złote	a) orzeł srebrny na tle amarantowem
VII	2 „ „	
VIII	1 pasek złoty	b) litery Z. S. P. srebrne
IX	3 paski ciemno-żółte	a) orzeł oksydowany na tle amarantowem
X	2 „ „	
XI	1 pasek ciemno-żółty	b) litery Z. S. P. oksydowane

Wzór I

Wzór II

Kierownicy Państwowych Zakładów Chowu Koni, bez względu na kategorię płacy, noszą, prócz przysługujących im odznak, kołnierzyk aksemitny koloru munduru.

ZARZĄD STADNIN PAŃSTWOWYCH.

Tablica I.

WZÓR MUNDURU

dla urzędników w Państwowych Zakładach Chowu Koni.



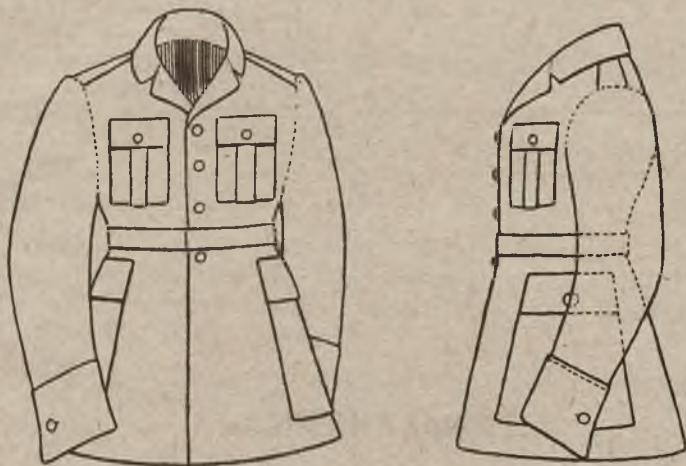
Kierownik Zakładu.

ZARZĄD STADNIN PAŃSTWOWYCH.

Tablica II.

WZÓR MUNDURU

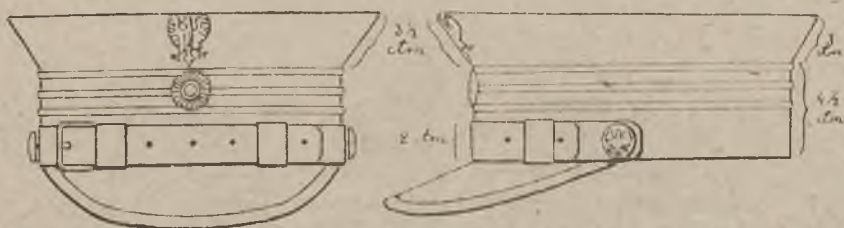
dla urzędników w Państwowych Zakładach Chowu Koni.



ZARZĄD STADNIN PAŃSTWOWYCH.

Tablica III.

WZÓR CZAPKI.



NARAMIENNIKI.

Wzór I.



Wzór II.



INSTRUKCJA TECHNICZNA

dla depo ogierów państwowych Rzeczypospolitej Polskiej.

I. SŁUŻBA TECHNICZNA W DEPO OGIERÓW PAŃSTWOWYCH.

A. POSTANOWIENIA OGÓLNE.

1. Ogierzy państwowe są cenną własnością Państwa, powinny przeto być utrzymywane jak najdłużej w stanie, odpowiadającym ich przeznaczeniu.

Kierownicy depo i ich podwładni obowiązani są użyć wszelkich środków, prowadzących do osiągnięcia wspomnianego celu, o, czym szczegółowo traktują niniejsze przepisy.

2. Wszelkie nadużywanie ogierów państwowych, jak również znęcanie się nad nimi będzie karane z całą surowością w drodze porządkowej lub dyscyplinarnej.

3. Używanie ogierów państwowych w depo przez osoby cywilne lub wojskowe, nie należące do personelu Zarządu Stajni Państwowych, pod siodłem i w zaprzęgu jest bezwarunkowo wzbronione.

Ogierzy mogą być używane na potrzeby urzędników depo i ich rodzin tylko w wyjątkowych wypadkach, po otrzymaniu zezwolenia kierownika depo i bez ryzyka uszkodzenia.

4. Kierownik depo ma obowiązek niewpuszczania obcych koni do stajni depo ogierów, jak również nie wolno mu zezwolić na używanie i kucie takich koni w obrębie depo. Wyjątek stanowią klacze przyprowadzone do odchowania.

5. Oglądanie ogierów przez osoby obce jest tylko wówczas dozwolone, gdy nie przeszkadza dziennemu zatrudnieniu służby, nie mać spokoju ogierów — i może mieć miejsce tylko na zasadzie pozwolenia kierownika depo.

B. UTRZYMANIE I PIELĘGNOWANIE OGIERÓW PAŃSTWOWYCH.

6. Ażeby ogierzy państwowe były należycie utrzymane i przystosowane do spełniania swego zadania, należy im zapewnić odpowiednie pomieszczenie, żywienie, czyszczenie, ruch, kucie, pielęgnację i nadzór techniczny, wreszcie opiekę weterynaryjną.

1. Pomieszczenie.

7. Powietrze w stajniach depo ogierów państwowych winno być zdrowe i czyste, stajnie przeto muszą być utrzymane zawsze we wzorowym porządku. Najodpowiedniejsza temperatura stajni wynosi w zimie 6—8 R.

Gdy ogierzy znajdują się w stajni, należy unikać w niej wszelkiego przeciągu, a zatem z reguły otwierać drzwi i okna tylko z jednej strony, przeciwnej kierunkowi wiatru.

Skoro ogierzy wyjdą ze stajni należy, w celu przewietrzenia tejże, po-
otwierać wszystkie drzwi i okna.

W czasie silnych upałów należy parę razy dziennie skrapiać wodą chodnik w stajni i przysłaniać okna.

8. Ażeby w stajni było widno okna powinny być stale odsłonięte i pod żadnym warunkiem nie zacięnione przez zbyt blisko rosnące drzewa.

9. Stanowiska, rozgrodzone słupami i drewnianymi przegrodami lub drążkami, powinny mieć, o ile możliwości, 3—5 mtr. długości i 2 mtr. szerokości, żeby się w nich ogiery wygodnie położyć i wyciągnąć mogły.

10. W celu pomieszczenia ogierów bardzo cenionych, starszych, wymagających szczególnego pielęgnowania lub też niesfornych powinno każde depo posiadać pewną ilość zamkniętych klatek o powierzchni 14 mtr. kwadratowych.

11. Chodnik między stanowiskami ma być możliwie szeroki. Stawianie słupów, wspierających powałę na powierzchni chodnika jest bezwzględnie wzbronione.

12. Podłoga w stanowiskach i chodnik mają być zrobione z ubitej gliny; powierzchnia ich winna być równa i jak najstaranniej utrzymana.

Wyboje, powstające w podłodze należy, wypełniać świeżą gliną i wyrównywać za pomocą drewnianych tłuczków.

13. Raz do roku, w okresie kopulacyjnym, należy podłogę w stanowiskach zupełnie odnowić.

14. Słupy między stanowiskami można na wysokości 25 ctm. ponad podłogę owinać słomianą plecionką około 60 ctm. szeroką.

15. Jeżeli stanowiska przedzielone są drążkami można je owijać słomianą plecionką a nadto opatrzyć gęstą słomianą matą, sięgającą do ziemi. Drążki takie nie mogą być przytwierdzone na stałe, lecz opatrzone przyrządem, umożliwiającym łatwe ich odjęcie, na wypadek, gdyby ogier kładąc się dostał się pod drążek.

16. Po lewej stronie każdego ogiera, na słupie od przegrody, bądź też wprost na ścianie, ma się znajdować tablica z rodowodem (wzór I).

17. Na chodniku przy słupach, przedzielających stanowiska, albo stosownie do urządzenia stajni, po przeciwległej stronie przy ścianie ustawia się kubły do pojenia.

Naczynia do mycia nóg — jedno na dwa względnie na trzy ogiery, — należy umieszczać w innem miejscu, najlepiej przy następnym słupie. Naczynia, służące do mycia kopyt, są mniejsze od kubłów do pojenia.

18. W każdej stajni znajduje się potrzebna ilość komór, zaopatrzonych w odpowiednie wieszadła. Wieszadła winny być opatrzone № księgi głównej masztalerzy oraz ich nazwiskami. Pod nazwiskiem masztalerza należy umieścić № księgi stadnej ogierów, jakie dany masztalerz obsługuje. Wszelkie, bez wyjątku, przybory dla koni winny być zaopatrzone omówionym numerem ogiera, dla jakiego są przeznaczone. Siodła przykryte mają być czaprakami strzemiona winny być podciągnięte. Prócz omówionych komór stajnia winna posiadać suche i przewiewne komory do przechowywania owsa, który znajduje się w specjalnych skrzyniach zaopatrzonych zamkiem.

19. Przybory stajenne winny się znajdować zawsze w komplecie, w dobrym stanie, czysto utrzymane i na przeznaczonych do tego miejscach.

20. W każdej stajni musi się znajdować, na wszelki wypadek, odpowiednia ilość zapasowych uździenic i rzemieni do przywiązywania koni. Przybory te umieszczone są na wieszadłach, aby w razie potrzeby mieć je pod ręką.

21. W każdej stajni depo dla zabezpieczenia, od ognia ma się znajdować jeden lub dwa przyrządy do gaszenia ognia w zarodku (Minimax).

22. Wejście do stajni musi być zawsze czysto utrzymane, dostępne i wolne od wszelkich przedmiotów, które zanieczyszczają powietrze.

23. W stanowiskach należy słać ogierom słomą żytnią, która musi być sucha, czysta i bez zapachu stęchlizny.

24. Rano po karmieniu należy ze stajni uprzątnąć mokrą podściółkę, pozostałą oczyścić z nawozu i dodać do niej odpowiednią ilość świeżej słomy.

Przed wieczornem karmieniem należy podściółkę wyrównać, względnie uzupełnić świeżą słomą. Mokrej podściółki nie można pod żadnym pozorem przechowywać pod żłobami w stajni.

2. Żywienie.

25. Karmienie ogierów odbywa się trzy razy dziennie. W czasie od 1 kwietnia do końca września o godz. 4^{1/2}, a od 1 października do końca marca o godz. 5^{1/2} rano, następnie o godz. 11^{1/2} w południe i 6^{1/2} wieczorem.

Ogierom, które źle wyglądają, źle się odżywiają lub są w podeszłym wieku, można zadawać przypadający dla nich owies, nawet z pewnym dodatkiem, cztery razy dziennie i wtedy czwartą porcję daje się o godz. 3 popoł.

Zasadniczy pokarm składa się z owsa, siewki i siana.

26. Wymiar dzienny pokarmu dla ogierów państwowych nie zawsze jest jednakowy i zależy od tego, czy są żywione w okresie kopolacyjnym, czy też po upływie tego okresu, zależny też jest od budowy i wagi ciała poszczególnych koni.

Specjalne instrukcje wydaje w tym względzie Zarząd Stadnin Państwowych. Obowiązują one od dnia zawiadomienia.

27. Jakość paszy winna być pierwszorzędna. Dobry owies winien być suchy, czysty, bez zapachu stęchlizny, nie sparzony lub porosły, bez pyłu, plewy, wyki lub innych domieszek; hektolitr ma ważyć przynajmniej 45 kg. waga zaś mięszu oczyszczonego z łuski,—winna wynosić 65^{0/0}. Przed zadaniem należy owies, poza obrębem stajni, należyście oczyścić z kurzu przez sito (najlepsze druciane) poczem równocześnie wsypać każdemu koniowi do żłobu.

W czasie, gdy ogiery jedzą owies, każdy masztalerz, względnie stajenny powinien stać obok swoich dwóch (trzech) ogierów i uważać, by owsa nie wysypywały, nie gryzły się i nie biły.

W tym czasie ma panować w stajni niezamącony spokój i cisza.

28. Skoro ogiery zjadły owies, zadaje się im siano, rozdzielone poprzednio na chodniku; siano kładzie się przed koniem na ziemi albo do żłobu, nigdy się go nie zakłada za drabinki, których używanie jest wzbronione.

Siano musi być zdrowe, suche, niezaniulone, nie stęchłe, aromatyczne — nie powinno pochodzić z łąk bagnistych, ani zawierać w sobie białego puchu lub ostu kolczastego.

29. Gdy ogiery wychodzą z rana na przejażdżkę — daje im się przed wyjściem tylko połowę rannej racji siana, drugą zaś dopiero po powrocie do stajni.

30. Siana i owsa w większej ilości z reguły nie należy przechowywać w stajni, lecz po za jej obrębem; owies w komorach winien się znajdować w ilościach nie większych, ile potrzeba dla danej ilości koni na okres tygodniowy.

31. Ogiery mają być zawsze pojone przed obrokiem. Konie, które przed obrokiem nia chciałyby pić, należy napoić później, lecz po dłuższej przerwie po zjedzeniu owsa.

Ogiery poi się trzy razy dziennie: rano, w południe i na wieczór. W bardzo gorącej, upalnej porze roku należy konie poić jeszcze raz dodatkowo.

Najzdrowsza woda do pojenia koni jest świeżo czerpana, dobra woda ze studni; nie powinna ona być jednak zbyt zimna. W tym wypadku należy ją przed pojeniem postawić w naczyniach na przeciąg 1—2 godzin w stajni.

32. Dla dwóch względnie trzech ogierów winien być przeznaczony jeden kubał do pojenia. Kubał ten winien być czysto utrzymany i nie posiadać żadnego zapachu; nie należy go używać do żadnych innych potrzeb.

33. W razie konieczności pojenia koni wodą zepsutą oczyszcza się ją, cedząc przez worek, napełniony węglem drzewnym lub piaskiem.

34. Ażeby zapobiedz chciwemu picciu wody, co się zdarza u niektórych koni, należy wrzucić do kubła z wodą garść siana.

Po każdej pracy przed pojeniem powinno się koniowi zadawać trochę siana.

35. Zgrzanych ogierów nie wolno karmić, ani poić zanim zupełnie nie ostygną i nie zostaną należycie wytarte słomą. Po męczącym ruchu należy zacząć karmienie od siana, przez co się unika chciwego pochłaniania owsa, który wówczas najczęściej odchodzi niestrawiony.

36. Co środę i sobotę, podczas czyszczenia koni, kładzie się w żłoby sól kamienną do lizania.

3. Czyszczenie.

37. Ogiery czyści się dwa razy dziennie, a mianowicie przed południem, po powrocie do stajni, i po południu między godz. 1—3. W niedziele i święta czyści się je tylko raz, t. j., bezpośrednio po rannem karmieniu.

Przed wyruszeniem ze stajni ogiera wyciera się i wygładza dobrze słomą; to samo powtarza się w kilku pociągnięciach po wieczornem karmieniu.

38. Do kompletu narzędzi, służących do czyszczenia koni należą: szczotka, zgrzebło, drewniana łopatka i żelazny haczyk do czyszczenia kopyt, wełniany płatek, dwa kawałki lnianego płótna, szczotka do mycia i mała szczotka do smarowania kopyt.

39. Czyszczenie konia zaczyna się od wytarcia słomą. W tym celu bierze masztalerz w każdą rękę tyle miękkiej, suchej, niezbitej słomy ile z łatwością może ująć i wyciera konia silnie i szybko, dwa lub trzy razy po całym ciele i kończynach, poruszając rękami ku sobie w formie łuku.

40. Potem następuje właściwe oczyszczenie konia za pomocą szczotki, którą się włos wygładza, pocierając w formie łuku. Skoro się na szczotce nagromadzi proch wyciera się ją o zgrzebło, nigdy jednak w kierunku czyszczącego, lecz zawsze od czyszczącego na zewnątrz. Z prawej strony czyści się konia prawą ręką, z lewej strony — lewą. Szczotkowanie rozpoczyna się od szyi; przełożywszy poprzednio grzywę na przeciwną stronę, szczotkuje się ją, omijając przytem korzenie włosów, tak długo, aż włos zmięknie i stanie się połyskującym.

Postępując w ten sposób, przechodzi się do kłębu, łopatki, piersi, grzbietu, brzucha, zadu i nogi, kończy się zaś czyszczenie na pęcinach.

Proch, zebrany na zgrzebło, strzepuje się co pewien czas na specjalną deseczkę i po skończonem czyszczeniu wynosi ze stajni.

41. Zgrzebło służy wyłącznie do wspomnianego celu i nie powinno się niem nigdy czesać konia.

42. Pęciny i piętki czyści się miękką słomą; do czyszczenia włosów na pęcinach i piętkach używa się trocin, które się wciera, a po pewnym czasie usuwa się za pomocą wełnianego płátka lub miękkiej słomy.

43. Aby oczyścić głowę konia należy mu założyć na pysk powróż, służący do tego celu, zdjąć uździenicę, poczem obrócić go w stanowisku.

44. Po skończonem szczotkowaniu wyciera się konia starannie wełnianym płátkiem. Mokrym kawałkiem płótna czyści się najprzód oczy, potem nos, innym zaś kawałkiem — otwór odchodowy i części płciowe.

45. Co dwa tygodnie należy dokonać gruntownego czyszczenia długich włosów (grzywa, czupryna, ogon), przemywając je w letniej wodzie.

Silne szczotkowanie i tarcie długich włosów, z wyjątkiem włosów na pęcinach i piętkach, jest wzbronione natomiast codzienne zwilżanie włosów do korzeni jest pożądane, gdyż wpływa na ich szybki porost. Długie włosy rozczesuje się palcami, poczem wygładza szczotką.

Zbyt długie i stojące grzywy doprowadza się do porządku, owijając szyję konia wilgotnym workiem.

Aby dokładnie oczyścić ogon, należy go zanurzyć w naczynie z wodą, następnie ująć w obie ręce i, przesuając niemi wzdłuż włosów z góry na dół, oczyścić z brudu; po wyschnięciu włosia następuje czesanie, najlepiej za pomocą palców.

46. Kopyta czyści się z błota drewnianą łopatką, a od spodu żelaznym zagiętym haczykiem, bacząc, by strzałka i piętka były należycie wyczyszczone, następnie nryje się kopyto od podeszwy do korony i wreszcie dobrze osusza. Skrobanie kopyt ostrem narzędziem lub wycieranie piaskiem jest najsurowiej wzbronione.

Jeżeli przy myciu kopyta zamoczą się pęciny, należy je bezzwłocznie wytrzeć do sucha miękką słomą.

47. W miarę potrzeby, dla nadania elastyczności i dostarczenia wilgoci rogowi — należy obłożyć podeszwę kopyta mokrą gliną, trocinami lub otrębami, poczem tego samego dnia usunąć okład przez zmycie wodą.

Dwa razy w tygodniu zewnętrzną ścianę rogową kopyt, jeżeli zaś kopyta są zbyt suche, również ich rogową podszewę należy smarować niesolonym smalcem wieprzowym.

Wcieranie tłuszczu winno się odbywać wówczas, gdy koń co najmniej przez następnych parę godzin nie opuszcza stajni, aby uniknąć szkodliwego wówczas zakurzenia kopyt.

Smarowanie kopyt jakimkolwiek innym preparatem, a także smalcem zepsutym lub z domieszkami jest wzbronione.

4. R u c h.

48. Każdy ogier, gdy jest zupełnie zdrow, powinien codziennie, z wyjątkiem niedziel i świąt, używać ruchu na świeżem powietrzu najwyżej przez dwie godziny.

Dla ogierów starych lub źle odżywiających się można odpowiednio skrócić czas przejażdżki.

Jeżeli dni świąteczne następują po sobie powinny ogiery przepisanego ruchu użyć pierwszego lub drugiego dnia.

49. Sposoby używania ruchu są następujące:

- a) jazda wierzchem na swobodzie lub w ujeżdżalni,
- b) przejażdżka pojedynczo lub z koniem podręcznym,
- c) oprężanie w pojedynkę, parami lub czwórkami,
- d) przepędzanie na lince,
- e) przeprowadzanie.

Jazda wierzchem.

50. Jazda wierzchem na swobodzie może mieć zastosowanie tylko dla ogierów typu wierzchowego i wówczas odbywa się wspólnie w grupie, bez oznaczonego ściśle porządku, stępa, klusem i galopem; szczególnie wskazaną jest w miejscowości, gdzie są do rozporządzenia dobre, szerokie, niekamieniste drogi, piaszczyste równiny i pastwiska.

Do takiej jazdy, która może trwać nie dłużej, jak dwie godziny, wolno używać tylko wyćwiczonych jeźdźców i wyjeżdżone ogiery. Wszelkie branie przeskód na ogierach stadnych jest surowo zakazane.

51. Ujeżdżanie młodych ogierów w ujeżdżalni lub na wolności odbywa się według ogólnych zasad jazdy konnej. Poszczególne ogiery należy wyrabiać w myśliwskim galopie (canter), bacząc, by konia zbytnio nie przemęczać i by nogi i ścięgna nie zostały nadwyreżone.

Regularne, umiejętne ujeżdżanie młodych źrebców wpływa na rozwój ich sił, stopniowe wzmocnianie organizmu i wyrabianie mięśni.

52. Ogiery ras pociągowych również powinny być przyzwyczajone do noszenia jeźdźca. Jest to potrzebne, gdy są wysyłane na stacje kopulacyjne.

53. Z ogierów nieposłusznych i krnąbrnych, w celu uniknięcia wypadku, należy tworzyć osobny oddział w ujeżdżalni lub polu.

54. Ogierów bardzo złośliwych, lub przedstawiających wielką wartość, nie powinno się ujeżdżać wspólnie z innymi; najlepiej ujeżdżać je pojedynczo, w odpowiedniej odległości od innych koni, przed lub poza oddziałem. Młodym ogierom, trudnym do jeżdżenia, należy dodawać starszego, spokojnego ogiera, aby je prowadził.

Przejażdżka.

55. Przejażdżka pojedynczo lub z koniem podręcznym powinna się odbywać w tempie umiarkowanym (stęp, kłus) na gruncie odpowiednim, miękkim przez 1—2 godzin dziennie i z zasady na świeżem powietrzu. Tylko w razie, gdyby to w żaden sposób nie było możliwe, szczególnie w zimie, można ogiery przejeżdżać w obrębie stajen, ew. w ujeżdżalni, w razie potrzeby na podściółce ze słomy (w czasie grudy i gołoledzi).

56. Jako konie podręczne, idące luzem należy wybierać ogiery stare, które wymagają szczególnej pielęgnacji. Takim ogierom daje się uzdę, zaopatrzoną taśmą do prowadzenia, nadto, w czasie zimnej pory roku, przykrywa się je podwójnie złożoną derą.

57. Ogiery prowadzone luzem należy zlekka zbierać, przypinając cugle od trenzli do kólek gurtu, którym są przepasane. Ogiery, które w czasie przejażdżki rzucają się na konia, idącego pod jeźdźcem, należy upinać krócej cuglem z prawej strony lub zakładać drażek do gurtu.

Podręczne konie nie powinny wysuwać się naprzód, ani też pozostać w tyle, lecz muszą postępować równo z koniem, idącym pod siodłem. Pary kroczą za sobą w odległości pieciu kroków.

Oprzęganie.

58. Ogiery typu powozowego i pociągowego należy zaprzęgać w pojedynkę, parami i czwórkami, zależnie od okoliczności, w celu udzielenia im potrzebnego ruchu oraz urabiania łagodności. Ogiery oprzęgane i dobrze wciągnięte mogą być używane do lekkiej pracy, dowozów i jazd służbowych.

Przepędzanie na lince.

59. Przepędzanie ogierów na lince winno mieć zastosowanie tylko w wyjątkowych okolicznościach, a to dla tego, że ten rodzaj ruchu wymaga bardzo wprawnej i doświadczonej ręki, gdyż niewłaściwe użycie linki nadwyręza stawy i podnieca konia.

Przeprowadzanie.

60. Przeprowadzanie ogierów odbywa się w celu: dostarczenia ruchu, ćwiczenia, oględzin, względnie klasyfikacji.

61. Przeprowadzanie ogierów w rękę jest bardzo w użyciu w Anglii i Francji, szczególnie w sezonie kopulacyjnym; powinno trwać co najmniej godzinę. Wywiera ono na konia wpływ uspakajający.

62. Dla ćwiczenia przeprowadza się ogiery co czwartek w obecności kierownika depa i lekarza weterynarii, przyczem odbywa się nauka przeprowadzania i oględziny weterynaryjne.

Dla ćwiczenia przeprowadzanie można urządzić częściej, w miarę potrzeby.

63. Miejsce, gdzie się konie przeprowadza należy często zmieniać, ażeby konie przywykły wszędzie spokojnie chodzić. Spokojne, poprawne przeprowadzanie świadczy o sprawności konia i wyszkoleniu masztalera.

64. Wzasadzie przeprowadza się ogiery bez zbierania, o ile jednak ogier jest niespokojny lub złośliwy, należy go zebrać za pomocą dwu taśm. odpowiednio przytwierdzonych do gurtu, bacząc, aby się lekko opierał na

cuglach. Silne zbieranie wywołuje kongestję i utrudnia chód, wobec czego jest surowo wzbronione.

65. Ogierzy przeprowadza się na krótkiej lince. Krótka linka do przeprowadzania ma 3 mtr. długości; linkę przewleka się przez lewy pierścień wędzidła i przytwierdza do prawego pierścienia. Odległość, dzieląca masztalera od konia, którego przeprowadza, ma wynosić 1 metr.

W razie, gdy ogier jest specjalnie złośliwy lub krapny, przeprowadza go dwóch masztalera na 2 rzemieniach odpowiedniej mocy i długości.

66. Masztalera, prowadzący konia, ujmuje lewą ręką linkę, która wisi złożona w kilka luźnych pętli i trzyma w prawej ręce, lekko zgiętej w łokciu, górną część linki na wysokości lewego pierścienia wędzidła.

67. Przeprowadzający nie może mieć ostróg. Przy oficjalnych oględzinach używa się obowiązkowo mundurów* przepisanych przez Zarząd Stadnin Państwowych kroju.

68. Sposób przeprowadzania jest następujący:

Odbywający przegląd wyznacza na miejscu przeprowadzania linię około 150 kroków długą, ustawiając na jej końcach masztalera z batem w dłoni; w środku tej linii staje kierownik depo lub jego zastępca — opodal zaś koniuszy.

69. Miejsce ustawienia ogiera w środku wyznaczonej linii musi być bezwarunkowo równe, gdyż konia, stojącego wyżej lub niżej, przodem czy tyłem, nie można należycie obejrzeć i osądzić.

Ziemia zbyt miękka, gruba warstwa piasku, bruk i t. p. nie nadają się, jako miejsce ustawienia.

70. Masztalera prowadzi konia na wyznaczoną linię stępą lub klusem, stosownie do otrzymanego rozkazu, zatrzymuje się przed kierownikiem depo, sam ustawia się przed koniem, ujmuje go w razie potrzeby z obu stron za boczne rzemienie uzdy i zmusza przez postąpienie naprzód lub wstecz do równego ustawienia się na nogach.

Koń stoi równo, gdy żadnej nogi nie wysuwa przed siebie, ani nie podciąga pod siebie, nie luzuje jej, nie kuli się, lecz stoi swobodnie, opierając się równomiernie na wszystkich czterech kończynach. Po ustawieniu konia masztalera usuwa się nieco w bok i w prawo, a wysunawszy prawą nogę naprzód patrzy koniowi prosto w oczy, trzymając linkę na odpowiedniej wysokości.

Jeżeli oglądający konia życzy sobie widzieć go z przodu lub z tyłu, masztalera wykonywa, na komendę, odpowiedni zwrot.

71. Zastępca kierownika lub sekretarz depo podaje numer księgi stadnej, nazwę, wiek, rasę i pochodzenie przeprowadzanego ogiera, jako też ilość klaczy, odstanowionych przez ogiera w ostatnim okresie kopulacyjnym, zachowując przytem wspomniany porządek.

72. Na komendę: „stępem, marsz”, masztalera wykonywa zwrot w tył na lewo i występując lewą nogą, nakłania konia kłaśnięciem języka i lekkiem pociągnięciem cugli by ruszył naprzód.

Następnie postępuje, przestrzegając ściśle wyznaczonej linii, w kierunku stojącego masztalera, który trzyma bat, zakieśla dookoła niego w prawą stronę krótki łuk—przyczem powinien konia krócej trzymać—zwraca

się ku przeciwnemu końcowi linii, przechodzi je lub przebiega wzdłuż, zatacza koło, obchodząc drugiego masztalera, trzymającego bat, i wraca na dawne miejsce ustawienia, zatrzymując się przed kierownikiem, w sposób wyżej podany.

Na komendę „kłusem“ na jakimkolwiek miejscu w obrębie linii przeprowadzania, masztalerz z koniem ma biedz kłusem, łuk jednak dokoła masztalera, trzymającego bat, z zasady ma być zatoczony w stępie.

73. Masztalerz, przeprowadzający ogiera, powinien uważać, żeby linka była miernie napięta, ramię odpowiednio wzniesione i żeby się zawsze znajdował równoległe do głowy konia.

Ruchy masztalera winny być energiczne, niewymuszone i naturalne, bieg szparki, elastyczny, wykonany przeważnie na palcach.

74. Koń przeprowadzany musi się poruszać na wyznaczonej linii zwawo, ale spokojnie, nie powinien wychodzić przodem lub tyłem z obranego kierunku, nie zarzucać się, lecz ma się przedstawiać w swych naturalnych ruchach.

Jeżeli ogier wrywa się zanadto naprzód, powinien go prowadzący masztalerz wstrzymać kilkakrotnem lekkim pociągnięciem cugli, jeżeli pozostaje w tyle należy go zachęcić kłaśnięciem języka i poruszeniem lub pociągnięciem linki, nadto masztalerz, trzymający bat, ma w takich razach dopomódz i konia popędzić.

Krnąbrnego ogiera można ukarać za pomocą mniej lub więcej energicznych pociągnięć cugli, skierowanych w górę; gwałtowne szarpanie jest surowo wzbronione.

5. Kucie ogierów.

75. Kucie ogierów w depo jest potrzebne: 1) gdy ogiery chodzą po twardych drogach lub szosach, 2) w zimie, gdy drogi i okólniki są oślizgłe, okryte gołoledzią i t. p., 3) gdy ogiery wysyłane są na stacje kopulacyjne, 4) gdy brzegi kopyta są z przyrodzenia słabe, kruche i koń nie może chodzić bez podków.

76. W normalnych warunkach, o ile kopyta od wieku źrebięcego są starannie pielęgnowane, równane i podbierane przynajmniej raz na miesiąc—ogiery w obrębie depo lub niedalekiej odległości mogą chodzić bez podków.

Chodzenie bez podków wpływa na hartowanie kopyta i rozwój strzałki. Gdy jednak brzegi kopyta załamują się, należy je bezzwłocznie zrównać nożem i pilnikiem. Dotykanie pilnikiem ściany rogowej jest wzbronione, albowiem starcie glazury kopyta jest b. szkodliwe.

77. Ogiery depo, które winny posiadać normalne, nie nadto płaskie kopyta, najwłaściwiej jest podkuwać zwykłemi, gładkiemi podkowami.

Dla koni typu wierzchowego stosuje się podkowy lżejsze, dla koni zaprzęgowych—grubsze i cięższe.

Użycie oceli śrubowanych dozwolone jest w zimie, szczególnie, gdy ogiery mają wychodzić poza obręb depo.

Dla uniknięcia skaleczenia lub niebezpiecznego zataru należy dawać ostre ocele na zewnątrz, tępe zaś do środka. Na noc ocele powinny być odejmowane.

Podkowy u ogierów depo przybija się sześciu hufnalami.

78. Ogiery, po przybyciu na stację rozplodową należy rozkuć, o ile tylko warunki miejscowe na to pozwalają. W każdym razie zdjęcie podków z tylnych kopyt jest wskazane, z wyjątkiem pory zimowej.

W tym względzie zarządzenia kierownika depa są decydujące.

79. Podkowy z zasady odnawia się co 5—6 tygodni, a w razie potrzeby i częściej.

Podkowy, potrzebne w okresie stanowienia, sporządza się na zapas i dobiera już w depa, gdyż na stacjach kopulacyjnych kuje się ogiery na zimno.

6. Nadzór techniczny i pielęgnacja.

80. W stajni powinien panować o każdej porze dnia wzorowy porządek i czystość, o co starać się mają masztalерze, pielęgnujący konie i czego winni przestrzegać koniuszy i podkoniuszowie.

W nocy ma naprzemian czuwać straż stajenna; w tym celu koniuszy wyznacza masztalерzom dyżury nocne.

81. Straż stajenna winna umieć zawsze zdać sprawę ze wszystkiego, co się w stajni dzieje, ustawicznie nadzorować konie, zapobiegać ich narowom i strzedz przed uszkodzeniem.

82. O każdym zasłabnięciu lub skaleczeniu konia, należy niezwłocznie donieść kierownikowi depa oraz lekarzowi weterynarji.

83. Ogier powinien być przywiązany w stanowisku na odpowiednio długim rzemieniu lub lince, ażeby się mógł wygodnie położyć.

Rzemienie lub linki od uźdźgienic przywiązuje się do żłobu, albo do ściany po obu stronach stanowiska w ten sposób, aby żelazne lub drewniane kule, zwisające u obu końców rzemieni, nie mogły ogierom uszkodzić nóg.

Nazbyt krótkie przywiązanie ogiera, jak też zbytnie przyciąganie podgardla jest wzbronione.

84. Uźdźgienicę, która rani koniowi nos lub powoduje obrzęki należy podszyc w miejscu, powodującym ranienie, miękką sarnią skórą, wołokiem albo sukniem.

85. Ogierom, które łatwo zrzucają uźdźgienice, zakłada się na nie żelazny pierścień, odpowiadający dokładnie rozmiarom szyi konia, przyczem stanowisko zamyka się poprzecznym drażkiem.

W braku żelaznego pierścienia wystarczy rzemień, wysłany miękką podkładką.

86. Konie łykawe przywiązuje się w ten sposób, aby nie mogły dosięgnąć zębami żłobu. Najwłaściwiej jednak jest żłób odjąć, a dawać owies w torbie płóciennej, którą zakłada się na głowę, a po wyjedzeniu obroku, zdejmuje.

87. W celu zapobieżenia skaleczeniom u koni, które chętnie przekładają nogi jedna za drugą, wkłada się im na korony skórzane ochraniacze.

88. Bujanii się (ruch wahadłowy) zapobiega się przez częste nawoływanie koni.

89. Przeciw onanji zakłada się specjalne podtrzymywacze.

90. Konie ze zlemi narowami powinny, o ile możności stać w odosobnieniu.

91. Ogierowi, który powraca z przejażdżki spocony (czego należy unikać), lub zmoczony deszczem i obryzany błotem, należy rozluźnić popręgi i tak długo oprowadzać, dopóki nie ochłodnie i nie oschnie.

W razie słoty i wiatru prowadzi się konia natychmiast do stajni. Następnie zdejmuje się zeń siodło i trenzlę, zeszkrobuje pot i błoto drewnikiem wystruganem w kształcie noża, osusza się ścierką i wyciera słomą.

Przy wycieraniu słomą nie powinien masztalerz zatrzymywać się zbyt długo na jednym miejscu, ale w pierwszych kilka minut powinien dobrze wytrzeć górną część konia, a szczególnie szyję i piersi.

W ten sposób postępuje się tak długo, aż koń nie wyschnie zupełnie, poczem czyści się go szczotką, wreszcie oczyszcza się kopyta z piasku i drobnych kamyczków, a następnie po zupełnem ochłodzeniu—myje się je i osusza.

Przy zimowem podkuciu należy jeszcze przed wycieraniem konia odjąć ostre ocele i zastąpić je tępemi lub otwory w podkowach zatkać pakułami.

92. Derkami przykrywa się ogierzy w stajni, gdy panuje bardzo niska temperatura (w miesiącach zimowych) i to tylko w dzień. Po wieczornem karmieniu, więc bezpośrednio przed rozpoczęciem wycierania koni słomą, zdejmuje się derki i nakłada się je znowu dopiero nad ranem, przed karmieniem.

Potrzebę okrywania derkami wskazywać powinien termometr, umieszczony w stajni.

93. Strzyżenie i skracanie długich włosów (ogona, grzywy) ogierów depo jest surowo wzbronione; wyjątek stanowi wystrzyżenie piątek (p. 94). Wzbronione jest również wystrzyżanie uszu, obcinanie włosów dokoła oczu i nosa.

94. W czasie słoty ogon wolno zawiązać w węzeł.

U wszystkich ogierów szlachetnych należy co dwa miesiące wystrzygać piętki.

7. Opieka weterynaryjna.

95. Podczas przeprowadzania ogierów co czwartek lekarz weterynarii bada zdarzające się przypadkowo choroby, podkucie i stan kopyt, wreszcie udziela potrzebnych wskazówek, dotyczących zdrowotności i higieny.

Co sobotę przed południem powinny się odbywać ściśle i dokładne oględziny weterynaryjne wszystkich ogierów depo w obecności kierownika.

Wszelkie leczenie ogierów depo oraz zapobieganie chorobom spoczywa w ręku lekarza weterynarii i jest on w tym względzie osobiście odpowiedzialnym przed Zarządem Stadnin Państwowych.

96. W okresie wysyłania ogierów na stację kopulacyjną i ich powrotu lekarz weterynarii obowiązany jest zbadać każdego ogiera pod względem zdrowotnym — przed odejściem na stację (dzierzawę) i bezpośrednio po przybyciu do depo.

97. Ogierzy, które świeżo przybyły do depo, czy to z kupna, czy ze stacji, należy na pewien okres czasu, stosownie do uznania lekarza weterynarii poddać odosobnieniu (kontumacji) i badaniu krwi, względnie malteinacji na nosaciznę.

II. SŁUŻBA NA STACJACH KOPULACYJNYCH.

A. ORGANIZACJA STACJI ROZPŁODOWYCH.

98. Najpóźniej do 15-go października zarządy depo przygotowują na zasadzie podań, które wpłynęły, projekt rozdziału ogierów na nadchodzący okres kopulacyjny i przesyłają go do zatwierdzenia Zarządowi Stadnin Państwowych. W tym względzie obowiązują art. 71—80 instrukcji Służbowej dla kierowników i personelu państwowych zakładów chowu koni. (Dziennik Rozporządzeń M. R. i D. P. № 20 z r. 1921).

99. Kierownik depo naznacza dozorców stacji oraz masztalerzy i przygotowuje ogiery do wymarszu.

Oprócz dozorca stacji (starszego masztalera) na stacje złożone z 2—3 ogierów dodaje się jednego stajennego do pomocy — z 4—5 ogierów, dwóch stajennych i t. p.

-100. Przed wysłaniem ogierów na stacje rozplodowe i dzierżawy, co najmniej na czternaście dni przed ich przybyciem na miejsce, depo winno zwrócić się do odnośnych starostw, z prośbą o rozpowszechnienie wiadomości, gdzie będą się znajdowały ogiery państwowe. Prócz tego stosowne zawiadomienie winno być umieszczone na zewnętrznej stronie drzwi stajennych, lub w pobliżu stajni, w miejscu widocznym (wzór II).

101. Dla każdego ogiera wydaje się za potwierdzeniem odbioru: 1 uździenicę z dwoma rzemieniami do upinania i 2 żelaznami lub drewnianymi kulami, 1 trenzlę, 2 cugle do wiązania, 1 linkę do przeprowadzania, 1 derkę i 1 popręg.

Oprócz tego wydaje się siodła z czaprakami, stosownie do liczby masztalerzy, 3 garnitury dobranych podków, śrubowane ocele, trzewiki do kopyt, kawecan, stosownie do potrzeby, sól kamienną, 2^o/_o rozczyń lisolu, środki potrzebne do czyszczenia i utrzymania w odpowiednim stanie rynsztunku, miarkę do owsa, opaskę na ogon, gąbki i lniane płatki, wreszcie zapasowe rzemienie, linkę, uździenicę i t. p.

102. Nadto otrzymuje dozorca stacji, również za potwierdzeniem odbioru, niżej opisane formularze, druki, przybory do pisania i t. p.; książki potrzebne na stacji kopulacyjnej do wciągania wyników stanowienia, do sporządzania rachunków, raportów i t. p.

103. Dozorca stacji lub dzierżawca ogierów państwowych winien mieć i regularnie wypełniać następujące formularze. (O ile dozorca stacji jest niepiśmienny, formularze winien wypełniać hodowca lub instytucja, utrzymująca ogiery na stacji).

1) *Rejestr stanowienia.* (Wzór III).

2) *Podręcznik do rejestru stanowienia* — zawiera te same rubryki, co rejestr, a ma być stosowany ze względu na to, że ten ostatni z powodu swych rozmiarów jest niewygodny do noszenia. Podręcznik służy do zapisywania wszelkich dat, dotyczących klaczy i ogierów bezpośrednio po akcie stanowienia.

3) *Wykaz skoków.* Dla każdego ogiera ma być prowadzony osobny wykaz skoków, do którego przy odpowiednim wypełnieniu odnośnych rubryk, powinien dozorca stacji wciągnąć natychmiast każdy skok ogiera. (Wzór IV).

4) *Świadcstwo stanowienia.*

Każde świadectwo stanowienia jest zaopatrzone w pieczęć i podpis odnośnego kierownika depo ogierów państwowych. Opłatę za stanowienie należy uwidocznic w tekście świadectwa. Dozorca stacji względnie dzierżawca, otrzymuje odpowiednią ilość świadectw potrzebnych mu na cały okres stanowienia. (Wzór V).

5) *Pokwitowanie.* Po otrzymaniu należności za stanowienie wydaje dozorca stacji pokwitowanie, (wzór VI), wystawiając je w trzech egzemplarzach, z których drugi ma być przesłany do depo, łącznie z pieniędzmi, trzeci zaś pozostaje do kontroli na miejscu.

6) *Raport o postępach kopulacji* przesyła się każdego 15-go i ostatniego dnia miesiąca do zarządu depo. (Wzór VII).

7) *Wykaz przychowku* po ogierach państwowych z r.... (Wzór VIII).

Po skończonym okresie stanowienia należy dla każdej stacji, na podstawie odnośnego zeszłorocznego rejestru stanowienia, ułożyć wykaz i wypełnić w nim odpowiednie rubryki, wymieniając, podług starostw i gmin, wszystkie do rejestru stanowienia wciągnięte klacze. Dozorca stacji powinien na podstawie tego wykazu, w czasie następnego okresu stanowienia, odszukać pokryte klacze, oraz urodzone przez nie źrebięta, a rezultat wciągnąć do wykazu w odnośnych rubrykach.

8) *Krótką instrukcją dla hodowców i dozorców stacji ogierów państwowych.* (Wzór IX). Tę instrukcję winien mieć dozorca na stacji i ściśle ją przestrzegać szczególnie co do ilości i jakości paszy oraz pomieszczenia dla ogierów.

9) *Protokół inspekcyjny do wpisywania wyniku kontroli stacji względnie dzierżaw.* (Wzór X).

W celu stwierdzenia, czy dozorca stacji wypełnia „Instrukcję techniczną dla depo ogierów państwowych”, względnie, czy dzierżawca ogierów państwowych przestrzega warunków umowy dzierżawnej, wszystkie stacje i dzierżawy ogierów państwowych podlegają inspekcji, dokonywanej przez kierownika depo, lub urzędnika upoważnionego przezeń. Zarząd Stadnin Państwowych może ustanowić kontrolera stacji z poza urzędników depo. Wizytującemu, po okazaniu przezeń upoważnienia Zarządu Stadnin Państwowych, dozorca stacji obowiązany jest udzielić wszelkich informacji i przedstawić formularze. Rezultat inspekcji stacji ewentualnie dzierżawy ma być każdorazowo odnotowany w specjalnej księdze protokołów inspekcji. Protokoły te, po odczytaniu posiadaczowi stacji, wizytator wręcza dozorczy, który wraz z innymi dokumentami ma je przechowywać, zaś ich kopję winien kierownik depo przesyłać Zarządowi Stadnin Państwowych w myśl § 22 Instrukcji służbowej. Przy inspekcji dzierżaw protokoły wręczać należy dzierżawcy, kopje zaś ich przesyłać również Zarządowi Stadnin Państwowych.

10) *Porządek zajęć*, obejmujący tryb służby na stacjach stanowienia, wydany przez kierownika depo, zatwierdzony przez Zarząd Stadnin Państwowych.

11) *Tablice z rodowodami ogierów*, tego samego kształtu i tej samej treści, jak pomieszczone w depo. (Wzór I).

12) *Tablice z zakazem palenia tytoniu w stajni.* (Wzór XI).

104. Dozorca stacji jest odpowiedzialny za wszystkie ogiery, które mu zostały powierzone, za rekwizyta, pieniądze oraz za punktualność w wypełnianiu formularzy.

B. CZYNNOSCI PRZED WYJŚCIEM NA STACJE ROZPLODOWE.

1. Przygotowanie obsługi i ogierów.

105. Mniej więcej na 4 tygodnie przed wyjściem na stacje rozplodowe, ustawia się w stajni ogiery i łączy się je stosownie do przeznaczenia. Zbliżenie to jest bardzo ważne, albowiem w ten sposób ogiery przyzwyczajają się i nawykają do siebie, co ułatwia ich prowadzenie na stacje kolei żelaznych, lub do wyznaczonych miejscowości. Na osiem dni przed wyruszeniem w drogę, winny być przejeżdżane w tym porządku, w jakim będą szły w ciągu drogi. Podkowy winny być odnowione, przed wyruszeniem i na drogę jak najdokładniej wykończone, oraz dopasowane do kopyt ogierów, o czym staranie ma mieć lekarz weterynarii. Organy płciowe ogierów winny być starannie zbadane.

Racja dzienna paszy również na 4 tygodnie przed wyruszeniem ma być zwiększona, według norm, ustalonych przez Zarząd Stadnin Państwowych.

106. Stajenni, którzy jeszcze nie byli na stacjach rozplodowych, powinni być należycie uświadomieni, w jaki sposób doprowadza się ogiera do kłaczy, jak mają się zachowywać w chwili, gdy ogier pokrywa kłacz i t. p. Kierowanie stacją rozplodową przez młodych, niedoświadczonych stajennych, jest niedopuszczalne; przynajmniej przez jeden sezon powinni oni być wysyłani jako pomocnicy dozorców stacji, już należycie doświadczonych.

2. Przepisy co do drogi.

107. Jeżeli jednocześnie wyprawia się większą ilość ogierów, idących w tym samym kierunku, dozór nad nimi obejmuje podkoniuszy lub starszy masztalerz, któremu jest powierzony cały oddział. Dozorca oddziału powinien się ściśle trzymać z góry wytkniętej drogi i może ją wówczas tylko zmienić, jeżeli natrafi na przeszkody nieprzewidziane w instrukcji i bardzo poważne. W takim wypadku przewodnik oddziału powinien telegraficznie zawiadomić o zmianie drogi zarząd depo, a również zwrócić się do miejscowych władz o pomoc.

108. Jeżeli ogiery idą w przepisany kierunku do miejsca popasu i noclegi są przewidziane, to tem samem przeprowadzenie ogierów jest bardzo ułatwione.

Gdy jednak ogiery przybywają na nocleg do wsi lub miasteczka, gdzie nie są oczekiwane, należy je tak długo w rękę wodzić, dopóki stajnia nie będzie odnaleziona i prowizorycznie przygotowana, żłoby należycie wyczyszczone.

Na dłuższych postojach, gdy ogiery są wprowadzone do stajni, należy im dać trochę siana, odjąć ostre ocele i popuścić popregi o 2 lub 3 dziurki. Później dopiero należy rozsiadłać i bezzwłocznie wytrzeć słomą całe ciało ogiera, a szczególnie te miejsca, w których się nagromadził pot. Ogiery zgrzane, które nie mogą być dostatecznie wytarte, należy okryć derką. Należy również baczyć, czy się ogier w ciągu drogi nie uderzył, nie zranił lub nie odparzył i t. p., i w danym razie stosować odpowiednie środki.

Dopiero w godzinę po przybyciu na popas lub nocleg można ogiery napoić, o ile nie były wyjątkowo zgrzane, a po upływie pół godziny dać im zwykłą porcję owsa. Po posileniu się ludzi i nakarmieniu ogierów należy przystąpić do ich oczyszczenia, jeżeli tego dnia nie mają iść dalej, należy również wyczyścić siodła i derki. O ile w ciągu drogi podkova ulegnie złamaniu lub skręceniu i zajdzie konieczność przekucia konia, należy przystąpić do tego bezzwłocznie z całą ostrożnością, przedewszystkiem sprowadzając kowala do stajni, a nie prowadząc ogiera do kuźni, w razie zaś tej ostateczności nie należy stawiać w pobliżu innych koni.

109. Przewożąc ogiery koleją żelazną, należy wcześniej zamówić możliwie duże i wysokie wagony. Trzeba baczyć, aby przed wprowadzeniem ogierów wagon był poprzednio dokładnie wyczyszczony i zdezynfekowany, aby drażki do zastawiania ogierów były przygotowane, słoma rozesłana. Podściół w wagonach ma duże znaczenie, szczególnie w dłuższej drodze.

Przed wprowadzeniem ogierów do wagonu, należy koniecznie sprawdzić, czy mostek jest dobrze ustawiony, niechwiejny, dostatecznie odporny, by mógł wytrzymać ciężar konia. Po wejściu ogiera należy cofnąć tyłem na przeznaczone miejsce, uważając by nie mógł uderzyć już stojącego konia; zaradzić temu można, podnosząc do góry głowę konia i trzymając cugle krótko przy wędzidle. Konie złośliwe, kładące się na inne, lub skłonne do bicia, powinny być odgródzone podłużnym drażkiem, łączącym się z drugim drażkiem poprzecznym, do którego ma być przywiązany ogier na dwóch linkach lub rzemieniach. W wagonie podczas drogi, unikać należy przeciągów: okna i drzwi mogą być otwarte tylko z jednej strony.

110. W czasie podróży koleją żelazną ilość owsa powinna być zmniejszona, siana zaś należy dawać obficie. Jedzenie siana w ciągu drogi uspokaja konia. Do owsa należy dodawać, szczególnie w gorącej porze, zwilżone pszenne otręby, co do pojenia trzeba zachować zwykle przepisy, bacząc w zimie, aby woda nie była lodowata.

111. Cennych ogierów nie należy stawiać w wagonie więcej, niż cztery. Gdy się jest jednak zmuszonym postawić większą ilość ogierów, trzeba dobierać spokojniejsze i nawykłe do siebie. Ogiery złośliwe i krnąbrne powinny być bezwarunkowo przegradzane.

112. Jeżeli wagon ma iść pociągiem osobowym lub pośpiesznym — trzeba baczyć, aby był zaopatrzony w hamulec Westinghousa.

3. Przybycie na stację rozplodową.

113. Po przybyciu ogierów na stację rozplodową, dozorca stacji powinien bezzwłocznie zawiadomić o swem przybyciu na miejsce zarząd depozycji ogierów, jak również najbliższy urząd gminny. W raporcie do zarządu depozycji ma być wyszczególnione:

1) w jakim stanie przybyły ogiery, 2) czy są zdrowe, 3) czy w ciągu drogi były jakie wypadki, 4) jaka jest stajnia przeznaczona dla ogierów; czy jest odpowiednia, czy są zamknięte klatki (boksy), 5) jak się na miejscu przedstawia stan paszy i w jakim jest gatunku, 6) czy stan zdrowia koni na stacji i w okolicy jest pomyślny, czy niema chorób zakaźnych, 7) jaki jest adres najbliższego lekarza weterynaryj, 8) gdzie w razie pożaru mogłyby być przeprowadzone ogiery. Po przybyciu na stację kopolacyjną z ogierami należy dokładnie dowiedzieć się, czy w stanowisku dla ogierów przeznaczonych nie stały konie chore. W każdym razie, o ile nie zachodzi po-

trzeba gruntownej dezynfekcji, należy zarządzić mycie ścian, żłobów i t. d. ługiem gorącym. Jeżeli uprzednio znajdował się nawóz — usunąć go do czysta i zażądać świeżej podściółki. Zwracać uwagę, czy wyjście ze stajni i stanowiska nie naraża konia na skaleczenie lub stłuczenie, (ostre kanty, wystające gwoździe, wąskie drzwi).

C. SŁUŻBA NA STACJI KOPULACYJNEJ.

I. Utrzymanie stajen i mieszkań.

114. Przepisy, dotyczące utrzymania czystości i porządku w stajniach i mieszkaniach na stacjach rozplodowych, obowiązują w ogólności te same, co w państwowych depo. Przestrzegać porządku należy jednak tembardziej, że stajnia państwowa winna być wzorem dla hodowców pod względem urządzenia, pielęgnowania ogierów, oraz utrzymania rynsztunków i przyborów stajennych.

Nawozu i nieczystości nię wolno pozostawiać w pobliżu stajni.

115. Przybory dla koni ma dozorca przechowywać możliwie w ten sam sposób, co w depo, mianowicie: uprząż, kantary, linki do prowadzenia, popręgi, należy wieszać na słupie od przegrody po lewej stronie ogiera. Na tym samym słupie, lub w jego braku na ścianie winny być umieszczone tablice z rodowodami ogierów, pod niemi zaś małe tabliczki z wymiarem karmy dziennej oraz taksą stanowienia.

116. W mieszkaniu masztalerzy na stacji kopulacyjnej winien panować porządek wzorowy: znajdujące się tam ubrania i przybory, nie będące w użyciu, należy przechowywać w należytej czystości. Prócz tego w mieszkaniu masztalerzy składa się na kozłach siodła przykryte derkami, które mają być przynajmniej raz na tydzień wietrzone, trzepane i czyszczone.

117. Przybory końskie i ubrania (mundury) masztalerzy powinny być zawsze w stanie bezwzględnej czystości; mniejsze poprawki powinien uskutecznić sam masztalerz, w razie zaś większych uszkodzeń, bądź w uprząży bądź ubraniu, należy je jak najprędzej oddać do naprawy.

118. Palenie tytoniu w stajni, w której stoją ogiery państwowe, jest wzbronione, o czem odpowiedni napis powinien być umieszczony na widocznem miejscu.

2. Czynności i obowiązki obsługi ogierów.

119. Na stacjach kopulacyjnych karmienie ogierów odbywa się cztery razy dziennie; trzecia dawka obroku przypada o godz. 3 po połud. Przepisy, dotyczące czasu pojenia, czyszczenia, pielęgnowania kopyt i ruchu ogierów obowiązują według pierwszej części niniejszej instrukcji, z drobnymi zmianami, jakie powodują specjalne warunki i zadania stacji.

120. Paszy i ściółki, o ile w tym względzie nie została zawarta specjalna umowa, dostarcza, po cenach ustalonych przez Zarząd Stadnin Państwowych, i podług przepisanej dziennej dawki — hodowca, gmina lub instytucja utrzymująca stację.

Dostarczona pasza powinna być zdrowa i w dobrym gatunku. Zepsutej, zgnilej zamulonej paszy dozorca stacji nie ma prawa przyjmować i powinien o tem, bezwzględnie zawiadomić zarząd depo ogierów. Kierownik

depo, zbadawszy na miejscu stan rzeczy, przedsięwzięcie odpowiednie środki względem dostawy paszy, lub stację zamknąć.

121. Należy zbadać czy woda w studni jest zdrowa i czysta. Jeżeli w obrębie stacji jest kilka studni, — należy wyszukać wodę najlepszą. W żadnym razie nie poi się koni z miejsca, gdzie pojone są inne konie i zawsze z własnego kubelka w stajni.

122. Hodowcy, dzierzawicy ogierów państwowych, utrzymują je swoim kosztem, według przepisanej normy karmy. Obowiązuje wówczas „Umcwa Dzierżawna” (Dziennik Rozporządzeń Ministerstwa Rolnictwa i Dóbr Państwowych № 26 z dn. 29/XII. 1919 roku).

123. Na stacjach ściółkę, najlepiej w formie zdrowej żytniej słomy, należy rozścielać i pozostawiać przez całą dobę, podbierając nawóz i baczając, aby podściół używany był zawsze dostatecznie suchy.

124. Utrzymanie podków i kopyt w należyтым porządku, ich czyszczenie i podbieranie należy, na stacjach rozplodowych, do obowiązków dozorczy.

Gdy dozorca stacji musi jednak się uciec do posług miejscowego kowala, wówczas winien zwrócić uwagę, w jaki sposób oczyszcza on i podbiera kopyta i w razie potrzeby udzielić mu wskazówek. Jeżeli na stację zostały wysłane zapasowe podkowy — to powinny być ściśle dopasowane do kopyt. Dostosowywanie kopyta do podkowy jest niedopuszczalne i surowo wzbronione. Niecierpiące zwłoki i drobne braki w kuciu należy usuwać przy pomocy miejscowego kowala.

Kontrolę utrzymania kopyt i kucia ogierów przeprowadza osobiście kierownik depo, lub jego zastępca, lekarz weterynarii, względnie felczer weterynaryjny.

125. Ogierzy rozplodowe na stacjach należy regularnie codziennie rano przejeżdżać stępą — na drogach jak najmniej uczęszczanych lub ugorach, nigdzie się nie zatrzymując.

126. Celem dozorowania ogierów powinien bezwarunkowo zawsze znajdować się w stajni masztalerz lub stajenny. Na stacjach, gdzie wysłano dwu lub więcej masztalerzy, powinni oni kolejno dozorować w stajni. Na stacjach z jednym dozorcą z chwilą, gdy masztalerz zmuszony jest wydaląc się ze stajni, pieczę nad ogierami ma utrzymujący stację.

Próbowanie i stanowienie klaczy w nieobecności masztalerza jest surowo wzbronione.

127. Dozorca stacji, powinien codziennie oglądać dokładnie każdego ogiera, zwracając baczną uwagę na jego organy płciowe.

Gdyby zauważył jakiegokolwiek zmiany lub obrażenia na tych organach, jak: opuchnięcie, rany, pryszcze, powinien niezwłocznie przerwać stanowienie klaczy tym ogierem, a dostrzeżone anormalności na częściach płciowych powinny być natychmiast zbadane przez lekarza weterynarii.

Jeżeli ogier zachoruje, należy wezwać najbliższego lekarza weterynarii. W braku lekarza weterynarii lub felczera winien dozorca stacji starać się, o ile możliwości, powstrzymać rozwój choroby, posiłkując się „Wskazówkami weterynaryjnemi dla dozorców ogierów państwowych”, wydanymi przez Zarząd Stadnin Państwowych.

Dozorca stacji powinien zawiadomić zarząd depo nie tylko o nagłym zaśląbnięciu każdego ogiera, ale i o jakimkolwiek obrażeniu części ciała, zranieniu, stłuczeniu i t. p.

W razie poważniejszych wypadków należy zarząd depo zawiadomić telegraficznie. W raportach pisemnych należy dokładnie podać dzień zaśląbnięcia, objawy choroby, temperaturę ciała i t. p., w razie uszkodzeń zewnętrznych trzeba opisać rodzaj uszkodzenia i dodać, czy jest potrzebne delegowanie lekarza weterynarii.

128. W razie, jeżeli masztalerz lub stajenny wysłany na stację zachoruje, a choroba okaże się poważniejszą, należy go odesłać do najbliższego szpitala, o ile zaś szpitala w pobliżu niema, chorego zawieźć do lekarza, lub tegoż wezwać.

129. Dozorca stacji ma pod swoją opieką i jest odpowiedzialny za pieniądze, otrzymane za stanowienie klaczy, za prowadzenie rachunków oraz paszę dla ogierów.

130. Dozorca stacji ma prawo przekazywać pieniądze, otrzymane za stanowienie klaczy, osobie lub instytucji, utrzymującej ogiery państwowo, celem dokonania przez nią rozrachunku z zarządem depo. O ile jest to niemożliwe, dozorca stacji inkasuje i przekazuje pieniądze osobiście, przesyłając je co dwa tygodnie do depo.

Pokwitowania pocztowe z wysłanych pieniędzy należy zaopatrzyć na odwrotnej stronie liczbami porządkowymi, oraz uwagą np: „za czas od 1/II do 15/II” i starannie przechowywać.

131. W każdym wypadku dozorca stacji obowiązany jest prowadzić dwie najprostsze książki rachunkowe: rozchodów pieniędzy przesyłanych z depo oraz dochodów za odchowywanie klaczy.

Razem z pieniędzmi, przesyłanymi do depo dozorca jest obowiązany przesać wyciąg ze stanu obu ksiąg w dniu wysyłania pieniędzy.

132. Na stacjach rozplodowych klucze od skrzyni z owsem, zarówno jak od budynku, gdzie przechowuje się siano i słoma, mają być u dozorcę stacji, który paszę wydaje osobiście, będąc odpowiedzialnym za wygląd ogierów.

Przechowywanie siana i słomy w stajni jest niedozwolone. Owies, o ile możliwości, należy przechowywać w oddzielnej komorze.

133. Dozorca stacji winien zwracać baczną uwagę na bezpieczeństwo ogierów. W razie pożaru, czy to w samej stacji, czy w jej pobliżu, powinien dozorca wraz z masztalerzami przystąpić do szybkiego ratunku, przede wszystkim ogierów, a następnie rekwizytów.

W razie spalenia się stajni należy ogiery pomieścić w innym budynku, lub przeprowadzić do innej miejscowości, zależnie od okoliczności. W razie powodzi, należy postępować podobnie, jak przy pożarze. O wypadku pożaru, powodzi i t. p. należy bezzwłocznie zawiadomić zarząd depo.

134. Dozorca stacji, jako też i masztalerze, winni zachowywać się w domu właściciela stajni przyzwoicie, grzecznie i przychylnie, nie stawiać nieuprawnionych żądań i nie doprowadzać do kłótni i sprzeczek z właścicielem stajni, ani z jego służbą.

135. W okresie stanowienia dozorca stacji powinien zaznajomić się dokładnie z miejscowymi warunkami hodowli, aby mógł co do nich złożyć sprawozdanie w czasie inspekcji i po powrocie do depo.

W tym celu powinien zwracać specjalnie uwagę na to, czy ogiery z depo zadawalają hodowców, co do płodności i wartości splodzonych przez nie źrebiąt, jak ogiery zachowują się przy kopulacji, jaki mają temperament, czy nie są narowne, czy przyprowadzono na stację klacze, któreby z powodu chorób zakaźnych albo wad dziedzicznych musiały być wykluczone od stanowienia, (wymienić przytem nazwisko i miejsce zamieszkania właścicieli takich klaczy).

3. Technika stanowienia.

Miejsce stanowienia.

136. Miejsce, obrane do stanowienia klaczy, powinno obejmować przynajmniej 80 m.² przestrzeni i znajdować się o ile możności, w pobliżu stajni; powinno być ogrodzone parkanem co najmniej 2 metry wysokości, żeby ludzie obcy, przypatrując się, nie przeszkadzali odchowyaniu klaczy.

W środku placu ma być urządzone stanowisko próbne, składające się z twardych belek lub desek o zaokrąglonych rogach, długości około 2¹/₂ metr. a wysokości od 1 m. 30 do 1 m. 60.

Stronę, przeznaczoną do postawienia ogiera, aby zabezpieczyć go przy próbie od uderzeń klaczy, należy wystać na całej powierzchni grubą słomianą matą lub materacem, wypchanym słomą. Gwoździe, drzazgi i t. p. ostre przedmioty należy starannie usunąć; nie powinny one nigdzie wystawać.

Plac, przeznaczony do stanowienia, nie powinien być grzązki, ani suchy, lecz dostatecznie odporny i po wierzchu posypany piaskiem; powierzchnia placu musi być równa i tylko w jednym miejscu ma tworzyć spadek, aby stosownie do wzrostu klaczy móżdż do niej jak najwygodniej doprowadzić ogiera.

Urządzenie stanowiska próbnego jest niezbędne. Miejsce obrane do stanowienia powinno być spokojne, zaciszne, nie wystawione na silne wiatry i przeciągi.

Okres i godziny stanowienia.

137. Wiosenny okres stanowienia jest ogólnie uznany za najlepiej odpowiadający fizjologicznym i przyrodniczym warunkom życia konia. Ciągnie się on od 15 go lutego do 15 go czerwca a wyjątkowo przedłuża się nawet do końca czerwca. Godziny stanowienia, w dni powszednie są następujące: do końca marca od 9-ej rano do 11 ej przed południem i od 3—5-ej po południu. Począwszy od kwietnia od 8—11-ej przed poł. i od 3—5-ej po poł. Po południu mogą być używane tylko takie ogiery, które przed południem nie stanowiły lub którym wyjątkowo dozwolono dwa skoki dziennie. W niedziele i święta nie stanowi się klaczy oprócz tych, którym przypada dziewiąty dzień od ostatniego skoku. Odchowyanie klaczy w takich razach ma się odbyć wcześniej, o czem powinien być uprzedzony dozorca stacji.

Oplata za stanowienie.

138. Stanowienie klaczy ogierami państwowymi odbywa się za opłatą. Wysokość opłaty ustanawia Zarząd Stadnin Państwowych, normując opłatę według kategorii, do której zaliczony jest ogier. O wysokości opłaty kierownicy depo corocznie zawiadamiają hodowców przed wyjściem ogierów na stacje rozplodowe i dzierżawy. Ich obowiązkiem jest też wysyłanie zawiadomień do starostw, celem rozpowszechnienia wiadomości o warunkach, na jakich stanowią ogiery państwowe. Opłata będzie pobierana po pierwszym

skoku ogiera. Hodowca po wniesieniu opłaty otrzymuje kwit, na mocy którego może doprowadzić klacz jeszcze trzykrotnie.

Ilość dozwolonych skoków.

139. Przed rozpoczęciem sezonu kopulacyjnego kierownik depo przedkłada Zarządowi Stadnin Państwowych wykaz skoków poszczególnych ogierów do zatwierdzenia. Po zatwierdzeniu owego wykazu przez Zarząd Stadnin Państwowych kierownik depo daje instrukcję dozorcóm stacji i dzierżawcom ogierów. Gdyby jednak ilość klaczy, zapisanych do jednego ogiera była duża, a ogier posiadał warunki po temu, wówczas dozorca stacji powinien się zwrócić do zarządu depo, prosząc o pozwolenie powiększenia ilości skoków w ciągu tygodnia. Kierownik depo może wyjątkowo pozwolić na powiększenie ilości skoków w ciągu tygodnia danemu ogierowi. Ilość ta jednak nie może przewyższać dziesięciu skoków tygodniowo.

Dobór płciowy.

140. Dobór klaczy do ogierów nie może być na stacjach rozplodowych przeprowadzany z taką ścisłością, jak w stadach państwowych, jednak należy kierować się pewnymi zasadami hipologicznymi i dawać pierwszeństwo klaczom, które rasą i typem najbardziej zbliżają się do ogierów, z którymi mają być odchowane.

W szerokim zakresie hodowli krajowej jest rzeczą niemożliwą dobieranie pod ogiery tylko klaczy prawidłowej budowy, baczyć jednak należy, by klacze były zupełnie zdrowe i nie były obciążone wyraźnymi wadami dziedzicznymi.

141. Dozorca stacji niema prawa dopuszczać do kopulacji klaczy przed ukończeniem czwartego roku życia. Wyjątek mogą stanowić konie zimnej krwi, które przedziej się wykształcają fizycznie (dojrzewają) i już po ukończeniu trzech lat mogą być pokryte.

142. Popęd płciowy u klaczy objawia się zwykle na wiosnę i bywa wówczas najsilniejszy, co nie wyklucza, iż może powtórzyć się w innych miesiącach np. w ciągu ciepłej jesieni. Oznaki rozbudzonego, gwałtownego popędu płciowego u klaczy trwają zwykle od 3—6 dni, niemniej po pewnym czasie powtarzają się, jeżeli klacz nie została odchowana.

Oznaki palenia się klaczy są następujące: niepokój, rzenie przy zbliżeniu się innych koni, szczególnie ogierów, wałachów, obrzęknięcie, zaczerwienienie i częste rozwieranie warg sromnych, wytryskiwanie ze sromu żółtawego śluzu, częste ustawianie się do moczenia, podnoszenie ogona, roztawianie tylnych nóg przy dotknięciu słabizn lub krzyża. W czasie podniecenia płciowego klacze stają się wogóle bardzo łaskotliwe, ich chęć do jądła zmniejsza się, rżą często, tracą energję i wytrzymałość w pracy.

Słowem klacze, które się palą, są albo bardzo podrażnione, złośliwe—albo jakby senne, apatyczne.

Bywają wyjątkowe klacze, których popęd płciowy powtarza się w ciągu całego roku. Klacze tego rodzaju rzadko lub z trudnością bywają zapładniane. Ważną jest rzeczą w hodowli, żeby klacze we właściwym czasie były doprowadzane do ogierów. Nadmierny i nie zaspokojony popęd płciowy może wpłynąć na utrudnienie stanowienia.

Wiele klaczy zostaje odchowywanych już po pierwszym skoku ogiera, inne dopiero po paru lub kilku skokach a są i takie co zapładniają się dopiero po zmianie ogiera. Zupełna nieplodność u ogierów lub klaczy jest wyjątkowa i rzadka.

143. Dozorca stacji obowiązany jest wywieść się o pochodzeniu klaczy, przyprowadzonych na stację. Klacze, pochodzące od ogierów stojących na stacji, lub będące z nimi w bardzo blizkiem pokrewieństwie, nie mogą być przyjmowane do kopulacji.

Badanie zdrowotności klaczy.

144. Zanim klacz, przyprowadzona na stację rozplodową będzie próbowana, a następnie stanowiona stan jej zdrowia musi być dokładnie zbadany. W tym celu ogląda dozorca stacji najpierw jej nozdrza, czy nie okaże się jaki wypływ, czy błony śluzowe w ich wnętrzu są równomiernie różowe i wolne od wrzodów; następnie bada oczy, ze względu na możliwe ich zapalenie i wynikającą z tego powodu ślepotę; potem ogląda gardło, czy gruczoły, położone między dolnymi szczękami, nie są nabrzmiałe, następnie bada całą powierzchnię ciała, czy nie ujawni się jaka choroba skórna (jak parchy, świerz b i t. p.), lub czy niema na skórze jakich pękających ropiących pryszcz, które mogłyby by być objawem tylczaka. Należy również zbadać normalność oddechu, czy klacz nie jest dychawiczna, czy niema wad dziedzicznych na nogach, wreszcie czy nie dotknięta chorobą płciową, czy zwarcie pochwy jest normalne, t. j. czy nie zalicza się do otwartych.

Przy tem badaniu, bezwarunkowo przed stanowieniem, stawia się klacz tyłem do światła, otwiera palcami pochwę i to tak daleko, aby mógł zobaczyć pewną część jej wnętrza. Jeżeli zaznaczone badanie nie nastrecza żadnych wątpliwości co do zdrowia klaczy to można przystąpić do próby, a następnie stanowienia.

145. Jeżeli dozorca stacji stwierdzi lub podejrzewa, że klacz cierpi na chorobę zaraźliwą, wówczas klacz nie może być próbowana, ani stanowiona i powinna być zaraz wyprowadzona ze stacji rozplodowej. Oprócz tego dozorca stacji jest obowiązany donieść o tem powiatowemu lekarzowi weterynaryj i zarządowi depa, podając nazwisko i miejsce zamieszkania właściciela klaczy, wyszczególniając chorobę, jaką podejrzewa lub stwierdził u klaczy. Dozorcy stacji, nie wolno również stanowić klaczy:

- 1) schorzałych, słabowitych, zwyrodniałych, wybitnie wadliwych lub w zupełności nieodpowiednich swą budową do ogierów, stojących na stacji rozplodowej.
- 2) podlegających kołowaciznie, zawrotowi głowy i padaczk.
- 3) u których wargi sromne są obwisłe, niezwarne i często tak dalece rozchylone, iż można dojrzeć część pochwy, wskutek czego przy ruchu prącia wciska się powietrze do pochwy, co wywołuje pewien szmer. Doświadczenie wskazuje, że zapłodnienie takich klaczy jest nadzwyczaj trudne i z tego powodu nie powinny być przyjmowane do stanowienia.

Ów stan chorobliwy, będący skutkiem utraty sprężystości organów płciowych, objawia się w gorącej porze roku o wiele wyraźniej, aniżeli w chłodnej, na co należy zwrócić uwagę. Gdyby co do stanu zdrowia klaczy, zachodziła wątpliwość, powinien dozorca stacji na razie odmówić próby oraz stanowienia i zażądać, aby właściciel przedstawił świadectwo weterynaryjne, o stanie jej zdrowia. Jeżeli świadectwo to będzie pomyślne, klacz może być odchowana.

146. Przed i po każdym zbadaniu klaczy, dozorca powinien umyć ręce gorącą wodą i mydłem. Gdyby jednak u klaczy stwierdził jedną z powyżej wymienionych chorób, to nadto powinien obmyć ręce 2% roztworem

lysolu, żeby zarazka dalej nie przenosić. Należy zatem mieć na każdej stacji rozplodowej taki roztwór w zapasie lub inny środek dezynfekujący, według recepty lekarza weterynarji depo.

147. Po zbadaniu stanu zdrowia przyprowadzonych klaczy i po usunięciu tych, które nie mogą być stanowione, wybiera się najwcześniej zadeklarowane i te, które mają wyznaczoną swoją kolej jak np. klacze po źrebięciu, lub których dziewiąty dzień przypada; klacze tych kategorii powinny mieć pierwszeństwo.

Następną czynnością jest próbowanie klaczy.

Próba.

148. Na każdej stacji rozplodowej powinien znajdować się ogier próbny, odpowiedni do swego przeznaczenia. Do próbowania klaczy najodpowiedniejsze są ogiery starsze, spokojne, niezbyt ostre i gwałtowne, ale odpowiednie do pobudzenia klaczy do ujawnienia popędu płciowego.

149. Gdy próbnika niema, trzeba przyuczać ogiery stacyjne do próbowania. Ogiery gwałtowne i niespokojne stają się w ten sposób, w rękę wprawnego masztalera spokojniejsze, a u powolniejszych potęguje się popęd. Próby tego rodzaju nie mogą być jednak zbyt częste i winny być robione nadzwyczaj oględnie.

150. Próbnika prowadzi się na trenzli i jednej lince—mniej spokojnego na dwóch linkach. Ogierom nazbyt gwałtownym nakłada się kawecan. W razie zbyt niskiej temperatury przykrywa się ogiera derką.

151. Próba odbywa się na tem samem miejscu, co i kopulacja i klacz ustawia się w ten sposób, aby ogier stojący za ścianą ochronną zaopatrzoną słomianem obiciem, mógł najpierw obwąchać jej głowę. Następnie zwraca się klacz bokiem do ściany tak, żeby ogier mógł ją uszczypać w słabizny, w udo, wreszcie podrażnić w okolicy sromu. Nigdy nie powinno się zwracać klaczy wprost tyłem, gdyż wierzgając silnie, może z łatwością uderzyć masztalera lub ogiera.

152. Ogiery niecierpliwe, gwałtowne, które chętnie wspinają się i okazują chęć przeskoczenia przez przegrodę należy trzymać krócej, nie odbierając im jednak możności próbowania.

Przy próbowaniu należy postępować oględnie i bardzo cierpliwie, nie unosić się gniewem i nie obchodzić się surowo lub brutalnie z ogierem lub klaczą.

Dozorca stacji staje z boku, nie spuszczać z oka ogiera i klaczy, badając, czy klacz jest dostatecznie pobudzona, czy objawia chęć przyjęcia ogiera.

153. Jeżeli klacz zachowuje się spokojnie, gdy ją ogier szczypie i chwyta zębami, jeżeli zwraca się do niego tyłem i ustawia się podobnie jak do oddawania moczu, jeżeli podnosi w bok ogon, porusza wargami wstydliwymi i wydaje żółtą ciecz należy wnioskować, iż się grzeje w wysokim stopniu.

154. Jeżeli przy zbliżaniu się ogiera do klaczy okazuje ona niechęć, kładzie po sobie uszy, lub bije przednimi nogami, a również wierzga tylnymi, albo też zaciska ogon jestto dowód, że popęd płciowy nie jest u niej rozwinięty w pełni, lub że nerwowość, przyrodzona drażliwość, bierze nad nią górę. Objaw ten jest dość częsty; im wyraźniej jednak występują

oznaki popędu, tem łatwiej odbędzie się kopulacja, a tem samem i zapłodnienie.

Nie u wszystkich klaczy objawia się popęd płciowy jednakowo i wyraźnie, są i zimne, bez temperamentu, które dopiero po powtórnych próbach można należycie pobudzić, a próby powinny być oględne, stopniowe, żeby klaczy nie zrazić, nie przestraszyć. Szczególnie młode klacze zachowują się trwożliwie.

155. Gdy klacz jest już dostatecznie wypróbowana i dozorca stacji nie wątpi o jej stanie podniecenia, przystępuje się do stanowienia.

Gdy przyprowadzono na stację dużo klaczy naraz, próbowanie odbywa się partjami, a mianowicie w ten sposób, że próbuje się bezpośrednio jednym ogierem 8—10 klaczy i dozwala mu się przeznaczoną dla niego klacz pokryć. Tak samo postępuje się z drugim i trzecim ogierem, aż wszystkie klacze zostaną należycie wypróbowane. Gdzie jest próbnik, tam się nim kolejno klacze próbuje.

Stanowienie.

156. Nie wolno stanowić klaczy, która nie jest dostatecznie płciowo podniecona i nie przyjmuje chętnie ogiera.

Stosowanie wszelkich środków przymusowych w celu odstanowienia klaczy, nie objawiających dostatecznego popędu, jako to: zakładanie dudki na nozdrza, pętanie i t. p. jest stanowczo wzbronione.

157. Klaczy, przeznaczonej do stanowienia, należy obwiązać ogon płóciennym bandażem, żeby zwieszające się włosy nie zostały wciągnięte przez prącie ogiera do pochwy i nie zraniły tegoż. Następnie zakłada się klaczy na tylne nogi trzewiki, lub conajmniej odejmuje tylne podkowy (obowiązkowo).

158. Poczem doprowadza się ogiera do stanownika i próbuje się klacz tak długo, aż ogier będzie zupełnie gotowy do skoku, t. zn. aż prącie jego zupełnie się napręży i podniesie do brzucha krótkimi ruchami. Dozorca stacji bada przytem prącie ogiera, czy jest zupełnie zdrowe. Skoro ogier już gotów, ustawia się klacz na placu stanowienia tyłem, nieco wyżej lub niżej, zależnie od wzrostu klaczy lub ogiera.

Ogiera prowadzi się ostrożnie, na dwóch linkach, do boku klaczy, żeby go w danym razie, ochronić od uderzenia, a gdy klacz okazuje chęć i nie broni się, wówczas podnosi się jej głowę i jedną przednią nogę usuwa się na bok. Skoro ogier, po wspięciu się objął klacz i wprowadził prącie do pochwy, puszcza się głowę, nogę i ogon klaczy i dozwala się, aby kopulacja odbyła się najspokojniej. Jeżeli ogier przy niskiej temperaturze był przykryty derką, to ją się zdejmuje przed skokiem.

159. Ogierzy, które się z trudnością utrzymują na klaczy, lub obślizgują się przednimi nogami na jedną lub drugą stronę, należy z obu stron podtrzymać pod łokcie.

O ile ogier miałby rzeczywistą trudność we wprowadzeniu prącia do pochwy, wówczas tylko można mu ręką dopomóc. Szczególnie trzeba uważać na to, aby prącie nie dostało się do kiszki odchodowej, czemu zapobiega się w danym razie, przez zasłonięcie jej ręką.

160. W czasie aktu stanowienia dozorca winien przedewszystkiem na to uważać, czy u ogiera nastąpiło dokładne wydzielenie nasienia, co można

poznać po krótkim, kurczowym ruchu nasady ogona, po opuszczeniu głowy, cięższym oddechu, okazującym jakby osłabienie całego ciała.

Po skończonym akcie stanowienia niedozwolonym jest ściągać pręmością ogiera z klaczy, trzeba czekać, aż sam z niej zeskoczy, przyciem głowę klaczy należy znów podnieść do góry i poprowadzić ją naprzód, zwracając nie bokiem, co ułatwia opuszczenie się ogiera i zabezpieczenie od uderzenia klaczy.

Gdyby ogier zeskoczył z klaczy bez wydzielenia nasienia, to należy po pewnej przerwie stanowienie powtórzyć.

W czasie stanowienia powinien na placu panować zupełny spokój i cisza, żadne inne klacze, oprócz tej, która ma być pokryta, nie powinny znajdować się w pobliżu.

Przy próbowaniu i stanowieniu klaczy, mającej źrebię, należy je zawsze trzymać w pobliżu, aby je klacz mogła widzieć.

Po samym akcie, gdy ogier zeskoczył z klaczy i nie zdołał jeszcze wciągnąć prącia, obmywa się je przygotowaną do tego celu gąbką, zmoczoną poprzednio w 2% roztworze lysolu.

161. Po akcie stanowienia, o ile pora jest chłodna, okrywa się ogiera derką, oprowadza się go przez kilka minut, a po wprowadzeniu do stajni wyciera słomą dobrze; oczy zaś i pysk obmywa się czystą płócienną szmatą, zmoczoną w świeżej wodzie.

162. Każda odstanowiona klacz ma być, bez wyjątku, znów przyprowadzona do próby dziewiątego dnia, a jeżeli przyjmie ogiera jestto dowodem, że za pierwszym skokiem nie została zapłodniona; wówczas należy powtórzyć kopulację.

Klacz, która dziewiątego dnia nie przyjęła ogiera, należy znów po upływie dziewięciu dni przeprowadzić powtórnie, a po upływie znowu dziewięciu dni poraz trzeci. Jeżeli klacz przy każdej z tych prób odbija ogiera, należy ją uważać za źrebną.

Dozwala się na jedną klacz ogółem cztery skoki jednego ogiera.

163 Jeżeliby właściciel klaczy zauważył, iż po czterech skokach klacz pozostaje w podnieconym stanie i nie odbija ogiera, wówczas można użyć, po porozumieniu się z dozorcą stacji i po wniesieniu ponownie przepisanej opłaty, bądź tego samego ogiera, bądź innego, znajdujacego się na stacji rozplodowej, o ile nie jest przeciążony poprzednimi zamówieniami.

164. Jeżeli jednego dnia przyprowadzono więcej klaczy, aniżeli przewiduje dozwolona ilość skoków dla ogierów, znajdujących się na stacji, wówczas dozorca stacji powinien oświadczyć w sposób uprzejmy, iż klacze, które nie mogą tego dnia być stanowione, mają być przyprowadzone następnego dnia. Klacze te będą miały pierwszeństwo przed nowymi klaczami, przyprowadzonymi tego dnia.

Z klaczy, któreby były przyprowadzone do stanowienia, bez zgłoszenia poprzedniego dnia, należy wyróżnić te, które są po oźrebieciu i popęd płciowy już się u nich obudził, następnie takie, które już były stanowione i przyprowadzone są do próby dziewiątego dnia po ostatnim skoku. Z pomiędzy klaczy, równocześnie przyprowadzonych, te, które jeszcze nie powtarzały kopulacji, mają pierwszeństwo przed temi, które ją już po parę razy powtarzały.

Świadectwo stanowienia.

165. Skoro tylko klacz została pokryta, dozorca stacji dla uniknięcia pomyłek powinien zapisać to bezzwłocznie, w podręczniku do rejestru sta-

nowienia a następnie zaciągnąć jak najdokładniej do rejestru stanowienia (wzór 3) i do wykazu skoków (wzór 4) oraz wydać kwit. Kwit ten jest dokumentem, uprawniającym właścicieli klaczy do czterech skoków ogiera.

Odpowiednio wypisane świadectwo stanowienia należy wręczyć właścicielowi klaczy, dopiero po otrzymaniu przepisanej opłaty i stwierdzeniu, że klacz odbija ogiera. Gdy klacz będzie przyprowadzona do powtórnego stanowienia, t. zw. poprawki, należy w przeznaczonym dla niej świadectwie stanowienia zrobić adnotację i zaznaczenie powtórnego skoku.

Przyjęcie świadectwa stanowienia jest obowiązujące i właściciel klaczy nie może się od tego uchylić. Dozorca stacji i dzierżawca niema prawa wydać świadectwa stanowienia po pierwszym skoku, chyba, że klacz po 9 dniach odbija.

Jeżeli nastąpi zmiana ogiera, przed wyczerpaniem czterech skoków, a opłata nowowybranego okaże się wyższą, to właściciel klaczy obowiązany jest pokryć tylko różnicę między taksą niższą a wyższą. Dozorca stacji wydaje wówczas świadectwo na nowego ogiera, przyczem zaznacza daty skoków poprzedniego ogiera, wypisując jego nazwę i numer księgi stadnej.

166. Dozorca stacji powinien przypominać właścicielom klaczy, aby świadectwa stanowienia przechowywali starannie, gdyż na wystawach, licencjach, przy ubieganiu się o nagrody państwowe, będą one wymagane, jak również przy ewentualnej sprzedaży źrebiąt do źrebięciarni państwowych. Prócz tego w razie mobilizacji klacze pokryte ogierami państwowymi, zaopatrzone w świadectwa stanowienia są wolne od poboru. Świadectwo, wykazując dokładnie pochodzenie źrebiąt, podnosi ich wartość i upoważnia do zapisania do oficjalnych ksiąg stadnych.

167. Wrazie zgubienia świadectwa duplikat może wydać jedynie Zarząd właściwego depa na prośbę właściciela klaczy i za wniesieniem przepisanej opłaty. Nowe wydane świadectwo należy wyraźnie zaznaczyć jako „duplikat”.

168. Kierownik depa winien przestrzegać, aby rodowód ogiera na świadectwie stanowienia był wypełniony całkowicie. Właścicielom klaczy należy zwracać uwagę, iż leży w ich własnym interesie, aby dzień urodzenia źrebięcia i dokładny tegoż opis, pomieszczony na odwrotnej stronie świadectwa stanowienia był potwierdzony najpóźniej w rok od dnia urodzenia źrebięcia przez kierownika depa lub upoważnionego funkcjonariusza w zastępstwie. Ma to z punktu widzenia kontroli znaczenie statystyczne i hodowlane. O zachowaniu tej formalności powinni dozorczy stacji przypominać właścicielom, szczególnie, gdy przyprowadzają swoje klacze ze źrebiętami na stacje rozplodowe, a nawet dopomóc do wypełnienia deklaracji o urodzeniu się źrebięcia.

4. Kontrola źrebiąt.

169. Dozorca stacji powinien zwracać baczną uwagę na wynik szeszcioroczego stanowienia klaczy w promieniu stacji rozplodowej. W tym celu powinien wzywać właścicieli klaczy, żeby przyprowadzali na stację źrebięta, urodzone z okresu szeszciorocznej kopulacji, gdyż wówczas będzie mógł sprawdzić nie tylko liczbę, ale zarazem wygląd, wychów i t. p. O źrebiętach nie przyprowadzonych powinien dozorca stacji się wywiadywać, sprawdzać, gdzie się znajdują i wciągać je do rejestrów, przepisanych niniejszą instrukcją.

5. Stosunek dozorca stacji do hodowców.

170. Wszelka łstronność, dawanie pierwszeństwa, czy to przy próbie czy przy stanowieniu klaczy, któremukolwiek z hodowców, jest najsurowiej wzbroniona. Wzbronione jest również powodowanie się osobistym zyskiem, lub roszczenie sobie prawa do jakiegokolwiek wynagrodzenia, lub odszkodowania.

171. Dozorca stacji powinien się zachowywać względem hodowców grzecznie i uprzejmie.

D. POWRÓT DO DEPO.

172. W wilję wyjścia ze stacji rozplodowej dozorca powinien oddać w porządku zajmowane mieszkanie, stajnię, przybory i t. p. i uregulować wszystkie rachunki z wyjątkiem rachunku paszy.

O wyjściu ze stacji powinien dozorca zawiadomić urząd, w którym poprzednio meldował swoje przybycie.

173. W ciągu drogi należy zachować te same przepisy i ostrożności, które są wymagane przy wyjściu ogierów z depo. Zważywszy jednak, iż powrót przypada w środku lata, należy usiłować, aby wychodzić w drogę wczesnemi rankami, unikać prowadzenia ogierów w upał i w południowych godzinach. To samo stosuje się, gdy się prowadzi ogiery na kolej, chyba że odległość do stacji kolei żelaznej jest bardzo nieznaczna i nie przenosi kilku kilometrów.

Rekwizyty stajenne, derki, ubrania, furaż powinny być wiezione na furmankach. Ogierów w czasie pochodu, nie należy przykrywać derkami, aby się bez potrzeby nie pociły i nie rozprażały. W razie ulewnego, ale ciepłego deszczu należy je po przybyciu na popas lub do zajazdu wytrzeć słomą, a w razie ochłodzenia się powietrza okryć derkami.

174. Po przybyciu do depo, dozorca stajni powinien się zameldować kierownikowi depo, który poleca lekarzowi weterynarji, aby obejrzał ogiery. Lekarz weterynarji pozwala wprowadzić je do stajni depo, dopiero po odo-sobnieniu w specjalnej stajni, zw. kontumacyjną.

Następnego dnia po przybyciu do depo dozorca stacji oddaje wszystkie rzeczy według spisu. Protokoły, książki, papiery winien oddać do kan-cerji a również złożyć rachunek z rozchodów i wpływów z doręczeniem po-zostałych pieniędzy. Dozorca stacji powinien na każde żądanie zdać sprawę ze swej działalności i stosunków na stacji kopulacyjnej.

Warszawa, dnia 10 czerwca 1921 r.

Minister Rolnictwa i Dóbr Państwowych:

J. Raczyński

Dyrektor Zarządu Stadnin Państwowych:

F. Jurjewicz

Wzór I.

Equator Nr Ks. Gł. 174.

Urodz. 16/III 1902
w stadzie: Sławuta

Wysokość . . . 158^{cm.}
Obwód kl. piers. 180
Nadpęcie . . . 20

rasa: czysta krew arabska

ojciec:
Arslan.

matka:
Melpomena.

Wzór II.

M. R. i D. P.

ZARZĄD STADNIN PAŃSTWOWYCH

ZAWIADOMIENIE

Podaje się do powszechnej wiadomości, że Zarząd Stadnin Państwowych ustanowił ogierów państwowych w na którą wyznaczył niżej wymienion ogier :

Ogiera państwowego					Godziny stanowienia
№	N A Z W A	Maść i wymiary	R A S A	Oplata za stanowienie	
					<p>Do końca marca:</p> <p>od 9 do 11 godz. przedpoł. od 3 do 5 „ po poł.</p> <p>Począwszy od kwietnia:</p> <p>od 8 do 11 godz. przedpoł. od 3 do 5 „ po poł.</p>

Uwaga: Każdy hodowca, który odstanawia klacz ogierem państwowym, powinien natychmiast po odstanowieniu klaczy żądać od dozorca stacji lub dzierżawcy kwitu na wniesioną opłatę.

Za okazaniem kwitu dozwolone są jeszcze bezpłatnie, w razie potrzeby, trzy dodatkowe skoki w odpowiednio wyznaczonym czasie. Gdy klacz, przyprowadzona do próby, odbija, żądać **świadectwa stanowienia**.

Depo Ogierów Państwowych.

....., dnia..... 19...r.

H.....

M. R. i D. P.

Wzór III.

ZARZĄD STADNIN PAŃSTWOWYCH

Depo ogierów

Stacja (dzierzawa):

REJESTR STANOWIENIA

na sezon kopulacyjny 19.....

Ks. G. №	NAZWA OGIERA	Miaśc	Rasa	Rok urodzenia	Ilość skoków w tygodniu	Taksa	Dzienny wymiar paszy		
							owies	siano	słoma
							w kilogramach		

Rejestr zawiera.....stron, czyli na.....klaczy.

Janów, dnia.....19.....

№ porządkowy klaczy	Właściciela klaczy			K l a c z y			Klacz została odstanowiona				Odstanowiona klacz		Żrebną klacz		Uwagi			
	Imię i nazwisko	wieś, miasto	Gmina Starostwo	nazwa, maść, odmiany i pochodzenie	typ			przez ogiera	za opłatą ustaloną				Nie została odszukana	Pozostała jałową		Została żrebną	urodzila	
					wiek	wierzchowy	roboczy		zaprzęgowy	dnia	N. głównej księgi	N a z w a						1
							r a z y						ogierka	klaczkę		padła	poroniła	
				Z przeniesienia														Tu się oznacza m. inn. małą i wielką własność
				Do przeniesienia														

Z. S. P.

Wzór IV.

Depo ogierów w

(strona pierwsza).

Stacja (dzierżawa) w

WYKAZ SKOKÓW

ogiera № Ks. Gł.

(strona druga)

Ogier

№ Ks. Gł.

Kat.

Miesiąc	Data	Dnie tygodnia	Tygodniowo skoków								Bezplatnie	Taksa stanowienia	Razem
			przed	po	przed	po	przed	po	przed	po			
			południem (u)										
			№ 1	2	3	4							
			s k o k										
		Z przeniesienia											
	1	Niedziela											
	2	Poniedziałek . .											
	3	Wtorek											
	4	Sroda											
	5	Czwartek											
	6	Piątek	5										
	7	Sobota											
	8	Niedziela											
	9	Poniedziałek . .											
	10	Wtorek											
	11	Sroda		5									
	12	Czwartek											
	13	Piątek											
	14	Sobota											
	15	Niedziela											
	16	Poniedziałek . .				5							
	17	Wtorek											
	18	Sroda											
	19	Czwartek											
	20	Piątek											
	21	Sobota											
	22	Niedziela											
	23	Poniedziałek . .											
	24	Wtorek							2				
	it.d.	i t. d.											
	S u m a		I	I	I	I							
	Do przeniesienia . .												
	O g ó l e m												

U w a g a: Cyfry 5, względnie 2, przytoczone jako przykład, odnoszą się do odpowiednich numerów kłaczy w rejestrze stanowienia.

(strona pierwsza).

Wzór V.

M. R. i D. P.

Okres kopylacyjny 19... r.

ZARZĄD STADNIN PAŃSTWOWYCH



№

Depo ogierów państwowych
w *Bogusławicach*№ stacyjnego rejestru
stanowienia

ŚWIADECTWO STANOWIENIA

ogierem państwowym № urodzonym w r.

mąści rasy

Karjera wyścigowa

Stanowił niżej wymienioną klacz w r. 19.....

1) dn. 2) dn. 3) dn. 4) dn.

Za ustaloną opłatą mk.

Imię i nazwisko właściciela klaczy

Miejsce zamieszkania

Maść i odmiany klaczy

Wiek

Kierownik Depo ogierów w *Bogusławicach* / dozorca stacji
(dzierżawca)

Pieczęć

(strona druga).

M. R. i D. P.

Okres kopulacyjny 19

ZARZĄD STADNIN PAŃSTWOWYCH



№

Depo ogierów państwowych
w Bogusławicach№ stacyjnego rejestru
stanowienia

ŚWIADECTWO STANOWIENIA

ogierem państwowym № urodzonym w r.
maści rasy

Karjera wyścigowa

Stanowił niżej wymienioną klacz w r. 19

1) dn. 2) dn. 3) dn. 4) dn.

Za ustaloną opłatą mk.

Imię i nazwisko właściciela klaczy

Miejsce zamieszkania

Maść i odmiany klaczy

Wiek

Kierownik depu ogierów w Bogusławicach / dozorca stacji
(dzierzawca)

Pieczęć

(strona trzecia)

Dowód urodzenia źrebięcia.

Zarząd depo ogierów państwowych w Bogusławicach stwierdza, że po ogierze № 594 Amulius pol. ang. z klaczy Syrena pół ang. urodziło się źrebie d. 4/IV 1921.

Nazwa źrebięcia

Płeć

Rasa

Maść i odmiany

Pieczęć depo

Kierownik depo ogierów
w Bogusławicach

UWAGA Właściciel klaczy winien dzień i miesiąc urodzenia oraz nazwę, płeć, rasę, maść i odmiany źrebięcia wpisać w odpowiednie miejsca dowodu urodzenia źrebięcia. Dane te mają być potwierdzone najpóźniej w rok od dnia urodzenia przez kierownika depo lub upoważnionego funkcjonariusza w zastępstwie. Wypełnienie i uzyskanie potwierdzenia powyższego dowodu leży w interesie właściciela klaczy, ponieważ dane w nim zawarte stwierdzają pochodzenie źrebięcia i żądane są przy licencji koni, na wystawach, premjowaniu i zakupach ogierków do źrebięciarni państwowych oraz koni do remontu.

M. R. i D. P.

Wzór VI.

ZARZĄD STADNII PAŃSTWOWYCH

Stacja ogierów

POKWITOWANIE.

Depo

w

№

Pan

z

wplacił na stacji ogierów w

słownie

za odchowanie klaczy swej z ogierem

państwowym

(Dozorca stacji).

d.

r.

Z. S. P.

Wzór Nr VII.

Depo ogierów

Stacja w

R a p o r t

o postępach kopulacji od do 19 .. r.

O G I E R	Pokrył klaczy	U W A G I
1.		
2.		
3.		
4.		
5.		
6.		
S u m a		
Według ostatniego raportu z d. r. było stanowiących klaczy		
R a z e m		

Dozorca stacji.

Depo ogierów w
 Stacja

(Strona pierwsza).

W Y K A Z

przychówku po ogierach państwowych

r.

klaczy stanowiących w roku 19..

(Strona druga).

№ klaczy	Właściciela klaczy				Klaczy która została pokryta			Pokryta klacz					Żrebna klacz					
	imię i nazwisko	miejsce zamieszkania	gmina	starostwo	maść i oznaki	wiek	dnia	przez ogiera państwowego			nie została odzyskana	została niezrebrna	została zrebrna	nie została odzyskana	padła	poroniła	urodziła	
								№	nazwa ogiera	za pobraniem taksy							ogierka	klaczkę
									Z przeniesienia									
									Do przeniesienia									

M. R. i D. P.

Wzór Nr IX.

ZARZĄD STADNIN PAŃSTWOWYCH

KRÓTKA INSTRUKCJA

dla hodowców i dozorców ogierów państwowych.

§ 1. W celu podniesienia hodowli krajowej Zarząd Stadnin Państwowych ustanawia, w porozumieniu z hodowcami i właściwymi organizacjami, na sezon kopulacyjny stacje ogierów w majątkach, wsiach i miastach lub oddaje ogiery w dzierżawę na warunkach, zawartych w specjalnej umowie.

§ 2. Ogiery, pomieszczone na stacjach, obsługiwać mają nie tylko kłacze miejscowe, ale też przyprawione z dalszej okolicy i należące do właścicieli mniejszej i większej własności ziemskiej.

§ 3. Na każdą stację naznacza się najmniej dwa ogiery. Ogiery te znajdują się pod opieką dozorca, który obowiązany jest kierować odchowaniem kłaczy, utrzymaniem w porządku ogierów, oraz wydawać świadectwa i prowadzić rejestry stanowienia. O ile stacja złożona jest z większej ilości ogierów, dozorca dostaje do pomocy jednego masztalera na każde dwa konie.

§ 4. Hodowcy, lub instytucje utrzymujące stacje, mają dostarczyć odpowiednie pomieszczenie dla ludzi i ogierów darmo. Ogiery powinny stać w obszernych, widnych i suchych boksach (klatkach), daleko od kłaczy, możliwie izolowane od obcych koni; stanowisko ogiera ma być najmniej 2 mtr. szerokie i $3\frac{1}{2}$ mtr. długie.

Stajnia przed przybyciem ogierów winna być należycie przygotowana (dezynfekowana).

§ 5. Miejsce stanowienia musi być odpowiednie i mieścić się tuż przy stajni, mieszczącej ogiery państwowe. Wielkość miejsca stanowienia ma wynosić najmniej 80 mtr.² Pożądanem jest, aby miejsce stanowienia było ogrodzone najmniej 2 m. wysokim parkanem.

Stanowisko próbne ma być 2 mtr. 50 długie, 1 mtr. 50 wysokie, zrobione z belek o okrągłych rogach. Strona dla ogiera ma być wyłożona materacem ze słomy, celem uniknięcia okaleczeń. Całe miejsce stanowienia należy wysypać piaskiem lub żwirem, część tegoż ma mieć nieznaczny spad, aby można, stosownie do potrzeby, ogiera lub kłacz ustawić wyżej lub niżej.

§ 6. Utrzymanie ogierów i obsługi należy do Zarządu Stadnin Państwowych. Paszę w najlepszym gatunku dostarcza utrzymujący stację, po cenach ustalonych przez Z. S. P.

§ 7. Hodowcy, lub instytucje, pragnące mieć [stację na sezon kopulacyjny, winni składać deklarację do Zarządu depa ogierów obsługującego dany okrąg hodowlany. Deklaracje powinny być nadesłane przed 1 października z wyszczególnieniem nazw żądanych ogierów lub ogólnikowym wskazaniem typu i rasy potrzebnego konia oraz ilości kłaczy do pokrycia.

Podania mogą być uwzględnione dopiero po rozpatrzeniu przez Zarząd Stadnin Państwowych. O decyzji zarząd depu obowiązany jest zawiadomić hodowcę i instytucję, życzące sobie urządzić stację.

§ 8. Sezon kopulacyjny zaczyna się 15 lutego i kończy się 15 czerwca.

§ 9. Za stanowanie klaczy pobiera się opłata wedle ustanowionej przez Zarząd Stadnin Państwowych taksy. Wysokość opłaty będzie wydrukowana w wykazie rozstawienia ogierów i wywieszona w miejscu widocznym.

§ 10. Należność opłaca się z góry, lecz jest pobieraną nie za każdy skok ogiera, a za odstanowienie klaczy, aż do odbicia. Właściciel klaczy ma prawo korzystać tylko z czterech skoków ogiera.

§ 11. Zmiana ogiera dozwolona jest po wniesieniu na nowo opłaty. przyczem, opłata wniesiona poprzednio, nie podlega zwrotowi i nie zalicza się.

§ 12. Ogier może być użyty do skoku w jednym i tym samym dniu tylko raz, na dwukrotne stanowanie musi dozorca uzyskać pozwolenie od kierownika depu, który naznacza ogólną ilość skoków w sezonie.

§ 13. Skoro klacz została pokryta i opłata wniesiona, dozorca stacji obowiązany jest natychmiast klacz zarejestrować i wydać kwit na pobraną należność. Gdy klacz odbija ogiera, dozorca wystawia świadectwo stanowania, odcinając od talonu kartkę, na której powinno być wymienione imię i nazwisko właściciela, nazwa, pochodzenie, wiek, maść i odmiany klaczy, i wysokość wniesionej opłaty za stanowanie z ogierem.

§ 14. Porządek doprowadzania klaczy do ogierów państwowych obowiązuje następujący: a) Jeżeli jednego dnia przyprowadzonych będzie kilka klaczy, to pierwszeństwo należy dać tym, które się świeżo ożrebiły i tym, które pochodzą z miejscowości odległych, pozostałe klacze mają następnego dnia pierwszeństwo przed nowymi. b) Klacze odstawione powinny być doprowadzone do poprawki w kolejnych terminach na 9 y dzień do 4-ch skoków włącznie. c) Klacze powinny być doprowadzone na stację do 9 ej rano, a latem nawet wcześniej. Kolejnych klaczy należy oczekiwać do 9-ej rano. d) Klacz, która straciła kolej, może być probowana każdego dnia, stanowiona może być jednak wtedy, gdy ogier jest wolny t. j., kiedy niema innej kolejnej klaczy, lub nie wyznaczono mu tego dnia odpoczynku. Taka raz stanowiona klacz ma pierwszeństwo przed klaczami jeszcze nie dopuszczonemi. e) Do poprawki można wyjątkowo przyprowadzić klacz i przed 9-ym dniem, nie wcześniej jednak, jak 5 dnia i tylko w tym wypadku, gdy ogier jest zupełnie wolny t. j., gdy niema klaczy kolejnej lub takiej, która straciła kolej, albo świeżo przyprowadzonej, a także gdy w tym dniu nie naznaczono mu wypoczynku.

§ 15. Nie wolno stanować klaczy, które nie okazują popędu płciowego i nie przyjmują chętnie ogiera. Klacze do stanowania mogą być dopuszczane tylko w pełnym zdrowiu i przy normalnym popędzie płciowym.

§ 16. Klaczy przeznaczonej do stanowania należy obwinąć ogon płociennym bandażem, żeby zwieszające się włosie nie zostało wciągnięte przez pracę ogiera do pochwy i nie zraniło tegoż, również obowiązkowo zakłada się klaczy na tylne nogi trzewiki lub odejmuje się tylne podkowy.

§ 17. Oznaki zewnętrzne stanu chorobliwego, wykluczające możliwość stanowienia klaczy z ogierem państwowym, są następujące: chudość, wóbec nastroszonej sierci, ropiejące i zapadnięte oczy, osłabienie, kulawizna na zadnią nogę, bez specjalnie określonej lub widomej przyczyny, nie od wywichnięcia albo skaleczenia, szczególnie kulawizna z przysiadaniem i podginaniem kopyta, opuchlizna i stwardnienie wymienia, opuchlizna zewnętrznych organów płciowych, krosty i jątrzące się ranki z zewnątrz i wewnątrz, wyciekaniu z nich materji, stabość zadu, paraliż jakiejś części ciała, jak nóg, uszu, warg, jasna ślepotą, wodna puchła na na brzuchu i wymieniu, chroniczny popęd płciowy, wyciek podejrzany z nozdrzy, opuchlina pod szczękami, kaszel, opuchlina nóg, małe guzy w kształcie grochu rozrzucone paciorkowato na wewnętrznej stronie nóg, w pachwinach i na pysku, albo też w jednym miejscu, guzy i obok małe, jątrzące się ranki, wydzielające żółtawą, lepłą materję; świerzb, gołe miejsca na skórze, łuszczenie skóry, zwichrzenie sierci w niektórych miejscach, swędzenie i sfałdowana twarda skóra.

§ 18. Jeżeli się zdarzy, że stan chorobowy klaczy dostrzeżony został przy pierwszej lub następnych poprawkach, wówczas klacz wyłącza się bezwzględnie od stanówki, ogiera zaś, chociażby nawet nie wykazywał żadnych oznak choroby, odstawia się na miesiąc celem upewnienia się, co do jego zdrowia. Dopiero po zezwoleniu lekarza weterynarji Zarządu Stadnin Państwowych, ogier może być używany do rozplodu. Gdy wystąpią najłżejsze oznaki chorobowe, ogier nie może być używanym do rozplodu. Pieniądże otrzymane za stanówkę zwrotowi nie podlegają.

§ 19. Dla uniknięcia przeniesienia chorób stadnych, dozorca stacji obowiązany jest po każdym skoku obmywać prącie gąbką umoczoną przedtem w 2 proc. rozczyynie lysolu.

§ 20. Ogier powinien być dobrze odżywiany; ma otrzymywać dziennie co najmniej 6 kg. przedniego owsa, 6 kg. siana i 4 kg. słomy. Codzień ma być przejeżdżany lub przeprowadzany na lince przez godzinę stępa. W razie zasłabnięcia ogiera dozorca stacji obowiązany jest natychmiast wezwać miejscowego weterynarza i donieść telegraficznie kierownikowi depa.

§ 21. W razie niewypełniania przez służbę stacyjną instrukcji, właściciele klaczy powinni składać zażalenia listownie do kierownika depa, lub ustnie przy oględzinach stacji przez kierownika lub weterynarza depa.

Z. S. P.

Wzór X.

Depo ogierów w

PROTOKÓŁ INSPEKЦИИ

stacji (dzierżawy) kopolacyjnej w

1. Data przyjazdu i wyjazdu wizytatora
2. a) stan zdrowia ogierów
b) wygląd i odżywianie
c) pielęgnacja, kucie
d) popyt na ogiery
e) sprawność ogierów podczas stanowienia.

3. Jakość paszy:
 - a) owies
 - b) siano
 - c) słoma
 - d) sól.
4. Stan stajni, miejsca stanowienia, mieszkania dla ludzi.
5. Uwagi i spostrzeżenia co do:
 - a) prowadzenie rejestru stanowienia,
 - b) " świadectw stanowienia,
 - c) " rachunkowości (kwitarjusza).
6. Charakterystyka klaczy danej miejscowości.
7. Przegląd źrebiąt po ogierach państwowych.
8. Życzenia i uwagi hodowców.
9. Prośby lub skargi służby.

Kierownik depo

Wzór XI.

(Drewniana tablica biało lakierowana z czarnym napisem)

PALENIE TYTONIU

w stajni surowo wzbronione

Wymiar: szerok. 25 cm., wysok. 15 cm.

WYDAWNICTWA
MINISTERSTWA ROLNICTWA I DÓBR PAŃSTWOWYCH.

- № 1. STOSUNKI ROLNICZE KRÓLESTWA KONGRESOWEGO. Praca zbiorowa, opracowana pod ogólnym kierunkiem Podsekretarza Stanu, Stanisława Janickiego, redagowana przez d-ra Stefana Rosińskiego i Feliksa Ubysza. Stronic XLIII + 641. (Wyczerpane).
- № 2. Prof. Zdzisław Ludkiewicz. POLITYKA AGRARNA. Str. XII + 371. (Wyczerpane).
- № 3. Prof. I. Mikułowski-Pomorski. REFORMA AGRARNA W ROSJI w r. 1917. Str. 51. Cena Mk. 35.—
- № 4. Inż. K. Łubkowski. WYRÓB TORFU LANEGO SPOSOBEM DUŃSKIM Z 9 ilustracjami. Str. 76. Cena Mk. 40.—
- № 5. NIEMIECKIE ZAMIERZENIA KOLONIZACYJNE W POLSCE R. 1919. Str. 180. Cena Mk. 90.—
- № 6. Prof. S. Moszczeński. POSZUKIWANIE CENNOŚCI GRUNTÓW I MAJĄTKÓW WIEJSKICH. Str. 350. Cena Mk. 150.—
- № 7. A. Rose. BILANS HANDLOWY ZIEM B. ZABORU PRUSKIEGO. Str. 697. Cena Mk. 300.—
- № 8. Prof. Karol Różycki. PROJEKT PAŃSTWOWEJ ORGANIZACJI HODOWLI BYDŁA. Cena Mk. 65.—
- № 9. D-r Ludwik Garbowski. OCENA NASION U NAS I ZAGRANICĄ. Str. 125. Cena Mk. 65.—
- № 10. INSTRUKCJA DLA STACJI METEOROLOGICZNYCH SIECI POLSKIEJ. Cena Mk. 300.—
- № 11. Prof. Inż. St. Biedrzycki. MASZYNY I NARZĘDZIA ROLNICZE W MNIEJSZYM GOSPODARSTWIE ROLNEM. Z 104 ilustracjami. Str. 127. Cena Mk. 70.—
- № 12. PROGRAM LUDOWEJ SZKOŁY ROLNICZEJ ŻEŃSKIEJ. Str. 168. Cena Mk. 120.—
- № 13. PROGRAM LUDOWEJ SZKOŁY ROLNICZEJ MĘSKIEJ. Str. 123. Cena Mk. 170.—

**SKŁAD GŁÓWNY W „KSIĘGARNI ROLNICZEJ”
WARSZAWA, UL. NOWY ŚWIAT 35.**