



DZIENNIK URZĘDOWY

MINISTERSTWA ROLNICTWA I DÓBR PAŃSTWOWYCH

Rzeczypospolitej Polskiej.

WARSZAWA.

№ 16.

29 listopada 1922 r.

TREŚĆ:

- | | |
|---|-------------|
| 1. Instrukcja służbowa dla gajowych lasów państwowych . . . | str.
461 |
|---|-------------|

INSTRUKCJA SŁUŻBOWA

dla gajowych lasów państwowych.

Na podstawie art. 96 ustawy z dnia 17 lutego 1922 r. o państwowej służbie cywilnej (Dz. U. R. P. № 21, poz. 164) zarządza się co następuje:

I. Stanowisko służbowe.

§ 1. Gajowy jest niższym funkcjonariuszem państwowym, powołanym do stałego dozoru i ochrony ruchomego i nieruchomego majątku państwowego na wyznaczonym mu obszarze lasu, czyli w t. zw. obchodzie. Powierzony gajowemu obchód może być złożony z jednego lub więcej oddziałów lasu o powierzchni łącznej lub odosobnionej.

§ 2. Gajowy podlega bezpośrednio temu leśniczemu, względnie podleśniczemu, w którego leśnictwie względnie okręgu ochronnym znajduje się nadzorowany przezeń obszar lasu.

§ 3. Gajowego mianuje i uwalnia ze służby Naczelnik Zarządu Okręgowego Lasów Państwowych na wniosek nadleśniczego. Wyznaczenie obchodu i przenoszenie z jednego miejsca służbowego na inne miejsce w obrębie nadleśnictwa należy do właściwego nadleśniczego.

Pozatem do gajowego, jako państwowego funkcjonariusza niższego stosują się postanowienia, zawarte w art. 89 i 113 ustawy z dnia 17 lutego 1922 r. o państwowej służbie cywilnej, a dotyczące mianowania zmiany w stosunku służbowym i rozwiązania stosunku służbowego.

§ 4. Gajowym może być mianowany każdy obywatel Rzeczypospolitej Polskiej o nieskazitelnej przeszłości, pełnoletni, posiadający zdolność do działań prawnych oraz uzdolniony fizycznie i umysłowo do pełnienia straży i ochrony lasów, tudzież umiejący czytać i pisać po polsku i o ile możliwości z ukończonym kursem dla straży leśnej względnie egzaminem zawodowym.

Od obowiązku władania językiem polskim w mowie i piśmie gajowy może być stosownie do art. 115 ustawy z dnia 17 lutego 1922 r. o państwowej służbie cywilnej (Dz. U. Rz. P. № 21 poz. 164) zwolniony na przeciąg lat pięciu od chwili wejścia w życie tej ustawy z tem jednakże zastrzeżeniem, że po upływie tego czasokresu każdy gajowy będzie obowiązany wykazać się dostateczną znajomością języka polskiego w mowie i piśmie.

II. Obowiązki służbowe.

§ 5. Prócz obowiązków, wskazanych w art. art. 95 — 103 ustawy z dnia 17 lutego 1922 r. o państwowej służbie cywilnej (Dz. R. R. P. № 21 poz. 164), do powinności służbowych gajowego należą:

- a) znać granice wyznaczonego mu obchodu i strzec ich z jak największą bacznością;
- b) pilnie czuwać nad całością powierzonych jego dozorowi obszarów leśnych, chronić je starannie od wszelkiego zaboru i niszczenia, w szczególności od pożarów, niedozwolonych wycieków, niedozwolonego pasania inwentarza, zbierania trawy, grabienia ściółki i wogóle od wszelkiego rodzaju bezprawnego pobierania drewna i innych plodów i użytków;
- c) przestrzegać ścisłego wykonywania ustaw i przepisów leśnych i łowieckich; winnych zaś naruszenia tych przepisów śledzić i z dowodami wyśledzenia przekazywać leśniczemu;
- d) być obecnym przy każdym wydatku drewna lub innych plodów i użytków leśnych, jak również przy każdej bytności w jego obchodzie leśniczego, nadleśniczego lub innej władzy przełożonej i brać czynny udział, jako bezpośredni organ podwładny leśniczego przy załatwianiu w lesie wszelkich czynności gospodarczych i administracyjnych;
- e) stawać do raportu u leśniczego raz na tydzień w wyznaczonym dniu, w nagłych zaś wypadkach, ile razy zajdzie tego potrzeba dla zdania dokładnego sprawozdania o stanie powierzonego mu obchodu, dla podania wykrytych przez siebie szkód i wykroczeń leśnych i łowieckich, złożenia asygnacji wydatkowych i innych dokumentów oraz dla odebrania rozkazów i wskazówek dotyczących służby;
- f) utrzymywać i prowadzić książeczkę służbową i okazywać ją rewidującym las na każde ich żądanie;
- g) wykonywać dokładnie i bezzwłocznie wszelkie rozkazy i polecenia przełożonych, o ile one wyraźnie nie sprzeciwiają się obowiązującym przepisom ustawowym.

§ 6. Aby skutecznie spełniać wyżej wymienione obowiązki gajowy powinien codziennie zwiedzać wyznaczony mu obszar lasu, a w razie po-

trzeby strzec go w nocy zwłaszcza w wypadkach, kiedy ma poszlaki lub doniesienie o nastąpić mającej kradzieży lub uszkodzeniu własności państwowej.

III. P r a w a.

§ 7. Gajowy posiada wszystkie prawa zastrzeżone dla państwowych funkcjonarjuszów niższych w art. art. 104 — 112 ustawy z dnia 17 lutego 1922 r. o państwowej służbie cywilnej (Dz. U. R. P. № 21, poz. 164).

§ 8. Gajowy ma prawo do noszenia munduru przepisanego kroju podług załączonego wzoru (I) i używania zawętrżnej odznaki służbowej z żółtej blachy mosiężnej dla uwydatnienia charakteru swojej służby. Zasadniczą odznakę służbową stanowi tarcza w kształcie elipsy, której oś wielka wynosi 10 cm. i oś mała 9 cm. W środku tarczy na czerwonym tle znajduje się wypukłe odbicie godła państwowego w otoku z liści dębowych. Wzdłuż brzegów tarczy umieszczony jest rozłożony wypukły napis: „Lasy państwowe. Gajowy“.

§ 9. Prawo do noszenia i używania broni palnej podczas sprawowania służby przysługuje tylko tym gajowym, którzy mają pozwolenie na posiadanie broni myśliwskiej lub palnej krótkiej, wydane w trybie zgodnym z obowiązującymi przepisami przez organy odpowiedniej władzy państwowej (art. 63 i 64 ustawy leśnej obowiązującej w b. zaborze rosyjskim, wydanie 1905 roku Zbiór Praw T. VIII część I oraz §§ 53 i 54 ustawy lasowej z dn. 3 grudnia 1852 r. (Dz. U. P. № 250) obowiązującej w b. zaborze austriackim).

§ 10. W lesie wszyscy obowiązani są okazywać posłuszeństwo żądaniom prawnym i zarządzeniom służbowym gajowych, mających na piersi ustanowioną odznakę służbową, jako osób stanowiących policję leśną i korzystających w tym względzie ze wszystkich na ustawach opartych uprawnień, przysługujących straży publicznej (Art. 73 ros. Ustawy Leśnej wydanie 1905 r. ros. Zb. Pr. T. VIII część I, oraz §§ 53 i 54 Austr. Ustawy Lasowej z dn. 3 grudnia 1852 r. austr. Dz. U. P. № 250).

IV. Ochrona granic lasu.

§ 11. Dla utrzymania należytego dozoru nad zachowaniem całości granic lasów państwowych gajowy obowiązany jest znać dokładnie stan granic i znaków granicznych powierzonego mu obszaru, obchodzić je jak najczęściej i z największą czujnością strzec ich całości. Szczególnie baczna uwagę zwracać winien na granicę, dzielącą obszar jego dozorowi powierzony od obcej posiadłości.

§ 12. O każdym dostrzeżonym najmniejszym uszkodzeniu, nadwyrężeniu lub przemieszczeniu słupów, kopców, rowów i t. p. znaków granicznych i wszelkich innych znaków podziału powierzchniowego lub gospodarczego oraz urządzeń ochronnych, wreszcie o wszelkich próbach nieprawego rozszerzenia gruntów ościennych na niekorzyść własności państwowej gajowy obowiązany jest donieść niezwłocznie leśniczemu, nie później, jak w 2 dni od daty zakłócenia spokojnego posiadania.

§ 13. Dla niedopuszczenia zakłócenia stanu posiadania gajowy obowiązany jest pilnować, aby nikt w granicach jego obchodu nie pobierał

nieprawnie drewna, ani żadnych płodów i użytków z lasu państwowego

Gajowi graniczących obchodów obowiązani są wzajemnie udzielać sobie wiadomości i pomocy dla zachowania całości granic i własność skarbowej.

§ 14. Za dopuszczenie pogwałcenia stanu posiadania lub uszkodzenia własności państwowej przez samo zaniedbanie dozoru gajowy będzie odpowiedzialny przed władzą przełożoną z obowiązkiem wynagrodzenia szkody, jakaby stąd dla Skarbu Państwa wynikła.

W wypadku zaś jakiegobądź czynu, dowodzącego zmywy na szkodę Skarbu ulegnie nadto jeszcze odpowiedzialności sądowej:

V. Ochrona lasów od szkód przez ludzi zrzędzonych.

§ 15. Gajowy ma obowiązek jak najgorliwiej strzec lasy państwowe od wszelkich szkód grożących ze strony ludzi.

W tym celu gajowy obowiązany jest codziennie w dni powszednie a w razie potrzeby i świąteczne oraz w nocy pilnować lasu mu powierzonego i nie dopuszczać nieprawego ścinania i zaboru drzewa, lub zrzędzenia szkody w drzewie, zwierzynie, gruncie leśnym lub w innych jakichkolwiek płodach i użytkach leśnych. Baczne więc w tym celu okmieć powinien na wszystkich w lesie pracujących, bawiących lub przez las przejeżdżających.

§ 16. Rozmiar popełnionej szkody gajowy określa na miejscu, dokonywując pomiaru ściętego lub uszkodzonego drzewa. W tym celu winien być zaopatrzony w odpowiednią miarę, którą ma mieć zawsze przy sobie.

§ 17. Przy wykrywaniu sprawców szkód i wykroczeń leśnych, tudzież przy wszelkich zetknięciach się ze szkodnikami i przestępcami leśnymi gajowy powinien zachowywać się umiarkowanie, spokojnie i taktownie ale stanowczo, stosując w razie potrzeby tylko środki przez prawo dozwolone.

§ 18. Każdą osobę napotkaną w lesie bez asygnacji lub pisemnego zezwolenia nadleśnictwa, a podejrzaną o zamiar wyrządzenia szkody gajowy mocen jest z lasu usunąć, nie wyczekując na dokonanie tego zamiaru.

§ 19. Winnych wykroczeń lub przestępstw leśnych gajowy obowiązany jest zatrzymać, ustalić imię, nazwisko i miejsce zamieszkania, a przedmioty zdobyte wskutek przestępstwa odebrać, wymierzyć i złożyć w miejscu bezpiecznym.

Jeżeli gajowy nie jest w stanie zatrzymać sprawców szkody, to o tych, którzy mu są znani winien donieść swej zwierzchności, co zaś do nieznanomych winien przedsięwziąć odpowiednie kroki dla wyjaśnienia ich osobistości i zebrania przeciwko nim dowodów winy.

§ 20. Dla pozyskania dowodu winy przeciwko winnym szkód i wykroczeń leśnych gajowy może odebrać od nieznanego mu szkodnika lub przestępcy leśnego siekiere, piłę i t. p. narzędzia, które są zwykle używane do otrzymywania lub zbierania płodów leśnych, a któremi szkoda zrzędzona została lub zrzędzona być mogła.

Zdejmowanie ze szkodnika lub przestępcy leśnego odzienia, kapelu sza lub czapki nie jest dozwolone. Inwentarz żywy wtenczas tylko może być zajęty, gdy dostrzeżona przy szkodzie, a nieznaną gajowemu osobą innej rzeczy niema. Zajęty inwentarz żywy po okazaniu świadkom wiarygodnym należy zaraz zwrócić prawemu właścicielowi.

Gdy właściciel w przeciągu 24 godzin od zajęcia po dobytek się nie zgłosi, wówczas należy odstawić zajęty inwentarz żywy do najbliższego urzędu gminnego.

§ 21. Jeżeli winny wykroczeń lub przestępstw leśnych odmawia udzielenia informacji co do swej tożsamości, lub jeżeli zachodzi obawa że podał nazwisko lub miejsce zamieszkania fałszywe, wówczas należy go odprowadzić do najbliższego urzędu gminnego lub posterunku policyjnego celem stwierdzenia jego tożsamości.

§ 22. W razie oporu ze strony winnego lub winnych gajowy winien zwrócić się niezwłocznie o pomoc do najbliższego posterunku organów bezpieczeństwa publicznego, żandarmerji, policji, władz gminnych i t. p.

§ 23. Gajowy przy pełnieniu obowiązków służbowych może czynić użytek z broni tylko w wypadku usprawiedliwionej koniecznej obrony (art. 78 ustawy leśnej wydanie 1905 r. Zbiór Praw ros. T. VIII. część I i § 54 austr. ustawy lasowej z dnia 3 grudnia 1852 r. Dz. U. P. № 250).

W każdym takim wypadku gajowy obowiązany jest nie przekraczać zakresu koniecznej obrony oraz o każdym wypadku użycia broni, o wszystkich okolicznościach i skutkach donieść władzy przełożonej.

Jeżeli przy ściganiu lub ujęciu przestępców leśnych gajowy użyje broni bez koniecznej ku temu potrzeby i narazi kogoś na kalectwo, rany lub śmierć, w takim razie podlega on odpowiedzialności podług kodeksu karnego.

§ 24. W razie spostrzeżenia szkody, dokonanej przez nieznanego sprawcę, gajowy obowiązany jest rozmiar szkody wymierzyć, starać się o wyśledzenie sprawców szkody, zwrot skradzionych przedmiotów i t. p. oraz zbierać dowody winy i podawać leśniczemu.

§ 25. Znalezione drewno poza obrębem lasu oddać należy pod dozór wójta gminy, sołtysa wsi lub miejscowej władzy policyjnej.

§ 26. Wszelkie dostrzeżone i wykryte szkody i wykroczenia gajowy zaraz po ich wykryciu, a najpóźniej w 24 godziny wpisuje do swej książki służbowej z dokładnym — ile być może opisem zarządzanej szkody, czasu i miejsca jej zrządzenia oraz osoby szkodę zrządzającej, z wymienieniem dowodów winy.

O wykrytych szkodach gajowy donosić będzie leśniczemu w terminach tygodniowych, a w razie nagłości zaraz po wykryciu szkody dla wciągnięcia do listy szkód i wykroczeń leśnych.

§ 27. Pniaki, pochodzące ze szkód leśnych, gajowy winien leśniczemu, względnie podleśniczemu przy pierwszej jego bytności w obchodzie wskazać i usprawiedliwić dla odcechowania ich młotkiem ochronnym.

§ 28. Przepisy §§ 17 — 26 niniejszej instrukcji dotyczą także szkód i wykroczeń, popełnionych w ogrodach, sadach, łąkach lub innych użyt-

kach rolnych, łowieckich, rybackich oraz w wypadkach uszkodzeń budynków, zagród, płotów, szluz, mostów, szybów górniczych, otworów wiertniczych, rowów, albo innych urządzeń, służących do odpływu lub dopływu wód, znaków granicznych, rozpoznawczych lub ostrzegawczych drogowskazów i t. p.

§ 29. W razie wykrycia szkody lub wykroczenia w innym obchodzie nie powierzonym jego dozorowi, gajowy winien postępować tak samo, jak gdyby nadużycie zostało dokonane w jego obchodzie.

VI. Strzeżenie lasów od pożarów.

§ 30. Gajowy obowiązany jest czuwać nad zachowaniem ostrożności z ogniem lub światłem tak w lasach, jak i w bliskim ich sąsiedztwie, w szczególności zaś na składach i zrębach w czasie upałów.

§ 31. Gajowy powinien zwracać baczną uwagę na pasterzy, smolarzy, węglarzy, popielarzy i inne zatrudnione w lesie osoby oraz przechodzące lub przejeżdżające przez las i przestrzegać stosowania się do zarządzeń nadleśnictwa i zachowania następujących ostrożności z ogniem:

- 1) w czasie od dnia 1 kwietnia do 1 października w lasach:
 - a) nie wolno palić papierosów, cygar i fajek, a zwłaszcza rzucać zapalek i opalków albo innych palących się lub tłących przedmiotów na ziemię; b) podczas długotrwałej suszy nie wolno rozniecać ognisk w lasach lub w ich bliskości na 300 kroków odległości, a ognia gdziekolwiek roznieconego opuszczać bez zupełnego zagaszenia; c) nie wolno jeździć lub chodzić po lasach z pochodniami, lub kagańcami; d) nie wolno łowić przy drzazgach ryb lub raków na wodach położonych wśród lasu lub w odległości 100 kroków od lasu; e) nie wolno używać ognia do karczowania gruntów i wyrabiania nowiny w lesie lub w bliskości lasu bez upoważnienia straży leśnej i bez zachowania należytych ostrożności; f) nie wolno strzelać w lesie nabojami przybitymi pakułami, lnem, papierem i t. p.;
- 2) stosy węglarskie winny być układane w miejscach przez straż leśną wskazanych;
- 3) wokoło stosów węglarskich winien być uprzątnięty wszelki materiał łatwo zapalny, jak np.: drobny posusz, gałęzie, liście, wrzos, mech suchy, w odległości 2-ch metrów wokoło stosu ziemia winna być obnażona z darni;
- 4) drewna na węglenie złożone winny być układane w oddaleniu bezpiecznym od zajęcia się ogniem płonących stosów;
- 5) stosy winny być zapalane z wszelką ostrożnością, by wiatr ognia nie roznosił; zapalone stosy winny być dozorowane aż do zupełnego wytlenia;
- 6) ognisk rozłożonych nie wolno odstępować bez zupełnego wygaszenia, a przy budach węglarskich ogniska należy zasłaniać od wiatru;
- 7) przy stosach węglarskich winien być zawsze dostateczny zapas ziemi, darni i wody do gaszenia ognia;

- 8) węgiel z wytlonych stosów można wydobywać dopiero po zupełnym ich ostudzeniu;
- 9) wydobyty węgiel wolno ładować na wozy dopiero po zupełnym wygaśnięciu zarzewia utajonego;
- 10) wiozący węgiel przez las w czasie od 1 kwietnia do 31 października winni mieć na furze lub przy koszu naczynia z wodą dla zalania ognia w razie zatlenia się węgla w drodze;
- 11) robotnikom zajęтым przy wyróbce drewna, nie wolno rozkładać ognisk w pobliżu drzew stojących lub leżących, wyrobionych stosów użytkowych, opałowych i t. p. materiałów drzewnych; miejsca, gdzie ognisko ma być rozniecone, winni starannie oczyścić i przed odejściem ognisko zupełnie zagaścić;
- 12) pasy ognioochronne przy torze kolei żelaznej winny być utrzymywane w należyłym porządku i oczyszczane z nagromadzonych materiałów zapalnych, jak np. suchych gałęzi, chróstu, wrzosu, jałowcu, suchej trawy i t. p.

§ 32. Szczególnie baczną uwagę winien zwracać gajowy na te miejsca, gdzie lasy, a zwłaszcza młodniki dochodzą do toru kolejowego, by ochronić las od pożarów, jakie mogą być wzniecone przez iskry lokomotyw.

§ 33. W razie dostrzeżenia ognia w lesie lub otrzymania o nim wiadomości gajowy powinien natychmiast z całą usilnością i szybkością przy pomocy zwołanych sąsiednich gajowych ogień ugasić, nie tracąc ani chwili czasu, a gdyby ogień tak się rozszerzył, że sam lub przy pomocy zwołanych sąsiednich gajowych i robotników nie mógłby pożaru w lesie stłumić, powinien natychmiast udać się sam lub przez umyślnych posłańców do najbliższego posterunku policji, żandarmerji, władz gminnych, wsi, folwarku lub osady z wezwaniem o pomoc i ratunek. Z zebranymi ludźmi należy udać się jak najspieszniej na miejsce pożaru i dołożyć wszelkich starań, aby ogień ugasić, lub przynajmniej umiejscowić.

Jednocześnie gajowy powinien o wszczętym pożarze dać znać swej najbliższej władzy przełożonej.

§ 34. Do czasu przybycia leśniczego lub innego starszego stanowiskiem funkcjonariusza leśnego gajowy sam kieruje czynnością ratunkową i nie powinien opuszczać miejsca pożaru, dopóki ogień nie zostanie zupełnie ugaszony.

§ 35. W lasach, w których urządzone są dostrzegalnie ogniowe gajowy powinien w czasie lata wchodzić na nie kilka razy dziennie i przeglądać okolice, a jeżeli dostrzeże gdziekolwiek dym lub ogień obowiązany jest natychmiast zbadać przyczynę i w razie potrzeby donieść swej najbliższej władzy przełożonej.

§ 36. Wykraczających przeciwko przepisom ostrożności z ogniem oraz wymawiających się od pomocy w gaszeniu pożaru w lesie gajowy podawać będzie leśniczemu dla wymierzenia kary podług prawa.

§ 37. O każdym dostrzeżonym pożarze choćby najmniejszym należy donieść władzy przełożonej z wymienieniem czasu i miejsc, w których pożar nastąpił, prawdopodobnej przyczyny powstania ognia oraz okoliczności towarzyszących pożarowi.

§ 38. Za wszelkie zaniedbanie dozoru nad zachowaniem ostrożności z ogniem, za opóźnienie w wezwaniu pomocy, za opieszałość przy gaszeniu pożaru, za dopuszczenie jakiegokolwiek zwłoki w śledzeniu i wykryciu sprawców lub badaniu przyczyn pożaru gajowy pociągnięty będzie do odpowiedzialności.

VII. Śledzenie szkodliwych dla lasu zwierząt łownych i drobnych czworonożnych, ptaków i owadów oraz grzybów pasożytnych.

§ 39. Gajowy obowiązany jest zwracać uwagę na pojawienie się w większej liczbie owadów lasom szkodliwym. Również baczną uwagę zwracać winien na szkodliwe dla lasu zwierzęta łowne (jelenie, sarny, zające, dziki), a szczególnie na niektóre najwięcej dla lasu szkodliwe gatunki gryzoniów, jak myszy, norniki i wiewiórki oraz ptaki.

§ 40. Przy śledzeniu owadów należy zwracać uwagę na okoliczności następujące:

- 1) czy na drzewach, liściach, igłach, pączkach, kwiatach, zawiązkach, owocach i nasionach, miazdze, łyku, korze drzew i krzewów, albo w mchu i ściole przy drzewach i sadzonkach nie ma gąsienic, poczwerek lub jaj owadów;
- 2) czy drzewa oraz siewki i sadzonki w rozsadnikach nie schną z powodu uszkodzenia ich przez owady lub grzyby pasożytnicze;
- 3) czy uschnięcie nastąpiło z powodu objedzenia igieł i liści, obgryzania korzeni i korzonków lub toczenia samej strzały i gałęzi;
- 4) czy na drzewach lub drzewkach nie czerwienieją igły, lub nie schną liście, czy nie wylatują trociny z chodników, lub czy żywica nie wypływa z dziur na korze porobionych.

Art. 41. O każdym dostrzeżonym pojawieniu się owadów w większej ilości bądź w lasach swego obchodu, bądź w pogranicznych obchodach lub lasach prywatnych, lub skutkach uszkodzenia, gajowy obowiązany jest bezzwłocznie donieść swej władzy przełożonej.

Art. 42. Gajowy obowiązany jest strzec i pilnować, aby przedsięwzięte przez władze przełożone środki niszczenia owadów lasom szkodliwych i środki zapobiegawcze były jak najściślej wykonywane. To samo dotyczy także środków ochronnych, stosowanych przeciw szkodom od zwierząt łownych i drobnych czworonożnych oraz ptaków i grzybów pasożytnych.

Szczególniejszą opieką winien otaczać gajowy wszystkie pożyteczne ptaki owadożerne, które są jednym z najskuteczniejszych środków przeciw nadmiernemu rozmnożeniu się owadów szkodliwych, ochraniając wszelkimi sposobami gniazda, jaja i pisklęta ptaków owadożernych od zniszczenia i wytopienia oraz zakładając sztuczne gniazda wylęgowe, żywopłoty, remizy ptasie lub inne odpowiednie schroniska, dające naszemu ptactwu pożytecznemu możliwość swobodnego gnieźdzenia i rozmnażania się.

VIII. O szkodach, wyrządzonych przez klęski żywiołowe.

§ 43. O szkodach, zrzędzonych w lesie przez wichry, burze, śniegi, lody, powódzie i t. p. klęski żywiołowe gajowe powinni niezwłocznie do-

nieść leśniczemu, nie zaniedbując przytem skutecznego zastosowania wszelkich możliwych środków ochronnych.

§ 44. Szkody zrażone przez wichry, burze, śniegi lub inne klęsk żywiołowe gajowy powinien stwierdzać i podawać leśniczemu.

IX. Dozór nad polowaniami i rybołówstwem.

§ 45. Gajowy obowiązany jest strzedz i pilnować, żeby przepisy dotyczące ochrony zwierzyny łownej były ściśle zachowywane, a mianowicie aby:

- 1) nikt nie mający prawa polowania nie tylko nie polował w lasach jego dozorowi powierzonych, ale nawet nie chodził po nich ze strzelbą, psami lub narzędziami łowieckimi;
- 2) aby osoby dzierżawiące tereny myśliwskie, względnie mające pozwolenie na polowanie, stosowały się przy wykonywaniu polowania ściśle do warunków kontraktu, względnie pozwolenia i nie przekraczały przepisów myśliwskich.

§ 46. Polującym nieprawnie, lub w czasie ochrony albo w miejscach wzbronionych oraz przekraczającym przepisy łowieckie gajowy obowiązany jest zaraz na miejscu czynku odbierać narzędzia przestępstwa i przekazywać leśniczemu dla przeprowadzenia śledztwa i podania do kary podług przepisów obowiązujących.

Pobłażanie w tej mierze uważane i karane będzie jako przeniewierzenie się w urzędzie ze szkodą Skarbu.

§ 47. Gajowy nie może samowolnie polować na zwierzynę łowną, którą może strzelać i innym dozwołonym sposobem zdobywać nie inaczej wszakże, jak w czasie przez prawo dozwołonym i zawsze na mocy każdorazowego pozwolenia nadleśnictwa.

§ 48. Gajowy powinien łowić i wytepiać zwierzęta i ptactwo drapieżne w każdym czasie i wszelkimi sposobami w myśliwstwie używanymi z zachowaniem wszakże ostrożności dla bezpieczeństwa ludzi i ich inwentarzy pod karą ogólną przez prawo przepisaną, o ile nadleśniczy nie wyda innego zarządzenia. Postanowienie powyższe nie dotyczy pożytecznego dla gospodarstwa ludzkiego mysołowa oraz ginących już drapieżników jak ryś, żbik i orzeł, nad których zachowaniem rozciągnąć opiekę należy.

§ 49. W szczególności gajowy obowiązany jest w obrębie swego obchodu w każdym czasie i z największą usilnością śledzić wilki i przekonywać się o miejscach ich pobytu i przechodach. W porze zimowej po opadnięciu suchego śniegu czyli na ponowie gajowy obowiązany jest codziennie las dozorowi swemu powierzony obejść wokoło i po tropach przekonywać się czy wilk świeżo nie wszedł do lasu, lub nie wyszedł z niego.

§ 50. W razie dostrzeżenia świeżych tropów wilka gajowy obowiązany jest natychmiast donieść leśniczemu.

§ 51. Gajowy obowiązany jest dozorować rybołówstwa na powierzonych mu stawach, jeziorach, kanałach, potokach i innych środowiskach wodnych, do połowu ryb przydatnych.

§ 52. Każdego uszkadzającego środowiska wodne przez przejazd, przegon bydła, łowienie ryb, stawianie jazów, nieprawne pławienie inwentarza, moczenie lnu, konopi, lub zanieczyszczanie innym jakimkolwiek sposobem, uszkodzenie brzegów przez wybieranie ziemi albo w inny sposób utrudniającego lub tamującego korzystania z nich gajowcy obowiązany jest podawać leśniczemu celem nałożenia kary.

§ 53. Dla zachowania zwierzyny łownej od wyginięcia gajowcy obowiązany jest nie tylko ochraniać ją od łowienia i wybijania, ale dbać o jej dobrobyt przez przygotowanie na zimę paszy dla niej, zakładanie lizawek czyli solników, utrzymywanie w dobrym stanie jasełek (koziółków) i t. p. urządzeń łowieckich.

X. Dozór nad budowlami i urządzeniami lądowymi, drogowymi i wodnymi.

§ 54. Wszelkie zabudowania mieszkalne i gospodarcze jak gajówka, obora, stodoła, chlewy, studnie, płoty, drzewka owocowe i t. d., oddane pod opiekę lub przeznaczone do użytkowania gajowego, winny być z całą sumiennością strzeżone i utrzymywane w porządku i czystości.

§ 55. Drogi, mosty, kanały, rowy ściekowe, wszelkiego rodzaju groble, urządzenia spławne, oraz wszelkie budowle drogowe i wodne, należące do Państwa a znajdujące się w obchodzie, winny być przez gajowego dozorowane; o każdym uszkodzeniu gajowcy winien natychmiast dawać znać swej władzy przełożonej.

§ 56. Przy wszelkich budowlach w obrębie powierzonego mu obchodu wznoszonych gajowcy dozorować winien, aby materiały do budowy przez nadleśnictwo wydane rzeczywiście były na budynki użyte i w całości doszły do miejsca przeznaczenia.

XI. Dozór nad ścinaniem i wyróbką drewna.

§ 57. Przy ścinaniu, gatunkowaniu i mierzeniu drewna i wogóle wszelkich innych robotach, odnoszących się do wyróbki drewna, gajowcy winien pilnować, aby roboty te były wykonane stosownie do polecenia i wskazówek jego najbliższej władzy przełożonej, a mianowicie:

- a) aby robotnicy ścinali tylko te drzewa, które na ten cel zostały wycechowane — względnie przeznaczone przez leśniczego;
- b) aby pniaki zostawiali nie wyższe nad $\frac{1}{3}$ średnicy;
- c) aby drewno opałowe wyrabiali na miary przez leśniczego wskazane, układali je ściśle w przepisaniem rozgatunkowaniu i ustawiali w miejscu i porządku wskazanym;
- d) aby nie zostawiali niedołupanych kawałków krętych i sękatych
- e) aby przy ścinaniu i wyrabianiu nie niszczyli istniejącej młodzieży i podrostów i zachowali ostrożność z ogniem w lesie.

§ 58. Gajowcy obowiązany jest pilnować ściętego i wyrobionego drewna. Nie wolno zabierać go nikomu przed odebraniem od robotników lub nabywców przez leśniczego.

§ 59. Dostrzeżone uchybienia robotników gajowy winien nakazać usunąć a winnych robotników i zarządzających w lesie szkody podać właściwemu leśniczemu celem pociągnięcia do odpowiedzialności.

§ 60. Jeżeli gajowy stwierdzi, że zarządzenie leśniczego przy wyróbce drewna, lub jego wymiarze, gatunkowaniu i obliczaniu jest niezgodne z przepisami, powinien zwrócić na to uwagę leśniczego, a gdyby ten zarządzenia swego sprostować nie chciał lub nie mógł, gajowy obowiązany jest bezzwłocznie donieść o tem właściwemu nadleśniczemu.

XII. Dozór nad wydawaniem drewna i innych płodów leśnych.

§ 61. Gajowy obowiązany jest pilnować:

- 1) aby żaden wydatek z lasu drewna lub innych płodów i użytków nie miał miejsca bez asygnacji prawidłowo i formalnie wystawionej; — opatrzonej datą, pieczęcią nadleśnictwa tudzież podpisem;
- 2) aby kupujący lub użytkujący to tylko brał lub użytkował z lasu, co mu leśniczy na mocy asygnacji nadleśnictwa do pobrania lub użytkowania wskazał;
- 3) aby takie tylko materiały były wydawane, które przez leśniczego od robotników względnie nabywców zostały odebrane, w sposób ustanowiony do wydania odcechowane i do książki służbowej gajowego wpisane;
- 4) aby kupujący nie wywoził drewna lub innych płodów z lasu lub obchodu po terminie na asygnacji wypisanym. Przy wydatkowaniu na fury drobnej leżaniny, gałęzi, chróstu i karpiny gajowy pilnować powinien, aby za asygnacjami na jednosprężajne fury nie wywożono fur dwusprężajnych, żeby nie łądowano większych fur, niż zwyczajne.

§ 62. Gajowy po okazaniu mu białej asygnacji oryginalnej i żółtej kopji wymienione w niej materiały winien wskazać i wydać nabywcy względnie jego woźnicy zgłaszającemu się po odbiór zakupionych materiałów, białą asygnację zatrzymać u siebie, a żółtą zwrócić okazicielowi notując na odwrotnej stronie obydwóch egzemplarzy asygnacji datę wydania materiału.

§ 63. W razie niewywiezienia w jednym dniu materiałów za jedną i tą samą asygnacją sprzedanych gajowy winien notować na odwrotnej stronie asygnacji (oryginalnej białej i żółtej kopji) wywiezione materiały aż do wyczerpania ilości lub aż do terminu w asygnacji wyznaczonego

§ 64. Wszelkiego drewna bądź w sztukach bądź w klocach, stosach lub innych sortymentach przez kogokolwiek bądź wyrobionego gajowy nie powinien pozwalać z lasu wywozić, jeżeli drewno to nie jest ustanowioną cechą urzędową opatrzone, lub też gdyby miało większe wymiary lub w lepszym było gatunku, jak w asygnacji wypisano.

W takich wypadkach gajowy obowiązany jest zwrócić na to uwagę leśniczego, a gdyby ten omyłki w odcechowaniu drewna lub uchybienia swego sprostować nie chciał, lub nie mógł, gajowy powinien nie dozwolić na wydatek drewna i donieść o tem nadleśniczemu.

XIII. Dozór nad użytkującymi z pastwiska.

§ 65. Gajowy obowiązany jest pilnować, aby bez asygnacji nie pasano bydła w lasach, aby pasano tylko ten rodzaj bydła i tę ilość sztuk jak w asygnacji wpisano, aby pasano tylko tam, gdzie podług asygnacji dozwolono, aby pasanie odbywało się pod dozorem stałych pasterzy do rostych, aby pasterze nie przepędzali bydła przez młodniki, łąki, pola, lecz przez drogi na przegon przeznaczone i stosowali się do przepisów o pastwiskach w lasach państwowych, szczególnie co do ochrony lasów od pożarów.

§ 66. Dostrzeżone nadużycia i szkody gajowy powinien podawać leśniczemu celem pociągnięcia winnych do odpowiedzialności.

XIV. Dozór nad wykonywaniem służebności.

§ 67. Gajowy obowiązany jest pilnować i przestrzegać, aby upoważnieni do wycięcia i poboru drewna, paszy, ściółki i wszelkich innych służebności nie nadużywali praw swoich, aby z przysługujących im na mocy przywilejów i nadań służebności korzystali tylko w dozwolonym rozmiarze i zgodnie z obowiązującymi przepisami.

§ 68. Gajowy dozorujący obchodu, na którym ciąży służebności leśne, obowiązany jest pilnować:

- 1) aby drobną leżaninę, posusz, gałęzie czyli t. zw. ugaj pobierali tylko posiadacze asygnacji, wydanych przez nadleśnictwo;
- 2) aby upoważnieni do wykonywania służebności leśnych pobierali należne im drewno i ściółkę w takich ilościach, wymiarach i gatunkach, jakie są im w asygnacjach wskazane oraz z miejsc i w dni (ugajne) do tego przez nadleśnictwo wyznaczone;
- 3) aby upoważnieni do poboru drewna opałowego, czyli t. zw. ugajnicy, nie wjeżdżali do lasu z kulką lub siekierą, gdzie im to nie jest dozwolone, a przy grabieniu ściółki nie używali grabi żelaznych;
- 4) aby wjazd do lasu i wyjazd z niego odbywał się tylko drogami przez nadleśnictwo wskazanymi.

§ 69. Gajowy obowiązany jest pilnować, aby osoby, mające prawo do użytku ze służebności pastwiska, wypędzali na pastwisko tylko takiego gatunku bydło, w takiej ilości, w tym czasie i na te mianowicie miejsca, jak to w asygnacji oznaczono.

§ 70. Winnych przekroczenia praw serwitutowych gajowy podawać będzie niezwłocznie właściwemu leśniczemu do kary.

XV. Dozór nad odnowieniem lasu i pielęgnowaniem młodników.

§ 71. Gajowy obowiązany jest dołożyć wszelkich starań, aby roboty dotyczące odnowienia lasu, zakładania i utrzymania rozsadników, zbierania, łuszczenia i przechowywania nasion oraz czyszczeń i trzebieży wykonane były we właściwym czasie z należytą dokładnością i ściśle według wskazówek leśniczego.

§ 72. W tym celu gajowy pilnować powinien na miejscu robotników, aby dokonywali roboty dokładnie, starannie i tak, jak leśniczy wskazał i zarządził.

Obowiązkiem gajowych jest dostrzeżone zboczenia i błędy przy wykonywaniu robót, dotyczących ochrania i pielęgnowania lasu, prosto wać i robotników pouczać, jak każdą robotę wykonywać mają.

§ 73. Wszystkich zatrudnionych w obchodzie jego dozorowi powierzonych robotników gajowy winien zapisywać, codziennie odnotowywać pracujących na dniówkę oraz w miarę postępu robót akordowych zapisywać ilość i rodzaj wykonanej roboty, po której ukończeniu, względnie w terminie przez nadleśnictwo wyznaczonym, podać leśniczemu wykaz robocizny dla sporządzenia list płac zarobków dziennych i akordowych i wydania robotnikom świadectw zarobkowych.

XVI. Książeczka służbowa.

§ 74. Każdy gajowy mieć będzie książeczkę służbową podług załączonego wzoru 2. W książeczce tej złożonej z kilku działów, przeznaczone są osobne karty na wydatek drewna z pnia sprzedanego lub kosztem Skarbu wyrobionego. Przychód drewna lub innych produktów leśnych wpisywać powinien sam gajowy, równocześnie z ich odbiorem przez leśniczego od robotników lub nabywców. Rozchód zaś zapisywać będzie gajowy lub leśniczy przy wydawaniu drewna lub innych produktów leśnych.

Leśniczy przy odbiorze od gajowego asygnacyj zrealizowanych obowiązany jest co miesiąc zsumować tak przychód, jak i rozchód drewna

§ 75. W książeczce tej oprócz kart w § 74 przepisanych, gajowy mieć będzie osobne karty na prowadzenie kontroli oddanego mu do użytku lub przechowania inwentarza majątku państwowego, na wykryte przez niego szkody i wykroczenia leśne oraz na inne zapisy, wynikające z obowiązków służbowych, pisemne polecenia i adnotacje przełożonych.

§ 76. Na kartach przeznaczonych do kontroli inwentarza gospodarczego gajowy wpisywać będzie:

- a) w przychodzie wszelkie przedmioty oddane mu do użytku lub przechowania, wynieniając dokładnie ich nazwę, ilość, wagę lub miarę oraz wartość według ceny kupna lub szacunku;
- b) w rozchodzie każdorazowy ubytek przedmiotów przez niego zainwentaryzowanych.

§ 77. Na kartach przeznaczonych do wykrytych szkód i wykroczeń leśnych zapisywać będzie gajowy lub leśniczy wszelkie szkody i wykroczenia leśne przez siebie dostrzeżone i wykryte, zaraz po ich wykryciu. a najpóźniej podczas stawania do raportu u leśniczego z dokładnym opisem zrządzonej szkody, czasu i miejsca jej zrządzenia oraz osoby szkody zrzadzającej wraz z wymienieniem świadków.

§ 78. Książeczka służbowa służyć będzie na czas aż do zupełnego zapisania. Przy zmianie gajowego oddaną będzie następcy po przeciągnięciu linii dla oddzielenia służby poprzedniego.

Po zupełnem zapisaniu złożona będzie w archiwum nadleśnictwa w celu zachowania pod odpowiedzialnością za jej zagubienie.

§ 79. Książeczkę służbową gajowy winien mieć stale przy sobie. winna ona być okazywana przy każdym odbiorze pieniędzy lub raporcie o wykrytej defraudacji — nadleśniczemu względnie leśniczemu, a przy każdej rewizji — urzędnikowi rewidującemu.

XVII. Miejsce służbowe.

§ 80. Gajowy obowiązany jest pozostawać stale w obrębie obszarów leśnych sobie powierzonych. Nie może się wydalac poza obręb służbowy bez pozwolenia swej zwierzchności: z wyjątkiem wypadków przepisanych niniejszą instrukcją (śledzenie przestępców leśnych i t. d.).

Na chwilowe wydalenie się, nie dłużej, jak na 24 godziny, może wydawać pozwolenie leśniczy tylko pisemnie. Otrzymujący pozwolenie po powrocie do obowiązków winien je oddać swemu zwierzchnikowi.

Gajowy, wydalający się samowolnie poza miejsce służby, chociażby na czas najkrótszy, albo niepowracający w oznaczonym terminie, ulega karze przepisanej i odpowiada za szkody z opuszczenia dozoru wyniknąć mogące.

§ 81. Gajowemu nie wolno bez zezwolenia właściwej władzy przełożonej przenieść wyznaczonej mu siedziby służbowej na inne miejsce.

XVIII. Stosunek służbowy.

§ 82. Gajowy, jako funkcjonarjusz państwowy, winien się ściśle stosować do ustaw i rozporządzeń w przedmiocie służby państwowej wydanych, a wszelkie polecenia i rozkazy swych przełożonych służby dotyczące i zgodne z obowiązującemi przepisami zawsze punktualnie i ściśle wykonywać.

§ 83. Gajowy z reguły otrzymuje polecenia i rozkazy służbowe od leśniczego, względnie podleśniczego, którym też winien składać raporty i sprawozdania. Jeżeli gajowy otrzyma polecenie lub rozkaz bezpośrednio od nadleśniczego, inspektora lasów państwowych, lub innego przełożonego, obowiązany jest po spełnieniu rozkazu niezwłocznie zawiadomić leśniczego, względnie podleśniczego.

§ 84. Jeżeli gajowy z powodu słabości lub innej przyczyny służby pełnić nie może, obowiązany jest niezwłocznie zawiadomić o tem swego najbliższego zwierzchnika, w razie bowiem opóźnienia stanie się odpowiedzialnym za szkody lub straty stąd wynikłe.

§ 85. W stosunkach służbowych z publicznością gajowy powinien zachowywać się zawsze taktownie, życzliwie i z godnością, nie pozwalając sobie na obrażenie kogokolwiek lub niegrzeczne traktowanie.

Przy spełnianiu swych czynności służbowych nie powinien powodować się pokrewieństwem, przyjaźnią lub nieprzyjaźnią, zemstą albo chęcią zysku, lub jakimikolwiek innemi względami prywatnemi, lecz postępować według sumienia, prawa i obowiązujących przepisów, pomnąc, że

wierne, pilne i sumienne wypełnianie obowiązków służby jest najpierwszym i głównym obowiązkiem każdego funkcjonariusza państwowego.

§ 86. Poza służbą gajowy powinien prowadzić się moralnie, trzeźwo i nie zawierać znajomości lub bliższych stosunków z ludźmi podejrzanymi lub złego prowadzenia, aby przez to nie obniżyć swego stanowiska, jako funkcjonariusza państwowego.

§ 87. Gospodarką rolną gajowy może zajmować się tylko na obszarze wyznaczonego mu gruntu deputatowego i tylko w czasie wolnym od zajęć służbowych.

Bez upoważnienia władzy przełożonej nie wolno gajowemu, jak i zamieszkałym u niego członkom rodziny i powinowatym kupować ani też dzierżawić gruntów i realności w promieniu 15 klm. od dozorowanego przezeń obchodu bez względu na to, czy kupno lub dzierżawa dotyczy własności skarbowej lub prywatnej.

Nie wolno też gajowemu wymagać i przyjmować od kupców drewna przedsiębiorców i robotników leśnych, wogóle od ludzi, mających styczność z lasem jakichkolwiek podarków dla korzyści własnej lub swej rodziny bez względu na to, czy podarki te stanowią pieniądze, czy też innego rodzaju świadczenia.

§ 88. Pod żadnym warunkiem nie wolno gajowym trudnić się zarobkowaniem, mającem styczność z użytkowaniem lasu, jak: handlem, przemyśłem, lub pośrednictwem w kupnie i sprzedaży produktów leśnych. Nie wolno też sprzedawać, wymieniać lub darowywać wyznaczonego mu drewna deputatowego i wykonywać na swój rachunek żadnych robót leśnych.

Nie wolno też zamieszkałym u niego członkom rodziny i powinowatym trudnić się handlem lub pośrednictwem w kupnie i sprzedaży drewna i innych produktów leśnych, wchodzić w spółkę z osobami kupującymi drewno lub brać udział w przedsiębiorstwach leśno-handlowych.

§ 89. Przyjmowanie, odstawy drewna i innych produktów leśnych dla Skarbu, jako też osobom obcym, wywózka drewna do szeregów i składów ze zrębów własnym sprzężajem, wykonywanie wszelkich innych robót w lesie przy budowie dróg, wznoszeniu budowli, kopaniu rowów i współudział w podobnych przedsiębiorstwach jest surowo wzbroniony.

Członkowie rodziny gajowego mogą na mocy upoważnienia władzy przełożonej być używani do wykonania robót leśnych na tych samych warunkach, co i osoby postronne.

§ 90. Gajowemu, oraz zamieszkałym u niego członków jego rodziny i powinowatym nie wolno przyjmować bez wyraźnego pisemnego pozwolenia władzy przełożonej od kogokolwiek bądź żadnych pieniędzy dla wniesienia do kasy nadleśnictwa, lub też dla dokonania wypłaty.

§ 91. Nie wolno również gajowemu pod najsurowszą odpowiedzialnością ani sprzedawać, ani wywozić poza granice osady służbowej bez upoważnienia władzy przełożonej nawozu.

§ 92. Oddane mu do użytku budynki skarbowe gajowy obowiązany utrzymywać w dobrym stanie. Bez zezwolenia władzy przełożonej nie może gajowy przedsięwziąć żadnej budowy, ani też żadnej zmiany

w gruntach deputatowych. Drzewka owocowe lub inne stare, albo li-
czego gatunku może wykopywać jedynie za zezwoleniem władzy przeło-
żonej; na miejsce zaś usuniętych obowiązany jest posadzić z całą staran-
nością inne młode drzewka, jakie będą mu dostarczone.

Jeżeliby w osadzie służbowej posadził jakiegokolwiek drzewka swoim
kosztem, stają się one własnością Skarbu Państwa i nie wolno ich ani
wykopywać, ani wycinać w razie opuszczenia osady. Z ogniem i świa-
tłem obowiązany jest obchodzić się ostrożnie, by nie spowodować pożaru.

§ 93. Gajowemu wolno trzymać i pasać bezpłatnie w lasach pań-
stwowych tylko 1 konia, 2 sztuki bydła rogatego i 1 cielę i to w miej-
scowościach ściśle przez nadleśnictwo oznaczonych. Nie wolno pasać
w lasach kóz i owiec, ani też przyjmować na pastwisko do lasu inwen-
tarza osób trzecich.

§ 94. Wolno jest gajowemu bezpłatnie zbierać na podściół dla
swego inwentarza ściółkę, liście i trawę na drogach i linjach, wolno mu
również zbierać w lasach bezpłatnie na swój użytek grzyby i jagody za
wyłączeniem miejsc ochronnych dla zwierzyny oraz młodników do lat 10

XIX. Objęcie służby.

§ 95. Gajowy mianowany prowizorycznie przy objęciu swych obo-
wiązków składa w przepisanej formie przyrzeczenie służbowe wobec prze-
łożonej władzy służbowej. Gajowy mianowany stałym powinien wykonać
przysięgę podług roty przepisanej.

Na obszarze b. zaboru austriackiego gajowy winien złożyć przysięgę
wobec władzy politycznej podług roty, przepisanej § 52 ustawy lasowej
z dnia 3 grudnia 1852 r. (Dz. U. P. № 250).

§ 96. Do pełnienia obowiązków wprowadzać będzie gajowego
właściwy leśniczy, który powinien z czynności tej spisać w dwóch jedno-
brzmiających egzemplarzach protokół zdawczo odbiorczy, podpisany w jego
obecności przez obu gajowych: zdającego i obejmującego służbę.

Od dnia podpisania tego protokołu gajowy, który objął służbę, od-
powiedzialny jest za całość i bezpieczeństwo oddanej mu do dozorowa-
nia własności państwowej na obszarze powierzzonego mu obchodu.

§ 97. Ustępujący gajowy jest obowiązany oddać swemu następcy
jak najszczegółowiej swój obchód przez obejście i dokładne wskazanie
granic przestrzeni bezspornych i w sporze z kimkolwiek zostających, obej-
rzenie wszelkich znaków granicznych, jako to: kopców, słupów, naciosów,
wałów i t. p. oraz wskazanie praw przysługujących osobom trzecim z ty-
tułu służebności, przez przeliczenie i pomiar wszystkich dozorowanych
przez zdającego gajowego materiałów drzewnych, przez zwiedzenie roz-
sadników z wymienieniem zapasu sadzonek i nasion, okazanie budowli
skarbowych oraz zdanie osady służbowej, narzędzi, sprzętów i wogóle
całego istniejącego inwentarza skarbowego.

§ 98. Jeżeli gajowy, obejmujący służbę nie znajduje swego poprze-
dnika, wówczas jest obowiązany sam wszystkie dane potrzebne do zesta-
wienia protokołu odbiorczego jak najsumienniejsze zebrać, o ile władza prze-

łożona nie deleguje do tej czynności gajowego z sąsiedniego obchodu, lub innego funkcjonariusza.

§ 99. Przy wykonywaniu swych obowiązków służbowych gajowy powinien nosić przynajmniej czapkę mundurową i mieć przypiętą w miejscu widocznym do prawego boku piersi ustanowioną odznakę służbową, strzelbę i trąbkę. Strzelbę należy nosić na lewym ramieniu lufami do góry, a w czasie sloty lufami na dół, trąbkę zawieszoną na zielonej taśmie przez lewe ramię pod prawą ręką i książeczkę służbową w lewej kieszeni munduru, lub płaszcza.

Gajowy, będąc w przepisany ubiorze służbowym, nie składa ukłonu przełożonym przez zdejmowanie czapki mundurowej, ale pozdrawia ich przez przyłożenie do czapki prawej ręki.

XX. O używaniu sygnałów w lesie.

§ 100. Trąbka, noszona przez gajowego służyć ma do porozumiewania się na odległość w lesie z drugim gajowym lub przełożonym za pomocą ustalonych lub umówionych sygnałów. Zwierzchnicy gajowych używają w lesie sygnałów na trąbce również dla kontroli, lub w celu przywołania do siebie gajowego.

§ 101. Gajowy, usłyszawszy głos trąbki zwierzchnika lub innego gajowego, odpowiada, czyli „odtrąbuje”, dając przez to znać, że się znajduje w obchodzie.

§ 102. Gdy gajowy w czasie bytności w swym obchodzie strzela do drapieznika, to po każdym strzale powinien dać odpowiedni sygnał na trąbce, jako znak, że dany strzał był dozwolony.

W razie strzału nieodtrąbionego gajowy winien jak najspieszniej udać się w kierunku strzału dla wykrycia, kto i w jakim celu strzelał.

§ 103. Sygnalizacja trąbką winna polegać na ścisłym porozumieniu z władzą przełożoną.

Używanie trąbki podczas obchodu bez powodów jest surowo wzbronione, gdyż może wprowadzić w błąd dozorujących, a nadto ostrzeże i informuje przestępców leśnych i kłusowników o tem, gdzie jest w danej chwili gajowy, ułatwiając im w ten sposób bezkarne dokonywanie szkód w lesie.

XXI. Odpowiedzialność.

§ 104. Wykroczenia gajowych przeciw postanowieniom niniejszej instrukcji będą karane po zbadaniu zarzutów i stosownie do przewinienia w drodze porządkowej, dyscyplinarnej lub karnej.

§ 105. Gajowy jest osobiście odpowiedzialny za zgodne z przepisami wykonywanie poleconych mu czynności, za gorliwe i sumienne wypełnianie obowiązków, wymienionych w §§ 5 i 6 niniejszej instrukcji a w szczególności za całość i bezpieczeństwo powierzonej jego nadzorstwu własności państwowej.

§ 106. Za zniszczenie, nieprawne pobranie płodów leśnych lub za szkodę zrządzoną przez niego samego, albo z jego winy lub niedbalstwa

za świadomie fałszywe oskarżenie, gajowy podlega karom dyscyplinarnym i obowiązku zwrotu wartości płodów lub wynagrodzenia szkody spowodowanej winą lub niedbalstwem. Nie wyklucza to odpowiedzialności karnej. Za postępowanie nieprawidłowe i uchybienie obowiązkom służbowym nie połączone z przemieszczeniem się ulegnie on karze dyscyplinarnej w przepisach służbowych oznaczonej.

XXII. Postanowienia końcowe.

§ 107. Postanowienia niniejszej instrukcji obowiązują z dniem jej ogłoszenia; z chwilą tą tracą moc obowiązującą wszystkie niezgodne z nią instrukcje.

Warszawa, dnia 29 listopada 1922 r.

Minister Rolnictwa i Dóbr Państwowych:

J. Raczyński

Dyrektor Departamentu Leśnictwa:

J. Miklaszewski.

OPIS UMUNDUROWANIA GAJOWEGO.

1. **KURTKA** mundurowa (rysunek 1, 3), z szarego sukna z wcięciem, ze stojącym kołnierzem i naramiennikami, o 5 guzikach metalowych ciemno oksydowanych, z godłem Państwa, na jeden rząd zapinana Wewnątrz, po obu stronach piersi, po jednej kieszeni i zzewnątrz, poniżej pasa z boków, po jednej kieszeni z klapami.

KOŁNIERZ stojący, niski, z kantami lekko zaokrąglonemi, z tego samego co kurtka materiału. Z przodu, po obu stronach kołnierza umieszcza się naszywki (patki) z jasno-zielonego sukna.

NARAMIENNIKI jasno-zielone, sukienne (jak naszywki na kołnierzu) naszyte „na głucho”.

Poły z tyłu suto fałdowane, bez rozcięcia.

SIEKIERKA w pochwie na pasie skórzanym, z klamrą metalową ciemno-oksydowaną, z godłem Państwa, noszona na prawym boku.

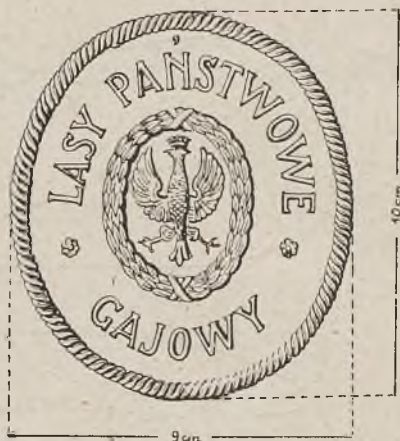
SPODNIE krótkie, w buty, z wypustkami zielonemi.

2. **CZAPKA** rogatywka, z zaokrąglonemi, mało widocznemi rogami z sukna takiego jak kurtka, z jasno-zielonym lampasem i podpinką kołoru szarego, na czapce, nad lampasem, godło Państwa (rys. 4, 5 i 5-a)

3. **PŁASZCZ** z sukna koloru jak kurtka, z tyłu suto fałdowany, bez rozcięcia, z patką, zapinany na dwa rzędy po 6 guzików. Naramiennik jak u kurtki. Kołnierz wykładany z jasno-zielonemi naszywkami (patkami) na wyłogach z przodu. Z boków niżej pasa, po jednej kieszeni z klapami. Na lewym boku piersi specjalna metalowa odznaka służbowa w kształcie tarczy eliptycznej według wzoru przez Ministra Rolnictwa i Dóbr Państwowych zatwierdzonego (rysunek 2).

SŁUŻBA LEŚNA
Funkcyjoniarszy niższy (gajowy)

Wzór 1-y.



Odnaka służbowa.

Kurtka i płaszcz
gajowego

Rys. 1

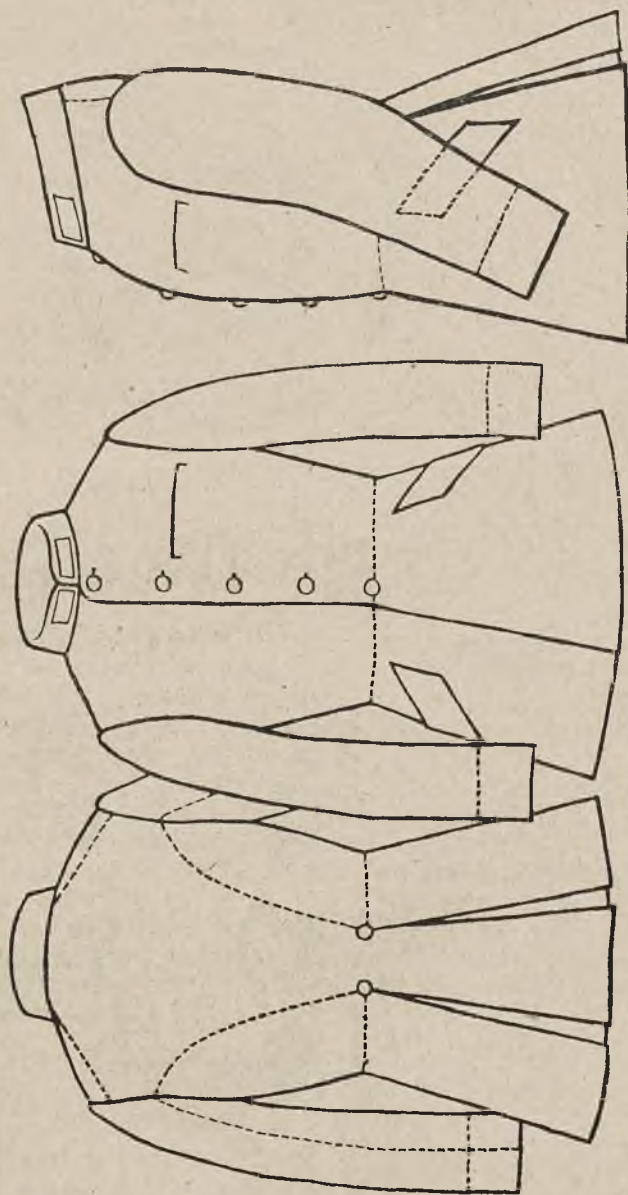


Rys. 2.



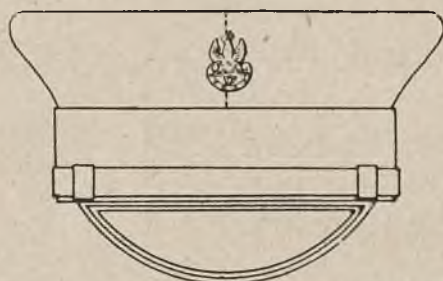
Kurtka mundurowa dla gajowego

Ryc. 3

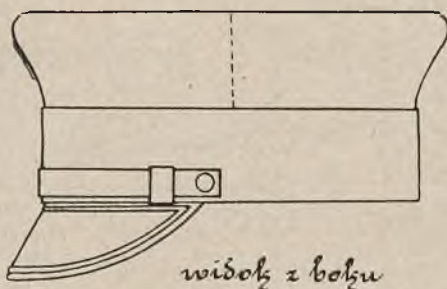


Czapka dla gajowego

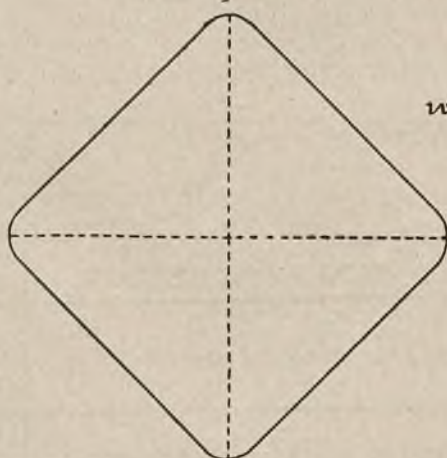
Rys. 4



Rys. 5



Rys. 5a



widok z góry

M. R. i D. P.

Wzór 2-*i*.

(Strona 1).

Z. O. L. P. w

Nadleśnictwo

Leśnictwo, Obręb, Okręg Ochronny

№

KSIĄŻECZKA SŁUŻBOWA GAJOWEGO

dozorcy Obchodu

obejmującego Oddziały lasu №№

powierzchnia ha w kompleksach.

IMIĘ I NAZWISKO GAJOWEGO.

1. Od 192 do 192

2. Od 192 do 192

3.

(Strona 2).

Niniejszą książeczkę, zawierającą stron, otrzymuje gajowy do przepisanej instrukcją służbową użytku służbowego.

dnia 192

Leśniczy:

SKOROWIDZ DZIAŁÓW:

№ działu	Wyszczególnienie	Strona	
		Od	Do
I	Kontrola drewna użytkowego ściętego . . .		
II	„ „ opałowego		
III	„ innych materiałów		
IV	„ drewna wyszacowanego na pniu . .		
V	Kontrola inwentarza gospodarczego		
VI	Szkody i wykroczenia leśne		
VII	Inne zapisy wynikające z obowiązków służb.		
VIII	Pisemne polecenia i adnotacje przełożonych.		

KONTROLA DREWNA UŻYTKOWEGO ŚCIĘTEGO:

Odebrano pod dozór dnia..... 192..... według wykazu odb..... w

Oddz.....

Obch.....

N ^o materij.	Wydano za asygnacją N ^o	N ^o materij.	Wydano za asygnacją N ^o	N ^o materij.	Wydano za asygnacją N ^o	N ^o materij.	Wydano za asygnacją N ^o	N ^o materij.	Wydano za asygnacją N ^o
1		1		1		1		1	
2		2		2		2		2	
3		3		3		3		3	
4		4		4		4		4	
5		5		5		5		5	
6		6		6		6		6	
7		7		7		7		7	
8		8		8		8		8	
9		9		9		9		9	
0		0		0		0		0	
Razem..... do przeniesienia jednostek, w tem: m ³ sztuk, mp.									

U w a g a: Rubrykę „Razem” wypełnia się wówczas, skoro wszystkich materiał według danego wykazu odbiorczego odebrano, a rubrykę „do przeniesienia” wypełnia się przy przenoszeniu materiałów do nowej książeczki służbowej. Słowa niepotrzebne („razem” albo „do przeniesienia”) przekreślić.

KONTROLA DREWNA OPAŁOWEGO:

Odebrano pod dozór dnia 192 według wykazu odb..... w { Oddz.
 { Obch.

N ^o materj.	Ilość mp. (kup) fur	Wydano za asygn. N ^o	N ^o materj.	Ilość mp. (kup) fur	Wydano za asygn. N ^o	N ^o materj.	Ilość mp. (kup) fur	Wydano za asygn. N ^o	N ^o materj.	Ilość mp. (kup) fur	Wydano za asygn. N ^o	N ^o materj.	Ilość mp. (kup) fur	Wydano za asygn. N ^o
1			1			1			1			1		
2			2			2			2			2		
3			3			3			3			3		
4			4			4			4			4		
5			5			5			5			5		
6			6			6			6			6		
7			7			7			7			7		
8			8			8			8			8		
9			9			9			9			9		
0			0			0			0			0		
Razem do przeniesienia jednostek, w tem: mp., fur, kup.....														

U w a g a: Rubrykę „Razem” wypełnia się wówczas, skoro wszystkich materiałów według danego wykazu odbiorczego odebrano, a rubryka „do przeniesienia” wypełnia się przy przenoszeniu materiałów do nowej książeczki służbowej. Słowa niepotrzebne („razem” albo „do przeniesienia”) przekreślić.

3-i dział ksiąteczki służbowej gajowego:

KONTROLA ZAPASÓW INNYCH MA

Odebrano		Rodzaj	Sortymenty			
dnia	według wy- kazu odb. №					żywica
			sztuk			kg.
<i>1922 r.</i>						
<i>10/2</i>	<i>12/4</i>	<i>brzoza</i>	<i>120</i>			
<i>2/7</i>	<i>1/1</i>				<i>255</i>	

TERJAŁÓW I PRODUKTÓW LEŚNYCH.

Wydano		Rodzaj	Sortymenty			
dnia	za asygn. №		żer- dzi			żywica
			sztuk			kg.
10/7	2320	brzoza	100			
15/7						255
						Odebrał leśniczy N N dost. kol.

KONTROLA DREWNA

№№ SZTUK DREWNA WYSZACOWANEGO
DO EKSPLOATACJI

		1231	1241	1
	2	2	2	2
	3	3	3	3
	4	4	4	4
		5	1245	5
		6	6	6
		7	7	7
		8	8	8
		9	9	9
		1240	0	0

Przeniesiono do kontroli na rok 1923 ,
sztuk 17

WYSZACOWANEGO NA PNIU.

NrNr SZTUK DREWNA WYSZACOWANEGO DO EKSPLOATACJI

1	1	1	1	1
2	2	2	2	2
3	3	3	3	3
4	4	4	4	4
5	5	5	5	5
6	6	6	6	6
7	7	7	7	7
8	8	8	8	8
9	9	9	9	9
0	0	0	0	0

Przeniesiono do kontroli na rok 192

sztuk ..

5-y dział ksiąteczki służbowej gajowego:

KONTROLA INWENTARZA

O T R Z Y M A N O

Dnia	Od kogo	Wyszczególnienie przedmiotu	Ilość	Wartość w mk.

GOSPODARCZEGO PAŃSTWOWEGO.

W Y D A N O

Dnia	Komu	Wyszczególnienie przedmiotu	Ilość	Potwierdzenie odbioru

KONTROLA WYKRYTYCH SZKÓD

Data wykrycia szkody lub wykroczenia		Oznaczenie (nazwa) miejsca: № oddziału, obchodu, zrębu i t. d.	Defraudanta lub szkodnika		
			Nazwisko i imię	miejsce zamieszkania	
dzień mies.	godz.			wieś	gmina
1922 10 4	8 wiecz.	Krogulec oddz. 15	Sikora Jan	Wola	Dobra
2 6	5 rano	Krogulec oddz. 10	Łoza Michał	"	"
12 8		Krogulec oddz. 12	Dobrzański Antoni	"	"

I WYKROCZEŃ LEŚNYCH.

Opis szkody lub wykroczenia, jeśli z zapasów gotowych po- dać № mater- jału	I l o ś ć			W y m i a r		Pozycje listy szkód, podpis leśni- czego
	m ³ lub mp.	sztuk	fur	długość w m.	średnica w ctm.	
<i>piłą ściągł żer- dzie świerkowe</i>		3 2		6 7	12 14	
<i>paszał bezpraw- nie parę koni w młodniku</i>		2				
<i>Kradzież kło- ców Nr. 1220 i 1224 wykryto przy pomocy policji, wywia- dowca Jan Ma- zian.</i>		2		18 4	32 41	

7-y i 8-y dział książeczki służbowej gajowego:

PISEMNE POLECENIA I

--

INNE ZAPISY WYNIKAJĄCE

--

ADNOTACJE PRZEŁOŻONYCH.

Z OBOWIĄZKÓW SŁUŻBOWYCH.

WYDAWNICTWA
MINISTERSTWA ROLNICTWA I DÓBR PAŃSTWOWYCH.

S e r j a A. (Monografie).

- № 1 — 5. Wyczerpane.
- № 6. Prof. S. Moszczeński. POSZUKIWANIE CENNOŚCI GRUNTÓW I MAJĄTKÓW WIEJSKICH. Stron 350.
- № 7. A. Rose. BILANS HANDLOWY ZIEM B. ZĄBORU PRUSKIEGO Str. 697.
- № 8. Prof. Karol Różycki. PROJEKT PAŃSTWOWEJ ORGANIZACJI HODOWLI BYDŁA. Str. 127.
- № 9. D-r L. Garbowski. OCENA NASION U NAS I ZAGRANICĄ Str. 125.
- № 10. INSTRUKCJA DLA STACJI METEOROLOGICZNYCH SIECI POLSKIEJ. Z 44 ilustr. Str. 144.
- № 11. INSTRUKCJA DO ZBIERANIA MATERJAŁÓW W CELU UŁOŻENIA TABLIC ZAMOŻNOŚCI DRZEWOSTANÓW. (Odbitka z „Dzien Urzęd. M. R. i D. P.” № 29 z r. 1921).
- № 12. PROGRAM LUDOWEJ SZKOŁY ROLNICZEJ ŻEŃSKIEJ. Str. 68.
- № 13. PROGRAM LUDOWEJ SZKOŁY ROLNICZEJ MĘSKIEJ. Str. 123.

S e r j a B. (Broszury popularne).

- № 1. Prof. Inż. St. Biedrzycki. MASZYNY I NARZĘDZIA ROLNICZE W MNIJSZYM GOSPODARSTWIE ROLNEM. Z 104 ilustracjami. Str. 127.
- № 2. L. Kruszyński. NAJCZĘŚCIEJ SPOTYKANE ZARAŻY DROBIU. Z 8 ilustracjami.
- № 3. Prof. E. Jankowski. KORZYŚCI Z SADÓW. Cena mk. 45.
- № 4. Inż. S. Turczynowicz. OSUSZENIE I NAWODNIENIE. Z 6 ilustracjami.
- № 5. St. Lewicki. ZIARNO SIEWNE. Str. 25.
- № 6. J. Kloska. ZALESIENIE I ZADRZEWIENIE NIEUŻYTKÓW (w druku).
- № 7. S. Wołowski. KOŃ W GOSPODARSTWIE MAŁOROLNEM.
- № 8. St. Schönfeld. UPRAWA WARZYW (w druku).

S e r j a C. (Podręczniki).

- № 1. J. M. Pomorski. UPRAWA ROLI I ROŚLIN (w druku).