



Wicepremier i Min. Ziemi Odzyskanych, Władysław Gomułka

7-IX-1947

9-IX-1947

III-ci ZJAZD PRZEMYSŁU ZIEMI ZACHODNICH



Min. Przemysłu i Handlu, Hilary Mińca

PRZEMYSŁ ZIEMI ZACHODNICH BILANS OSIĄGNIĘĆ ODEGRA WYBITNĄ ROLĘ W OFENSYWIE EKSPORTOWEJ

Na pierwszym Zjeździe Przemysłowym Ziemi Odzyskanych...

Po wstępnym uruchomieniu przemysłu, jako zadanie, od wykonania którego zależą dalsze postępy na drodze rozwoju przemysłowego...

Zaprezentowanie na Zjeździe dorobku szkół Przynależności Przemysłowej...

STEFAN JEDRYCHOWSKI Przewodniczący Komisji Skarbowo - Budżetowej Sejmu Ustawodawczego RP

Zjazdy Przemysłowe Ziemi Odzyskanych mają już swoją tradycję świeżą, ale zasłużoną...

Trzeci Zjazd Przemysłowy Ziemi Odzyskanych odbywa się w Szczecinie. Wybór tego portowego miasta nie jest przypadkowy...

Przemysł Ziemi Odzyskanych winien odegrać wybitną rolę w walce o eksport w ofensywie eksportowej...



Wśród licznych uczestników III Zjazdu Przemysłu Ziemi Odzyskanych nie braknie również czołowego górnika polskiego, inicjatora szlacheckiego współzawodnictwa pracy, Pstrońskiego.

Pierwszy zjazd postawił przed pracownikami przemysłu polskiego zadanie objęcia i uruchomienia setek zakładów pracy, fabryk, kopalń i hut na Ziemiach Odzyskanych...

EUGENIUSZ SZYR wicemin. przemysłu i handlu

Wrocławiu skonfrontował plan ministra Mińca z rzeczywistością. Sceptycy i wrogowie, pesymiści i tehczołwiwi „realiści” musieli pogodzić się z faktami...

Wrocławiu skonfrontował plan ministra Mińca z rzeczywistością. Sceptycy i wrogowie, pesymiści i tehczołwiwi „realiści” musieli pogodzić się z faktami...

DRUGI zjazd zdobył się już na postawienie zadań jakościowych, obok ilościowych, na publiczną krytykę braków i błędów pracy...



ZADANIA sformułowane na pierwszym zjeździe, zadziwiały swą śmiałością. Pesymiści obawiali się głodu, niepewności przyszłości i braku kadry technicznej...

ZADANIA postawione przed pracownikami przemysłu znów przeszły próbę ognia rzeczywistości. Nie mamy jeszcze danych za miesiąc sierpień...

W ORGANIZACJI jest 29 szkół. Do końca roku będzie zgodnie z planem 25 tys. uczni - w tym również zgodnie z zapowiedzią planu 14.400 czyli większość na Ziemiach Odzyskanych.

PRZEMYSŁ WĘGLOWY NA ZIEMIACH ODZYSKANYCH

Inż. Topolski Fryderyk
Generalny Dyrektor GZPW

Przylączenie Ziemi Odzyskanych do Polski w znacznym stopniu wzmocniło stan posiadania naszego przemysłu węglowego przez który należy rozumieć nie tylko produkcję węgla kamiennego i brunatnego, ale również wytwórczość energii elektrycznej, przeróbkę chemiczną węgla, produkcję maszyn i urządzeń górniczych, wreszcie wytwórczość całego szeregu zakładów ubocznych i pomocniczych, pracujących wyłącznie dla przemysłu węglowego, jak: brykietownie, warsztaty mechaniczne i elektryczne, tartaki, cegielnie itp.

Ziemie Odzyskane dały Polsce około 7,7 miliarda ton węgla t. j. 10 proc. wszystkich zasobów węgla kamiennego w pokładach do głębokości 1.200 m. Przybliżone zasoby węgla brunatnego Ziemi Odzyskanych wynoszą około 12,4 miliarda ton t. j. około 67 proc. ogólnych zasobów.

No ogólna ilość 77 czynnych kopalni węgla kamiennego w Polsce, na Ziemiach Odzyskanych znaj-

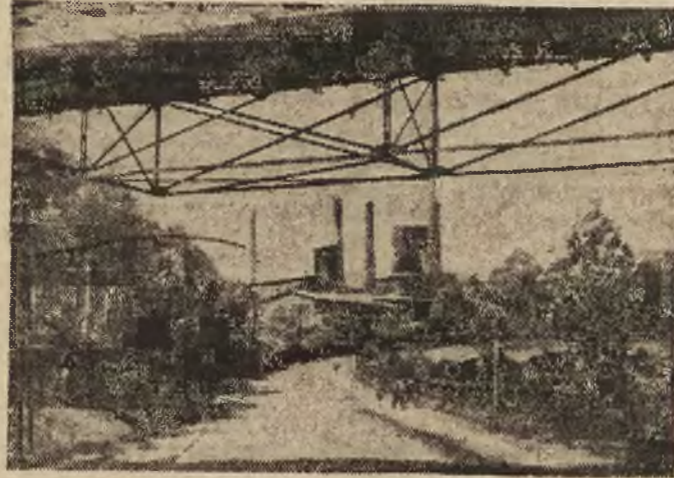
duje się 23. Na ogólna ilość 11 kopalni węgla brunatnego — 10 znajduje się na Ziemiach Odzyskanych. Na ogólna ilość 12 koksownic — 8 znajduje się na Ziemiach Odzyskanych. Posiadamy również 7 elektrowni, 7 większych fabryk maszyn górniczych, 3 brykietownie i jedną prażalnię cennego hupku ogniowatego, wreszcie szereg mniejszych i większych zakładów ubocznych i pomocniczych.

ga charakteryzuje stąpowe pokonywanie trudności na odcinku robotniczym, do czego w znacznej mierze przyczyniła się reemigracja górników polskich z Francji.

Na jeszcze większe trudności na trafilo Zjednoczenie Przemysłu Węgla Brunatnego, powołane do życia we wrześniu 1945 r., które przy kompletnym braku polskich sił roboczych, było zmuszone uruchomić nieczynne kopalnie.

Pod koniec 1945 r. uruchomiono 4 kopalnie, które dały tego r.

Jedną z głównych trosk przemysłu węglowego, jeżeli chodzi o rejon Ziemi Odzyskanych, jest sprawa dopływu nowych wykwalifikowanych sił w górnictwie i fachowe szkolenie młodego narybku. Poza reemigracją z Francji, Belgii, Westfalii i Rumunii, która w latach 1946-47 da ok. 12 tys. wykwalifikowanych pracowników, z czego 85 proc. zostanie osiedlonych na Ziemiach Odzyskanych, prowadzi się szeroko zakrojoną akcję szkolenia zawodowego, dro-



Kopalnia, Biały Kamień

42 tys. ton węgla brunatnego. O własnej produkcji można mówić dopiero w 1946 r., w którym wydobyto 1.441.815 ton, a w 1947 roku do 30. 6. — 2.238.546 ton. Powyższe cyfry wydobywcze świadczą o wielkiej ofiarności polskiego górnika, technika i inżyniera, którzy nie oglądając się na zarobki potrafiли nie tylko w krótkim

ga organizowania szkół zawodowych.

Jeżeli chodzi o inwestycje, to należy wymienić z ważniejszych budowę nowej kopalni „Gigan”, która otrzyma najbardziej nowoczesne wyposażenie i będzie kompletnie elektryfikowana.

W 1946 r. prelimitowano na inwestycje w całym przemyśle węglowym przeszło 2 miliardy zł., w 1947 r. — 9,6 miliarda złotych, z czego ok. 30 proc. przeznaczają na inwestycje na Ziemiach Odzyskanych.

PRZEMYSŁ WĘGLOWY W PLANIE 3-LETNIM NA ZIEMIACH ODZYSKANYCH

W 3-letnim planie gospodarczym polski przemysł węglowy przewidział następujący plan produkcji na Ziemiach Odzyskanych.

Produkcja w tysiącach ton na Ziemiach Odzyskanych i % udział w całkowitej produkcji Polskiego Przemysłu Węglowego.				
Wyszczególnienie:		1947	1948	1949
Węgiel kamienny	produkcja % udział	19.144 33,3	24.100 35,1	28.550 36,7
Koks	produkcja % udział	1.700 61,8	2.100 64,6	2.500 66,6
Węgiel brunatny	produkcja % udział	3.567 95	3.779 92,5	3.884 92
Brykiet węgla brunatnego	produkcja % udział	118 83,2	194 16,5	218 75
Energia elektr. zakładów przemysłu węglowego	produkcja w mil. kWh % udział	458 31,0	466 28,1	476 28,1

Inwestycje przemysłu węglowego na Ziemiach Odzyskanych w pierwszych latach po odzyskaniu niepodległości, miały na celu przede wszystkim usunięcie szkód wojennych oraz szybkie uruchomienie kopalni.

Dalsze inwestycje objęte planem 3-letnim, przewidują już różne zmiany, uzupełnienia i modernizację szeregu urządzeń kopalnianych, jak również zakładów pomocniczych, które dadzą się ująć w następujące punkty:

- 1) wykonanie odpowiedniej ilości robót przygotowawczych w kamieniu;
- 2) wprowadzenie nowoczesnej mechanizacji do urabiania i transportu węgla na dole i na powierzchni;
- 3) zapewnienie produkcji niezbędnej ilości środków pomocniczych, jak energia i maszyny;
- 4) zwiększenie bezpieczeństwa pracy i jej higieny;
- 5) zapewnienie racjonalnej eksploatacji;
- 6) podwyższenie jakości produkcji;
- 7) usuwanie szkód wojennych;
- 8) rozbudowa szkolnictwa zawodowego.

Jeżeli chodzi o finansową stronę 3-letniego planu inwestycyjnego na Ziemiach Odzyskanych w przemyśle węglowym, to przedstawia się on następująco:

W roku 1947 (globalnie miliard zł. obiegowych) — 2,9. %owy udział Ziemi Odzyskanych w ogólnym planie inwestycyjnym przemysłu węglowego — 29 proc.

W roku 1948: (globalnie miliard zł. obiegowych) — 5,3. %owy udział Ziemi Odzyskanych w ogólnym planie inwestycyjnym przemysłu węglowego — 29 proc.

W roku 1949: (globalnie miliard zł. obiegowych) — 9,3. %owy udział Ziemi Odzyskanych w ogólnym planie inwestycyjnym przemysłu węglowego — 31 proc.

Do najważniejszych inwestycji należąć będą:

- 1) wspomniana już wyżej budowa kopalni „Gigan” k. Bytomia o projektowanym wydobywaniu 3 milionów ton rocznie. Inwestycja ta jest przewidziana na 5 lat. Rozpocz-

JÓZEF DUBIEL
WICEMINISTER ZIEM ODZYSKANYCH

Jeszcze jeden fakt nieodwracalny

Na Trzecim Zjeździe Przemysłowym Ziemi Odzyskanych naród polski usłyszy sprawozdanie z rozwoju i osiągnięć naszego przemysłu na Ziemiach Odzyskanych. Sprawozdania tego naród polski wysłucha z najwięszą uwagą, będzie to bowiem zestawienie naszych osiągnięć w rozstrzygającej dziedzinie naszej gospodarki narodowej i to na obszarze, który dla odbudowy i rozwoju Polski ma najbardziej doniośle znaczenie.

Wyniki naszej pracy na Ziemiach Odzyskanych pełnego wyrazu nabierają dopiero na tle tego stanu zniszczenia, który zastaliśmy na tych ziemiach w chwili ich wyzwolenia. Na każdym kroku przeciwstawiać musimy się sugestiom niemieckiej propagandy, która wyniki naszej pracy na Ziemiach Odzyskanych usiłuje przeciwstawić temu stanowi zagospodarowania, który tu istniał przed wojną. Nie wchodziliśmy przecież w 1945 roku do pulsującego życiem miast, nie wchodziliśmy na kwitnące łąki. Obejmowaliśmy Ziemię Odzyskaną wyludnioną, miasta w 54 procentach zniszczone, urządzenia przemysłowe w 70 proc. zrujnowane, sieć komunikacyjną zerwaną, pola często nieobsiane i zaminowane, zasiewy zniszczone działaniami wojennymi, gospodarstwa rolne ogołocone z inwentarza żywego. Od tego zaczęliśmy na Ziemiach Odzyskanych. Trzeba też patrzeć na wyniki w odbudowie przemysłu na Ziemiach Odzyskanych w zestawieniu z wynikami zagospodarowania Ziemi Odzyskanych we wszystkich innych dziedzinach.

PODSTAWOWYM WARUNKIEM ZAGOSPODAROWANIA ZIEM ODZYSKANYCH BYŁ CZŁOWIEK, POLSKI CZŁOWIEK NA TYCH ZIEMIACH.

Zalążkiem polskiego zaludnienia Ziemi Odzyskanych był milion polskiej ludności rodzimej, milion tych, którzy przetrwali wieki niewoli. Rok temu (15. 9. 1946) liczba polskiej ludności na Ziemiach Odzyskanych wynosiła 4.237.000 — dziś przekroczyła 5 milionów. Rok temu (1. 9. 1946) liczba ludności niemieckiej na Ziemiach Odzyskanych wynosiła jeszcze 876 tysięcy — dziś liczba ta spada poniżej 200 tys. i spada każdy dzień, z każdym nowym transportem repatriacyjnym. Repatriacja Niemców zostanie ukończona jeszcze w tym roku.

W ciągu roku gospodarczego 1946/47 dokonaliśmy także znacznego kroku naprzód w rolniczym zagospodarowaniu Ziemi Odzyskanych. Pod czas, gdy w roku gospodarczym 1945/46 obszar zasiewów na Ziemiach Odzyskanych wynosił 1.788 tys. ha, to w roku gospodarczym 1946/47 wzrosła i zasialiśmy na Ziemiach Odzyskanych 3.150 tys. ha. Wzrosła liczba inwentarza żywego na Ziemiach Odzyskanych, czynnik rozstrzygający w zagospodarowaniu rolniczym Ziemi Odzyskanych. Liczba koni wzrosła z 250 tys. w 1945 roku do 330 tys., liczba krów z 500 tys. do 700 tys.

Dalsze postępy w zaludnieniu Ziemi Odzyskanych w większym niż dotąd stopniu zależą będą od postępów w odbudowie przemysłu i zagospodarowaniu rolniczym tych ziem. Z tym więk-

szą uwagą musimy śledzić wyniki odbudowy przemysłu na Ziemiach Odzyskanych.

Rok 1946 przyniósł także znaczne postępy w stabilizacji stosunków na Ziemiach Odzyskanych. W oparciu o dekret o ustroju rolnym i osadnictwie na Ziemiach Odzyskanych rozwijała się akcja uwłaszczeniowa na wsi. Na dzień 1. sierpnia 1947 roku w powiatowych komisjach osadnictwa rolno-gospodarskiego zapadły decyzje odnośnie 150 tys. gospodarstw. Do końca roku zostanie wydanych 400 tys. aktów nadania. Jeszcze w ciągu tego roku zostaną także dokonane pierwsze wpisy hipoteczne na Ziemiach Odzyskanych.

W ciągu 1947 roku rozpocznie się także akcja uwłaszczeniowa w zakresie mienia nierolniczego na Ziemiach Odzyskanych. Tysiące domów jedno i dwurodzinnych przejdzie na dogodnych warunkach na własność ludzi pracy. Inicjatywa prywatna uzyska możliwość zakupu domów, warsztatów rzemieślniczych i drobnych zakładów przemysłowych. Uwłaszczenie w zakresie osadnictwa rolniczego i nierolniczego ustabilizuje ostatecznie stosunki prawne na Ziemiach Odzyskanych, co stworzy mocne podstawy do dalszego zagospodarowania tych ziem. Wyniki naszej pracy na Ziemiach Odzyskanych musimy umieścić na tle zniszczeń, które zastaliśmy na tych ziemiach i na tle tych spraw, i na tle tych strat, które nasz naród w ogóle ponosił w ostatniej wojnie. Równocześnie nie wolno nam tracić z oczu tych wielkich zadań, które trzeba jeszcze wykonać. Musimy widzieć właściwą proporcję między tym, co zostało zrobione i tym co pozostało jeszcze do zrobienia. Jakkolwiek czynnik decydujący obecnie o polityce w państwach anglosaskich bardzo łatwo przechodzi do porządku dziennego nad stratami i ofiarami, poniesionymi przez nasz naród w ostatniej wojnie, to jednak NIE ZREZYGNUJEMY Z NICZEGO CO NAM SIĘ NALEŻY Z POMOCY MIĘDZYNARODOWEJ. NIE DAMY SIĘ ZBYĆ KOMPLEMENTARMI. Ofiary, które nasz kraj poniósł w walce z wrogiem ludzkości — hitlerowskimi Niemcami uprawniają nas do domagania się realnej pomocy.

Nie rezygnując z pomocy zagranicznej, podstawową gwarancję dalszego rozwoju naszego narodu, podstawową gwarancję pełnego zagospodarowania Ziemi Odzyskanych widzimy w naszej własnej pracy, w zbiorowym wysiłku całego narodu. Nasza pozycja w Europie określona będzie naszą realną siłą polityczną, naszą realną siłą ekonomiczną.

Polska demokracja ludowa dzięki wielkim reformom społecznym umiała z narodu naszego wyzwoleć ogromne zasoby energii. Polska demokracja ludowa wykazała, że umie te energie koncentrować w punktach węzłowych dla odbudowy i rozwoju naszego kraju.

Trzeci Zjazd Przemysłowy Ziemi Odzyskanych, to sprawozdanie z sytuacji na jednym z takich punktów węzłowych. WYNIKI PRACY NASZEGO ROBOTNIKA I INŻYNIERA NA ZIEMIACH ODZYSKANYCH, TO JESZCZE JEDEN FAKT NIEODWRACALNY.

JÓZEF DUBIEL

EUGENIUSZ SZYR
wicemin. przemysłu i handlu

III-ci ZJAZD ZAMKNIĘ 2-letni OKRES ZMAGAN

(Dokończenie ze str. 1)

UDZIAŁ produkcji Ziemi Odzyskanych wzrasta systematycznie i to pomimo szybkiego rozwoju przemysłu Polski centralnej. Ogólny wskaźnik produkcji, jeśli przyjąć produkcję miesiąca marca 1946 roku jako 100, wynosił w czerwcu 1947 203 procent, a od setek produkcji Ziemi Odzyskanych w stosunku do produkcji całej Polski wzrósł od 11,3 procenta w marcu 1946 roku do 21,9 procenta w czerwcu 1947 roku. Ilość zakładów ulegała zmniejszeniu w związku z komasacją szeregu obiektów, wynosi jednak 1215 zakładów czynnych i stanowi 35 procent ogólnej liczby zakładów czynnych w Polsce.

STAN zatrudnienia osiągnął w czerwcu 1947 roku liczbę 304.395 w tym 279.387 Polaków. Liczba zatrudnionych Niemców spadła z 80,7 procenta w sierpniu 1945 roku do 7 procent i ulegnie szybko dalszej redukcji. Armia pracownicza przemysłu Ziemi Odzyskanych stanowi dziś 29 procent ogólnej liczby zatrudnionych w Polsce. TRZECI zjazd nie powstąpił się drugiego zjazdu, nie zaważa się również w krytyce najostrejszej nawet, błędów i niedociągnięć. Na czoło obrad wysunął się zagadnienie nierównomierności w rozwoju poszczególnych okręgów Ziemi Odzyskanych. Zdolność przeładunkowa portów, szczególnie szczecińskiego musi ulec szybkiemu zwiększeniu o ile produkcja ma otrzymać odpowiednie warunki realizacji.

ZEGLUGA na Odrze nie odpowiada wymogom i potrzebom szybko rozwijającego się przemysłu i konieczności rozszerzenia ruchu tranzytowego wobec umowy z Czechosłowacją i na tle perspek-

tywy planu budowy kanału Odra — Dunaj.

ZAPLECZE gospodarcze portów — okręgi mazurski i szczeciński jako najbardziej zniszczone i najmniej uprzemysłowione — muszą otrzymać wydatną pomoc Państwa. Zełguga i rybołówstwo może mieć wielkie znaczenie w rozwoju — nie są jednak na poziomie potrzeb brak im odpowiedniej bazy produkcyjnej, sprzętu i dostatecznej obsługi technicznej. Tym się tłumaczy wybór trzeciego zjazdu. Po Wrocławiu — Szczecin staje się centralnym ośrodkiem naszej utwagi.

PO POKONANIU podstawowych trudności produkcyjnych wysuwają się na czoło zagadnienia realizacji produkcji na rynkach: krajowym i zagranicznym. Po bitwie o produkcję, bitwa o handel i bitwa o eksport.

TRZECI zjazd zamknięcie dwuletni okres potężnych zmagania o szybkie uruchomienie przemysłu, o masowe przesiedlenie robotników i pracowników na Ziemię Odzyskaną, o błyskawiczne, w stosunku do historycznej skali zagadnienia, scalenie gospodarki Ziemi Odzyskanych z gospodarką Polski centralnej. W zasadzie w ciągu zaledwie dwóch lat cel ten osiągnięto. O tym mówią cyfry i fakty.

Na nowym etapie czeka nas jeszcze trudniejsze i piękniejsze zadanie — budowy nowych, potężnych kombinatów przemysłowych, rozbudowy systemu komunikacyjnego, portów i żeglugi realizacji zadań długofalowych obliczonych w skali nowoczesnej techniki i opartych o trwałe bazy Polski Ludowej — przez...



ODRA

ŚWIĘTO LOTNICZE W STOLICY

Dnia 7 bm. na Lotnisku Mokotowskim odbędą się uroczystości Święta Lotnictwa. Uroczystości rozpoczyna się przykazaniem sprzętu lotniczego Zarządowi Głównemu Ligi Lotniczej przez Osowitachim (Razdziekie Lotnicze Przysp. Wojskowe), po czym rozpoczyna się pokazy lotnicze.

Pokazy lotnicze zapoczątkują modelarze, demonstrując pu bličnosti swe konstrukcje od najprymitywniejszych modeli kół helikoptera, poprzez modele szymbowców kadłubowych i bezogonowych do modeli z silniczkami spalinowymi.

Start szybowca szkolnego typu SG-38 przy pomocy wyciągarki rozpocznie pokazy szybowcowe. W tym czasie nadleci nad lotnisko zespół trzech pocągów szybowcowych, które po odcepieniu się nad lotniskiem wykonają akrobacje zespołową: TRZECH SZYBOWCÓW W PETLI. Następnie z holu za samolotem wykonany będzie pokaz sprawności lotnych najnowszych powojennego szyp-

bowca polskiej konstrukcji „Sep”, na którym pilot Adam Ziętek brał udział w Międzynarodowych Zawodach Szybowcowych w Szwajcarii.

Pokaz lotnictwa sportowego rozpocznie lot grupowy 9-ciu samolotów „Aerokluba Warszawskiego” typu „Piper Cub” w którym odbędzie się zmiana szyku, po czym nastąpią pokazy akrobacji indywidualnej na specjalnym samolocie.

Rewia lotnictwa wojskowego rozpocznie się indywidualnym skokiem spadochroniarza który po wylądowaniu zoży melidunek i wręczy wiązanek kwiatów przedstawicielowi najwyższych władz państwowych na lotnisku.

Następnie odbędzie się pokaz lotu nurkowego i indywidualny pilotaż pokazowy samolotu JAK-3, który zakończy pokazy lotnictwa bojowego. Program pokazu przewiduje przelot wzdłuż trybun 4-motorowego samolotu „Languedo”, na którym szczęśliwi gracze loterii odbędą loty pasażerskie.

Bytomskie Zakłady Budowy Maszyn
Bytom-Karb, Miechowicka 4

zakupią 2 kotły pionowe płomieniówkowe

o powierzchni ogrzewalnej od 30—40 m² i ciśnieniu maksym. do 6 atm.

338-kr

STANISŁAW DLEŃSKI
Dyr. Wydz. Ekonom. GZPH

Przemysł hutniczy na Ziemiach Zachodnich

Trzeci Zjazd Przemysłowców Ziemi Odzyskanych w Szczecinie daje okazję do przypomnienia osiągnięć jakich dotychczas na odcinku przemysłu hutniczego na Ziemiach Odzyskanych w ostatnim roku, jak również do postawienia zadań jakie stoją przed przemysłem hutniczym w przyszłości. Rok ostatni był bowiem dalszym etapem w realizowaniu planów odbudowy, uruchamiania i powiększania produkcji wielu działów oraz zniszczonej i nieczynnych poprzednio zakładów kopalni.

Huty żelaza na Ziemiach Odzyskanych nie miały w ramach państwa niemieckiego żadnych widoków rozwoju i były bardzo luźno

uruchomienia huty w Szczecinie rzucił na poprzednim Zjeździe Przemysłowców Ziemi Odzyskanych we Wrocławiu minister Minc. Zadanie to hutnictwo wykonało i już w maju b. r. huta Szczecin rozpoczęła produkcję. Odbudowa zakładów podległych CZPH na Ziemiach Odzyskanych odbywała się w ramach ogólnego planu inwestycyjnego hutnictwa. Wiele remontów i napraw i inwestycji dokonano we własnym zakresie wysiłkiem inżynierów, techników i robotników w poszczególnych zakładach. Podkreślić przy tym należy bardzo dużą pomoc i wkład udzielający odbudowującym się zakładom huty położone w dawnych granicach Polski. Pomoc ta nie ograniczała się do oddawania

3 LATA PRZEMYSŁU ZIEMIACH ZACHODNICH

W wyniku ostatniej wojny Polska — wskutek przesunięcia granic ze wschodu na zachód — stała się krajem o typie rolniczo-przemysłowym. Na wschodzie zostawiliśmy bowiem wielkie obszary rolnicze i leśne, gdzie ludźmi żyjącymi z rolnictwa było 70—90%, a uzyskaliśmy tereny zachodnie, gdzie ludności rolniczej jest zaledwie 20—30%.

Cechą charakterystyczną odbudowy gospodarczej w powojennej Polsce, jest równomierność i planowość produkcji poszczególnych gałęzi przemysłu.

ność produkcyjna mebli domowych i biurowych. Weszły one po raz pierwszy na rynki zagraniczne. Sumy z tego tytułu uzyskane wyniosły już ponad 160% wpływów z tego rodzaju eksportu sprzed wojny. Bieżąca produkcja eksportowa Ziemi Zachodnich stanowi ponad 30% produkcji całego kraju. Wartość produkcji (według cen z 1937 roku), wynosiła w sierpniu 1945 r. — 45 tysięcy złotych, w grudniu 1946 r. — 2.300.000 zł, obecnie przekracza 4 miliony złotych. Przemysł ten zatrudnia obecnie 8.700 pracowników.

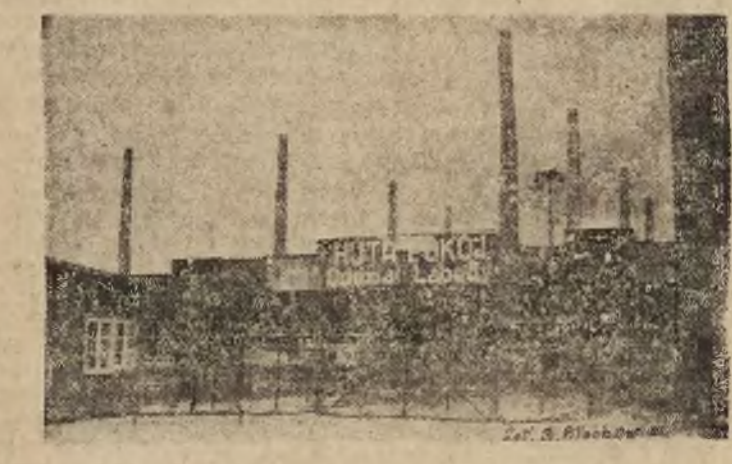


Nowe podwozia i wagony Pa-Fa-Wag na drodze rozwoju

Dwa lata mijają od uruchomienia wrocławskiej fabryki wagonów. Trudno mówić o jej dzisiejszych osiągnięciach i pominiąć okres najtrudniejszy wymagający najwięcej poświęceń, woli i siły ze strony budowniczych tego tak obecnie ważnego ośrodka przemysłowego w Polsce. Dwa lata temu pierwsza polska grupa techniczna wchodziła na teren dawnych zakładów Linke Hofmann Werke poprzez rozwaloną czołgiem bramę do hal rozbitych pociskami, między maspy podjętego żelastwa wśród którego nie rzadko znajdowały się niedopalone i uszkodzone części. W tym czasie, mimo trudnych warunków, rozpoczęła się budowa nowego obiektu, który ma być siedzibą Pa-Fa-Wag.

Równa i szeroka droga prowadzi do hali nr. 7 tj. „węglarkowni”. Otrzymała ona w październiku 22906 m kw. z daleka uderza oko lekkością konstrukcji żelaznej i oszalowania. Hala ta nie jest oddziałem fabrycznym, ale jest w całym tego słowa znaczeniu oddzielną fabryką, nastawioną na seryjną i taśmową produkcję. Od strony zachodniej, specjalnymi otworami podawanymi jest materiał profilowy, który zaraz na wstępie jest odpowiednio cięty na właściwy wymiar. Obok stojące maszyny prostują go i obrabiają. Te ostatnie manipulacje przewidziano już do wykonania ich na taśmie i w specjalnych przyrządach. Częściowo montaż jak skraplanie, spawanie i nitowanie odbywa się również w specjalnych przyrządach na maszynach specjalnych w południowej części hali. Gotowe podwozia z przynitowanymi częściami zasadniczymi wchodzi na koła, które ustawione na torze wożą z sobą taśmę montażową. 10 poszczególnych stanowisk stanowią taśmę montażową, która w rezultacie przez pierwszych 9 miesięcy przepuszczała i ostatecznie wyprodukowała 2200 węglarek dwuosłowych. Obecnie węglarkownia przedstawiona jest na produkcję węglarki spawanej, dwuosłowej polskiej konstrukcji. Ogółem uruchomienie tych wszystkich urządzeń technicznych pozwoliło usprawnić produkcję wyrażającą się obecnie cyfrą 28 węglarek dziennie. Obecnie już produkują się miesięcznie 15 tendrów systemem taśmowym oraz wagony osobowe.

Fabryka zatrudnia dzisiaj 8.000 pracowników. Ci ludzie stanowią pokazywany odtąd społeczeństwu wrocławskiemu, muszą gdzieś mieszkać, z czegoś żyć i prócz tego mieć jakieś warunki oświatowo-kulturalne. PFW otworzył więc szkoły powstające dla najmłodszych, szkoły specjalne techniczne i liceum, szkoły specjalne dla dziewcząt i instruktorów, szkoły dokształcające, domy wypoczynkowe w Bierutowicach i kolonie letnie dla dzieci, mieszkanie dla 3.000 pracowników. Pracownicy PFW zorganizowali spółdzielnię, mającą na każdej kolonii po jednym, lub kilku sklepów, kawiarnię, gdzie znajdują się przygodziwa rozrywka, klub sportowy, gazetę „dwutygodnik” poruszającą sprawy ogólne, techniczne i lokalne życia fabrycznego. Również życie polityczne rozwija się pomysłnie. Miejscowy Komitet PPR, którego sekretarzem jest ton. Mikulski, obejmuje 20 komórek wydziałowych (ZM)



szcześnie z hutnictwem niemieckim związane. Nie odgrywały też w gospodarstwie niemieckim większej roli, tracąc stale na znaczeniu. Dopiero powrót do macierzy postawił huty Zabrza, Gliwic, Bobruka, Łabęd czy ciałeżyc do nich hut w Zawadzkiem i Ozimku, w nowym i niezmierzonym korzystnym położeniu. Razem z hutami Śląska i Zagłębia stanowią one kompleks zakładów, opartych na zasadniczym dla hutnictwa artykule — węglu.

Włączenie Ziemi Odzyskanych do organizmu polskiego daje całemu hutnictwu polskiemu nowe perspektywy rozwojowe. Podstawą tego, poza dużym potencjałem jaki przedstawiają odzyskane huty i zapasami cennych surowców mineralnych na Dolnym Śląsku, jest spławna Odra. Zbliża ona nasze hutnictwo do morza, którym przewozić musiny masowo zużywane w hutach surowce. I dlatego, właśnie na Ziemiach Odzyskanych na zachodnich krańcach śląskiego basenu węglowego, w pobliżu Odry czy Kanalu Gliwickiego stanąć mają nowe zakłady hutnicze, których budowa przewidywana jest w długofalowych planach rozbudowy przemysłu hutniczego.

Centralny Zarząd Przemysłu Hutniczego przejmował na Ziemiach Odzyskanych zakłady prawie całkowicie zniszczone. W stosunkowo dobrym stanie przejęto jedynie hute Bobrek, chociaż i ta straciła dużą część swych urządzeń. Inne zakłady odbudowano nieomal od podstaw. Największą stratą było zniszczenie i brak walcowni i kuzni (zniszczenie w 100 proc.), następnie wydziałów przetworczych (w 90 proc.).

Ostatnim uruchomionym zakładem na Ziemiach Odzyskanych jest jedyna nasza nadmorska huta w Szczecinie. Zadanie odbudowy

urządzeń i środków technicznych, lecz przede wszystkim w ludziach — przez kierowanie ekip techników i fachowców robotników do odbudowujących się zakładów.

Z ważniejszych osiągnięć w dziedzinie inwestycji i odbudowy w ostatnim roku poza uruchomieniem huty w Szczecinie, wymienić należy w hucie Bobrek odbudowę wielkiego pieca i uruchomienie dalszych pieców martenowskich co pozwoliło dwukrotnie zwiększyć produkcję stali w tej hucie, następnie na hucie Andrzej uruchomienie produkcji rozjazdów kolejowych, w hucie Gliwice odbudowę stalowni i zmontowanie wytwórni zestawień kolejowych, w hucie Małapanew uruchomienie stalowni elektrycznej, w Łabędach warsztatów konstrukcyjnych i w Zabrzu odbudowę odlewni i warsztatów konstrukcyjnych. Na inwestycje w zakładach na Ziemiach Odzyskanych uruchomiono w roku 1946 — 353 mil. zł., a na rok bieżący przewiduje się dalsze 1.122 mil. zł. Cyfry te obejmują również inwestycje w zakładach podległych CZPH Zjednoczenia Przemysłu Materiałów Ogniotrwałych, w kopalniach rud żelaza, rud cynkowych i topinków.

Kiedyś dwa lata temu w sierpniu 1945 r. spośród zakładów podległych CZPH czynnych było na Ziemiach Odzyskanych 4, zatrudniających 3.299 robotników, to w rok później w sierpniu 1946 czynnych było 18 zakładów o zatrudnieniu 15.321 pracowników, a obecnie pracuje 21 zakładów zatrudniających 26.147 pracowników. Wykonane zwiększenie stanu zatrudnienia idzie w parze ze wzrostem produkcji.

Wytwórczość ważniejszych artykułów produkowanych przez huty na Ziemiach Odzyskanych przedstawia się następująco (w tys. ton):

	I. półrocze 1946	proc. krajowej	I. półrocze 1947	proc. krajowej
Koks	158.1	35.5	179.7	38.1
Surówka	64.6	18.3	67.5	17.6
Stal surowa	67.0	11.4	103.8	14.4
Konstrukcja	1.4	20.0	6.5	65.0

Z 17 zakładów przemysłu materiałów ogniotrwałych 9 znajdująco się na Ziemiach Odzyskanych. Wzrost produkcji tych zakładów jest jeszcze większy (w tys. ton):

	I. półrocze 1946	proc. krajowej	I. półrocze 1947	proc. krajowej
Kopaliny	37.6	66.3	83.9	81.7
Wyroby szamotowe	12.8	44.1	15.6	30.2
„ karmionowe	—	—	6.1	35.9
„ magnetyzowe	2.1	80.7	3.1	96.8
Zaprawa i mieliwo	6.8	57.6	11.1	71.6

Jak wykazują cyfry zakłady materiałów ogniotrwałych na Ziemiach Odzyskanych odgrywały decydującą rolę w produkcji ogólnie krajowej. Zawdzięczamy to dużemu bogactwom mineralnym na Dolnym Śląsku. Również na Dolnym Śląsku znajdują się bogate złoża kamienia wapiennego (Wojciechów), niezmiernie ważnego to płnka w produkcji hutniczej.

Rudę żelazną wydobywa się na Ziemiach Odzyskanych tylko w jednej kopalni „Wolność” w Kowarach (Krzyżatka) dostarczającej magnezytu w średniej wartości w rudzie około 33 proc. Fe.

Poważne wyniki produkcyjne i organizacyjne osiągnął przemysł hutniczy na Ziemiach Odzyskanych mimo dużych przeszkód, do których w pierwszym rzędzie należy liczyć trudności w skompletowaniu fachowych załóg przy odbudowie. Załogi pracownicze rekrutują się głównie z elementu emigranckiego, który przeważnie

PRZEMYSŁ WĘGLOWY

Liczba kopalni w Polsce wzrosła do 80. Na terenie Ziemi Zachodnich posiadamy 3 rejonu węglowe:

- 1) Zagłębie Górnosiłaskie (Kato-wicko-Gliwicko-Zabrze).
- 2) Zagłębie Dolnosiłaskie (Wal-brzych i Nowa Ruda).
- 3) Zagłębie węgla brunatnego w widłach rzek Odry i Nysy.

Praktycznie daje to następujący stan: 34 kopalnie węgla (łącznie z brunatnym), 9 koksowni i 15 brykietowni (w tym 10 brykietowni węgla brunatnego).

Wydobyte węgla twardego w roku bieżącym na terenie Ziemi Zachodnich osiągnęło 15 milionów ton. W koksie osiągnięto produkcję 1.260 tysięcy ton, w brykietach — 312 tysięcy ton. Wydobyte węgla brunatnego podniosło się do 58% wydobycia z 1938 r.

PRZEMYSŁ METALOWY

Przemysł metalowy na Ziemiach Zachodnich był dobrze rozbudowa-

ny i stanowił około 50% przemysłu metalowego całej Polski dzisiejszej. W chwili przejścia przez władze polskie potencjał tego przemysłu równał się nieledwie zeru. Pracę rozpoczęto od komasacji wielu drobnych zakładów, łącząc je w 70 dużych jednostek. W grudniu 1945 roku wartość produkcji wynosiła łącznie 1 milion złotych według cen z 1937 r., w lutym 1947 r. wzrosła do 10,6 miliona złotych przedwojennych. Procentowo sta-nowiła ona w porównaniu z produkcją ogólnokrajową w grudniu 1945 r. 4%, w lutym 1947 — 19,8%. Zatrudnienie w tym samym czasie wzrosło z 7.478 do 21.700 robotników.

Pewne kategorie wyrobów metalowych na Ziemiach Zachodnich stanowią gros produkcji krajowej. Wagonów kolejowych wyprodukowano w marcu br. 550 sztuk na 622 wyrobionych w całym kraju, czyli ok. 85%. Pługów wyprodukowano 462 na ogólną liczbę 5.462, co stanowi 3,4% produkcji ogólnokrajowej. Wyrobów z drutu — 407 ton (10,5%), lin stalowych — 193 ton na ogólną liczbę 509 ton. (40,5%). Całość produkcji Zjednoczenia Maszyn wynosi 44,5% produkcji krajowej w tej dziedzinie.

PRZEMYSŁ WŁÓKIENNICZY

Na Ziemiach Zachodnich przejęto ogółem 250 fabryk włókienniczych. W sierpniu 1945 r. było uruchomionych 40% spośród prze-

jętych fabryk, w marcu 1946 r. — 68%, a w marcu 1947 r. — 83% czynnych zakładów. W styczniu 1946 r. wykonano 15% ogólnopolskiej produkcji tkanin bawełnianych, w grudniu 1946 r. — 25%. W tkaninach wełnianych: w styczniu 1946 r. 2,6%, w grudniu 1946 r. — 6%. Tkanin lnianych wyprodukowano 60% ogólnopolskiej produkcji. Wartość produkcji przemysłu włókienniczego na Ziemiach Zachodnich w roku 1946 wyniosła 178,5 miliona złotych. Udział produkcji Ziemi Odzyskanych w stosunku do produkcji ogólnokrajowej według cen z roku 1939 wynosi 16%.

PRZEMYSŁ SKÓRZANY

Z 55 obiektów przemysłu skórzanego, objętych przez Państwo Polskie na Ziemiach Odzyskanych, 23 nie nadawały się do uruchomienia, a resztę ogółem Niemcy z urządzeń i maszyn. Mimo to, gdy w sierpniu 1945 r. czynnych było za- ledwie 14 zakładów, obecnie pracuje już 30 zakładów, administrowanych przez Centr. Zarząd Przem. Skórzanego. Na Ziemiach Zachodnich czynnych jest: 17 garbarń, 6 fabryk obuwia, 3 fabryki pasów i artykułów technicznych, dwie fabryki rekawiczek, jedna fabryka futer i jedna fabryka waliz. W roku 1945 udział produkcji skórzanej Ziemi Zachodnich w stosunku do produkcji ogólnokrajowej stanowił 2,9%, w roku 1946 — 14%.

PRZEMYSŁ DRZEWNY

Przemysł drzewny Ziemi Zachodnich obejmuje 85 fabryk i posiada 180 czynnych zakładów przetworczych. Charakterystyczne go duża zdol-



Koksownia przy kop. „Bolesław Chrobry”

PRZEMYSŁ HUTNICZY

W chwili przejścia przez Polskę hutnictwa żelaznego na Ziemiach Zachodnich walcowanie i kuznie były zniszczone w 100%, wydziały przetworcze — w 90%. Do odbudowy nadawały się jedynie koksownie, wielkie piece i stalownie. Nasze wkłady remontowo-inwesty-

w tym przemysle nie pracował. Wyjątek przy tym stanowi grupa reemigrantów z Francji i Belgii, pracowników wykwalifikowanych. W tym stanie rzeczy konieczna jest akcja szkolenia fachowych pracowników. Akcją tą prowadzona była w szerokim zakresie i daje już poważne osiągnięcia. Akcją szkolenia fachowego pogłębiono przez szkolenie młodzieży, by w ten sposób przygotować kadry wykwalifikowanych pracowników. — Przy wszystkich hutach na Ziemiach Odzyskanych zorganizowane są szkoły przemysłowe, a przy 3 ponadto gimnazja przemysłowe. Ogółem w tych szkołach uczyło się około 1.200 młodzieży.

Reasumując możemy stwierdzić, że okres przeszło 2 lat pracy doprowadził nie tylko do uruchomienia i powiększenia produkcji wielu działów, ale do ścisłego zespólenia hutniczych zakładów na Ziemiach Odzyskanych z organizmem przemysłowym kraju, a dalszy rozwój przemysłu hutniczego jest tak najbliższy z tymi terenami związanej.

PRZEMYSŁ ELEKTROTECHNICZNY

W ramach przemysłu elektrotechnicznego wyprodukowano dotychczas na Ziemiach Zachodnich artykułów elektrotechnicznych na sumę 7.970.000 złotych (według cen z roku 1937). W styczniu 1946 wyprodukowano artykułów za 132.000 zł (3,3% produkcji ogólnokrajowej). Przeliczenia miesięczna za I. półrocze roku bież. wynosi 650 tysięcy złotych, co stanowi 6% produkcji ogólnopolskiej. Niektóre wyroby przemysłu elektrotechnicznego produkowane są wyłącznie na Ziemiach Zachodnich. Są to liczniki energii elektrycznej, których dzień na produkcja wynosi obecnie ok. 300 sztuk. Do tej pory wyprodukowano łącznie 27.800 sztuk. Ponadto produkują się (systemem pol-laboratoryjnym) lampy radiowe, oraz zegary elektryczne, przekładniki elektryczne, aparaturę oświetleniową do teatrów. Przemysł elektrotechniczny na Ziemiach Zachodnich zatrudnia 2502 ludzi.

PRZEMYSŁ CHEMICZNY

Po wojnie przejęto na Ziemiach Zachodnich 24% fabryk chemicznych nadających się do natychmiastowego uruchomienia: 50% fabryk wymagało większych remontów, 26% — całkowitej odbudowy. Przemysł chemiczny na Ziemiach Zachodnich obejmuje następujące gałęzi: przemysł koksokhemiczny, przemysł nawozów sztucznych, przemysł nieorganiczny, przemysł organiczny i farmaceutyczny, przemysł przetwórczo-tłuszczowy, wreszcie — przemysł materiałów wybuchowych.

PRZEMYSŁ MONOPOLOWY

Przemysł Monopolu Spirytusowego przejął na Ziemiach Zachodnich 19 różnych zakładów: 7 gorzeln przemysłowych, przerabiających melasę, 2 składnice surówki, 5 rektyfikacji i 5 wytwórni wódek. Przemysł zapalczony uruchomił już w czwartym kwartale 1945 r. 6 fabryk, w których w roku 1946 wyprodukowano 52.024 skrzyń zapalek, wobec 8.706 skrzyń wyprodukowanych w roku 1945.

Przemysł tytoniowy obejmuje 2 wytwórnie papierosów, w których strudniowych jest ponad 400 pracowników.

W aspekcie przedstawionych cyfr należy stwierdzić, że Polska — dzięki przyłączeniu przemysłowców terenów zachodnich — posiada znacznie lepsze perspektywy rozwojowe, aniżeli wiele innych krajów kontynentu. (KZ)



Olbrymie beje gotowego papieru uchwycone w stalowe klezszce kranu wgrądu do magazynu

Centrala Handlowa Przemysłu Chemicznego

Biuro Sprzedaży Produktów Tłuszczowych

GLIWICE, ulica Matejki 12

Rozprowadza za pośrednictwem oddziałów i pododdziałów
C. H. P. Chem.

Środki do prania
Mydła toaletowe i do golenia
Kleje kostne i skórne
Mączki kostne, nawozowe
Mączkę rogową



Biuro Sprzedaży Produktów Nieorganicznych

GLIWICE, ulica Zawiszy Czarnego 7

Dostarcza bez ograniczeń:

Ałun glinowy, chlorek cynku w płynie, chloran sodu, chlorek siarki, kwas fosforowy techniczny, sól metaliczny pył węglowy dla odlewni, ziemię odbarwiająca
za zezwoleniem Centrali Handlowej Przem. Chem. w Warszawie
Antichlor, ałun i kwas chromowy, arsenik, boraks i kwas borowy, dwuchloran i nadboran sodu, potaż żrący, siarczan miedzi oraz wszelkie inne związki nieorganiczne

Huta »Pokój« Oddział Łabędy

przyjmie od zaraz:

- 1 technika-mechanika**
do Organizacji Kontroli Ruchu z kilkuletnią praktyką
- 1 kalkulatora** ze znajomością działu budowlanego
- 7 traserów** na konstrukcję stalową
- 20 monterów**
- 10 spawaczy-elektrycznych**
- 5 palaczy-autogenicznych**
- 2 mechaników** do obsługi kompresorów

Zgłoszenia należy kierować do Wydziału Personalnego Huty »Pokój« w Łabędach powiat Gliwice

Centrala Zaopatr. Przemysłu Chemicznego

Gliwice, ulica Radiowa 2

Dyr. Naczelny	tel. 48-56	Żelaza-Metale	tel. 42-47
Dyr. Admin.-Finans.	„ 32-37	Maszyny i Aparaty	„ 47-92
Dyr. Handlowy	„ 46-40	Budowl.-Gospod.	„ 21-10
Wydz. Zaopatr.	„ 41-21	Tekstyli i inne	
Planow. i Statystyka	„ 42-02	Tworzywa	„ 43-04
Chemikalia	„ 42-80	Administracyjny	„ 27-06
Rudy i Kopaliny	„ 47-92	Finansowy	„ 41-04

Centrala zaopatrza około 200 Fabryk Przemysłu Chemicznego w potrzebne im surowce, artykuły techniczne i materiały pomocnicze, pochodzące z dostaw krajowych i zagranicznych.

Reflektujemy na materiały:

- 1) taśma izolowana biała (bawełna)**
szerokość od 20 mm do 25 mm
- 2) taśma izolowana żółta olejna (Exelsior)**
szerokość od 20 mm do 25 mm
- 3) rurka impregnowana olejna**
ø wew. 2 mm, 3 mm, 4 mm, 5 mm, 6 mm, 8 mm, 10 mm
- 4) płótno olejne**
- 5) drut chromoniklowy**
ø mm 1

Zgłoszenia osobiste lub pisemne

w Wydziale Handlowym Zakładów Wyrobów Ogniotrwałych »GLIWICE«
w GLIWICACH, ulica Lipowa Nr. 1 / TELEFON 21-32

HUTA »FLORIAN« w ŚWIĘTOCHŁOWICACH

przyjmie od zaraz:

- 2 inżynierów** w zół techników hutniczych do Wydziału Organizacji i Kontroli
- 1 ekonomistę - organizatora** do Działu Organizacji
- 1 technika budowlanego** do Biura Inwestycji
- 2 techników - hutników** do Inspekcji Technicznej Kontroli
- 1 inżyniera - chemika** do Inspekcji Technicznej Kontroli
- 1 inżyniera - hutnika** do Inspekcji Technicznej Kontroli
- 2 modelarzy** wykwalifikowanych
- 20 walcowników** do walcowni gorącej

Zgłoszenia przyjmuje Wydział Personalny Huty »Florian« w Świętochłowicach

CENTRALA SKÓR SUROWYCH

ODDZIAŁ WOJEWÓDZKI W KATOWICACH, ULICA WARSZAWSKA NR. 19, TELEFONY: 310-42, 310-45

przeprowadza **zakup skór surowych** reglamentowanych i niereglamentowanych

poprzez magazyny własne znajdujące się przy Rzeźniach Miejskich

w KATOWICACH :-: w CHORZOWIE :-: w BYTOMIU :-: w MYSŁOWICACH

oraz przez agentury powiatowe znajdujące się przy Rzeźniach Miejskich w każdym mieście powiatowym na terenie województwa śląsko-dąbrowskiego

REGLAMANTACJI podlegają skóry bydlęce, cielęce, końskie i źreblece które natychmiast po zdjęciu winny być w myśl art. 4 dekretu z dnia 19. IX. 1946 s. o obrocie skórami (Dz. U. R. P. Nr. 49 poz. 281) dostarczone do najbliższych zbiornic G. S. S.

Skóry zaś NIEREGLAMANTOWANE skupowane są po najwyższych cenach wolnorynkowych!

Posiadacze skór! Nie dawajcie się wyzyskiwać różnym nielegalnym pośrednikom, oddawajcie skóry do zbiornic Centrali Skór, gdzie otrzymacie godziwą zapłatę

Huta »Bobrek« w Bobrku Bytomskim

poszukuje od zaraz:

3292kr

1 technika hutnika
1 buchaltera
2 techników budowlanych
3 konstruktorów
30 murarzy
4 murarzy ogniotrwałych
10 tokarzy
25 ślusarzy konstr.
25 ślusarzy maszynowych
10 kowali

Zgłoszenia przyjmuje Wydział Personalny Huty »Bobrek« w Bobrku Bytomskim

Zjednocz. Energetyczne Zagłębia Węglowego - Zakłady Budowy Aparatów do Oczyszczania Wody

„EKONOMIA“

tel. 2140, 2141, 1972 Bielsko Sl. ulica 1 Maja 24

Od roku 1920 zakłady budują wszelkiego rodzaju urządzenia do:

zmiękczenia wody systemem:

soda-wapno	beolitowym
wapno-wymiana zasad	zeolitowym
permutytowym	termiczno-elektrolitycznym

urządzenia do dekarbonizacji wody za pomocą wapna
urządzenia do szczepienia wody
urządzenia do odżelaziania i odmanganiania
urządzenia do odgazowania wody
urządzenia do filtracji i chlorowania wody

Zakład posiada własne LABORATORIUM DOŚWIADCZALNE i szeroko rozwinięte BIURO KONSTRUKCYJNE. Wszelkie zbiorniki i części wykonuje się we własnych warsztatach. We wszelkich sprawach związanych z przygotowaniem i ulepszeniem wody do celów przemysłowych i innych żądacie naszej porady.

3389kr

POŁUDNIOWE ZJEDNOCZENIE PRZEMYSŁU SZKLARSKIEGO

w Sosnowcu przy ul. Sadowej Nr. 6

Obejmuje następujące zakłady:

Belgijska S. A. Towarzystwo Południowo - Polskich Hut Szklanych w Zabkowiecach, produkuje szkło tafłowe
Małopolskie Fabryki Szkła „Szezakowa” w Szezakowej produkuje szkło tafłowe
Huta Szkła „Janina” w Murówku/Opola produkuje szkło tafłowe
Polskie Huty Szkła w Krośnie produkują szkło galanteryjne
Państwowa Fabryka Wyrobów Szklanych w Zawierciu produkuje szkło galanteryjne i oświetleniowe
Zabkowiecka Fabryka Szkła w Zabkowiecach produkuje szkło galanteryjne
Siemianowicka Huta Szkła w Siemianowicach produkuje szkło techniczne
Państwowa Huta Szkła dawn. Iná, W. Heinrich w Tarnowie produkuje szkło butelkowe
Huta Szkła „Stradom” w Częstochowie produkuje szkło butelkowe
Huta Orzesze - Ornontowice w Orzeszu Ornontowicach produkuje szkło butelkowe i izolatory
Zakłady Przemysłu Szklanego Horowicz i Gajda w Strzemieszycach produkują szkło butelkowe
Fabryka Chemiczna i Huta Szkła „Grzechów” w Sosnowcu produkuje szkło butelkowe i balony
Towarzystwo Przemysłu Szklanego w Chorzowie produkuje szkło butelkowe
Huta Szkła „Staszic” w Dąbrowie Górniczej produkuje szkło butelkowe
Państwowa Huta Szkła w Zabrze produkuje szkło butelkowe

SPRZEDAŻA SZKŁA

GALANTERYJNEGO, BUTELKOWEGO
i TECHNICZNEGO

ZAJMUJE SIĘ

CENTRALA ZBYTU

PORCELANY, FAJANSU i WYROBÓW SZKLANYCH

W ŁÓDZI, UL. ADAMA PRÓCHNIKA NR 5

(dawniej ul. Zawadzka Nr 8)

SPRZEDAŻA SZKŁA TAFLOWEGO

ZAJMUJE SIĘ

Centrala Zbytu Przemysłu Mineralnego

W WARSZAWIE UL. ZIELNA Nr 48

DELEGATURA CENTRALI ZBYTU PORCELANY, FAJANSU
i WYROBÓW SZKLANYCH W KATOWICACH

niniejszym zawiadamia, że

z dniem 1. września br.

przeniósł swoje biuro
do Sosnowca

i obecnie mieści się przy Południowym Zjednoczeniu Przemysłu Szklarskiego

w Sosnowcu, Sadowa 6

pokój Nr. 9

3367 kr

Telefon 630-70 wewn. 01

PAŃSTWOWE PRZEDSIĘBIORSTWO
BUDOWY MOSTÓW i KONSTRUKCJI STAŁOWYCH

»MOSTOSTAL«

odznaczone Złotym Krzyżem Zasługi oraz Złotą Oznaką Odbudowy Warszawy

ZABRZE, ul. Wolności 262, telefony: 20-561718

Adres telegraficzny: „MOSTOSTAL — ZABRZE”

podległe CENTRALNEMU ZARZĄDOWI PRZEMYSŁU METALOWEGO,
prowadzi na obszarze R. P.

ZBYT NA ZASADACH WYŁĄCZNOŚCI

wszelkich stalowych konstrukcji mostowych, wszelkich stalowych konstrukcji do budowy hal, hangarów, rezerwarów i zbiorników stalych, wież antenowych, słupów przesyłowych, trakcyjnych, reflektorowych itp.

BIURO POMIARÓW, przeliczeń statycznych i projektów konstrukcji stalowych

WYKONANIE oraz ORGANIZACJA robót montażowych i demontażowych mostów i ciężkich konstrukcji stalowych

OPRACOWYWANIE i PROJEKTOWANIE NORMTYPÓW oraz zasadniczych podstaw kalkulacji w zakresie wszelkiego rodzaju stalowych konstrukcji mostowych budowlanych

3345a

Hurt-Detal

„ROLNIK“

Hurt-Detal

Spółdzielnia Rolniczo - Handlowa

Gliwice, ulica Marcina Strzody

Tel. 32-04, 30-69, 27-03.

3548a

skupuje:

zboże, nasiona

i wszelkie plody rolne

poleca:

nawozy sztuczne, narzędzia
rolnicze, artykuły przemysłowe i gospodarcze

ZJEDNOCZENIE PRZEMYSŁU

FARB i LAKIERÓW

GLIWICE, ulica Studzienna Nr. 8, telefony 36-24, 43-34

ma pod swoim zarządkiem na Ziemiach Odzyskanych:

PAŃSTWOWĄ FABRYKĘ BIELI CYNKOWEJ i MINI OŁOWIANEJ
HUTA „MARTA” W OŁAWIE telefon Nr. 24

produkującą BIEL cynkową — MINIĘ ołowianą — CHLOREK cynku oraz:

PAŃSTWOWE WYTWÓRNIĘ FARB i LAKIERÓW WE WROCŁAWIU
ulica Bolesława Krzywoustego Nr. 89 i

PAŃSTWOWE WYTWÓRNIĘ — GDAŃSK-OLIWA
ulica Zwycięzców Nr. 104, telefon Nr. 5-26-72

produkujące FARBY OLEJNE — LAKIERY

Towary te rozprowadza:

CENTRALA HANDLOWA PRZEMYSŁU CHEMICZNEGO

Biurowo Sprzedaży Farb i Lakierów

w GLIWICACH, ulica Kościuszki Nr. 25, telefon Nr. 5003

BIEL CYNKOWĄ — MINIĘ OŁOWIANĄ — FARBY i LAKIERY

Biurowo Sprzedaży Produktów Nieorganicznych

GLIWICE, ulica Zawiszy Czarnego Nr. 7, telefon 36-11

CHLOREK CYNKU

ZJEDNOCZENIE PRZEMYSŁU METALI NIEŻELAZNYCH KATOWICE, UL. PODGÓRNA 4

Telefon 349-01 do 349-11

(SKRÓT TELEGR.: „CYNK”)

PRODUKUJE:

cynk hutniczy surowy, cynk hutniczy rafinowany, cynk elektrolityczny, blachę cynkową, kubki cynkowe do baterii, stopy cynkowe, ołow hutniczy miękki, wyroby ołowiane jak blachę, plomby, rury, śrut, — kadm rafinowany, siarkę elementarną w blokach, kwas siarkowy, kwas akumulatorowy, bezwodny ciekły kwas siarkawy, siarczyn i dwusiarczyn sodowy półfabrykaty z metali kolorowych jak blachy, rury, pręty, druty, stopy, lutownia i inne wyroby z metali nieżelaznych

ROZPROWADZA:

w kraju metale blokowe jak miedź, mosiądz, aluminium, cyna i złoty tych metali

Na żądanie P. T. Odbiorców służy ofertami i informacjami:

Wydział Zbytu

ZJEDNOCZENIA PRZEMYSŁU

METALI NIEŻELAZNYCH

Katowice, ul. Warszawska 31

Telefon 309-31

3366kr

»Huta Pokój« Oddział Gliwice

POSZUKUJE:

murarzy szamotowych

do naprawy pieców martenowskich

oraz

techników

do Wydziału Planowania

3491k

Zgłaszać się w Wydziale Personalnym »Huty Gliwice« ulica Wileńska 4

Huta BATORY

Skomercjalizowane Przedsiębiorstwo Państwowe
Chorzów-Batory Nr. telefonu 41741-47

Zakupi stale miesięcznie

ok. 1500 szt. skrzynek

z drzewa sosnowego lub świerkowego

do opakowania białych blach. — Skrzynki muszą być mocnej budowy, gdyż waga blach przeznaczonych do załadowania w jednej skrzynce wynosi 105—115 kg

Oferty z żądaniem bliższych szczegółów prosimy kierować pod adresem:
Huta Batory, Chorzów-Batory, Dział Zaopatrzenia Technicznego

3297k

PIJĄCE PIWO - PŁYNNY CHLEB!

PAŃSTWOWE ZJEDNOCZENIE
PRZEMYSŁU FERMENTACYJNEGO
ZABRZE
ulica Sienkiewicza 28
Telefon 3653/57/58/59

poleca znane za swej jakości

PIWA

jasne słodowe
oraz

WINA

i soki owocowe

3258k

PIJĄCE WINO - PŁYNNY OWOC!

Kupię

auto ciężarowe

2-3 ION W DOBRYM STANIE
Oferty składać Bobrek, Rozlewnia Piwa, Tel. 38-81,
3384kr

HUTA „ZABRZE”

ZAKŁADY PAŃSTWOWE C. Z. P. H.
Odewnie żeliwa i żeliwa ciągliwego — Warsztaty Konstrukcji stalowych i budowy mostów — Zakłady Urządzeń Hutniczych
ZABRZE UL. NOWO-BYTOMSKA NR 1
Telefon Zabrze 3451-54

poszukuje:

formierzy kotlarzy monterów

konstrukcyjnych

3295k

Zgłoszenia przyjmuje Wydział Personalny
Huty 3295kr

Centralny Zarząd Przemysłu Chemicznego

SKRÓT TELEGRAFICZNY: „CHEMIA GLIWICE”

GLIWICE, ul. Sowińskiego 11

TELEFONY: 3963, 3943, 3946, 4998, 3044

Delegatura C.Z.P.Ch.: WARSZAWA, ul. Lwowska 17, telef. 86450

Zjednoczenia podległe C. Z. P. Ch.

1. Zjednoczenie Przemysłu Nawozów Sztucznych
GLIWICE, ul. Górnych Wałów 28 Telefon: 2534, 2533
SKRÓT TELEGRAFICZNY: „NAWOZY GLIWICE”
2. Zjednoczenie Przemysłu Organicznego
ŁÓDŹ, ul. Sienkiewicza 55 Telefon: 197-33
SKRÓT TELEGRAFICZNY: „ORGANOFARM”
3. Zjednoczenie Przemysłu Koksochemicznego
ZABRZE, ul. Zamkowa 1 Telefon: 3401 do 3406
SKRÓT TELEGRAFICZNY: „KOKSO-CHEMIA ZABRZE”
4. Zjednoczenie Przemysłu Gumowego i Tworzyw Sztucznych
ŁÓDŹ, ul. Sienkiewicza 55 Telefon: 197-33
SKRÓT TELEGRAFICZNY: „ZETPEGE ŁÓDŹ”
5. Zjednoczenie Przemysłu Przetwórczo-Tłuszczowego
WARSZAWA, Krakowskie Przedmieście 7 Telefon: 868-50, 868-15
SKRÓT TELEGRAFICZNY: „TŁUSZCZOWE WARSZAWA”
6. Zjednoczenie Przemysłu Farb i Lakierów
GLIWICE, ul. Studzienna 8 Telefon: 3624, 4334, 4338
SKRÓT TELEGRAFICZNY: „FARBOLAK GLIWICE”
7. Zjednoczenie Przemysłu Materiałów Wybuchowych
KATOWICE, ul. Warszawska 6 Telefon: 30321, 30322, 30342, 30338
8. Zjednoczenie Przemysłu Farmaceutycznego
KRAKÓW, ul. Lenartowicza 13
9. Zjednoczenie Przemysłu Gazów Technicznych
DĄBROWKA MAŁA k/Katowice Telefon: 24135, 24136, 24137
SKRÓT TELEGRAFICZNY: „GAZY DĄBROWKA MAŁA”
10. Główne Biuro Inwestycji i Odbudowy
GLIWICE, ul. Zwycięstwa 19 Telefon: 2388, 4156
SKRÓT TELEGRAFICZNY: „GEHEO GLIWICE”
11. Zjednoczenie Przemysłu Nieorganicznego
GLIWICE, Górnych Wałów 25 Telefon: 4114, 2547, 4634
SKRÓT TELEGRAFICZNY: „NIEORGANICZNY GLIWICE”
12. Standaryzowana Fabryka Półproduktów Organicznych „Rokita”
BRZEG DOLNY k/Wrocławia 3224kr

Zjednoczenie Przedsiębiorstw Wiertniczo - Górniczych
z siedzibą w Katowicach, ul. Zamkowa 3

poszukuje dla swych przedsiębiorstw
w Bytomiu, Gliwicach i Wałbrzychu

nadgorników gorników

specjalistów w robotach szybowych
kamennych, przekopowych itp.

Zgłoszenia przyjmuje Biuro Personalne
w Katowicach, Zamkowa 3 pokój 43

3370kr

Państwowe Zakłady Tele-Radiotechniczne

zatrudnia

konstruktora - mechanika

dla specyfikacji w dziedzinie budowy anten.
Zgłoszenia kierować do Wydziału Ogólnego Państwowych Zakładów Tele i Radiotechnicznych
Warszawa, ul. Ratuszowa 11. 3381kr

FABRYKA CHEMICZNA

Józef Dąbrowski

Katowice BIURO: ulica Kościuski Nr. 43
FABRYKA: ulica Mikołowska Nr. 25
BIURO: Nr. 362-35 i 362-49
FABRYKA: Nr. 34846 - Skrytka pocz. 593

produkuje i posiada stale na składzie:

lakiery spirytusowe modelowe, izolacyjne dla celów elektro-
technicznych do wypalania w piecu i schnące na powietrzu,
lakiery nitro duco do natryskiwania samochodów; emalie
syntetyczne do malowania mebli i podłóg; farby olejne,
gruntowe rdzochronne, minia ołowiana, tarta w oleju, minia
żelazowa pokost żywiczny, syntetyczny i czysto lniany;
szpachlówki, pasty do polerowania i wszelkie farby dla spe-
cjalnych celów technicznych 5758 kr

zakupi w każdej ilości:

żywice naturalne, jak: kauczonyk, żywice naturalne, żywice
syntetyczne, sztuczne; olej lniany, terpentyna, stearyna, ace-
ton; tlenki: żelaza, cynku, ołowiu; octan cobaltu, sykatywy
cobaltowe płynne, wapno techniczne niegaszone w proszku

Zjednocz. Przemysłu Materiałów Ogniotrwałych

GLIWICE - ulica Dubois 16

poszukuje:

1 inżyniera-miernika

z uprawnieniami do wykonywania planów górniczych

1 inżyniera-górnika

z praktyką do opracowania zagadnień ruchowych kopalni

1 geologa

do prowadzenia prac badawczych z łóż surowców ogniotrw.

Zgłoszenia prosimy kierować do Wydz. Personalnego Zjednocz. Przem. Materiałów Ogniotrw.
GLIWICE - ULICA DUBOIS NUMER 16

Hutnicze Biuro Budowlane w Gliwicach

poszukuje:

30 murarzy szamotowych

na swoją placówkę w Chorzowie

Zgłoszenia przyjmuje:

Kierown. Robót H. B. B. na Hucie Kościuszk
lub H. B. B. GLIWICE - ulica St. Dubois Nr. 16

3288kr

CENTRALA ZBYTU

PRZEMYSŁU CEMENTOWEGO

SOSNOWIEC, 3. MAJA 19, TELEFONY: 630-04, 630-05, 630-06

SKRYTKA POCZTOWA 122 - ADRES TELEGRAFICZNY: „CENTALCEMENT“

WYŁĄCZNA SPRZEDAŻ

cementu, dołomu, wapna hydraulicznego i palonego, płyt cementowo-drzewnych „SUPREMA” i płyt azbestowo-cementowych „ETERNIT”

PRODUKOWANYCH PRZEZ ZAKŁADY PODLEGŁE

ZJEDNOCZENIU FABRYK CEMENTU R. P. w SOSNOWCU

Odbiorcy Sektora Państwowego

proszeni są o zgłaszanie zapotrzebowań kwartalnych bezpośrednio do Centrali na dwa miesiące przed rozpoczęciem danego kwartału, za mówień zaś do dnia 15-go każdego miesiąca na miesiąc następny

Dystrybutorzy oraz Odbiorcy Sektora Prywatnego

proszeni są o składanie zapotrzebowań na 6 tygodni przed rozpoczęciem kwartału, zamówień zaś do 10 go każdego miesiąca na miesiąc następny — za pośrednictwem

ODDZIAŁÓW NASZEJ CENTRALI:

- BIAŁYSTOK, ul. Piękna 7, telefon 63 (woj. Białostockie)
BYDGOSZCZ, ul. Śniadeckich 39, tel. 20-35 (woj. Pomorskie i Olsztyńskie)
KIELCE, ul. Wesola 31, telefon 13-24 (woj. Kieleckie)
KRAKÓW, ul. Podzamcze 26, telefon 550-45 (woj. Krakowskie)
LUBLIN, ul. Szopena 12, telefon 29-99 (woj. Lubelskie)
ŁÓDŹ, ul. Piotrkowska 42, telefon 221-18 (miasto i woj. Łódź)
POZNAŃ, ul. Paderewskiego 1, telefon 23-36 (woj. Poznańskie)
RZESZÓW, pl. Wolności 2, telefon 333 (woj. Rzeszowskie)
SOPÓT, ul. Wojska Polskiego 15, telefon 511-71 (woj. Gdańskie)
SOSNOWIEC, al. Mireckiego 22, telefon 616-04 (woj. Śląsko-Dąbrowskie)
SZCZECIŃ, ul. Partyzantów 1, telefon 25-23 (woj. Szczecińskie)
WARSZAWA, ul. Srebrna 4, telefon 879-41 (Miasto i woj. Warszawa)
WROCŁAW, ul. Nowowiejska 67, telefon 32-94 woj. Wrocławskie

Składy PAŃSTWOWEGO PRZEDSIĘBIORSTWA SKŁADÓW ŻELAZA

W BYTOMIU, ULICA WROCŁAWSKA NR. 5

- 1) BĘDZIN, Kollataja 35
2) BIELSKO, Długa 10
3) BIAŁYSTOK, Surajska 31-49
4) CZĘSTOCHOWA, Kilińskiego 14-15
5) GLIWICE, Stalina 35
6) GNIEZNO, Przy Rzeźni 4
7) GDYNIA, Węgłowa 26
8) CHORZÓW I, Piastowska 4
9) JELENIA GÓRA, Stalina 9
10) KATOWICE, Kochanowskiego 4
11) KIELCE, Markowskiego 36
12) LUBLIN, Staszica 2-8
13) NYSA, Ujejskiego 7
14) OLSZTYN, Piastowska 13
15) PRZEMYSŁ, 3 Maja 6
16) PIOTRKÓW TRYB., Bujnowska 10
17) RADOM, Limanowskiego 9
18) SOSNOWIEC, Sienkiewicza 3
19) TARNÓW, Marszałka Focha 4
20) TORUŃ-MOKRE, Żwirłowa 4-8
21) WŁOCŁAWEK, Karnkowskiego 49
22) ZAWIERCIE, Pierackiego 18

JEDNOLITE CENY SPRZEDAŻY LOCO SKŁAD WYNOSZĄ:

Table with 3 columns: Description of iron products (e.g., 1 tonne of pretreated iron, 0.5 mm thick iron sheet), and corresponding prices in zł.

DO CEN ŻELAZA PRETOWEGO DOCHODZĄ DOPLĄTY ZA WYMIAR

Powszechny Dom Towarowy

Wzgórze 19 Bielsko poleca: Rynek 29

Tekstylia: Wełna, Bawełna, Jedwabie, Galanteria, Pasmanteria, Konfekcja męska
Przemysłowy: Wyroby metalowe i gosp. domowego, Artykuły piśmienne biurowe i szkolne, Szkło i porcelana, Kosmetyka

Spożywczy: Wszelkie artykuły spożywcze

Szybka i rzetelna obsługa! Ceny cennikowe!
Sprzedaż dla świata pracy codziennie od godz 15-tej—18-tej za okazaniem legitymacji Związków Zawodowych

Uwaga! Rowery damskie i męskie już nadeszły!

Poszukuję pracy jako tłumacz w języku polskim, włosa w Panewniku, ul. francuskim, rosyjskim, Oświęcimska 16, 1233 I

Motor elektryczny 15 konw. szczykowy sprzedam. Oferty do „Trybuny Robotniczej”, Katowice pod „Motor”, 1234 I

Maszyny do szycia, podstawy, główki, kupuję Kukułski, Katowice, 3 Maja 20, 2878kr

Wentylator (ekshaustor) na prąd 220 kupię. Zgłoszenia tel. 22-173, 1204 I

Zakład Przewijania Maszyn Elektrycznych dla Kopalni i Hut w Bytomiu, Browarna 5 — kupuję druty nawojowe, taśmy izolacyjne, kiny drewniane, płótno olejowe, lakiery izolacyjne itp. artykuły do przetwarzania silników elektrycznych, 3264kr

Radioaparat, lampy, części radiowe, sprzedam niekorzystnie! Kukułski, Katowice, 3-go Maja 30, 3361kr

Maszyna do pisania, licznik kupię. Radio - Kontakt, Katowice, Rynek 11, 3562kr

Pasy wszelkie, transmisyjne, kupię Bytom, Moniuszki 15/6, telef. 49-98, 1147 I

Wolne posady. Tokarzy do dzwewa za dobrym wynagrodzeniem poszukuje „Dziewoprojekt” Sosnowiec, Wspólna 9a, telef. 62223, 3580kr

Technik dentystyczny samodzielny, zdolny, potrzebny od zaraz. Zgłoszenia, Gliwice, „Czytelnik” pod „Stal”, 3547kr

Potrzebny robotnik na wyjazd, Weinowiec, Florian 15/3, 3336kr

Posad poszukują. W związku z likwidacją Akcji Siewnej sfoferzy mechanicy i mechanicy warsztatowi poszukują pracy. Zgłoszenia do: Wojewódzki Pełnomocnik Akcji Siewnej, Katowice, ul. Ligonia 36, tel. 323-84, 3326kr

Poprowadzę gospodarstwo samodzielnie. Zgłoszenia do „Trybuny Robotniczej”, Katowice, pod „Samodzielna”, 1213 I

Specjalista mechaniczny zelonie. Zgłoszenia z życiorysami składać w Wydziale Personalnym fabryki, 3352kr

Przedstawicielstwo. Zgłoszenia z życiorysami składać w Wydziale Personalnym fabryki, 3352kr

Przedstawicielstwo. Zgłoszenia z życiorysami składać w Wydziale Personalnym fabryki, 3352kr

Przedstawicielstwo. Zgłoszenia z życiorysami składać w Wydziale Personalnym fabryki, 3352kr

Przedstawicielstwo. Zgłoszenia z życiorysami składać w Wydziale Personalnym fabryki, 3352kr

Nauka

Księgowości, bilansoznawstwa, maszynopisma, dziesięciopalcowego, korespondencji handlowej, stenografii. Gruntowne wyuczenie trzytygodniowe. Poziątek 9 września br. Wpisy przyjmuje Biuro Reklam, Chorów, Wolności 24, Dom boczny, 3321g

Udzielam skradzioną kartę rowerową i odpis karty rejestracyjnej wystawione przez gminę Radlin, na nazwisko Dragon Feliks, Radlin I, 3357g

Udzielam skradzioną teczkę z dwiema pieczętami a to: pierwsza „Przymusowy Cech Szewców i Cholewkarzy w Rybniku” Zarząd Cechu — Szypuła, druga „Pomocnicza Spółdzielnia Cieloników Cechu Szewców i Cholewkarzy z odpowiedzialnymi udziałami w Rybniku — Zarząd Spółdzielni w Rybniku — Mościcki”, 3557g

Udzielam zgubioną deklarację wierności, Hachula Teresa, Tychy, 3542g

Udzielam zgubione tymczasowe zaświadczenie obywatelstwa polskiego wystawione na nazwisko Radwanska Zuzanna, Czuchów, pow. Rybnik, 3557g

Udzielam zaświadczenie RKU, deklarację wierności i poświadczanie zameldowania na nazwisko Weisman Augustyn, Wodzisław, Wałowa 35, 3557g

Udzielam zgubioną legitymację Ubezpieczalni pod numerem 236279/5 Rb. na nazwisko Firla Gustaw Szczyrbice, pow. Rybnik, 3557g

Udzielam zgubione wszystkie dokumenty na nazwisko Chelmecki Alojzy, Stare Bielsko 172, 3331kr

Udzielam zgubioną książeczkę wojskową, legitymację służbową PMS, Związków Zawodowych i oznaki Grunwaldzkiej oraz kartę rowerową, Moczek Michał, Buczkowice, 3331kr

Udzielam zgubione wszystkie dokumenty na nazwisko Jakubiec Franciszka, Mikuszowice Śląskie 42, 3331kr

Udzielam zgubione wszystkie dokumenty na nazwisko Jakubiec Franciszka, Mikuszowice Śląskie 42, 3331kr

Udzielam zgubione wszystkie dokumenty na nazwisko Jakubiec Franciszka, Mikuszowice Śląskie 42, 3331kr

Udzielam zgubione wszystkie dokumenty na nazwisko Jakubiec Franciszka, Mikuszowice Śląskie 42, 3331kr

Udzielam zgubione wszystkie dokumenty na nazwisko Jakubiec Franciszka, Mikuszowice Śląskie 42, 3331kr

Udzielam zgubione wszystkie dokumenty na nazwisko Jakubiec Franciszka, Mikuszowice Śląskie 42, 3331kr

Udzielam zgubione wszystkie dokumenty na nazwisko Jakubiec Franciszka, Mikuszowice Śląskie 42, 3331kr

Udzielam zgubione wszystkie dokumenty na nazwisko Jakubiec Franciszka, Mikuszowice Śląskie 42, 3331kr

Roman POSŁAWSKI

Elektryczne Wyposażenie Dźwigów

BIELSKO, 1-GO MAJA 23 — TEL. NR 5338. KAMOWY PROGRAM WYTWORCZOŚCI

- Przedsiębiorstwo nasze produkuje jako aparaturę normalną:
1) Elektromagnetyczne luzowniki hamulcowe.
2) Oporniki żelwne dla rozruchu i regulacji silników dźwigowych.
3) Nastawniki dźwigowe w układach „a” „c” i „ch”.
4) Wyłączniki krańcowe wrzecionowe.
5) Wyłączniki samoczynne dużej mocy do 500 V, dla prądów znamionowych 100, 150, 250, 400 A.
6) Rozdzielnie dźwigowe z samoczynnym wyłączeniem dużej mocy.
7) Styczniki suchy, przystosowane do pracy ciekłej.
8) Chwytniki elektromagnetyczne o średnicy 1000 mm i udźwigu do 7 ton.
9) Przeliczniki gwiazda-trójkąt.
10) Kondensatory dla kompensacji cos φ.
11) Patrony bezpiecznikowe dużej mocy rzędu 10 kV, dla prądów znamionowych do 100 A.
13) Odłączniki bezpiecznikowe rzędu 10 kV.

Aparatura specjalna:

- Piece do żarzenia miedzi systemu Grünwald.
Piec indukcyjny do tonienia metali systemu Alex Wyatt lub Dr. Schneider.
Kotły dla impregnacji i polimeryzacji tworzyw i cewek do silników, aparatów i innych maszyn elektr.
Piec indukcyjny do żarzenia obrotów kolejowych Sterownicze zespoły stycznikowe.

Warunki dostawy:

Dostawa aparatury normalnej następuje w krótkich terminach lub ze składow, zależnie od zamów. ilości. Na zażycie służymy szczegółowymi ofertami z podaniem cen i dokładnych warunków dostawy. Podejmujemy również transakcje eksportowe. 5338kr

OGNIWA I BATERIE ELEKTRYCZNE „JEDYNA”

poleca Suchy Element Elektryczny

L. Lemański

FABRYKA OGNIW GALWANICZNYCH Częstochowa, ul. Krótka 10/12, tel. 19-00

Przedstawiciele* pożądati. 5380

HURTOWNIA TEKSTYLA „DOM TOWAROWY”

Józef Mrowiec

BIELSKO, ul. Jagiellońska 1. Nr. tel. 15-78 poleca MATERIAŁY CZYSTO WELNIANE

bielskiego wyrobu oś cenach hurtowych, skład stale bogato zapasowany 5393kr

NOWOŚĆ DLA PRZEMYSŁU!

Smarowniczkę Stauffera

ze stopu cynkowego

patent „Tekazel” 2-5 dostarcza

Biuro Techniczne Inż. Tobias i Schirn

ul. Krakowska, ul. ca 11 Listopada 23, tel. 19-17

Oferty na zapytanie 3378kr

„BESKID”

BIELSKA HURTOWNIA WYTWORÓW PRZEMYSŁOWYCH sp. z o. o.

BIELSKO, ul. N. Barlickiego 19, tel. 18-41

Dział chemiczny - drogeria: artykuły gospodarcze perfumery i kosmetyki atrament tusze, klej biurowy

Dział papierienny: papier pakowy, toaletowy, torebki lignina

Dział włókienniczy: materiały włókienne, bawlniane, jedwabne, dzianinowe, pasmanteria, kapelusze, kapeluszki, czapki sportowe i narciarskie. Sprzedaż wyłącznie hurtowa. 3354kr

ZAKUPIMY

większa ilość kminku i maku

Oferty kierować pod adresem: Bielski Dom Handlowy L. Jura i S-ka, Bielsko, Kaz. Wielk. 8 — Tel. 21-95. PAP 3379kr

FABRYKA MASZYN I OLEJANIA ŻELAZA JOSEPHY

BIELSKO, ul. Powstańców Śl. 6

poszukuje

TOKARZY

FREZERÓW I WYTACZARZY

MIESZKANIE ZAPEWNIONE.

Zgłoszenia z życiorysami składać w Wydziale Personalnym fabryki, 3352kr

Zgłoszenia z życiorysami składać w Wydziale Personalnym fabryki, 3352kr

Zgłoszenia z życiorysami składać w Wydziale Personalnym fabryki, 3352kr

Wolne posady

Tokarzy do dzwewa za dobrym wynagrodzeniem poszukuje „Dziewoprojekt” Sosnowiec, Wspólna 9a, telef. 62223, 3580kr

Technik dentystyczny samodzielny, zdolny, potrzebny od zaraz. Zgłoszenia, Gliwice, „Czytelnik” pod „Stal”, 3547kr

Potrzebny robotnik na wyjazd, Weinowiec, Florian 15/3, 3336kr

Posad poszukują. W związku z likwidacją Akcji Siewnej sfoferzy mechanicy i mechanicy warsztatowi poszukują pracy. Zgłoszenia do: Wojewódzki Pełnomocnik Akcji Siewnej, Katowice, ul. Ligonia 36, tel. 323-84, 3326kr

Poprowadzę gospodarstwo samodzielnie. Zgłoszenia do „Trybuny Robotniczej”, Katowice, pod „Samodzielna”, 1213 I

Specjalista mechaniczny zelonie. Zgłoszenia z życiorysami składać w Wydziale Personalnym fabryki, 3352kr

Przedstawicielstwo. Zgłoszenia z życiorysami składać w Wydziale Personalnym fabryki, 3352kr

Przedstawicielstwo. Zgłoszenia z życiorysami składać w Wydziale Personalnym fabryki, 3352kr

Przedstawicielstwo. Zgłoszenia z życiorysami składać w Wydziale Personalnym fabryki, 3352kr

Przedstawicielstwo. Zgłoszenia z życiorysami składać w Wydziale Personalnym fabryki, 3352kr

Przedstawicielstwo. Zgłoszenia z życiorysami składać w Wydziale Personalnym fabryki, 3352kr

