

# GAZETA SAMBORSKA

wychodzi w każdą niedzielę.

Prenumerata z dostawą do domu albo z przesyłką pocztową:

miesięcznie . . . 1 kor. — h. || półrocznie . . . 5 kor. — h.  
kwartalnie . . . 2 „ 50 „ || całorocznie . . . 10 „ — „

Numer pojedynczy 20 h.

Prenumerować można w Administracji w Samborze Blich l. 1.  
i we wszystkich Urzędach pocztowych.

ADRES  
REDAKCYI  
w SAMBORZE Blich L. 1.

CENA OGŁOSZEŃ:

Zwyczajne ogłoszenia za jeden wiersz petitowy albo jego miejsce 10 hal. — Drobne ogłoszenia po 8 hal. od wyrazu. Komunikaty prywatne umieszczone po zapiskach kronikarskich i w rubryce Nadesłane za jeden wiersz petitowy 20 h. Za artykuły odnośnie Redakcyi nie odpowiada. Rękopisów nie zwraca się.

Wydawnictwem kieruje Komitet redakcyjny. Redaktor naczelny i odpowiedzialny: Stanisław Stefanowski.

Pojedyncze numery: „Gazety Samborskiej“ nabywać można w Administracji, tudzież we wszystkich agencjach sprzedaży dzienników, w księgarni p. Haisiga i w głównej trafice p. Raaba w Samborze.

## Z Rady miejskiej.

Pod przewodnictwem Burmistrza p. dr. Steurmanna odbyło się w dniu 29. b. m. posiedzenie Rady miejskiej, w którym dla ważności spraw na porządku dziennym obrad będących, wzięli udział niemal wszyscy członkowie rady.

Z przyjemnością konstatujemy fakt silnego zainteresowania się sprawami miasta ze strony obywateli tutejszych, których uczestnictwo byłoby niechybnie o wiele liczniejsze, gdyby nie szczupłość miejsca za balaskami dla publiczności przeznaczonych.

Po odczytaniu przez sekretarza Magistratu p. Kostusia protokołu z ostatniego posiedzenia, który bez uwag do wiadomości przyjęto, udzielił Przewodniczący najprzód głosu ks. Rabejowi, który jako sprawozdawca komisji wybranej dla sprawdzenia zamknięć rachunkowych za r. 1905. przedstawił Radzie miejskiej następujące wnioski do zatwierdzenia:

1) P. Burmistrzowi i urzędnikom kasowym udzielić absolutorium z rachunków za r. 1905.

2) Godziny urzędowe w kasie miejskiej uregulować w ten sposób, ażeby załatwianie spraw ze strona odbywało się codziennie od godz. 8. do 12., zaś w dniu targowe od godz. 9. do 5. po południu z przerwą obiadową, zaś w nagłych wypadkach, aby załatwiane były sprawy także i w godzinach popołudniowych.

3) Rada miejska poleca p. Burmistrzowi, ażeby zarządził należyty rozdział czynności pomiędzy urzędników kasowych.

Wszystkie powyższe trzy wnioski komisji skontrolującej oddawane kolejno pod głosowanie, uzyskały zatwierdzenie Rady; nie utrzymał się natomiast dalszy jej wniosek co do zwrócenia kaucyi służbowych urzędnikom kasowym.

Następne wnioski komisji odnoszące się do rozmaitych działów administracji a w szczególności do energiczniejszego ściągania zaległości czynnych, 5% opłaty czynszowej, opłaty za psy i przemiany funduszu dzwonnka na starym cmentarzu, na fundusz dzwonnka do kaplicy, zbudować się mającej na cmentarzu nowym — przyjęte zostały przez Radę jednogłośnie po krótkich dyskusjach a nie uzyskał zatwierdzenia tylko ostatni wniosek odnoszący się do wyznaczenia stałej, rocznej remuneracyi w kw. 100 koron, urzędnikowi, który przy sporządzaniu rocznych rachunków pracować musi przez

dłuższy czas w godzinach pozaurzędowych. (Drobny ten wydatek na wynagrodzenie pilności i nadobowiązkowej pracy urzędnika, nie byłby — zdaniem naszym — wyprowadził z równowagi budżetu gminnego, ani też naraził Szanownych ojców miasta na zarzuty, iż na cele nieproduktywne grosz miejecki wyrzucają. Z całym uznaniem wyrazić się tu jednakże musimy o pracy, jaką sobie zadała komisja lustracyjna wglądając z całą skupulatnością we wszystkie działy administracji i gospodarki gminnej i podnosząc wszystkie usterki, jakie dla dobra i rozwoju miasta usunąć by należało. Od dłuższego czasu obserwując pilnie czynności i pracę komisji skontrolującej z całą sumiennością stwierdzić na tem miejscu musimy, że tak dokładnej lustracji, jak za r. 1905. żadna z poprzednich komisji w tut. Magistracie już od dawna nie przeprowadzała, a dokładność ta uwydatni się w długim szeregu wniosków obejmujących niemal wszystkie działy gospodarki finansowej miasta. Przyp. Red.)

Na porządek dzienny obrad przysłała następnie sprawa wygotowania planów i kosztorysów na budowę koszar dla wojska, a gdy przewodniczący zarówno ten, jakoteż i następne dwa ważne referaty miał Radzie do przedstawienia, zatem odstąpił przewodnictwo asesorowi p. Łaszkiwiczowi, bowiem wiceburmistrz p. dr. Rogalski kawi obecnie na urlopie.

Zgodnie z intencją Magistratu i Wydziału uzasadnił p. burmistrz potrzebę uchwalenia wydatku w kw. 4000. koron na pokrycie kosztów sporządzenia planów szkiców i kosztorysów na budowę koszar przez zamiejscowego architekta, tem bardziej, że praca ta przez własnych techników z powodu nawału zajęć, skuteczniona być nie może, a następnie, że do należytego wykonania tych planów potrzebny byłby specjalista, któremu podobna budowa żadnej nie przedstawi trudności.

Radny p. dr. Potocki zaznaczył, że przed powzięciem uchwały w sprawie budowy koszar, należałoby poczynić stanowcze kroki co do wykupna piekarni wojskowej przy ul. Kopernika a to dlatego, ponieważ, chwilę tę uważa za najstosowniejszą do uzyskania ze strony skarbu wojskowego jak najkorzystniejszych dla gminy warunków.

Po wyjaśnieniu referenta, że sprawa nabycia piekarni nie może być w żaden sposób równocześnie traktowaną a dalej, że z powodu odciągnięcia się z budową, miasto narażone być może łatwo na utratę garnizonu; gdy już żaden z radnych głosu nie zabierał, oddał p.

przewodniczący wniosek Magistratu pod głosowanie, który też większością głosów przyjęty został.

Ten sam referent przedstawił w dalszym ciągu wniosek Magistratu i Wydziału w sprawie zaciągnięcia bezprocentowej pożyczki o funduszu Wydziału krajowego w kw. 200.000. koron na budowę koszar dla wojska. W dyskusji na tą sprawę otwartej, zabrał głos jedynie tylko radny p. dr. Aleksandrowicz zapytując, czy będzie obowiązany pokrywać koszty konserwacji budynków?

Po wyczerpującym i uspakajającym wyjaśnieniu ze strony p. referenta, przystąpiono do głosowania, które jak to już z krótkiej dyskusji wywnioskować było można, zakończyło się jednogłośnie uchwaleniem zaciągnięcia wyżej wspomnianej pożyczki. (Jest rzeczą pewną że po uzyskaniu bezprocentowej pożyczki gmina miasta Sambora budując koszary, nie poniesie żadnych strat lecz owszem zyska na tej inwestycji. P. R.) (C. d. n.)

## Dział gospodarczy.

I. Z Intendatury X. korpusu w Przemyślu. Odnośnie do zawiadomienia z dnia 12. maja 1906. do l. 2911. pkt. 3. wyszczególnia się poniżej dokładnie ilość potrzebnego dla okręgu X. korpusu. żyta i owsa na okres 1906—1907.:

Dla magazynu wojskowego prowiantowego w Stryju zakupi c. k. Intendantura w Przemyślu 1850. ctm. żyta, które co miesiąc od października 1906. do lutego (włącznie) 1907. dostarczane być ma magazynowi w ilości po 300. ctm., zaś w marcu 1907. w ilości 350. ctm.

Zapotrzebowanie owsa dla tego magazynu wynosi na cały okres 3600. ctm. a w szczególności dostarczać się ma każdego miesiąca począwszy od listopada 1906. do końca maja 1907. po 500. q.

Zgłoszenia producentów, mających zamiar dostarczyć magazynom wojskowym żyto lub owies, przyjmować będzie Intendantura najpóźniej do 7. września 1906. W zgłoszeniach tych wyszczególnić należy ilość oferowanego produktu, jakoteż stacę, do której zboże ma być odstawione.

Oferty z podaniem ceny przyjmowane będą natomiast dopiero w czasie pomiędzy 15. września a 15. października 1906. Najodpowiedniej będzie wysłać te oferty zaraz z początkiem wspomnianego powyżej terminu.

W ofertach należy wyraźnie zaznaczyć, że warun-

## Wzorowe gospodarstwa rolne w Bośni i Hercegowinie.

(Ciąg dalszy).

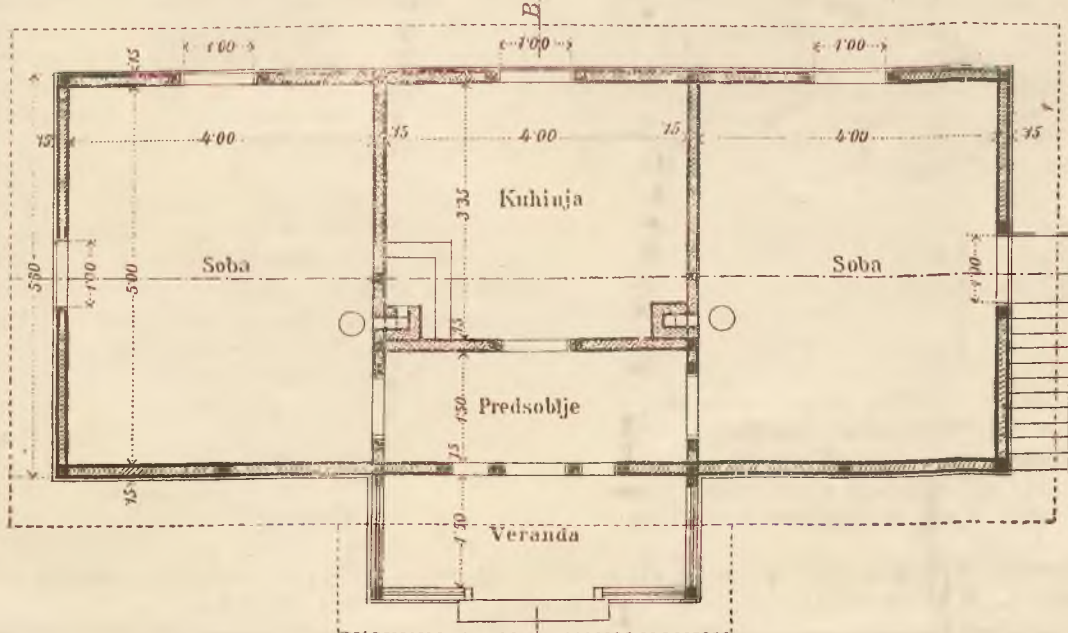
Przy nowej budowie domów mieszkalnych nie można się trzymać ściśle sposobu budowy tu używanej — domy bowiem są najczęściej budowane bez kominów,

tak że dym wychodzi szczelinami w dachu — przez co izby mieszkalne napełnia dym i zaczernia sadzą ściany; przytem strych, tak ważny przy gospodarstwie domowym, staje się bezużytecznym. Nowy dom musi więc posiadać mury kominy i odpowiedni piec kuchenny, zaś wędzarnię można urządzić przez rozszerzenie komina na strychu.

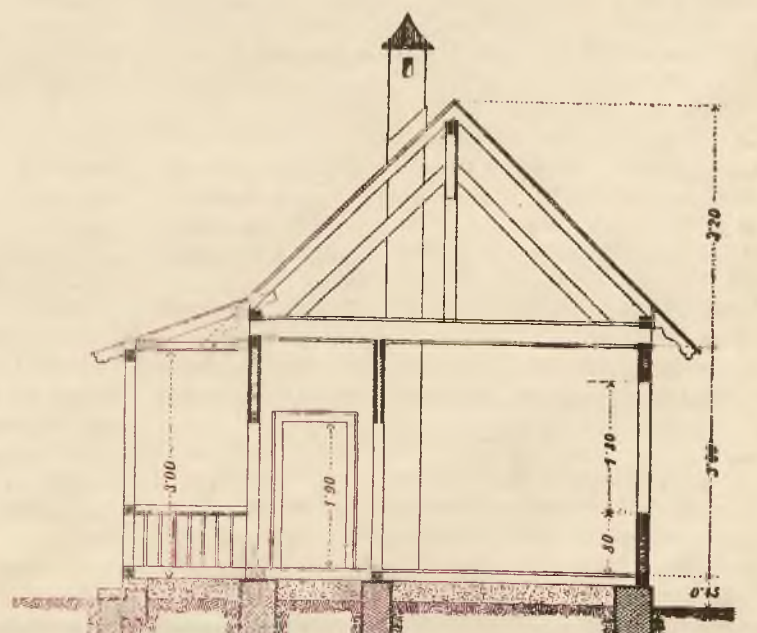
Piec piekarski najwygodniej i najtaniej można

zbudować poza domem, jak to w kraju przeważnie jest używane.

Wymogom lepszemu mieszkaniu włościańskiego odpowiadają typy domów dla jednej rodziny, przedstawione na fig. 1a i 1b, w rzucie poziomym i przekroju poprzecznym. Dom dla jednej rodziny (fig. 1a i 1b) składa się z kuchni, 2. izb, przedpokoju i werandy, stanowi więc dość wygodne mieszkanie nawet dla liczniejszej rodziny.



Uwaga: Soba, wyraz bośniacki znaczy izba; predsoblje — przedpokój.



C. d. n.

Wylączny skład win kuracyjnych Greckich Achaja.

Hygea Perle czerwone, KONIAKI i wszelkie WINA

POLECA HANDEL

W. Szlagora

w Samborze.





