

GAZETA SAMBORSKA

wychodzi w każdą niedzielę.

Prenumerata z dostawą do domu albo z przesyłką pocztową:
 miesięcznie . . . 1 kor. — h. || półrocznie . . . 5 kor. — h.
 kwartalnie . . . 2 " 50 " || całorocznie . . . 10 " — "
 Numer pojedynczy 20 h.
 Prenumerować można w Administracji w Samborze Blich l. 1.
 i we wszystkich Urzędach pocztowych.

ADRES
 REDAKCYI
 w SAMBORZE Blich L. 1.

CENA OGŁOSZEŃ:
 Zwyczajne ogłoszenia za jeden wiersz petitowy albo jego miejsce 10 hal. — Drobne ogłoszenia po 8 hal. od wyrazu. Komunikaty prywatne umieszczone po zapiskach kronikarskich i w rubryce Nadesłane za jeden wiersz petitowy 20 h. Za artykuły odnośnie Redakcyi nie odpowiada. Rękopisów nie zwraca się.

Wydawnictwem kieruje Komitet redakcyjny. Redaktor naczelny i odpowiedzialny: Stanisław Stefanowski.

Pojedyncze numery: „Gazety Samborskiej“ nabywać można w Administracji, tudzież we wszystkich agencjach sprzedaży dzienników, w księgarni p. Haisiga i w głównej trafice p. Raaba w Samborze.

NASZE SZKOŁY ŚREDNIE, a NOWOCZESNE SPOŁECZEŃSTWO.

(Obserwacje i uwagi.)

(Ciąg dalszy.)

III.

O B Y C Z A J E.

Do wymagań, jakie stawia szkoła swoim wychowankom, należą także dobre obyczaje. W tym celu istnieją przepisy szkolne, które określają warunki tych dobrych obyczajów. Na przepisy te składa się cały szereg frazesów, które są i muszą być tylko w teorii; w praktyce trudno skonstatować, czy uczniowie rzeczywiście stosują się do nich, czy tylko pozornie. Trudno bowiem wiedzieć, czy uczeń n. p. szanuje profesora, czy tylko szacunek udaje, kłaniając mu się dlatego, że musi; albo, czy uczeń jest rzeczywiście religijny, czy też dlatego tylko wykonuje nakazane praktyki religijne, że są warunkiem otrzymania dobrych obyczajów.

Takich i tym podobnych wymagań w przepisach szkolnych jest więcej. Omawiano je już nieraz. Nie będziemy więc zastanawiali się nad ich niedostatkami, bo już to skonstatowano, że przepisy szkolne trzeba koniecznie zastąpić innymi, wolnymi od wszelkiej frazeologii. Chcemy tylko pomówić o tem, czy szkoła, t. j. profesorowie, mają warunki ku temu, aby mogli wyrokować o obyczajach uczniów.

Nieraz bowiem zdarza się słyszeć, że ojciec lub matka narzekają i nie mogą wyjść ze zdumienia, że syn ich dostał t. zw. *dwójkę z obyczajów*, (!) chłopiec, który odbiera od rodziców bardzo dobre wychowanie, jest niewinny, grzeczny, dobry, jednym słowem, nie popełnia nie takiego, coby mogło choć najmniejszą ujmę przynieść temu, co nazywamy „*obyczajami*.”

Aby tę kwestyę jasno postawić, powiem krótko, że znam uczniów, którzy, jako karciarze pijacy, syfilitycy, a nawet złodzieje, okradający kolegów, mieli zawsze obyczaje *dobre*, a nawet *chwalebne*; i przeciwnie, znam takich, którzy nie tylko w niczem nie wykraczali przeciw dobrem obyczajom, lecz nawet byli wzorami dobrze prowadzącej się młodzieży, przecież mieli na świadectwie szkolnem obyczaje tylko *dość dobre*, a nawet *naganne*! (C. d. n.)

Dział gospodarczy.

Z c. k. galic. Towarzystwa gospod.

Komitet c. k. galic. Tow. gospod. we Lwowie z pismem do l. 1907. z 30. sierpnia 1906. rozesłał Radom Oddziałów po kilka egzemplarzy programu VIII. międzynarodowego Zjazdu rolników, który odbędzie się we Wiedniu, w dniach od 21. do 25. maja (włącznie) w r. 1907. P. T. Członkowie Oddziału samborskiego mający zamiar wziąć czynny udział we wspomnianym wyżej kongresie, raczą zawiadomić o tem Radę Oddziału, która dostarczy im potrzebnych dokumentów.

Ze zgłoszeniem do wzięcia udziału w zjeździe zwrócić się należy do sekretarza Komitetu wykonawczego, profesora J. Häuslera, Wiedeń, I. Schauflegasse 6.

Należność, uiszczyć się mająca przez każdego członka kongresu wynosi 20. koron.

Wpis i uiszczenie należności uskutecznione być powinno najdalej do 31. marca 1907.

Członkowie kongresu otrzymują wszystkie wydawnictwa i publikacje odnoszące się do Zjazdu bezpłatnie; do współudziału w wycieczkach dopuszczeni będą jedynie tylko członkowie Zjazdu.

Szczegółowy program wycieczek i uroczystości ogłoszony zostanie równocześnie z rozpoczęciem Zjazdu.

Program obejmować będzie wszystkie te referaty, które przygotowane przez komitety poszczególnych sekcji, wejdą na porządek dzienny Zjazdu w porządku, przez Komitet wykonawczy oznaczonym. Referaty opracowane przez przedstawicieli praktyki i teorii rolniczej a wyszczególnione w programie Zjazdu, odbierać będzie Komitet wykonawczy najpóźniej do 1. grudnia 1906.

Komitet wykonawczy zastrzega sobie jednakże prawo oddawania do druku elaboratów, według własnego uznania, tudzież doręczenia tychże członkom Zjazdu razem z referatami przedswępnymi.

Z wszystkimi sprawami i pismami stojącymi w związku ze zjazdem zwracać się należy do sekretarza Komitetu wykonawczego, profesora Józefa Häuslera we Wiedniu, I. Schauflegasse 6.

Biuro kongresu pośredniczyć będzie w sprawie zapewnienia członkom Zjazdu pomieszczeń w czasie ich pobytu we Wiedniu, jakoteż udzielać będzie im chętnie informacji we wszelkich innych sprawach.

Szczegółowy program urządzić się mających wycieczek doręczony zostanie członkom Zjazdu najpóźniej w dniu ich przybycia do Wiednia.

Wzorowe gospodarstwa rolne w Bośni i Hercegowinie.

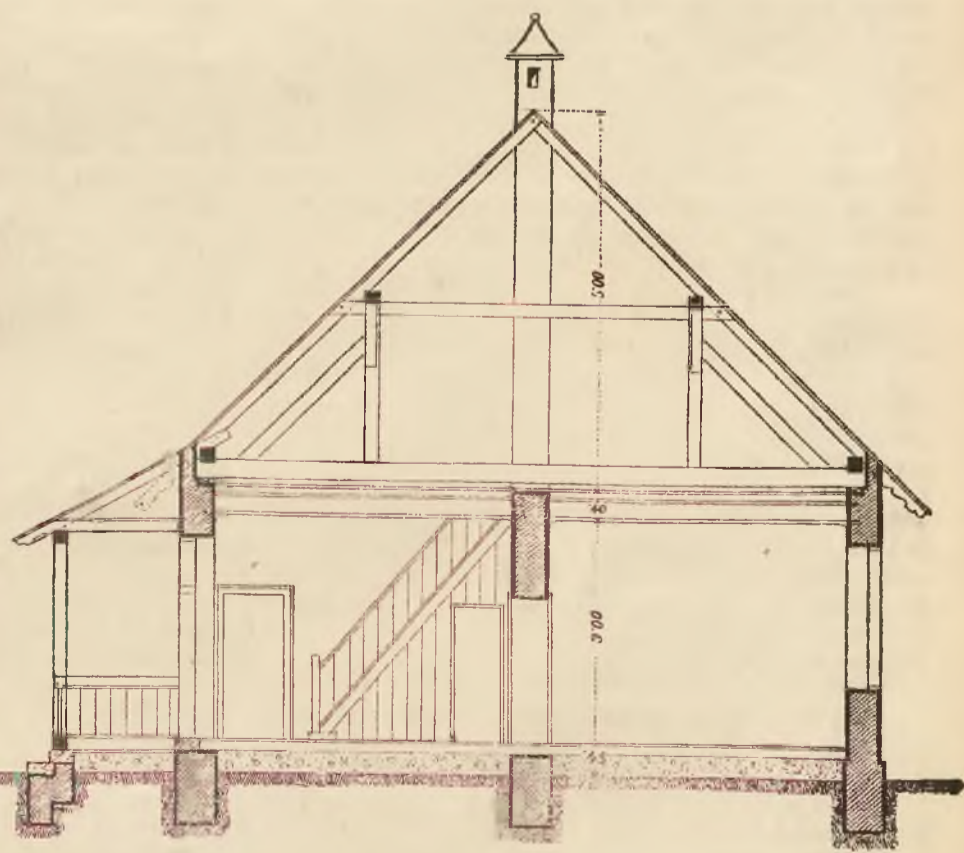
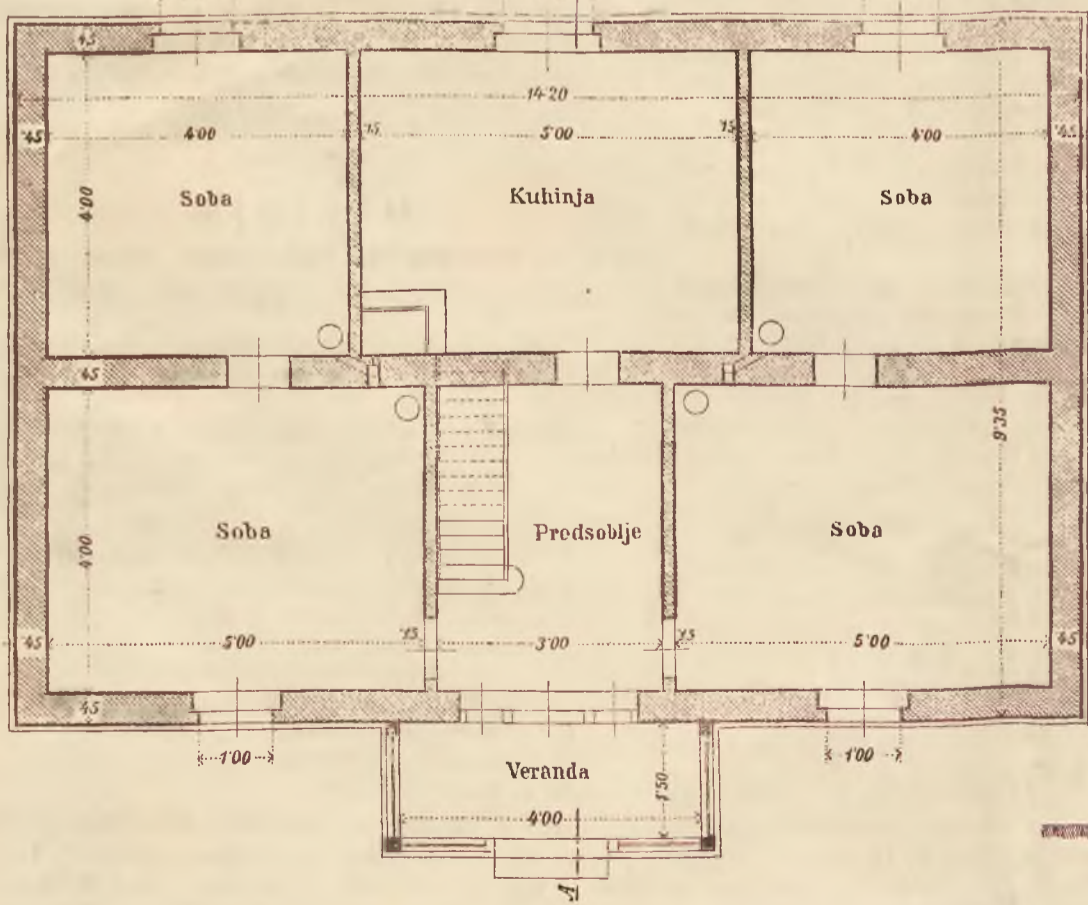
(Ciąg dalszy.)

Dom dla dwu rodzin, (fig 2a i 2b) jakie w Bośni często się napotyka, (zadruga) obejmuje wspólny przedpokój, werandę i kuchnię. Po obu stronach domu są po dwie duże izby mieszkalne — a więc 4. duże izby, wystarczające dla dwu nawet większych rodzin.

Wejście na strych w drugim domu (dla dwu rodzin) obmyślano z przedpokojem, można jednak tak jak w domu dla jednej rodziny, urządzić je z zewnątrz.

Mniejszy dom przedstawiony na rysunku jest budowany ze ścian ryglowych, większy z drzewa grubego — naturalnie trzeba się liczyć z warunkami miejscowymi, jak budować trzeba. W wielu miejscowościach bogatych w lasy, należy budować z drzewa, w innych, gdzie łatwo dostać można kamień, z kamienia, w większości jednak z cegły palonej lub niepalonej (cierpić).

Fundament i cokół — jak również i kominy muszą z reguły być budowane albo z kamienia, albo z cegły palonej, jak i krycie dachu powinno być uskutecznione z ogniotrwałego materiału, a więc dachówką lub płytami kamiennymi. Przy terenie pochylonym, piwnicę trzeba tak założyć, aby mało robót ziemnych potrzebą było wykonywać, przy płaskim trzeba ziemię wybrać, zaś wejście do niej urządzić albo w podwyższonym cokole, albo z kuchni, wreszcie z przedpokojem. (C. d. n.)



UWAGA: Soba, po bośniacku: izba, predsoblje — przedpokój, kuchinja — kuchnia.

Wyłączny skład win kuracyjnych Greckich Achaja.

Hygea Perle czerwone, KONIAKI i wszelkie WINA

POLECA HANDEL

W. Szlagora

w Samborze.

Komitet wykonawczy uprasza w końcu Komitetu Towarzystw gospodarczych o doręczenie zaproszeń i blankietów zgłoszeń wszystkim tym osobom, któreby chciały wziąć czynny udział w kongresie, jakoteż przygotować na zjazd ten odpowiednie referaty.

II. Z Towarzystwa chowu drobiu i królików w Samborze.

Sprawozdanie Zarządu centralnej stacji za miesiąc sierpień 1906. Przychód od 1. do 31. sierpnia 28. kor. 64. h., rozchód 15. kor., zapas kasowy 31. sierpnia 13. kor. 64. h. Przychód od 1. stycznia 1906. 364. kor. 33. h., rozchód 350. kor. 69. h., zapas kasowy 13. kor. 64. h.

Przychód ze stacji zarodowych w sierpniu 1906. Remanent z lipca 60. jaj, ze stacji Minorek 20., Zielenonózek 27., Kukułek belg. 29., Langshanów 17. a pantarek 2., razem 155. jaj. Gdy w miesiącu tym nie było żadnego rozchodu, zatem remanent w dniu 31. sierpnia wynosi 155. jaj.

Ze sprzedaży jednej pary pantarek i jednej pary Langshanów uzyskano 8. kor., która to kwota wpisana została do dziennika kasowego pod art. 98. i 99.

Wartość stacji zarodowych w dniu 31. sierpnia 1906. Stan w dniu 31. lipca 1906. wynosił 170. kor. 2. h., z końcem sierpnia przybyło z wychowu dziesięciu trójek kaczek r. Peking w wartości 100. koron, zatem wartość wszystkich stacji zarodowych drobiu w dniu 31. sierpnia 1906. wynosi 270. kor. 2. hal.

Z posiedzenia Wydziału filii kraj. Tow. chowu drobiu w Samborze. Pod przewodnictwem wiceprezesa p. Zofii Barańskiej odbyło się w dniu 6. b. m. IV. posiedzenie Wydziału, na którym załatwiono następujące sprawy: 1) Przyjęto do wiadomości sprawozdania Zarządu centralnej stacji za maj, czerwiec, lipiec i sierpień 1906. 2) Z powodu otwarcia wystawy drobiu i królików w Stanisławowie uchwalono wysłać w dniu 8. b. m. na ręce prezesa filii telegram z życzeniami. 3) Stacye zarodowe kaczek Peking $\frac{1}{2}$ przyznał Wydział następującym członkom: 1) p. Zofii Barańskiej, 2) p. Janowi Sieleckiemu, 3) p. Janowi Smalawskiemu i 4) p. Emilii Sławińskiej 4) Stacye zarodowe Minorek ($\frac{1}{2}$) przyznano p. Wiktorowi Smalawskiemu i p. Antoniemu Bzichałkowi.

Korespondencye

Rady Oddziału c. k. galic. Tow. gospod. w Samborze.

Do P. T. Właścicieli stacji reproduktorów subwencyjnych, i subwencyjonowanych w okręgu Oddziału Sambor, Stary — Sambor, Turka.

P. T. Właściciele stacji, którym z dniem 30. bm. kończy się dwuletni okres utrzymywania reproduktorów, raczą wnieść odnośne deklaracje i podania o przyznanie im tych stacji na dalsze dwa lata najpóźniej do 20. września b. r., gdyż w przeciwnym wypadku przysłużyć będzie Radzie Oddziału prawo przyznania tych stacji innym kandydatom.

W Samborze dnia 1. września 1906.

Do P. T. Członków Rady Oddziału samborskiego.

Przez wzgląd na ważność i ilość spraw, na posiedzeniu w dniu 15. b. m. załatwić się mających, upraszamy uprzejmie o przybycie na posiedzenie to o godz. 11. przedpołudniem do małej sali „Sokoła“ w Samborze.

P. T. Członków Oddziału zalegających z wkładkami za rok zeszyły i bieżący, upraszamy o jak najrychlejsze nadesłanie tych należności razem z dodatkiem 4. kor. na wydawnictwo „Rolnika.“

Zielenonózki polskie.

Chów kur od niepamiętnych czasów jest znany i niema, rzec można, gospodarstwa, w któreby kur nie chowano. Główny produkt tego domowego ptaka, mianowicie jaja, stanowi artykuł pierwszej potrzeby, bez którego żadna, chociażby najskromniejsza kuchnia, obejść się nie może. Również mięso kury jest bardzo pożywe i łatwo strawne, w skutek czego dla chorych bywa polecane.

Wobec tego że kury chowają niemal na całej kuli ziemskiej, wytworzyły się z biegiem czasu najrozmaitsze rasy i odmiany tychże mniej lub więcej wydane, z których wybrać najodpowiedniejszą i najlepiej opłacającą się, nie jest rzeczą tak łatwą.

Mieszkając zawsze na wsi, najrozmaitsze trzymaliśmy kury, a wreszcie w ostatnich pięciu latach chowamy wyłącznie zarodowy kurnik Zielenonózek.

Nie dla błażej „reklamy“, na której, nawiasem mówiąc, nic mi nie zależy, lecz dla dania świadectwa prawdzie, muszę stwierdzić na podstawie dokładnych zapisków, że w naszych warunkach po nad rasę krajową kur Zielenonózek niema innej, któraby chociaż w przybliżeniu tejże dorównała. Ze ta rasa właśnie dla nas jest najepszą, niech posłuży i ta okoliczność, że gospodynie wiejskie, chociaż rejestrów nie prowadzą, poznały się jednak na tych kurach i dziś jaja do wylęgu rozchwytywają, zamawiając je naprzód nieraz z miejscowości, o kilka mil odległych.

Kury te są nieocenione i mają, śmiało rzec można, wszystkie zalety a żadne wady. Niewybredne co do pożywienia, a jeśli tylko od małości są dobrze żywione, wyrastają dość duże.

Pod względem niesłabości są niezrównane, gdyż znoszą rocznie, jak to przez pięć lat sprawdzamy, przeciętnie 200 jaj a przyzna każdy, kto liczył, że inna

rasa kur w naszych warunkach tego nie da. Chowają się zawsze zdrowo, wytrzymałe są ogromnie na wszelkie zmiany naszego kapryśnego klimatu, wysiadują i wychowują kurczęta znakomicie, jednym słowem, szczerze mówię, lepszej kury wymarzyć sobie trudno.

Zerwijmyż raz z upodobaniami, zamiast chować kury o pięknych czubach i krasiastych piórkach, które pożywienia swego nawet nie są w stanie opłacić, łatwo podlegają chorobom i do lepszej przynosząc się przyszłości, straty nam wyrządzają, a zacznijmy starannie chować nasze polskie Zielenonózki, które wdzięczne za to, dochód nam dadzą.

Wdzięczność należy się Komitetowi, c. k. Towarzystwa gospodarskiego, że tę rasę kur wybrał i tę tylko popiera.

W Niewiarowie 25. lipca 1906.

O. d. B. S.

Zarząd Centralnej stacji Tow. chowu drobiu w Samborze na podstawie doświadczeń czynionych w czasie od 1. lutego do końca sierpnia br., oświadcza się stanowczo za hodowlą Zielenonózek polskich, które jako najbardziej niesłabe, nadają się najlepiej do rozpoznania w kraju, w którym jak się to ś. p. Stan. Szczepanowski o tem wyraził: tylko hodowla drobiu ma się najlepiej opłacać.

Wiadomości bieżące.

Do wieścia udziału w uroczystości odsłonięcia pomnika T. Kościuszki w Samborze, które się odbędzie w dniu 16. b. m. zaprasza Komitet budowy pomnika wszystkie P. T. Władze, Instytucje i Towarzystwa w Samborze i w powiecie, Zarząd powiatowy Kółek rolniczych, jakoteż wszystkich włościan z powiatu samborskiego, w najgłębszym przekonaniu, że w spełnieniu tego patriotycznego i obywatelskiego obowiązku okazać się wszyscy jednomyślni, okazując tę solidarność jak najlichniej wzięciem udziału w tej niezwykłej dla nas uroczystości, którą zwłaszcza mieszkańcy Sambora obchodzić powinni solennie, jako wdzięczni rodacy, fundatorzy i zwolennicy idei naszego nieśmiertelnego Naczelnika.

Posiedzenie Rady Oddziału c. k. galic. Tow. gospodarskiego w Samborze odbędzie się w sobotę, dnia 15. września 1906. o godz. 11. przedpoł. w małej sali „Sokoła“ w Samborze. Na porządku dziennym posiedzenia będą następujące sprawy: 1) Odczytanie protokołu z ostatniego posiedzenia, 2) Sprawozdanie z czynności Rady za czas od 12. lipca do 15. września 1906. 3) Powzięcie uchwały w sprawie obsadzenia posady sekretarza-lustratora, 4) Prośba filii Tow. chowu drobiu i królików w Starym Samborze o udzielenie zasiłku na urządzenie wykładów o hodowli królików, 5) Załatwienie rachunków stacyi buhajów subw. na Powodowej i w Turzem, 6) Sprawa dostawy zboża dla wojska, 7) Przyjęcie do wiadomości okólników Komitetu i 8) Wnioski członków.

Z targu zbożowego. Cena zbóż w ogólności podniosła się cokolwiek. Cena pszenicy ustaliła się i podwyższyła o 5. h. Taka sama podwyżka miała miejsce przed dwoma tygodniami i przy życie. Pokup na jęczmień słaby, jednakże cena jego podniosła się o 5. do 10. hal. Kukurudza i owies płacą się także o 5. hal. drożej.

Jubileuszowa wystawa ogrodnico-pszczelnicza we Lwowie otwarta zostanie w dniu 28. września i trwać będzie do 8. października b. r. Prace około wystawy postępują rażno naprzód. Zarząd Tow. nie szczędzi ani kosztów, ani trudu, by wypadła jak najokazalej. W tym też celu postarał się o współudział wszystkich większych firm krajowych, a nadto zgłosił się dotąd pokaźny zastęp wystawców tak z Galicyi, jak ze Szińska, Królestwa polskiego i Rosyi. Termin do nadsyłania zgłoszeń na wystawę upływa z dniem 10. b. m. a to ze względu na sporządzenie katalogu wystawowego i przysposobienie miejsca dla producentów wystawowych. Wszelkich objaśnień udziela sekretarz Tow. dla ogrodnictwa i pszczelnictwa T. Nieger, Lwów, ul. św. Mikołaja 4.

Pożar. Nieszczęsny sezon pożarowy w naszym powiecie rozpoczął się po spłonięciu cerkwi i jednego budynku gospodarskiego w Bereżnicy, bardziej poważną klęską, bo zniszczeniem 16. zagród włościańskich w Sadowicach.

Powrót tuł. załogi wojskowej po odbytych między Krosnem a Jarosławiem manewrach jesiennych nastąpił w dniu 5. b. m. bez większych wysiłków, gdyż oddziały piesze przybyły tu osobnymi pociągami kolejowymi.

Termin zgłoszeń na doświadczenia łakowe dla członków Kółek rolniczych wyznaczył Zarząd główny do dnia 20. b. m. Tym, których zgłoszenia zostaną uwzględnione, przesłane będą potrzebne nawozy sztuczne bezpłatnie i jako przesyłka opłacona aż do stacyi odbiorczej.

Ceny węgla kamiennych podwyższone zostały w nie których kopalniach, już z dniem 20. sierpnia, w innych z dniem 1. b. m. Szczegóły o cenach węgla górnośląskich podane zostaną później, obecnie zaś zawiadamia się P. T. Intersantów, że cena węgla krajowego z Jarorzna podwyższoną została o 5. kor., na wagonie (ceny zasadnicze są dla Galicyi zachodniej wyższe, dla wschodniej niższe.) Węgiel krajowy z kopalni Siersza podrożał w gatunkach: gruby, kostka I i kostka II o 6. kor., r na wagonie, obecnie kosztuje zatem gruby 86. kor, kostka I. 82. K. kostka II. 78. kor. Węgiel z Królestwa polskiego będzie miał od 1. września, za gruby i kostkę I. cenę 136. kor.

Artysta teatrów rządowych warszawskich p. Józef Zejdowski urządził w sobotę, dnia 8. b. m. w sali „Sokoła“ wieczór o urozmaiconym i bardzo interesującym programie.

Dotkliwą stratę ponieśli w dniu 2. b. m. mieszkańcy gmin: Bereżnica szlachecka i rustykalna z powodu lekkomyślności i niedbalstwa tamtejszego komitetu parafialnego, który zbudowanej w zeszłym roku kosztem 18.000. koron cerkwi, pomimo wielokrotnych przypominień ze strony członków gminy rustykalnej — od ognia nie ubezpieczył. Z niewyśledzonej dotąd przyczyny, lecz zapewne skutkiem nieostrożnego obchodzenia się ze światłem, wkrótce, po ukończeniu nabożeństwa piękna, duża i blachą pokryta cerkiew stanęła w płomieniach, a gdy wewnątrz jej przepelnione było gęstą chmurą duszącego dymu, wszelkie usiłowania skierowane ku uratowaniu najcenniejszych przedmiotów i sprzętów liturgicznych okazały się bezskuteczne. Z cerkwi przeniosły się niebawem wiatrem gnane płomienie na stojącą w pobliżu stodołę, własności redaktora naszego pisma, w której dzierżawca jego p. Wiesz zgromadził przed kilku dniami 65. fur koniczyny i siana. Stodoła ubezpieczoną była w Tow. krak. na niską sumę, a tak samo wspomniany dzierżawca licząc na to, iż budynek blisko cerkwi stojący najmniej na niebezpieczeństwo ognia są narażone, ubezpieczył zbiory swe tylko na połowę wartości Zgromadzeni dokoła płonącej cerkwi gospodarze suponując, iż sam naczelnik gminy rustykalnej obowiązany był dom Boży od ognia ubezpieczyć, w pierwszym porywie oburzenia i złości rzucili się na niego i wlekli do ognia, by go tam żywcem upiec. Na szczęście jednak znaleźli się rozsądniejsi ludzie, którzy mu tej niespodzianki urządzić nie pozwolili. Na członkach Komitetu parafialnego ciąży zatem obowiązek wynadgrozienia poniesionej przez gminy przez ich opieszałość szkody.

Nauka gimnastyki w tut. „Sokole“ rozpoczęła się z dniem 6. b. m. W poniedziałki, środy i piątki udzielaną będzie nauka dla uczenia młodszych i starszych, zaś we wtorki, czwartki i soboty dla uczniów i członków Sokoła. Wpis rozpoczął się w dniu 3. b. m. a dalsze zgłoszenia przyjmować będzie naczelnik Towarzystwa codziennie w gmachu Sokoła od godz. 6. do 7. wieczorem.

W Nowosiótkach, posiadłości hr. R. Badeniego zniszczył pożar w dniu 4. b. m. 2. stodoły, zawierające około 1800. kóp pszenicy, 2. sterty słomy i sprzęty gospodarskie. Szkoda wynosi około 50.000. kor., asekurowana na 39.000. kor. — Przyczyna pożaru nie wiadoma. Na ratunek pospieszyła z pomocą straż ogniowa, ochotnicza z Rudek z naczelnikiem p. Małaczyskim i zajęta była gaszeniem przez całą noc aż do godz. 6. z rana.

Od Wydziału kraj. Towarzystwa chowu drobiu i królików we Lwowie (Filia w Samborze). W sprawie jednania członków i warunków przyjęcia. Członkowie placą rocznie wkładkę 6. kor. i jednorazowo wpisowe 1. kor. Włościanie i nauczyciele placą rocznie wkładkę 3. korony i wpisowe jednorazowo 1. koronę. Towarzystwo nadaje swoim członkom bez żadnej osobnej opłaty rasowy drób, króliki i gołębie w miarę zgłoszeń i w miarę fundusów.

Nadto każdy z członków otrzymuje organ Towarzystwa, miesięcznik „Hodowcę drobiu“

L. IX. 2086|1.

Lwów, dnia 29. sierpnia 1906.

Ogłoszenie.

Podaje się do powszechnej wiadomości, wskutek reskryptu ck. Ministerstwa rolnictwa z 23. sierpnia 1906. l. 25851., że oprócz ogłoszonych już reskryptem z 23. sierpnia 1906. l. IX. 2086|37. jesiennych jarmarków na remonty dla obrony krajowej, odbędzie się taki sam jarmark dnia 21. września 1906. r. w Rymanowie.

Z c. k. Namiestnictwa.

Okólnik

Do P. T. Członków filii Towarzystwa chowu drobiu i królików w Samborze.

Termin do wnoszenia pisemnych podań o stacye zarodowe drobiu i królików wyznacza się do 15. września 1906.

W drugiej połowie września b. r. odbędzie się posiedzenie Wydziału filii, na którym nastąpi przyznanie stacyi P. T. Członkom, którzy wkładkę do Towarzystwa za r. 1906. uiszcili.

Wydział filii będzie miał w b. r. do rozdania:

- 1) 5. stacyi Zielenonózek polskich.
- 2) 5. stacyi Langshanów białych.
- 3) 5. stacyi Minorek.
- 4) 2. stacye Kukułek belgijskich.
- 5) 10. stacyi kaczek do rozdania od 6|9.
- 6) 1. stacyę gęsi sybirskich.
- 7) 1. stacyę indyków białych, i
- 8) 3. stacye pantarek.

Razem rozdanych będzie 32. stacyi zarodowych drobiu pod warunkiem, iż w ciągu września r. 1907. drób w tejże samej ilości Centralnej stacyi w Samborze przez P. T. Właścicieli stacyi zwróconym zostanie.

Pierwszorządny ZAKŁAD POGRZEBOWY Filipiny Bukietyńskiej
w SAMBORZE. NA USŁUGI W KAŻDEJ CHWILI DNIA i NOCY.

W podaniu wystosowanem do Wydziału filii w Samborze wyszczególnić należy: 1) Jaką z powyżej wyszczególnionych stacyę zarodową Członek Tow. mieć pragnie i 2) deklaracyę co do zwrotu otrzymanych sztuk drobiu tej samej rasy i w tym samym wieku, w jakim ten drób ze stacyi centralnej otrzymał.

W Samborze dnia 2. sierpnia 1906.

Wydział Filii Tow. chowu drobiu w Samborze.

Stefan hr. Komorowski
prezes.

Stan. Stefanowski
sekretarz.



Zaopatrzony powyższą ochronną marką Feller fluid z esencji roślin usuwa kaszel, chrypkę, nerwość, katar, ból gardła, pierś, wstawów, osłabienia, młodości, zapalenia, duszność, stan febryczny, influencę, zadlegnienie etc. 12. małych albo 6. podwójnych flaszek franco 5. koron, 24. małych albo 12. podwójnych 8. kor. 60. h.

Zamówienia adresować do E. V. Feller w Stubicy, Elsaplatz Nr. 201. w Kroacyi.

Nadzwyczajnie zachwalane są też Feller przeczyszczające pigułki rabarbarowe z marką „Elsa pigułki“. 6 paczek franco 4 kor. 12. paczek franco 7. koron 60 h Prawdziwego balsamu dostać można nie w 1., lecz w 2. tuzinach franco za 5. kor.; wskazany jest przy bolach żołądka. Zagoriański syrop piersiowy i przeciw kaszlowi. 2. flaszki za 5. kor. Prawdziwy norwegijski tran 24 wątrobiany 2. flaszki franco 5. kor.

L. 107.

2-3

OGŁOSZENIE!

Chrześcijańska Korporacja obywateli miejskich w Samborze jako właścicielka dóbr Sprynia, poszukuje leśniczego od 1. stycznia 1907. r.

Do posady tej przywiązana jest płaca roczna 480. kor., wolne mieszkanie na leśniczówce i prawo pasania 6. sztuk własnego bydła w miejscach do tego dozwolonych.

Podania należy udokumentowane należy wnieść najdalej do dnia 30. września 1906.

W Samborze, dnia 24. sierpnia 1906.

Sekretarz:
Lambor.

Senior:
Haisig.

L. cz. E. 424/6

Edykt licytacyjny.

Dnia 25. września 1906. o godz. 9. przed południem odbędzie się w Oddziale Nr. III. Sądu tutejszego licytacja $\frac{2}{14}$ części realności whl. 142., 149., 150. ks. grt. gminy Miskowice objętych zobowiązanego Pinkasa Bergnera własność stanowiących.

Najniższa cena, niżej której sprzedaż nie nastąpi, wynosi 413. koron 56. h.

Warunki licytacyjne i inne odnośne dokumenta przejrzyć można w Sądzie tutejszym w Oddziale Nr. III.

Takie prawa, w obec których niniejsza licytacja byłaby niedopuszczalną, należy zgłosić do Sądu najpóźniej przy wyznaczonym terminie licytacyjnym, inaczej roszczenia tego rodzaju co do samej nieruchomości nie mogłyby być już ze skutkiem podnoszone.

Te osoby, dla których jakie prawa lub ciężary na powyższej nieruchomości bądź obecnie już istnieją, bądź w toku postępowania licytacyjnego powstaną, zawiadamiane będą o dalszych wydarzeniach tego postępowania jedynie przez przybicie na tablicy sądowej, je śli nie mieszkają w okręgu sądu niżej wymienionego i nie wskażą temuż sądowi pełnomocnika do doręczeń w siedzibie sądu zamieszkałego.

C. k. Sąd powiatowy w Samborze, Oddział III.
dnia 4. sierpnia 1906. 3-3

Dr. Alexander Ruczka,

były asystent polikliniki dentystycznej w Krakowie, specjalista w zakresie chorób jamy ustnej i dentysta ordynuje już od g. 8-12 i od 3-6 w Samborze, Rynek, kamienica P. I. Sznajdrowej 10-?

DENTYSTA

27

Dr. Ignacy Sandauer

ordynuje we Lwowie ul. Sykstuska 16.

Plomby złote i porcelanowe, zęby sztuczne, korony, mostki.

Słynne z dobroci rękawiczki Diana i Derby

ORAZ

najnowsze krawatki

☞ poleca najtaniej handel ☞

Antoniego Milewskiego w Samborze.

W Samborze udzielać będzie lekcyi języka francuskiego rodowita Francuzka począwszy od dnia 15. września b. r.

Blizsza wiadomość u Pp. Lesiewiczów (ul. Sobieskiego 1. 11.) 4-4

Przez wysokie c. k. Ministerstwo wyznań i oświaty subwencyonowana dwuklasowa

Szkoła Handlowa

z kursem przygotowawczym

FUNDACYI OZYASZA GOTTHELFA w Samborze

rozpoczyna 16. rok szkolny 1. września b. r.

Wpisy odbywają się dnia 30. i 31. sierpnia.

Egzamina wstępne 31. sierpnia.

Taksa wpisowa K 10. — Opłata szkolna: na kursie przygotowawczym K 60. — na pierwszym roku K 80. na drugim roku K 100.—

Uczniowie nowowstępujący nie mogą być w pierwszym półroczu uwolnieni od opłaty szkolnej, w dalszym zaś okresie nauki mogą ubodzy, a pilni i pod każdym względem godni uczniowie uzyskać uwolnienie od połowy albo całej opłaty szkolnej.

W sobotę i święta żydowskie wykładów niema.

Programy gratis i franko.

Ustne i pisemne zgłoszenia przyjmuje dyrektor

3

Juliusz Eisler.

NAJNOWSZA NOWOŚĆ!!
OPATENTOWANE
TABLICE KROJU
z których to
PANIE i PANIENKI
korzystać mogą, bez fachowej wiedzy.
Cena 3-ech tablic koron 5.
DO NABYCIA w KSIĘGARNI
Stanisława Stonela i Spółki
przedtem Juliusza Haisiga w Samborze, (rynek 1. A-B.)

Poszukuje się wspólnika

do założenia cegielni, fabryki dachówek cementowych i kamieniołomu na własnym terenie i z własnego materiału — w bliskości miasta powiatowego.

Zgłoszenia przyjmuje E. Pruski, Strzelbice o. p. Stary Sambor.

Jest do zbycia reproduktor

rasy Oldenburg, licencyonowany, dwuletni, za cenę 350. koron i KNUR (reprod.) rasy Yorkshire, importowany, roczny, za 250. koron.

Zgłoszenia przyjmuje E. Pruski, Strzelbice, o. p. Stary Sambor.

PASIEKA

składająca się z 24. pni, dobrze zagospodarowana i racjonalnie prowadzona jest z wolnej ręki do sprzedania.

Reflektanci zechcą odnieść się ustnie lub pisemnie do Krzysztofa Fabiana, kierownika szkoły 2. kl. w Wojutyczach.

Dla p. p. amatorów życia wiejskiego, emerytów etc.

Niżej podpisany Zarząd dóbr ma na jednym folwarczku w uroczej, naddniestrzańskiej okolicy, u podnóża Karpat pod samym Starym Samborem, położonym, (1 kilometr od stacyi kolej. Stary Sambor oddalonym) cały dworek z piwnicą, stajnią, szopą etc., oraz z sadem owocowym i 1. morgiem najlepszej ziemi ogrodowej (koło domu) za rocznym czynszem 480. kor. do wydzierżawienia. Słomę potrzebną do wyżywienia 2. krów dostarcza Zarząd bezpłatnie przez cały rok, jakoteż i pastwisko.

Blizszej wiadomości udziela na żądanie Zarząd dóbr w Smolnicy o. p. Stary Sambor.



FIRMA

Singer Co

Tow. Akc.

maszyn do szycia

otworzyła

13.

FILIE

w Samborze, przy ul. Kopernika 1. 4.

Utrzymuje na składzie maszyny do użytku familijnego wszelkich celów przemysłowych i fabrycznych tudzież wszelkie części do maszyn igły, nici, jedwab itp. najprzedniejszej jakości.

Powiększony handel galanteryjny Alfreda Skowrońskiego

POLECA

wielki wybór nowości galanteryjnych i norymberskich, obuwia z najlepszych fabryk, bielizny męskiej, krawatek, kołnierzyków i manszetów, skład perfum i mydeł wyrobu krajowego i zagranicz. Czapki studenckie i odznaki po cenach konkurencyjnych. 7

Chorzy na liszaj

ci, którzy nigdzie pomocy znaleźć nie mogli, niechaj żądają prospekt i wiarogodne świadectwa z Austro-Węgier gratis:

C. W. Rolle, Altona Bahrenfeld. 4-6

ROZKŁAD JAZDY

ważny od 1. maja 1906.

| Przyjeżdżają | Odjeżdżają |
|---------------------------|------------------------------|
| z Drohobycza: 6:58 rano | do Drohobycza: 11:30 przedp. |
| 11:22 przedpołudniem | 6:58 wieczór |
| 6:45 wieczór | 9:35 wieczór |
| 2:07 w nocy. | 3:11 rano |
| z Chyrowa: 5:45 rano | do Chyrowa: 7:08 rano |
| 11:15 przedpołudniem | 11:37 przedpołudniem |
| 6:38 wieczór 9.20 wieczór | 4:18 po południu |
| 3:07 rano. | 6:59 wieczór |
| ze Lwowa: 11:07 przedpoł. | 1:10 w nocy |
| 6:28 wieczór | do Lwowa: 6:00 rano |
| 1:00 w nocy | 11:40 przedpołudniem |
| ze Sianek: 8:00 rano | 7:05 wieczór |
| 10:57 przedpołudniem | do Sianek: 8:01 rano |
| 6:18 wieczór | 11:55 w południe |
| Rudek: 6:45 rano. | 7:10 wieczór |

Inseraty Tow. gospodarskiego.

Jaja do wylęgu

drobiu rasowego sprzedawać będzie od 15. kwietnia b. r. Zarząd centralnej stacyi Filii kraj. Towarzystwa chowu drobiu w Samborze, na Wyspie.

PEWNE

nasiona jarzyn i kwiatów

dla członków Oddziału c. k. gal. Tow. gospod. z okręgu Sambor-Stary Sambor-Turka dostarczać będzie Rada Oddziału po cenie nabycia od 1. kwietnia 1906. w biurze sekretaryatu Oddziału. 1. paczka 10. h.)

Króliki japońskie

dwumiesięczne trójbarwne sprzedam za 6 K lub zamiennie za samicę belgijską, dwa samce srebrzyste średni odcień pierwszorządne trzymiesięczne po 4 K lub zamiennie za belgijskie samice.

KUKURA Stary Sambor.

Jest do zbycia

kilka korey wyborowych jabłek zimówek, i kilka korey sliwek węgerek oibrzymich i japek.

Zgłoszenia pod: Zarząd dóbr Strzelbice, ost. p. Stary Sambor.

Zaraz do wynajęcia w kamienicy Fr. Gromka przy ul. Lwowskiej

następujące pomieszkania:

1) dla 2. partyi po 4. pokoje z przedpokojem i 1. kuchnią

2) dla 2. partyi po 3. pokoje z przedpokojem, nyżą, łazienką i 1. kuchnią i

3) dla 2. partyi po 2. pokoje z przedpokojem i kuchnią
Blizsza wiadomość u właściciela kam. w sklepie w rynku

NA KASZEL
kto się nie leczy, dopuszcza się
powolnego samobójstwa

KAISERA
piersiowe karmelki

ekstrakt słodowy, bardzo smaczny wypróbowany przez lekarzy i zalecany przeciw kaszlowi, chrypce, katarom, zapaleniu i katarowi gardła.

4512 notaryalnie uwierzytelnionych świadectw stwierdza skuteczność tego leczniczego środka. 34-?

Paczki po 20 i 40 hal.
do nabycia w handlu S.W. Langingera, tudzież w aptekach pp. Jana Pankiewicza i Henryka Wohla w Samborze.



Przez Wysokie c. k. Namiestnictwo
koncesyonowane

**Biuro podróży
i spedycyjne**
Zofii Biesadeckiej
Oświęcim, (dworzec)
sprzedaje bilety okrętowe
I., II. i III. klasy
do Ameryki i Kanady
oraz bilety kolejowe amerykańskie i kanadyjskie.
Prospekty darmo i opłatnie.

Filia: Wyłącznej sprzedaży na wschodnią Galicyę
krajowego węgla kamiennego
z kopalni: Gwarectwa Jaworznińskiego
i J. E. Andrzeja hr. Potockiego we Lwowie
założona w dniu 1. lipca 1905 w Samborze Blich l. 1
pośredniczyć będzie w dostarczaniu powiatom:
samborskiemu i starsamborskiemu **WĘGLI**
kamiennych w ładunkach (na razie tylko) wagonowych
opłaconych do stacji kolei w Samborze po następujących
cenach za wagon (o 10.000 Kg.) obow. od 1/9. 1906.

| | |
|---------------------------|-------------|
| I. Węgle grube z Jaworzna | 178 K. 40 h |
| II. " kostkowe I. | 178 " 40 " |
| III. " " II. | 170 " 40 " |
| IV. " orzechowe I. | 160 " 40 " |
| V. W. orzechowe II | 140 K. 40 h |
| VI. Węgle miazowe | 115 K. 40 h |

Cena powyższych gatunków węgla z Jaworzna dla odbiorców z magazynu kolejowego w **Starym Samborze** wyższą będzie na wagonie o 10 K., a węgla ze Sierszy o 7 K. 30 h. od ceny w Samborze. W magazynie kolejowym **Dublany Kransberg** cena każdego wagonu wyższą będzie od samborskiej o 9-90 K. dla węgla z Jaworzna wreszcie dla stacji **Nadyby Wojutyce** cena dla węgla z Jaworzna wyższa na wagonie od ceny w Samborze o 5. Kor. 10 h.

Łaskawe zamówienia przyjmuje dyrektor filii
Stanisław Stefanowski.

Krajowe zastępstwo sprzedaży KAINITU
utrzymuje na składzie w realności pod l. 1. na Blichu obok c. k. Sądu obwodowego w Samborze (**sól nawozowa**) kainit w cenie po **2 kor. 70 hal.** za 100 klg. z workiem — i pośredniczy w dostawach całowagonowych dla P. T. Obszarów dworskich i gmin powiatu samborskiego.

Świeże nawozy sztuczne.
Dla członków Oddziału c. k. gal. Tow. gospod. po cenach nabycia:
Mączkę kostną (2. azotu, 12. kw. fosf.) po **12 koron** za 100 kg.
Superfosfat z czystych kości (1/2 - 16) po **11 kor.** — h. za 100 kg.
dostarcza Sekretaryat Oddziału c. k. gal. Tow. gospod.
Sambor, Blich l. 1.

Posiadacze losów
mogą za nie dostać pełny kurs dzienny i na życzenie tesame losy (t. j. tesame serie i numera) nabyć na dogodnie spłaty miesięczne z prawem gry po złożeniu pierwszej raty. Losy gdziekolwiek zastawione wykupujemy i dopłacamy do pełnego kursu dziennego, odstępując je na życzenie na spłaty. Prosimy zażądać naszego kalendarzyka bankowego, który przesyłamy darmo i opłatnie. Polecamy uprzejmie naszą firmę do wszelkich obrotów bankowych.

SCHÜTZ I CHAJES
Dom bankowy we **LWOWIE**, plac Maryacki 7.

W każdym mieszkaniu najsilniejszą
wilgoć i grzyb
usuwa się patentowanym sposobem zapomocą
„GLAZURYNY”
od lat 10-ciu wypróbowanego
i niezawodnego środka.
PATENTOWANE NIEPALNE
„PLYTY SŁOMIANE”
z fabryki „HYGIENA”
do budowy ścian działowych, (głosu nieprzepuszczających) domków, willi, baraków, wież naftowych, baszt wiszących, erkierów, wykładania ścian drewnianych i budowy pokoi na strychach.
Tysiące metrów kwadratowych spotrzebywano już do budowy we Lwowie i na prowincyi.
Zamówienia przyjmuje:
Spółka handlowa w Samborze
Blich l. 1 Wyspa.

Pierwszorzędny skład towarów
piśmiennych i książek szkolnych firmy
Altera LIEBERMANA
w Samborze, Rynek
poleca na sezon szkolny wszelkie towary do pisania, rysowania i malowania w najlepszym gatunku, mimo to taniej niż wszędzie.
Wyłączny skład na Sambor i okolicę wyrobów z marką „Ligi pomocy przemysłowej”.
Zeszyty tylko niemi szyte a więc precz z zeszytami drutem szytymi, które już kilkakrotnie spowodowały zakażenie krwi.
Blokki specjalne do robót akwarelowych i rysunków.
Kupujący od 4. hal. począwszy dostaje
dodatek.

P. T.
Najlepszą zasadą dobrze pojętego interesu własnego dla każdego przedsiębiorstwa, jest niezaprzeczenie zadowolenie odbiorców; — dlatego należy mi zawsze jak najwięcej na tem, ażeby kupująca P. T. Publiczność była z maszyn u mnie nabytych w jak najwyższym stopniu zadowolona. Mając na względzie nie tylko zarobek ze sprzedaży pojedynczej maszyny, ile dobrą reputację mego składu i ciesząc się jak najliczniejszą liczbą odbiorców, staram się z pomiędzy kilkudziesięciu różnych fabryk, oferujących swój towar na targu europejskim, wchodzić w stosunki z najbardziej renomowanymi fabrykami i jako specjalista w swoim zawodzie — **wybieram maszyny tylko najlepsze**, wiedząc z doświadczenia długoletniego, że potrzebujący maszynę powinien kupować tylko dobrą, która odpowiada celowi, przynosi pożytek połączony z przyjemnością, nie będącą li tylko sprzętem od parady. Dobra bowiem maszyna zaoszczędza nie tylko zdrowie i czas, ale włożone koszta zwraca do roku, choćby najmniej roboty na niej było.

Kto zatem życzy sobie mieć prawdziwie dobrą maszynę, ten niech nie wierzy w szumne anonsy a dla tego tak bałamuca bo dostają za namówieniem do kupna od ręcznej maszyny 10 złr., a od nożnej 15. Najlepiej zrobi ten, kto pójdzie od jednego sklepu do drugiego i przekona się naocznie, jaka jest różnica pomiędzy dobrą a złą maszyną. Paręset maszyn kupowanych w innych handlach lub u agentów przesyła P. T. Publiczność do mnie do zamiany na maszyny praktyczne i poprawne.

Szumne anonsy firm zagranicznych i gromada natrętnych agentów krążących po kraju z tandeczkami maszynami pod nazwą „Oryginalne”, wyłapują **nieostrożnych**; takie maszyny są przedsię zepsute, aniżeli zapłacone, ciężko szycją i zdrowiu szkodzą.

12-26 Z poważaniem
HERMAN GOLDBERG
w Samborze w domu Ryznicy

Obszar dworski **BUKOWA**,
poczta Felsztyn, ma do sprzedania **n a r y b e k**
karpia. Bliższa wiadomość listownie.

Krajowe zastępstwo sprzedaży SOLI dla BYDŁA w Samborze
powierzyło z dniem 1-go sierpnia 1905. roku
detaliczną sprzedaż tej soli
p. Janowi Skowrońskiemu,
w Samborze, (rynek l. 11.)
który obowiązany jest ten artykuł utrzymywać zawsze na składzie w odpowiedniej ilości. 50 kilgr. worek SOLI dla BYDŁA razem z workiem kosztuje 4 korony 90 hal., bez worka 4 korony 50 hal., jednakże za worek należy uiścić kaucyę w kwocie 40 hal. — W mniejszych ilościach sprzedawana będzie SOL bez opakowania w cenie po 9 halerzy za jeden kilogram.

Każdy gospodarz chcąc mieć zdrowy, silny i ładny, żywy inwentarz, bez podawania mu od czasu do czasu a szczególnie w miesiącach jesiennych i zimowych soli — do rezultatu tego nigdy nie dojdzie.

Zarząd sprzedaży nawozów sztucznych w Samborze
stow. zar. z ogr. por. utrzymuje na składzie w realności pod l. 1. na Blichu (Wyspa) w Samborze wszelkie gatunki
nawozów sztucznych
jak mączki kostne, superfosfaty z czystych kości i mineralne tudzież mączkę żużlową Thomasa w cenie nabycia — i pośredniczy w zbiorowych, całowagonowych zamówieniach tych nawozów, celem zaoszczędzenia P. T. Rolnikom kosztów przewozu. — Nawozy sztuczne sprowadza Spółka handlowa przez Związek handlowy Kółek rolniczych w Krakowie.

Jan Skowroński
w Samborze, rynek l. 11.
poleca swój bogato zaopatrzonej skład:
towarów korzennych, w in, delikatesów
Wielki wybór rozolisów, wódek krajowych i zagranicznych, rumów bremskich, Cuba i Jamaika koniaków francuskich i węgierskich.

WINA austriackie, węgierskie, hiszpańskie, reńskie, francuskie, dalmatyńskie, tyrolskie, i szampańskie.
MIODY kuracyjne, ziołowe, korzenne i kasztelańskie.
Główny skład **HERBAT i KAW.**
Wszelkie przybory szkolne i kancelaryjne,
MAKA, KRUPY, KRUPKI i KASZE.
Wielki wybór **PIERNIKÓW** z fabryki St. Gurgula w Jarosławiu.
MAGGI, kompoty, **OGÓRKI** i korniszony.
POKOST, terpentyna, **OLIWA** do maszyn, francuska **MASA** do zapuszczania podłóg i najnowszy **LAKIER** do podłóg bezwonny, który w przeciągu 5 minut wysycha.
MYDŁO, KROCHMAL ryżowy, pszenny, Bażanta i Hoffmanna.
FARBKA proszkowa i w kostkach. 68

Wielki wybór **KART** z widokami.
WINA czerwone lub białe 1 ltr. 38 ct.

Pokoje do śniadań.

Parcele podbudowlane
na 2 morgowej przestrzeni obok szpitala powszechnego są do sprzedania.
Bliższa wiadomość w REDAKCYI GAZETY Samborskiej **BLICH l. 1.**

Piece kaflowe i lica
17 poleca P. T. Publiczności
fabryka Jakóba HOROWITZA
w **Krakowie**
po cenach umiarkowanych.
Jedyna w kraju **FABRYKA LICÓW**
do robót murarskich.

KUPUJCIE!
KAWĘ zdrowotną **Wolnego.**
i żytnią **Wolnego.**
KAWA ZDROWOTNA wyrabiana jest z fig, żyta jarego i żołądki a ŻYTANIA z żyta jarego.
Badane są przez **UNIwersytet Medyczny we Lwowie** i polecane dla dzieci, słabowitych w cierpieniach nerwowych i słabościach kobiecych
Wobec tego, że kawa zwyczajna zawiera w sobie truciznę „Kofeiny”, a zatem jest dla zdrowia wielce szkodliwą i wobec tego, że tak u nas zakorzeniona kawa „Kneipowska” sprowadzana jest od naszych największych wrogów Prusaków a cykorya Franka również z zagranicy, —
— powinien każdy prawdziwie dom Polski tamte wszystkie porzucić i zaprowadzić u siebie kawę swoją, „**KAWĘ ZDROWOTNĄ**” i „**KAWĘ ŻYTNIĄ**” **WOLNEGO.**
Tę „**ZDROWOTNĄ**” jako doskonalszą polecam tak dla dzieci, jakoteż starszych, a „**ŻYTNIĄ**” przede wszystkim dla dzieci. Zaś obydwie gorąco polecić mogę przy obstrukcyi i w dolegliwościach żołądka.
Do nabycia we wszystkich handlach korzennych i drogueryach. 82
A. WOLNY, STANISŁAWÓW.