

PRZEGLĄD KUPIECKI

ORGAN ZWIĄZKU STOWARZYSZEŃ KUPIECKICH MAŁOPOLSKI ZACHODNIEJ

Dziś w Kinoteatrze Dźwiękowym „WANDA”, św. Gertrudy 5.

Kapitałna farsa z życia nowoczesnych małżeństw

Miłosne niespodzianki

W rolach głównych: - urocza para kochanków
przepiękna przystojny

Norma Shearer Robert Montgomery

Poranki Filmowe

W sobotę, dnia 16-go maja o godz. 3 ciej popoł.

W niedzielę, dnia 17-go maja o g. 10 i 12 przedp.

Caliente miasto miłości

Ceny miejsc od 50 groszy.

Zadarmo 80.000

Talji kartt „PIATNIKA”

dla palaczy zwijek (gilz)

ALTESSE

MOKKA — PEŁNOWATKI

Szczegóły w prospektach.

ROWERY

gramofony, płyty oraz wszelkie
części składowe

zakupisz najtaniej w nowootwartym
SKLEPIE ROWEROWYM

„MELODJA”

Kraków, ulica Starowiślna L. 19.

(naprzeciw kina „Uciecha”)

Telefon 139-64

Telefon 139-64

ROK ZAŁOŻENIA 1890

WYTWÓRNI
MEBLI
WYKWINTNYCH

FR. NAJDER

KRAKÓW 33
KROWODERSKA

TELEFON 176-48

Lokal wystawowy: ulica Basztowa 13 „FENIKS”
Posiada na składzie gotowe meble
Wykonuje zamówienia według najnowszych projektów

CENY PRZYSTĘPNE !!



poleca:

Wszelkie Druki oraz Reklamy

DLA RZEMIEŚLNIKÓW i PRZEMYSŁOWCÓW

tanio i szybko

Drukarnia J. Fischera w Krakowie

UL. GRODZKA 62.

TELEFON 104-12.

Nowelizacja rozporządzenia o ulgach w spłacie zaległości podatkowych

W Dzienniku Ustaw Nr. 30 z 24-go kwietnia ukażo się rozporządzenie ministerstwa skarbu o zmianie rozporządzenia z dnia 15. IV. 1935 o ulgach w spłacie zaległości podatkowych. W myśl tego rozporządzenia płatnikowi, któremu nie przypisano podatku w latach budżetowych 1933/34 i 1934/35, a który posiada w tym podatku zaległości pochodzące z okresu z przed 1 kwietnia 1933, przysługują odpowiednie umorzenia, o ile ogólna suma tych zaległości wyprowadzona na dzień 31 marca 1935 w porównaniu z ogólną ich sumą wyprowadzoną na dzień 31 marca 1933 uległa wskutek dokonanych uiszczeń zmniejszeniu w stopniu przewidzianym ustawą z 15 kwietnia 1935.

Płatnikowi, który uiszczył w roku budżetowym 1934/35 równowartość przypisanego mu w tym roku podatku, odracza się do dnia 31. III. 1938 zapłatę zaległości podatków pochodzących z okresu z przed 1-go kwietnia 1933, które nie ulegają umorzeniu, oraz zaległości pochodzące z roku budżetowego 1933/34.

Płatnikowi, któremu umorzono połowę zaległości pochodzących z przed 1. IV. 1933, a który w terminie do dnia 31. III. 1935 włącznie uiszczył podatek przypisany mu w roku budżetowym 1933/34, zapłatę drugiej połowy zaległości pochodzących z przed 1. IV. 1933 odracza się do 31. III. 1938.

Płatnikowi, któremu umorzono połowę zaległości pochodzących z przed 1. IV. 1933, zapłatę drugiej połowy tych zaległości odracza się do dnia 31. III. 1938. Odroczenia powyższe przysługują pod warunkiem uiszczenia w latach budżetowych 1935/6, 1936/7 i 1937/8 podatku przypisanego w tych latach. Płatnik, któremu w latach budżetowych 1935/36, 1936/37, 1937/38 lub w jednym z tych okresów budżetowych podatek nie został przypisany, zachowuje prawo do odroczenia zaległości, traci natomiast prawo do umorzenia związanego z rokiem budżetowym, który mu w podatku nie przypisano. Jeżeli jednak w odpowiednim następnym roku budżetowym płatnikowi zostanie przypisany podatek za dwa lub więcej lat i płatnik uiszczy ten podatek w roku budżetowym, w którym nastąpił jego przypis, odzyskuje prawo do umorzenia związanego z rokiem poprzednim lub z latami poprzednimi, a to w zależności od tego za ile lat podatkowych ponad jeden uskuteczniło mu przypis podatku.

Płatnik, który w roku budżetowym 1935/36, 1936/37 lub 1937/38 nie uiszczył przypisanego mu w danym roku podatku, traci prawo do umorzenia części zaległości odroczonej oraz do odroczenia części zaległości do dnia 31 marca 1938.

LIKWIDACJA KONT MARTWYCH.

Ministerstwo skarbu okólnikiem z dnia 17. IV. 1936 L. D. V. 5176—1/36 przedłużyło do dnia 31 maja 1936 roku uprawnienia w zakresie umarzania zaległo-



Persil i Henke
oto dwa środki,
bez których niema prania!

ści podatkowych, które na podstawie okólnika min. skarbu z 7. IX. 1935 wygasły z dniem 31 marca 1936.

Przyjmowanie walorów na należności podatkowe zaległe i bieżące

W formie załącznika do okólnika Ministerstwa Skarbu z dn. 21 marca b. r. ukazała się instrukcja w sprawie przyjmowania walorów na należności podatkowe zaległe i bieżące. Instrukcja omawia: a) przyjmowanie na zaległości podatkowe obligacji 5% Państwowej Renty Ziemskiej, b) przyjmowanie na zaległości podatkowe obligacji 3% Państwowej Renty Ziemskiej, c) przyjmowanie skryptów dłużnych Skarbu Państwa, d) zaliczanie na poczet zaległości podatkowych wynagrodzenia za grunty przymusowo wykupione oraz przejęte na własność Państwa, e) przyjmowanie na zaległości podatkowe 4½%-owych Listów Zastawnych Państwowego Banku Rolnego, f) przyjmowanie obligacji 6% Pożyczki Narodowej na spłatę należności z tytułu podatku od spadków i darowizn, g) przyjmowanie obligacji 6% Pożyczki Narodowej i 5% Pożyczki Konwersyjnej z 1924 roku na spłatę odroczonej zaległości w podatkach państwowych: gruntowym, przemysłowym, od obrotu, dochodowym (dział I), od nieruchomości, od lokali od placów budowlanych i wojskowych, h) przyjmowanie 4% Pożyczki Konsolidacyjnej.

PRZEGLĄD KUPIECKI

ORGAN ZWIĄZKU STOWARZYSZEŃ KUPIECKICH MAŁOPOLSKI ZACHODNIEJ.

Rok XIX.

Kraków, dnia 16 maja 1936

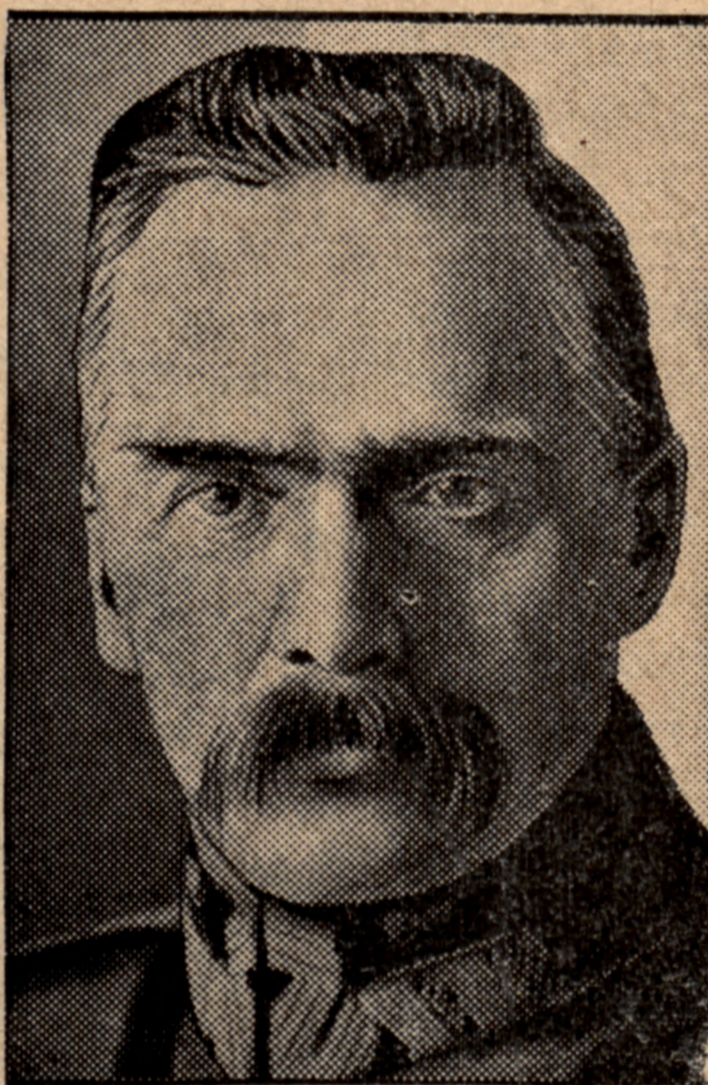
Nr. 16.

Cena abonamentu:
Abonament kwartalny 4 zł
„ półroczny 8 zł
„ roczny 16 zł
Prenumeratę i ogłoszenia przyjmują
wszystkie biura dzienników i ogłoszeń

Godziny urzędowe Redakcji od 6 do 7
wiecz. Rękopisów Redakcja nie zwraca.
Redakcja i administr. Kraków, Grodzka 43.
Telefon Nr. 132-67
Konto P. K. O. Nr. 400.342.

Ogłoszenia:
Wiersz milim. 1 szp. na okładce 40 groszy
Wiersz milim. 1 szp. na 1 str. okładki 60 groszy
Wiersz milim. 1 szp. w tekście 60 groszy
Cała strona okładki Zł 200 Pół strony okładki Zł 100
Czwierć strony Zł 50 Ósma strony Zł 25
Cała strona w tekście Zł 450, Pół strony Zł 230
Czwierć strony Zł 120 Jedna ósma strony Zł 60

MINAŁ ROK...



WE WTOREK, 12 B. M. PRZEŻYWAŁA CAŁA POLSKA CHWILĘ GŁĘBOKIEGO SKUPIENIA. — W TYM DNIU MINAŁ WŁAŚNIE ROK OD CZASU, KIEDY SERCE MARSZ. JÓZEFA PIŁSUDSKIEGO PRZESTAŁO BIĆ. — WRAŻENIE UROCZYSTEGO OBCHODU I-szej ROCZNICY ŚMIERCI BYŁO POTĘŻNE NIETYLKO ZE WZGLĘDU NA SAMO WSPOMNIENIE FASCYNUJĄCEJ INDYWIDUALNOŚCI WIELKIEGO MARSZAŁKA, ALE I W ZWIĄZKU Z SYTUACJĄ WEWNĘTRZNĄ I MIĘDZYNARODOWĄ POLSKI. W TEJ WŁAŚNIE NAJTRUDNIEJSZEJ DLA CAŁEGO KRAJU CHWILI, GDY ZEWSZĄD WYCIĄGAJĄ SIĘ RĘCE W POSZUKIWANIU SILNEGO I BEZPIECZNEGO OPARCIA — NIE MASZ MIĘDZY NAMI CZŁOWIEKA, KTÓRY ŻYŁ DLA NAS, CIERPIAŁ ZA NAS I MYŚLAŁ ZA NAS.

UROCZYŚTOŚCI SKUPIŁY SIĘ W DWU MIASTACH — KTÓRE SZCZYCĄ SIĘ POSIADANIEM SZCZĄTKÓW ŚMIERTELNYCH MARSZAŁKA. W WILNIE, UKOCHANEM MIEŚCIE MARSZAŁKA SPOCZEŁO PRZY ZWŁOKACH MATKI, W PIĘK-

NEM MAUZOLEUM NA ROSSIE, CMENTARZU BOHATERSKICH ŻOŁNIERZY WILNA — SERCE MARSZAŁKA. W KRAKOWIE OBOK SARKOFAGU BOHATERSKIEGO KRÓLA JANA SOBIESKIEGO NA WAWELU — SPOCZEŁO CIAŁO MARSZAŁKA. KU TYM DWOM MIEJSCOM, ŚWIĘTYM DLA KAŻDEGO OBYWATELA POLSKI, BEZ WZGLĘDU NA WIEK, WYZNANIE I PRZYNALEŻNOŚĆ POLITYCZNA — PŁYNEŁY W DNIU 12-go MAJA B. R. MODLITWY I GŁĘBOKIE WESTCHNIENIA TRZYDZIESTU KILKU MILJONÓW OBYWATELI POLSKICH.

SŁOWA — WYPOWIADANE TYLEKROĆ PO ŚMIERCI MARSZAŁKA — ŻE DUCH MARSZAŁKA POZOSTAŁ MIĘDZY NAMI — NIE BYŁY FRAZESAMI. CUDOWNNA LEGENDA PIŁSUDSKIEGO ZA WŁADNEŁA SERCAMI I UMYŚLAMI CAŁEJ POLSKI. WIELKOŚĆ DUCHA PIŁSUDSKIEGO UMACNIA SIĘ I POTĘŻNIEJE Z KAŻDYM DNIEM. DZIEŃ 12 MAJA 1936 R. BYŁ TEGO WSPANIAŁĄ MANIFESTACJĄ.

Echa tygodnia.

Ledwie ochłonęliśmy z wrażenia nagłej niespodzianki z dnia 26-go kwietnia b. roku w postaci wprowadzenia ograniczeń dewizowych, a już następne dni przyniosły nam dalszą, równie nagłą niespodziankę w postaci ustanowienia generalnego zakazu przywozu towarów. W sobotę dowiedzieliśmy się znów, że w wyniku silnych różnic zdań co do dalszego kierunku polityki gospodarczo - finansowej, a w szczególności walutowej, między rządem, a p. Adamem Kocem, ten ostatni złożył prośbę o dymisję ze stanowiska prezesa Banku Polskiego, która to dymisja została przez Prezydenta R. P. przyjętą. W chwili, gdy piszemy te słowa, nie znamy jeszcze nazwiska następcy p. Adama Koca. Nie wiemy również, co to były za różnice zdań między p. Kocem a rządem, w wyniku których p. Koc, nie mogąc przeprowadzić swych poglądów, ustąpił.

Wprowadzenie generalnego zakazu przywozu towarów oznacza dotkliwy cios dla naszego gospodarstwa społecznego. Zakazy przywozu obejmowały dotychczas około połowę wszystkich przywożonych towarów, zaś razem z innymi formami reglamentacji — blisko 80% naszego przywozu poddane było kontroli Państwa. Teraz kontrola ta została uzupełniona i uszczelniona, tak, że w łączności z ustanowioną daleko idącą kontrolą nad wywozem, otrzymujemy obraz pełnego monopolu handlu zagranicznego.

Jakkolwiek rząd w oficjalnych deklaracjach swych kilkakrotnie podkreślił, że kontrola nad przywozem i wywozem towarów niema na celu zmniejszenie przywozu towarów z zagranicy, to jednak trudno uniknąć wrażenia, że w praktyce system zakazów doprowadzi do wydatnego skurczenia importu. Już dotychczas sfery importerskie w Polsce skarżyły się na ogromną biurokratyzację przy udzielaniu pozwoleń przywozu. Z instrumentu zakazów przywozu korzystały w zbyt wielkiej mierze rozmaite elementy, nie mające nic wspólnego z handlem. Kontyngenty przywozowe przydzielane bywały nie kupcom, ale rozmaitym organizacjom społecznym lub osobom politycznie zasłużonym, które skolei kontyngenty te sprzedawały za wysoką cenę kupcom, co wydatnie podrażało ceny. Wszyscy pamiętamy, jak to z kontyngentami przywozowymi postępował poprzedni minister przemysłu i handlu p. Florjan Rajchman, który dla zawodowych kupców znalazł tylko 25% ogólnej ilości kontyngentów przywozowych, zaś resztę przydzielił rozmaitym organizacjom społecznym, nic z handlem nie mającym wspólnego lub sferom urzędniczym, które ze sprzedaży tych kontyngentów ciągnęły dodatkowe dochody.

Teraz grozi nam, że ta szkodliwa biurokratyżacja handlu przywozowego rozprzestrzeni się i na te działy

przywozu, które dotychczas cieszyły się brakiem ściślejszego kontaktu z biurokracją.

Jeśli intencją ustawodawcy było przez ustanowienie generalnych zakazów przywozu poprawić sytuację naszego bilansu handlowego, a to przez ograniczenie importu i utrzymanie na dotychczasowym poziomie, względnie powiększenie eksportu — to rzeczywistość musi, niestety, przynieść gorzkie rozczarowanie. Lepiej sobie nie robić żadnych iluzji co do tego, jakoby generalny zakaz przywozu towarów i kontrola



Specjalna
KAWA ZBOŻOWA „WANDA”

Najlepszy napój rodzinny,
o pełnej wartości odżywczej.

JEDYNA AROMATYCZNA
KAWA ZBOŻOWA

„Hurta” Tow. Handlowe
Kraków, Basztowa 9.

eksporterów podniosły aktywność bilansu handlowego. Import skurczy się wprawdzie, ale wraz z nim skurczy się, kto wie czy nie w większej mierze, eksport. Kurczenie importu przypada wszakże w okresie postępującej poprawy sytuacji gospodarczej kraju i wzrostu produkcji, co pociąga za sobą konieczność zwiększenia importu. Ten ścisły związek między wzrostem produkcji przemysłowej, a wzrostem importu uznał za dodatni nawet sam Minister Przemysłu i Handlu p. generał Górecki, który na konferencji prasowej w ostatnich dniach kwietnia bieżącego roku oświadczył, że cieszy się ze zwiększonego importu surowców, maszyn i aparatów, ponieważ import ten świadczy dodatnio o tendencjach rozwojowych naszego gospodarstwa społecznego. Statystyka naszego handlu zagranicznego w pierwszych 3 miesiącach b. r. wykazuje dobitnie, że wzrost nastąpił nie tylko po stronie przywozu, ale i po stronie wywozu. Jest to zresztą zjawisko zupełnie naturalne, ponieważ im więcej towarów kraj przywozi, tem więcej może ich wywieźć, a im bardziej ogranicza

przywóz, tem bardziej musi się liczyć z nieuniknionem kurczeniem się wywozu. Spadek przywozu oddziaływa jednak niekorzystnie nie tylko na rozwój gospodarczy, ale i na nasz prestige jako mocarstwa politycznego. Dotychczas bowiem w tabeli handlu zagranicznego na głowę ludności figurujemy na jednym z ostatnich miejsc, daleko w tyle nie tylko poza krajami o wysokiej kulturze gospodarczej, ale i za krajami zacofanymi, jak np. Litwa, Brazylja, Łotwa, Rumunja, czy Bułgarja. Dalsze zmniejszenie udziału handlu zagranicznego na głowę ludności, powiększyłoby tylko naszą kompromitację w tej dziedzinie.

Czego nie dokona w kierunku zmniejszenia eksportu — polityka restrykcyjna importu — tego dokona szeroko zakreślona kontrola nad eksporterami. Na innym miejscu naszego pisma podajemy rozporządzenie w sprawie kontroli nad wywozem towarów, w myśl którego to rozporządzenia eksport będzie podlegał od dnia 25 b. m. uciążliwej kontroli państwowej. Tak więc do szeregu trudności, jakie napo-

tyka nasz handel eksportowy ze strony licznych państw, a ponadto do trudności w walkach konkurencyjnych, trudności przepisów dewizowych, reglamentacyjnych i protekcjonistycznych — dochodzą obecnie i trudności ze strony własnego państwa. Trudno pomyśleć, aby w warunkach takiej „opieki” nad handlem zagranicznym mógł się nasz eksport należycie rozwijać.

Kodeks ustaw i rozporządzeń w sprawie kontroli obrotu towarowego z zagranicą świadczy o jeszcze jednym: O tem mianowicie, że cała ta część narady gospodarczej, która poświęcona była pracy nad usunięciem, względnie silnym zmniejszeniem czynnika biurokratycznego w naszym handlu zagranicznym — poszła na marne. Okazuje się, że jednak rację mieli ci wszyscy, którzy po naradzie gospodarczej nie spodziewali się żadnych praktycznych korzyści, uważając, że dobrze będzie, jeżeli przyszłe posunięcia gospodarcze rządu raczej nie pogorszą dotychczasowego stanu rzeczy, bo o polepszeniu mowy niema.

Jak się dokonywać będzie przywóz towarów z zagranicy

Kontrola obrotu towarowego przez specjalną komisję.

W numerze 36-tym Dziennika Ustaw R. P. z dnia 8 maja ukazał się dekret Prezydenta Rzeczypospolitej w sprawie kontroli obrotu towarowego z zagranicą i W. M. Gdańskiem.

Dekret postanawia, że w związku z przepisami dekretu Prezydenta Rzeczypospolitej z dnia 26 ub. m. w sprawie obrotu pieniężnego z zagranicą oraz obrotu zagranicznymi i krajowymi środkami płatniczymi wprowadza się kontrolę obrotu towarowego z zagranicą i z W. M. Gdańskiem. Kontrola obrotu towarowego powierzona zostaje Komisji Obrotu Towarowego. Komisja Obrotu Towarowego w ramach swych uprawnień decyduje ostatecznie na podstawie swobodnego uznania bez obowiązku podawania powodów. Komisja Obrotu Towarowego jest uprawniona do pobierania na pokrycie kosztów manipulacyjnych opłat od poszczególnych swoich czynności urzędowych w oznaczonej przez siebie wysokości. **Podania i zgłoszenia wnoszone do Komisji oraz udzielane przez nią zaświadczenia, jak również wszelka korespondencja z tą Komisją jest wolna od opłat stemplowych.**

JAK UZYSKAĆ ZEZWOLENIE NA IMPORT?

Ukazało się w Nr. 36 Dziennika Ustaw R. P. z dnia 8 maja rozporządzenie Ministra Przemysłu i Handlu o warunkach udzielania pozwoleń na prawo przywozu towarów, objętych zakazami przywozu.

Wydanie pozwolenia na przywóz z krajów, które ograniczają lub utrudniają przekazywanie należności pieniężnych do polskiego obszaru celnego, może być

uzależnione od uiszczenia lub zabezpieczenia tych należności.

Pozwolenie na przywóz wydaje się na określony okres czasu. Termin ważności pozwolenia jest dochowany, jeżeli towar zostaje zgłoszony do odprawy celnej ostatecznej przywozowej przed upływem terminu ważności pozwolenia. W poszczególnych przypadkach Ministerstwo Przemysłu i Handlu może zezwolić, aby termin ważności zezwolenia uważać za dochowany również wtedy, gdy towar zostaje zgłoszony do odprawy na skład celny przed upływem terminu ważności pozwolenia.

Świadczenia, stwierdzające pochodzenie towaru, powinny być przedstawiane w przypadkach, gdy pozwolenie, albo osobny przepis tego wymaga. Świadczenia takie powinny być wystawiane w kraju pochodzenia towaru i mogą być wydawane przez Urzędy Celne, Izby Przemysłowo-Handlowe i inne instytucje gospodarcze.

CZEKOLADA
A. PIASECKI S. A.

ZAKŁAD RYTOWNICZY
WYTWÓRNIĄ PIECZATEK
I ETYKIET TŁOCZONYCH RÓŻNOKOLOROWYCH
A. FISCHHAB
GRODZKA 40. **KRAKÓW** TEL. 132-56.

RYTUJE
w złocie, srebrze,
mosiądzu, stali itp.
WYKONUJE:
PIECZĄTKI KAUCZUKOWE,
do sygnowania
skrzyń i worków.
ETYKIETY TŁOCZONE
oraz
SZYLDY
emaljowane i metalowe.

Dla towarów, pochodzących z kolonij, świadectwa pochodzenia mogą wystawiać wyżej wymienione instytucje krajów macierzystych, za wyjątkiem Urzędów Celnym nawet wtedy, jeśli towar nie przechodzi przez kraj macierzysty.

Jeżeli w warunkach pozwolenia przywozu nie zastrzeżono inaczej, to w przypadku przywozu towarów nie bezpośrednio z kraju pochodzenia, lecz za pośrednictwem kraju innego, świadectwa pochodzenia mogą być również wystawiane w tym innym kraju, przez Izby Przemysłowo-Handlowe i inne instytucje gospodarcze.

Wyżej wymienione świadectwa pochodzenia o ile są wystawione przez Izby Przemysłowo-Handlowe lub inne instytucje gospodarcze, powinny być wizowane przez właściwe Konsulaty Polskie.

Dla towarów, pochodzących z krajów pozaeuropejskich, które nadejdą do polskiego obszaru celnego drogą morską, za bezpośrednim dokumentem przywozowym i bez przeładunku, mogą być wystawiane świa-

dectwa pochodzenia przez krajową Izbę Przemysłowo-Handlową, mającą swą siedzibę w porcie polskiego obszaru celnego, do którego towary nadeszły.

Pozwolenie przywozu jest imienne i nie może być odstąpione innej osobie. Jeżeli świadectwo pochodzenia oraz dokumenty handlowe lub przewozowe są wystawione na inne osoby, niż wymienione w pozwoleniu przywozu, nie stanowi to przeszkody do zastosowania pozwolenia przy odprawie celnej towaru.

Od wydawanych pozwoleń na prawo przywozu z zagranicy towarów, objętych zakazem przywozu, pobierana będzie osobna opłata manipulacyjna. Wysokość jej ustalona zostaje w procentowym stosunku do wartości krajowej towarów, i waha się od 0.1 proc. do 1 proc. Stawka 0.1 proc. pobierana będzie od pozwoleń, wydawanych instytucjom o charakterze dobroczynnym. Rozporządzenie wymienia następnie szereg towarów, podlegających cłu, według wymienionych pozycji i punktów taryfy celnej przywozowej, od których pobierana będzie przy wydawaniu pozwoleń opłata w wysokości 0.5 proc. wartości krajowej towarów. Od wszystkich innych pozwoleń na przywóz towarów pobierana będzie opłata w wysokości 1 proc. wartości krajowej towarów. Wartość krajową towarów określa Minister Przemysłu i Handlu.

Pozwolenia wolne są od osobnej opłaty manipulacyjnej:

a) pozwolenia na przywóz, wydawane są zakładom naukowym oraz zakładom i instytucjom państwowym, z wyłączeniem jednak skomercjalizowanych przedsiębiorstw państwowych, wydzielonych z administracji państwowej.

b) pozwolenia wydawane na przywóz z zagranicy drobnych przesyłek o wadze 5 kg. zawierających przedmioty nieprzeznaczone na handel,

c) pozwolenia na przywóz z zagranicy przesyłek, zawierających przedmioty nieprzeznaczone na handel o ile patent może się wykazać świadectwem ubóstwa.

d) pozwolenia na przywóz towarów, do których mają zastosowania zniżki celne lub zwolnienia od cła, przewidziane w wydawanych rozporządzeniach na podsta art. 23 ust. 1 lit. a Prawa Celnego.

Rozporządzenie weszło w życie z dniem 13-go maja b. r.

Cztery rodzaje złotego

Rachunki cudzoziemców w Polsce podlegać będą silniejszym ograniczeniom

Wobec ograniczeń jakim podlega obrót z zagranicą walutą polską, najbardziej pożądane będą zagranicą dewizy i wypłaty w walucie polskiej, które zo-

stały postawione do dyspozycji zagranicy przed ogłoszeniem zarządzeń dewizowych, lub które zostaną postawione do dyspozycji cudzoziemców na podstawie przepisów dekretu za zezwoleniem komisji dewizowej lub Banku Polskiego.

Również gotówkowy pieniądz polski stosunkowo mało będzie krępowany zagranicą, ograniczenia bowiem dekretem odnoszą się do wywozu lub wysyłki zagranicę waluty polskiej, niema natomiast zakazu przywozu do Polski waluty złotowej oraz dozwolony jest powrotny wywóz tej waluty, która z zagranicy została przywieziona. Walutą polską, znajdującą się zgranicą w gotówce, można będzie wyrównywać wszelkie należności wobec osób zamieszkałych w Polsce, a tylko wpłaty banknotów na rachunek cudzoziemców w Polsce wymagają zezwolenia komisji dewizowej.

Silniejszym ograniczeniom podlegać będą rachunki cudzoziemców w Polsce. Przewidziane są dla cudzoziemców rachunki dwojakie:

1) wolne, na które wpłaty wymagają zezwolenia, natomiast wypłaty są dozwolone bez ograniczenia z wyjątkiem kupna dewiz na ciężar rachunku,

2) zablokowane, na które zarówno wpłaty jak i wypłaty wymagają zezwolenia.

Na podstawie dekretu i rozporządzenia wykonawczego można ustalić następujące rodzaje polskich środków płatniczych:

1) dewiza na Polskę przekazana zagranicę w myśl obowiązujących przepisów, którą dyspozycja jest swobodna,

2) banknoty polskie, których przywóz jest nieograniczony, jak również zdolność zwalniania od zo-

Nowość!

Karo-Franck

przyprawa do kawy
w kostkach

przynosi:

**duży popyt, szybki zbył
i lepszy zysk!**



bowiązań w kraju, ale których przysyłka do Polski jest ograniczona o ile następuje na rzecz cudzoziemców.

3) kwoty w walucie polskiej złożone w Polsce na rachunkach cudzoziemców „wolnych“, z których dozwolone są wszelkie wypłaty i przelewy w obrębie Polski,

4) rachunki cudzoziemców „zablokowane“, w których wszelkie wypłaty wymagają zezwolenia.

Oplaty za czynności komorników

Ministerstwo skarbu rozporządzeniem z 26 kwietnia b. r. (Dziennik Ustaw Nr. 35) wprowadziło nowe przepisy dotyczące opłat za czynności komorników. W przepisach ogólnych powiedziane jest m. in. że osoba, której sąd przyznał prawo ubogich wolna jest od uiszczania komornikowi płat i należności na pokrycie wydatków. Strona, która wnosi o podjęcie przez komornika czynności połączonej z opłatą lub wydatkami, obowiązana jest wpłacić mu zaliczkę na pokrycie tej opłaty lub tych wydatków. W razie niezłożenia zaliczki komornik wezwać ma stronę do uiszczenia zaliczki w terminie tygodniowym od dnia doręczenia wezwania pod rygorem zwrotu wniosku. Po bezskutecznym upływie terminu komornik zwróci stronie wniosek. Opłaty i wydatki, od których strona była uwolniona lub których nie uiszczała, komornik pobiera od dłużnika. Opłaty i wydatki nie uiszczone przez dłużnika komornik wyegzekwuje od strony, która żądała wykonania czynności chyba, że przysługiwało mu uwolnienie z tytułu prawa ubogich. Dla wyegzekwowania przysługujących mu należności komornik wyda postanowienie, w którym wzywa stronę do uiszczenia należności w terminie dwutygodniowym od dnia doręczenia postanowienia. Postanowienie to podlega wy-

konaniu w drodze egzekucji bez zaopatrywania go w klauzulę wykonalności.

Komornik nie pobiera zaliczki na opłatę za dokonanie sprzedaży.

Opłaty za czynności komorników są stosunkowe lub stałe. Wysokość opłaty stosunkowej zależna jest od wartości roszczenia obliczonego wraz z odsetkami, kosztami i innymi należnościami, o ile rozporządzenie nie postanawia inaczej.

Cała opłata stosunkowa wynosi:

przy wartości do 50 zł. włącznie	2 zł.
przy wartości ponad 50 zł. do 100 zł. włącznie	3 zł.
przy wartości ponad 100 zł. do 200 zł. włącznie	4 zł.
przy wartości ponad 200 zł. do 400 zł. włącznie	6 zł.
przy wartości ponad 400 zł. do 600 zł. włącznie	7 zł.
przy wartości ponad 600 zł. do 1000 zł. włącznie	8 zł.
przy wartości ponad 1000 zł. do 5000 zł. włącznie od pierwszych 1000 zł. — 8 zł., od nadwyżki za każde rozpoczęte 1000 zł. — 3 zł.	
przy wartości ponad 5000 zł. do 10.000 zł. włącznie od pierwszych 5000 zł. — 20 zł., od nadwyżki za każde rozpoczęte 1000 zł. — 2 zł. i t. d.	

Suma opłaty stosunkowej nie może wynosić mniej niż 2 zł.

OŁÓWKI**GRAFITOWE, KOPJOWE i KOLOROWE
DLA SZKÓŁ, BIUR i RYSOWNIKÓW****POLECA:****Polska Fabryka Ołówków
L. i C. HARDTMUTH-LECHISTAN
SP. AKC. W KRAKOWIE****Gener. zastępstwo: Bernard Ratz Kraków, Czarnowiejska 70
Do nabycia we wszystkich składach papierniczo-piśmienniczych****Oplaty w sprawach spornych i egzekucyjnych:**

Całą opłatę stosunkową pobiera się za zajęcie ruchomości, za zajęcie wierzytelności lub innych praw majątkowych związanych z posiadaniem dokumentu wymienionych w art. 630 k. p. c.

Za dokonanie przez publiczną licytację sprzedaży ruchomości, nieruchomości i praw, za dokonanie sprzedaży z wolnej ręki ruchomości, za objęcie ruchomości przez wierzyciela — opłatę odlicza się od uzyskanej ceny.

Za dokonanie opisu nieruchomości pobiera się całą opłatę stosunkową, niemniej jednak jak 6 zł.

Jeżeli czynności związane z zajęciem ruchomości z dokonaniem opisu nieruchomości i t. p. trwają ponad 3 godziny, komornik pobiera za każdą następną rozpoczętą godzinę dodatkową opłatę w wysokości 2 zł.

Opłatę za dokonanie sprzedaży pobier się choćby sprzedaż uznano za niedoszłą do skutku z powodu nieuiszczenia w terminie reszty ceny nabycia.

Połowę opłaty stosunkowej pobiera się:

1) za zajęcie ruchomości, wierzytelności lub innych praw majątkowych związanych z posiadaniem dokumentu, wymienionych w artykule 630 k. p. c.; 2) jeżeli zajęcie nastąpiło przez zaznaczenie w protokole poprzedniego zajęcia, za zajęcie wierzytelności lub innych praw majątkowych poza wymienionymi w artykule 630 k. p. c., a w szczególności za zajęcie uposażenia służbowego, zaopatrzenia emerytalnego, wynagrodzeń dyjet; 3) za sprawdzenie zajętych ruchomości bez równoczesnego dokonania zajęcia; 4) za opis zajętego prawa lub ruchomości; 5) za oszacowanie; 6) za wezwanie o zapłatę długu czy egzekucji nieruchomości, niewięcej jednak niż 10 zł.

Opłata za oszacowanie nie należy się, jeżeli oszacowania dokonywa komornik przy zajęciu, opisie lub sprzedaży. Jeżeli oszacowania dokonywa komornik w toku egzekucji celem zniesienia współwłasności, opłatę oblicza się od sumy oszacowania.

Oplaty stałe wynoszą:

Za doręczenie dokonane przez komornika, jeżeli obecność komornika przy doręczeniu jest konieczna i stanowi ono samoistną czynność (np. doręczenie na wnioski towarzystw kredytowych) — 1 zł.

Za wykonanie przymusu osobistego — 10 zł.

Za przyjęcie przez komornika sumy od dłużnika wierzytelności, raty na pokrycie długu wraz z przekazaniem ich wierzycielowi lub do depozytu — 1 zł.

Od opłaty tej wolne są sumy do 10 zł. włącznie.

Za odebranie dłużnikowi dokumentów lub rzeczy ruchomych wraz z oddaniem ich wierzycielowi do depozytu lub na skład — 3 zł.

Za czynności związane z przeniesieniem zajętych ruchomości na inne miejsce — 3 zł.

Za udział przy usunięciu oporu — 5 zł.

Jeżeli czynność przy odebraniu dłużnikowi dokumentów lub rzeczy ruchomych, czynności związane z przeniesieniem zajętych ruchomości na inne miejsce, względnie udział przy usunięciu oporu trwały ponad godzinę, komornik za każdą następną rozpoczętą godzinę pobiera dodatkowo opłatę w wysokości 3 zł.

Za doręczenie do rąk pełnomocnika lub kuratora ustanowionych dla kilku uczestników należy się opłata za jedno doręczenie.

Opłata stała wynosi:

1) za wprowadzenie w posiadanie nieruchomości, usunięcie z niej ruchomości, wprowadzenie zarządców, zarząd lub skwestr nad nieruchomością;

a) przy nieruchomościach ziemskich obszaru do 3 ha — 7 zł., do 8 ha — 10 zł., do 15 ha — 13 zł., do 30 ha — 16 zł. Ponad 30 ha od każdych dalszych rozpoczętych 10 ha dodatkowo po 1 zł.;

b) przy nieruchomościach miejskich lub zakładach fabryczno - przemysłowych według szacunku ubezpieczeniowego do 3.000 zł. — 7 zł., do 10.000 zł. — 10 zł., do 20.000 zł. — 13 zł., do 100.000 zł. — 16 zł. Ponad 100.000 zł. od każdym rozpoczętych 10.000 zł. dodat-

W niedzielę, dnia 17 bm. odbędzie się o godzinie 7-mej wieczorem w lokalu Krakowskiego Stowarzyszenia Kupców, przy ul. Grodzkiej 43.

ZGROMADZENIE

ubezpieczonych w Towarzystwie Ubezp. „Feniks“

Zadaniem zgromadzenia będzie omówienie sytuacji wytworzonej na terenie „Feniksu“ i powzięcie uchwał, zmierzających do obrony interesów ubezpieczonych.

Referaty przedmiotowe wygłoszą pp. adwokaci: radca miejski Dr. **Juda Zimmermann** i Dr. **Zygmunt Spingarn**

Z uwagi na wysoką aktualność sprawy, uprasza o liczny udział zainteresowanych tą sprawą.

KOMITET TYMCZASOWY

przy

Krak. Stowarzyszeniu Kupców

kowo po 1 zł.;

2) za dokonanie eksmisji z lokalu od każdej izby 2 zł. Pomieszczeń pobocznych jak przedpokoje, korytarze, werandy, łazienki, spiżarnie, alkowy i pokoje dla służby nie uwzględnia się przy obliczeniu opłaty.

Jeżeli czynność przy wprowadzeniu w posiadanie nieruchomości, usunięcie z niej ruchomości i t. d. trwała ponad 3 godziny, a czynność związana z dokonaniem eksmisji z lokalu trwała ponad godzinę, komornik pobiera za każdą następną rozpoczętą godzinę dodatkową opłatę w wysokości 2 zł.

Jeżeli czynność, dla której wykonania komornik przybył na miejsce nie doszła do skutku, należy mu się opłata w wysokości 2 zł.

Komornik pobiera opłatę stałą:

1) za ofiarowanie pieniędzy wierzycielom w imieniu dłużnika do 500 zł. — 3 zł., ponad 500 zł. — 5 zł.

2) za dokonanie spisu majątku lub jego części, za opieczętowanie lub zdjęcie pieczęci bez dokonania jednocześnie spisu: za pierwszą godzinę 5 zł. z każdą następną rozpoczętą godzinę — 2 zł.

Komornikowi należy się w całości zwrot wszelkich wydatków gotówkowych na opłaty pocztowe, za doręczenia, na należności biegłych — koszta ogłoszeń w dziennikach, koszty przeniesienia i przechowania oraz należności osób przywołanych do czynności. Za doręczenie dokonywane zamiast organów doręczających komornik ma prawo pobrać na rzecz swoją wynagrodzenie w wysokości 40 gr. Wynagrodzenie to nie należy się jeżeli komornik dokonywa doręczeń przy innej czynności egzekucyjnej w toku tego samego postępowania egzekucyjnego.

Za sporządzenie wezwań, zawiadomień, ogłoszeń,

protokołów i innych pism, które w postępowaniu egzekucyjnym należy sporządzić z urzędu, komornik pobiera na rzecz swoją tytułem zwrotu wydatków ryczałt kancelaryjny.

Ryczałt kancelaryjny wynosi:

1) od wniosku o wszczęcie egzekucji należności pieniężnych:

a) przy egzekucji z ruchomości, wierzytelności i innych praw majątkowych połowę stawek przewidzianych z tytułu opłat stosunkowych, niemniej niż 3 zł., a nie więcej niż 15 zł.;

b) przy egzekucji z nieruchomości — czwartą część stawek z tytułu opłat stosunkowych, nie mniej niż 3 zł. a nie więcej niż 15 zł.;

2) od wyznaczenia terminu opisu i oszacowania nieruchomości — czwartą część stawek opłat stosunkowych, nie mniej niż 5 zł. a nie więcej niż 15 zł.;

3) od wniosku o wszczęcie egzekucji roszczeń niepieniężnych:

a) **celem zniesienia współwłasności nieruchomości** — 15 zł.; b) innych roszczeń niepieniężnych 3 zł.;

4) od wniosku: a) o wykonanie zarządzenia tymczasowego (zabezpieczenie powództwa); b) o podjęcie zawieszanej lub wstrzymanej egzekucji — połowę wynagrodzenia wymienionego wyżej zarządzenia tymczasowego lub egzekucji — nie mniej niż 1.50 zł., a nie więcej niż 7.50 zł.

Ryczałt kancelaryjny nie należy się, jeżeli wniosek z powodu braków formalnych lub niezłożenia opłaty (zaliczki) nie mógł być załatwiony.

Za sporządzenie wezwań, zawiadomień, ogłoszeń, protokołów odpisów i zaświadczeń w postępowaniu niespornem i upadłościowym komornik pobiera na

rzecz swoją wynagrodzenie 50 gr. za każdą rozpoczętą stronę tych pism. (Strona pisma powinna zawierać przeciętnie 25 wierszy, a każdy wiersz 45 liter pisma).

W postępowaniu egzekucyjnym wynagrodzenie powyższe komornik pobiera tylko za sporządzenie na żądanie strony odpisów i zaświadczeń. Za pisma, które komornik w myśl przepisów kodeksu postępowania cywilnego powinien sporządzić z urzędu oraz za wezwanie o zaliczkę nie pobiera on wynagrodzenia.

Jeżeli komornik na żądanie strony wykonywa czynność poza granicą administracyjną miejscowości, w której ma siedzibę, należy mu się wynagrodzenie za przejazd w kwocie 20 gr. za każdy rozpoczęty km. licząc drogę najkrótszą od jego siedziby do miejsca wykonania czynności i z powrotem. Jeżeli komornik wykonywa czynności w kilku sprawach w tej samej miejscowości położonej poza granicą administracyjną jego siedziby, należy mu się wynagrodzenie tylko za 1 przejazd. Wynagrodzenie to dzieli się równo między poszczególne sprawy. Komornikowi nie służy prawo do diet i kosztów przejazdu należnych funkcjonariuszom państwowym w czasie pełnienia czynności służbowych poza zwykłym miejscem służbowym.

Rozporządzenie o taksie za czynności komorników wchodzi w życie z dniem 20 maja 1936.

Kronika.

Do P. T. Członków Krak. Stowarzyszenia Kupców i abonentów „Przeglądu Kupieckiego“

Zawiadamiamy uprzejmie, iż z powodu śmierci naszego dotychczasowego inkasenta bhp. Samuela Kurzmanna przyjęliśmy nowego inkasenta w osobie pana Hirscha Freudenheima, który uprawniony jest do inkasowania składek na rzecz Stowarzyszenia oraz należności abonamentowych i insercyjnych na rzecz „Przeglądu Kupieckiego“.

WYDZIAŁ KRAK. STOW. KUPCÓW.

ADMINISTR. „PRZEGLĄDU KUPIECKIEGO“.

PRZYJMOWANIE PODAŃ O PRZYWÓZ PRZEZ IZBĘ PRZEMYSŁOWO-HANDLOWĄ W KRAKOWIE.

W związku z wydanem ostatnio Rozporządzeniem Rady Ministrów rozszerzającą reglamentację przywozu towarów z zagranicy na wszystkie towary i koniecznością odsyłania podań do Warszawy w dniu wpływu do Izby, zawiadamia Izba przemysłowo-handlowa, że podania o zezwolenia na przywóz towarów przyjmować będzie tylko w godzinach od 9-tej do 12-tej przedpołudniem.

ZNACZNY WZROST OSZCZĘDNOŚCI W P. K. O. W I KWARTALE 1936 R.

Według ostatnich danych ogłoszonych w „Wiadomościach Statystycznych“ w pierwszym kwartale r. b. suma wkładów oszczędnościowych w P. K. O. wzrosła o prawie 10 milj. zł. do łącznej sumy 689 milionów zł.

Liczba książeczek oszczędnościowych P. K. O. w tym samym czasie wykazuje wzrost o 124.000 nowych książeczek do ogólnej liczby 2,016.000 książeczek.

W Dziale Ubezpieczeń na Życie P. K. O. liczba polis wzrosła do 120.463 a suma ubezpieczeń o dalsze prawie 3 miliony złotych do ogólnej kwoty 181 milionów złotych.

Wrażenia z Palestyny.

We czwartek 21 bm. podzielił się pp. radcowie Zygmunt Aleksandrowicz i Maks Lauterbach swemi wrażeniami z ostatniego pobytu w Palestynie z członkami Krak. Stowarzyszenia Kupców podczas „wieczoru towarzyskiego“ urządzonego w tym dniu o godz. 7-mej wiecz. w lokalu Stowarzyszenia przy ul. Grodzkiej 43 O liczny udział uprasza członków oraz ich Rodziny.

Sekcja odczytowo-towarzyska przy Stowarzyszeniu.

Wydawnictwa.

„POLITYKA GOSPODARCZA“.

Wyszedł z druku — liczący 28 stron — Nr. 15 Dwutygodnika „Polityka Gospodarcza“. Zawiera on artykuł wstępny p. t. „Polityka walutowa Min. Kwiatkowskiego“ oraz ankietę na temat „Bilans handlowy a waluta“, zawierającą opinie profesorów Krzyżanowskiego, Młynarskiego, Tylora, Sen. Heimana-Jareckiego i innych. Dalej idą artykuły: Ludwika Bergera p. t. „Rozwińmy przemysł średni i drobny“ oraz Edwarda Lipińskiego — dokończenie szkicu teorii inwestycji. W dziale „Przerosty etatyzmu“ omawiana jest gospodarka „Polminu“ i „Brzeszczy“. Cały niemal dział „Varia“ poświęcony jest notatkom o polityce dewizowej, jak również wyciągom z prasy zagranicznej w tej sprawie. W tymże numerze zapoczątkowano stały dział p. t. „Bilanse akcyjne pod reflektorem“, podając analizy bilansów dwóch spółek akcyjnych.

„MŁODY OBYWATEL“.

5-ty, majowy numer „Młodego Obywatela“ czasopisma społeczno-gospodarczego dla młodzieży, wydawanego przez P. K. O. poświęcony jest zbliżającym się wakacjom i w związku z tem informuje fachowo i szczegółowo, jak organizować zbiorowe wycieczki szkolne, jak odbywać wycieczki piesze, górskie i t. d. Ponadto zawiera bogato ilustrowane artykuły „Propagujmy sport łuczniczy“, „Jak się nauczyć pływać“, „Hodowla królików i drobiu“, dalszy ciąg powieści p. t. „Basia“ i „Przygody Młodego Polaka w Australji“. Numer zawiera nadto kącik dobrych znajomych, dział zagadek, humoru i t. d. Prenumerata roczna wynosi zł. 1.—. Konto P. K. O. Nr. 29.200. Egzemplarze okazowe wysyła na żądanie bezpłatnie Referat prasowo-propagandowy P. K. O. w Krakowie.

DO WIEDNIA 19. V.**Cena zł. 75.-****P. B. P. UNION LLOYD**

Kraków, Szpitalna 36 — Tel.: 181-81

Ostatnia możliwość taniego wyjazdu.

Wypowiadanie umów i podwyżka komornego konsekwencją wyjęcia lokali handlowych i przemysł. z pod ochrony lokatorów — Interwencja Zw. Izb

Wyłączenie spod ochrony lokatorów niektórych lokali handlowych i przemysłowych spowodowało falę wymówień umów najmu lokali.

Wypowiedzenia te, stosowane zresztą przez właścicieli domów, jako presja w celu podwyższenia czynszu, spowodowały szereg wystąpień organizacyj handlowych i samorządu gospodarczego.

Wystąpienia te i memorjały dotąd nie zostały przez czynniki miarodajne rozpatrzone.

Tymczasem zagadnienie to, mające olbrzymie znaczenie dla całego życia gospodarczego przybiera z dnia na dzień na sile. Ostatnio ukazała się wiadomość o rychłym samorzutnym podwyższeniu przez związki wł. nieruchomości komornego dla lokali nie korzystających z ochrony lokatorów w granicach od 50 do 100 procent. W wielu wypadkach wiadomość ta znalazła już potwierdzenie w zawiadomieniu o zmianie wysokości komornego.

Zagadnieniem konieczności wydania dekretu zmieniającego nowelę do ustawy o ochronie lokatorów zajął się ostatnio Zw. Izba Przemysłowo-Handlowych, gdzie sprawa ta rozpatrywana była na komisji prawno-administracyjnej.

Postanowiono opracować wyczerpujące referaty, które przedyskutowane na następnym zebraniu Zw. Izby staną się podstawą obszernego memorjału.

O utrzymanie ochrony lokali handlowych

Stowarzyszenie kupców i przemysłowców polskich we Lwowie wystosowało do kompetentnych czynników memorjał w sprawie utrzymania ochrony lokali handlowych. W memorjale tym powiedziane jest m. i.:

zniesienie działalności ustawy o ochronie lokatorów z natychmiastową ważnością wywiera bardzo ujemny skutek na stosunek w naszym handlu. Wartość przedsiębiorstwa handlowego składa się w znacznej mierze z jego wyrobionej klienteli dla pewnego miejsca sprzedaży;

Wyjęcie z pod ochrony ustawy o ochronie lokatorów daje możność właścicielom realności do wywierania nacisku na lokatorów-kupców w kierunku podwyższenia im czynszu najmu pod groźbą wypowiedzenia. Właściciel sklepów sprzedażnych wobec tych żądań znajdują się często w przymusowej sytuacji, gdyż obawiając się o stratę swej miejscowej klienteli, łatwo ulegają tym żądaniom. Takie podwyższanie czynszów, a więc kosztów handlowych przedsiębiorstw odbić się musi na cenie, gdyż kupiec będzie szukał pokrycia tych podwyższonych kosztów w podwyżce cen towarów. O ile podwyżka cen będzie dla niego niemożliwa, podwyższenie kosztów handlowych odbije się ujemnie na dochodowości przedsiębiorstw handlowych i podważyć może egzystencję licznych przedsiębiorstw handlowych.

Kontrola nad wywozem towarów

W Dzienniku Ustaw Nr. 37 z dn. 11 b. m. ukazało się rozporządzenie Ministrów Przemysłu i Handlu, Skarbu oraz Rolnictwa i Reform Rolnych w sprawie kontroli wywozu towarów zagranicę i do Gdańska.

W myśl tego rozporządzenia eksporterzy są obowiązani zgłosić komisji obrotu towarowego każdy wywóz towarów zagranicę lub do Gdańska dla uzyskania zaświadczenia, które musi być przedstawione urzędowi celnemu, względnie placówce granicznej kontroli skarbowej przy wywozie towarów.

Minister Przemysłu i Handlu w drodze zarządzeń będzie ustalał wykaz instytucji, do których należy składać zgłoszenia wywozowe i które będą doręczać eksporterom zaświadczenia walutowe, jak również wzory tych zgłoszeń i zaświadczeń oraz podawać do wiadomości wysokość opłat manipulacyjnych.

Urząd celny lub placówka granicznej kontroli skarbowej przy wywozie towarów stwierdzi na zaświadczeniu walutowym dokonanie wywozu. Wywóz poza granicę Państwa i do wolnych obszarów celnych jest uwarunkowany przedstawieniem odpowiedniego zaświadczenia walutowego.

Składanie zgłoszeń wywozowych i uzyskiwanie zaświadczeń walutowych nie będzie wymagane przy eksporcie towarów, wywożonych w ramach układów rozrachunkowych i zaopatrzonych w zaświadczenia upoważnionych do tego przez Min. Skarbu instytucji, towarów objętych umowami o ułatwieniach w małym ruchu granicznym, względnie stanowiącym używane zwykle w handlu wewnętrznym czy też zewnętrznym opakowania, które są wolne od cła i wreszcie towarów, zwolnionych od obowiązku przedstawiania zaświadczeń walutowych na skutek zarządzenia Ministra Skarbu.

Dekret z dnia 26 kwietnia r. b., wprowadzający kontrolę obrotów złota i dewizami przewiduje postawienie do dyspozycji Bankowi Polskiemu przez eksportera, wywożącego z Polski towary zagranicę, całkowitej należności za wywieziony towar. Eksporterzy według dalszego punktu dekretu obowiązani są do składania Bankowi Polskiemu na jego żądanie sprawozdań do dnia 10 każdego miesiąca za ubiegły miesiąc, obejmując tem sprawozdaniem rodzaj i cenę jednostkową sprzedanych zagranicę towarów, sumę należności za te towary oraz oświadczenie, kiedy i jakiemu bankowi dewizowemu te należności zostały lub zostaną zaoferowane do skupu.

Ogłoszone obecnie rozporządzenie w sprawie kon-

troli wywozu towarów zagranicę i do Gdańska ma na celu techniczne uregulowanie sprawy przekazywania należności za sprzedany towar zagranicę Bankowi Polskiemu. Chodzi mianowicie w tem rozporządzeniu o ustalenie na drodze odpowiednich zaświadczeń — ile i po jakiej cenie eksporter wywiózł towarów zagranicę. W ten sposób rozporządzenie wykonawcze do wspomnianych punktów dekretu ułatwia rejestrację należności naszych eksporterów od zagranicy.

Kontroli — według przepisów omawianego rozporządzenia nie stosuje się do wywozu clearingowego, który jest faktycznie dokonywany przy obrocie bezgotówkowym, oraz do wywozu towarów specjalnie opakowanych i zwolnionych od cła, a wreszcie od obrotów w małym ruchu granicznym. Rozporządzenie powyższe wchodzi w życie z dniem 25 b. m.

Odpowiedzialność linii okrętowych za pakowanie

W swoim czasie sfery gospodarcze wystąpiły do linii okrętowych z postulatem, ażeby linje te przyjmowały odpowiedzialność za opakowanie. Zauważyć bowiem należy, że na konosamentach istnieje klauzula, stwierdzająca, że linja nie odpowiada za opakowanie. Naraża to przemysł włókienniczy, zwłaszcza eksportujący manufakturę na rynki zamorskie, na poważne straty, gdyż nawet firmy wielkie nie są w możności zabezpieczyć się całkowicie przeciwko ewentualnemu uszkodzeniu opakowania w czasie długotrwałej podróży morskiej. Jest rzeczą zrozumiałą, że n. p. przy rozsypaniu się skrzyni, stanowiącej opakowanie manufaktury, istnieje możliwość zaginięcia pewnej ilości towarów, co naraża eksporterów na duże straty.

Wobec odmowy ze strony linii okrętowych w sprawie przyjęcia odpowiedzialności za opakowanie, sprawa ta jest obecnie przedmiotem zabiegów interwencyjnych wszystkich zainteresowanych czynników gospodarczych, a więc zarówno przemysłu i handlu jak też przedsiębiorstw ekspedycyjnych.

Przeciw sklepom fabrycznym — a za odbudową kupieckiego aparatu handlow. Ciekawe wyniki ankiety warszawskiej Izby handlow.

Izba Przemysłowo-Handlowa w Warszawie przeprowadziła bardzo ciekawe badania, odnoszące się do działalności sklepów fabrycznych.

Jak wynika z ankiety, powstawanie na rynku sklepów fabrycznych jest spowodowane niedomaganiem

handlu i traktowane jest przez przemysł jako zło konieczne. — Sklep fabryczny nie stanowi wyższej formy wymiany, nie ma bezwzględnej wyższości nad kupieckim aparatem wymiany, nie jest tańszym sposobem rozdziału dóbr na rynku prowadzenie przez fabryki własnych sklepów przeczy zasadzie społecznego podziału pracy, przy którym uwaga i wysiłek fabrykanta skierowany być winien na właściwy zakup surowca, racjonalne gospodarstwo i techniczne metody produkcji, jakość towaru, zaś uwaga kupca na dystrybucję towaru na rynku.

Sklepy fabryczne wiążą kapitał fabrykanta, ograniczając tem samym jego możliwości produkcyjne.

Własna organizacja sklepów przez przemysł przyspiesza zanik hurtu i osłabienie kupiectwa detalicznego.

Biorąc te momenty pod uwagę — Izba warszawska wypowiedziała się zasadniczo przeciwko sklepom fabrycznym, jako właściwej formie dystrybucji i stwierdziła, że należy dążyć do usuwania ich z rynku.

Jednakże podejmowanie likwidacji sklepów fabrycznych, które są wynikiem potrzeby życia (rezultat niedomagania kupieckiego aparatu dystrybucyjnego), nie może być dokonany na drodze zakazów lub reglamentacji, lecz poprzez usuwanie przyczyn, które powstawanie ich wywołały. — Droga zasadnicza ku temu jest jedyna: odbudowa kupieckiego aparatu handlowego.

Rzecz prosta, iż realizacja w tym zakresie nie da się uskuteczyć w szybkim tempie. Odbudowa handlu w Polsce jest sprawą pierwszorzędnej wagi, lecz dokonać się może powoli.

Podnoszone na zjazdach Międzynarodowej Izby Handlowej znaczenie współdziałania przemysłu z handlem wyrazić się winno w żywszem niż dotychczas branżowym omawianiu przez przemysł i handel na terenie samorządu gospodarczego wzajemnych bolączek i pretensji.

W wypadkach zaś, gdy pozorna przeciwstawność interesów przemysłu i handlu nie pozwoli na swobodne uzgodnienie stanowisk tych działów życia gospodarczego — pożądana będzie ze strony powołanej komisji arbitrażowej mediacja. Tego rodzaju metoda winna być zastosowana i w kwestji sklepów fabrycznych, o ile porozumienie co do niezakładania przez fabryki własnych sklepów nie da się osiągnąć na drodze bezpośrednich rozmów pomiędzy zainteresowaną gałęzią handlu i przemysłu — winna być wtedy powołana do życia na terenie Izb przemysłowo-handlowych komisja arbitrażowa, pod rozstrzygnięciem której sprawa za zgodą obu stron winna być przekazana.