

CIMELIA

0

723

**Salenus**

**SCRUTINUS**

**Astrologia - De Urinis**

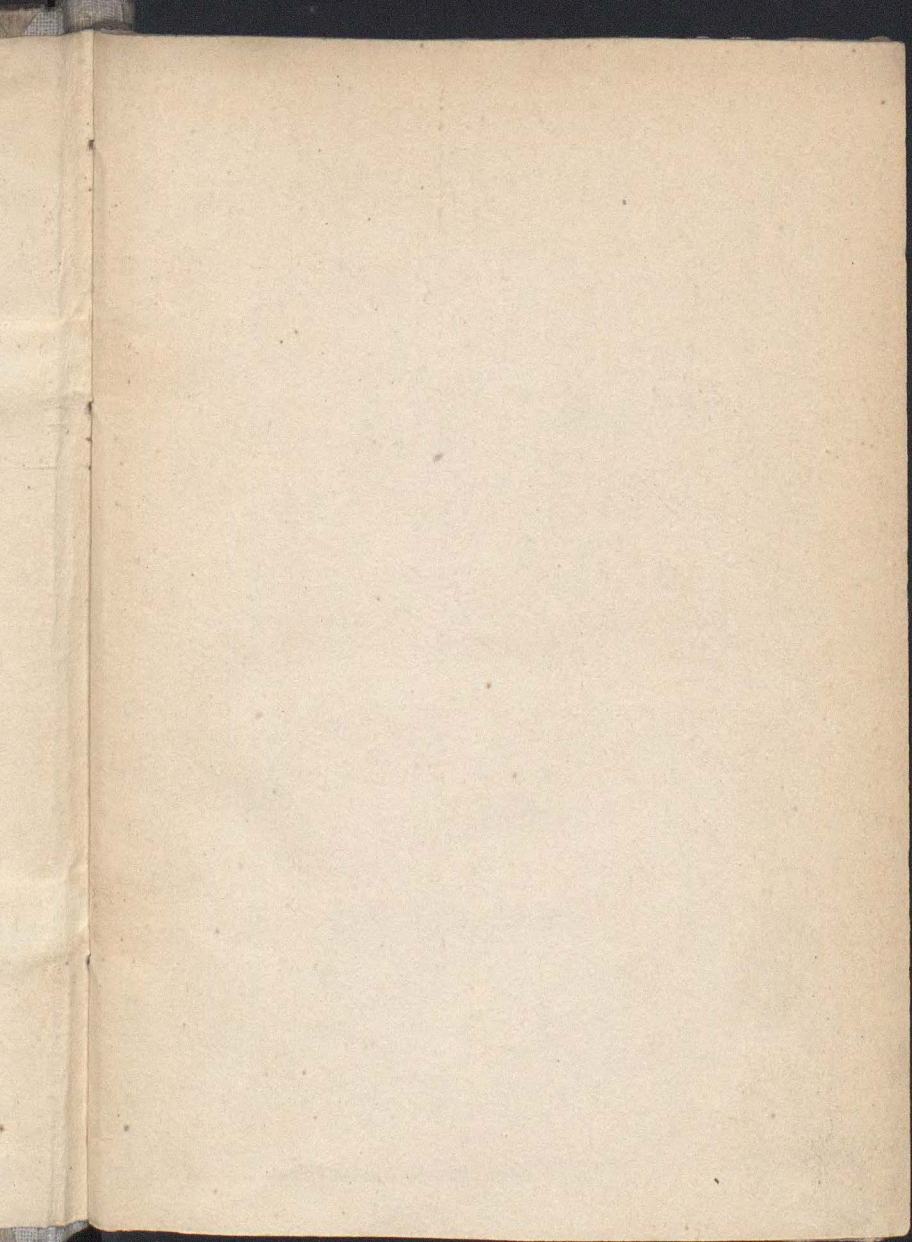
**Venetis - 1535**



723

CIMELIA

S. w. 816







GALENI

LIBRI, DVO, NVNC

PRIMVM, A IOSE-  
PHO, STRVTHIO  
e græco tran-  
slati.

ASTROLOGIA AD  
APHRODI-  
SIVM.

DEVRINIS.

VENETIIS:

M D XXXV.

MARCVS ANTONIVS THORIO  
nus Medicus Venetus, Iosepho Stru-  
thio Medico salutem, d.

QVm rediret ad me quando eram Venetiis  
Flannibal filius meus obtulit mihi (scit enim  
me iis rebus plurimum esse deditum) oeter-  
niones duos astrologiæ Galeni quam tu nuper de  
Græco in latinū vertisti, hos quum perlegissem cō-  
cepi nescio quid odii aduersus astrologos nostros  
nugaculos quos iam præ Galeno facile contemno,  
verum te rogo vt reliquū quod superest quod Flan-  
nibal transcribere non potuit, mihi adscribēdū cu-  
res, aut potius fac vt liber imprimatur time ne si  
hoc talentum in terram abscondas te tandem do-  
mitus redarguat, de piscib<sup>2</sup> gratias mihi agere noli  
erāt pauci ex multis delectissimi delicatissimos tu  
fuisse scribis vale mi Polone datum Venetiis, xi, Ia-  
nuari, MDXXXV.

*Cim. O. 723.*

VENETIIS

MDXXXV

# REVERENDISSI

MO IN CHRISTO PATRI DOMINO

domino Ioāni Choiiensii, Episcopo Præmi

liensi Regis Poloniæ ab intimis Iose

phus Struthius. S. D.

**C**ontendent mihi non ita pridem Patauii amplissime  
præsul, cum nostræ classis hominibus voleret quæ  
rere Mathematicam medicis esse magnopere neces  
sariam, quæ illi contra niterentur & nescio quæ cauilla  
proponerent ad extremum huc recidit omnis nostra dispu  
tatio vt poscerent me demonstrare, vbi nam Hippocrates  
aut Galenus aut quispiam alius ex Græcis in curâ dis mor  
bis opera Mathematices vteretur, quod ego me infra alio  
quot dies facturum promisi, tum enim non erat facile, non  
licuit siquidem mihi linguæ græcæ imperitis græcæ loquē  
tem Galenum adducere, nactus igitur antiquissimum exē  
plar manuscriptorum præter id quod mihi, erat domi Al  
dinum, transfuli in latinum pro virili mea Astrologiâ Gale  
ni ad Aphrodisium libellum quidem exiguum si chartas  
spectes maximis tamē vulgariū astrologorum volumi  
nibus longe præstantiorem, quem vbi septimo die aduers  
sariis obtulisset ostendissetq; coram ad oculos quo mo  
do Galenus causas morborum, magnitudinem eorū, mo  
tus eorū, crises, loca affecta, pericula, exitus, remedia de  
niq; maiora arte mathematica disquireret amplius illi ne  
verbam quidem. Postea vbi cōplures studiosi & docti viri  
roties sibi eum libellum rescribi peterent volui simul gra  
tificari omnibus iniunxi id negotiū nonnullis vt curarent  
Veneris illum imprimi. Quia vero optima & antiquissi  
ma, vt author est Plinius, consuetudine hoc ita semper ob  
seruatum est vt monumenta præclarissimorum virorū sub  
patrocinio alicuius principis in lucem ædantur, volui vt  
sub nomine tuo exeat in publicum. Extant quidem alias q  
plurimi præter te heredes qui pro suo cōmodo & suæ sani  
tatis amore Galeno non solum patrocinarentur sed etiā  
inter familiarissimos & amicissimos suos locum darent,  
præ tua tamē auctoritate, præ tua sapiētia qua ceteros ex

cellis te vnum ex multis & ipse si viveret Galenus sibi elige-  
geret, negligeret reliquos erat enim summus philosophus  
scis autem apud hoc hominū genus non quolibet heroas  
magni fieri. Solēt hoc tempore quæ nostra ē infelicitas ma-  
gnates viri magno opere laudari si nemini nocent, q̄ si hoc  
ita sit quantam tu tandē laudem mereberis? qui multoties  
dicas, nihil tibi magis cordi eē, q̄ parare tibi amicos pluri-  
mos eos t̄p̄ potissimū quos nouisti eē aliis doctores, digna  
me hercle tanto præfule sentētia, quā ego ex litteris tuis di-  
dici. Mirantur nonnulli & maxime extollunt nostræ ætatis  
nonnullos episcopos quorum aulam aulicis plurimis abū-  
dare vident, qua de causa quantæ deinceps te admirationi  
isti habebunt? qui te præter cætera oblecteris & copia au-  
licorum non qualiūcunq̄ sed ornatissimorum inueni, qui  
elegantia morū, mūditiæ linguæ Latinæ, facundia omnīū  
ad se oculos conuertunt. Palam vero est quantæ æstimatio-  
nis apud eruditos & magni iudicii homines habeātur epi-  
scopi, quorum a lateribus videre est theologos & iuri per-  
ritos qui suggerant, qui cōmouefaciant, qui censeant quid  
ab episcopo dici feruere oporteat, in quo quidem genere  
laudis tu primas partes obtines, tū quia ipse iuris vtriusq̄  
& sacrarum litterarum sis peritissimus, tum quia conui-  
uas tuos familiares tuos in theologia & iuris prudētia pri-  
mates viros semper apud te habeas, nimirum simile gau-  
det simili. Non est (vt tu quidem pro tua modestia putares  
optime antistes) gloria tui nominis finibus Poloniæ circū-  
scripta, tantus hic es apud exteros quantus es apud Sigis-  
mundum vnum inter reges Christianos phœnicem, qui &  
si habeat q̄ plurimos consiliarios, & eos equidem omnes  
prudētissimos, & πολυτρόπου (sic enim vocat Polonos  
Episcopos Lazarus Bonamicus vir itæ eruditionis vt il-  
lum tota Italia Patauio inuideat) illis tamen rex sapientis-  
simus interdum carere potest te semper præfente indiger,  
sed de hoc alias. Rogo te amplissime præsul Galenū quæ  
ad te mitto ita tractes vt ne quid sentiat decedere sibi æsti-  
mationis illius in qua dum esset in viuis, apud imperato-  
res summos alioqui principes semper erat repositus. V.  
datum Patauij. i. i. Januarij. 1535.



# GALENI MA

## THEMATICES SCIENCIAE

### PROGNOSTICA DE DECUBI

tu infirmorum Iosepho Stru-  
thio interprete,



Onstat bene ex Stoicorum philosophorum sententia qui non minus in loquendo quam in bene viuendo erant semper exquisitissimi, qualis & exacte veritatis sit mathematica scientia, nihilo minus quum praesens sermo de iis est institutus quae ars medica perhibet, necessarium visum est nobis, medicorum praestantissimorum assertiones adferre, tum ut mathematica cognoscatur ab omnibus, tum ut ipsi medici quauis non omnes plurimi tamen eam parte suae artis qua ipsi ad praevidendas res plurimas utuntur, mathematicae scientiae se debere intelligant. Hippocrates igitur vir praecipuus, ac in rerum scientia admiratione dignus inquit, quicumque in medicina se exercent eius autem philosophiae ignari sunt quae docet dare iudicia de rebus a natura earum desumpta (physiologiam vocant) horum animus in tenebris perpetuo oberrans fatigatus consenescit, non solum non recte agere huiusmodi homines sed etiam plurimum decipi dicit, ait enim eorum animi errore confici ac defatigari qui usum physiologiae ignorant, quum autem maxima pars Astrologiae ad eam quam diximus physiologiam seu philosophiam iudicatoriam pertineat, liquet illum si partem laudauit multo magis totam laudauisse, Diocles autem Castorius medicus & orator, non solum hoc idem dicit

## ASTROLOGIA GALENI

vt & tu ipse scis, sed etiam asserit, veteres medicos ex diuersitate luminis & cursus lunæ, præcognitiones quæ in morbis fiunt, conficere solitos fuisse. Quis vero dignitate & eruditione præstantissimi viri, qui medicinæ partem præcognitoriam non solum diligenter persequuti sunt, sed etiam scriptis suis adauxerunt, idque non solum ex sua arte sed aliunde etiã sumpto auxilio, aliqua de iis rebus uemoriæ prodiderunt, inde & tu charissime Aphrodisi si decubitus infirmi diligenter exploraueris, atque veterum illorum quos diximus principiis institeris, vberissimam tuæ artis frugem es accepturus præcognoscendo ac prædicendo ea quæ in firmis sunt euentura rem autem hinc ordiamur.

Ante omnia considerare oportet, progredientem lunam, sit ne in augmento an decremento sui cursus non luminis, in quo multi decepti sunt. Si igitur eo tempore quo quispiam primo decumbit, luna in aliquo signorum duodecim, suo motu moueri incipiat accedens ad oppositam signi partem (pars autem signi opposita est quæ maxime & ex diametro distat) præsertim vero si tum etiam coniunctionem cum sole faciat vnde tandem a congressu factoin. xvi. partem egressa soluta iam coniunctione in maiorem sui cursus magnitudinem tendat, occidet infirmum sub aduentum in. clxxx. partem. Si vero primum decumbente infirmo, luna cursu suo dimissa incedat, morbum ad oppositam vsque signi partem protractum vbi diametrum exierit in salubriorem ægritudinem transmutabit, Aduerte autem & motus seu testimonia stellarum reliquarum, si enim tempore incipientis decubitus, luna in cursum maiorem tendat interim autem & in schemate solis (aspectus alii vocant) extiterit, augebit morbum

Cõferas  
huic loco apho-  
rismum  
ptole-  
mei. 60.

## IOSEPHO STRVTHIO INTERPRETE

& periculosiorem faciet, si autem & lumine & mo-  
 tu aucta sit, ineuitabile infirmo periculū dabit, vbi  
 diametrum attinget, q̄ si in adurentem solem Iup-  
 piter forte incidet, ipsa vna cum Ioue soli schema  
 offerente morbum quo ad fieri poterit, securiorem  
 faciet, siue etiam in schemate tetragoni Iouis (qua-  
 dratum nostri vocant) existat infirmis sanitatem  
 restituet, aduētante, diametro. Si vero Saturni adu-  
 ſi schema accepit, cursum autem suum eo tempore  
 diminuit in summo discrimine ac periculo infirmū  
 reponet, aduētante incepti cursus parte. cc. si vero  
 & postea q̄ a coniunctione se redemerit, in minorē  
 cursum feratur, mortem ineuitabilem inferet, cir-  
 ca partem incepti cursus. clxxx. Si autem tempore  
 cepti decubitus sol lunæ schema ꝑ dederit ipsa  
 vero tum cursum siue etiam lumen minuat, minue-  
 tur & morbus vbi ventum fuerit ad partem incepti  
 curus. cc. ac postea occurrente bono aliquo sche-  
 mate ad sanitatem suam infirmus redibit, si autem  
 & coniunctionē futuram etiam motu diminuto so-  
 lutura est, sanitatem restituet circa partem incepti  
 curus. clxxx. Opus autē erit animaduertere in pri-  
 mis quo modo stellæ in singulis signis sint repositæ  
 & quem situm habeant, ex progressu enim lunę per  
 signa duodecim, causæ morborum cognoscuntur,  
 scito autem si quis calculos seu numeros negligēt-  
 ter disposuerit, nihil veri posse succedere, falsitatis  
 autem non res ipsa sed qui negligenter se gerit cau-  
 sa est, disquirito tandem accurate & figuram geni-  
 turæ ex ea enim singula exacte cognoscuntur. De-  
 cumbente igitur aliquo dum luna est in Ariete exi-  
 stēs in schemate solis morbus accidet ex eo q̄ egro-  
 to a radiis solis caput exustum est dolor erit in mē-  
 branis capitis, erunt febres continuę, erunt vigilię,

ASTROLOGIA GALENI

incentiones, nimix, fitis, asperitas linguæ, vltio ac  
 veluti flâma in thorace, dolor in hepate, pulsus re/  
 tracti ac inordinati, huic vtilis est detractio sangui/  
 nis, ac mitigantium & refrigerantium adhibitio,  
 alienatio enim mentis futura est & phrenitis, q̄ si  
 interim nullus ex planetis beneuolis lunam prote/  
 xerit ac ipse etiam Saturnus vna simul tetragonû  
 lunæ addiderit vltra septimam non viuet, præfer/  
 tim si tum luna n̄ otu aut lumine augetur. Si autem  
 decubat aliquis dū luna est in Ariete affecta male/  
 uoli schemate, tetragono scilicet aut diametro, vel  
 ¶ si cū eo fuerit coniuncta, oportebit eū ipsum pla/  
 netam animaduertere. & si quidē fuerit hoc causa  
 est in capite, morbus est letargus, ægroti sunt som/  
 nolenti, insensiles, frigidi, neq; eandē seruant æqua/  
 litatem morbi, nunc enim augetur nunc minuitur  
 qd̄ si luna tum motu aut lumine aut vtroq; est di/  
 minuta, summam ac extremā (vt & antea diximus)  
 morbi accessionem timeat, circa partē incepti cur/  
 sus, cc. Cōspicito autem eo tempore & stellas alias,  
 si enim ꝑ aliquo schemate lutæ annuerit, magnû  
 quidem infirmo periculū est subeundū, præterges/  
 sus tamen diametrum, sanus seruabitur. Si autem  
 Mercurius solus p̄dicto scopo (lunæ scilicet cū Sa/  
 turno ita vt diximus situatē) schema suum addide/  
 rit citra vllum dubium morietur, si vero Mercurius  
 vna cum Marte igitur, hos tu redemptores magis  
 q̄ interēptores cēseto, tua porro intererit oēm pru/  
 dentiam ac solertiam infirmo adhibere, quū te nō  
 lateat Saturnū efficere affectiones frigidas & reu/  
 maticas. At vero si Mars dederit schema præfer/  
 tim diametrum lunæ motu etiam & lumine auge/  
 scenti, hos faciet capitis affectus, alienationes men/  
 tis, phrenitidas, iræ impetus phlegmonas, accēsiō

## IOSEPHO STRVTHIO INTERPRETE

nes, insultus sanguinis, oportebit igitur in omnibus  
 iis adhibere ea quæ refrigerandi & remittendi po-  
 testatem habet, his quæ vt edū maxime circa tetra-  
 gonum, a tetragono enim trium dierum spatium inci-  
 piet vigere magnitudo morbi futuri autē sunt vsq;  
 ad incepti a luna rursus diametrum periculosissimi  
 & accuratissimi affectus. Si autem huic scopo (lunæ  
 scilicet cum Marte in eo vt diximus situ repositæ)  
 Mercurius etiā suū schema adiunxit, post exacta  
 tanta pericula infirmus sanabitur, Mercurius enim  
 Marti probe cōgruit, Saturno minime. *¶* si decū-  
 bat aliquis luna autē sit in schemate Iouis aut Mer-  
 curii & Veneris, & si pro vtriusq; planetæ natura,  
 inæquales est factura ægritudines, & in diuersos  
 affectus infirmos translatura procul dubio tñ sa-  
 nantur. Operæ precium autem erit, te animadu-  
 ere rationē victus, horas, exercitia, balnea, potus  
 vini, & si quidem ad Saturnum pertinent, qui ægri-  
 tudine afflicti sunt, tenebuntur desiderio balneorū,  
 sessionis quietē, frequentis nutrimenti, calidæ po-  
 tionis, qui autem Martem attinent frigidæ potio-  
 nis, motus, vini inquietudinis, vtile est igitur te iu-  
 xta singulos planetas, suo cuiq; modo desiderio nō  
 aduersari, quælibet enim stella cuius rei desiderio  
 tenetur, eadem reficitur recreaturq;. Nō arbitraberis  
 autem Aphrodisi optime (vt ego opinor) curas  
 eiusmodi contrarias esse rationibus medicorū, ego  
 enim qui bene naturas stellarum cognitas habeo,  
 dixi quibus quæq; rebus delectetur, vbi fuerit ab  
 omni noxa ac vitio aliena, Si autem dum luna est  
 in *♄* solis decumbat aliquis, Saturnus autem in te-  
 tragono sit aut diametro, aut etiā lunam præsens  
 adeat, quæ lumen & motuum suum diminuat, erit  
 morbus quoad originem, ex crapula, & diuersitate

de plane-  
 tis loqui-  
 tur q̄ sūt  
 oñi gen-  
 ture.

De cōua-  
 lescenti-  
 bus hic s̄mo  
 est.

ASTROLOGIA GALENI

eiborum ac multitudine, futuræ autem sunt febres cum astrictione alui, inflamationes hipochondriorum, articulorum dolores, pulsus retracti ac inordinate, totius corporis super calefactio, circa pulmonem autè & sinistrum latus, erit sensus grauitatis, huic auxilio erit subtractio sanguinis, ac usus eorum omnium quæ habitum corporis soluere possunt, quod si nemo ex beneuolis lunam protegit, omnino diuturnum viuis non supergredietur, immo si & Mars idem schema quod sol habuerit, aut ex diametro lunam aspexerit, supra primum incepti cursus tetragonum non viuet. At si beneuoli adfuerint, & lunam inspexerint, periclitatus sanabitur.

**C**De schematibus lunæ in tauro. Si quisquam decumbat, luna existente in tauro, maxime hora diei, sol autem lunæ offerat diametrum, aut tetragonum, erit morbus ex multitudine sanguinis, aderit astrictio alui, aderunt accensiones, dolores colli & circa ossa, superflua vigilia, desiderium rerum frigidarum & vini, huic sanguinis detractio plurimi conducet, atque ea omnia vtilia erunt quæ vim aperienti habent, Saturno autè idem schema quod Sol habente, si nullus beneuolus protegit diem. xi. non transiget, si autem beneuoli præsentés adsunt aut schemata porrigunt, post exacta pericula vigesimo die sanabitur. Si autem luna ut diximus posita in tauro, decumbat aliquis, motus autem lunæ & lumen minuitur, ad hæc Saturnus quoscumque tãdè in schema te reponat præsertim si & ☿ pariter schemate contingat affectus ægritudinû iuxta signi propriam naturam erunt tardi motu, difficiles cognitu quos crederes absentes esse quâ tamen ægrotorum asiligunt, aderit virium prostratio, ac totius corporis debilitas stomachus appetitu priuatur, calor in profundo latet, artus

IOSEPHO STRUTHIO INTERPRETE

calorum dolores incessunt, totū corpus male habet,  
 hæc autem ego tibi in omni zodiaci signo indicia  
 propono vt dum aliquod horum se tibi obtulerit,  
 circa infirmum dubius non hæreas. Signum autem  
 hoc natura sua tempestates ac ventos concitat, ac  
 eorum quæ in mari & terra eueniunt indicia facit  
 idcirco oportebit te præcipuam capitis curam ha-  
 bere, hoc enim est quod primam morbi causam con-  
 traxit quâuis hoc ita non appareat, totum neruo-  
 sum genus compatitur, præter cætera stomachus,  
 pulsus profundus ac reptantis formicæ speciem præ-  
 seferentes præsertim de die, propterea vtilissimū  
 quidem erit infirmum nutrire, non tamē tu pusilla-  
 nimis subtractionē sanguinis vereare ( licet id ni-  
 miam subinde debilitatem inducat) neq; subductio-  
 nem alui, nec alia quæ euacuant. A tetragono autē  
 incepti cursus vsq; ad diametrum æger diligentius  
 est obseruandus. Et si quidem posteaq; coniunctio-  
 nem solis euaserit meliora indicia luna ostēdit, solu-  
 uetur morbus in diametro, si autem euadens coniu-  
 ctionem peius indicat, maxime si tēpore cepti de-  
 cubitus nullus ex beneuolis protexit, vltra diame-  
 trum non superuiuet. Si autem decumbat aliquis  
 existente in tauro luna cum schemate Martis ( præ-  
 sertim vbi luna est amphyrta ) augens motus suos  
 causa morbi erit circa collū & hypochondria, idq;  
 ex ingurgitatione ac cibo nimio, febres aderūt vte-  
 res, alui astrictiones, asperitas linguæ, amaritudo  
 oris, sitis nimia, ipsi autem ægroti oculis torui, tru-  
 ces aspectu, sermone audacissimi, qui aduersus suos  
 facile irritantur ac exiliunt, oportet igitur summā  
 diligentia, strictæ alui & educationi sanguinis, adhi-  
 bere, neq; desiderio frigidæ potionis eorum multū  
 aduerlati, morbi ipsi a principio quinq; dierū spa-

Spēs lu-  
 ne. x. di-  
 es nate  
 amphyr-  
 citta ē.

tio acutiores erunt, vigebit vsq; ad septimam. Hic autem ad alia te esse etiam attentū oportet si enim conspexeris ♀ in quarta, scias egrum procliuem & aptum esse cardiacę passioni ideo fac vt omni hora totius septimanę accuratus sis vt citra incōmodū vinum exhibeas & frīgida alia, si autem transacta septimana æger in deterius, labitur vltimum illi vale dicitō procul dubio enim obibit. In huiusmodi vero indicationibus oportebit te & horarū aptitudinē inquirere, id quod fiet si repereris horas eas quibus schemata beneuolorum prodeunt, hæ tibi plurimum conferent tam in nutriendo q̄ in lauando & exhibendo potu, si enim hora bonorum schematum cibus offeratur (licet hoc dictis medicorum non nihil repugnare videatur) plurimum conferet infirmo, q̄ si lunæ in illo quem diximus loco residēti ♀ aut ♀ aut ♀ schemata dederint, siue ipsa motum augeat siue minuat certum salutis in diametro affuturę indicium tibi esto, quare citra exhibitionem aliorum sola attenuante dicta vtere.

**C** De schematibus lunæ in geminis. Si quis decumbit existente in geminis luna cui adsit præsens ♄ vel schema diametrum aut tetragonū offerat, causa prima morbi erit ex nimis laboribus vigilis, & maxime ex itineribus, q̄ si tum luna motū & lumē augeat, locus affectus erit manifestus, morbus breui seipsum declarat, augeri vero incipiet a die tertia vsq; ad. xx. erunt enim leuiusculæ febres, & maties quæ per nocturnos assiduosq; labores exinanti to sanguine contracta est, aderunt & splenis grauitates, vbi aut ex beneuolis nullus protexerit Mars autem idem quod Saturnus schemata habuerit post diem trigessimam obibit, si vero boni præsentēs adfuerint, aut lunam inspexerint chronicis ac perio



## IOSEPHO STRUTHIO INTERPRETE

dicis morbis detentus tandem sanabitur. Si autem decumbat aliquis in geminis luna existente cui teo tragonum vel diametru Mars offerat, vel praesens apud eam sit, augete eius lumine & motu, morbus incurret piculosus & molestissimus, erunt enim febres cotinuae, adstrictiones alui, vstiones magnae, pulsus retracti ac inordinati, huic igitur competet sanguinis detractio, & si ex beneuolis nullus luna protegit, Saturno idem quod Mars schema obtinet, morietur in diametro, si vero beneuolus aliquis lunam intueatur post tanta pericula seruabitur. Si decumbat aliquis in geminis luna existente, praecipientes cause morbi erunt labores & balnea, morbus autem qualibet humiditate exagatur magis, q̄ si Saturnus vna cum Mercurio schemata adduciant, maxime luna diminutis gradibus abscedente a sole, erunt dolores circa opertas scoptulas & lumbos, totum corpus calet, & ad similitudinem ambulatorum in superficie dolet, huic inutile fuerit si de vno loco ad alteru transferatur id quod ipse optabit, aduersatur illi & frigida quae coque poriovsq; ad septimam, si autem luna incidens in solis conjunctionem in minores motus progrediatur sine dubio morietur, q̄ si praedicto scopo lunae scilicet cu Saturno & Mercurio ita vt diximus positae, accedet tempore cepti decubitus schema alicuius beneuoli, infirmi ipsi ab aliis ad alia mala transferentur in ischias & id genus alios articulorum dolores. Quantitas temporis morborum ostendetur ex conjunctione lunae id est accessione ad stellas beneuolas quae infirmos redimunt, hanc autem rationem & in aliis omnibus signis obserues, non ignores & illud qd̄ in quodcunq; signum luna intrauerit illic imperium, habet, scito & hoc q̄ planetae quando sunt diametri,

## ASTROLOGIA GALENI

lunæ porrecturi facile ipsimet hoc indicant. Si autē  
 luna ita ut in priore exemplo dictum est in gemi-  
 nis existente tempore cepti decubitus Mars aut sol  
 aut uterq; simul, schemata sua porrigant ( præter-  
 tim si luna sit amphiciirta) ipsa vero luna in maiore  
 motum fertur, eger ita omnino sibi persuadebit, ut  
 credat se certo moriturum, proinde lamentabitur  
 flebit ac tristabitur, in loquendo erit promptus &  
 audax, diuersas simulachrorum seu phantasmas  
 species ante oculos cernet, quæ omnia illi sunt  
 ad morbum, augent enim illum & deteriorem red-  
 dunt, de die autem & stomachi debilitas incurrit,  
 & panniculorum capitis dolores inuadūt, ita ut in-  
 firmi dissoluantur, & pulsuum motu pene careant,  
 oportet igitur fomentandi resoluendiq; diligentē  
 curam habere, sanguinem detrahere, ac cibos oport-  
 tune exhibere. Ex coniunctione autem solis cogno-  
 sces, sit ne futura morbi solutio, & si malum stoma-  
 chi prosperius tibi apparebit, & panniculorum ca-  
 pitis dolores abscedent sanabuntur sine dubio in-  
 firmi, at verosi a diametro morbus in maius auge-  
 tur & tabes ventriculo inuecta fuerit citra vllum  
 dubium peribunt, maioribus autem auxiliis quæ  
 apud medicos in usu sunt opus esset. Si autem ad si-  
 gnum hoc geminorū tempore decubitus incepti, be-  
 neuolæ stellæ schemata porrigunt, siue luna motū  
 augeat siue minuat, medicatiōe opus nō erit, dicta  
 enim, aere bono, balneis, deambulationibus, exerci-  
 tationibus, morbus abigetur, aliquādo etiam in te-  
 tragono infirmi liberantur.

**¶** De schematibus, lunæ in cancro. Si decumbat  
 quispiam luna in cancro existente, cui Saturnus vel  
 præfens iungatur, vel porrigat diametrum aut te-  
 tragonum, erit morbi prima causa balneū & refri-

## IOSEPHO STRVTHIO INTERPRETE

geratio, aderit fluxus ad thoracem aderunt tusses, aderunt constipationes, febres non violentę sed tamē malignę pulsus parui ac debiles, grauitas in lateribus, huic congruit omnia quę calefaciendi vim habent, si vero ex beneuolis nemo lunam intuetur, longiore ægritudine detentus post diem quadrage simam obibit, at si beneuolus aliquis lunam inspicit, plurima mala perpeffus tandē sanabitur. Si autem decumbat aliquis luna in cancro existēte cui Mars aut præsens iungatur aut tetragonum, siue diametrum obiciat, erit prima morbi origo ex nimio vomitu ac ea agitatione quam choleram vocant, aut ventriculi subuersione, huic igitur congruit ea quę constringunt & refrigerāt, q̄ si ex beneuolis nemo lunam inspicit ad primum tetragonum incepti cursus, obibit, si vero beneuolus aliquis aspiciat in primo incepti cursus tetragono sanabitur. Si autē decumbat aliquis luna existēte in cancro erit morbus ex repletionē vini & ingurgitatione, inchoabitur autem a cōmōtione distensioneq; mēbrorū affecto rum, æger interrogatus bene morbi edisseret, erit autem aliquando ex vomitu etiam citra repletio nem, æger male de se sperabit afflictus dolore laterū, optabit aeri frigido semper exponi quapropter & vestes dilacerat, sæpius autē & coli dolores incur runt maxime transacta diametro, proin oportebit nō solum a frigidis abstinere, sed etiam adhibere ea quę resoluant & confortēt, præsertim in principio. Si autem luna nō sit immunis sed Martis aut solis aut vtriusq; aliquo schemate opprimatur, febres assurgunt augenturq;, pulsus sunt inæquales nunc debiles nunc firmi, confert autem huic sanguinis detractio facta in tēpore a principio enim quę dierum spatium vsq; ad incepti cursus partem, cc, co/

ASTROLOGIA GALENI

mitabuntur affectum laterum diuersa & praua ac/  
 cidentia, q̄ si nemo beneuolorum protegit futurū  
 est vt a coniunctione solis netuosum genus male af/  
 ficiatur, ita vt capti tandem mente vociferēt & ac/  
 clament, iuxta autem naturam signi huius mala de  
 nocte magis affligunt. Si autem a coniunctione so/  
 lis luna motu diminuto se est redemptura non pri/  
 uata præsidio bonorum æger in morbum periodi/  
 cum decidet ac sanabitur, q̄ si luna bonorum præ/  
 sidio priuetur iuncta communioni malorum nihilo  
 minus & in periodico morbo obibit. Si vero prædi/  
 cto scopo nemo medius obuenerit luna vero a con/  
 iunctione solis motum diminuat post diametrū sa/  
 nabitur, at si a coniunctione motum augeat medius  
 vero iterecessit maleuolus Saturnus subibit tot peri/  
 cula post diametrū tamen sanabitur. Porro natura  
 huius signi est vt malignos & difficile solubiles mor/  
 bos adferat, quibus ea remedia & curę quas crede/  
 res multum profuturas, magis nocebunt, utilis autē  
 est vini exhibitio, balneum, & cibus qui facile in  
 corpus digeritur. Si vero Saturnus lunæ a coniun/  
 ctione exeunti vna cum Mercurio schemata obii/  
 ciat auferentur morbi quocunq; tandem modo, sed  
 relinquuntur dolores articulorum, & earum partiū  
 quæ circa aures sunt, nōnullis autem circa pulmo/  
 nem aut hepar aliquid mali remanet eritq; diutur/  
 num & longum, aduerte autē si in his schematibus  
 luna minuatur motū, hoc pacto enim faciet id quod  
 reliquum est mali non solum longo tempore dura/  
 turum, sed mortem etiam allaturum, si vero motū  
 augeat & lumen ꝛꝛ autem quocunq; modo illi ad/  
 hæreat, malum relictum tantisper durabit quoad  
 luna peruenerit in decimū ab incepto cursu signū.  
 Quando autem luna in Cancro existens bonorum  
 tantum

IOSEPHO STRVTHIO INTERPRETE

tantum schemata habet aut etiam ipsius Mercurii soluitur morbi ad primum incepti cursus tetragonum, oportebit vero abstinere a frequenti balneo, exercitiis autem uti & deambulationibus, ita enim morbis bene consuletur.

**C** De schematibus Lunæ in Leone. Si quis decumbat luna existente in Leone cui sol diametrum aut tetragonum porrigit, prima morbi origo erit ex repletionione & cruditate, aderunt grauitates thoracis & hypochondriorum, aderunt febres, quarum calor maior erit in profundo quam in superficie corporis, aderit astricta aluus, huic congruent omnia quæ calidificiunt modice & aperiunt, quod si nullus ex beneuolis lunam inspicit circa diametrum morietur, si vero boni lunam inspiciunt, plurima mala per passus tandem sanabitur. Si autem decubat aliquis in Leone Luna existente cui Mars vel præsens iungitur vel diametrum aut tetragonum porrigit, erit prima morbi origo ex nimia plenitudine sanguinis, febres aderunt cum fluxibus alui, pulsus debiles atque submersi, defectus animi, lapsus appetitus, grauitas, somnolentia, & languor totius corporis, imo & cardiaca aliquando, huic congruent ea quæ constringunt ac modice refrigerant, quod si nullus ex beneuolis lunam aspiciat die nona morietur, si vero boni aspiciunt plurimum periclitatus, post diametrum sanabitur. Si autem decumbat aliquis luna existente in quacunque parte Leonis (hoc autem quod dicam & circa alia signa certum ac velutum Themistos consilio proditum obserues) Leone horoscopum occupante, morbus erit ex demacratione membrorum, per tristitiam, per negotia, sollicitudines, thorax calefiet extrema autem frigescent, adsunt & capitis dolores, oculi caui, nasus retortus, pulsus insensibiles, egroti quasi longis

ASTROLOGIA GALENI

detenti sint ægritudinibus ita apparēt corpore deti-  
 ecti, tenduntur autē quantū est ex eorum plenitudi-  
 dine. Quare oportet cōfestim sanguinē detrahēre,  
 & si fieri potest luna in hoc eodem signo adhuc exi-  
 stente præsertim si motum suum auget, sin minus,  
 intra tertium diem, fricare autem oportet extrema  
 & resolvere ea quæ thoraci incōbunt. Si autē Mars  
 simul & Sol uterq; aucto motu, schemata porrigat,  
 (tempore cepti decubitus) lunæ, cardiacam nullo  
 modo infirmus euadet, infra quintū diem. Si autem  
 Saturnus schema porrigat lunæ, non est adeo timē-  
 dum vt moriatur. Si vero Iuppiter aut Venus sche-  
 mata lunæ porrigunt tēpore cepti decubitus, spes  
 est firmissima salutis circa tetragonū incepti cursus  
 affuturæ. Si autē ipsa luna sola, citra vllū schema,  
 motu dimiūta in Leone sit, etiā spes firma salutis,  
 proderit autē ægroto exhibitio vini, balneū, deam-  
 bulatio, præsertim post tertiā aut post quintam. Si  
 autē Luna in Leone vt diximus sit tēpore cepti de-  
 cubitus augeatq; motum Saturnus vero in medio  
 cœli constitutus sūū schema illi porrigat, futurū est  
 id quod diximus circa tetragonū, nihilo minus tñ  
 ventris dolores & inflationes remanebūt, etiam si  
 præsens adsit aliquis ex beneuolis, sanantur tñ idq;  
 tanto citius si Luna a cōiunctione motu aucto cur-  
 rat. Si vero Lunæ in Leone existenti tēpore cepti  
 decubitus ♄ & ♃ & alius quicq; schemata obiciat,  
 ipsa vero Aquilonē versus egreditur, soluetur mor-  
 bi omnino adueniente cursus incepti diametro. Nō  
 oportebit vero calefacientibus vti, sed ægrum in  
 vmbra decēbere, vtile autē erit eius desiderio plu-  
 rimū aduersari, frigida exhibere, cibos offerre qui  
 nec insulent nec attollant. Si autem Luna a nemine  
 aspiciatur, auget vero motū, futurū est vt circa dia-

met  
 mot  
 etio  
 per  
 C  
 bat  
 sens  
 erit  
 etie  
 cho  
 seru  
 erut  
 ea q  
 uoli  
 in s  
 gan  
 dec  
 vel  
 riga  
 sub  
 rier  
 lig  
 sub  
 gen  
 die  
 ven  
 mo  
 res  
 gin  
 qua  
 pur  
 li, c  
 ti a  
 ex

IOSEPHO STRVTHIO INTERPRETE

metrum datis signis crifeos morbus solvatur, at si motu minuit auferet aliquid morbi circa coniunctionem Solis, faciet tñ vt æger sæpius recidiuam perpeffus longius affligatur, falubriter tamẽ.

**C** De schematibus Lunæ in Virgine. Si quis decubabat existente in Virgine Luna cui Saturnus vel præfens iugatur vel tetragonũ aut diametru portigat, erit prima morbi caufa, defidia & cruditas, dolor erit in ventriculo & intestinis, phlegmone in hypochondriis, aderit febris cũ alui aſtrictione, quæ nõ feruabit ordinẽ remiſſionũ & aſſiſtionum, pulſus erunt profundũ frequẽtes & debiles, huic cõgruent ea quæ modice calefaciendo aperunt. Si beneuoli Lunã non aſpiciant circa diẽ quadrageſimam in ſumo periculo reponet, ſi vero boni aſpiciunt, longam ægritudinẽ perpeffus tandẽ ſanabitur. Si autẽ decubabat aliquis existente in virgine Luna cui Mars vel præſens adſit vel tetragonũ aut diametru portigat, erit morbus qui a fluxu ventris incipiet quẽ ſubſequetur dysenteria, ita vt ſanguis fluat, & exorientur inteltina exulcereturq; aderunt febres malignæ, pulſus debiles ac frequẽtes, caſus appetitus, ſubuerſio ſtomachi, huic congruent ea quæ adſtringendi vim habent, & niſi lunã boni aſpiciãt moriet die trigeſima, ſi vero boni aſpiciant ſanabitur. Si vero decubabat aliis existente in Virgine Luna, erit morbus quẽ cœliacã vocant paſſionẽ, aderũt dolores ventris & inflationes, quæ a laſa coctione originem ſument, ea quæ venter excetnet fluida erũt, quæ autem veſica viridia ac male olentia, aderunt punctiones in ſepto traſuerſo, & ventriculo iã debili, cõpatiẽtur totũ neruoſum genus, oculi erũt aperti ac vigilantes præſertim a principio. Si autẽ luna ex patuo motu in maiorẽ prouehitur Mars autem

aut Mercurius & Sol schemata illi porrigunt, timē  
dū erit ne nimīū exasperato malo infirm<sup>o</sup> in itaniā  
decidat, necesse vero erit adhibere ea quæ ingros  
sandi inspissandiq; vim habeāt, vitāda erūt omnia  
fluida frigida, vuida, tanto autē hęc vitanda ma  
gis quāto in maiore motū luna vehitur, circa dia  
metrū enim suspicio erit coeliacę & dysenterię, quę  
mala si semel corripiāt hominē, longo tēpore minu  
tim abscedunt. Si autē Lunę in Virgine vt diximus  
existenti Saturnus cum Mercurio aut Venere aut  
Ioue schemata porrigat, nihil minus futurā est lōgi  
temporis ægritudo, splenetica aut nephritica, quę  
mala abscedēt quidē, sed longo tempore affligūt.  
Si autem luna tēpore cepti decubitus sola sit a ne  
mine inspiciatur siue augeat motū siue minuat, fu  
ture sunt hæmorrhoidum fluxiones, quas luna cir  
cāctis vsq; aliquot reuolutionibus auferet, infir  
mi erunt liuidi, attri p longū tēpus, sanātur tamē. Si  
aut tēpore cepti decubitus Iuppiter aut Venus aut  
Mercurius siue horū aliquis siue omnes lunæ sche  
mata porrigant, nō minus adsunt fluxus vētris, de  
sinunt tamē circa diem quintam. Oportet autē vinū  
quidē exhibere, sed balneum subterfugere.

**C** De schematibus Lunæ in Libra. Si decūbat ali  
quis in q existente luna cui Saturnus vel præfens  
iungatur vel tetragonū aut diametrū porrigat, erit  
prima morbi origo, ex nimia vini potatione & cra  
pula, q; si luna minuat motū suum decubitus autem  
primū noctu incipiat futuri sunt affectus mali capi  
tis & thoracis, reumatismi, tusses, præfertiz a prin  
cipio, grauedo capitis, casus appetitus, febres con  
tinuæ quæ nullū ordinem afflictionum seruabunt,  
pulsus erunt frequentes & debiles, huic igitur con  
gruat ea quę calefaciant, si tamē vna cum Marte



## IOSEPHO STRVTHIO INTERPRETE

Saturnus schemata porrigat citra vllum dubiū morietur, veniēte diametro. Si autem decūbat aliquis existente in ☾ Luna cui Mars vel præsens iūgatur vel diametrū aut tetragonū porrigat, erit morbus ex nimia sanguinis copia, erunt febres cōtinuo crescentes, pulsus retracti, defectus animi, phrenitis, superflua vigilia, totius corporis inflāmatio, huic congruet sanguinis detractio & ea omnia quæ soluent habitū corporis, q̄ si nullus ex beneuolis protigit infra .x. dies morietur, si vero boni aspiciunt, circa diametrū sūmum perpeffus periculū sanabitur. Si autē decūbat aliquis existente in ☾ luna diffundetur materia morbi in membra extrema, quæ inflābuntur & dolebunt, calor tamē erit in profundo maior, æger oculos cōtinuo ocludet quū tñ non dormiat, deficietur illi appetitus, tales igitur sunt iuxta signi huius naturā affectus, in quibus cognoscendis multi errāt, putant enim ea accidētia ex cibis quos insciis medicis egrōti accipiūt prouenisse. Si autē ipsi lunæ minuenti motus suos Saturnus & Venus aut ☿ aut vterq; accedit, omnino circa diametrū in phrenitim incidet, proinde fomētis vtēre, & iis quæ resolunt, infirmū autē in secretiorē locū absconde & in solitudine diligenter obserua ne cūculo aquā bibat, futurū enim est vt circa diametrū excretionē alui facta a morbo redimatur, vsus iis q̄ diximus remediis, sed tamē ad diurnos inæquales & periodicos morbos reddetur procliuis, a quibus tamē redimitur, at vero si solus adest lunæ Saturnus peribit, nisi luna motū augeat, sic enim plurima in principio & augmento morbi perpeffus circa diametrum sanatur. Si vero existenti in ☾ lunæ Mars & Sol schemata obiciunt erunt causæ morborum in capite, quæ facient cephalalgias, reumas

tismos, hemicranias. Si vero Mercurius aduerſe materia morbi erit in oculis quæ facient ſuffuſiones, dilatationes pupillæ, glaucosæ, vtile eſt autē vt plurimū in iis malis ſanguinē ſubtrahere, vtilēs ſunt & alii excretionēs, ne tñ promittas cito ſalutē infirmis aſſuturam, longū enim tempus in iis malis ſunt abſumpturi nō ſine magno discrimine. Si autē luna in ☾ exiſtenti, Iuppiter aut Venus ſchemata porrigat, ſanātur infirmi aliquoſq; male detenti. Si aut nemo ſe lunę offerat, nec aliquis eā aſpiciat, ipſa vero motus ſuos minuit futuri ſunt morbi maligni & difficiles cognitu præſertim i oculis, ſed tamen veniente luna ad diametrū ſoluſitur. Scito aut omnia ea ſigna quæ in tropicis & æquocæli ſita ſunt malignos ſemper producere morbos.

¶ De ſchematibus Lunæ in Scorpione. Si decubat aliquis exiſtente in Scorpione luna cui præſens iungatur Saturnus vel tetragonū aut diametrum obiciat, erit origo morbi ab inflammatione inguinū & locorū profundorū, circa anum & pudēda, q; ſi luna motus ſuos augeat & lumē, beneuolig; illa aſpiciant, reditus ad ſanitatē erit facilis. Si vero decubat aliquis exiſtente in ſcorpione luna cui Mars præſens iungatur vel tetragonū aut diametrū porrigat, ipſa vero motus ſuos minuit & lumē, ſchemata beneuolorū retinens, redibit ad ſanitatē, vltra vel citra tetragonū aut diametrū, hoc enim in ſingulis ſignis beneuoli faciunt vt iā noſti, reddunt enim morbos mitiores & ad curandū faciliores. Si vero decubat aliquis exiſtente in ſcorpione luna, origo prima morbi erit ira & contētio ſiue iurgia, inflammabunt loca in abdomine circa ſedem aut veſicam, febres a die tertia increſcent & augebunt, infirmus autē deſperans factus, exaſperabit mala ſua. Si autem luna

in h  
ver  
ferr  
ade  
(id  
xv.  
re  
quin  
feru  
tion  
nib  
die  
qu  
in n  
vel  
ſed  
tēp  
dur  
cun  
pra  
mo  
luti  
tri  
& l  
exi  
mit  
ma  
beſ  
ad  
neu  
ſi lu  
aut  
ead  
diu

## IOSEPHO STRVTHIO INTERPRETE

in hoc signo auget motus suos p̄sertim ab ♀ Mars  
 vero ipsi p̄sēns adest, periculum est læsionis per  
 ferrū quoquo modo occulto, si autē & Sol p̄sēns  
 adest aut schema porrigit lunæ suos motus augeti  
 (id quod fit quādo ipsa sc̄dm longitudinē sui cursus  
 xv. partes p̄currit,) periculū erit a postematis pleu-  
 retici, iudicātur autē & liberātur infirmi fluxu san-  
 guinis. Oportebit autē in secretiore loco infirmum  
 seruare, abstinere vero ab omni frigidorū vsu, a lo-  
 tionibus, malagmatibus frigidis, balneis, extractio-  
 nibus sanguinis per cucurbitulas, morbo autem ad  
 diem. xi. protracto itur tandē in diuturnū malū in  
 quo nō minus est periculū. Si autē decubat aliquis  
 in ♀ luna existente cui Iuppiter vel ♀ adsit p̄sēns  
 vel ichema porrigat, erunt eadē mala quę diximus  
 sed salubriora, a quibus tamē nō liberatur nisi lōgo  
 tēpore longitudo autē tēporis aut numerus dierum  
 durationis morbi cognoscetur ex cōnexionē lunæ  
 cum stellis beneuolis, donec enim vel ipsi planetæ  
 p̄sēntes boni vel eorū schemata non accesserint,  
 morbi vigent suāq; vim obtinent, statum tñ ac ve-  
 luti p̄sēntiū tēpus ægritudinis est ad diem diame-  
 tri ultra quā si morbus protrahatur fit chronicus,  
 & longus. Si autē decumbat aliquis luna in sc̄rpiōe  
 existente, vergenteq; ad solis cōiunctionē motu di-  
 minuto cui Saturnus vel p̄sēns iungitur vel sche-  
 ma porrigit, defatigabitur plurimū infirmus & læ-  
 befastabitur longitudo morbi, qui erit defluxus  
 ad inferiora loca, autē scilicet aut pudēda & nisi be-  
 neuolus aliquis protegat sic cōmoriuntur. At vero  
 si luna motu aucto progreditur Saturnus autē illi  
 aut iungit p̄sēns aut schema porrigit futura sunt  
 eadē mala sed minus periculosa, tamen chronica &  
 diuturna. Natura autē signi huius exigit, vt vitetur

vsus balneorū ac eorum omnīū quæ humores sun-  
 dunt & defluere faciunt,  
**C** De schematibus lunæ in Sagittario, Si decēbat  
 aliquis existente in Sagittario luna cui Saturnus  
 præsens iungatur aut tetragonū vel diametrū obi-  
 ciat, morbus incipiet a fluxu subtiliū tenuiūq; reu-  
 matum, aderunt dolores articularū, aderunt adstri-  
 ctiones alui, febres quarū accessiones erunt cū rigo-  
 re & frigiditate extremorū, quādo igit luna suum  
 lumē & motū maxime minuet erunt tum accessio-  
 nes febriliū duplices, erūt cōstipationes multæ, pul-  
 sus profundi, huic igitur cōgruent ea quæ calefaciē-  
 do aperiunt, nisi vero beneuoli aspiciant, futurū est  
 vt magna pericula subeat, sanatur tamē transcursa  
 diametro. Si vero decēbat aliquis existente in Sa-  
 gittario luna cui Mars præsens iūgatur vel tetra-  
 gonum aut diametrū obiciat, luna vero auget lu-  
 men suū & motū, erit ægritudo summi pericali cu-  
 ius origo est repletio & crapula, futuræ sunt febres  
 continuæ quæ magis ac magis inualescunt, erunt  
 cholericę passionēs, soluta aluus, pulsus debilis. Cō-  
 gruent huic ea quæ refrigerant & cōstringunt, q̄ si  
 maleuoli lunā inspicunt septima morietur, si vero  
 beneuolus aliquis inspicit sanantur, transcursa dia-  
 metro sed non sine periculo. Si vero decēbat aliq̄s  
 luna in Sagittario existente morbus est qui ortum  
 accepit a balneo & aëre frigido totū corpus fluxu  
 reumatū corripitur, ad sunt dolores gingiuarum &  
 dentū, præincipiens autē morbi causa in thorace  
 est. Si autē lunæ accedenti motu diminuto ad solē  
 præsentēs iungūtur aut schemata obiciūt ♄ & ♃,  
 futuræ sunt inflāmationes pulmonis & septi trans-  
 uerſi, totū corpus supercalefit, oportet autē adhi-  
 bere ea maxime quæ resolunt & exicāt, vtilis erit

## IOSEPHO STRVTHIO INTERPRETE

præsertim a principio detractio sanguinis, q̄ si luna transgressa prius. xiii. partes nunc. xiiii. transgreditur quinta die morietur. Si aut̄ tēpore decubitus lunæ existēti in Sagittario ♃ aut ♀ iunguntur vel schemata porrigunt, futura quidem sunt ea quæ diximus mala sed erunt salubriora. Si vero luna nemini iūgatur nec aspiciatur a quopiā motū autē suū auget salubriora quoq; mala accidunt. At vero si Mars & Sol lunæ augeti suos motus schemata obiciant, supra mala prædicta tusses vehementissimæ superuenient. Natura autē signi huius est vt ægrotis vigilias incutiat cōtinuas, & noctu maiore afflictionē q̄ de die cōmoueat, vnde adeo debilitant infirmi vt vix pulsus eorum percipere possis, necesse vero erit vt iis quæ resolunt & modice calefaciūt, fugere autē balnea, lotiones, humectationē deniq; omnē, æger vero in obscuro sub vmbra decumbat, qui spem salutis certā habeat si boni lunā aspiciūt, q̄ si vnus tantū ex beneuolis protegat inspiciendo lunā, plus quidē exasperatur mala spes tamē est certa salutis post pericula.

¶ De schematibus Lunæ in Capricorno. Si quis decubat luna in capricorno existente & minuentē suum motū, cui ♄ præsens iungatur vel tetragonū aut diametrū obiciat origo morbi est refrigeratio in balneis, adfunt tenuia reumata, grauitas thoracis, & pulmonis, tussis præsertim a principio, febres quartū accessiones veniunt cū rigore, idq; magis noctu, huic cōgruent ea quæ calefaciant, & nisi boni aliquis lunā aspiciat die. xxi. morietur, si vero boni aspiciunt sanabit longā pulmonis ægritudinē pessus. Si decubat aliquis i Capricorno luna existēte cui præsens iungatur Mars aut diametrū vel tetragonū obiciat, morbus erit qui origine traxit a

læsa coctione quã subsequitur vomitus & cholera  
 morbus equidẽ periculosus & acutus, comitabũtur  
 illũ neruorũ distensiones, inflammationes, bilis mor/  
 dax in intestinis & ano huic cõgruent ea quæ refri/  
 gerent & cõstringat, nisi vero bonus aliquis tũ aspi/  
 ciat die quinta aut septima morietur, si vero bene/  
 uolus aliquis aspiciat sanatur infra septimã. Si de/  
 cumbat aliquis Luna existẽte in Capricorno causa  
 præincipiens morbi erit labor & inanitio, erũt autẽ  
 dolores potissimũ in dorso, incurrunt horrores sæ/  
 pius, ita vt bis terq; breui spatio tẽporis accessiões  
 suas faciant, eriguntur pili totius corporis, febres  
 sunt cũ aluo adstricta, & dissoluta debiliq; virtute  
 hæc ego multa tibi ea de causa adduco vt tu habi/  
 ris iis indiciis, morbos certioribus notis dignoscas,  
 tanto vero debiliores infirmi reddũtur quãto luna  
 motus suos magis diminuit, videbis egrotũ delira/  
 re in loquendo, oculos raro sursum attollere, qd si  
 circa incepti cursus diametrũ Saturnus lunæ iũga/  
 tur vel schema obiiciat, reponet eo tẽpore in sumo  
 discrimine infirmus, idq; ob violentiã & afflictionẽ  
 nimiã febris, q; si tũ aliquis ex beneuolis protegat  
 liberautr, sed longo tẽpore afflictus, si vero Mars  
 aut Sol vna simul schemata portigat trãsmutabit  
 morbus, fietq; periodicus. At vero si luna motum  
 suũ augeat presens vero illi circa incepti cursus dia/  
 metrũ adsit ♄ aut Sol vt diximus, futurus est mor/  
 bus periculosior. Si autẽ lunẽ in Capricorno existẽ  
 ti ♃ aut ♀ aut ♁ siue horũ aliquis siue oēs presen/  
 tes iungantur aut schemata porrigat, causa morbi  
 eadẽ est quam diximus, sed morbus sit omnino sa/  
 lubris. Animaduerte autẽ naturã signi huius cuius  
 propriũ est periculosas inferre ægritudines, oportet  
 bit vero abstinere a balneis & ab omni frigidorum

IC  
 vsu de  
 & exe  
 De  
 cumb  
 suũ &  
 erum a  
 res, vi  
 tas mo  
 piam l  
 diame  
 stente  
 præse  
 cit, ca  
 in crut  
 tes, co  
 mebra  
 inque  
 neant  
 gidæ p  
 tus pra  
 cit, fut  
 gonun  
 tractio  
 nere eo  
 cido lo  
 bo nih  
 in aqu  
 alter e  
 tus mi  
 minue  
 aut eri  
 ante di  
 & fluxu  
 erit ne

## IOSEPHO STRVTHIO INTERPRETE

vlti decubere vero in sublimi & alto loco, expediet  
 & exercitia si fieri potest infirmis iniungere.

**C** De schematibus Lunæ in Aquatio. Si quis de-  
 cumbat existente in ♃ luna cui augmētanti lumen  
 suū & motum Saturnus præsens iūgat, vel diamē-  
 trum aut tetragonū obiciat, origo morbi est, labo-  
 res, vigiliæ, aut itinera, nō seruabitur autē æquali-  
 tas morbi in augēdo & diminuēdo, q̄ si bonus quis-  
 piam lunā aspicit sanitas redit circa incepti cursus  
 diametrum. Si vero decūbat aliquis in ♃ luna exis-  
 stente cui minuenti motum suum & lumen Mars  
 præsens iungitur aut diametrū vel tetragonū obii-  
 cit, causa præincipiens morbi est in inguinibus aut  
 in cruribus, aut in pudendis, futuræ sunt febres vrē-  
 tes, continuæ & crescentes continuo, extrema tamē  
 mēbra magis q̄ cætera inflāmantur, incurrit sitis,  
 inquietudo ita vt ægroti in eodē loco non perma-  
 neant sed crebro exurgant, adest desiderium frigi-  
 gidæ potionis. Si vero lunæ augmentanti suos mo-  
 tus præsens Mars iūgitur aut aliquod schema obii-  
 cit, futurū est vt infirmus circa incepti cursus tetra-  
 gonum animo delinquat, congruēt vero huic sub-  
 tractiones sanguinis, nec oportebit nimis se oppo-  
 nere eorum desiderio ad potionē frigidā, neq̄ in lu-  
 cido loco decumbere, qd̄ si circa tetragonum mor-  
 bo nihil decedat morietur in diametro. Si aut̄ lung  
 in aquatio existenti ♃ aut ♀ siue yterq̄ eorū siue  
 alter ex iis schemata porrigat, luna vero suos mo-  
 tus minuit, labatur circa diametrum. Si autē lunæ  
 minuenti suos motus Saturnus schemata obiciat  
 aut etiam Mercurius iudē sunt futuri affectus quos  
 ante diximus, supra illos tamē accedūt & reumata  
 & fluxus diuersi ad inferiora mēbra, periculū etiam  
 erit ne infirmus in hydropem decidat, certum autē

est q̄ longo tempore affligetur. At vero si luna tēpore cepti decubitus motum suum mediū nō excedit, sanitas quidem est affutura sed tarde.

**C** De schematibus Lunæ in Piscibus. Si quis decubabat existente in X luna cui minuenti suum lumē & motum Saturnus præsens iungatur, aut diametrum vel tetragonum obiiciat, morbi prima origo erit refrigeratio ex balneis, quam subsequetur tenuia reumata, stipabuntur extrema, febres accedent cū rigore, quarum accessiones erunt duplices, erit dolor capitis, punctiones ad thoracē, gravitates in hypochondriis, & articulis, pulsus profundi & debiles, huic igitur congruent ea quæ calefaciant & stipata aperiant, q̄ si beneuolus aliquis lunam inspicit, sanatur circa diametrum, remanent tamē diuturni articulorum dolores. Si decumbat aliquis luna in X existente cui augmentanti suum lumen & motum Mars præsens iungatur, aut diametrum vel tetragonum obiiciat, origo morbi est a nimia vini potatione & cruditate, morbus autem a die tertia vigorem maiorem accipiet, afflictiones erūt noctu maiores, succedēt vstiones nimie in thoracē, delirium, phrenitis, dolor capitis, sitis, desiderium vini, pulsus retrahentur, huic congruent ea omnia quæ habitum corporis soluit præcipue tamē detractio sanguinis, & nisi bonus aliquis lunam aspiciat, circa primum incepti cursus tetragonum morietur, q̄ si boni aspiciūt sanatur post diametrum, sed magna prius expertus pericula. Si autem lunæ in X esistenti ♃ aut ♀ præsentibus ad sunt tempore cepti decubitus aut schemata porrigunt, sanitas redit aut circa primū incepti cursus tetragonum aut diametrum. Magni autem momenti apud te esse debent & anguli coeli, si enim tempore cepti decubitus beneuoli aut in horoscopo aut in

medi  
te ter  
inde  
male  
mate  
ment  
cum  
tices  
tus, c  
ius m  
stent  
impo  
vel si  
sum  
spirā  
in pr  
patu  
to, it  
scas,  
cong  
mo i  
Satu  
sed c  
stent  
erun  
sitas  
bilit  
suum  
prin  
quo  
ad d  
teri  
toti  
infu



## IOSEPHO STRVTHIO INTERPRETE

medio coeli sint repositi, luna autem est in schema  
 te tetragono aut diametro malorum non leue est  
 inde ad cōsequendam salutem auxilium, si contra  
 maleuoli sint in horoscopo, luna autem est in sche  
 mate bonorum magnum est salutis futuræ impedi  
 mentum. Opere precium est igitur optimum medi  
 cum, meminisse semper præceptorum mathema  
 tices, disquirere diligenter diem & horam decubi  
 tus, conspicerere deinde situm coeli, sine consensu cui  
 us nihil vsquam fieri potest. Si decūbat aliquis exi  
 stente in X luna causa morbi pro catarrhica est vel  
 importuna lotio in balneo, vel nuda deambulatio,  
 vel frigida potio, statim autem compatitur neruo  
 sum genus, præcipue, stomachus, adest febris, adest  
 spirandi difficultas, astrictio alui, calor tamē maior  
 in profundo q̄ in mēbris extremis, pulsus adeo sunt  
 parui vt vix eos præcipias, imutantur tamen subi  
 to, ita vt infra horas duas diuersitatē in illis agno  
 scas, vter autem fluida excernet, vrinae male olēt,  
 congruent huic vsus refrigerantiū, q̄ si luna in pri  
 mo icepti cursus tetragono cursus suos augeat i cta  
 Saturni aliquo schemate sanari quidem poterit,  
 sed cum magno periculo. Si autem luna in X exi  
 stens ♃ & ♄ schemata habeat ædem morbi cause  
 erunt quas ante diximus, in hoc tantum erit diuer  
 sitas, q̄ vetriculi dolores superaddentur, quibus de  
 bilitant varianturq; pulsus. Si autem luna motum  
 suum mediuz excedit Saturni i cta schemate, vltra  
 primū icepti cursus tetragonum nō viuet, q̄ si ♃  
 quoquo modo lunæ det sua præsidia, morbus vsq;  
 ad diametrum protrahitur, ex quo tandem dysen  
 teria subsequetur, pallores, tumores peduz, macies  
 totius corporis qua consumpti tandem moriuntur  
 infirmi, si vero luna excedens motū suum medium

Martis & solis schematibus feriatur ædem erunt morbi cause quas diximus, febres tamē cōtinuo magis assurgent, phlegmone hepatis additur, extrema vruntur, oportebit vero hora oportuna cibare in firmum, cibo qui magis nutriat. Natura vero huius signi interdum non admittit euacuationē sanguinis per phlebothomiā, nisi vero beneuolus aliquis aspiciat morietur in diametro infirmus, at si ♃ aut ♀ inspiciat, luna vero motus suos minuat perichitadū quidem infirmo est ex iis quas ante diximus causis, circa diametrū tamē sanatur, præsertim si in carando medicus non erret, aduerte autem ad Iouem & Venerem si enim horum schemata luna habeat ipsa vero motum augeat Martis & solis schematibus oppressa nihil inde est auxilii, moritur infirmus. Vellem autem vt eorum quæ hucusq; diximus præceptorum recorderis, non solum circa decubitus, sed etiam circa illata vulnera, circa partus mulierum, & alia quæ hominibus accidūt, inde enim scies quādo oportune chyrurgiam aut curationes alias quæ ex defectu & arbitrio fiunt, ægrotis adhibere debeas, veluti exempli gratia in dilatatione pupille oculorum, in glaucomate, in suffusione, chyrurgia; primum incipies quando luna lumē & motum suum auget; beneuolorum schematibus exposita. Vtile est re scire & illud, periculum esse excalefacere corpora quando luna auget lumen suum & motum cui Mars aut sol iungatur vel schemata obiciat, periculum item refrigerare corpora quando luna minuit motum suum & lumē cui ♄ aut ♀ præfens iungatur vel schemata obiciat. Quādo vero vno die & eadem hora duo decubuerint animaduerte ad ætates illorum ac eas mutuo sibi conferas, iunior enim citius sanatur & facilius (pro diuersitate mor-

boru  
mina  
Satu  
aut t  
bum,  
mior  
sus te  
si lun  
lis sch  
mert  
posit  
uerfit  
suim  
confi  
mus.

IOSEPHO STRVTHIO INTERPRETE

borum quos iam circa singula signa diligenter examinauimus) si luna minuat motum suum & lumen Saturni vel Mercurii schemati exposita, senior autem aut transmutationem faciet morbi in alium morbum, aut longiori tempore sanabitur, e diuerso iuniori maius incumbit periculum circa incepti cursus tetragonum aut (sicut iam docuimus) diametri, si luna augeat motum suum & lumen Martis aut solis schemati exposita, at vero si luna seiuncta a commercio malorum, solum schematibus bonorum exposita fuerit, iuniores & seniores sanantur pro diuersitate affectuum quos circa singula signa exposuimus, hæc vero ego tibi nunc adiuxi ut tu fretus consilio absolutissimo in omnibus sis absolutissimus.

FINIS.







GALENI

DE VRINIS LIBER  
NUNC PRIMUM, A  
IOSEPHO STRY-  
THIO, E GRAE-  
CO TRADU-  
CTVS.

VENETIIS.

M D XXXV.



# CELEBERRIMO ET ORNATISSIMO

simo viro domino Valentino Moravskii

bonarum artium & medicinæ doctōri

etori Iosephus Struthius, S. D.

**Q**uas ad te per aliquot iā annos mittebam litteras vir eruditissime opinor nullas tibi esse redditas, hoc ideo colligo quod mihi nihil hucusque responderis. Nunc optarim saltem has vna cum munusculo tibi redditū iri. Mitto ad te libellū Galeni nūquā antea latinū visum, memoris mei gratiū erga te animi indicē, quē ego tibi verbis meis propterea cōmendare nolo quod sciam Galenū esse omnibus cōmendatissimū, Galenū esse in medicina principē excepto Hippocrate, delectabit certe scio studiosos omnes ex hoc libello cognoscere furta medicorū Arabum, videre quā longe a tergo relictī sint a Græcis Latini, experiri quā multum referat aliquid haurire a fonte non a riuulis. Nollē vero existimes me hoc solum munere tuæ tantæ erga me humanitati satisfacere velle, bene enim sibi conscius est Struthius quantum tibi debeat, cui tu sanguinē tuum si quid prodesset substantiam tuam totam si ipse egeret vstro impertires, quod maius est scientiā tuam omnē si fieri posset in me libenter infunderes, id quū alias satis mihi luculenter declaraueris, tum vel potissimum illo tpe quo Mathematices & Philosophiæ prima elementa me doceres, fideliter & ex animo, ita vt nihil mihi minus deesset quā præstantissimus pceptor, quæ cā sola sufficeret cur necesse sit, si per vndecim hosce annos quos ego suasu tuo sub aliis præceptoribus in inceptis a te studiis diligēter desudavi, aliquid mihi supra institutionē tuā accessit, me tibi iure Aristotelico totū ad scribere, iubet. n. ille nos primis institutoribus accepta studia referre, & si hoc parum ē nihil moror quoniam antiquiore iure Platōnici illius ἀποτέλεσμα me tibi vniuersis meis officiis nunquā satis pro merito responsurū affirmes, esto ita sane, mea igitur intererit modis oibus dare operā, vt saltē aliqua ex parte te demerear mei amatissimū. Incepi nup̄ vertere in latinū cōmentarios Galeni sup̄ chirurgica Hippocratis dignos p̄fecto, qui aureis scriberētur litteris, hos si deus volet & iudiciū grauiusimorū in Italia virorū mihi refragatū nō fuerit, proxime es a me habiturus, vale anime mi libet enim mihi eodē mō tibi vale dicere quo tu me salutare consueuisti datum Patavii, 3. Ianuarii. 1575.

# GALENI DE

VRINIS IOSEPHO STRV

THIO INTERPRETE.



Rinarū differentie multę quidē particu-  
latim existunt, primæ tñ ac ꝑcipue sunt  
duę, humor scilicet & ea quę humori ihę  
rēt, humorē autē uoco id qđ re ipsa vrina  
est, inhæretia uero ea qđ diuersa a super/  
fluitate humoralī in vrina apparēt. Rursus uero hu-  
moris ipsius differentie in totidē secantē ptes, duę si-  
quidē sunt, substātia nēpe & color, utrūq; autē ho-  
rū in diuersa partiri licet, substātia. n. alia ē tenuis,  
alia grossa, alia mediocris, eā uo qđ mediocris ē quū  
fm naturā se habeat diuidere nō licet, cęterū tenuis  
& grossa bifariā diuidit, vrina. n. tenuis aut mingit  
tenuis & pmanet tenuis aut mingitur tenuis sed tur-  
batur tandem & efficitur grossa.

**Q**uid indicat vrina qđ mingit tenuis & manet te-  
nuis, quę mingit tenuis sed turbat. Prior quidē ex-  
tremā idicat cruditatē, natura. n. nōdū coctionē in-  
cipit, altera aut quę ex tenui reddita ē turbida in-  
dicat naturā iā p̄io aggressā eē coctionē, & tenuis  
quidē vrina ita diuidit idq; qđ diximus significat.

**Q**uid significat qđ mingit grossa & pmanet grossa  
quę mingit grossa sed reddit clara. At grossa simili-  
mō aut mingit grossa & pmanet grossa, aut mingit  
grossa sed reddit tenuis, prior quidē indicat vigorē  
agitatiōis qđ est in humoribus grossis & flatuosis cū  
qua adest uel affuturus est dolor capitis p̄pter con-  
turbationē ac euaporationē humorum. Altera autē  
ebullitiōē grossorū humorū sed tñ naturā incipere

## DE VRINIS GALENI

secretionē eorū idicat, & hæ qdē sūt humoris quo ad substantiā differētię. Quū vero in priore p̄titione mētione et fecimus differētiarū q̄a colorib⁹ capiunt̄ iā deinceps eas exponamus. Prima igit̄ ē vrina alba hāc sequit̄ pallida, deinceps ruffa, q̄rta ē flaua, post hāc rubra, vltio nigra. Et extreme qdē sūt duę alba & nigra reliquę aut̄ medię iter has. Est igit̄ pallida proxia albę, ruffa aut̄ lōgi⁹ distat ab albo pp̄ior pallido, e diuerso aut̄ rubea pxima ē nigre lōgissime distans a ruffo & pallido, flaua aut̄ peculiarē ac pp̄riā habet mixtionē ita vt gemini coloris eē videat̄ p̄tiz ruffi prim̄ rubei, q̄re in libro de crisi⁹ nō abstr̄e huiusmodi vrinā ad splēdorē vergere diximus splēdorē. n. a ruffo nitore aut̄ a rubeo accipit. Ergo ordine quodā mutuo a se inuicē vrinę hæ coloribus differēt̄, alba, pallida, ruffa, flaua, rubea, nigra, sit autē pallida quū modicū cholere serose humiditate accedit, ruffa aut̄ sit q̄n plus cholere addit̄, rubea sit a sanguine, nigra, vero a nimia exustiōe & ab aliis causis vt paulopost diceſ. Alba aut̄ idicat extremā cruditatē ac desperatā coctionē, hæ igit̄ sunt vrinę quatenus humor ē simplices differētię i substantiā & colore, reliquū ē vt cōplicas cōnexasq; dicamus q̄les scilicet sint, q̄ deinceps simul connecti possunt, quę itē nō possunt, & si cōnectant̄ qd significentur.

**C** De tenui & alba vrina. Sit igit̄ vrina quoad substantiā suā minime cocta, talis vero est tenuis, cui ita pmanēti tenui annectat̄ color exq̄site alb⁹, vt sit ea vrina tenuis & alba hæc multa significat aut. n. ibe cillitatē virtutis ostēdit sicut in senibus & i morbis diuturnis i qbus vtplurimū apparēt vrinę tenues & albę, tales et̄ in nōnullis q̄ natura ibecilles vires hñt vident̄. Interdū significat obstructionē renū qd̄ cognosceſ ex dolore loci affecti, aut obstructionē he

IO  
patis  
sua m  
vrina  
uerf  
appe  
quō  
dāti  
est q  
sua c  
nā ex  
phre  
eiuf  
virt  
chol  
C  
quoa  
mod  
vtut  
ctio  
C  
anne  
re, el  
C  
flau  
alim  
calo  
id q  
mi p  
C  
vrin  
talis  
fir, n  
ciā i  
re cō



IOSEPHO STRVTHIO INTERPRETE

patis, vt in iis q̄ q̄rtanis affligūt febrīb<sup>2</sup>, grossicie, n. sua melācholici hūores obstruētēs vias solēt hmōi vrinas efficere. Indicāt vero tales vrinę & aliud diuersū ac sūmū malū, si. n. in caufonide & vrēte febre appetat vrina tenuis & alba, significat phrenitim, quō. n. febris ipsa vrēs idiciū faciat plenitudis & abū dātie biliosi hūoris, vrina vero nō tingit, manifestū est q̄ biliosus humor nō retinet in vasis sed leuitate sua cerebrū isilit, siqdē igit nōdū adest phrenitis, vrina exñte tenui & alba febre vero caufōide p̄dicim<sup>2</sup> phreniti futurā, si vero adest phrenitis vrina vero eiusmodi ē p̄dicim<sup>2</sup> mortē vt plimū, neq̄. n. poterit vit<sup>2</sup> cerebri suari cui igruit tāt<sup>2</sup> acutę mordacisq̄ cholere ipet<sup>2</sup>, hęc igit significat vria tenuis & alba.

**¶** Quid significat tenuis & pallida. Sit iterū vrina quoad substantiā cruda id ē tenuis quoad colorē aut modice cocta q̄ sit tenuis & pallida, talis debilitatē vtutis significat, quō. n. vrinę quoad colorē facile coctionē hēant, lōge tñ ē deteri<sup>2</sup> coctā eē quoad sba. 3.

**¶** Quid indicet tenuis & ruffa. Sit vrina tenuis cui annectatur color ruffus, talis melior quidē est priorē, est tamen cruda quoad substantiam.

**¶** Quid indicet tenuis & flaua. Sit vrina tenuis & flaua, hęc nō solū malā coctionē idicat, s; ē defectū alimēti, id qd̄ i iuvene ieiuno repit, interdū ostendit calorē multū in p̄fundo, biliosum succum gignere, id qd̄ fit in febre tertiana, indicat & vigiliās ac animi perturbationes, hęc omnia flaua vrina efficit.

**¶** Quid significat tenuis & rubea. Proponat iterū vrina quoad substantiā male cocta tenuis. s. rubea, talis nūq̄ repit, si. n. rubeus color i vrinā a sanguine fit, sanguis vero a p̄fecta coctiōe, coctio autē substantiā igrōssat, manifestū ē q̄ rubedo i vrina cū tenuitate consistere nō pōt, s; si aliqñ repiat tenuis vria cū

rubore, color ille exquisitè rubeus nō est, sed ē quidā  
dam cruentum simile sanguini.

**C**Tenuis nigra. Vltia autē ē cōnexio tenuis & nigri,  
hec et nūq̄ reperit, color, n. niger fit p̄pterea q̄ melā  
cholic<sup>us</sup> humor p̄ vrinās purgat, aut fit a frigiditate  
nimia, aut a nimia sanguinis adustione hæc vero  
tria grossiciem sibi vendicant.

**C**Quo tenuē cū nigro nō pōt cōsistere. Qd̄ at tres  
qs̄ dixim<sup>us</sup> vrinę nigre differētie, grossam sibi substā  
tiā vēdicēt manifestū ē, i remissioe. n. febris q̄rtana,  
& solutioe melācholici hūoris, vrinę apparēt nigre,  
reddunt autē nigre p̄pterea q̄ humor nigre bilis per  
has expurgat q̄ sua substātia terre<sup>a</sup> ē & grossus q̄re  
& vrinās efficit grossas. Simili mō & hæc vrinę q̄ ex  
assatioe adustioneq̄ sanguis nigre sūt grossas esse  
oportet, vltio, n. nimia exliccat humiditatē sanguis  
vñ cōstat q̄ et grossam efficit eius substātiā, q̄re &  
vrinę grosse fiet, a sanguine. n. & coloris imutationē  
accipiūt, & substātie vlti sanguis grossicie referunt,  
frigiditas vero q̄a ingrossat alimētū, et vrinę subam  
faciet alimēto simile, ita igit vrinę sūt grosse vt docuim<sup>us</sup>.

**C**Grossa alba. Et de cōnexioe substātie tenuis cū  
diuersis vrinę colorib<sup>us</sup> hęc q̄ dixim<sup>us</sup> sufficiāt, sup̄est  
vt de altera substātie differētia differamus. Sit igit  
vrina grossa cui ita p̄manēti grosse color alb<sup>us</sup> accē  
dat, talis vrina maximā eē in corp̄e crudorū humo  
rum copiam indicat.

**C**Grossa ruffa, grossa flaua, grossa pallida. Propo  
nat grossa & pallida hæc nō pōt i nexioe venire,  
neq̄ etiā grossus & ruffus, neq̄ grossum & flauū si  
mul p̄sistere p̄nt, colores, n. hii p̄ defectū nutritiōis  
sūt ac debilitatē virtutis, grossum autē a p̄tratis sic  
causis. Quare manifestū est q̄ ruffum, aut pallidū,  
aut flauum, simul cum grosso permanere nequeat.

## IOSEPHO STRVTHIO INTERPRETE

**C** Grossa rubea. Sit vrina grossa & rubea, huiusmodi enim vrina reperitur, & significat plenitudinem sanguinis vt fit in synochis febribus.

**C** Grossa nigra. Sit grossa vrina & nigra, talis est reperiit & significat euacuationem humoris melancholici id quod multoties fit in declinatione quartanarum, & alias in solutione melancholice. De vrinis vero nigris que sunt aut ab adustione aut a frigidityte postea dicemus & hæc quidem sunt grossi cum iis quos diximus coloribus conexiones, iam vero incipiamus agere de iis quæ inhaerentia vocauimus.

**C** De eo quod residet ab vrina & est albi plani inæquale. Esto igitur primum in ordine eorum que dicuntur sumus id quod residet (quod sedimentum, vocemus) albi superius locum occupans, planum sed inæquale, id est vno die coctum postero die non coctum, tale debilitantem indicat virtutis quæ non potest ex æquo omni tempore materiam concoquere.

**C** Sedimentum albi non planum. Sit vero quod residet albi inferiori locum tenens, non planum sed diuisum, hoc de terius est priore, illud enim ostendebat naturam capacem esse inæqualitatis in spatio multorum dierum, hoc vero in vna coctione, id quod deterius est, ac veluti aut minus propter ea malus esse dicitur quod est inæqualis, si tamen inæqualitatem suam operetur in spatio quattuor vel quinque dierum minus est malum, si vero vna die longè peius est, sic & sedimenta diuisa peiora sunt quam indicat naturam in vna coctione defecisse ob distractionem, distrahit vero natura a flatibus que iter succos intercursant ac dirimunt continuitatem eorum adeo vt reddant illos rebelles, si igitur supponamus sedimentum habere se secundum naturam quoad colorem & locum, propter naturam autem in substantia, quod dubitabit longè deterius esse defecitum, subiectum.

**C** Non planum æquale. Primum fit de numero æqualium sedimentorum, id quod est diuisum, tale procul dubio malum est, indicat enim copiam grossorum flatuosorumque humorum.

rum, qui a natura extenuari non possunt.

¶ **C** Non planū inæquale. Sit aliud diuulsum & inæquale id est alio tpe tale apparēs alio diuersum, hoc priorē ē melius, indicat siquē flatuosos succos eē paucos quos natura cito discutiet & tenues reddet, & mirū sane ē inter opa naturæ inæqualitatē aliquā meliorē esse æqualitate, qđ merito sane ita euenit, mala. n. si eūdē ppetuo vigore habeāt deterrima sunt. Sicut & pulsus arteriarū si semp & continuo debilis existat piculosus ē, si vero aliquā debilis aliquā nō debilis min⁹ est periculū, eodē mō edimētum diuulsum inæquale minus malum est sedimento diuulso & æquali, & hæc quidem de iis dicta sufficiant.

¶ **C** Suspensum albū æquale planū. Sit aliud diuersum a priorib⁹ sedimē qđ quoad colorē sit coctū & sit albū nō obtinēs locū inferiorē sed mediū, planū i suba æquale in tpe, tale idcat bonā coctionē sed tū non oīno pfectā id. n. nō ē hypostasis, loco tū solū differt ab hypostasi, cā aut diuersitatis loci ē absidātia flatus q̄ imiscet succis, si. n. flat⁹ ipse grossus sit nec exaete p coctionē extenuet resoluaturq; id qđ residet ab vrina sua qđ crassitie tēderet deorsum & submergeret, sed flat⁹ ipse trudit illud atq; attollit aut ad sup̄mā sup̄ficiē & tū vocat nubecula, aut ad mediā regionē, qđ tū vocat suspensum. At vero si nulli sunt oīno flatus, ipsum qđ residet pfundiore pte inferiorē occupat locū vocaturq; hypostasis, & de suspensio quidem id mihi dicendum fuerat.

¶ **C** De hypostasi & nubecula. Tria hæc igit̄ q̄ diximus diuersa sunt tāt̄mō situ, situs aut variat pflatū, flatus aut generat a coctiōe, coctio vero qn̄ sufficiens & pfecta fuerit flatus resoluēt & exinaniet, p̄pterea hypostasis pfecta pfectā indicat coctionē, si aut v̄tositas illa præ grossitie extenuati resoluē

nō p  
nis  
coct  
ad  
bec  
vrin  
si m  
mēt  
nis,  
mib  
face  
infi  
ciāt  
figu  
in e  
seili  
sera  
Col  
alio  
pall  
¶ C  
tū r  
cat  
is si  
re n  
dū  
mor  
& i  
ne, s  
dim  
eruc  
colo  
ē, co  
quit

IOSEPHO STRVTHIO INTERPRETE

nō possit, reliquet̄ i humorib⁹ q̄ erit vestigiū coctio-  
nis humorū nō eadē pfectē sed mediet̄ iter crudos &  
coctos, hęc aut̄ si nō multa fuerit ppellet sedimētū  
ad regionē mediā si multa ad locū sup̄mū eritq; nu-  
becula q̄ et signū ē coctionis, qd̄ cōsp̄. n. fuerit qd̄ ab  
urina residet coctionē significat eā tñ minus bonā,  
si multū & grossum fuerit. Clarū ē igit̄ q̄ ex situ sedi-  
mētōrū nihil plus discim⁹ q̄ modū & mēsurā coctio-  
nis. Si tñ nigrū erit id qd̄ residet. signū ē pnciosum,  
min⁹ vero ē pnciosum si solū id nigrū ē qd̄ i medio  
iacet ac multo min⁹ ē si nubecula, si vero id qd̄ in  
infimo ē veluti hypostasis lōge ē pnciosissimū, suffi-  
ciāt vero hęc dicta de situ, q̄ neq; bonū neq; malū  
significat sed modū & mēsurā boni & mali. Quō aut̄  
in eo qd̄ residet q̄tuor nobis cōsiderāda sunt, color  
scilicet locus, suba, & tps, superest vt de colore iā dis-  
seramus, quō de suba tpe & loco iam satis diximus.  
Color aut̄ aliū ē naturalis ei qd̄ residet, & ē albus,  
aliū p̄ter naturā, qualis ē niger, fuscus seu liuidus,  
pallidus, rubeus, de quibus iam agamus.  
¶ Color sedimētōrū rubeus qd̄ significet. Sedimē-  
tū rubeū fit a copia cruoris. i. sanguis i cocti, signifi-  
cat aut̄ coctionis defectū nō tñ mortē, quō, n. succus  
is sit benignus & amicus naturæ magnū piculū i fer-  
re nō solet, quia tñ indicat cruditatē, faciet morbi  
diuturnū id aut̄ ex eo qd̄ dicturi sumus itelliges, hu-  
mores qd̄ generant̄ ex phlegmate sicut phlegma,  
& id qd̄ pprie d̄ cruor, qd̄ generant̄ vna cū sangui-  
ne, sicut flaua bilis & nigra bilis. Quō igit̄ in urina se-  
dimētū v̄ rubrū, iudiciū ē q̄ a cruore colorē accepit  
cruor aut̄ fit an̄q̄ sanguis fiat, si ergo nā nō d̄ pprio  
colore tixit sanguinē māifestū ē q̄ nō d̄ p̄fectē coct⁹  
ē, eo tñ indiget natura vt p̄gressu t̄pis ex illo faciat sā-  
guinē, qd̄ igit̄ significet sedimentū rubeū iā dixim⁹.

**Q**uid significet nigrū. Sedimētū aut nigrū aliquū frigiditatis ē indicū iterdū caliditatis, discernet vero alterū ab altero hoc mō, si antecessit liuidus postea subsequutus ē color niger, indicationē facit frigiditatis, si vero antecessit croceus subsequitur vero niger caliditatem indicat.

**Q**uid significat liuidum. Liuidum autem frigiditatem indicat & internitionem virtutis.

**D**e spēbus oleaginosū. Ex oleaginis vrinis alia ē elæochra, alia elæophane, alia elæode, priā principū idicat colliquatiōis adipis totius corporis, ē vero ea colorē olei retinēs, elæophnes aut habet aliqd magis simile oleo qđ supra vrinā isidet, significatq; augmētū colliquatiōis, elæodes ē q̄ tota sui suba, & vndiquaq; ē veluti oleū que idicat statū & sūmū vigore colliquatiōis, sunt aut hęc vrinę et ex colliquatiōe adipis renū, extāt tñ cautiōes qbus hoc discernas quarū meminit Hippocrates ī aphorismo de resolutione adipis renū vbi dicit, qbus isidēs pingue ac simul totū iis renū viciū acutū significat, ipsemet docuit discernēdi modū quū addidit simul totū, ī colliquatiōe. n. totius corporis adipēs colliquati paulatim id ē tarde, & nō vniuersim cū vrina exēit, recipit. n. adeps a venis mēbris vicinis deinde ab iis q̄tinuāt & rursus ab aliis & aliis donec tpe ptracto ad renēs & vesicā pueniat, adipis vero ī renibus colliquati propter vicinitatē trāsitus celerrima ē excretio & nō paulatim, hoc igitur est qđ dixit Hippocrates simul tota id est celeriter hęc de oleaginis.

**Q**uid significat hypostasis oroboides. Quū autē caro ipsa liquat dissoluiturq; facit hypostases oroboides. i. similes orobis, quas vt bene discernas animū aduerte, ad coctionē aut cruditatē: aut febrē p̄sentē: si, n. adest febris liquatio erit carnis toti⁹ cor.

IOSEPHO STRUTHIO INTERPRETE

poris: si vero nō aderit febris erit vitium renū: et rur-  
sus si adest cruditas vrinatū, totius corpis liquatio ē,  
si coctio adest sedimēta vero orobina appeāt vitium  
est renū, nec sine eā cruditas icescit qm̄ morbus ē to-  
tius corpis ea. n. vasa q̄ coctionē efficiūt, male et affe-  
cta sunt, in vitio aut̄ renū cruditas non adest, tenes  
enim non sunt instrumenta coctionis vrinæ, hæc  
de colliquatione carnis et adipis.

¶ Quid significat hypostasis petaloides. Qm̄ solis  
da mēbra male sunt affecta, abradunt̄ primū vt plu-  
rimū & reddūt vrinās petaloides id est habētes hy-  
postases veluti squamas, sunt tñ & hæc aliqñ a vicio  
vesicæ, discernes aut̄ hoc ex iis q̄ iā dixim⁹ de vicio  
renū, si n. adfuerit febris, totius corpis ē vitium, si nō  
adfuerit febris vitium est vesicæ, si cruditas adsit totū  
corpus est affectum, si coctio adsit vesicæ.

¶ Quid significat pityroides. Qm̄ febris, profunda  
corpis vasa corripit ac dilacerat, hypostasis fit pi-  
tyroides id ē q̄ habet qddā simile fursuri, qd̄ ex illius  
qd̄ ē quā squama sed grossius, id vero et vitium vesicæ  
et aliqñ indicat, discernit autē hoc eo quo diximus  
modo, si enim adfuerit febris, vitium est totius cor-  
poris sin minus vesicæ.

¶ Quid significat crinnodes. Post ea q̄ vero febris  
ipsa longe lateq̄ maiori vi q̄ i superiorib⁹ viciis solida  
mēbra corripuerit, facit deteriora. sedimēta q̄ erāt  
illā q̄ spēm fursuris referebāt, q̄ vocant̄ crinnodes a. i.  
farine siue et spumę similia, hæc vero duo significāt,  
aut cremationē sanguinis aut liq̄factionē solidorū ni-  
miū, & si qd̄ alba fuerint q̄ residet solidorū mēbrorū  
est vitium, si vero rubea extiterint languis crematio.

¶ Quid significat cruēta frustulosa. Indicat hepatē  
ē viceratū, cuius substantia dissoluit̄, & ptes qd̄ hu-  
ius sedimēti subtiliores, hñt colorē cruoris, crassio-

res aut sunt similes sandaracē q̄ vt plurimū pōtē  
dāt mortē infirmis, aut si supuixerint hydrōpem.

¶ Quid significat foetida, foetidae: aut vrināe indi-  
cāt putrefactionē & interitionē virtutis futuram.

¶ Restat vero nobis speculārī de hūoris vrinari cū  
sedimētis cōnexionib⁹: ac dicere qd significēt, hē. n.  
inonexiones q̄s hucusq; explicauimus erāt vel soli?  
humoris vrinari, q̄s. p̄rio loco edisseruim⁹, vel soli?  
sedimēti q̄s sedō loco exposuimus, nūc agit & humō-  
ris & sedimēti simul cōnexiōes cōplicemus, & expo-  
namus qd significet q̄libet cōplicationis differētia.

¶ De tenui & albo. Proponat igit̄ p̄rio vrina non  
cocti humoris q̄ ē tenuis, nec cocti coloris q̄ ē albus  
in tali vrina nūq̄ pōt existere sedimētū, tenuitas, n.  
significat defectū materiāe nutrimentī ex q̄ fit id qd  
residet. Ad hęc in tenui qd p̄manet tenue eē sedi-  
mētū, simulq; eē vrinā pallidā aut ruffam, aut flauā  
est ipossibile, in iis, n. natura priuata nutrimentō cō-  
uertit se ad colorē faciendū, quare si volum⁹ cōficere  
cōnexiōes humoris vrinari cū sedimētis, tenue abii-  
ciamus a proposito proponamus veto grossum.

¶ Grossum alū nō planū. Sit vero vrina colore al-  
ba substātia grossa i hac pōt residere. sedimē qd sit  
albū, sed nō planū. i. diuissum in talibus, n. crudorū  
succorū copia colligit̄ q̄ licet coctionē coloris admit-  
tat, substātiāe tamen minime.

¶ Grossum tibeū nō planū. Sit alia grossa cui indi-  
tus sit color rubeus (pallidō, n. ruffo & flauo ob eas  
quas diximus cās grossum cōnecti nō pōt) si igit̄ ru-  
beo misceat grossum id qd saepius accidit in lymo-  
chis febribus, signū ē male coctiōis & i humor & in  
sedimēto, tū quoad substāntiam tū quoad colorem  
vtriūsq; humoris scilicet & sedimenti.

¶ Grossum pigrū nō planū. Sit vrina alia grossa &



IOSEPHO STRVTHIO INTERPRETE

nigra hæc nõ cocta ẽ nec colore nec substãtia, tã hu-  
moris vrinariũ q̃ sedimẽti. Et hæc qdẽ sunt onexiões  
vrinę grosse q̃ remanet grossa sit vero vrina quoad  
substãtiã mediocriũ, cui annectat color aliq̃s, hæc  
alba eẽ nõ põt si. n. alba ẽ cruda ẽ, esto tñ appeat vri-  
na mediocriũ substãtię & alba, mirũ pfecto erit quo-  
mõ natura mediocriũ substãtiã faceret colorẽ vero  
nõ decoq̃ret, quũ illud maioris sit negocii & difficul-  
tatis, mediocriũ igit̃ cũ albo cõsistere nõ põt, raro at̃  
cũ pallido nisi absidã humiditas aliãde cholere ad-  
uenerit, color quoq̃ rufus aut flavus cũ mediocriũ  
vrinæ subã nõ põt comuniõnẽ habere, q̃ si aliqñ ha-  
beat in illis tñ nihil residet, p̃inde & has vrinariũ cũ  
sedimẽtis cõplicationes vt inanes obmittamus.

**¶** Quæ vrinę sunt malæ. Virides seu liuidę, nigre,  
cruete, nimĩu grossæ, ruffe supra modũ, ruffæ simul  
tenues, carẽtes hypostasi, piculosæ sunt foetide, pin-  
gues, oleaginę & hæc quæ excedunt copiam potus.

**¶** Nubeculæ & hypostases malæ. Liuidæ, nigreæ,  
obscuræ, variis coloribus distinctæ, diuulsæ, & hæc  
q̃s añ vocauimus crinnodes, crueteæ, biliosæ & exu-  
stæ, flegmaticæ & foetidæ, vrinæ vero in quibus  
nihil residet sunt malæ. Hæc igit̃ spēs vrinariũ signi-  
fiant plurimas causas diuerforũ morborum, eorũ q̃  
augmẽta, declinationẽ, discriminẽ, p̃speritatẽ, co-  
ctiõnẽ, cruditatẽ, modũ ilup piculorũ q̃ futura sunt  
eorũ q̃ cãs, quartũ multitudinẽ & vim cõsiderare de-  
bet medicus cauere q̃ si quid vltra modũ delinquit.

**¶** De differentiis vrinariũ i hominibus sanis. In mor-  
bis febrilibus vtilissima est vrinæ idicatio, qm̃ autẽ  
oẽ qd̃ ẽ p̃ter naturã, cognoscit̃ p̃ id qd̃ ẽ fm̃ naturã,  
idcirco vrinariũ notitã icipe debet ab iis q̃ sedm̃ na-  
turã se hñt, optima igit̃ vrina ẽ in iis hominibus qui  
sani sunt & bonam corpis habitudinẽ, sortiti sunt,

subruffa aut subflaua, mediocris crassitiei, talē colorē ppetuo obtinēs q̄lis. a principio visus ē, hypostasim, retinēs planā, & equalē, albā, multitudine autē p̄mēsurā & ratiōe potus, in mulieribus tū vrina scdm naturā albioris coloris eē debet, q̄ in uiris, habere q̄ hypostasim maiorem, in pueris uero aetate necesse ē grossiorē eē hypostasim p̄ edacitatē puerorū, & motus eorum importunos ac inordinatōs. Quando autē Hippocrates dicit hypostasim planam, uult significare nō diuisam sed cotinuum, qm̄ dicit equalē uult significare tū eā q̄ p̄ oēt̄ps similis ē sui, ita ut si vno die sit cocta, postero die nō sit cruda, tū eā quē sedimētū & humorē urinarū habet nō distātē a se sed totū sibi equalē. In vrina naturali cōsiderāda sunt hęc, substātia, color, & id qd̄ adheret, qualis ē nubecula, suspensum & ea q̄ in fundo ē hypostasis, q̄ si aliquid horū in vrina imutatū fuerit, indicium erit non bonæ coctionis in uenis.

**Qualis vrina optima ē in aegrotantibus.** Optima in aegrotis vrina ē ea q̄ similima ē vrinae sanorū hominū, subpallida aut subflaua, hñs hypostasim albā planā, equalē, ab hac uero iā deficit q̄ suspensum habet albū planū equalē, adhuc uero magis deficit, q̄ nubeculā habet albā, planā, equalē, in q̄bus. n. extāt humores grossi flatuosi, & incocti, si qdē pauci fuerint p̄mittūt ad p̄fidū matellę materiā deferri, si uero abūdātes fuerint eueniet hoc ut flatus q̄ in p̄fundo ē efferat hypostasim ad superficiē summā vrinae, & faciat eā quā diximus nuberculā. Quāto igit̄ flatus magis dissecauerit ac magis in altū sustulerit hypostasim, tāto minus cocta dicit̄ eē vrina. In tertianis tū exḡstis & in ephemeris febribus, sola nubecula aut suspensum, ad solutionem morbi saepe sufficit. interdum sufficit & solus color vrinae bouis.

## IOSEPHO STRVTHIO INTERPRETE

¶ Qd non ois hypostasis alba bonū indicet. Sæpe  
 aut̄ albus color eorū q̄ in vrina residēt decipit igna-  
 ros medicos, ita vt nesciant malā esse hypostasim q̄  
 illis videt̄ bona ac ediuerso bonā esse quæ illis vi-  
 detur mala. Accidit enim aliqñ vt albus humor &  
 crudus excernat̄ p̄ vrinā ac in imo subsideat, instar  
 bonæ hypostasis. Aliqñ affecto hepate aut renibus  
 pus p̄ vrinā excernit̄ & subsidet ita vt indoctos de-  
 cipiāt, sed hoc discernet̄ primū p̄ dolorē qui p̄cessit  
 in renibus aut in hepate, aut in aliquo membro alio  
 quod solet p̄ vrinas expurgari, deinde p̄ fœtorē quē  
 obtinet pus, crudus aut̄ humor discernet̄ a bona hy-  
 postasi p̄ inæqualitatē substātiæ, neq; enim humor  
 crudus p̄manet sibi cōtinuus, sed diuiditur in exiles  
 & minutas partes veluti harenulas, neq; plabus est  
 omnino sicut vera hypostasis. In bonis autē vrinis  
 primū qd̄ appet̄ ē nubecula, deinde facto descensu  
 apparet id qd̄ vocauimus suspēsū, in fine aut̄ pos-  
 steaquā iā carminata ē, subsidet i profundo facitq;  
 hypostasim ex quo liquet coctā eēvrinā. At i crudis  
 humoribus a principio delabitur multitudo nō pau-  
 ca in profundū matellæ (interi; & totius vrinæ co-  
 lor ē malus) deinde successu t̄pis extenuata multitu-  
 do cōcoctaq; attollitur in mediū facitq; suspēsū,  
 posteaq; vero magis adhuc extenuata coctaq; (quo  
 ad eius fieri poterit) extiterit, insidet vt plurimū in  
 alto, faciēs nubeculā quæ idiotis imponit vt opinē-  
 tur morbum labi in deterius.

Finis de vrinis Galeni.

Venetiis per Ioannem Patauinum, & Venturū  
 num de Ruffinellis, Anno domini  
 M D XXXV.

IOSEPHO STATIHO INTERPRETE

**Errores qui calchotypos facile effugerāt fol. 4. pag. 2. linea**  
 11. lege tetragono scilicet aut diametro vel si cum eo fue-  
 rit coniuncta, oportebit eum, linea. 13. lege & si quidē fue-  
 rit saturnus, causa est in capite, folio. 5. pag. 1. linea. 6. lege  
 a luna cursus, folio. 5. pag. 2. linea. 20. lege plurimum, folio  
 6. pag. 2. linea. 25. lege amphycirca folio. 10. pag. 1. linea. 26  
 lege aliquis, existente folio. 11. pag. 2. linea. 14. lege tropis  
 cis & æquinoctiali, folio. 14. pag. 1. linea. 8. lege q si bonus.



Luis de virdis Galan.

Venetis per Leonardum Patavium & c.

nom de R. vinctus. Am. domini

M. D. XXXV.

2  
1  
.  
c  
0  
6  
1  
.

