

# PRZEGLĄD KUPIECKI

ORGAN ZWIĄZKU STOWARZYSZEŃ KUPIECKICH MAŁOPOLSKI ZACHODNIEJ

Cena abonamentu:		Godziny urzędowe Redakcji od 6 do 7	Ogłoszenia:
Abonament kwartalny	4 zł	wiecz. Rękopisów Redakcja nie zwraca.	Wiersz milim. 1 szp. na okładce 40 groszy
„ półroczny	8 zł	Redakcja i administr. <b>Kraków, Grodzka 43.</b>	Wiersz milim. 1 szp. na 1 str. okładki 60 groszy
„ roczny	16 zł	Telefon Nr. 132-67	Wiersz milim. 1 szp w tekście 60 groszy
Prenumeratę i ogłoszenia przyjmują		Konto P. K. O. Nr. 400.342	Cała strona okładki Zł 200 Pół strony okładki Zł 100
wszystkie biura dzienników i ogłoszeń			Czwierć strony Zł 50 Ósma strony Zł 25
			Cała strona w tekście Zł 450, Pół strony Zł 230
			Czwierć strony Zł 120 Jedna ósma strony Zł 60

PIERWSZE PRZEZ WOJEWÓDZTWO KRAKOWSKIE  
KONCESJONOWANE

**BIURO**

**ORGANIZACYJNE i BUCHALTERYJNO**

**REWIZYJNE**

**S. SANDHAUSA**

zaprysiężonego biegłego sądowego i rewidenta dla Spółdzielni  
z ram Rady Spółdzielczej Ministerstwa Skarbu

**Kraków, Szujskiego 1. — Telefon 147-04.**

Organizuje księgowość w przedsiębiorstwach według  
najnowszych systemów. — Zakłada księgi własnego nakładu

**„SANRECO“**

dającego zawsze gotowy bilans i potrzebne daty  
statystyczno-kalkulacyjne.

Bilansowanie. Regulacja i reorganizacja zaniedbanej księgowości.  
Stały lub czasowy nadzór nad księgowością. Porady we wszelkich  
sprawach organizacyjnych, buchalteryjnych i rewizyjnych. Prowa-  
dzenie ksiąg mniejszych przedsiębiorstw własnymi siłami i we  
własnym biurze. — Udziela listownie porad we wszelkich spr-  
wach buchalteryjnych i rewizyjnych.

**Prospekty wysyła na żądanie odwrotnie.**  
**Czynności wykonują również na prowincji.**

**Ceny znacznie niższe.**

**PIECZATKI**

kauczukowe i metalowe

**WINIETY**

łózione różnokolorowe

**SZTANCE**

mosiężne i stalowe

**SZABLONY**

**SZYLDY**

emaljowane

i metalowe



**WSZELKIE RYTOWANIA**

oznaki, żetony, monogramy oraz numeratory nowe  
i naprawę tychże, wykonuje solidnie po cenach  
konkurencyjnych.

**ALEKSANDER FISCHHAB**

Zakład rytowniczy i wytwórnia pieczętek  
**KRAKÓW, GRODZKA 46. Tel. 132-56.**

Z dniem 1 bm. nastąpiło w **Krakowie** otwarcie przedsta-  
wicielstwa fabryki Bei Deutsch, którego firma opiewa:

**„LENKO“** Reprezentacja Fabryki  
**BRACIA DEUTSCH, Bielsko**

**Kraków, ul. Sieuna 3. — Tel. 100-17.**

Reprezentacja ta poleca swój bogato zaopatrzonej skład  
w **ceratę** pierwszorzędnej jakości, wszelkiego rodzaju szpagaty  
tudzież wyroby powroźnicze, płótna żaglowe, pasy tkane, węże  
konopne i t. d.

Zapewnia się precyzyjność w wykonaniu zamówień.



# Plenarne posiedzenie Izby przemysłowo-handlowej w Krakowie

Onegdaj odbyło się plenarne zebranie Izby przemysłowo-handlowej w Krakowie, któremu przewodniczył Prez. Epstein.

Członkowie Izby wysłuchali z prawdziwym zainteresowaniem ciekawych wywodów radcy Izby prof. U. J. dra Krzyżanowskiego, dotyczących przebiegu i wyniku obrad monachijskich i budapeszteńskich, komisji walutowej Międzynarodowej Izby handlowej. Wedle wywodów prelegenta, ze strony państw dłużniczych podnosiły się głosy za wprowadzeniem moratorium w obrocie międzynarodowym (o moratorium wewnętrznym państw nie było mowy), jako niezawodnego środka do usunięcia ograniczeń dewizowych. Obszerna dyskusja rozwinęła się nad dużym problemem walutowym, przyczem brano pod uwagę dwie ewentualności: **dewaluację i deflację.**

Z kolei wiceprezes Izby p. Kwiatkowski złożył wyczerpujące sprawozdanie z działalności Izby za czas od ostatniego plenarnego zebrania. Ze sprawozdania tego wynika, że Izba krakowska zabierała głos we wszystkich najaktualniejszych dziedzinach życia gospodarczego, wysyłając memorjały, petycje i opinie do rządu, oraz interweniując w całym szeregu spraw, obchodzących ogół przemysłu i kupiectwa.

W związku ze sprawozdaniem wyraził Przewodniczący swe głębokie, oparte na faktach konkretne przekonanie, że znajdujemy się w stadium końcowym kryzysu, że nie należy się więc poddawać nastrojom defetystycznym lecz z zaufaniem spoglądać w przyszłość.

W dyskusji nad sprawozdaniem z działalności Izby i preliminarzem budżetowym przemawiali radcowie: inż. Adelman, Ader, Dembitzer, Fromowicz Gottlieb, Jamontt, dr. Merz, Pfeffer, Rąb, Steinberg Zapiórkowski, i dr. Zimmerman, poczem sprawozdanie i preliminarz budżetu jednomyślnie przyjęto.

Nastąpił wybór komisji rewizyjnej na r. 1933 do której weszli radcowie: inż. Adelman, Anczyk, Ritterman, Skarżeński i Weissberg.

## KRAKOWSKIE STOWARZYSZENIE KUPCÓW

zgłosiło przez swych delegatów następujące wnioski:

### Sprawy podatkowe:

1) **Sprawa ksiąg handlowych:** W intencji Rządu leży, aby podatnicy założyli prawidłowe księgi handlowe, przezco ułatwionem zostanie ujęcie całości kształtu obrotów poszczególnych przedsiębiorstw. Na podstawie jednak dotychczasowego doświadczenia, zachodzi uzasadniona obawa, że buchalteryjne organa urzędowe z błahych, formalnych powodów dyskwalifikować będą księgi, przezco Władza wymiarowa jest w możności ustalania obrotów i dochodów na podstawie swobodnego szacunku (a więc wyżej)

i bez obowiązku stosowania ulgowych stawek podatkowych. Praktyki te zniechęcają podatników do prowadzenia ksiąg, narażają ich na wielkie szkody materialne i niwelują tendencje Władzy. Z uwagi na to podpisani wnoszą:

„Prezydjum Izby raczy przedstawić uzasadnione obawy podatników Władzom Centralnym i wpłynąć na wydanie instrukcji podwładnym Urzędom skarbowym, by zwłaszcza w latach najbliższych ustosunkowywały się liberalnie do podatników, prowadzących księgi handlowe, by Organa lustracyjne nie kwestionowały ksiąg handlowych z przyczyn formalnych, a wreszcie — co najważniejsze — by przewodniczący Komisji szacunkowej w każdym wypadku ofiarowania dowodu z ksiąg w zeznaniu przez podatnika, przedkładał Komisji Szacunkowej protokół badania ksiąg do decyzji. W szczególności winien to Przewodniczący uczynić w wypadku zdyskwalifikowania ksiąg przez buchaltera skarbowego, zgodnie z przepisem, zawartym w art. 76. p. 3. ustawy o państw. podatku przemysłowym.“

2) **Zniżenie ryczałtu na lata 1932/3.** Ministerstwo Skarbu, stwierdziwszy nadmierność opodatkowania drobnych przedsiębiorstw handlowych postanowiło udzielić im ulgi w postaci zryczałtowania podatku na najbliższe dwa lata, opierając tenże ryczałt na wymiarach podatkowych za lata 1928, 1929 i 1930. Okazuje się jednak, że przy normalnem nie-ryczałtowem opodatkowaniu ci najubożsi kupcy znacznie mniejsze ciężary by ponosili aniżeli przy obecnym ulgowym systemie, — opartym o wymiary lat znacznie korzystniejszych dla handlu niż obecnie.

Z uwagi więc na faktyczne pokrzywdzenie tych płatników, podpisani wnoszą:

„Prezydjum Izby raczy przedstawić stan obecny, wytworzony przez zryczałtowany wymiar podatku przemysłowego kompetentnym czynnikiem celem wpłynięcia na udzielenie drobnemu handlowi ulgi drogą zniesienia ustalonego ryczałtu do połowy“.

3) **Ulgi w świadectwach przemysłowych:** Rokrocznie wydaje Min. Skarbu okólniki ulgowe dotyczące się przeklasowania świadectw przemysłowych. Okólniki te jednak niedostatecznie uwzględniają zmienne stosunki gospodarcze, tak, że faktycznie nikt albo tylko całkiem znikomą ilość podatników z dobrodziejstwa tych okólników korzysta.

W związku z tem podpisani wnoszą, by Prezydjum Izby raczyło możliwie rychło, — interweniować w Min. Skarbu w kierunku rozszerzenia postanowień przewidzianego okólnika na następujące dziedziny:

a) by płatność świadectwa przemysłowego rozłożoną była na 2 raty tj. do 31. grudnia 1932 i do 31. marca 1933.



# PRZEGLĄD KUPIECKI

ORGAN ZWIĄZKU STOWARZYSZEŃ KUPIECKICH MAŁOPOLSKI ZACHODNIEJ.

Rok XV.

Kraków, dnia 26 listopada 1932

Nr. 33

## Treść numeru:

Kursa uproszczonej księgowości w Krak. Stow. Kupców - Skuteczna walka z zawodem zebraństwem w Krakowie - Nowe przepisy o N. T. A. - Pracownicy i pracodawcy - Jak powstaje „oporny restant“ podatkowy - W sprawie niedomagań kolejowych.

**Sala wielka, jasna,**  
światło elektryczne, gaz, na I. piętrze,  
na przedsiębiorstwo do wynajęcia  
przy ulicy św. Sebastjana 33.

**2 pokoje** na parterze, na biuro lub lokal przemysłowy, ul. Grodzka 62, zaraz tanio do wynajęcia.  
Wiadomość: Drukarnia Fischera Kraków, Grodzka 62.

→ **ŁYŻWY, NARTY** ←

po cenach hurtownych

we firmie:

**LEOPOLD HUTTERER**  
KRAKÓW, UL. GRODZKA L. 43.

Wytwórnia gramofonów i rowerów marki „Lehuta“  
Fabryczny skład instrumentów muzycznych  
Zastępstwo motocykli „Austro-Daimler-Puchwerke“

## KUPCY PRZEMYSŁOWCY UWAGA!

Pamiętajcie o nowej ustawie o obowiązku prawidłowego prowadzenia ksiąg handlowych!

**Za 130 złotych**

bardzo przejrzysty komplet księgowości dostosowany do najnowszych przepisów prawnych i podatkowych, wydany własnym nakładem wraz z **bezpłatnym** pouczeniem dostarcza Pierwsze przez Województwo Krakowskie Koncesjonowane Biuro Organizacyjne i Buchalteryjno-Rewizyjne

**S. SANDHAUSA**

zaprzysiężonego biegłego sądowego i rewidenta dla Spółdzielni z ramienia Rady Spółdzielczej Min. Skarbu.

**KRAKÓW, ULICA SZUJSKIEGO L. 1. - TEL. Nr. 147-04.**

Każdy buchalterem swego przedsiębiorstwa!

Komplet dla handlu zł. 130.—.

Dla przemysłu zł. 150.—.

Cena dostępna dla wszystkich!

Żądajcie bezpłatnych informacji.

## Kursa uproszczonej księgowości w Krakowskim Stowarzyszeniu Kupców.

W związku z nowymi przepisami karnymi, nakładającymi na niektóre kategorie kupców przymus prowadzenia ksiąg handlowych, jak również z uwagi na korzyści w dziedzinie podatkowej, płynące z faktu prowadzenia ksiąg, spodziewanym jest, że od początku roku 1933 znaczna ilość kupców przystąpi do założenia ksiąg handlowych.

Prawidłowe księgi handlowe prowadzić będą przedsiębiorstwa większych rozmiarów, a w zasadzie sprawami temi zajmować się będą wykwalifikowani buchalterzy. Mniejsi natomiast przedsiębiorcy oraz ci więksi, którzy są uprawnieni do prowadzenia **uproszczonej** księgowości (o czym obszernie wielokrotnie na łamach „Przeglądu“ pisaliśmy) będą prawdopodobnie



**Uderzenie krwi do głowy, ściskanie w okolicy serca, brak tchu, uczucie strachu, przeczulenie nerwowe, migrena, niepokój i bezsenność** mogą być łatwo usunięte przy używaniu naturalnej wody gorzkiej **Franciszka - Józefa** Żądać w apt. i drogerjach

sami, bez pomocy personelu, księgi te prowadzili.

Celem więc zapoznania osób zainteresowanych z **podstawowymi zasadami buchalterji oraz z prawidłami prowadzenia uproszczonej księgowości**, utworzonym zostaje przy Krak. Stowarzyszeniu Kupców **kurs buchalterji uproszczonej**, prowadzony bezinteresownie przez konsultantów dla spraw buchalteryjnych przy Stowarzyszeniu pp. biegłych sądowych S. Sand-

hausa, W. Leinkrama, J. Proppera oraz S. Gryszpana.

Przewidzianem jest, że dla **gruntownego** zapoznania się z prowadzeniem uproszczonej księgowości, wystarczy kilkunastogodzinny wykład przy pomocy odpowiednich wzorów i wskazówek praktycznych. Pierwszy wykład odbędzie się **we wtorek dnia 29-go listopada 1932** o godzinie **7.30** wieczorem w lokalu Krak. Stow. Kupców, ul. Grodzka 43. Opłata za kurs wynosi: dla członków Stowarzyszenia wzgl. ich pomocników zł. 5, a dla nieczłonków i ich zastępców zł. 15.

Prosimy zainteresowanych, aby zgłoszenia swe na uczestniczenie w tychże kursach wnieśli pisemnie do Sekretariatu **najdalej do dnia 28 listopada b. r.** (wzgl. telefonicznie) przy równoczesnym uiszczeniu opłaty, przeznaczonej na cele Stowarzyszenia.

## Nowe przepisy o Najwyższym Trybunale Administr.

### WAŻNE DLA PODATNIKÓW, KTÓRZY JUŻ WNIEŚLI LUB ZAMIERZAJĄ WNIEŚĆ SKARGI DO N. T. A.

W Dzienniku Ustaw Nr. 94 poz. 806 z 29 października b. r. ukazał się dekret Prezydenta Rzeczypospolitej o N. T. A. Naogół kupców mało interesować mogą te kwestje, z którymi w bezpośredni kontakt wchodzi ich doradcy prawni. Zasadniczo bowiem skargi do N. T. A. wnosić można **tylko za pośrednictwem adwokatów**. Nie mniej jednak — z uwagi na częstą konieczność odwołania się wzgl. zaskarżenia do tej najwyższej magistratury sądowej — wskazanem jest poinformowanie czytelników o najważniejszych przepisach, dotyczących się tej sprawy.

Mówimy w tej chwili o sprawach **podatkowych**, gdyż w związku z temi sprawami najczęściej kupiec-podatnik wchodzi w styczność z N. T. A. Otóż — jak wiadomo — od uchwał Komisji Szacunkowych, przysługuje prawo pokrzywdzonemu wnieść odwołanie do Komisji Odwoławczej przy Izbie Skarbowej. Od decyzji tej Instancji nie ma już żadnego środka **odwoławczego** w drodze instancji, lecz jedynie zostaje otwarta droga **skargi** do N. T. A. Nie w każdym wypadku jednak skarga taka ma widoki skuteczności, a jedynie w tych wypadkach, gdy została **obrażona ustawa**, gdy decyzja władzy skarbowej stoi w sprzeczności z postanowieniami ustawowemi. Najczęściej spotyka się wypadki, że ktoś czując się pokrzywdzonym skutkiem nadmiernego opodatkowania, zamierza wnieść skargę do N. T. A., spodziewając się stamtąd ratunku. W przeważającej ilości wypadków **omyli się** jednak, gdyż okaże się, że wymiar nastąpił na podstawie „swobodnego oszacowania”, a **normajnie**

w takim wypadku podatnik jest bezradny, chyba, że uda mu się **konkretnymi dowodami** wykazać, że nastąpiła „**oczywista nadmierność**“. Jest to jednak niezwykle trudno wykazać, gdyż musi się operować ścisłymi, rzeczowymi dowodami. A zatem w tych — najliczniejszych wypadkach — niestety skargi do N. T. A. **będą bezskuteczne**. Pozostaje natomiast szereg innych wypadków, które w ramach artykułu trudno omówić, gdzie N. T. A. zmieni niesłuszną decyzję władz skarbowych, o ile takowa oparta została **na błędnem lub niewłaściwym sześowaniu** lub interpretowaniu obowiązujących ustaw.

Opłaty sądowe wynoszą:

Przy wartości przedmiotu sporu do 1.000 zł. — 40 zł.

Przy wartości przedmiotu sporu od 1.000 zł. do 10.000 zł. — 60 zł.

Przy wartości wyższej niż 10.000 zł. od pierwszych 10.000 zł. — 60 zł., a od reszty 0.4%, przy-czem rozpoczęty tysiąc liczy się za cały. Skarżący winien przy wniesieniu skargi uiścić opłatę i zaświadczenie wpłaty dokonanej w Kasie Skarbowej dołą-czyć do skargi.

Skarga winna być wniesiona **bezpośrednio do Trybunału** w terminie **2-ch miesięcy**, licząc od dnia prawidłowego doręczenia lub ogłoszenia zaskarżonego orzeczenia lub zarządzenia. Skarga zawierać winna:

1) Imię, nazwisko i dokładne miejsce zamieszkania skarżącego i pełnomocnika.

2) Oznaczenie zaskarżonego orzeczenia lub zarządzenia z **podaniem dnia doręczenia** lub ogłoszenia.

3) Oznaczenie wartości przedmiotu sporu z jej uzasadnieniem.



4) Dokładne oznaczenie powodów zaskarżenia.

5) Podpis wnoszącego skargę.

Skargi nie odpowiadające tym warunkom **pozostaną bez rozpoznania**, wzgl. może być wyznaczony skarżącemu termin dla usunięcia braków.

Ważnym przepisem jest, że władza, której zarządzenie lub orzeczenie zostało uchylone przez Trybunał, obowiązana jest wydać nowe orzeczenie lub zarządzenie w tej sprawie **w ciągu miesiąca od dnia doręczenia jej odpisu wyroku**, przy czym władza w danej sprawie związana jest z zapatrywaniami zawartymi w uzasadnieniu wyroku. **Nad wykonaniem wyroku przez władze czuwa Prezes Rady Ministrów.** Powyższy przepis, którego brak było w dotychczas obowiązującej ustawie, reguluje bardzo ważną kwestję wprowadzenia w życie orzeczeń wydanych przez N. T. A. Dotychczas bowiem spotkać się można było z wypadkami, że po uzyskaniu przychylnego wyroku w N. T. A. władza, której orzeczenie zostało przez N. T. A. uchylone, **zwleką** z wydaniem nowego orzeczenia i nie było instancji, do której można było zwrócić się o spowodowanie wykonania orzeczenia. Dziś instytucją taką będzie Prezes Rady Ministrów, którego obowiązkiem — w myśl ustawy — jest czuwanie nad wykonaniem wyroków.

Pogorszeniem stanu dotychczasowego jest, że N. T. A. **nie będzie miał możliwości wstrzymania wykonania zaskarżonej decyzji**, a uprawnienie to przeniesione zostało **na zaskarżoną władzę**, która ma prawo wstrzymać wykonanie (egzekucję) i winna żądaniu w tym kierunku zadość uczynić, o ile **względy publiczne** nie stoją temu na przeszkodzie, a skarżący mógłby w razie wykonania ponieść **szkodę niepowetwaną**. Na podstawie doświadczenia obawiamy się, że w życiu codziennym uprawnienie to nie będzie stosowanym przez władzę skarbową.

Nader doniosłym jest przepis, w myśl którego: w sprawach, w których skargi wniesione zostały do N. T. A. **przed dniem 1. IV. 1932** winny strony zaинтере-

# Druki kupieckie i przemysłowe

poleca

**Drukarnia Józefa Fischera w Krakowie,**

ul. Grodzka 62 — Telefon 104-12.

## Koncesjonowane BIURO ORGANIZACYJNE I BUCHALTERYJNO-REWIZYJNE **WILHELMA LEINKRAMA**

**Zaprysiężonego Bieglego Sądowego**  
**Kraków ul. Lubelska 23** (obok Sądu pracy)  
**Telefon 155-93.**

**Organizacja — Zaprowadzenie ksiąg**  
**Rewizje ksiąg — Bilansowanie**  
**Stały nadzór.**

resowane zgłosić pisemne oświadczenie, że **skargi swoje w dalszym ciągu popierają**. W oświadczeniu tem należy podać nadto czy skarżący żąda przeprowadzenia rozprawy, gdyż w przeciwnym razie sprawa może być rozpoznawana na posiedzeniu niejawnem. Niezłożenie oświadczenia do dnia 15 lutego 1933 r., iż skarżący popiera nadal swoją skargę, uważane będzie za **odstąpienie od skargi, co skutkować będzie umorzeniem postępowania.**

Każdy więc, kto przed 1 kwietnia 1932 wniósł skargę do N. T. A., a sprawa jego dotychczas nie została rozstrzygnięta, winien bezzwłocznie zwrócić na to uwagę swemu adwokatowi, celem spowodowania odp. pisma.

## Weksle z podpisem grzecznościowym

WYJAŚNIENIE SĄDU NAJWYŻSZEGO

DOTYCZĄCE CHARAKTERU TYCH WEKSLI.

Na rynku znajduje się odbizymania ilość weksli z umieszczonym na nich podpisem t. zw. „**z grzeczności**“.

Wobec zarzutów, postawionych takiemu wekslowi i obrony podpisującego taki weksel, polegającej na tem, iż **weksel „z grzeczności“, jako bezwalutowy, nie daje podstawy do skargi**, Sąd Najwyższy wyjaśnił, że istota podpisu z grzeczności polega na tem, że podpisujący daje swój podpis, obowiązujący wobec osób trzecich, w tym celu, aby odbiorca wekslu mógł uzyskać kredyt lub skutecznie zapłatę wekslem, przedstawiającym wartość, właśnie ze względu na zamieszczenie na nim podpisu z grzeczności.

Zarzut podpisu z grzeczności, może być skutecznie podniesiony tylko przeciwko osobie, dla której weksel ten podpisano, ale nie przeciwko dalszym nabywcom wekslu, o ile weksel przeszedł w ich ręce w sposób przez prawo wekslowe przewidziany. (Orzeczenie S. N. w sprawie Rw. 2670/31).



## Skuteczna walka z zawodowym żebractwem w Krakowie.

Z inicjatywy grona obywateli krakowskich pod przewodnictwem p. Imbera, zawiązało się w lipcu br. Stowarzyszenie „Zedaka Laanijim“, którego zadaniem jest w pierwszym rzędzie **wspomagania żebraków**, perjodycznymi zasiłkami i **uwolnienie w ten sposób kupiectwa od plagi żebraczej**, a następnie wszelka **akcja charytatywna** na rzecz ubogich m. Krakowa.

Dzięki sprężystej akcji członków wydziału, którzy w imię należycie pojętych obowiązków, poświęcili swój czas i trud, zwerbowano ze sfer kupiectwa krakowskiego do chwili obecnej **przeszło 600 członków**, którzy zadeklarowali składki miesięczne na kwotę przekraczającą zł. 3.000.—

Ochota z jaką kupcy przyłączają się do rozpoczętej akcji Stowarzyszenia, świadczy o tem, **jak potrzebną** była na tutejszym terenie instytucja tego rodzaju, która w pierwszym rzędzie mając na oku **interes kupców**, łączy pożyteczne z pięknem, starając się odwieść całe rzesze żebraków od ich niskiego procederu, a to przez perjodyczne wypłacenie zasiłków żebrakom, których Stowarzyszenie do chwili obecnej zarejestrowało w liczbie **około 3.000.**

By jednak cele Stowarzyszenia w określonych wyżej dwóch kierunkach zostały spełnione, koniecznym jest, by w szeregach członków Stowarzyszenia „Zedaka Laanijim“ nie zabrakło **ani jednego kupca** naszego miasta i to w dobrze zrozumianym **interesie**

**własnym** i w uwzględnieniu wielce szlachetnego celu, przyswiecającego założycielom tego Stowarzyszenia.

Im więcej członków liczyć będzie Stowarzyszenie, i im **więcej** tem samem zyska się **funduszy dla wspomagania biednych**, tem pewniej cel Stowarzyszenia zostanie osiągnięty, a sfery, trudniące się dotychczas zawodowo żebractwem, przy stałej pomocy ze strony Stowarzyszenia imać się będą mogli zająć bardziej produktywnych.

Po dniu 1. grudnia nastąpi pierwsza wypłata na rzecz biednych na podstawie ułożonego przez Prezydium, Stowarzyszenia schematu w stosunku do uzyskanych do chwili obecnej wpływów.

Ze swej strony, składając Stowarzyszeniu „Zedaka Laanijim“ życzenia pomyślnej i owocnej pracy, apelujemy do szerokich sfer kupiectwa żydowskiego w Krakowie, by **jak jeden mąż zgłosili i zapisali się na członków rzeczzonego Stowarzyszenia.**

Dla informacji nie od rzeczy będzie dodać, że w skład Prezydium, obok wymienionego już p. Imbera wchodzi w charakterze wiceprezesów pp. Dr. Maurycy Holzer, Michael Fränkel i Salomon Fleischer. Sekretariat spoczywa w rękach adwokata Dra Bernarda Loebła.

Zgłoszenia na członków Stowarzyszenia „Zedaka Laanijim“ należy kierować pisemnie na ręce sekretarza Dr. Bernarda Loebła w Krakowie, Sienna 3/III.

## Niezdrowe stosunki w dostawach sezonowego obuwia gumow.

Dziwne praktyki zakradły się ostatnimi czasy w nasz handel sezonowym obuwiem gumowym. Oto kartel obuwia gumowego zmusza swych odbiorców do **krótkoterminowego pokrycia wekslowego** za cały towar, który ma być na sezon dostarczony. Kupiec, u wrót sezonu, znajduje się między młotem a kowadłem. Z jednej strony **grozi mu brak** artykułu sezonowego, z drugiej zaś — kupiec wzdraga się przed **ryzykownem** złożeniem pokrycia za towar, który będzie mu dostarczany nie w miarę zapotrzebowania, ale wedle **papierowych obliczeń**. Przyciśnięty do muru — z dwojga złego wybiera drugie. Co za efekt? W razie **udanego** sezonu, rzecz toczy się normalnym torem: kupiec sprzedaje towar i wykupuje regularnie weksle. Gdy jednak pech chce, że miast oczekiwanego pełnego sezonu, przychodzi sezon martwy — **lekkomyślny krok mści się srogo**. Towar leży **niesprzedany**, na co oczywiście kartel, mając pokrycie w kieszeni, nie baezy i „uszcęśliwia“ kupca nadal najzupełniej zbyteczną dostawą, terminy płatności sypią się jak z rogu obfitości, najuczciwszy kupiec nie podola — **i zawieszają wypłaty.**

W ten sposób bezprzykładna taktyka panów z kartelu **ma swój tragiczny epilog w bankructwie firmy** i niepowetowanych stratach, jakie ono wyrządza innym firmom, stojącym z tamtą w kontakcie.

Czas najwyższy, by kartel obuwia gumowego odstąpił od tego, systemu niepraktykowanego w całym świecie kupieckim.

Czy wśród kupców naprawdę panuje już taka rezygnacja, że nie są w stanie zabrać się do należytej obrony i muszą iść posłusznie na pasku przemysłu skartelizowanego jak cielecia na rzeź?!

Salm. Scharf.

## WŁADYSŁAW HUPPENTHAL

doradca prawny

w sprawach podatkowych i opłatach do Kasy Chorych **zmienił swoje mieszkanie**

z Pl. Kazimierza Wielkiego L. 4 na, ul.

**Mazowiecka L. 2, m. 1.**

(parter)

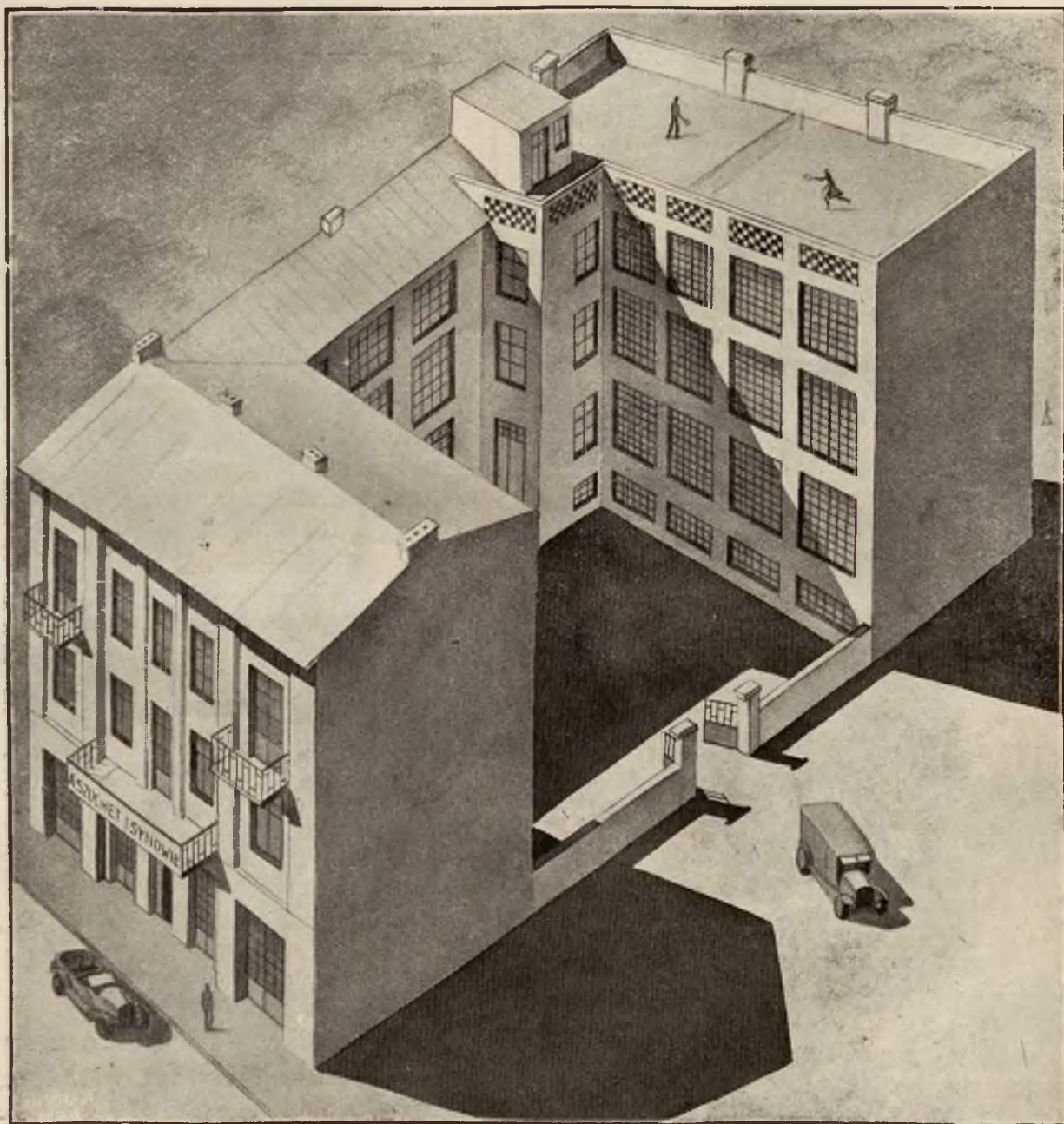


PIERWSZA POLSKA MECHANICZNA FABRYKA ETYKIET



A. SZOCHET I SYNOWIE JASŁO MAŁOPOLSKA

ROK ZAŁOŻENIA 1895



K-TO. CZEKOWE P.K.O. 401 385 — ADR. TELEGR.: SZOCHET, JASŁO — TELEFON NR. 53.

# WŁASNE WYROBY:

## DZIAŁ ETYKIET:

ADRESOWE DO BALOTÓW I T. P.  
IGLICOWE .. TRYKOTAŻY  
PRZYGNIBTKI DO TRYKOTAŻY  
NORMA DO TRYKOTAŻY  
PRZEBITKI DO SUKNA  
Z OBWÓDKĄ NIKL. DO GALANT.  
SZTUKOWE DO MATERJAŁÓW SIK.  
HERKULES ..  
KONFEKCYJNE DO KONFEKCYI  
SKŁADANE DO FIRAN I T. P.  
ZAWIESZKI DO BIŻUTERJI  
ZAWIESZKI DO GALANTERJI  
SZTANCOWANE GUMOWANE  
NA ZESZYTY I KSIĘGI  
DLA MEJNÓW  
SZYLDZIKI NA PUDEŁKA  
ETYKIETY APTEKARSKIE

## ETYKIETY WYTŁACZANE:



## DZIAŁ WORKÓW:

TORBKI NA PRÓBK  
CUKIERNICZE  
APTEKARSKIE  
DO WYPEŁT  
DO KONFEKCYI

## DZIAŁ ARTYKUŁÓW DO FOTOGRAFJI:

ALBUMY NA FOTOGRAFJE  
PASSEPARTOUT  
NAROŻNIKI  
MASKI PAPIER. I CELULOID.

## DZIAŁ DRUKÓW SKŁADOWYCH:

KSIAŻKI ZAMÓWIEN  
DO PRZEPISYWANIA  
Z RACHUNKAMI  
BONOWE  
BŁOCZKI DO NOTATEK  
W PRZESZPANIU  
KASOWE  
SKLEPOWE Z TALON.  
BONOWE  
KELNERSKIE  
OBJADOWE  
DO STENOGRAFJI  
GARDEROBY  
BUKETOWE  
BILETY WSTĘPU  
KWITY KASA PRZYJMIE  
MAGAZYN WYDA  
DOSTAWY  
PRZESYŁKOWE  
KOMORNIANE  
MAGAZYNOWE  
KASOWE Z TAL. I BHZ.  
KSIAŻKI WYPEŁT ROBOTN  
WKŁADEK  
DORĘCZEŃ  
WEKSŁOWE KIESZONK  
POCZTÓWK. POD KALKK

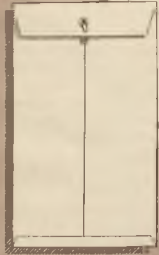
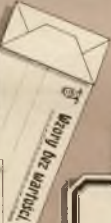
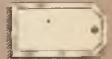
## LISTY WYPEŁT

SKARGI  
DRUKI DLA SZKÓŁ, HANDL  
NALEPKI ADRES, NA PACZKI  
ZAŁĄCZNIKI W ZESZYTACH  
WIZYTÓWKI  
KARTY NA ZAPROSZENIA  
POCZTÓWKI I UPOMNIENIA  
PŁOMBY BŁASZANE  
KARTOTEKI

## DZIAŁ PUDEŁEK:

PUDEŁKA DLA WSZYSTKICH GAŁĘZI  
PRZEMYSŁU I HANDLU FALCOWANE,  
SKŁADANE, TŁOCZONE, Z WIELO-  
BARWNYM DRUKIEM I T. P.







### ZASTĘPSTWA:

WARSZAWA: T. ROSENBERG, ŻŁOTA 63. TEL. 256 - 11  
KRAKÓW: W. DEUTSCHER, RZESZOWSKA 4. TEL. 165-76  
LWÓW: E. M. KIRSZON, BEMA 8. TEL. 57 - 40  
ŁÓDŹ: A. PABJAN, PIŁSUDSKIEGO 51  
KATOWICE: M. MASTBAUM, STAWOWA 3, II P. TEL. 1044  
BIAŁA - BIELSKO: K. WEISS, 11-GO LISTOPADA 50  
POZNAŃ: A. ZADRZEWSKI, SKRYTKA 131. TEL. 3176  
WILNO: M. KARNES, LITERACKA 2. TEL. 477  
GDAŃSK: MAX FRÄNKEL, SCHWARZES MEER 16.

TEL. 219.91



## KUPCY - PRZEMYSŁOWCY!

Wiadoma powszechnie nowa ustawa nakłada obowiązek  
prawidłowego prowadzenia ksiąg

Wszelkie związane z tem czynności jak: zakładanie ksiąg, bilan-  
sowanie, porządkowanie zaniedbanej księgowości, rewizje, stały  
nadzór, etc. fachowo i odpowiednio do wymogów ustawowo-podat-  
kowych - wykonuje

**KAROL ROSENBAUM**

Sąd. zaprzys. znawca ksiąg

**KRAKÓW, UL. TOPOŁOWA 9.**

Telef. Nr. 168-17.

Nadzwyczajne  
**PREMJE PIENIĘŻNE**

dla palaczy tutek (gilz)

**ALTESSE**

**MOKKA-PEŁNOWATKI**

Blizsze szczegóły w sklepach tytoniowych.

## W sprawie wadliwego wystawiania pokwitowań przez Kasy Skarbowe

Kasy Skarbowe, przyjmując od podatników wpłaty, wypisują na pokwitowaniach jedynie pobraną kwotę, nie wyszczególniając jaką jej część pobrano na kwotę podatkową, jaką na 10% dodatek, odsetki zwłoki, koszty egzekucyjne i t. d. Skutkiem tego, podatnik nigdy na podstawie takich pokwitowań nie jest w stanie stwierdzić, ile faktycznie jest winien i skutkiem tej nieświadomości popada w zaległość,

pociągającą za sobą odsetki i koszty egzekucyjne.

W związku z tem Krakowskie Stowarzyszenie Kupców wraz z Krak. Kongregacją Kupiecką zwróciły się za pośrednictwem Izby Przem.-Handlowej do miarodajnych władz skarbowych o wydanie polecenia, by Kasy Skarbowe każdorazowo wymieniały w pokwitowaniach poszczególne części wpłat.

## List z prowincji:

### Jak powstaje „oporny restant“ podatkowy

DO WIADOMOŚCI MINISTERSTWA SKARBU.

#### Jak się odbywa wymiar podatkowy?

Przed wymiarem podatku przemysłowego wysyła Naczelnik Urzędu Skarbowego po powiecie urzędnika i ten zbiera „ściśle dane urzędowe“, jako podstawę do wymiaru.

Urzędnik wstępuje do małego sklepiku, widzi sklepikarza i myśli: ten mnie zna, nie powie mi prawdy, więc przemówi parę słów, rozglądnie się po sklepie i widzi dość ładnie **próżnemi pudełkami**, które dostał w mieście, wyłożone półki i **przypuszcza**, że będzie tu za cztery tysiące towaru. Mnoży się 4.000 przez cztery, bo powinien sklepikarz cztery razy do roku tym towarem obrócić. Obrót zatem wynosi 16 tysięcy, a do tego dochodzi trafika i wódka w naczyniach zamkniętych, o ile są i to później rozdziela się na stawki poszczególne.

Tem sposób stosuje się do podatników, którzy mieszkają o trzy mile za miasteczkiem, a cały swój interes zaopatrują w towar, który przynoszą w plecaku na plecach.

Może taki nędzarz mieć i wyciągi kolejowe, bo ktoś z krewnych posłał mu kolejną 30 kg. kaszy, aby z głodu nie umarł, albo kupiec z miasteczka wysłał

mu 50 kg. teru, na oterowanie dachu, a może srowadził 20 kg. mydła, to wszystko się obliczy i doliczy, mimo, że z przedsiębiorstwem handlowem niema nie wspólnego.

Po takich stwierdzonych „ściśle danych urzędowych“ następuje wymiar na zł. 17.106 i podatek dochodowy za rok 1930 w kwocie zł. 122.

Takie pomyłki mam **trzy lata** z rzędu.

Powie czytelnik: to rekurs wniesić, podstawa jest. Tak, podstawa jest, ale i na podstawę też jest sposób.

Zaraz po nadejściu nakazu zapłaty za rok 1930 idę z tym nakazem do odnośnego referenta i zwracam grzecznie uwagę, że przy wypisywaniu zaszła pomyłka (błędne reponenda), krzywdząca mnie o zł. 126 i proszę o **sprostowanie**. Referent wyjmuje odnośne akta i mówi: „tak jest, zaszła pomyłka, jak pan mówi, ale ja tego samowolnie nie mogę sprostować i musi pan wniesić rekurs, sprawa jest jasna, to pewnie będzie uwzględniony“. — Poszedłem w tej chwili do doradcy prawnego, który napisał mi rekurs, ostemplowałem go i w otwartym terminie złożyłem. Niespełna za rok dostałem odpowiedź z Urzędu Skarbowego, że rekurs nie został rozpatrzony z powodu **niewniesienia w należyтым czasie zeznania o obrocie**.



## KSIĘGI HANDLOWE

jak amerykanki, salda-conti, kasowe i do  
uproszczonej księgowości

najkorzystniej w znanej ze swej solidności firmie:

**J. LEMBERGER, KRAKÓW**  
Starowiślna 17. - Tel. 114-64.

Udaję się znów do Urzędu Skarbowego i mówię do referenta, że ja **zeznanie złożyłem w należytych czasie**, tu przy tem biurku, **ten pan** wziął go ode mnie i przy mnie przyłożył datownik. Potwierdzenia nie brałem, bo mam do panów zaufanie i nie śmiałem tego żądać. „To trudno — odpowiada referent — teraz niema środka na to, trzeba wszystko zapłacić, bo przyjdzie sekwestracja“.

Tak powstaje „oporny płatnik podatkowy“ i z takich i podobnych pomyłek powstały miliardowe zaległości skarbowe.

Druga krzywdząca sprawa, to jest sprzedaż wódek monopolowych w naczyniach zamkniętych.

Wprawdzie przed wojną były sprzedaże wódek w naczyniach zamkniętych, lecz to się zupełnie inaczej przedstawiało. Transport ich był tańszy, bo się sprowadzało wódkę w beczkach (a nie kupy szkła jak dziś), rozlewało się na miejscu i doliczało się godziwy zysk, a opłaty były mniejsze. Dziś jest to

monopol. Kto dostanie w drodze łaski koncesję na sprzedaż wódek w naczyniach zamkniętych, a mieszka o 3 mile od hurtowni, niech wie, że nie zarobi, tylko straci i narazi się na szkody ze strony Organów Skarbowych.

Czemu? Dlatego, że musi mieć własną gotówkę, którą wkrótce straci, bo może sprzedać w roku najwyżej za 6.000 zł. wódek, dostanie 8.5% zysku, czyli zł. 150. Przy tem poniesie wydatki w gotówce:

patent akcyzowy z góry płatny . . . . .	Zł 155.—
podatek 5% od zł 510.— ale, że się pomyła	
jak zwykle, to zł 6.000 na 2% . . . . .	„ 120.—
1 4% podatek komunalny . . . . .	„ 30.—
podatek drogowy jak przy wyszynku . . . . .	„ 14 20
podatek domowo czynszowy . . . . .	60.—
52 furmanki w roku po zł 6 —, aby uzupełnić	
zapas jaki ma być, bo inaczej kara . . . . .	„ 312.—
wydatki w gotówce razem . . . . .	<u>Zł 526.20</u>
dochód brutto . . . . .	„ 510.—
zatem w pierwszym roku traci . . . . .	<u>Zł 26.20</u>

Za lokal, światło i swoją pracę, nie dostanie nic, a narazony jest na niemożliwe do przewidzenia lub omińnięcia kary administracyjne.

Może władze centralne ulitują się nad temi guszczkami podatkowymi i dadzą jakąś amnestję tym, którzy pokutują za nie swoje błędy, bo już dość tych zastrzeżeń i sekwestracji i kosztów idących w nieskończoność.

A. M.

## Pracodawca i pracownik.

### Niewłaściwe zachowanie się pracownika jest przyczyną rozwiązania umowy o pracę.

Rozporządzenie Prezydenta Rzpltej o umowach o pracę pracowników umysłowych zastrzega dla pracodawcy **możność natychmiastowego rozwiązania umowy służbowej z winy pracownika w razie obrazy lub znieważenia pracodawcy, jego zastępców lub przelożonych — przez pracownika.**

Interpretacja tego przepisu prawnego w praktyce nastęrcza poważne wątpliwości i sądy w całym szeregu wypadków wyjaśniły już, co należy rozumieć przez obrazę lub znieważenie pracodawcy. Ostatnio jednak Sąd Najwyższy wypowiedział pogląd, dotyczący obowiązku poprawnego zachowania się pracownika w stosunku do zwierzchnika nie tylko w czasie godzin urzędowych, lecz również i w życiu prywatnym.

W ciekawem tem orzeczeniu Sąd Najwyższy stwierdza, że **obowiązek poprawnego zachowania się pracownika w stosunku do zwierzchnika nie ogranicza się jedynie do sfery służbowej, gdyż tak w życiu prywatnym, jak i publicznym pracownik winien szanować**

**godność osobistą i dobre imię swego zwierzchnika.** W razie konfliktu między pracownikiem a pracodawcą poza sferą stosunku służbowego, sąd w każdym poszczególnym wypadku winien rozważyć, czy czyn pracownika zawierał w sobie cechy obrazy zwierzchnika, pociągającej za sobą możliwość natychmiastowego rozwiązania umowy najmu pracy z winy pracownika. — (Orzeczenie S. N. w sprawie Nr. I C 1870/31).

### O właściwą kwalifikację pracowników umysłowych

Kto decyduje w tej sprawie w razie wytoczenia procesu o odszkodowanie za nieubezpieczenie.

Pomiędzy pracodawcami i pracownikami powstają często spory na tle zaliczania pracowników do kategorii pracowników umysłowych, względnie fizycznych. Sprawy te w odniesieniu do obowiązku ubezpieczenia w Z. U. P. U. rozstrzygane są w toku postępowania administracyjnego. Z. U. P. U., przeprowadzając lustrację przedsiębiorstw, po stwierdzeniu, iż jakiś pra-



cownik umysłowy nie został ubezpieczony. wydaje orzeczenie o obowiązku ubezpieczenia, które podlega zaskarżeniu do władz administracyjnych (województwa, względnie Komisarjatu Rządu). Bardzo często jednak Z. U. P. U. nie przeprowadza kontroli i nie ustala obowiązku ubezpieczenia pewnego pracownika, który ze swej strony, ze względu na dość poważne świadczenia, jakie musi ponosić, **również nie upomina się u pracodawcy o ubezpieczenie w Z. U. P. U.** Z chwilą jednak rozwiązania z takim pracownikiem stosunku służbowego bardzo często pracodawcy narażeni są na procesy, wytaczane im przez zwolnionych pracowników, którzy domagają się wynagrodzenia im szkód i strat za ubezpieczenie w Z. U. P. U.

W toku takiego procesu sądowego **ustalonym być musi, czy pracownik, żądający odszkodowania, jest istotnie pracownikiem umysłowym.** Pracownicy zwykli w tych wypadkach powoływali się na orzeczenia Z. U. P. U., względnie władz administracyjnych, jako instancji odwoławczych.

Powstała jednak kwestja, czy powołanie się na tego rodzaju orzeczenie jest miarodajne dla sądu cywilnego. W sprawie tej zapadło orzeczenie Sądu Najwyższego, stwierdzające, że orzeczenie Zakładu Ubezpieczeń lub organu administracyjnego, działającego w charakterze instancji odwoławczej, ma decydujące znaczenie w sporach na tle ubezpieczeń między pracodawcą lub pracownikiem z jednej strony a Zakładem Ubezpieczeń z drugiej strony, natomiast **nie może mieć rozstrzygającego znaczenia w sporze o prawo cywilne, o szkody i straty z powodu zaniedbania ubezpieczenia między pracownikiem i pracodawcą; w sporze takim sąd cywilny rżema obowiązku krępowania się orzeczeniem Zakładu Ubezpieczeń i samodzielnie decyduje, czy pracownik był pracownikiem umysłowym, podlegającym ubezpieczeniu w Z. U. P. U. (Orzeczenie S. N. w sprawie S. N. Nr. I C. 169/32).**

## W sprawie niedomagań kolejowych

Istniała instytucja, kompetentna dla rozpatrywania życzeń stron zainteresowanych w dziedzinie kolejnictwa. Instytucją tą była Dyrekcyjna Rada Kolejowa. Niestety jednak ważny ten organ opiniodawczy nie bywa już zwoływany i ma być zniesiony, tak, że niewiadomo, do kogo właściwie kierować postulaty w tych sprawach. Z uwagi na konieczność przedstawienia kompetentnym Władzom życzeń kupiectwa, dotyczących się taryfy opłat, rozkładu jazdy kolejowej i t. p. poruszone zostały sprawy

## Urlopy w okresie wypowiedzenia.

W protokole Rady Towarzystwa Przemysłowców Zagłębia Dąbrowskiego czytamy:

Wobec rozbieżnych orzeczeń sądowych co do możliwości wyznaczania pracownikom urlopu w okresie wypowiedzenia, Towarzystwo rok temu wystąpiło z wnioskiem o spowodowanie przekazania sprawy Zgromadzeniu ogólnemu Sądu Najwyższego.

Według otrzymanego obecnie okólnika Centralnego Związku zwiększony komplet Sądu Najwyższego orzeczeniem z dn. 21. XII. 1931 r. Nr. IC. 1139/31 ustaliło następującą zasadę:

„Pracodawca nie może żądać od pracownika umysłowego wykorzystania służącego mu urlopu w okresie 3-miesięcznego wypowiedzenia“.

Zasada ta została wpisana do księgi zasad prawnych, z czego wynika, iż będzie stosowana przez sądy w sprawach analogicznych.

Wśród motywów wyroku znajduje się jeden tylko argument praktyczny, a mianowicie, że kumulacja urlopu z okresem wypowiedzenia stanowiłaby ograniczenie praw, wynikających z urlopu, gdyż zmuszałaby pracownika do poświęcenia czasu, przeznaczonego na odpoczynek, na poszukiwanie pracy. Poza to motywy zajmują się interpretacją obowiązujących przepisów w sposób może niezupełnie przekonujący.

W myśl dalszych wywodów orzeczenia pracownik, który zgodził się na korzystanie z urlopu w okresie wypowiedzenia, nie może następnie domagać się wynagrodzenia z tytułu urlopu.

Orzeczenie to nie rozstrzyga jeszcze kwestji analogicznej w stosunku do pracowników fizycznych, lecz i do nich można by stosować motywy orzeczenia z wyjątkiem może wyżej podanego argumentu praktycznego, skoro tylko pracownik umysłowy w okresie wypowiedzenia musi otrzymywać wolne godziny na poszukiwanie pracy.

wy te na ostatnim plenarnym zebraniu Izby Przem.-Handlowej w Krakowie przez delegatów Krak. Stow. Kupców. Ze względu na konieczność szczegółowego omówienia odnośnych postulatów, zwołanem zostanie w najbliższych dniach posiedzenie Sekcji komunikacyjnej.

Upraszamy zatem kupców, aby do dnia 5. grudnia br. przesłali drogą pisemne swe spostrzeżenia wzgl. postulaty w powyższych sprawach pod adresem Krak. Stowarzyszenia Kupców w Krakowie, Grodzka 43.

# Reklama jest dźwignią handlu!



## Zastosowanie nowej zwwyżki ceł do towarów zalegających na składach

### CZY MIN. SKARBU WYJAŚNI AUTORYTATYWNIE FAKTYCZNY STAN PRAWNY?

W Dzienniku Ustaw z 8 listopada r. b. (Nr. 97 poz. 838) zostało ogłoszone Rozporządzenie Ministrów Skarbu, Przemysłu i Handlu oraz Rolnictwa i Reform Rolnych w sprawie częściowej zmiany taryfy celnej. **Zmienione zostały stawki celne na szereg artykułów chemicznych, ekstrakty garbarskie, instrumenty i przyrządy muzyczne, chirurgiczne i dentystryczne, maszyny do pisania i leczenia, narzędzia różnego rodzaju, tektury, tkaniny z juty, lnu i konopi.** Rozporządzenie wchodzi w życie 14-go dnia po ogłoszeniu. Powstaje jednak kwestja, **czy rozporządzenie to będzie miało zastosowanie do towarów, zalegających bądź w Urzędach Celnych, bądź w wolnych składach celnych?** Według zdania władz celnych — towary, zgłoszone do ocelenia przed 13 marca 1932 r. nie podlegają wogóle nowemu rozporządzeniu, natomiast towary zgłoszone do ocelenia po tej dacie będą podlegały nowemu rozporządzeniu z chwilą wejścia jego w życie, o ile w ciągu 14 dni od dnia ustalenia wyniku rewizji cło od tych towarów nie zostało

zapłacone. Stanowisko władz celnych opiera się na brzmieniu § 6 ust. 1 Rozp. o Postęp. celnem z dnia 22 lutego r. b. (Dz. Ust. 17 z 8 marca 1932 r.), **jednakże fachowcy oraz prawnicy, kompetentni w tej dziedzinie, kwestjonują słusność stanowiska władz celnych.**

Rozporządzenie o Postępowaniu Celnem jest tylko przepisem wykonawczym i jak to wyjaśnił już N. T. A. nie może być sprzeczne ani z nieuchylonemi dotąd ustawami dzielnicowemi, ani z rozporządzeniami o charakterze ustawodawczym. **Nowa redakcja § 6, nadana Rozp. z 22 lutego r. b., jest sprzeczna z wszystkimi trzema obowiązującymi jeszcze u nas ustawami celnymi dzielnicowemi oraz z § 9 i § 14 załącznika II do polsko-gdańskiej umowy z 24 października 1921 r. przez sejm ratyfikowanej.** Opierając się na tej sprzeczności rozporządzenia wykonawczego z ustawami obowiązującymi, **firmy zainteresowane będą kwestjonowały słusność stosowania nowego rozporządzenia do towarów, zalegających w Urzędach Celnych i w Wolnych Składach Celnym.** Jeśli Ministerstwo Skarbu nie zmieni nowej redakcji § 6 Rozp. o Postęp. Celnem, sprawy te oprą się o N. T. A.

## Kronika

### OBNIŻENIE KAR ZA ZWŁOKĘ.

Na podstawie okólnika Ministerstwa Skarbu Nr. L. D. 45325/I/32 od 1 października b. r. obowiązują 15% per anno odsetki zwłoki. Dotychczas odsetki te wynosiły 18%. Zniżone odsetki (15%) odnoszą się tylko do zaległości podatkowych nie rozłożonych na raty i nie odroczonech, podczas gdy rozłożone i odroczone nadal konzystają z ulgowych odsetek, t. j. 12% na rok.

### „Rocznik Polskiego Przemysłu i Handlu“

Staraniem Związku Izb Przemysłowo-Handlowych w Polsce wydana została w roku bieżącym księga informacyjna pod nazwą „Rocznik Polskiego Przemysłu i Handlu“. Wydanie tej pożytecznej książki powitać należy z pełnem uznaniem. Sfery gospodarcze Polski odczuwają brak informatora, obejmującego całą Polskę i opracowanego na właściwym poziomie.

Wydanie „Rocznika“ na rok 1932 nie jest właściwie zupełnie nowem wydawnictwem. Powstało ono przez połączenie, na skutek starań Izb, istniejących w Warszawie i we Lwowie dwóch pokrewnych wydawnictw: „Rocznika Informacyjnego o Spółkach Akcyjnych w Polsce“ i „Polskiego Przemysłu i Handlu“. Wydawnictwo „Rocznika o Spółkach Akcyjnych“

miało już poprzednio dwa wydania w latach 1929 i 1930 i zyskało sobie doskonałą opinię, czego dowodem jest odznaczenie, jakie pozyskało na Powszechnej Wystawie Krajowej w Poznaniu w r. 1929.

„Rocznik Polskiego Przemysłu i Handlu“ jest przeto dalszym ciągiem poprzedniego wydawnictwa o Spółkach Akcyjnych i pod względem układu oraz formy zewnętrznej na wydawnictwie tem jest wzorowany, natomiast zakres informacyjny został znacznie rozszerzony, a naczelne kierownictwo redakcyjne ujął w swe ręce Komitet, złożony z dyrektorów wszystkich 12 Izb Przemysłowo-Handlowych.

Konieczność istnienia dobrego informatora o przedsiębiorstwach polskich nie ulega żadnej wątpliwości, a Rocznik jest obecnie jedynem wydawnictwem informacyjnym w Polsce, mającem charakter wszechpolski. Pod względem poziomu opracowania zdał on już dostateczny egzamin i bezsprzecznie jest to najlepszy informator, jaki się dotychczas w Polsce ukazał.

Obowiązkiem sfer gospodarczych jest wydawnictwo to utrzymać nadal przy życiu.

Gorąco zalecamy poparcie wydawnictwa tego w miarę indywidualnych możliwości i zaznaczamy, że kontrola Izb Przemysłowo-Handlowych, dotycząca nie tylko strony redakcyjnej, lecz i finansowej, daje gwarancję, że wszelka pomoc, okazana wydawnictwu, użyta będzie z należąca oszczędnością i rozwagą.



b) by przedsiębiorstwa handlowe, których obrót za rok 1931 był ustalony niżej niż 50.000 zł, wzgl. prowizorycznie ograniczonym został do kwoty mniej niż 50.000 zł. a trudniące się drobną sprzedażą ubiorów nie wytwornych (za wytworne uważać należy smokingi, fraki, drogie futra i t. p.) obuwia powszechnie używanego krajowego, mebli politurowanych krajowych, towarów wełnianych i półjedwabnych proveniencji krajowej, zatrudniające 2-ch najmniejszych pracowników, utrzymujące 1 lokal składowy poza obejściem budynku, w którym mieści się przedsiębiorstwo handlowe — były w drodze ulgi, opartej na art. 94 ustawy uprawnione do wykupienia świadectw przemysłowych na r. 1933 kat. III. handlowej. Przedsiębiorstwa zaś, których obroty ustalone były za rok 1931, na zł. 20.000, wzgl. poniżej tej kwoty prowizorycznie ograniczone zostały, by uprawnione były do wykupienia świad. przem. kat. IV. handlowej.

Z powodu niezdolności płatniczych do wykupienia świadectw przemysłowych wielu kupców i rzemieślników wykupywało w ubiegłych latach świadectwa przemysłowe niższych niż właściwe — kategorii. Z tego tytułu zostali obłożeni grzywnami, których żadną miarą nie są w stanie zapłacić. Niestety amnestja nie objęła przekroczeń skarbowo-administracyjnych. Uprasza się więc Prezydium Izby, by raczyło poczynić starania w kierunku rozszerzenia przepisów amnestji na tego rodzaju przekroczenia skarbowe wzgl. o uzyskanie umorzenia tych grzywien na podstawie indywidualnych podań.

5) **O zniesienie utrudnień podatkowych dla pośrednictwa handlowego:** Przemysł i handel skazane są przy obecnej strukturze gospodarczej na współpracę z przedsiębiorstwami pośrednictwa handlowego, a w szczególności na zabezpieczenie materialne („delcredere“) z ich strony oraz na utrzymywanie składów przez pośredników handlowych dla należytego zabezpieczenia powierzonego im towaru (nie w konsygnacji lecz dla rozdziału). Znowelizowana ustawa o podatku przemysłowym nie zawiera zmian w porównaniu ze stanem dotychczasowym, jednak rozp. wykonawcze w punkcie 7. par. 24. rozszerza przepisy ustawy, nie uznając za pośrednictwo handlowe przedsiębiorstw utrzymujących składy lub odpowiadających z tyt. „delcredere“. Na skutek tego przepisu, tacy pośrednicy handlowi zagrożeni są koniecznością opłacania podatku obrotowego od pełnego obrotu a nie od prowizji. Ponieważ takie nadmierne opodatkowywanie uniemożliwiłoby egzystencję pośredników handlowych, niesłuchanie podrożyłoby wartość towarów i wyeliminowałoby z życia gospodarczego ten nieodzowny czynnik, jakim jest pośrednik handlowy, przeto zachodzi konieczność zmiany przepisu par. 24. rozp. wyk. tembardziej, że nie

jest on zgodny ze samą ustawą i Najwyższy Trybunał Administracyjny z całą pewnością uchyliby go w razie zacepienia.

W związku z tem podpisani wnoszą:

Prezydium Izby raczy w porozumieniu z innymi Izbami Przem. Handl. interweniować w Min. Skarbu dla uzyskania uchylecia wzgl. zasadniczej zmiany par. 24. rozp. wyk. do ustawy o p. p. przemysłowym.

6) **Sprawa ostatnich wymiarów podatku dochodowego:** Mimo niesłuchanego spadku wzgl. nawet zupełnego zaniku dochodowości, wykazanego wiarygodnie prawidłowymi księgami handlowymi oraz sprawozdaniami większych przedsiębiorstw. Władza skarbowa wymierzyła ostatnio niesłuchanie wygórowany podatek dochodowy dla wszystkich prawie przedsiębiorstw przemysłowych i handlowych, nie mogących się obronić przez tą oczywistą nadmiernością księgami handlowymi. Gdy więc podatnikom grozi ruina gospodarcza i ciężkie pokrzywdzenie, podpisani wnoszą:

Prezydium Izby raczy interweniować na terenie tut. Izby Skarbowej w kierunku przytępienia skutków nadmiernego opodatkowania, a w szczególności w tym kierunku, by Komisje Szacunkowe już w grudniu b. r. rozpatrywały wniesione odwołania i zgodnie z ich uprawnieniami, wynikającymi z art. 72, ustawy o państw. podatku dochodowym oraz par. 138. rozp. wyk. ograniczały wymiar w razie uznania, że „odwołania należy w całej rozciągłości uwzględnić lub gdy częściowe uwzględnienie odwołania pociąga za sobą obniżenie podatku w kwocie nieprzekraczającej 200 zł.“ Do czasu prowizorycznego rozpatrzenia odwołania przez Komisję Szacunkową w ramach cytowanych przepisów winny egzekucje ostatnich wymiarów być całkowicie wstrzymane, a przynajmniej ograniczone do wymiarów zeszlorzecznych.

7) **Sprawa wzmożonej akcji egzekucyjnej:** Zaostrożenia egzekucyjne wprowadzone zostały z powodu nieścisłych opinii Władz skarbowych jakoby podatnicy, będący w stanie podatki płacić, tego dobrowolnie nie chcieli uczynić. Doświadczenie okazało jednak, że szeroki ogół podatników nie jest w stanie wśród obecnych stosunków całe zaległości uiszczyć, wobec czego zachodzi konieczność ułatwienia spłat zaległości, drogą liberalnego ustosunkowywania się do odnośnych próśb podatników:

Z uwagi na powyższe podpisani wnoszą:

„Prezydium Izby raczy przedstawić miarodajnym czynnikom skarbowym obecny stan materialny szerokiego ogółu podatników, ogólne wyczerpanie majątkowe i niezdolność bezwzględnie uiszczenia zaległości podatkowych. Ze względu więc na konieczność umożliwienia podatnikom wpłaty zaległości w terminach dogodnych, celem uchronienia ich przed niebezpiecznymi w konsekwencjach wstrząsami gospodarczymi zechce Prezydium Izby interweniować w kierunku liberalnego ustosunkowywania się Władz skarbowych do podań płatników podatkowych o ulgi w spłacie zaległości“.

8) **Sprawa drogich opłat telefonicznych:** Z uwagi na to, że koszt abonamentu telefonicznego są w obecnych kryzysowych czasach wyższe aniżeli w latach koniunkturalnych, że skutkiem tego kupcy zmuszeni są masowo rezygnować z utrzymywania telefonów, przezco poczta ponosi znaczne straty,



uprasza się Prezydjum o interwencję w Dyrekcji Poczt w kierunku zniżenia opłat abonamentowych od telefonów w przedsiębiorstwach handlowych i przemysłowych.

**9) O zmiany w rozkładzie jazdy kolejowej:** Zainteresowani przedłożyli Izbie swe spostrzeżenia na tle niedogodnych połączeń kolejowych, zwłaszcza odnośnie do głównych linii kolejowych. W wielu wypadkach niedogodne połączenie kolej. przyczynia się do spadku obrotów handlowych i odcięcia całych połaci kraju od normalnego kontaktu z Krakowem i stolicą.

Podpisani wnoszą więc o ponowienie starań w kierunku rewizji rozkładu jazdy kolejowej.

**10) O kredyt dla drobnego handlu i rzemiosła:** Nasz drobny handel i rzemiosło upadają z powodu braku własnych kapitałów i niemożności uzyskania choćby krótkoterminowego kredytu w instytucjach finansowych zarówno prywatnych jakoteż państwowych. Zdając sobie sprawę z trudności zaradzenia temu stanowi w obecnej chwili, zwracamy się do Prezydjum z usilną prośbą o podjęcie kroków w P. K. O. i Banku Gospodarstwa Krajowego w kierunku uzyskania kredytów przynajmniej dla instytucji charytatywnych wzgl. **zrzeszeń** gospodarczych za osobistą gwarancją członków zarządów, uważanych przez odnośne instyt. finansowe za odpowiednich ręczycieli.

### **Wnioski radcy Teodora DEMBITZERA:**

**1) Sprawa ulg w spłacie zaległości podatkowych:** Z uwagi na to, że rozporządzenie z dnia 10-go marca 1932 o ulgach w spłacie zaległości podatkowych okazało się niedostatecznym dla uzyskania poważniejszych wpływów z tytułu zaległości podatkowych a z drugiej strony z uwagi na konieczność definitywnego rozwiązania tego problemu i uwolnienia życia gospodarczego od wciąż wzrastającego balastu zaległości, wzywa się Prezydjum Izby o opracowanie projektu w tej samej sprawie i przedłożenia go w Min. Skarbu po uzgodnieniu na terenie Związku Izb Przemysłowo Handlowych.

**2) Sprawa rujnujących egzekucyj podatkowych:** Z powodu zaostrej akcji egzekucyjnej najbardziej cierpią ubodzy kupcy i przemysłowcy, którzy nie będąc w stanie zapłacić narosłych zaległości podatkowych, narażeni są na bezlitosne egzekucje, w trakcie których organa egzekucyjne nie cofają się przed zajęciem ruchomości, najniezbędniejszych do prowadzenia przedsiębiorstwa t. j. koniecznych do utrzymania skromnych źródeł dochodów. Zajęcie bowiem lad i urządzenia sklepowego wzgl. narzędzi pracy grozi podatnikom takim niechybną ruiną gospodarczą.

Z uwagi na to, że egzekucje tego rodzaju są zakazane przepisem paragr. 42. punkt e) rozp. Rady Ministrów z 25. czerwca 1932. (Dz. U. Nr. 62. poz. 580) uprasza się prezydjum Izby o łaskawe zwrócenie uwagi na obecne praktyki organów egzekucyjnych i spowodowanie zaniechanie na przyszłość prowadzenia egzekucyj na ruchomościach i surow-

cach, niezbędnych do osobistego zarobkowania zobowiązanego, pracującego ręcznie lub o wykonywania zawodu (p. t.)

**3) Sprawa szykan komiwojażerów na Górnym Śląsku:** Komiwojażerowie firm krakowskich narażeni są na Górnym Śląsku na wielkie szykany policyjne a nawet na areszt i konfiskatę próbek towarowych w razie braku jednego choćby z całego szeregu wymaganych dowodów osobistych. Mimo wylegitymowania się dostatecznymi zaświadczeniami, stwierdzającymi miejsce zamieszkania, rodzaj i charakter zatrudnienia. Władze policyjne na Górnym Śląsku przytrzymują komiwojażerów wzgl. powodują ich aresztowanie w Krakowie do czasu nałożenia na nich grzywny w kwocie zł. 10. Gdy tego rodzaju niesłychane praktyki uniemożliwiają kontakt handlowy z Górnym Śląskiem upraszam Prezydjum o przedstawienie tego stanu rzeczy właściwym czynnikiem, celem położenia kresu podobnym praktykom.

**4) Sprawa niesłusznych grzywien, nakładanych przez Kasę Chorych:** Kasa Chorych nadal nakłada niezmiernie wysokie grzywny i to w wypadkach, kiedy żadnej szkody przy niezawinieniu przeoczeniu zgłoszenia pracownika nie poniosła. Masowe są wypadki, że pracodawca, zwolniwszy jednego pracownika i przyjąwszy w jego miejsce innego płaci nadal składki za pierwszego, przeoczywszy wymeldowanie go wzgl. zameldowanie następcy. Mimo, że ani nie nastąpiła w tym wypadku chęć uszczuplenia materialnego Kasy Chorych ani też nie można zarzucić pracodawcy chęci zatajenia pracownika, Kasa Chorych trzymając się rygorystycznie postanowień art. 16. ustawy z 19. maja 1920, nakładała w takich wypadkach 1—5-ciokrotnych grzywien, obejmujących kilkakrotną zapłatę zasadniczych składek, mimo, że takowe już zostały zapłacone.

Ze względu na niesłuszność, masowość i dotkliwość takich grzywien, a z drugiej strony z uwagi na brak winy rozmyślnej w niezgłoszeniu pracownika przez pracodawcę, uprasza się Prezydjum Izby o interwencję u Pana Dyrektora Kasy Chorych w kierunku zaniechania tego rodzaju kar wzgl. umorzenia grzywien już wymierzonych w razie stwierdzenia braku winy rozmyślnej i uiszczenia zasadniczych składek.

W związku z tem upraszam Prezydjum Izby o zasiągnięcie autorytatywnych wyjaśnień czy tego rodzaju grzywny, nałożone przed 1. września b. r. wzgl. tyżące się przekroczeń, zaistniałych przed 1. września b. r. — podlegają amnestji. Sprawa ta jest bowiem sporną wśród sfer prawniczych, a przez Kasę Chorych interpretowana nieprzychylnie dla pracodawców.

**5) Sprawa skasowania wagonów kolej. I. klasy:** Gdy wagony kolejowe II. klasy stale są przepelnione, tak, że pasażerowie nie mogą znaleźć miejsc, a w tym samym czasie przedziały I. klasy świecą pustkami uprasza się Prezydjum Izby o wdrożenie kroków u Władz kolejowych w kierunku skasowania przedziałów I. klasy i zmienienia ich na klasę II-gą.