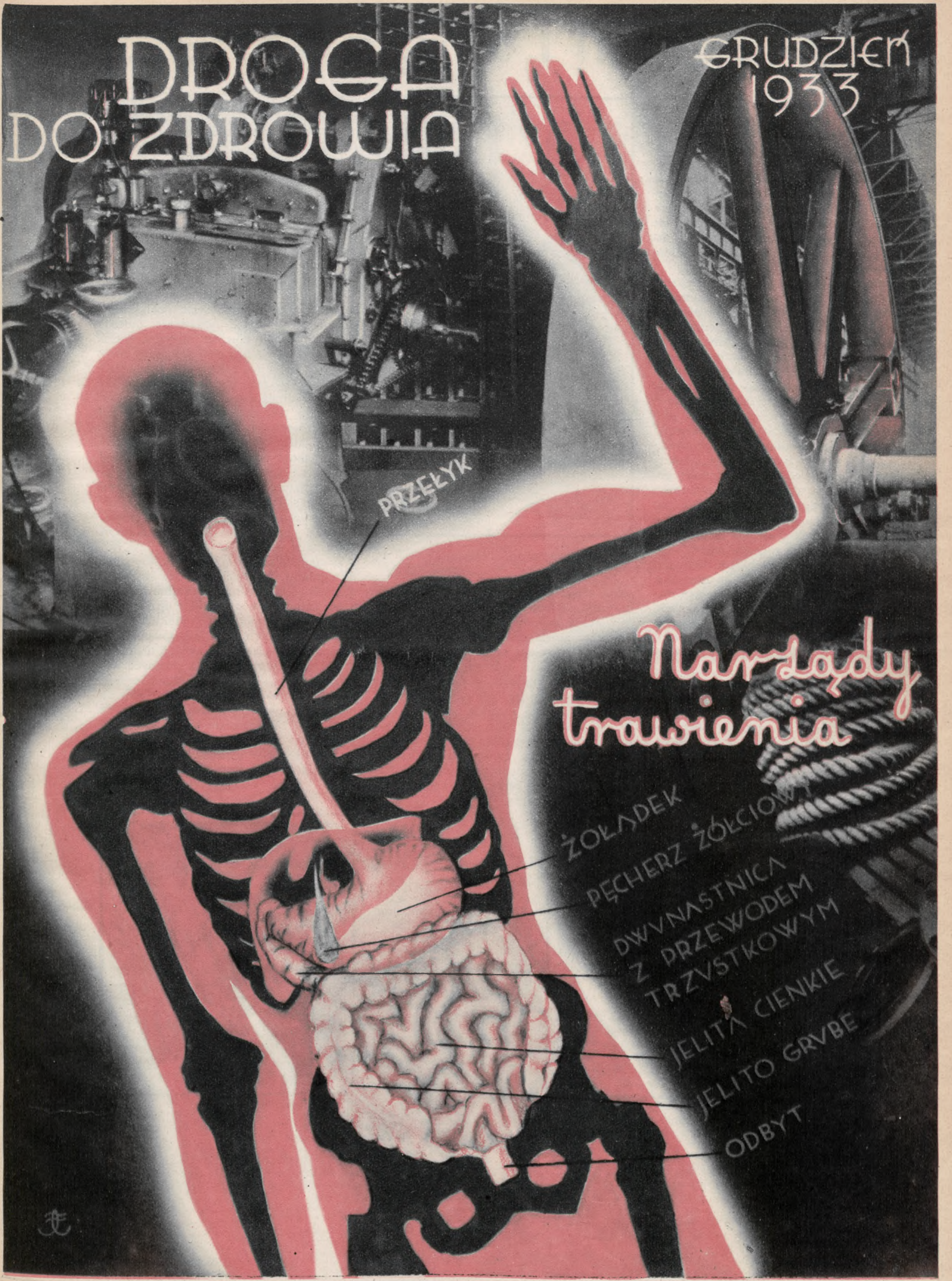


DROGA DO ZDROWIA

GRUDZIEŃ
1933



PRZĘŁYK

Narządy trawienia

ŻOŁĄDEK

PECHERZ ŻÓLCIOWY

DWUNASTNICA
Z PRZEWODEM
TRZYSTKOWYM

JELITA CIENKIE

JELITO GRUBE

ODBYT

Boli mnie głowa...

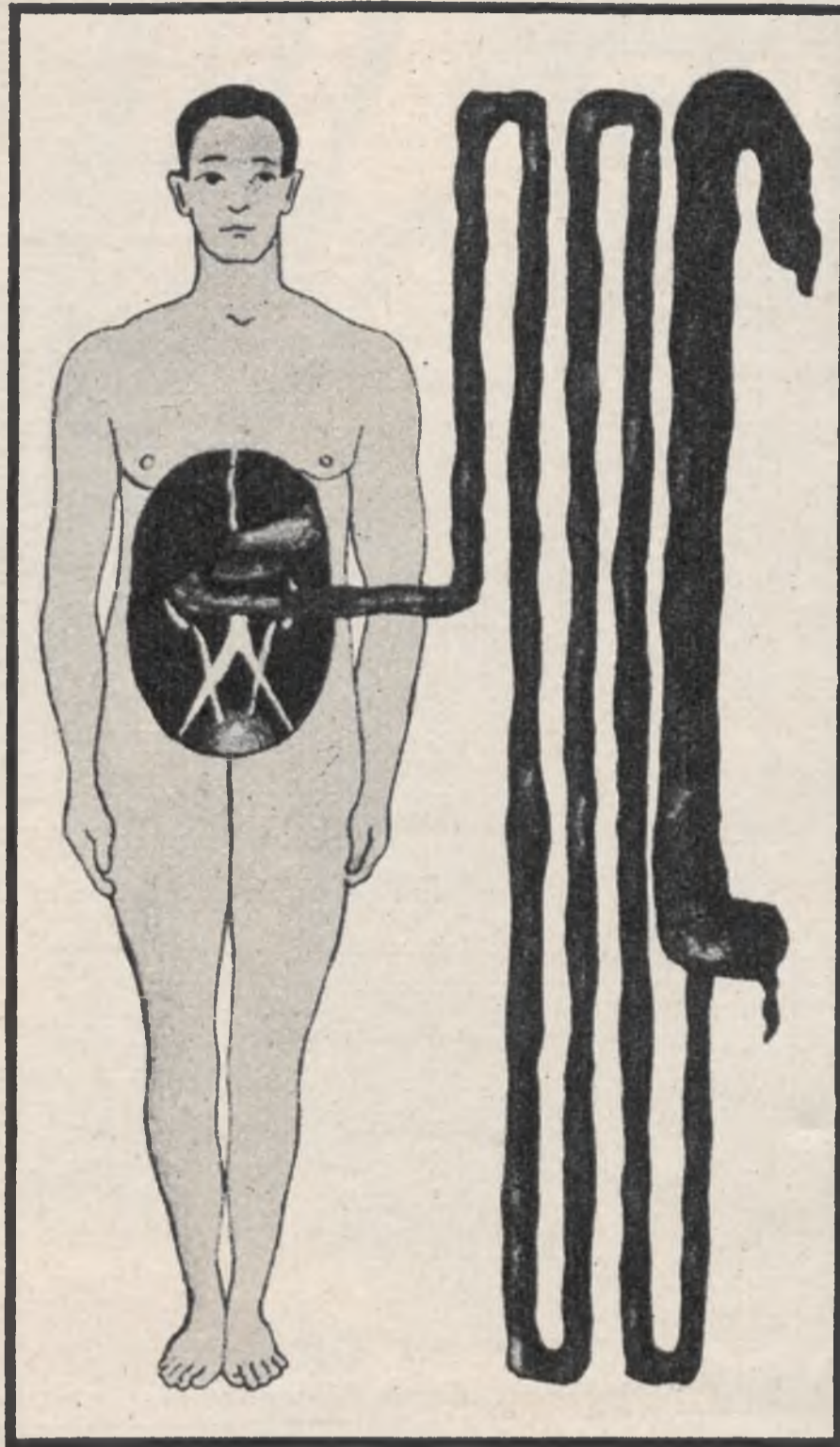


oli mnie głowa, to mi zatruwa życie, odbiera chęć do pracy — oto skargi, które się słyszy niemal na każdym kroku. Łyka się proszek, niejednokrotnie nawet kilka, nie wdając się zupełnie w przyczyny tego cierpienia. Tymczasem ból głowy jest objawem bardzo wieloznacznym i załatwianie się z nim bezkrytycznie „proszkiem“ „kogutkiem“ może po chwilowej uldze przynieść niepowetowane szkody.

Pomijając bóle głowy na tle wyczerpania i zmęczenia u ludzi pracujących umysłowo, następnie na tle niedokrewności, zwłaszcza u młodzieży szkolnej, na tle neurastenji, chorób zakaźnych, gruźlicy, kiły, chorób mózgu i opon mózgowych, na tle najróżnorodniejszych zatruc, zwłaszcza używkami (tytoń!), chcę zwrócić uwagę na najczęściej spotykane bóle głowy w przebiegu zaburzeń żołądkowo-jelitowych i niestrawności, prowadzących do samozatrucia z przewodu pokarmowego. Samozatrucie z przewodu pokarmowego jest bardzo częste i zależy w wielkiej mierze od jakości spożytego pokarmu, a, co za tym idzie, od zawartości przewodu pokarmowego, następnie od chłonnych zdolności jego błony śluzowej i od innych własności ustroju, jak np. wrażliwość na działanie różnych jądów.

Zawartość przewodu pokarmowego jest źródłem jądów nawet u zdrowego człowieka. Składa się ona z wytworów trawienia i rozkładu pokarmów oraz z soków trawiennych, a wszystkie te składniki są w niekorzystny dla zdrowia sposób zmienione przez żyjące tam bakterje i ich własne wytwory (fermenty).

Samozatrucie może pochodzić już z żołądka. Prawidłowa jego zawartość jest kwaśna dzięki obecności kwasu solnego, który w odpowiednim stężeniu zabija niektóre bakterje lub wstrzymuje ich rozrost. Inaczej sprawa się przedstawia, gdy tego kwasu jest zamało. W chorobach żołądka, związanych ze zmniejszeniem się kwasoty



Długość jelit człowieka

soku żołądkowego jego flora bakteryjna znacznie się zmienia i powiększa. Przeważają wtedy bakterje gnilne, a jak wiemy, produkty gnicia ciał organicznych są zawsze dla człowieka szkodliwe. W lekkich już schorzeniach żołądka, wywołanych, na przykład, przez błędy w diecie powstają takie zaburzenia, jak bóle głowy, zawroty, ogólne osłabienie, uczucie znużenia itp. W cięższych zaś i dłużej trwających chorobach żołądka występują obok braku apetytu i wymiotów zmiany usposobienia: drażliwość, przygnębienie, osłabienie pamięci, niechęć do pracy, bezsenność, a na-

wet zaburzenia czynności serca i zmiany skórne, jak świąd, wyprysk, pokrzywka i in.

Niemniej groźnym jest też zatrucie z jelit. Jelita są siedliskiem ogromnej liczby bakteryj. Nawet prawidłowa zawartość jelit jest jadowita wskutek zawartości produktów gnicia. Te same składniki trujące zawiera też kał, skąd często przychodzi do tzw. zatrucia kałowego. Toteż w takich cierpieniach, które się często lekceważą, jak np. nawykowe zaparcie stolca, powstają różne cierpienia: ogólne osłabienie, bóle i zawroty głowy, bezsenność, cera żółknie lub staje się ziemista, niekiedy pojawiają się zaburzenia w rytmie serca, zwiększone pragnienie i częste oddawanie moczu. W przypadkach bowiem zalegania treści jelit rozkłada się ona pod wpływem znajdujących się w niej bakteryj. Powstałe stąd szkodliwe związki zostają wchłonięte do krwi i tą drogą zatruwają ustrój.

Dlatego też, chcąc uniknąć wymienionych dolegliwości, powinniśmy dbać przede wszystkim o odpowiedni dobór pokarmów. Jakość pokarmów w dużej mierze wpływa na nasilenie spraw gnilnych w jelitach, dlatego powinniśmy pamiętać, że jest ono słabsze przy pożywieniu roślinnym, aniżeli przy pożywieniu mięsnym, a cukry przeciwdziałają nawet sprawom gnilnym w jelicie.

Z niemniejszą uwagą powinniśmy dbać o regularne wypróżnienia, aby nie dać możliwości zalegania treści pokarmowej w jelicie. Zarówno w przypadku upartej biegunki, jak i stałego zaparcia stolca musimy odpowiednią dietą, lub lekarstwami uregulować to lekceważone zwykle niedomaganie, gdyż tu leży jeden z głównych warunków zdrowia i dobrego samopoczucia.

Miecznikow, wielki badacz rosyjski na polu nauk lekarskich, nawet twierdzi, że przewlekłe samozatrucie z jelita grubego przyspiesza starość i śmierć, i że przez zwalczanie spraw gnilnych, toczących się w jelitach można opóźnić starość i śmierć.

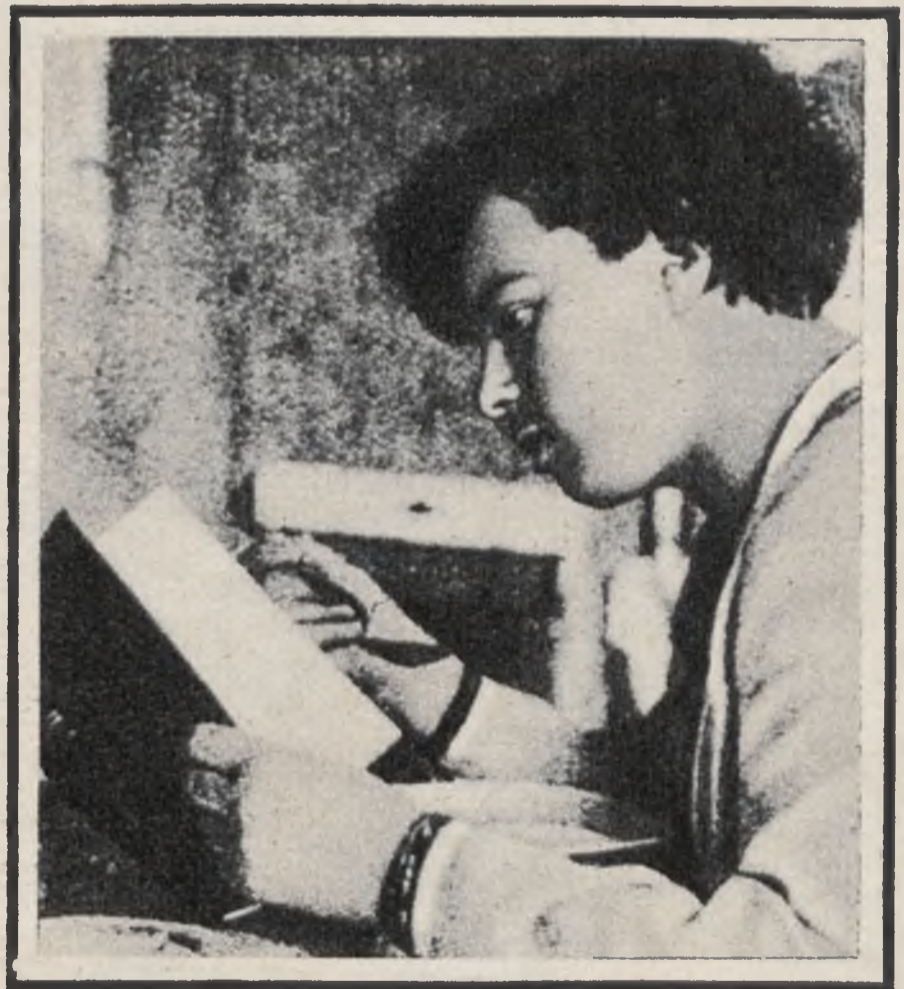
T. L.



Tak narażasz się samochcąc na chorobę:

całując psa

czytając w czasie jedzenia



O zapaleniu wyrostka robaczkowego

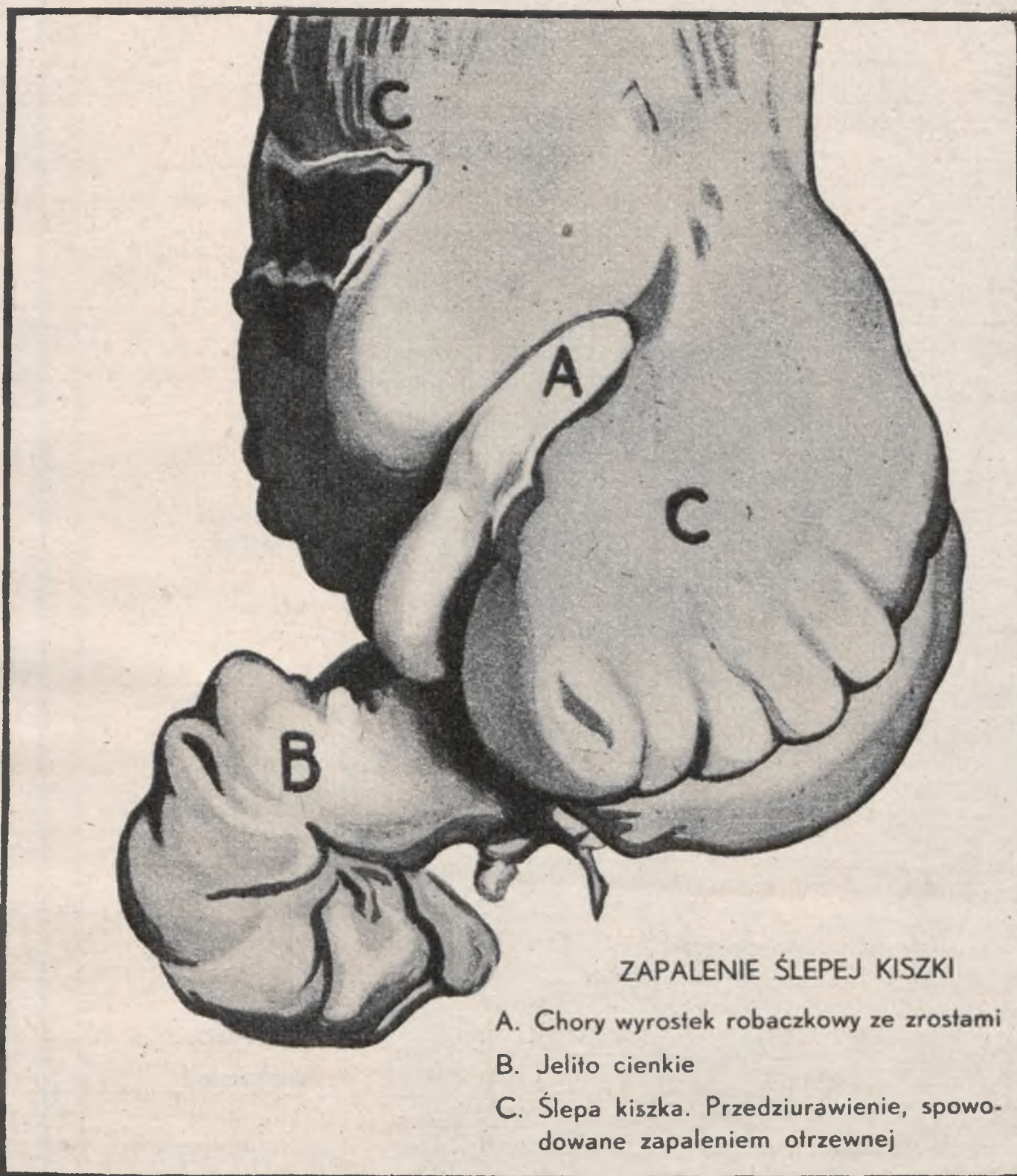


Zapalenie wyrostka robaczkowego, popularnie nazywane zapaleniem ślepej кишки (kątnicy) jest cierpieniem bardzo poważnym, przebieg zaś jego i rokowanie całkowicie zależy od wczesnego rozpoznania i prawidłowego leczenia. Już oddawna chorobę tę nazywano „masowym mordercą ludzkości”. Zdradziecki jej przebieg miewa często pozory niewinnej choroby. Zachorzenie wyrostka robaczkowego o charakterze zapalnym wymaga zawsze opieki lekarskiej i to w jak najwcześniejszym okresie. Często-kroć zachodzi potrzeba natychmiastowej operacji, jeśli stwierdzimy przebiecie wyrostka, wylanie się kału z ropą do jamy brzusznej. W tym wypadku tylko zabieg chirurgiczny może uratować życie chorego.

Najczęściej powoduje tę groźną chorobę nieprawidłowy tryb życia i odżywiania się, pociągający za sobą początkowo różne choroby żołądka i jelit oraz ogólne choroby zakaźne, jak grypa, dur brzuszny, czerwonka itp.

Nieraz zaniedbanie leczenia lub nieumiejętne prowadzenie leczenia domowymi środkami może spowodować katastrofę. Do takich niebezpiecznych leków „domowych” w zapaleniu ślepej кишки należy zaliczyć olej rycynowy. Zwykle podają go bezkrytycznie z powodu zaparcia stolca, które nieraz występuje jako objaw, towarzyszący zapaleniu wyrostka robaczkowego. Najlepiej go zastąpić w tym wypadku zwykłą lewatywą.

Początek zapalenia ślepej кишки może stwierdzić tylko lekarz, gdyż dużo chorób może początkowo dawać podobne ogólne objawy, np. zapalenie przydatków macicznych po prawej stronie, zapalenie woreczka żółciowego.



ZAPALENIE ŚLEPEJ KISZKI

- A. Chory wyrostek robaczkowy ze zrostami
- B. Jelito cienkie
- C. Ślepa kiszka. Przedziurawienie, spowodowane zapaleniem otrzewnej

Wyrostek robaczkowy i ślepa kiszka zwykle się mieści w prawej dolnej części brzucha. Wskutek tego ból, towarzyszący stanowi zapalnemu wyrostka rob., umiejscawia się nad prawym talerzem biodrowym i potęguje się podczas ruchów prawej dolnej kończyny podczas chodzenia.

Niezmiernie ważnym, nieraz groźnym objawem zapalenia jest powstanie wymiotów, które często stanowią czynnik rozpoznawczy dla lekarza. Na podstawie tego objawu lekarz stwierdzić może, jak dawno rozpoczęło się to zapalenie, od czego zależy sposób leczenia. Również ważnym objawem obronnym ze strony ustroju chorego jest zatrzymanie stolca, napięcie powłok brzusznych po prawej dolnej stronie.

Stan gorączkowy w zapaleniu wyrostka robaczkowego może wystąpić albo odrazu, albo stopniowo. Wysokość ciepłoty może być różna: w wypadkach łagodniejszych gorączka bywa niższa, w wypadkach gwałtownych wyższa.

Istnieje jeszcze szereg objawów, które dla lekarza posiadają pewne znaczenie rozpoznawcze i pomocne przy rozróżnieniu charakteru zapalenia oraz jego przebiegu, ale są to objawy dla szerszych kół, nie posiadających odpowiedniego specjalnego przygotowania medycznego, trudne do zaobserwowania.

Jak chory i jego rodzina powinni zachować się, ażeby ustrzec chorego od ciężkich następstw tej złośliwej, zdradliwej i groźnej, często utajonej choroby? Wiemy, że chory ucieka przed zalecaną operacją, jeżeli go nic nie boli. Stała obserwacja lekarska i leczenie zachowawcze są wskazane a nawet konieczne, jeżeli ogólny stan chorego nie pozwala operować bez narażenia życia chorego na niebezpieczeństwo.

Jeśli choroba nie wymaga natychmiastowej operacji, można ją odwlekać a nawet zupełnie poniechać myśli o niej. Jednakże chory zawsze powinien pamiętać, że z różnych przyczyn może nastąpić ponowny napad choroby, w gorszych warunkach, np. w miejscowości w której niema lekarza, chirurga, szpitala.

Najlepszym wyjściem dla chorego, który po przebyciu pierwszego napadu choroby, nie chciałby doznać drugiego napadu zapalenia wyrostka robaczkowego, jest poddać się operacji usunięcia chorego wyrostka, o ile dla wykonania operacji niema innych przeszkód ze strony ustroju chorego.

Dr. E. B.

Jeden ze sławnych lekarzy francuskich powiedział: Znałem trzech najlepszych lekarzy — wodę, ruch i dietę.

* * *

Inny sławny lekarz stwierdził, że nigdy nie żałował, gdy po skromnej wieczerzy spać się położył, ale często doznawał skutków niestrawności, gdy przed udaniem się na spoczynek przebrał miarę w jedzeniu lub piciu.

* * *

Paracelsus, który nosił w rękojeści swego miecza tajemniczy środek przeciwko śmierci, umarł w 40 roku życia. Tajemnica środka

przeciw śmierci mieści się w zasadach życia umiarkowanego.

* * *

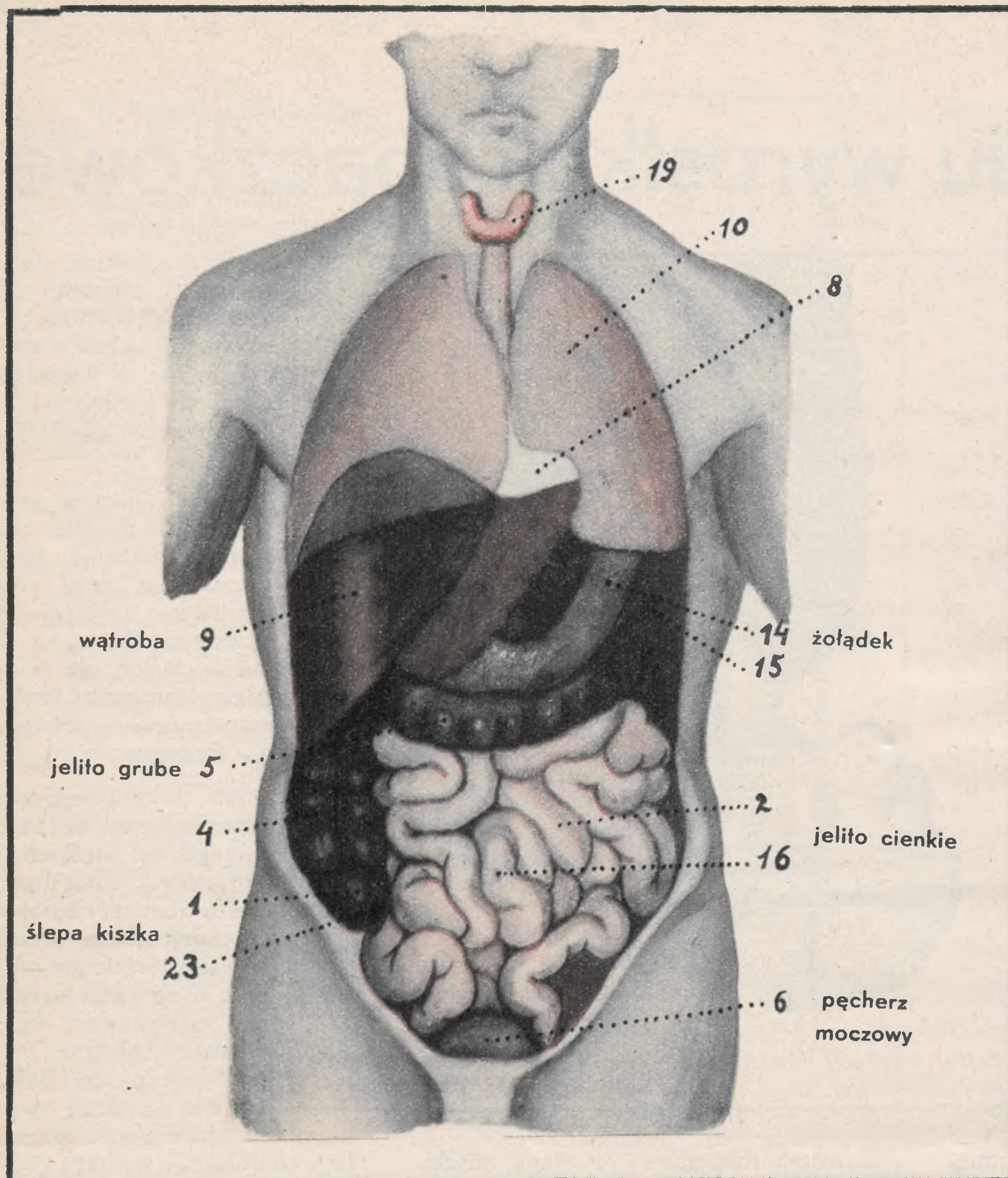
Własności lecznicze muzyki. Muzyką leczono już w starożytności, zwłaszcza w Grecji. Obecnie podjęto te badania na nowo. Pewien amerykański lekarz badał wpływ muzyki na stan nerwowy chorych i stwierdził u wielu znaczną poprawę. Muzyka, jako środek leczniczy, ma wielką przyszłość przed sobą, zwłaszcza wykonywana przez samych chorych. Taniec również działa bardzo dodatnio, w szczególności na osoby histeryczne.

* * *

Czy małżeństwa wśród krewnych są szkodliwe? Dowiedziono, że niektóre choroby, a w szczególności głuchota, pewne choroby oczu, wrodzone kalectwa, choroby umysłowe i nerwowe, występują nieco częściej u dzieci z małżeństw bliskich krewnych. Z drugiej strony wiemy, że hodowcy, którym zależy na utrzymaniu pewnych cech rasy, dobierają często pary pokrewne, o ile są bez zarzutu. Ponieważ jednak wśród ludzi dobór tego rodzaju osobników najzdrowszych jest niemożliwy, więc zakaz małżeństw wśród osób pokrewnych ma swoje usprawiedliwienie, ponieważ w małżeństwach tego rodzaju potęgowałyby się ujemne cechy rodziców i to zarówno fizyczne, jak i duchowe.

Gruźlica

narządu pokarmowego



Narząd pokarmowy człowieka z przodu

Najczęściej spotykamy się z nazwą gruźlica (suchot) i mamy wtedy na myśli gruźlicę płuc. Musimy jednak wiedzieć, że gruźlica również rozwijać się może w przewodzie pokarmowym. Ponieważ gruźlicę wywołuje żywy prątek

gruźliczy, przeto zarazek ten może usadzić się również poza płucami: na języku, dziąsłach, podniebieniu, migdałkach, w przelyku, żołądku, kiszkach, cienkich i w jelicie grubym. Prątek gruźliczy dostaje się do ust każdego człowieka bądź z kurzem i brudem,

bądź z produktami spożywczymi, które się stykały z człowiekiem lub zwierciem gruźliczym. Najczęściej jednak zarazek ten dostaje się z chorych płuc razem z plwociną do ust, a potem do żołądka i jelit. Po wszczępieniu się w błonę śluzową prątek rozmnaża się i tworzy całą kolonię zarazków, które, niszcząc tkankę, wywołują owrzodzenia gruźlicze. Powstają one bardzo wolno, całymi tygodniami i miesiącami, początkowo bywają nietylko niebolesne lecz nie sprawiają wogóle żadnych dolegliwości.

W razie zauważenia podejrzanych zmian na błonie śluzowej jamy ustnej należy zgłosić się do lekarza, gdyż szybkie rozpoznanie tej groźnej choroby może uratować zdrowie, a nawet życie chorego.

Rozwojowi gruźlicy w jamie ustnej sprzyjają próchnicowe zęby, gdyż kaleczą one swymi ostrymi brzegami śluzówkę i otwierają przez to bramę, przez którą prątki dostają się w głąb tkanek ustrojowych.

Zarazek gruźliczy razem z pożywieniem i połykaną plwociną przedostają się również do żołądka. Sok żołądkowy zdrowego człowieka osłabia jego żywotność, natomiast chory żołądek, którego śluzówka nie wydziela prawidłowego soku (brak kwasu solnego), pozwala zjadliwemu prątkowi wszczępić się w błonę śluzową, rozmno-

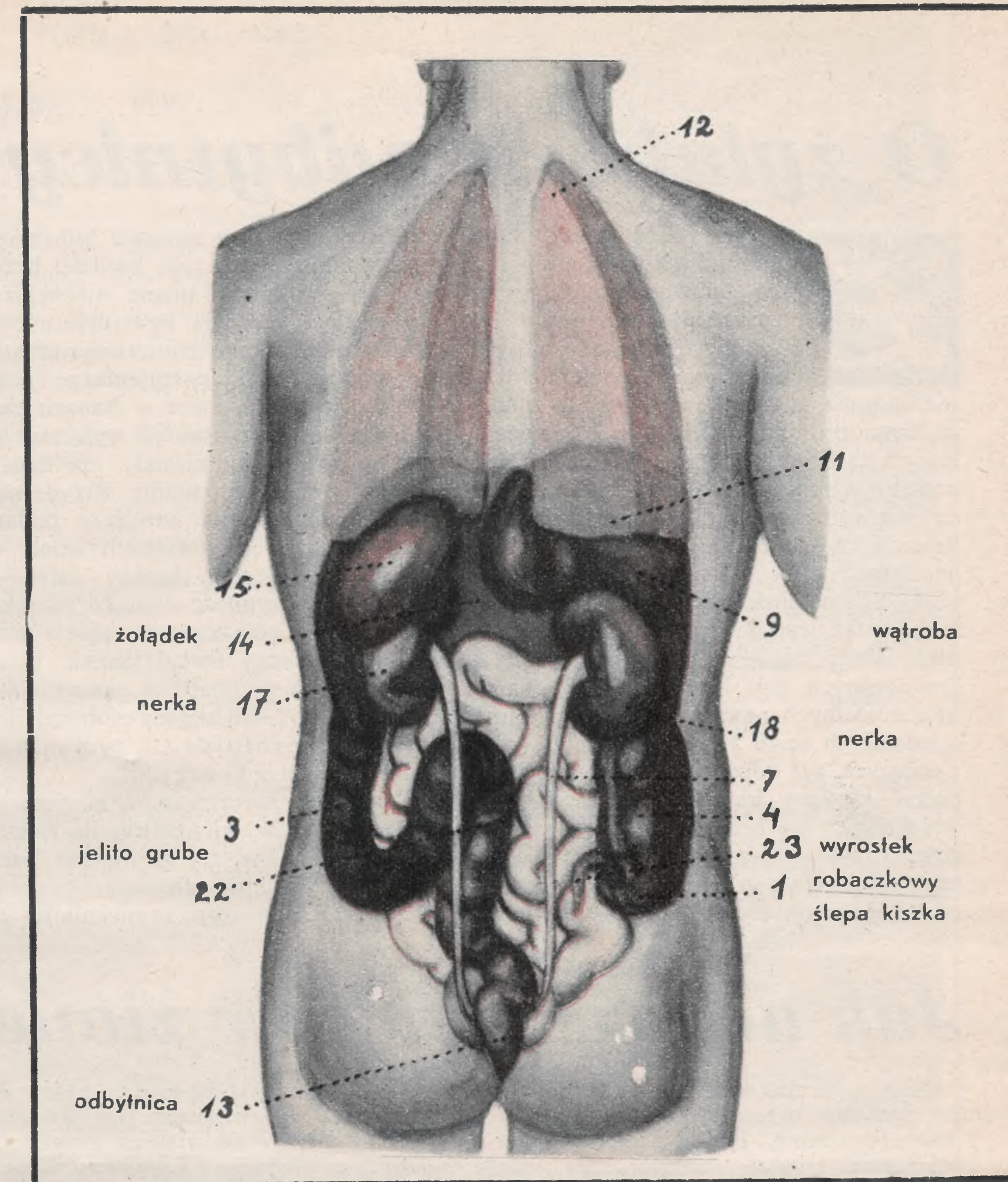
żyć się i utworzyć w niej całą kolonię, spowodować owrzodzenie gruźlicze. Wypadki takie najczęściej spotykamy u osób, nadżywających alkoholu i chorujących na przewlekły nieżyt żołądka i gruźlicę płuc.

Żywe zarazki gruźlicze razem z zawartością żołądka przedostają się do jelita cienkiego i grubego i w sprzyjających warunkach mogą tam również wywołać owrzodzenia gruźlicze. Objawami tej choroby będą bardzo częste wypróżnienia, trudno dające się powstrzymać środkami lekarskimi. W wypróżnieniach tych widzimy śluz z domieszką nawet krwi. Dla odróżnienia tych wypróżnień od innych, występujących np. w czerwonce, nowotworach kiszki itp., są dokonywane badania kału pod mikroskopem. Jeżeli znajdujemy w kale prątki gruźlicze, to stwierdzamy wtedy, że mamy do czynienia z gruźlicą jelit.

Długotrwałe czyszczenia z powodu gruźlicy jelit doprowadzają do ogólnego wyniszczenia, a nawet śmierci.

Ponieważ osoby, chore na gruźlicę płuc, wykasują razem z plwociną miliony zarazków gruźliczych, nie powinny one połykać plwociny, gdyż razem z nią wprowadzone do żołądka i kiszki żywe zarazki gruźlicze mogą wywołać w przewodzie pokarmowym owrzodzenia, co w wielkiej mierze pogarsza ogólny stan chorego.

W otoczeniu na-



Narząd pokarmowy człowieka z tyłu

szem zwykle znajduje się dużo zarazków gruźliczych, pochodzących z wyschniętej i rozproszkowanej plwociny chorych, którzy zapominają o kardynalnym nakazie higieny: Nie pluj na ziemię! Nie pluj na podłogę! Oczywiście, te same prątki gruźlicze

znajdą się w brudzie naszych rąk, pod paznokciami itp., gdyż kurz, w którym są te zarazki, jest jedną ze składowych części brudu. Stąd rodzi się nowa wskazówka higieniczna: Przed jedzeniem umyj ręce!

Dr. J. Bel.

Chorobowe zmiany rakowate w narządach i przewodzie pokarmowym

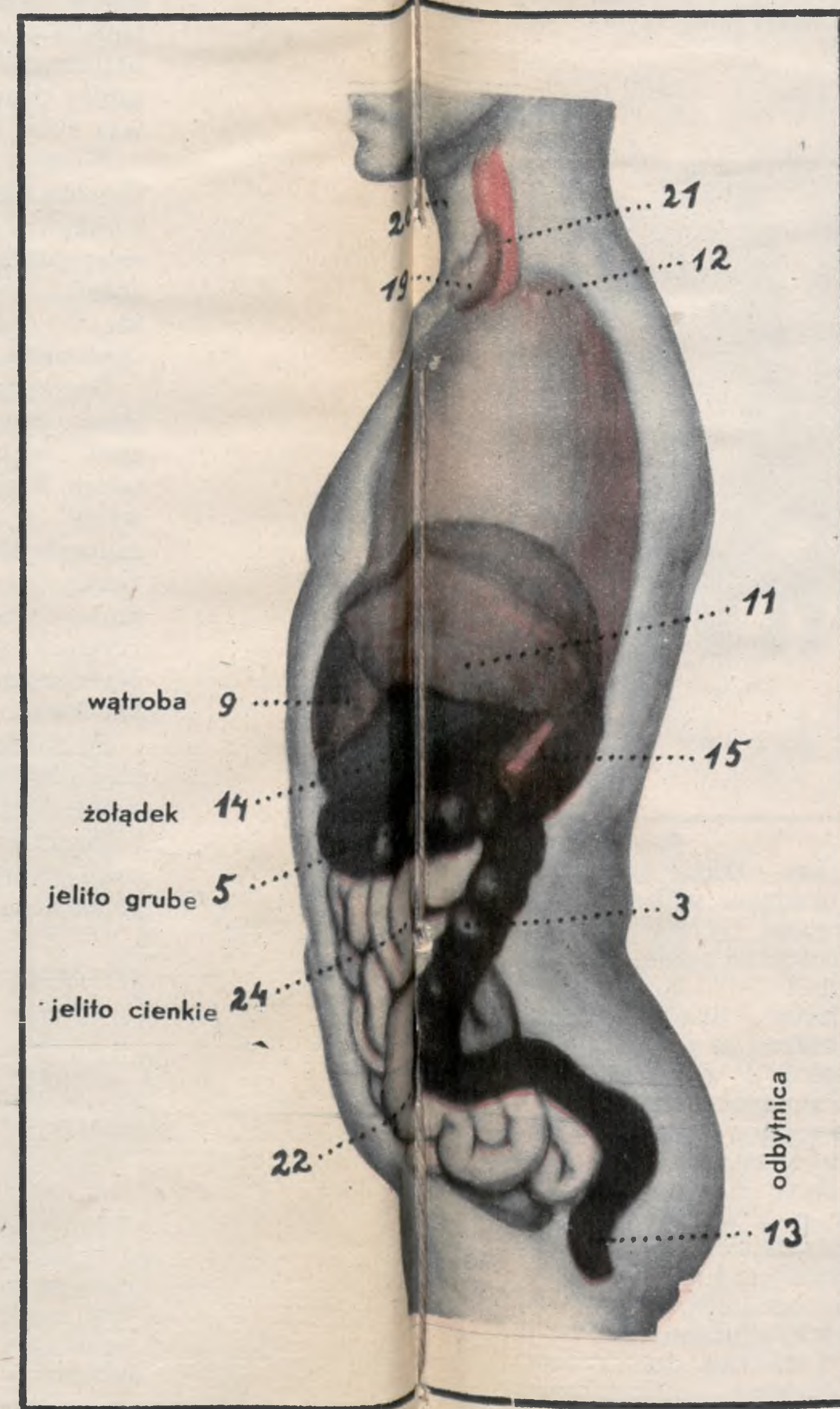
Do liczby niebezpiecznych chorób, bez litości trapiących społeczeństwo, należy straszne schorzenie, noszące miano raka. Tylko wcześniej rozpoznany może on być zatrzymany w swym rozwoju, zadawniony zaś przez zastosowanie zabiegu operacyjnego może być zaleczony na pewien okres czasu, zupełnie zaniedbany — powoduje naogół śmierć chorego.

Ponieważ owrzodzenia i guzy rakowate oraz inne nowotwory złośliwe bardzo szybko się rozrastają i rozpadają, rozpoznanie choroby i zastosowanie zabiegu operacyj-

nego powinno nastąpić jak najszybciej. Wiemy, że przyczyną tej choroby, objawiającej się przeważnie pomiędzy 40 a 50 rokiem życia jest powstanie i nieprawidłowy rozrost komórek, zwanych rakowatemi. Tworzą one owrzodzenie lub narośl (guz), szybko się rozmnażają i wrastają w otaczające tkanki niszcząc je i zatruwając cały ustroj swymi wydaliniami. Guzy rakowate drogą krążenia krwi lub przez naczynia chłonne przerzucają się w inne miejsca ustroju dotkniętego tą chorobą. Każdy nowy przerzut przechodzi te same fazy rozwojowe jak i guz macierzysty od którego oddzieliły się rakowate komórki prze-

rzutowe. Czy rak i inne nowotwory złośliwe są chorobą dziedziczną czy zakaźną dotąd wiedza lekarska nie ustaliła.

W ustroju ludzkim niema miejsca, gdzieby nie mogły objawić się zmiany rakowate. Przewód pokarmowy i narządy pokarmowe, poczynając od warg



Narząd pokarmowy człowieka z boku

i języka aż do odbytnicy nadzwyczaj często padają ofiarą tej choroby, chory zaś, który zaniedbał leczenie, umiera w tym wypadku przeważnie śmiercią głodową. Rak przewodu pokarmowego rozpoznany w okresie początkowym może być wyleczony lub zaleczony tylko przez lekarza i to posiłkując się najnowszymi sposobami leczenia. Główne objawy tego zachorowania,

umiejscowionego w którymś z odcinków przewodu pokarmowego polegają na wyniszczeniu i wychudzeniu ustroju oraz zabarwieniu powłok skórnych na kolor cytrynowy. Wychudzenie szybko postępuje tak, że w krótkim czasie chory dużo traci na wadze. Widoczne lub niewidoczne owrzodzenie lub narośl stopniowo się zwiększa i dąży do przejścia w okres rozpadania się. Charakter tych objawów jest uzależniony od umiejscowienia się guzu rakowatego. Zależnie od tego może nastąpić niedrożność przelyku lub jelit oraz odbytnicy. Wywołuje to ogólne osłabienie ustroju wraz z bólami głowy, trudności w połykaniu, wymioty, silne wzdęcia jelit, silne bóle w okolicy żołądka lub jelit, nieprawidłowe oddawanie stolca i inne dolegliwości, a szczególnie wydzieliny krwawe z kiszki stolcowej mogą wskazywać na

rozpoczynające się lub już dawniej istniejące rakowate zmiany chorobowe. Tylko lekarz może rozpoznać tę chorobę, odkryć jej umiejscowienie oraz ustalić czy np. krwawienie z kiszki stolcowej pochodzi z owrzodzenia rakowatego, czy też z innych mniej złośliwych przyczyn. Po dokładnym rozpoznaniu jedynie zabieg operacyjny lub leczenie promieniami Rentgena, względnie radem może uratować chorego. Zapobiegać powstawaniu raka w narządach i przewodzie pokarmowym możemy tylko przez prawidłowy tryb życia, higienę osobistą i społeczną oraz ścisłą łączność z lekarzem w razie powstania jakichś podejrzanych dolegliwości.

Liczne doświadczenia wykazały, że im wcześniej rozpoczęto leczenie rakowatego tem skuteczniejszy był ratunek.

Dr. E. B.

O żylakach odbytnicy (hemoroidy)



Żylaki odbytnicy, tj. tak zwane hemoroidy są dokuczliwą chorobą spowodowaną rozszerzeniem się i rozrostem żył w okolicy zwieraczy odbytu i ponad nimi. Niejednokrotnie choroba ta wytrąca pracownika z normalnego trybu życia, staje się powodem innych zachorowań, jak przetoki odbytnicy, podostry i przewlekły niezbyt jelit, zatrucie ustroju wytworami fermentacji i gnicia pokarmów, wycięczenie ustroju z powodu krwotoków z pękniętych guzów hemoroidalnych itp. groźniejszych powikłań. Należy jeszcze wymienić wypadnięcie odbytnicy, zczopowanie skrzepami krwi naczyń krwionośnych itd. Krwawienie z guzów hemoroidalnych powstaje wskutek pęknięcia ścieńczałych ścian rozszerzonych żył. Do pękających żył odbytnicy łatwo się mogą dostać złośliwe bakterje ropne, których w odbytnicy nie brak i wywołać zakażenie ropne przyodbytnicze a nawet poważniejsze zakażenie ogólne. — Nieraz żylaki powstające w końcowym odcinku jelita, wypadają na

zewnątrz, wówczas zwieracz odbytnicy je uciska tak, iż one coraz bardziej brzękną. Jest to powikłanie nieraz niebezpieczne, wymagające leczenia operacyjnego. Czytelnika niezawodnie zainteresują przyczyny powstawania tego nieprzyjemnego i dokuczliwego cierpienia, które w stanach zaniedbanych może być usunięte wyłącznie przez zabieg operacyjny, niestety nie zabezpieczający przed nawrotami. Przyczyną hemoroidów może być wrodzona podatność ścian naczyń krwionośnych obok wiotkości otaczających tkanek; dalej — nieprawidłowa czynność dolnego odcinka jelita grubego połączona ze stałym zatwardzeniem, starczy uwiad tkanek, w większości jednak przypadków zaniedbanie lub lekceważenie zasad higieny osobistej, inaczej mówiąc: niechlujne utrzymanie okolicy odbytu i krocza.

Wiemy ile nieczystości z biegiem czasu gromadzi się w tej okolicy, ile różnorodnych mniej i więcej złośliwych bakteryj rozmnaża się tam i gnieździ.

Nic więc dziwnego, że niechlujne utrzy-

mywanie tej okolicy w największej mierze przyczynia się do osłabienia i zakażenia ścian żylnych naczyń dolnego odcinka jelita grubego zwanego odbytnicą.

W całej medycynie panuje zasada: zapobiec chorobie, nie dopuścić do jej powstania, wzgl. w okresie początkowym leczyć chorobę. Aby nie dopuścić do powstania hemoroidów należy przede wszystkim utrzymywać ciało w czystości. Już większość ludności uświadomiła sobie doniosłe znaczenie utrzymywania czystości jamy ustnej i zębów, zrozumiała iż wogóle czystość chroni przed chorobami, uświadamia sobie, że skoro główną przyczynę powstawania hemoroidów stanowi zatrzymywanie się w fałdach śluzówki odbytnicy przetrawionych resztek wydalanych przez ustrój, należy okolice odbytu zmywać wodą conajmniej raz na dzień.

Z małym nakładem starań może zatem każdy albo uchronić siebie od tego uciążliwego cierpienia, albo powstrzymać jego postępy.

Dr. E. B.

Jak ubierać dzieci w zimie?

Nadchodzi czas, w którym matki powinny już pomyśleć o tem, w czym i jak dzieci ich spędzą zimę. Każda z nich najpierw wyciągnie z szafy zeszłoroczne ciepłe ubranka i płaszczki, by się przekonać, czy nadają się do użytku, w przeciwnym bowiem razie trzeba będzie sprawić nowe, nawet w tych ciężkich czasach! Pamiętaj przytem należy o przeznaczeniu ubrania, mającem chronić ciało przed utratą ciepła. Najlepiej zadanie to spełniają niezbyt grube ubrania wełniane. Bieliznę mogą dzieci nosić jednakową zimą i latem, a w czasie silniejszych mrozów można na koszulkę włożyć jeszcze kaftanik.

Zbyt ciepłe ubranie szkodzi zdrowiu. Dlaczego? Wiemy wszak, że skóra ludzka jest narządem, wydzielającym między in-

nemi pot, który powinien ze skóry wyparowywać. Najkorzystniej jest dla ustroju, jeżeli możliwie największa powierzchnia skóry jest odsłonięta i wystawiona na bezpośrednie działanie powietrza. Jeśli nałożymy na dziecko kilka kaftaników i swetrów, parujący pot utworzy ponad skórą stały panacz z oparów, który będzie działał, jak stały okład wysychający i będzie szkodził zdrowiu.

Rozsądne matki nie ubierają więc dzieci zbyt ciepło!

Jeśli zaś zechcą zabezpieczyć je przed szkodliwym działaniem zimna, obiorą drogę inną, t. j. hartują je, zaczynając już od niemowlęcia.

Przy tej sposobności chciałabym powiedzieć kilka słów w obronie tych nieszczę-



śliwców, którym los nakazał urodzić się w zimie. Dzieci, urodzone w lecie, matki zwykle w 2—4 tygodni życia wynoszą na powietrze. Co się natomiast dzieje z dziećmi urodzonymi w zimie?

Najczęściej biedactwa, dzięki nieświadomości matek, czekają na pierwszą przechadzkę aż do wiosny!... Do tego czasu zbledną i ulegną zmianom krzywicznym, których rozwojowi sprzyja brak powietrza. Z dziećmi konieczne i w zimie należy wychodzić na powietrze, conajmniej na 1—2 godzin!!!

Wyjątkowo można zaniechać przechadzki w dni wietrzne, dżdżyste lub śnieżne.

Starsze dzieci dobrze jest przyzwyczajać do sportów zimowych, gdyż saneczki, narty i łyżwy dostarczają dziecku dużo radości i zadowolenia, a zarazem — i dużo zdrowia.

Wspomnieć jeszcze należy o jednym z bardzo mądrych sposobów hartowania dzieci, a mianowicie o ciepłych kąpielach z zimnymi polewaniami.

Dr. M. E.

Rozstrzygnięcie konkursu fotograficznego „Drogi do Zdrowia”

Sąd konkursowy, rozpatrzywszy się w licznych pracach, nadesłanych na konkurs fotograficzny „Drogi do Zdrowia” uznał że właściwie żadne zdjęcie nie odpowiada pierwszej nagrodzie ze względu na pewne braki techniczne wykonania. Wobec tego nagrodę 2, 3, i 4, tj. po 50 zł. otrzymują:

p. Eugenjusz Zdun, Kraków, za zdjęcie pn. „Alkohol-ruina i śmierć człowieka”,

p. Józef Płonka, Sosnowiec, za zdjęcie: „Harcerze na wycieczce”,

p. Bohdan Jaciow, Libusza, za zdjęcie: „Kretyn”.

Nagrodę 5, tj. 30 zł. otrzymuje p. Janina Degórska, Poznań, za zdjęcie: „Humor po ćwiczeniach”.



Alkohol — ruina i śmierć człowieka



Kretyn



Harcerze na wycieczce



Humor po ćwiczeniach

Alkohol a przewód pokarmowy

Lpośród rozlicznych spustoszeń, wyrządzanych w ustroju nadużywaniem alkoholu, najpoważniejsze dotyczą przewodu pokarmowego, już choćby z tego powodu, że alkohol atakuje ten narząd bezpośrednio i w dużym stężeniu. Nic więc dziwnego, że pijaństwo nieodłącznie pociąga za sobą różne dolegliwości przewodu pokarmowego. Spotykamy je już w jamie ustnej i gardle, w żołądku i jelitach, a przede wszystkim w niezmiernie czułym na działanie alkoholu, a dla przemiany materji i trawienia bardzo ważnym narządzie — wątrobie. W jamie ustnej alkohol poraża zmysł smaku. Stąd zamiło-

wanie pijaków do potraw ostrych, pikantnych, które są mało pożywne a często szkodliwe dla zdrowia.

Ciągłe drażnienie błony śluzowej gardła alkoholem i dymem tytoniowym powoduje jej przewlekłe zapalenie, zdradzające się tak często ochrypłym, szorstkim, „przepitym” głosem.

Do żołądka alkohol dostaje się w stanie największego zagęszczenia i zatrzymuje się w nim najdłużej. Tutaj też spotykamy największe zmiany. W pierwszym rzędzie alkohol strąca sok żołądkowy, wskutek czego poraża jego trawiące działanie, powodując niestrawność, zaleganie i gnicie pokarmu w żołądku. Drażniąc nieustannie

błonę śluzową żołądka doprowadza do jej zapalenia. Przewlekły nieżyt żołądka jest stałą chorobą alkoholików. Na tle zmienionej błony śluzowej mogą następowo rozwijać się inne choroby żołądka, różne owrzodzenia, a nierzadko rak. Podobne schorzenia wywołuje alkohol w jelitach, wskutek czego wchłanianie pokarmów i zależny od niego stan odżywienia i oporność ustroju przeciw chorobom poważnie podupada.

Na wątrobę alkohol działa wprost zabójczo, sprowadza zwyrodnienie a później zanik jej komórek, zwłóknienie i marskość tego narządu.

Nic więc dziwnego, że schorzenia żołądkowo-jelitowe są u alkoholików bardzo częste i znacznie skracają im życie, rujnąc całą ustrój.

T. L.

O chorobach kiszek (jelit)



edną z najczęstszych chorób kiszek jest ich nieżyty, czyli zapalenie, które może być ostre lub przewlekłe. Ostre zapalenie kiszek rozpoczyna się gwałtownie, towarzyszy mu gorączka, kończy się zaś po kilku dniach lub tygodniach. Przewlekła choroba trwa całymi miesiącami lub nawet latami. Po zjedzeniu nieświeżego mięsa lub po zaziębieniu może wystąpić ostre zapalenie kiszek. Chory traci apetyt, odbija mu się, język ma obłożony, wymiotuje, brzuch go boli, ma zaparcie lub rozwolnienie itd. Gorączka podnosi się i może dojść do 40°; ogólne samopoczucie chorego jest złe.

Niekiedy dość trudno rozpoznać tego rodzaju chorobę w pierwszych dniach, w każdym razie zasięgnięcie porady u lekarza jest rzeczą niezbędną, gdyż tylko lekarz może ustalić rodzaj nieżyty jelit i zastosować odpowiedni sposób leczenia.

Kiedy chory gorączkuje i ma wspomniane objawy ze strony jelit, powinien położyć się do łóżka i nic nie jeść i nie pić, tylko lekką herbatę i trochę kleiku. Jeżeli gorączka minie, chory może chodzić, wrócić do lekkiej pracy, lecz powinien zachować dietę, to znaczy, jeść i pić jedynie te pokarmy i napoje, które z łatwością ulegną

Przez 70 lat człowiek zjada 1400 razy swą własną wagę, jedząc w tym:

- | | |
|--------------------------------|---------------------------------------|
| 2000 kg tłuszczu | 7000 kg owoców |
| 4000 kg mięsa w tym: | 10000 l wody |
| 3 woły po 700 kg | 12000 l mleka |
| 4 cielęta po 100 kg | 6000 l kawy |
| 8 świń po 150 kg | 5000 l piwa i innego alkohol. |
| 4 barany po 75 kg | 5000 jaj |
| 600 kg drobiu | 4000 kg cukru |
| 1000 kg ryb, śledzi i sardynek | 500 kg soli |
| 12000 kg chleba | 1000 kg sera |
| 18000 kg kartofli | 40000 papierosów |
| 6000 kg jarzyn | ciastka, czekolada, cukierki, likiery |

co razem stanowi ładunek 9 wagonów kol.



wessaniu i strawieniu przez jego chore kiszki. Po pewnym czasie wraca łaknienie (apetyt) co jest oznaką, że powoli zdrowie powraca, lecz ilość pokarmu trzeba zwię-

kszać bardzo powoli, pamiętając o tem, że bardzo często spotykamy się w chorobach jelit z nawrotami i chory znów może zapaść na tą samą chorobę. Dr. B. M.

pies (mięsożerny)

4 1/2 razy tak długie jak tułów wraz z głową

człowiek

9 razy

owca (roślinożerna)

24 razy

jelita ma

Po jakim czasie spożyte pokarmy opuszczają żołądek człowieka?