

# PRZEGLĄD KUPIECKI

ORGAN ZWIĄZKU STOWARZYSZEŃ KUPIECKICH MAŁOPOLSKI ZACHODNIEJ

## PRZEDSIĘBIORSTWO METALURGICZNE ADOLF LACHMANN

TELEFON Nr. 708-VIII BIELSKO (Śląsk) CIESZYŃSKA 24 Adr. telegr.: METALLUM

WYROBY: PATENT. METAL ŁOŻYSKOWY „CARECO“, CYNA, CYNK, OŁÓW, GLEJTA, MINIMUM,  
BIEL OŁOWIU, BIEL CYNKOWA, BLACHY METALOWE

Wszystkim P. T. Czytelnikom i współpracownikom  
zasyłamy życzenia Wesołych Świąt.

Redakcja i Administracja.

**PO 1 KWIETNIA ZA WSZELKIE ZOBOWIĄZANIA  
BANKOWE PŁACIĆ NALEŻY NAJWYŻEJ 14 PROC.**

Na podstawie rozporządzenia z dnia 28 lutego b. r. zyski, osiągane przy czynnościach kredytowych przez instytucje bankowe, nie mogą przekraczać 14 procent w stosunku rocznym.

Procenta bankowe wynoszą obecnie 14 proc. rocznie plus koszta, porta, damna, opłat stemplowych oraz prowizji obrotowej na rachunkach otwartego kredytu i bieżących, która jednakże nie może przekraczać 1/4 proc. kwartalnie od większej sumy. (Uwaga! Skutkiem omyki drukarskiej podane były koszta prowizji i t. d. w Nrze 13 na 1 proc. zamiast 1/4 proc.).

W myśl rozporządzenia tego, umowy o pożyczki pieniężne, zawarte przed 11 marca b. r., w których umówione zyski ponad 14 procent nie zostały pobrane przed tym terminem, mogą być wykonane tylko w ten sposób, że zyski obliczają się tylko do najbliższego terminu płatności tych umów. Termin ten jednak nie może przekraczać daty 1 kwietnia r. b.

### PRZECIWIW REGLEMENTACJI.

Dnia 21 kwietnia b. r. odbędzie się w Ministerstwie Przemysłu i Handlu posiedzenie Izby Handlowych i Zrzeszeń, zainteresowanych w przywozie towarów, pod przewodnictwem Ministra Przemysłu i Handlu. W zebnaniu tem z ramienia Krak. Stowarzyszenia Kupców weźmie udział członek Prezydium. Zainteresowanych w poprawie stosunków przywozowych i usunięciu dotych-

**Zyskuje zadowolonych klientów  
i powiększa swój zarobek kupiec, który prowadzi wyroby BOHMA**

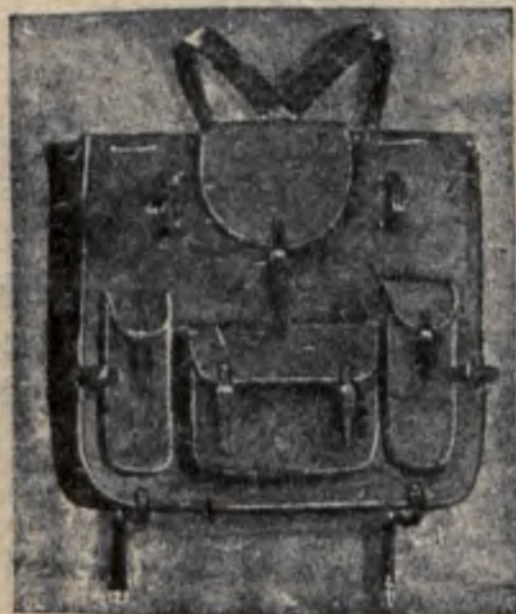


najstarszej w Polsce

**Fabryki Cykorji  
Ferd. BOHM et Co, S.A.  
w Włocławku**

General. przedstaw.: S. Goldstein, Kraków XXII.

Józefińska 30 — Telefon 3889



## Hugo Spiller i Leopold Krzak

Tarnów, ul. Nowodąbrowska 33

Pierwsza małopolska wytwórnia waliz, torb do podróży, na zakupno, specjalne plecaki turystyczne i szkolne, torby i teczki szkolne, artykuły sportowe.

**Ceny konkurencyjne. Wyrób staranny, na wzór zagraniczny.**

Cenniki na żądanie.





## FABRYKA POŃCZOCH „SOSNOWICZANKA”

Telefony 2-93 i 2-92

**A. BERNADZIKIEWICZA, Sosnowiec** Telefony 2-93 i 2-92

Poleca po cenach konkurencyjnych:

art. 500: skarpety męskie		art. 1200: pończochy damskie i męskie
„ 1010: pończochy damskie		„ 550: pończochy dziecinne patent od Nr. 12 do 1

W roku 1926 firma otrzymała za swoje wyroby duży złoty medal na międzynarodowej wystawie w Rzymie.

UWAGA: Wystrzegać się masowych nieudolnych naśladownictw.



czasowych braków, uprasza się o natychmiastowe przedstawienie sekretarjatu Stowarzyszenia, ul. Grodzka 43. swych dezyderatów pisemnie lub ustnie.

**Prolongowanie pozwoleń przywozu o kilkanaście dni.** Ministerstwo przemysłu i handlu zgodziło się na prolongowanie pozwoleń przywozu bez obciążenia kontyngentu bieżącego tylko w tych wypadkach, gdy towar nadszedł do Polski z opóźnieniem kilkunastu dni. Firmy, składające podania o prolongatę pozwoleń, powinny dołączać wygasłe pozwolenia oraz dowody, że towar bądź już nadszedł i jest w urzędzie celnym, bądź też znajduje się w drodze i niebawem nadejdzie do Polski. Podania te muszą być napisane na przepisowych formularzach i należyce ostemplowane.

**Termin nadsyłania listów zleceń na pocztę.** Ministerstwo poczt i telegrafów zarządziło, aby urzędy pocztowe zwracały nadawcom listy zleceniowe, nadesłane do tych urzędów wcześniej, aniżeli na 10 dni przed terminem płatności. Wedle istniejących przepisów bowiem listy zleceniowe powinny być nadsyłane urzędowi pocztowemu nie wcześniej, niż na 7 dni przed terminem płatności.

**Zwolnienie od zakazu przywozu próbek towarów, przesyłanych pocztą.** Ministerstwo poczt i telegrafów wyjaśniło urzędowi pocztowo-celnym, że przy odprawie celnej próbek towarów, przesyłanych pocztą, bez względu na to, czy towar

jest zakazany do przywozu, czy też nie, czy podlega cłu, czy też jest wolny od cła, nie są potrzebne pozwolenia przywozu i świadectwa pochodzenia.

**Ułatwienia w przesyłaniu pocztą próbek towaru w obrocie z Austrią.** Nawiązując do istniejącego zarządzenia w sprawie przesyłek listowych, podlegających ocłeniu, Ministerstwo poczt i telegrafów podało do wiadomości urzędowi, że w obrocie wzajemnym pomiędzy Polską a Austrią mogą być na żądanie nadawcy zwalniane od należności celnych przesyłki listowe (listy i próbki towarów), zawierające przedmioty, podlegające należnościom celnym, o ile zawartość tych przesyłek zostanie pod nadzorem celnym uczyniona niezdatną do użytku. Odnośne życzenie winien nadawca wyrazić na stronie adresowej przesyłki w sposób widoczny w języku francuskim lub w języku, znanym w kraju przeznaczenia, ewentualnie umieścić wewnątrz przesyłki kartkę z odpowiednią uwagą.



Państwowy Urząd pośrednictwa pracy przypomina:

Pracodawcy, nie stosujący się do obowiązujących rozporządzeń i nie zgłaszający do państwowego Urzędu pośrednictwa pracy wolnych miejsc lub nowo przyjętych robotników, czy też pracowników umysłowych, ułatwiają nieprawne pobieranie zasiłków w czasie zatrudnienia.

Pracodawcy, przyczyniający się w ten sposób, dzięki swemu niedbalstwu, do popełniania nadużyć, odpowiadają materialnie za sumy, pobrane tytułem zasiłków podczas pracy u nich (art. 1383 kodeksu cywilnego), oraz karne z art. 34 ustawy o zabezpieczeniu na wypadek bezrobocia.



Pracodawcy, nie zawiadamiający o nowo przyjętych, sądzą często, że władze nie są w stanie dopilnować wykonywania tych przepisów. Jest jednak inaczej, gdyż w każdym wypadku wykroczenie wcześniej lub później jest ujawniane. Następuje to wówczas, gdy bezrobotny przedstawia w Urzędzie świadectwo z pracy po jej utraceniu. Wtedy właśnie pracodawca, jako winny, — jest surowo karany.

Zawiadomienie o nowo przyjętych robotnikach obowiązuje pracodawców od 15 maja 1925 r., zaś o nowo przyjętych pracownikach umysłowych — od 1 listopada 1926 r.



Najbliższe posiedzenie Dyrekcyjnej Rady Kolejowej w Krakowie zwołane zostało na 4. maja br., o godz. 10-tej rano.

Na porządku dziennym są następujące sprawy:

- 1) zagajenie posiedzenia przez Przewodniczącego,
- 2) powiadomienie członków D. R. K. o ważniejszych sprawach, dotyczących krakowskiego okręgu dyrekcyjnego z czasu od ostatniego posiedzenia, a należących do zakresu rozważania i opinijowania przez D. R. K.;
- 3) sprawozdanie co do wykonania wniosków D. R. K., uchwalonych na poprzednim posiedzeniu;
- 4) wnioski i interpelacje.

Zainteresowani sprawami kolejowymi zechcą swe dezyderaty przedłożyć Sekretarjatowi Krak. Stow. Kupców, Grodzka 43, — względnie Delegatowi do D. R. K. p. r. Marjanowi Szyfowi w Podgórzu.

## W aktualnej sprawie

Dr. Emil Sommerstein, poseł.

Rząd podobno myśli nad **przebudową systemu podatkowego**, tak przynajmniej brzmią jego enuncjacje.

W gabinetach Ministerstwa Skarbu obradowała szereg tygodni specjalna komisja ministerjalna, a Minister Skarbu, bądź w swoich przemówieniach w komisjach budżetowych Sejmu i Senatu i na plenum, bądź też na inauguracyjnym posiedzeniu Rady finansowej akcentował **konieczność gruntownej reformy podatkowej**.

Zdawałoby się, że Rząd, przystępując do opracowania projektu nowego systemu podatkowego, wysnuje należyte wnioski z dotychczasowych doświadczeń i ze stanu gospodarstwa społecznego, a nie przejdzie również do porządku dziennego nad ustawodawstwem podatkowym innych państw.

Okazuje się, niestety, że tak nie jest.

Rząd myśli w pierwszym rzędzie nad zmianą ustroju **podatku dochodowego**; rzecz w zasadzie słuszna, albowiem Polska wykazuje niezwykle małą liczbę płatników tego podatku, kilkakrotnie **mniejszą** od tejże ilości za czasów zaborczych.

Wypada jednak wyrazić wątpliwość, że Rząd dąży do zmiany tego anormalnego zjawiska drogą usunięcia jego przyczyny, t. j. **rozszerzenia sfery płatników** podatku dochodowego również na ludność **włościańską**, gdyż nie kto inny, jak obecny Minister Skarbu, obejmując urządowanie, wycofał odnośny projekt swego poprzednika Klarnera.

Rząd myśli tedy o zmianie podatku dochodowego i o przekazaniu samorządom podatku gruntowego, podatku od nieruchomości oraz ze świadectw przemysłowych.

Nie będę się w tej chwili zastanawiał nad celowością tego przekazania, — o tem zresztą pisałem swego czasu w prasie warszawskiej, ale jedna rzecz staje się jasną, że Rząd **nie zamierza zmieniać ustroju podatku przemysłowego**.

A tu przecież leży **największa bolączka**, która toczy nasze życie gospodarcze i nęka specjalnie **ludność miejską**.

Podatek obrotowy został mechanicznie przyjęty ze wzoru rosyjskiego w okresie inflacyjnym.

Była to **wówczas** rzeczywiście jedyna forma przysporzenia Skarbowi Państwa jakichkolwiek wpływów podatkowych w okresie, gdy postępująca w szalonym tempie dewaluacja pieniądza papierowego uniemożliwiła wszelkie wymiary,

KRAKOWSKA FABRYKA MYDŁA

C. ŚMIECHOWSKI

Spółka z ogr. odp.

poleca swoje znakomite mydła marki

RAJSKIE ŚMIECHOWSKI  
i Z PODKOWĄ

Dla spełnienia tego celu wybrano formę, która nosi na sobie **piętno brutalności i mechanicznego ujęcia zjawisk gospodarczych**.

Podatek obrotowy, obciążając **każde stadium procesu gospodarczego** obiegu dóbr od pierwiastkowego stadium produkcji do końcowego stadium spożycia, stał się podatkiem pośrednim i walnym czynnikiem **wzrostu drożyzny**, która ssie ostatnie soki z ludności miejskiej; dość wspomnieć, że taki artykuł niezbędnego użytku, jak **chleb**, zostaje odrazu **obciążonym** conajmniej **10-procentowym dodatkiem** we formie **kilkakrotnego** wymiaru podatku obrotowego.

**Stawka** zresztą podatku obrotowego w każdym wypadku jest **za wysoką** i nie uwzględnia bynajmniej tych zmian, w całym systemie gospodarstwa społecznego, które zaszły od chwili wprowadzenia tego podatku.

W okresie inflacyjnym, gdy był zawrotny taniec waluty i cen, nie było wogóle żadnej kalkulacji, a **wysokość stopy podatkowej była obojętna**.

A obecnie dąży się z jednej strony do stabilizacji stosunków gospodarczych, do **umniejszenia drożyzny**, do żywszego obrotu i zredukowania zysku przy indywidualnym obrocie.

**Czy nie staje w poprzek wszystkim tym dążeniom wysoka stopa podatku obrotowego?**

A cóż dopiero mówić o drugim rodzaju podatku przemysłowego, o **świadectwach przemysłowych**; do czterech przegródek mechanicznych chce się wtłoczyć całe życie handlowe i doprowadza się w ten sposób do **zniszczenia mniejszych warsztatów pracy**, do horendalnej wprost nierównomierności podatkowej i do **podcięcia tej gałęzi dochodowości państwowej**.

System świadectw przemysłowych jest unikatem, o dziedziczonym po Rosji, który bynajmniej nie przysparza laurów skarbowości Polski. **Należy go bezwzględnie i jak najrychlejsznie znieść**, a jeżeli konieczny jest okres przejściowy, należy natychmiast przystąpić do **wydatnego powiększenia kategorii świadectw handlowych**, wzorem świadectw przemysłowych, aby o ile możności w jak najwydatniejszej mierze uwzględnić **dyferencję gospodarczą handlu i siłę płatniczą** podatników.

Należy specjalnie podkreślić, że niektóre zawody przydzielone zostały odrazu do wyższej kategorii, bez względu na położenie gospodarcze płatników, jak na przykład **zawód gospodnio-szynkarski**, — ta anomalja gospodarcza, niczem nie uzasadniona, powinna jak najrychlejsznie zniknąć,



Ale reforma nie powinna stanąć w połowie drogi; **znieść należy również sam podatek przemysłowy w dotychczasowej formie** mechanicznego opodatkowania każdego obrotu, a należy go zastąpić  **powszechnym podatkiem zarobkowym**, któryby objął **wszystkie warstwy i zawody w społeczeństwie**.

W okresie przejściowym należałoby zastosować dwie metody: albo **obniżenie wydatne stopy podatkowej** podatku przemysłowego, jak to uczyniły Niemcy, a **zupełne zwolnienie** od podatku przemysłowego **artykułów codziennego użytku**, conajmniej spożywczych, albo też **pobór podatku obrotowego jednorazowy przy ukończeniu produkcji**, względnie **przy imporcie**.

Rząd zdaje się nie myśli ani o jednym, ani o drugim, lecz owszem naciska jeszcze bardziej śrubę podatku przemysłowego.

Mówi się dość głośno o tem, że Ministerstwo Skarbu w miejsce przewidywanej w budżecie sumy 180,000,000 złotych chce uzyskać z podatku przemysłowego 230 milionów złotych i że w tym kierunku poszły odpowiednie instrukcje po przez Izby Skarbowe do poszczególnych Urzędów skarbowych; konsekwencje są jasne i już się przejawiają **w ostrzejszem klasyfikowaniu świadectw przemysłowych**, a sądzę, że doręczyć się mające do kilku dni nakazy p'atnicze podatku będą realizowały te zamierzenia Ministerstwa Skarbu.

Należy ubolewać i przestrzec przed takim zbaczaniem z ogólnie przyjętych dróg sanacji gospodarczej na **manowce grabieżczy**; eksperymenty te **zawiodły** i doprowadziły do katastrofalnego skurczenia się organizmu gospodarczego w epoce Grabskiego, te same przyczyny mogą dziś wywołać jeszcze gorsze skutki, a **fikcje gospodarcze** są tem mniej wskazane w okresie stabilizowania się stosunków i **rokowań o pożyczkę**.

Oto aktualna sprawa, którą rozważyć powinny ciała ustawodawcze i Rząd, jak również samo społeczeństwo, a w pierwszym rzędzie jego **organizacje gospodarcze**.

### Nakaz chwili

O konieczności intensywnego **budowania mieszkań** każdy z nas jest przekonany. — Argumentów nie brak na usprawiedliwienie, **dlaczego się nie buduje**. — Przytaczać ich nie chcemy, ale o jednym jesteśmy przekonani, że gdybyśmy uzyskali wielką zagraniczną pożyczkę nawet wyłącznie na cele rozbudowy mieszkań średnich i małych, których najwięcej jest brak, — nie rozbudowałyby się nasze miasta tak — jakby to było koniecznym.

Budowanie samo podrożało w złotych parytetowych, o ile — tego dokładnie u nas ostatnio nie ustalono; w Niemczech obliczono przeciętnie, że o jakieś 50—60 procent. — Powiedzmy, że u nas ta podwyżka wyniesie tylko 40 procent. — Procent od kapitału, uzyskany na budowę nawet z pożyczki zagranicznej, kosztować musi przynajmniej o 70 procent więcej, jak to było normalnie przed wojną.

Dla nas decydującą będzie odpowiedź na pytania:

Czy stać naszego lokatora **na opłacanie czynszu** w nowej budowie?

Czy **ze strony Zarządu miasta** czynione są **ułatwienia** dla tych, co chcą swój kapitał inwestować w budowie?

Czy obecnie obowiązujące przepisy budowlane nie **podrażają kosztów budowania**?

Na te trzy pytania odpowiedź, niestety, brzmieć musi negatywnie.

Bez wątpienia obecna **dochodowość stanu średniego** lub mniej niż średniego nie pozwoli mu na płacenie czynszu, o 60 procent wyższego, jak przed wojną i to jeszcze w złocie. — Dla charakterystyki przytaczamy, że mieszkanie 2-pokojowe z kuchnią musiałoby dziś kosztować w domach, nawet odległych od centrum miasta, miesięcznie 70 złotych plus 60 procent, t. j. Zł. 112 w złocie, czyli około 200 zł.

Miasto nie przyznaje **żadnych ulg**, — choć mogłoby ich udzielić budującym, bez szczególnego uszczerbku dla budżetu miejskiego. — Za wodę, składowanie materiału budowlanego, doprowadzenie jezdni, chodnika, kanału, gazociągu, wodociągu i prądu elektrycznego pobiera gmina znaczną kwotę, bo około 8 procent kosztów budowlanych.

Obecne **przepisy budowlane zmuszają** u nas budującego **do nadużywania materiału budowlanego** w stosunku do Niemiec o przynajmniej 30 procent. — Nasze przepisy budowlane datują się od lat kilkudziesięciu wstecz, nakazując pakowanie żelaza i cegieł prócz cementu do budowlanych, o czem zagranicą dawno już zapomniano i co powoduje u nas znaczne wydatki.

Ostatnio zobowiązali się budowniczowie wiedeńscy do wybudowania kompletnego domu - willi, z wszelkimi wygodami oraz obszernym ogrodem, w jednym z przedmieść Wiednia za równowartość **2.000 dolarów**. — Bardzo wątpliwem jest, czyby się to u nas dało przeprowadzić, zwłaszcza wobec wygórowanych **honorariów**

FABRYKA OŁÓWKÓW

KOH-I-NOOR

L. i C. HARDTMUTH

OŁÓWKI

BIUROWE - RYSUNKOWE

i

SZKOLNE.

o o o

Reprezentacja i skład na Polskę:

BERNARD RATZ, KRAKÓW

POTOCKIEGO 3.



naszych **budowniczych**, którzy z powodu stagnacji budowlanej wyczekują okazji, aby „się odkuć“ za cały czas przymusowej bezczynności.

Dla Władz centralnych, jak również **samorządowych** otwiera się szerokie i wdzięczne **pole do działania**. — Władze mogą przez swą wydajną  **pomoc**, względnie **zaniechanie utrudnień**, w wielkiej mierze przyczynić się do usunięcia tak ciężko odczuwanego braku mieszkań. — Skoro parcele są dziś niepomiaralnie drogie i już sam ich koszt odstrasza od chęci budowania (absorbują 15 procent kosztów budowy), winny miasta postawić do dyspozycji **grunta miejskie**, położone przy jezdniach, ze wszystkimi udogodnieniami, jak kanalizacja, woda, gaz i elektryka. — W Krakowie rozdarował Magistrat przed wojną szereg parcel, znajdujących się na gruntach porfortyfikacyjnych, licznym reflektantom pod warunkiem, że będą w najbliższym czasie **budowali**, czego jednak dotychczas z powodu braku funduszków **nie uczynili** i czekają na konjunkturę. — Tych należy zmusić, aby parcele swoje **zwrócili Magistratowi**, względnie **oddali** do dyspozycji innym, którzy zobowiążą się do rozpoczęcia budowy w ciągu jednego roku. — Dotychczasowi właściciele tych parcel **zyskają** na tem w każdym razie, — gdyż za swoje groszowe wkłady, ulokowane przed laty w tych parcelach, pobierać będą od właścicieli budynków, wybudowanych na tych gruntach, stosunkowo **znacznie czynsze**.

Budowanie należy ułatwić przez zaniechanie, względnie możliwe ograniczenie **czynnych formalności**, odbierających często ochotę chętnym do budowania.

**Miejska Kasa Oszczędności** musi w ciągu najbliższego roku, a przynajmniej do czasu, aż wpłynie z zagranicy tani kapitał, **wypożyczać** budującym do 60 proc. kosztów budowy za **procentem tanim**, nie przekraczającym **5 procent** w stosunku rocznym. — **Stratę** na różnicy procentu **winna ponieść gmina** i zarachować ją na kosztą rozbudowy miast. — Ofiara ta nie będzie zbyt rujnującą dla gminy, jeśli zważymy, ile **nowych źródeł dochodowych** dla gminy w razie podjęcia ruchu budowlanego się otworzy. —

Również **Bank Gospodarstwa Krajowego** winien spełnić swoje właściwe zadanie w tym kierunku. I tak **kredytami bezpośrednimi** wspierać rozbudowę, jako też nisko oprocentowanym dyskontowaniem weksli przedsiębiorców budowlanych ułatwić budowanie. — Tak postępowały w Niemczech finansowe instytucje gminne i rządowe i zbawienne skutki tej racjonalnej współpracy

kapitału z potrzebami gospodarzami w całej pełni się okazały.

Sprawę tę poruszył na ostatnim posiedzeniu Rady m. Krakowa p. Dr. Adolf Gross.

„Na czoło spraw gospodarczych, — wywodził mówca, — wysuwa się sprawa mieszkaniowa. Na budowę mieszkań potrzeba znacznych i tanich funduszków. Kredyt zagraniczny jest narazie niedostępny, wobec czego trzeba myśleć o wewnętrznym kredycie. Tu nasuwa się przede wszystkim kolosalna kumulacja kapitałów krajowych przez instytucje ubezpieczenia społecznego, zbierających znaczne rezerwy. Te kapitały są zużytkowane bez planu, a stosunkowo nieznaczna ich część idzie na pożyczki budowlane, najczęściej za pośrednictwem gmin, które płacić muszą bardzo wysoki procent. Jedyną drogą dla ulżenia nędzy mieszkaniowej jest stworzenie taniego kredytu. Należy umożliwić w pierwszym rzędzie budowę gminom i instytucjom społecznym, należy zdecentralizować akcję rządową, zużytkować na cele mieszkaniowe fundusze ubezpieczenia społecznego i akcję kredytową Banku Polskiego, oraz Banku Gospodarstwa Krajowego, za poręką państwową przez lombard obligacji mieszkaniowych, wydawać się mających przez wielkie gminy lub sprzedaż tych obligacji i przez utworzenie dla Małopolski w miejsce zabranych jej trzech społecznych instytucji kredytowych, przynajmniej jednej wielkiej instytucji finansowej, społecznej, mającej finansować budowę mieszkań dla niezamożnej ludności“.

Katastrofalny brak mieszkań, wprost dachu nad głową, wymaga energicznego wysiłku, wyszukania **radikalnych** środków zaradczych. — Utyskiwania i pesymistyczne wyszukiwanie trudności do celu nie doprowadzą. — Skoro w czasach krytycznych ustanawia się specjalnie upełnomocnione jednostki dla radykalnego usunięcia zła (dyktatura żywnościowa, skarbowa i t. d.), to i w tej kwestji **winna ująć** w silne dłonie **inicjatywę** odpowiedzialna **jednostka**, któraby **raz wreszcie** kres położyła obecnemu tragicznemu brakowi małych i średnich mieszkań.

Kwestja rozbudowy miast, wzmożonego ruchu budowlanego, jest tem bardziej palącą i nagłą, ile że od jej rozwiązania zależną jest zmiana w dotychczasowej stagnacji w całym życiu gospodarczym Państwa, a zainteresowane w tem są wszelkie sfery społeczne, tak przemysłowe, jak handlowe, robotnicze, wolne zawody i t. d.

## Z WIOSNA

### ŻĄDAJCIE DLA ODŚWIEŻENIA MIESZKANIA

ZNANYCH ZE SWEJ PIERWSZORZĘDNEJ JAKOŚCI LAKIERÓW EMALJOWYCH

„**ŚNIEG**“

ŚNIEŻNOBIAŁY LAKIER EMALJOWY NA ZEWNĄTRZ i WEWNĄTRZ

„**LUSTROL**“

BIAŁY i KOLOROWY LAKIER EMALJOWY NA WEWNĄTRZ

„**BŁYSK**“

SZYBKOSCHNĄCY LAKIER PODŁOGOWY

„**ZABŁOCIE**“ **ZAKŁADY CHEMICZNE S. A. ŻYWIEC 2.**

Do nabycia we wszystkich składach farb i lakierów



## Cena paszportu nie będzie obniżona

Dowiadujemy się, że minister skarbu p. Czechowicz negatywnie odniósł się do decyzji opiniodawczej komisji przemysłowej przy Komitecie ekonomicznym w sprawie obniżenia opłaty za paszporty zagraniczne dla przemysłowców i kupców polskich.

P. minister swoje stanowisko motywuje koniecznością utrzymania aktywnego bilansu handlowego, co byłoby niemożliwe przy wprowadzeniu takiej zniżki.

„Głos Prawdy“ donosi, że p. Czechowicz obawia się aby kupcy i przemysłowcy nie wyjeżdżali zagranicę, bo wówczas bilans handlowy by się popsuł. Wszelkie głosy oficjalne i półoficjalne przedstawiciele przemysłu i handlu nie mogą przekonać Ministra Skarbu, że jego fiskalna polityka, jako następstwo metod Grabskiego, jest nie do utrzymania, że szkody, wynikłe z tego, są dla handlu olbrzymie, że ograniczenia kupców i przemysłowców, zmuszonych do wyjazdu, odbiją się fatalnie tak na ich gospodarstwie, jak i na gospodarstwie społecznym Polski. — Nie widzimy, aby w Ministerstwie Skarbu od czasu ustąpienia Grabskiego coś się zmieniło pod tym względem.

Jak długo bilans płatniczy i handlowy był pasywnym, tak długo Władze Skarbowe dopatrywały się jednego ze sposobów zaktywizowania bilansu zapomocą hermetycznego zamknięcia granic. Obecnie bilans płatniczy i handlowy są już wprawdzie aktywne, lecz Ministerstwo Skarbu jest w strachu, że wyjazd kilkunastu lub kilkudziesięciu kupców, bez uprzykrzenia sobie życia wędrówkami paszportowymi, załamać może aktywność naszego bilansu.

Sejm i Senat, Ministerstwa, komisje sejmowe, wszyscy mogą uznać stanowisko Ministra Skarbu za niegodne wolnego Państwa, lecz paszport, ten rosyjski spadek, musi być u nas konserwowany, na to niema rady.

Przewrót majowy nie zmienił mentalności Ministra Skarbu na punkcie paszportów, tak samo jak nie zmienił na punkcie opodatkowania miast.

## Hurt i detal

Wyszczególnione w art. 7 lit. b) i c) ustawy, ulgowe stawki podatkowe, mają zastosowanie wyłącznie do obrotów **samoistnych przedsiębiorstw handlowych**. Za samoistne przedsiębiorstwa handlowe należy uważać takie, które nabyte towary (z obcych rąk) pozbywają w **niezmienionej ich formie**. Zatem sprzedaż z zakładu handlowego artykułów, nabytych nie w formie, w której zostały sprzedane, a przerobionych w celu sprzedaży przy pomocy cudzych zakładów przemysłowych, nie może korzystać z ulgowych stawek.

Warunkiem przyznania ulgowej stawki jest, że sprze-

## APTEKI, DROGUERJE i HANDLE CUKIERKÓW

Znane i ogólnie żądane specjalne cukierki

# „GLAZIAL“

(prawnie chronione, odznaczone na Targach Wschodnich)

radikalny środek przeciw grypie, katarowi, kaszlowi, chrypcy i namiętnemu paleniu, wysyła odsprzedawcom z odpowiednim rabatem firma

**Dom Handlowy**

**M. Fromowicz, Kraków, Krakowska L. 28**

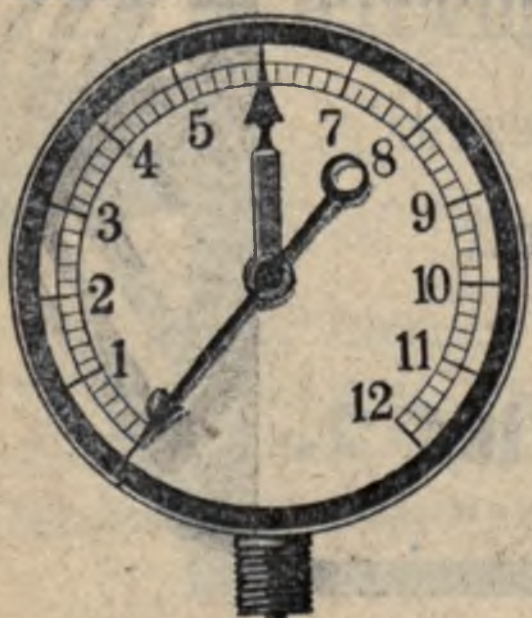
(wyłączna sprzedaż „Glazialu“ na Wojew. Krakowskie).

daż hurtowa winna być udowodniona **prawidłowo prowadzonymi księgami handlowymi**. W razie jednak nieudowodnienia hurtowej sprzedaży w sposób wyżej wskazany, do obrotów przedsiębiorstwa może być zastosowana 1 proc. stawka podatkowa tylko w tym wypadku, jeżeli przedsiębiorstwo prowadzi handel detaliczny, t. j. gdy częściowo sprzedaje kupcom i przemysłowcom, częściowo zaś konsumentom.

O ile przedsiębiorstwo nie ma cech handlu detalicznego, a dokonuje sprzedaży wyłącznie kupcom i przemysłowcom, t. j. gdy ma cechy handlu wyłącznie hurtowego w pojęciu § 24 rozp. wyk., naówczas traci prawo do wszelkich ulg i winno opłacać normalną stawkę podatkową 2 proc.

Ministestwo Skarbu wyjaśniło okólnikiem z 30 stycznia 1926 r, Nr. 147 L. 1566. III. DPO, że o ile w przedsiębiorstwie jest prowadzony handel hurtowy obok detalicznego lub drobnego towarami, korzystającymi z ulg art. 7 lit. b) i c) (artykuły pierwszej potrzeby i t. d.) ustawy, to należy stosować pół procent. stawkę podatkową, o ile sprzedaż hurtowa została wykazana prawidłowo prowadzonymi księgami handlowymi, zaś do obrotów z handlu detalicznego i drobnego 1 proc. Artykuły, co do obrotów którymi mają zastosowanie ulgowe stawki podatkowe, są taksatywnie wyszczególnione w załączniku do art. 7 ustawy i § 26 rozp. wykonawczego.

W części A. punkcie 1 tego załącznika, warunek „pochodzenia krajowego“ ma zastosowanie również do zboża i ziemiopłodów. Wyszczególnione w nawiasie (mąka, pieczywo i t. p.) artykuły, nie wyczerpują taksatywnie wszystkich produktów jadalnych pochodzenia krajowego, a przeto ulgowe stawki winne być stosowane także do wszelkich nie wyszczególnionych produktów jadal-



## MANOMETRY — TERMOMETRY

## PYROMETRY — WAKUMMETRY

oraz reduktory do gazów, a także naprawy i przeróbki wszelkiego rodzaju aparatów kontrolnych wykonuje

Fabryka manometrów i warsztaty mechaniczne

**J. ŁAŃCUCKI i SYN w Sosnowcu, Warszawska 10. Tel. 29**



nych pochodzenia krajowego, jak np. jaja, grzyby, owoce i t. p.

Z mocy części 2 art. 7 ustawy Min. Skarbu obniżyło z dniem 1 stycznia 1927 r. stawkę podatkową do 1 proc. od obrotów, osiąganych przy sprzedaży **wszelkiego rodzaju towarów**, przez przedsiębiorstwa handlowe ze sprzedaży hurtowej, przez przedsiębiorstwa skupu zawodowego, oraz przez przedsiębiorstwa samoistnych dostaw. Zatem już w roku 1927 hurt, **udowodniony prawidłowymi księgami handlowymi**, jakoteż skup zawodowy i samodzielne dostawy, mają opłacać pół proc. stawkę podatkową, o ile przedmiotem handlu są artykuły, wyszczególnione w załączniku do art. 7 ustawy (art. pierwszej potrzeby), oraz 1 proc. od obrotów **wszelkimi innymi towarami**, w tem i produktami spożywczymi, pochodzenia **zagranicznego**.

Ministerstwo Skarbu stoi, — jak z powyższego wynika, — na stanowisku, że przedsiębiorstwa, trudniące się hurtową sprzedażą towarów, którym przysługuje ulgowa stawka pół procent, muszą, o ile ksiąg handlowych nie prowadzą, albo też księgi ich zostaną uznane za niedokładne, opłacać podatek wedle stawki 2 proc.

Zdaniem naszym to stanowisko Ministerstwa Skarbu nie odpowiada ustawie. Powoływanie się Ministerstwa Skarbu na postanowienia rozporządzenia wykonawczego nie wytrzymuje krytyki z punktu widzenia prawnego, albowiem rozporządzenie wykonawcze musi odpowiadać postanowieniom ustawy i nie może być z temi postanowieniami sprzecznym. — Cytowanie więc postanowień rozporządzenia wykonawczego może być tylko wtedy przekonywującym, jeżeli wykazaniem zostanie, że rozporządzenie nie jest sprzecznym z ustawą. Tymczasem w naszym wypadku tak nie jest. Ustawa o podatku przemysłowym zna trojaki rodzaj sprzedaży: **hurtową, detaliczną i drobną**. Sprzedaż hurtowa winna być wykazana prawidłowo prowadzonymi księgami, znaczy to, że w braku ksiąg prawidłowo prowadzonych **niema sprzedaży hurtowej**, a więc jest sprzedaż detaliczna lub drobna. Sprawa jest zupełnie jasną i nie ulega wątpliwości z punktu widzenia ustawy. Sprawa jest również jasną z gospodarczego punktu widzenia. Przyznano stawkę ulgową dla całego szeregu towarów, które **nie znoszą ciężaru 2 procentowej stawki**. Dla handlu hurtowego przyznano stawkę pół proc., dla handlu detalicznego i drobnego stawkę 1 proc. Gdzie jest powód, aby kupiec, sprzedający towar hurtownie, płacić miał stawkę wyższą, aniżeli detalista lub drobny kupiec? Zniżka została udzielona z tego powodu, ponieważ istnieją towary, które nie znoszą stawki 2 proc. Niema w całej ustawie żadnego postanowienia, które by uprawniało Władze Skarbowe do pobierania w razie braku ksiąg 2 procentowego podatku obrotowego.

PRACOWNIA UBRAŃ DZIECIĘCYCH  
**TEODOR ROTH**  
TARNÓW, SZEROKA 3 (Brama Pilzneńska)  
poleca swoje wyroby po cenach konkurencyjnych

## Handel a grzeczność

**Grzeczność** w obejściu obowiązuje każdego **kulturalnego człowieka**, a sposób zachowania się wskazuje często na charakter, od czego znów w znacznej mierze zależy nabranie zaufania, względnie nieufności. Do tego obowiązku stosować się więc musi każdy, kto ma styczność z ludźmi, komu na stosunkach tych zależeć musi, a zwłaszcza ten, **kto utrzymanie** i dobrobyt swój ludzimi klientom **zawdzięcza**.

Odnosi się to w pierwszym rzędzie **do kupca**, który z natury rzeczy skazanym jest na częste obcowanie z ludźmi i w którego żywotnym interesie leżeć musi jak największe rozszerzenie liczby swej klienteli. — Drogi do tego prowadzą przeróżne, jak: odpowiednie położenie sklepu, należyta reklama, celowo urządzona wystawa, czystość lokalu, przejrzystość posiadanych towarów i t. d. — Te wszystkie akcesoria, służące do podniesienia obrotów handlowych, a tem samem i dochodów, wymagają mniej lub więcej nakładu pieniężnego, który rozumnie użyty, w dwójnasób się opłaci.

Jednym z najważniejszych, a już zupełnie nie kosztownym sposobem podniesienia obrotów kupieckich jest: **grzeczność, uprzejmość obsługi**. — Każdy z własnego doświadczenia wie, że mając wybór, **do tego sklepu pójdzie, w którym spodziewa się uprzejmego traktowania**. — I zupełnie słusznie! Wszak klient wychodzi z założenia, że on odwiedza sklep, celem poczynienia zakupów, czem zarazem **przyczynia się do dochodowości kupca; nie jako petent** przychodzi, lecz jako **wynagradzający kupca** za jego wystaranie się o odpowiedni towar. Kupiec czeka **na niego** właśnie, aby mu swój towar zbyć, aby ziścić **cel**, dla którego sklep swój utrzymuje i ciężko pracuje. — Tak słusznie rozumuje klient i o tem pamiętać winien i musi kupiec, któremu zależy na należytem prosperowaniu interesu. — W szczególności pamiętać musi, że po to stoi za ladą sklepowa i czeka na odbiorcę, aby go przyjąć w sposób należyty. Rola sprzedawcy nie może się ograniczyć jedynie do **automatycznego porównania** życzzonego towaru, wymieniania ceny i jej inkasowania, lecz grzecznem i chętnem obsłużeniem gościa winien ułatwić mu decyzję i wybór potrzebnego towaru.

NAJSTARSZA W MAŁOPOLSCE

**AJENCJA UBEZPIECZEN**

ISTNIEJĄCA OD ROKU 1888

P. PINKUSFELD

udziela informacji i przeprowadza wszelkie transakcje ubezpieczeniowe w działach życiowym, ogniowym, kradzieżowym, transportowym, szybowym, od wypadków, odpowiedzialności cywilnej, Auto-Kasko, Chomage i t. d., w pierwszorzędnym towarzystwach ubezpieczeń krajowych i zagranicznych.

NAJNIŻSZE STAWKI.

WSZELKIE UDOGODNIENIA.

WARUNKI NAJPRZYSTĘPNIEJSZE.

KRAKÓW, KOŁETEK L. 4.

TELEFON Nr. 4637.



Sposób zachowania się obsługującego podnosi doń zaufanie klienta lub powoduje jego utratę. — Jak z jednej strony zbyt natarczywość, przesadne wychwalanie okazanego towaru, wywołują wrażenie chęci „wpakowania”, pozbycia się towaru, wywołują więc w kupującym wrażenie ujemne i odwodzą go od zamiaru kupna, tak z drugiej strony chłodna sztywność i obsługiwane „z łaski” wypędza go ze sklepu. — Pomijamy już — często napotykaną — spieranie się z klientem, obelżywe zaprzeczanie i zbytnią, **nerwową szybkość**, które wywołują zdenerwowanie i nastrój dla czynienia zakupów nieprzychylny.

Od pierwszej do ostatniej chwili winien się kupujący czuć w sklepie jako **miły i pożądanym gościem**. — Grzeczne przywitanie przy wejściu, chętna obsługa i uprzejme żegnanie przy opuszczeniu lokalu, z pewnością nie mniej zostają w pamięci i zachęcają do wtórnego odwiedzania i **polecenia innym** danego sklepu, jak zadowolenie z jakości i ceny nabytego towaru. — Należy się więc wyzbyć **mierzenia okiem** klienta przy wejściu do lokalu i taksowania go, czy on z pewnością coś **zakupi**, czy też zamierza tylko towar **ogłądać**. — Każdy pragnie za swoje pieniądze zakupić towar jemu najlepiej odpowiadający i kupiec musi mieć na tyle **cierpliwości**, aby znieść nawet wybredność i kaprysy klienta.

Pamiętać należy, że dany klient, który tym razem nie mógł sobie towaru dobrać, może przyjść drugim razem i zakupy **poczynić**; jeżeli zaś raz był nienależycie potraktowanym, to wobec wielkiej konkurencji i wyboru sklepów na pewne pójdzie **gdzieindziej**, gdzie spodziewać się może odpowiedniejszego przyjęcia.

W czasach inflacji, gorczakowych zakupów, zrozumiała może była niechęć kupca do sprzedaży zapasów towarowych, których skutkiem dewaluacji nie mógł więcej pokryć, a tem samem każda sprzedaż narażała go na faktyczną stratę. — Obecnie jednak kupcowi zależy jedynie na **jak największym zbyciu**, największym obrocie. **przy wkalkulowaniu w cenę godziwego zysku**; musi więc dołożyć wszelkich starań, aby zjednać sobie jak najszerszą klientelę.

Jednym zaś z pierwszych do tego warunków jest: **uprzejma obsługa**.



z haczykiem-pluskiewką jest najwygodniejsza, gdyż można:  
1) Cap wyciągnąć w miarę potrzeby; 2) bez pomocy sznurka zahaczyć o lampy itp.;  
3) przymocować do drzwi, okna i to bez obawy przyklejenia do takowych.

Ceny i wzory wysła

fabryka Maoku **ZYGM. MAMŁOK, Sosnowiec, Piłsudskiego 98 P**

## O zdrową kalkulację kupiecką

We wszystkich zawodach obserwujemy stałą dążność do przystosowania pracy i jej wydajności do **wynagrodzenia**. — Nikt nie wstydzi się, ani nikomu za złe wzięcie nie można, jeżeli domaga się za swoją ciężką i uczciwą pracę odpowiedniego wynagrodzenia, któreby mu pozwoliło na odpowiednie wyżycie się. — To też nikt, dając zamówienie rzemieślnikowi, adwokatowi, czy lekarzowi, nie uważa za niestosowne, jeżeli tenże, kalkulując ilość czy to godzin pracy, sztuki fachowej, czy innych mierników, domaga się odpowiedniego honorarium.

Inaczej przedstawia się to jednak u kupca. — Kupiec **przyzwyczaił** już konsumenta do tego, iż ten kupuje dopiero wtedy, kiedy jest przekonany, że kupiec na danym artykule **zupełnie nie zarabia**, a specjalnie go cieszy, jeżeli jest pewien, że nawet **traci**. — I faktycznie tak się też często zdarza, że kupiec sprzedaje **bez jakiegokolwiek zysku**, a nawet **ze stratą**, pragnąc za wszelką cenę uzyskać gotówkę, konieczną mu dla zapłaty bieżących zobowiązań. — Jest też i inny powód do takiego rujnującego sposobu handlu: **walka z konkurencją**. — Jest to chyba najniemądrzejszy sposób walki, zmierzający do powalenia swego „przeciwnika” kosztem **swego upadku**. — Bo wreszcie i sam na własnej skórze odczuć musi skutki swego sposobu handlu.

Ten niezdrowy sposób handlu obserwować można tylko w krajach **niskiej kultury kupiectwa**, nigdzie zaś tam, gdzie kupiec docenia należycie swoje zadanie, swą pracę i znaczenie w ogólnym procesie gospodarczym. — Na Zachodzie walka idzie w kierunku uzyskania **jak największych dochodów**, u nas do jak największego **ograniczenia** ich. — Tam posiłkuje się kupiec **reklamą** należyłą, dobozem towarów, wyszukiwaniem najtańszych i najlepszych źródeł zakupów, u nas wysiła się głównie w kierunku **zbytu**, bez oglądania się na stosunkowe zarobki. — A potem utyskuje na różne ciężary podatkowe, szykany i t. d., dopatrując się w nich jedynie przyczyny swego stałego upadku.

Konkurencja jest konieczną, jest nawet jednym z warunków rozwoju każdej gałęzi zarobkowej, a specjalnie handlu, jednak celową jest jedynie wtedy, kiedy zmierza do podniesienia jakości i wyboru sprzedawanego towaru, do wyszukiwania jak najodpowiedniejszych rynków zakupu i zbytu, — nigdy zaś, kiedy zmierza przy normalnych obrotach do obniżenia względnie zniesienia zysków.

## Fabryka zabawek i Mebli Biurowych

### „Hamburger i Hoeherman“

Właściciele: H. Hoeherman, L. Stiller, I. Bryl  
**CZĘSTOCHOWA.**

Założona w r. 1893. Tel. 5-26. ul. Kościuszki 67.

Poleca: Urządzenia biurowe, Domino, Lotto, Warcaby, Organki, Pistolety, Cytry, Pozytywki, Lalki, Grzechotki i t. d.



Ignacy Ungar.

## Nasze przepisy celne

Pod powyższym tytułem umieszczono w „Prze-gładzie Kupieckim“ Nr. 11—12 z dnia 26 marca 1927 r. artykuł, zawierający krytykę przepisów celnych. Jak z treści artykułu tego wynika, informacje pochodzą z korespondencji, umieszczonej w czasopiśmie „Zoll, Spedition- und Schiffszeitung“ Nr. 6 z dnia 26 lutego 1927.

Uważając, że kardynalnym warunkiem naszego życia gospodarczego jest obiektywne informowanie opinii o wszelkich przejawach, pochodzących z wadliwego ustawodawstwa naszego Państwa, stwierdzam następująco:

Nie miejsce do omówienia przepisów ustawy karnej skarbowej, ogłoszonej w Nr. 105 Dz. U. z dnia 26 października 1926; ograniczam się jedynie do zarzutów, naprowadzonych przez „Zoll, Spedition- und Schiffszeitung“.

Przedewszystkiem należy nadmienić, że krytyka ustawodawstwa celnego z punktu widzenia interesentów zagranicznych nie może i nie powinna być braną u nas na serjo, gdyż zrozumiałem jest, że przepisy celne dostosowane do potrzeb naszego Państwa, nie mogą w zupełności zaspokoić życzenia eksporterów zagranicznych, — bo gdyby tak było istotnie, to przepisy te byłyby złe.

Informator „Zoll, Spedition- und Schiffszeitung“ nie dość jasno orientuje się w poruszonym przez siebie materiale, skoro pomieszał przepisy ustawy karnej skarbowej z przepisami o taryfie celnej. Jeżeli polska ustawa karno-skarbowa nie przypadła we Wiedniu do gustu tamtejszym interesentom, to należy przypomnieć, że stara austriacka ustawa karno-skarbowa, na którą nikt się nie skarżył, — była w porównaniu z nową ustawą karno-skarbową polską czemś w rodzaju osławionych inkwizycyj hiszpańskich. Nowa polska ustawa karno-skarbowa jest jedną z najliberalniejszych ustaw skarbowo-karnych w całej Europie. Poseł Dr. Sommerstein, gorący orędownik interesów sfer handlowych, jest autorem tejże ustawy, a chyba nie można przypuszczać, aby poseł Dr. Sommerstein, którego ofiarne zabiegi na terenie sejmowym w walce z wybujałym fiskalizmem dostatecznie są znane, pokusił się o palmę pierwszeństwa w tyranji fiskalnej.

Nie jestem prawnikiem i nie mam zamiaru wdawać się w prawną ocenę poszczególnych przepisów ustawy,

atoli dla sprostowania przypomnę tylko, że stara austriacka ustawa karno-skarbowa za najbliższe przekroczenie skarbowe znała tylko postępowanie administracyjne i to postępowanie tajne, pisemne, bez dania możności obwinionemu bronięcia się ustnie. Wyroki zapadały na tajnych posiedzeniach sądów skarbowych i rujnowały kupiectwo.

Polska ustawa karno-skarbowa gwarantuje obwinionemu swobodny wybór rozpatrywania przekroczenia skarbowego albo w drodze administracyjnej, albo przez zwykłe sądy, gdzie, jak wiadomo, zasiadają niezawisli i nie krępujący się żadnymi względami fiskalnymi sędziowie, gdzie obwiniony może ustnie bronić się sam lub powierzyć obronę adwokatowi.

Ten jeden choćby szczegół, nieznan w innych państwach zachodnich, świadczy wymownie o wysokim poziomie ustawy i dlatego dalsze rozprawianie się na ten temat jest zbyteczne. — Dalsze złośliwo-płaskie uwagi „Zoll, Spedition- und Schiffszeitung“ na temat przepisów o naszej taryfie celnej nie zasługiwałyby na odparcie, gdyby się nie okazało, że są zupełnie nieprawdziwe. Autorowi nie podoba się polska taryfa celna, wzorowana na dawnej taryfie rosyjskiej, ponieważ nomenklatura jej pod względem technicznej specyfikacji towarów jest za szczupłą, co, zdaniem autora krytyki, zwiększa szanse błędów i pomyłek. Nic śmiesznieszego i absurdalniejszego nie mogła wymyśleć złośliwość ludzka, boć chyba nawet laik zrozumie, że zwięzłość przepisów jest najcenniejszą zaletą każdej ustawy i jeżeli nie wyklucza zupełnie, to z pewnością redukuje do minimum szanse błędów i przeoczeń.

Wymyślanie na wszystko, co przyjęto ze starego systemu rosyjskiego, jest w tym wypadku może najmniej usprawiedliwione, a świadczy w każdym razie o zupełnej ignorancji autora w dziedzinie ustawodawstwa celnego, gdyż jest notorycznem, że co jak co, ale celnictwo w Rosji, szczególnie w ostatnich latach przedwojennych, stało bardzo wysoko. Oczywiście, mówiąc o celnictwie rosyjskiem, nie należy zaraz wyobrażać sobie w fantazji osławionych rosyjskich strażników celnych, t. zw. „dosmotrczyków“, znanych pijaków i kubaniarzy, ale rozumieć należy wzorowo zorganizowaną administrację celną i jej kierowników. Nie widzę przeto powodu, dla czego nie mielibyśmy przejąć od zaborców tego, co u nich uznaliśmy za dobre.

Żale autora, że polska taryfa celna zmusza importera do deklarowania towarów ściśle według odpowiednich

**Pierwsza Małopolska fabryka kopyt szewskich  
tartaki parowe i fabryka wełny drzewnej**

**Szaji Silberpfenniga w Tarnowie**

dostarcza: kopyta szewskie, pierwszorzędnej jakości w najmodniejszych fasonach, dalej wełnę drzewną zupełnie suchą, suszoną na wzór rumuński, wolną od kurzu, jakoteż skrzynie do pakowania jaj i t. d.

∴

**PO CENACH PRZYSTĘPNYCH.**

∴



pozycji taryfy celnej, a w razie niedokładności grozi mu surowa kara, są bezpodstawne, gdyż przepisy taryfy celnej przewidują około 100 pozycji taryfy celnej, przy których niepowołanie pozycji taryfy celnej jest dopuszczalne i nie powoduje wymiaru dodatkowej opłaty manipulacyjnej, tak zwanych akcydencji, które autor nazywa grzywną.

Przepisy taryfy celnej są w ten sposób ustalone, że solidny importer, nie mający żadnych ukrytych celów, bezwzględnie uniknie konfliktu.

Aby być zupełnie sprawiedliwym, trzeba przyznać, że Urzędy celne niestety nierównomiernie pojmują i wykonywują przepisy celne, wskutek czego zdarza się jeszcze bardzo często, że hyperfiskalnie nastrojone jednostki wypaczają myśl ustawodawcy. W takich wypadkach atoli należy zwracać się z zażaleniami do Ministerstwa Skarbu, Departament Cel i prosić o ukrócenie samowoli sadystów celnych, którzy wybrykami swymi nie przynoszą korzyści Skarbowi Państwa, a szkodzą nam tylko w opinii zagranicznej.

Wspomniałem o zdarzających się nadużyciach funkcjonariuszy celnych dlatego, aby zwrócić uwagę, że nie należy identyfikować nadużyć poszczególnych jednostek z przepisami o taryfie celnej i z przepisami ustawy karno-skarbowej.

## Z rezolucyj sejmowych, przyjętych przy preliminarzu budżetowym.

Poniżej podajemy z szeregu rezolucyj te, które zainteresują nasz handel i przemysł. Oczywiście najważniejsze odnoszą się do działalności Min. Skarbu.

A więc: Sejm wzywa Rząd, aby zgodnie z zapowiedzią jak najrychlej przedłożył Sejmowi projekt **reformy całości kształtu podatków bezpośrednich.**

Sejm wzywa Rząd, aby **rewizje ksiąg kupców i przemysłowców**, w celu ustalenia obrotów lub dochodów, przeprowadzał nie przez buchalterów i rewizorów przygodnych, ale wyłącznie bądź przez zaprzysiężonych sądowych księgowych, bądź przez zaprzysiężonych, doświadczonych i zaufania godnych urzędników skarbowych.

Sejm wzywa Rząd ponownie, aby jak najrychlej przystąpił do opracowania **zasadniczej ustawy celnej** wraz ze specjalnymi instrukcjami i regulaminami, których wymaga postępowanie celne.

Niezależnie od tego przystąpi Rząd niezwłocznie do **rewizji obecnych przepisów celnych w kierunku ich uproszczenia, uporządkowania i uzgodnienia z ogólnymi zasadami prawnymi.**

Sejm wzywa Rząd, aby poddał rewizji dotychczasowy skład i sposób obrad **Rady Towaroznawczej dla spraw celnych.**

# Bracia Schramek

CIESZYN

Fabryka specjalnych wyrobów waflowych  
keksów i biszkoptów poleca



najnowsze

specjalności:

„Iwonka“ specjał wafłowy

„Chokolade Wafer“ wafle angielskie

Herbatniki „Premierki“

Keksy „Petit Beurre“

Sejm wzywa Rząd, aby scalił jak najrychlej w jeden Urząd wszystkie dotychczasowe odrębne władze i Urzędy skarbowe pierwszej instancji, włącznie z kasami skarbowymi, a przynajmniej większą ich część, pod jednym kierownictwem (z wyjątkiem Urzędów celnych) i aby skasować oddziały Dyrekcji Monopoli Spirytusowego, włączając ich agendy do Izb skarbowych.

Sejm wzywa Rząd, ażeby w nieprzekraczalnym terminie trzymiesięcznym przedłożone zostały Sejmowi **zamknięcia rachunkowe Dyrekcji Monopoli Spirytusowego**, opatrzone klauzulą Komisji Rewizyjnej i tak za rok gospodarczy 1926, jako też za pierwszy okres trwania monopolu spirytusowego (za ubiegłych 15 miesięcy).

Sejm wzywa Rząd, aby z uwagi na bezrobocie w warsztatach rzemieślniczych, **zaniechał szkodliwej konkurencji** przez rozwijanie z funduszy publicznych państwowych i samorządowych wytwórni, które przyjmują zamówienia nie tylko rządowe, ale i prywatne, pomimo że zakłady te nie ponoszą tych samych ciężarów, co zakłady prywatne.

Sejm wzywa Rząd, aby opracowana została ustawa o dostawach rządowych, zapewniająca pierwszeństwo przy dostawach wytwórcom.

I w końcu jedna z działu Min. Pracy i Opieki Społecznej tej treści:

Sejm wzywa Rząd do wykonania rozporządzenia Prezydenta Rzeczypospolitej o **rewizji koncesyj monopolowych** i do wyznaczenia terminu dla niezarejestrowanych inwalidów, celem zbadania ich inwalidztwa.

# HOTEL MONOPOL, KATOWICE

(naprzeciw dworca kolejowego)

Pierwszorzędnie urządzone. Centralne ogrzewanie. Woda zimna i ciepła.

Restauracja i kawiarnia pod własnym zarządem.

Codziennie między godz. 5—12 w nocy koncert pod batutą p. WASSERMANN.



## Zażalenia:

### O FILJĘ GŁÓWNEJ POCZTY W TARNOWIE.

Kupiectwo tarnowskie żąda i domaga się od szeregu lat otworzenia filji głównej poczty w Tarnowie w pobliżu centrum handlowego, — jak to było przed wojną. — Miasto nasze posiadało wówczas, oprócz głównej poczty i filji na dworcu kolejowym, jeszcze 3 filje w różnych dzielnicach. Obecnie handlowy obrót pocztowy wzrósł w dwójnasób, — zaś wskutek znacznej odległości Urzędu pocztowego od centrum kupieckiego i braku w budynku pocztowym odpowiedniej ilości ubikacji, przeznaczonych na biura, a co idzie z tem w parze — i urzędników, — cierpią tak ci ostatni z powodu obciążenia pracą, jak i kupiectwo, tracące niestosunkowo dużo czasu i częstokroć nie mogąc się dopchać do okienek z powodu przepełnienia. Nie mało też kradzieży kieszonkowych dzieje się wówczas, a Dyrekcja tutejszej poczty głównej jest wprost bezradna.

W styczniu b. r. rozeszła się wiadomość, iż w najbliższym czasie ma być otwarta filja poczty przy ul. Bernardyńskiej, w rzeczywistości, opróżnionej przez Sąd; część tych realności została też w rzeczywistości zajęta ponoć na rzecz poczty.

Kupiectwo tarnowskie przyjęło tę wiadomość z prawdziwym zadowoleniem i oczekiwało z niecierpliwością realizacji tego projektu, świadczącego o zrozumieniu przez nasze władze potrzeb kupieckich i konieczności uwzględnienia słusznych postulatów tej najbardziej opodatkowanej kategorii ludności naszej.

Sprawa utknęła jednak na martwym punkcie i nic się od tego czasu nie ruszyło, — a to mimo największego sezonu handlowego. Pewnie sprawa spoczywa od kilku miesięcy w jakimś biurku urzędniczym! Wobec już stanowczo powziętej decyzji naszych sfer rządowych, przeniesienia wielkich Zakładów Chorzowskich do Tarnowa i rozpoczęcia budowy już w najbliższych dniach, sprawa ta nie cierpi dłużej zwłoki i staje się wprost piekącą dla naszej ludności.

Kupiectwo Tarnowskie zwraca się z gorącym apelem do Dyrekcji Poczty i Telegrafów w Krakowie, aby zechciała sprawę przyspieszyć i załatwić ją nareszcie pomysłnie!

Heuman.

### POD ADRESEM MAGISTRATU.

**Wynagrodzenia** należy płacić za **świadczenia**. — Kto zaś, nie odbierając żadnego świadczenia, zmuszanym bywa mimo to do zapłaty, musi to odczuwać jako krzywdzącą niesłuszność.

Tą zasadą winien się kierować każdy człowiek prywatny, a cóż dopiero **władze**. — Niestety, nasza Gmina nie stosuje się do tego podstawowego i bezwzględnie wszystkich obowiązującego prawa.

Magistrat domaga się — i słusznie — za nadmierne zużycie wody (marnotrawienie) specjalnej zapłaty. — Płacić ten nadmiar winni jedynie ci, **którzy go spowodowali**; nigdy zaś nie powinien kosztów tych ponosić obywatel, który nie tylko nie skonsumował przypadającej nań ilości 50 litrów na głowę dziennie, ale znacznie mniej lub **wogóle wody nie używał**. — Szczególnie **kupiectwo** musi boleśnie odczuwać żądanie od niego zapłaty za **nadmiar wody**, skoro wiadomem jest, że kupiec, nie posiadający normalnie w swym sklepie wodociągu, zużywa znikomą ilość wody. — Skutkiem jednak niefortunnego, mechanicznego rozdziału należności na pod-



stawie czynszu etc. za nadmiar między wszystkich lokatorów, zmuszonym jest kupiec taki płacić za innych lokatorów domu, którzy dla potrzeb gospodarstwa domowego, swych licznych członków, na kąpiele etc. znaczną ilość wody miesięcznie potrzebują.

Procedura pobierania tych nadpłat odbywa się dotychczas w ten sposób, iż Magistrat domaga się uiszczenia przypadających kwot od właściciela realności, ten zaś kwotę należną **rozkłada dowolnie** (uzależniając rozdział od czynszu, ilości ubikacji, członków rodziny lub personelu i t. d.) na swych lokatorów. — W razie odmowy płacenia lub zwłoki, zwraca się gospodarz domu do Magistratu z wezwaniem o **administracyjne ściągnięcie** należności od poszczególnych lokatorów, a Magistrat egzekucyjnie należności te ściąga.

Od 1. stycznia 1927 r. praktyka w tym kierunku ma być zmieniona o tyle, iż Magistrat domagać się będzie zapłaty za nadmiar wody **jedynie od właściciela realności**, ten zaś w dalszym ciągu rozkładać ją będzie na lokatorów, jednak **bez prawa domagania się magistrackiej interwencji egzekucyjnej** w razie ociągania się lokatora z zapłatą. W tym wypadku będzie gospodarz musiał dochodzić swej pretensji **na drodze sądowej**. — I tu — przypuszczamy, — okaże się dopiero **niesłuszność** dotychczasowych praktyk. — Gospodarz bowiem będzie zmuszonym **udowodnić**, że dany lokator **faktycznie** wody **nadużywał**, gdyż nie wyobrażamy sobie, aby Sąd skazał na zapłatę osobę, która w rzeczywistości wody albo wcale nie używała, albo w minimalnej ilości. — Rzeczą gospodarzy względnie innych lokatorów będzie dopilnować, aby wody nie marnotrawiono, względnie kontrolowanie (za pomocą wodomierzy lub t. p.) kto faktycznie tego się dopuszcza i jedynie odpowiadać powinien.

Wezwania płatnicze za nadmiar wody, wystosowane przez Zarząd wodociągu miejskiego, opieraia się na artykule 34 ustawy Dz. U. Nr. 2 z roku 1922. Otóż ten artykuł nie odnosi się do opłat za nadmiar wody, ani do podatku wodociągowego, lecz do **podatku lokatorskiego**.

Dalej na podstawie ustawy o opłatach za nadmiar wody z roku 1899, obowiązany jest Zarząd wodociągowy **konsumentom co kwartał** obliczać opłaty taryfowe za używanie wody (§ 30 Rozp. z 12 sierpnia 1899, Dz. U. P. 4) i zawiadamiać o wysokości przypadającej należności konsumentów z wezwaniem do zapłacenia, a nie gospodarzy.

Skoro zatem „coś“ w odniesieniu się do lokatorów sklepowych nie jest w porządku, — bo cytowane ustawy mówią coś innego, a praktyka Magistratu oraz właścicieli co innego, — domagać się należy **autoratywnego wyjaśnienia**.



# Związek żydowskich Towarzystw Spółdzielczych w Polsce.

## Województwo Białostockie.

Augustów	Spółdzielczy Bank Ludowy
Białystok	Bank Udziałowy
"	Spółdzielnia Rzemieślnicza
Jasieniówka	Bank Ludowy Spółdzielczy
Knyszyn	Kasa Ludowa Spółdzielcza
Trzcianne	Bank Ludowy Spółdzielczy
Zabłudów	Żydowski Bank Ludowy
Bielsk Podlaski	"
Brańsk	Bank " Ludowy Spółdzielczy
Ciechanowiec	" Spółdzielczy
Siemiatycze	" Ludowy Spółdzielczy
Grodno	I. Kasa Pożyczkowo-Oszczędność
Gródek Białost.	Bank Spółdzielczy Ludowy
Indura	Bank Ludowy Spółdzielczy
Jeziory	Pożyczkowa Kasa Spółdzielcza
Krynki	Bank Ludowy Spółdzielczy
Łunna	Żydowski Spółdz. Bank Ludowy
Skidel	" Bank Ludowy
Wołpa	Bank Ludowy Spółdzielczy
Kolno	Spółdz. Pożyczk. Rzem. Żyd.
Stawiski	Bank Ludowy Spółdzielczy
Łomża	" Spółdzielczy
Zambrów	" Ludowy Spółdzielczy
Ostrołęka	Spółdzielnia Tow. Kred. „Samopomoc“
Czyżew	Bank Spółdzielczy
Ostrów Mazowiecki	" Handlowo-Rzemieśln.
Sokolka	Żydowski Bank Ludowy
Suwałki	Bank Ludowo-Spółdzielczy
Grajewo	" Spółdzielczy
Szczuczyn Biał.	"
Pieski	Kasa Spółdzielcza
Swiślocz	Bank Ludowy Spółdzielczy
Wołkowysk	"
Tykocin	Kasa Pożyczkowa "
Wysokie Mazow.	Spółdzielczy Bank Kredytowy

## Województwo Kieleckie.

Będzin	Bank Kredytowy
Będzin	Bank Spółdzielczy
Czeladź	" Rzemieślniczo-Kupiecki
Zawiercie	Zawiercki Bank Spółdzielczy
Żarki	Bank Spółdzielczy
Sosnowiec	" Rzemieślników i drobn. kupców
Częstochowa	" Spółdzielczy
Chęciny	Spółdzielnia Kredytowa
Kielce	Bank Ludowy
Magnuszew	Kasa Wzajemnej Pomocy
Miechów	Bank Spółdzielczy
Opatów	Spółdz. Kredytowa „Kredyt“
Ostrowiec	Bank Spółdzielczo-Kredytowy
Opoczno	Spółdzielnia Kredytowa
Olkusz	Bank Komercyjny
Działoszyce	" Spółdzielczy
Koszyce	Spółdzielcza Kasa Pożyczkowa
Pińczów	Bank Spółdzielczy
Radom	Spółdz. Kred. dla Handlu i Rzem.
"	Spółdzielczy Bank Rzemieśln.
Staszów	Bank Spółdzielczy
Chmielnik	" Ludowy
Szczekociny	" Kredytowo-Spółdzielczy
Włoszczowa	" Spółdzielczy

## Województwo Łódzkie.

Brzeziny	Żydowski Bank Spółdzielczy
Główno	Bank Spółdzielczo-Kredytowy
Stryków	"
Tomaszów Mazow.	Bank Ludowy
Ujazd	Spółdz. Kred. dla Handl. i Rzemieśln.
Błaszki	Bank Spółdzielczy
Kalisz	Towarzystwo Kredyt. Spółdz.
Koło	Spółdzielnia Kred. Spółdz.
Sompolno	Bank Spółdzielczo-Pożyczkowy
Konin	Spółdzielnia Pożyczkowa
Łask	Spółdzielnia Pożyczkowa
Pabjanice	Bank Kredytowy

Łęczycza  
 Ozorków  
 Łódź  
 "  
 "  
 Zgierz  
 Piotrków  
 Radomsko  
 Sieradz  
 Warta  
 Zduńska-Wola  
 Turek  
 Uniejów  
 Wieluń

Spółdzielnia Kredytowa  
 "  
 Stowarzyszenie „Przędza“  
 Bank Rzemieślniczy  
 Bank Drobnych Kupców  
 Bank Ludowy  
 Żydowska Spółdz. Pożyczkowa  
 Bank Spółdz. Rzem.-Kupiecki  
 Stowarzyszenie Kred. Spółdz.  
 Spółdzielnia Kredytowa  
 I-a Spółdzielnia Pożyczkowa  
 Bank Handlowo-Przemysł.  
 "  
 " Spółdzielczy

## Województwo Lubelskie.

Biała-Podlaska	Spółdzielnia Kredytowa
Terespol n/Bugiem	"
Chełm	Bank " Spółdzielczy
Garwolin	Spółdzielnia Kredytowa
Ryki	Bank Spółdzielczy
Sobienie-Jeziory	Spółdzielnia Kredytowa
Żelechów	"
Dubieńka	Bank Kredytowo-Spółdzielczy
Hrubieszów	Spółdzielczy Bank Kredytowy
Annapol	Kasa Spółdzielcza
Janów-Lubelski	Spółdzielnia Kredytowa
Kraśnik	Bank Kredytowy
Kurów	Bank Spółdzielczy
Zaklików	Spółdzielnia Kredytowa
Łosice	Bank Ludowy
Izbica n/Wieprzem	Bank Spółdzielczo-Kredytowy
Lubartów	Bank Kredytowy Spółdzielczy
Łęczna	Bank Kredytowy
Michów lubart.	Bank Ludowy
Bychawa	Spółdzielnia Kredytowa
Lublin	"
Lublin	Bank Rzemieśln. i drobnych Kupców
Kock	Spółdzielnia Kredytowa
Łuków	Żyd. Spółdzielnia Pożyczkowa
Baranów	Spółdzielnia Kredytowa
Dęblin	Bank Spółdzielczy
Kazimierz n/W.	Kasa Pożyczkowo-Spółdzielcza
Opole	Bank Spółdzielczy
Puławy	"
Międzyrzec-Podl.	Bank Ludowy
Radzyń-Podl.	Spółdzielczy Bank Ludowy
Siedlce	Bank Udziałowy
Kosów-Telaki	Spółdzielcza Kasa Kredytowa
Sokołów	Bank Handlowy Rzemieśln.
Tomaszów-Lub.	Bank Udziałowy
"	Bank Rzemieślników i drobnych Kupców
Tyszowce	Bank Spółdzielczy
Węgrów	"
Parczew	Bank Ludowy
Włodawa	Spółdzielnia Kredytowa
Zamość	"

## Województwo Krakowskie.

Bielsko-Biała, Śląsk	Bielsko-Bialski B-k Spółdz.
Gorlice	Towarzystwo Bankowe
Grybów	Samopomoc Kredytowa
Jasło	Bank Ludowy
Kraków	Związek Kredytowy
Nowy-Sącz	Spółdz. Związek Kredytowy
Zakopane	Spółdz. Kred. dla Rzemieśln. i Kupców
Tarnów	Związek Kredytowy
Wadowice	Bank Ludowy

## Województwo Lwowskie.

Bóbrka	Spółdzielnia „Samopomoc“
Borysław	Bank Spółdz. dla Handlu i Przemysłu
Drohobycz	Samopomoc Kred. i Handlowa
Jarosław	Związek Kredytowy
Łwów	Bank Handlarzy
Łwów	Żydowska Kasa Rzemieślnicza



Przemysł	Związek Kredytowy
Przeworsk	Kasa Zaliczkowa
Rawa-Ruska	Związek Kredytowy
Rzeszów	" "
Sambor	" "

**Województwo Stanisławowskie.**

Bolechów	Związek Kredytowy
Kałusz	" "
Kołomyja	" "
Bursztyn	" "
Stanisławów	" "
Stryj	" "
Tłumacz	" "

**Województwo Tarnopolskie.**

Brody	Związek Kredytowy
Buczacz	Towarzystwo Zaliczkowe
Horodyszcze	Bank Ludowy Żydowski
Potok Żółty	Bank dla drobn. Handlu i Rzemieśln.
Skała n Zbr.	Związek Kred. Kupców i Rzemieśln.
Czortków	" "
Tarnopol	Spółdzielnia Kredytowa
Tłuste	Związek Kredytowy
Zborów	Kasa Spółdz. dla Handlu i Rzemieśln.
Sassów	Związek Kredytowy
Złoczów	Bank Handlowy

**Województwo Nowogrodzkie.**

Baranowicze	Bank Ludowy Spółdzielczy
Lachowicze	" Spółdzielczy
Bielica	Żydowski Bank Ludowy
Ejszyski	" " "
Lida	Bank Ludowy Spółdz Żydowski
Ostryno	Żydowski Bank Ludowy
Raduń	" " "
Różanka	" " "
Szczuczyn	Bank Ludowy Żydowski
Wasyliszki	Żydowski Bank Ludowy
Woronowo	" " "
Żółudek	" " "
Horodziej	Bank Ludowy Spółdzielczy
Mir	" " "
Nieśwież	Żydowski Bank Ludowy
Korelicze	" " " Spółdz.
Lubcza n/Niem.	Bank Ludowy
Nowogródek	Żydowski Bank Ludowy
Słonim	Bank Ludowy Spółdzielczy
Zdzieciół	" " "
Iwieniec	Żydowski Bank Ludowy
Raków	" " "
Stołpce	Bank Ludowy Spółdzielczy
Iwje	Żydowski Ludowy Bank
Lipniszki	" Bank Ludowy
Traby	Bank Ludowy Żydowski
Wiszniewo	Żydowski Bank Ludowy
Wołożyn	" " "

**Województwo Poleskie.**

Brześć n/B.	Spółdzielcze Zrzeszenie
Brześć n/B.	Żydowski Bank Ludowy
Domaczewo	" " "
Wysokie-Litew.	" " "
Chomsk	Bank Ludowy
Drohiczyn Pol.	" " "
Janów-Kobr.	" " Spółdzielczy
Antopol	Bank Spółdzielczy
Kobryń	Kasa Spółdzielcza
Kobryń	Żydowski Rzemieślniczy Bank
Różana Kos.	Bank Ludowy Spółdzielczy
Kożan-Gródek	Spółdz. Kasa Pożyczk. Żyd.
Łachwa	" " " "
Łuniniec	Bank Ludowy Spółdzielczy
Pińsk	" Spółdz. drobn. Kupc. i Rzem.
Bereza Kart.	" Spółdzielczy
Prużany	" Żydowski Ludowy
Dąbrowica	Spółdzielnia Kredytowa

Rafałówka	Bank Ludowy
Sarny	" " Żydowski
Stolin	" " Żydowski

**Województwo Warszawskie.**

Błonie	Żydowska Spółdz. Kasa Kredytowa
Dobryń n/Drw.	Bank Ludowy
Góra Kalwarja	Kasa Kredytowa
Grodzisk-Maz.	Kasa dla drobn. Kupców i Rzemieśln.
Ciechanów	Spółdzielcze Tow. Kredytowe
Gąbin	Bank Ludowy
Kołbiel	Stow. Pożyczkowe Oszczędn.
Mogielnica	Spółdzielnia Kredytowa
Kutno	Spółdz. Kred. Rzem.-Handl.
Lipno	Kasa Spółdzielcza Żydowska
Łowicz	Bank Spółdz. Rzem.-Kupiecki
Maków n/Orzyc.	" " Żydowski
Różan-Makow.	Spółdzielnia Kasa Kredytowa
Kałuszyn	Spółdzielnia Kredytowa
Marki-Pustelnik	" Pożyczkowa
Mińsk-Mazow.	" Kred. drobn. Kupc. i Rzem.
Mława	" " " " "
Drobin	Bank Ludowy
Płock	" Pożyczkowy Spółdzielczy
Płońsk	Spółdzielnia Kredytowa
Chorzele	Żydowska Spółdz. Kredytowa
Przasnysz	Spółdzielnia Kredytowa
Nasielsk	" " " " "
Pułtusk	II. Tow. Pożyczkowo Oszczędn.
Serock	Bank Ludowy
Wyszków	Wyszkow. Tow. Pożyczkowe
Jadów	Kasa Kred Spółdz. „Oszczędność“
Radzymin	Spółdz. Pożyczkowa „Jedność“
Wołomin	Kasa Kredytowa
Nowe-Miasto	" " Spółdzielnia
Rawa-Mazow.	" Spółdzielnia Kredytowa
Rypin	Bank Udziałowy
Raciąż	Spółdzielnia Kredytowa
Sierpc	Bank Ludowy
Skierniewice	Ludowa Spółdz. Kredytowa
Sochaczew	Kasa Kredytowa
Falenica	Spółdzielnia Kredytowa
Otwock	Kasa Kredytowa
Piaseczno	Spółdzielnia Kredytowa
Warszawa-Praga	Praska Spółdz. "
" "	Bank Zrzeszonych Rzemieślników
" "	Zrzeszenie Kredytowe Kupc. i Przem.
" "	Spółdz. Lud. drobnego Kredytu
Włocławek	Bank Rzem. i drobnego Kupców
Warka	Spółdzielnia Kredytu Rzemieśln.

**Województwo Wileńskie.**

Brasław	Żydowski Bank Ludowy
Dukszty	" " "
Widzew	" " "
Druja	" " "
Dzisna	" " "
Głębokie	" " "
Plissa	" " "
Doksyce	" " "
Duniłowicze	" " "
Postawy	" " "
Dziewieniszki	" " "
Holszany	" " "
Krewo	" " "
Oszmiana	" " "
Smorgonie	" " "
Hoduciszki	" " "
Ignalino	" " "
Ligiany	" " "
Nowo-Święciany	" " "
Podbrodzie	" " "
Święciany	" " "
Swir	" " "
Dołginowo	" " "
Gródek Wilejski	" " "
Kurzeniec	" " "
Lebedzewo	" " "
Mołodeczno	" " "
Radoszkowicze	" " "



Wilejka  
Niemenczyn  
Olkieniki  
Soleczniki  
Troki  
Wilno

Żydowski Bank Ludowy  
Bank Ludowy Żydowski Spółdz.  
Żydowski Bank Ludowy  
" " "  
I. Wileńska Żyd. Kasa Poz.-Oszczęd.  
Żyd. Bank Spółdz. dla drobn. Handlu  
Spółdz. Handl. Hali miejskiej Rynku  
dla zakupu manufaktury  
I. Żydowska Spółdzielnia manufaktury  
drobnych handlarzy Rynkowych

### Województwo Wołyńskie.

Dubno  
Ołyka  
Berezno  
Kowel  
Maciejów  
Mielnica  
Ratno  
Krzemieniec  
Lubomol  
Łuck  
Rożyszcze  
Ostróg  
Korzec  
Międzyrzec Kor.  
Równe  
Zdołbunowo  
Uściług  
Włodzimierz Woł.

Bank Spółdz. Rzem. i drobnych Kupców  
" Ludowy w Ołyce  
" " w Bereźnie  
" " w Kowlu  
" " w Maciejowie  
" "  
" "  
" Powszechny  
" Ludowy  
" "  
" Udziałowy  
Żydowski Ludowy Bank  
Bank Ludowy Żydowski  
" Kredytowy  
" Ludowy  
" "  
" "  
" "  
" "

### Spółdzielnie Średniego Kredytu.

Biała Podlaska  
Białystok  
Brześć n/B.  
Chełm  
Częstochowa  
Dubno  
Grodno  
Kielce  
Lublin  
Łomża  
Łódź  
Łuck  
Międzyrzec-Podl.  
Pińsk  
Poznań  
Radom  
Równe  
Siedlce  
Stryj  
Sosnowiec  
Suwałki  
Warszawa  
" "  
" "  
Wilno

Bank Kupiecki  
Przemysłowo-Handlowy Bank  
Bank Kupiecki  
" " Spółdzielczy  
" Przemysłowców i Kupców  
Kupiecki Bank Wzajemnego Kredytu  
Bank Kupiecki  
" "  
Kupiecki Bank Spółdzielczy  
Bank Kredytowy  
" Dyskontowy  
" Kupiecki  
" "  
" Kupiecko-Przemysłowy  
" Udziałowy  
" Kupiecki  
" Kupców i Przemysłowców  
Spółdzielczy Bank Kupiecki  
Towarzystwo Kredytowe i Oszczędności  
Bank Kupiecki  
" "  
" Udziałowy  
Kasa Kredytowa Kupców i Przemysł.  
" " Komiwojazerów  
Bank Związków Kupców i Przemysł.

# BANK KUPIECKI

SPÓŁDZIELNIA Z OGR. ODP.

W SOSNOWCU

TELEFON Nr. 8-78.

Adres telegr.: „KABANK“.



Załatwia wszelkie czynności  
w zakres bankowości wchodzące.

# BANK KUPIECKI W KIELCACH

Sp. z ogr. odp.

R-k czekowy w Pocztovej Kasie Oszczędności 100.181.  
Adres telegr.: „BANK KUPIECKI“.  
Telefon Nr. 82.

# Bank Kupców i Przemysłowców

Spółdzielnia z ogr. odp.

w Sosnowcu, Kowalska 2. Tel. 10-63.

Załatwia inkaso na wszystkie miejscowości Rzeczypospolitej Polskiej.  
Przyjmuje wkłady oprocentowane w złotych i obcych walutach,  
udziela pożyczek i dyskontuje weksle swoim członkom, oraz załatwia  
wszelkie czynności wchodzące w zakres bankowości.

**Dewiza banku: Skrupulatność, szybkość i taniość**

# BANK KUPIECKI W BĘDZINIE

SPÓŁDZIELNIA Z OGR. ODP.

Adres telegraficzny: „BANKUP“

Rachunek czekowy P. K. O. Katowice Nr. 304-849

ZAŁATWIA WSZELKIE CZYNNOŚCI  
W ZAKRES BANKOWOŚCI WCHODZĄCE

# BANK KREDYTOWY

SPÓŁDZIELNIA Z OGR. ODP.

W BĘDZINIE

SĄCZEWSKA L. 13

Telefon 1-74

Rachunki czekowe P. K. O. Warszawa Nr. 62.660  
Katowice Nr. 301.930

ZAŁATWIA WSZELKIE CZYNNOŚCI  
W ZAKRES BANKOWOŚCI WCHODZĄCE



Założone w roku 1888      ::      Założone w roku 1888

**TOWARZYSTWO ESKONTOWE W TARNOWIE**

Spółdzielnia z ogr. odp.

załatwia nadal wszelkie czynności w zakresie bankowości wchodzące na najkorzystniejszych warunkach a w szczególności:

przyjmuje inkasa i winkulacje zarówno miejscowe, jakoteż zamiejscowe, oraz zaliczkuje takowe, eskontuje weksle swoich członków, udziela zaliczek na towary i papiery wartościowe.

**Przyjmuje wkładki oszczędnościowe, złotowe i dolarowe oraz wkłady na rachunek bieżący.**

ZARZĄD:

**Heuman Józef****Schinagel Leopold****Inż. Schancer Karol****Weintraub Samuel.**

RADA NADZORCZA:

**Dr. Bloch Marcin****Dintenfass Maks****Daar Mendel****Durst Gabriel****Fluhr Herman.**

EMIL AWRUTIN.

**O rewizji detalicznych koncesji tytoniowych.**

Koncesjonariusze tytoniowi zostali w ostatnich czasach zaalarmowani doręczonymi masowo zawiadomieniami o cofnięciu koncesji. Utrzymanie się przy zagrożonych warsztatach pracy stało się przedmiotem nowej, ciężkiej troski wielu setek i tysięcy ludzi. W sprawie tej, tak aktualnej, wydano w ostatnich czasach szereg nowych przepisów, w szczególności zaś dwa niezmiernie ważne okólniki Ministerstwa Skarbu, które znacznie złagodziły wytworzoną sytuację; ponieważ treść okólników tych jest dosyć zawiła i mało przystępna dla szerokiej rzeszy koncesjonariuszów, bezpośrednio w tych sprawach zainteresowanych, należy odnośne postanowienia oraz przepisy prawne, zawarte w Ustawach i Rozporządzeniach wykonawczych, w sposób popularny wyłożyć i objaśnić.

Rozporządzenie Prezydenta Rzeczypospolitej z dnia 27 grudnia 1924 r. w przedmiocie rewizji uprawnień na sprzedaż przedmiotów, objętych monopolem skarbowym (D. U. R. P. Nr. 114, poz. 1022) zarządza, że wszystkie dotychczasowe koncesje (tytoniowe i winno-wódczane), pozostające w ręku osób nieuprzywilejowanych, cofnięte będą przez władze skarbowe najpóźniej do 1 stycznia 1927 r., bez odszkodowania i bez podania powodów, najmniej za trzymiesięcznym terminem wypowiedzenia, za zwrotem niewykorzystanej części patentu.

Koncesje wygasłe, to znaczy cofnięte w drodze rewizji, należy najdalej do trzech miesięcy ponownie nadać, przy czym pierwszeństwo mieć będą osoby uprzywilejowane, z uwzględnieniem przytem osobistych kwalifikacji; uprzywilejowanymi są: inwalidzi wojenni, wdowy i sieroty po poległych tudzież po inwalidach, emeryci państwowi, zasłużeni żołnierze zdemobilizowani, wdowy i sieroty po funkcjonariuszach państwowych i samorządowych, spółdzielnie i t. d.

W ten sposób cała gałąź handlu, do niedawna prywatnego, od połowy 1922 roku objęta monopolem skarbowym, upaństwowiona niejako, miała najpóźniej do dnia 1 stycznia b. r. przejść w ręce osób, nie mających dotąd nic wspólnego z handlem, z jednoczesnym wyrzuceniem na bruk tych, którzy handlem tym dotąd zajmowali się i czerpali stąd skromne środki utrzymania.

Łatwiej jednak rzecz taką zadekretować, niż wykonać w praktyce. Pod naciskiem konieczności życia, w obawie przed powiększeniem armji bezrobotnych i zaostrzeniem przesilenia ekonomicznego, władze naczelne poczęły wydawać zarządzenia, nie rezygnujące wprawdzie z tego źródła zaopatrzenia emerytalnego dla osób uprzywilejowanych, lecz jednocześnie

świadczące dodatnio o zrozumieniu potrzeb chwili i wymogów życia gospodarczego.

Przedewszystkiem wydane zostało nowe Rozporządzenie Prezydenta Rzeczypospolitej z dnia 10 grudnia 1926 r. (Dz. U. R. P. Nr. 121, poz. 696), które termin ukończenia rewizji koncesji przedłuża do dnia 1 lipca 1928 r. To znaczy, że do tej daty władza skarbowa ma przeprowadzić ostatecznie cofnięcie koncesji dotychczasowym koncesjonariuszom i nadanie ich osobom uprzywilejowanym. Nie oznacza to natomiast wcale, że każdy koncesjonariusz ma już udzieloną sobie prolongatę do tego terminu; bynajmniej, — jest to prawo, lecz nie obowiązek władzy.

Rozporządzenie Ministra Skarbu z dnia 8 lipca 1925 r. (Dz. U. R. P. Nr. 74, poz. 570) określa bliżej sposób i porządek przeprowadzenia rewizji koncesji. Rozporządzenie poleca przedewszystkiem ustalić liczbę miejsc detalicznej sprzedaży, które w danej gminie miejskiej lub wiejskiej być powinny.

Norma ta wynosi: jedno miejsce detalicznej sprzedaży na 600 mieszkańców; w gminach handlowych, przemysłowych, oraz w gminach rozlegle położonych — na około 500 mieszkańców. Jeśli chodzi o miejsca sprzedaży, nie bierze się w rachubę miejsc domowej, czasowej ani koszarowej sprzedaży. Co się tyczy ilości mieszkańców, rozporządzenie nie zawiera wyraźnych postanowień, należy więc dojść do wniosku, że miarodajny jest spis ludności, przeprowadzony przez Główny Urząd Statystyczny w roku 1921, lecz tylko o tyle, o ile w danej gminie niema innej późniejszej, a urzędowej statystyki.

Koncesjonariusze nadliczbowi, t. j. ponad normę, odpadają, i te koncesje nie będą obsadzone ponownie; koncesjonariuszom kontyngentowym również mają być wymówione koncesje, lecz z jednoczesnym nadaniem ich osobom uprzywilejowanym, o ile takowe się zgłoszą.

W ten sposób określić można ilość koncesyj, lecz nie osoby koncesjonariuszów, których uprawnienia mają być cofnięte. Do tego ostatniego celu służy pewna kolejność, ustanowiona w § 4 powołanego Rozporządzenia. Mianowicie najpierw cofnąć należy koncesje osób, które prowadzą swe przedsiębiorstwa niesamoistnie. Wyjaśnić przytem trzeba, co się przez wyraz „samoistne“ rozumie. Określa to bliżej Rozporządzenie Ministra Skarbu z dnia 20 marca 192 r. (Dz. U. R. P. Nr. 42, poz. 285) w § 8, który brzmi: Samoistnemi są te przedsiębiorstwa, które oprócz wyrobów tytoniowych, znaczków stemplowych i pocztowych, tudzież losów państwowej loterii sprzedają tylko gazety i inne periodyczne czasopisma, karty do gry, przybory do palenia i pisania, (papier listowy, koperty, widokówki). — Przedsiębiorstwa, połączone ze sprzedażą innych artykułów, będą uważane za niesamoistne.

W drugim rzędzie cofa się koncesje tych, którzy mają oprócz koncesyjnego, inne jeszcze przedsiębiorstwo lub dochody z innych źródeł, dających dostateczne utrzymanie, a więc wogóle koncesje ludzi majątnych, zamożnych, a następnie przychodzi kolej na niefachowców, a za niefachowców uważa się tych, którzy nie uczyli się i nie praktykowali w danej branży przynajmniej ogółem 5 lat; wreszcie na samym końcu odbiera się koncesje fachowcom, którzy prowadzą przedsiębiorstwo od lat 15-tu.

Porządek ten nie ma jednak wartości absolutnej, gdyż Rozporządzenie zastrzega zarazem, że przy wszystkich czterech kategoriach uwzględniać należy: wiek, ilość członków rodziny, stan zdrowia, stan materialny i przeszłość interesowanego. Zachodzi przytem na pierwszy rzut oka wątpliwość, jak rozumieć te dodatkowe warunki: czy stosować je tylko wtedy, gdy chodzi o dwie osoby, należące do jednej i tej samej kategorii, dla określenia ściślejszego pierwszeństwa, czy też warunki dodatkowe mogą zapewnić pierwszeństwo osobie, należącej nawet do niższej kategorii, przed osobą, do wyższej kategorii zaliczoną. — Opowiedzieć się należy stanowczo za pierwszą alternatywą, gdyż w przeciwnym razie cały porządek, ustalony w Rozporządzeniu, stałby się bezprzedmiotową fikcją.

Niezachowanie przepisanej kolejności może stanowić uza-



sadniony powód do skargi, powodujący uchylenie niesłusznej decyzji przez drugą instancję (Izba Skarbowa).

Teraz przechodzimy do sprawy najważniejszej, mianowicie jak wyglądać powinna rewizja koncesji w świetle ostatnich okólników Ministerstwa Skarbu, które wprowadziły bardzo istotnie i daleko sięgające poprawki.

Władze skarbowe w bardzo wielu miejscowościach podlegały zawiadomienia o cofnięciu koncesji wszystkim, bez wyjątku koncesjonariuszom nieuprzywilejowanym, tak, że zdążyć się mogło, iż odnośna miejscowość pozostałaby na czas pewien zupełnie bez sklepów tytoniowych.

Okólnikiem z dnia 31 stycznia 1927 r. L. 3669 IV-27 zarządziło Ministerstwo Skarbu, że przedewszystkiem należy odróżniać wyraźnie koncesjonariuszów kontyngentowych od nadliczbowych.

Tym ostatnim koncesje rzeczywiście mogą być cofnięte, pierwszym należy je pozostawić, chyba, że zgłoszą się osoby uprzywilejowane i nie będzie wakować żadna koncesja w ramach normy, którą jednocześnie podwyższa się o 20 procent. (To podwyższenie normy ma ten skutek, że gdy w mieście, ośrodku handlowym, jest naprzykład 10.000 mieszkańców, ilość koncesji tytoniowych zasadniczo mogłaby wynosić dotychczas tylko 20, obecnie 24). Tylko w tych dwóch wypadkach cofnięcie koncesji w drodze rewizji jest dopuszczalne, a więc, gdy chodzi o koncesje nadliczbowe lub gdy inaczej nie można zaspokoić słusznych roszczeń osób uprzywilejowanych. Koncesje cofane być mają przytem tylko w miarę napływu tych zgłoszeń osób uprzywilejowanych, i to w porządku, o którym wyżej mowa.

Ponieważ wszakże orzeczenia o cofnięciu koncesji były już rozesłane, uznano je wszystkie za nieważne i Urzędy Skarbowe Akcyz i Monopolów zobowiązane zostały do powiadomienia osób zainteresowanych, że doręczone im orzeczenia należy raczej uważać za awizacje o możliwości cofnięcia koncesji, a nie awizacje o dokonaniem cofnięcia takowej. Osobom zaś, które rzeczywiście miały utracić posiadane koncesje, należało doręczyć orzeczenia ponowne; tylko te drugie orzeczenia o cofnięciu koncesji są ważne, a pierwsze są bez znaczenia. -- W orzeczeniu powtórnym należało ponownie wskazać termin, w którym można składać odwołanie. Oczywiście, osoby, które otrzymały tylko jedno orzeczenie (ustne lub pisemne), odwołań składać nie potrzebują.

Takie zawiadomienia ponowne otrzymali koncesjonariusze nadliczbowi oraz ci jedynie z pośród kontyngentowych, którym koncesje muszą być cofnięte ze względu na obecność osób uprzywilejowanych, które inaczej nie mogą być zaspokojone.

Okólnik Ministerstwa Skarbu z dnia 4 marca b. r. L. 8183/IV/26 dodaje jeszcze warunek dodatkowy: taka osoba uprzywilejowana musi rozporządzać odpowiednim lokalem, inaczej jej zgłoszenie jest bez znaczenia i nie może powodować cofnięcia żadnej koncesji.

Co się tyczy koncesji nadliczbowych, powołany okólnik Ministerstwa stanowi wyraźnie, że z definitywnem zwinięciem tych koncesji **należy wstrzymać się aż do rozstrzygnięcia Ministerstwa Skarbu**, zezwalając tym przedsiębiorstwom nietylko na wykonywanie sprzedaży, lecz również na dalsze zaopatrywanie się w wyroby tytoniowe we właściwych hurtowniach rejonowych.

Ma to nader ważne znaczenie, albowiem w ten sposób uratowana została od natychmiastowej zagłady najliczniejsza kategoria przedsiębiorstw, podlegających likwidacji na zasadzie Rozporządzenia o rewizji koncesji. Faktycznie równa się to prolongowaniu koncesji na czas bliżej nieokreślony, mianowicie aż do dalszych zarządzeń Ministerstwa Skarbu. Żadna władza niższej instancji nie ma więc prawa odebrać koncesji.

W ten sposób okólnik Ministerstwa Skarbu daje ulgi o niesłyszanej doniosłości obu tym kategorjom koncesjonariuszy, których koncesje podlegały cofnięciu na zasadzie dotychczasowych przepisów i którym już po raz drugi doręczono orzeczenie, że koncesje te zostały cofnięte.

Jednocześnie Ministerstwo zażądało od podwładnych mu

Izb i Urzędów, ażeby dostarczyły materiałów, na których podstawie Ministerstwo mogłoby wyrobić sobie pogląd o linii dalszego postępowania w tej sprawie.

Cofnięcie każdej poszczególnej koncesji nadliczbowej, do czego nie będzie innych powodów, aniżeli tylko chęć zmniejszenia liczby przedsiębiorstw do przepisanej normy, wymaga specjalnej decyzji Ministerstwa, które każdą sprawę szczegółowo rozpatrzy. W tym celu Urzędy Skarbowe Akcyz i Monopolów wezwane zostały do przedłożenia Izdom w terminie do 20 marca, zaś Izby do przedłożenia Ministerstwu w terminie do 31 marca szczegółowych wykazów, ułożonych według okęgów Urzędów Akcyzowych i poszczególnych miejscowości, a zawierających imienne spisy wszystkich detalicznych, nieuprzywilejowanych koncesjonariuszy tytoniowych, z podaniem ich wieku, zaznaczeniem, czy przedsiębiorstwo prowadzi samoistnie, czy też łącznie z innymi przedsiębiorstwami, z dodaniem wzmianki o położeniu materialnem, oraz stanie rodzinnym koncesjonariuszy.

Nadto wykazy zawierać mają dane o liczbie ludności daną gminy i miejscowości, oraz liczbie sklepów tytoniowych, faktycznie istniejących, w celu określenia liczby sklepów, które istnieć powinny podług normy, zwiększonej, w myśl okólnika z dnia 31 stycznia b. r. L. 3655/IV/27, o 20 procent.

## Orzeczenia Najwyższego Trybunału Administracyjnego

### Podatek przemysłowy (zasadniczy).

„Przeklasyfikowanie przedsiębiorstwa przemysłowego z kategorii wyższej do niższej wskutek zmian, zaszytych w przedsiębiorstwie w ciągu roku podatkowego, nie jest wedle ustawy z dnia 14 maja 1923 r. Dz. U. P. 412 dopuszczalne“. Wyrok z dnia 11 czerwca 1926 r. L. R. 339/25.

**Za błąd Władzy skarbowej przy wydawaniu świadectwa przemysłowego płatnik nie ponosi odpowiedzialności.**

„Wykonywanie przedsiębiorstwa bez należytego świadectwa przemysłowego nie podlega karze z art. 98 ustawy z dnia 14 maja 1923 r. Dz. U. o państwowym podatku przemysłowym, jeżeli kasa skarbową, mimo prawidłowego określenia przedsiębiorstwa przez płatnika w deklaracji (art. 34) wydała świadectwo niezgodne z taryfą“. (Wyrok z dnia 24 marca 1926 r. L. R. 704/25).

W związku z tezą powyższą nasuwają się dalsze uwagi, zresztą luźno tylko z nią związane. Jeśli deklarujący stwierdza, iż prowadzi naprzykład skup zawodowy, a Władza Skarbowa wydaje mu zwykle świadectwo przemysłowo-handlowe i okaże się, że w rzeczywistości mamy do czynienia ze skupem zawodowym, należy do tego rodzaju przedsiębiorstwa zastosować zasady przewidziane dla skupu. Omyłka Władzy Skarbowej nie może szkodzić płatnikowi.

### DROGERJA — A HANDEL TOWARAMI MIESZANYMI.

**O świadectwie przemysłowym decydują faktyczne stosunki, a nie tylko przepisy austriackiej ordynacji przemysłowej.**

„Drogerje, prowadzone w Małopolsce na zasadzie § 54 austr. ord. przemysłowej, względnie § 4 rozp. min. z dnia 17 czerwca 1886 r. austr. drog. ustawy, są specjalnymi handlami materiałów aptecznych w rozumieniu taryfy do art. 23 Ust. o podatku przemysłowym z dnia



14 maja 1923 r. Dz. U. poz. 112 część II, o ile z uwagi na stosunki faktyczne, nie należą do kategorii handlu towarów mieszanych". (Wyrok z dnia 26 marca 1926 r. L. R. 1510/24).

#### Kto jest komiwojażerem?

Ustalenie przyjmowania zamówień nie jest dostateczną podstawą do wydawania decyzji w przedmiocie wykupywania świadectwa przemysłowego komiwojażera. (Wyrok w sprawie L. R. 2037/24). W każdym poszczególnym wypadku należy bliżej ustalić charakter i zakres pełnomocnictwa.

#### O pojęcie handlu specjalnego — konieczność ustalania ścisłego, faktycznego stanu.

Posiadanie jednej starej siewczarni nie stanowi jeszcze samo przez się handlu specjalnego tego rodzaju maszynami. (Wyrok z dnia 5 października 1926 r. L. R. 921/25).

#### PODATEK PRZEMYSŁOWY (OBROTOWY).

##### Handel tytoniem jest handlem komisowym.

(Wyrok w sprawie L. R. 1434/24).

Orzeczenie powyższe nie wzbudziło żadnej wątpliwości dla Trybunału, albowiem komitentem jest w danym wypadku Państwo. Stosunek komitenta do komisanta można było niewątpliwie ustalić.

W całym szeregu wypadków w postępowaniu odwoławczym strony złożyły również bezsporne dokumenty i dowody.

Sprawy w przedmiocie stosunku komisowego nie zostają jednak rozstrzygane, oczekując w sposób, może nieco zbyt długi, swej kolei.

W najbliższym czasie, jak nas informują, zapadnie w materji komisju szereg zasadniczych orzeczeń.

Kupiectwo oczekuje z niecierpliwością orzeczeń w przedmiocie komisju.

#### „Nikt nie jest obowiązany udawadniać faktów negatywnych“.

„Zasada prawna, że nikt nie jest obowiązany udawadniać faktów negatywnych, obowiązuje również i w postępowaniu administracyjnym, a w szczególności w razie twierdzenia strony“. (Wyrok z dnia 23 lutego 1926 r. L. R. 1966/25).

#### Kto wogóle kwestjonuje obowiązek podatkowy w odwołaniu, tego skarga nie może być odrzucona z powodu niezłożenia w terminie zeznania.

„Art. 86 ust. z dnia 14 maja w przedmiocie państwowego podatku przemysłowego Dz. U. p. 412 nie uzasadnia pozostawienia bez rozpoznania odwołania osoby, która nie złożyła zeznania, przewidzianego w art. 52 tejże ustawy, jeżeli w tem odwołaniu kwestjonuje obo-

wiązek podatkowy w ogólności, twierdząc, że przedsiębiorstwa w okresie miarodajnym już nie wykonywała“. (Wyrok z dnia 1 października 1926 r. L. R. 1221/24).

W związku z tezą powyższą zostaje ponownie stwierdzonym przez Najwyższy Trybunał Administracyjny, iż niezłożenie zeznania w terminie ustawowym, nawet w tym wypadku, gdyby się pozornie zdawało, iż takie złożenie zeznania jest bezwzględnie wymagane (jeśli płatnik pragnie zachować sobie możliwość obrony), nie powoduje bezspornego odrzucenia odwołania, a przeciwnie, takie pozostawienie bez rozpoznania odwołania ulega zaskarżeniu w trybie instancji. Urząd Skarbowy, stanowiący władzę wymiarową, winien udowodnić wysokość obrotu, dochodu i t. d. w szczególności, gdy płatnik wogóle kwestjonuje obowiązek podatkowy (teza XI). Odwołanie, niezależnie od złożenia czy też niezłożenia zeznania, winno być rozstrzygnięte w przedmiocie, czy obowiązek podatkowy istnieje, a na wypadek pozytywnego rozstrzygnięcia, odwołanie od wysokości wymiaru obrotu, nie bywa rozpatrywanem.

Przy wymiarze podatku dochodowego płatnik nie powinien popadać w zaoczność, jeśli nie złożył zeznania i kwestjonuje istnienie obowiązku podatkowego.

#### Późniejsza opinja rzeczoznawców nie jest okolicznością nową, gdy jest później ujawnioną i ma powodować dodatkowy wymiar.

„Później ujawnione okoliczności, uzasadniające sprostowanie pierwotnego wymiaru podatku przemysłowego na zasadzie art. 84, część I. zdanie końcowe ustawy z dnia 14 maja 1923 r. Dz. U. p. 412, winny być w aktach wyszczególnione“.

„Opinia rzeczoznawców, ustalająca jedynie wysokość obrotu w sumie wyższej, aniżeli pierwotnie wymierzono, nie podpada pod pojęcie później ujawnionych okoliczności“.

## Z działalności Centrali Zw. Kupców w Warszawie.

### Pomyślny wynik interwencji C. Z. K. w sprawie stawki podatku obrotowego przy hurtowej sprzedaży soli, wykazanej w księgach akcyzowych.

W swoim czasie pisaliśmy o interwencji Centrali Związku Kupców w Ministerstwie Skarbu w sprawie uznania ksiąg akcyzowych za równoznaczne z prawidłowymi księgami handlowymi i o obliczanie podatku obrotowego od przedsiębiorstw hurtowej sprzedaży soli, prowadzących księgi akcyzowe, — w wysokości pół procent od obrotu. Ministerstwo Skarbu, przychyłając się do prośby Centrali, wydało zarządzenie, mocą którego stawka podatku obrotowego od hurtowej sprzedaży

## I. ENZEL, Częstochowa

Warszawska 9

Wielki wybór własnych wyrobów płóciennych t. z. „Płócienka Kamienicy Polskiej“ jak pościelowe, koszulowe i fartuchowe w różnych deseniach i kolorach pod gwarancją trwałych oraz sprzedaż przędzy bawełnianej blichowanej, farbowanej, mercezyrowanej ogólnie znanej farbiarni

WILHELM BRASS i S-wnie W CZĘSTOCHOWIE

## „MACCO“

wł. I. ENZEL, Częstochowa, Warszawska 9

Wyłączna sprzedaż całej produkcji wyrobów pończoszniczych fabryki Albert Reiser i Sp. w Częstochowie



soli, wykazanej w księgach akcyzowych, została ustalona na pół procent od obrotu.

### Pojęcie „subiekta handlowego“, a klasyfikacja przedsiębiorstw handlowych.

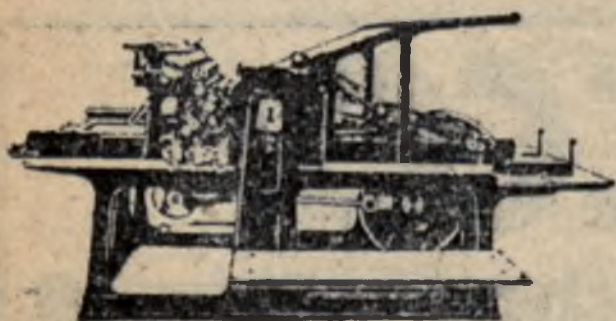
Centrala wystosowała do Ministerstwa Skarbu memoriał, w którym prosiła o wyjaśnienie w drodze wydania odpowiedniego okólnika, że przez „subjektów handlowych“, których liczba miarodajna jest dla określenia właściwości świadectwa przemysłowego dla przedsiębiorstw handlowych, należy rozumieć wyłącznie tych pracowników, którzy pełnią funkcje handlowe, jak sprzedawców, biuralistów i t. p., a nie wszystkich bez wyjątku pracowników, zatrudnionych w przedsiębiorstwie.

### Opłaty, pobierane przez władze kolejowe za przechowywanie towarów na placu kolejowym.

Centrala Związku Kupców złożyła w Ministerstwie Komunikacji obszernie uzasadniony memoriał w sprawie opłat, pobieranych przez władze kolejowe za przechowywanie towarów na placu kolejowym. Mianowicie, o ile ktoś oddaje na przechowanie na placu kolejowym pewną ilość towaru, a później część pozostawia, a resztę wycofuje, to mimo to pobiera się opłatę od całkowitego nadeszłego towaru. Jest to, oczywiście, niesłuszne. To też Centrala prosiła w swoim memoriale, aby Ministerstwo Komunikacji zarządziło, że opłatę stałą za przechowanie towarów na placu kolejowym należy pobierać od tej ilości towarów, jaka faktycznie jest na placu przechowywana.

### Podatek obrotowy od eksportu jaj.

W związku z wymiarem podatku obrotowego za rok 1925, Centrala wystosowała do Ministerstwa Skarbu wszechstronnie umotywowany memoriał w sprawie podatku obrotowego od eksportu jaj. W memoriale Centrala wskazała na to, że eksport jaj stanowi w bilansie handlowym Polski jedną z poważniejszych pozycji. Eksport ten w ostatnich miesiącach wykazuje tendencje do zmniejszenia się, co między innymi przypisać należy tej okoliczności, że eksport jaj z Polski obciążony jest podatkiem obrotowym, podczas gdy eksporterzy innych krajów, konkurujących z Polską na międzynarodowym rynku jajczarskim, podatku obrotowego nie opłacają. — W konkluzji Centrala prosiła Ministerstwo o zarządzenie, że przedsiębiorstwa, zajmujące się skupem zawodowym w celu odsprzedaży zagranicą artykułów pierwszej potrzeby, oraz surowców, niezbędnych do rozwoju rolnictwa i przemysłu krajowego, a więc między innymi również skupem zawodowym jaj, opłacać mają podatek obrotowy za rok 1926 w wysokości pół procent od obrotu, bez obowiązku prowadzenia prawidłowych ksiąg handlowych. Tak więc skup zawodowy w celu odsprze-



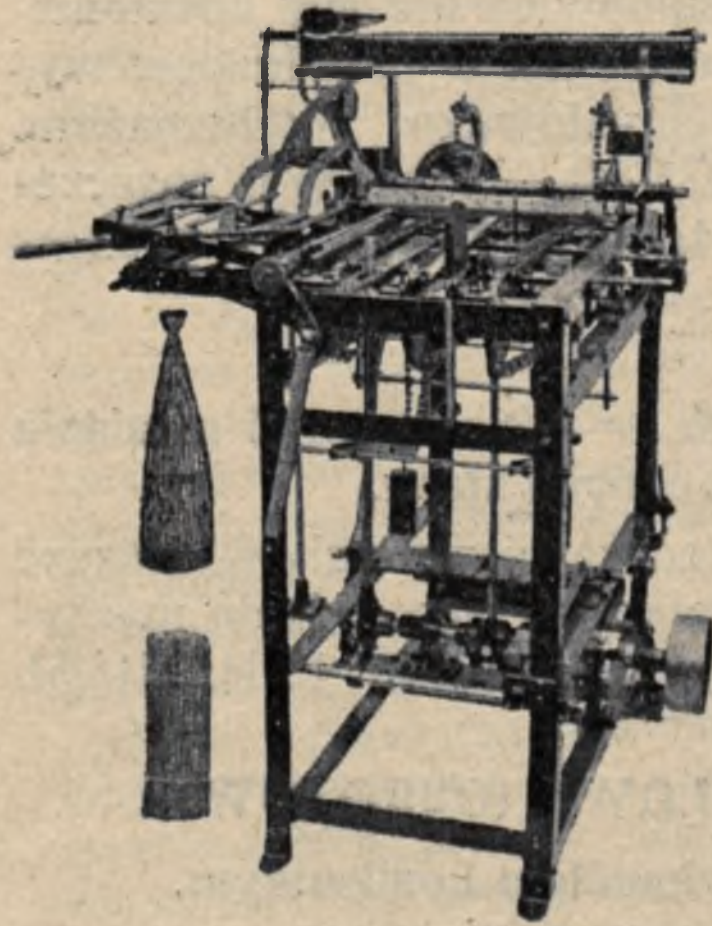
### DOM DLA PRZEMYSŁU GRAFICZNEGO ZYGMUNTA GOTTLIEBA

W KRAKOWIE  
UL. ŚW. KRZYŻA 7. TEL. 1238.

Rok zał. 1905

Poleca wszelkiego rodzaju farby drukarskie, litograficzne, maszyny i przybory dla przemysłu graficznego z pierwszorzędnymi fabrykami zagranicznymi.

### Od roku 1892 istniejąca PIERWSZA KRAJOWA FABRYKA DO OPAKOWANIA FLASZEK W WIELICZCE. – Telefon Nr. 42



powiększyła obecnie swoją fabrykę i ma możliwość sprzedawać

### SŁOMIANKI TAŃSZE

od wszystkich innych materiałów używanych do opakowania flaszek.

Wyrabiamy również opłatki jako ozdoby flaszkowe.

Na żądanie wysyłamy - wzory i oferty. -

daży zagranicą byłby traktowany narówni ze skupem zawodowym, w celu odsprzedaży w kraju, który korzysta z półprocentowej stawki, bez obowiązku prowadzenia ksiąg handlowych. Niezależnie od tego Centrala prosiła Ministerstwo o całkowite zwolnienie, począwszy od dnia 1 stycznia 1927 roku, eksportu jaj od opłacania podatku obrotowego.

### PODATEK PRZEMYSŁOWY PRZY WYWOZIE ZAGRANICĘ.

Jak wiadomo, eksport wszelkiego rodzaju półfabrykatów i gotowych wyrobów jest zwolniony od podatku przemysłowego. Wobec szeregu wątpliwości, podnoszonych przez sfery zainteresowane co do interpretacji odpowiedniego rozporządzenia, Ministerstwo Skarbu wyjaśniło, że od podatku tego nie jest wolny eksport tych artykułów, które z natury swej nie mogą być uważane za półfabrykaty lub gotowe wyroby. Do artykułów tych należą przede wszystkim: zboża, ziemiopłody, siano, słoma, oraz płody gospodarstwa rolnego w stanie surowym, jak na przykład jaja, mleko, bydło, trzoda chlewna, konie, drób, dziczyzna, ryby, mięso surowe, owoce, grzyby i t. p. Artykuły te przy eksporcie winny opłacać z reguły stawkę podatkową w tej samej wysokości, jaką opłacają przy obrotach, dokonywanych wewnątrz państwa. Dotyczy to przede wszystkim skupu zawodowego, celem wywozu zagranicę.

Może wreszcie niektóre Urzędy Skarbowe uwolnią obecnie produkta przemysłu tartacznego przy wywozie od podatku obrotowego.



### Zakład repr. art. fotomechanicznej „ZORZA“

Z. Gottlieba w Krakowie, ul. św. Krzyża 7.

Rok zał. 1905      Telefon Nr 1238.      Rok zał. 1905

Wykonuje wszelkiego rodzaju **KLISZE** drukarskie, szybko, tanio i w pierwszorzędnej jakości.



## Z życia organizacji

Dnia 10 bm. odbyło się posiedzenie Wydziału Krak. Stow. Kupców, na którym sekretarz Stowarzyszenia, p. **Himmelblau** złożył sprawozdanie z akcji Stow. w sprawie **nadpłat celnych**. — Sprawozdawca przedstawił sukcesy Stowarzyszenia o tyle, iż Władze, które zamierzały wstrzymać egzekucję dopłat **jedynie odnośnie do wypadków, zaskarżonych** do Najwyższego Trybunału Administracyjnego, — na skutek interwencji Stowarzyszenia rozszerzyły to również i do wypadków **wogóle nie zaczepionych**. — Skoro zaś takich była przeważająca większość, — sukces Stow. jest znaczny, gdyż uchroniono bardzo wielu kupców od zapłaty znacznych kwot. — Obecnie jest w toku dalsza akcja w kierunku uzyskania zwrotu kwot zapłaconych.

**Dr. Wasserberg** referuje sprawę utworzenia **Rady Naczelnej Żydowskiego Kupiectwa w Polsce**, któraby jako jedyna przedstawicielka kupiectwa żydowskiego mogła należycie spełnić swoje zadanie w miejsce dotychczasowej Centrali Związku Kupców w Warszawie.

Następnie uchwalono zezwolenie na urzędowanie w lokalu Krak. Stow. Kupców **Żyd. Komitetowi Ratunkowemu**.

Uchwalono z okazji pobytu p. Ministra Przemysłu i Handlu zaznajomić go z dezyderatami kupiectwa, specjalnie w sprawie zwrotu zapłaconych sum z tytułu dopłat celnych, w **sprawie reglementacji**. Reglementacja, mimo że już trwa blisko 2 lata, nie zdołała przekonać kupiectwa o celowości pracy biura Głównego Urzędu Przywozu i Wywozu, wobec czego uchwalono wydelegować członka Prezydium na posiedzenie dnia 21 kwietnia w Warszawie w Ministerstwie Przemysłu i Handlu, celem poparcia życzeń kupiectwa Małopolskiego, które cierpi stale przez system obecny.

Ustalono, że w Czechach i w Austrii cały szereg przygodnych firm uzyskuje na poczet kontyngentów znaczny udział w przywozie na podstawie fikcyjnych faktur i przywozi się do Polski towar niemiecki. Nasze zaś kupiectwo z powodu braku kontyngentu nie może sprowadzać nawet najmniejszej ilości. — Ostatnio Warszawa zwróciła uwagę konsulom, aby baczniej kontrolowali przedłożone dokumenta przywozowe.

Prezes **Schechter** informował Wydział, że zwrócił uwagę Prezydentowi miasta na konieczność zaznajomienia reprezentantów kupiectwa z zamiarami Magistratu wobec handlu, tak pod względem podatkowym, jak i administracyjnym i otrzymał przyrzeczenie, że Prezydium miasta nie wniesie żadnych spraw na porządek dzienny, **przed porozumieniem się** z reprezentantami zainteresowanych Zrzeszeń gospodarczych. Prezes informował o krokach, przedsięwziętych przez Stowarzyszenie w sprawie nowelizacji **podatku od szyldów**.

Dalej wyjaśnia, że **podatek towarowy** został wprowadzony jako przejściowy i referent magistratu zapewnił swego czasu kupiectwo, iż z chwilą wprowadzenia podatku obrotowego, magistrat ten ciężar zniesie. Od roku 1923 mamy podatek obrotowy, atoli magistrat podatku od przywozu towaru do miasta nie tylko że nie znosi, ale go nawet kilkakrotnie podwyższono, tak, że w Krakowie jeden i ten sam towar obciążony jest na rzecz komuny aż trzema rodzajami podatków, a to: podatkiem towarowym w kwocie 900.000 Zł., — podatkiem

obrotowym w kwocie 1 miliona zł. i dodatkiem do świadectw przemysłowych w kwocie 245.000 zł.

Prezes poruszył również sprawę ceny za **prąd elektryczny**, która jest dla celów zarobkowych wyższą o 25 procent od ceny w mieszkaniach prywatnych, co zresztą uznał obecny Prezydent miasta za słuszną i przyrzekł zmianę na korzyść zarobkujących; niestety jednak do tej chwili nie wprowadzono zmiany w tym kierunku.

Uchwalono zwołać posiedzenie przedstawicieli Stowarzyszenia właścicieli realności w sprawie podatku wodociągowego i **dopłat za nadmiar wody**.

## 50-lecie istnienia Stow. Żyd. rękodzielników „Szomer Umonim“ w Krakowie.

W dniu 15 maja br. upływa 50 lat od czasu założenia w Krakowie Stowarzyszenia żydowskich rękodzielników. Celem uczczenia w odpowiedni sposób tego uroczystego jubileusza Stowarzyszenia, które stanowi bardzo poważny czynnik w życiu i rozwoju żydowskiego stanu gospodarczego, zawiązał się z ramienia Stowarzyszenia specjalny Komitet, który ma się zająć zorganizowaniem uroczystości jubileuszowych. W programie przewidziane są: uroczyste nabożeństwo, akademja z poświęceniem sztandaru, otwarcie bursy dla żydowskiej młodzieży rękodzielniczej we własnym domu rękodzielników żydowskich, oraz zwołanie do Krakowa I. Zjazdu wszystkich żydowskich Stow. rękodzielniczych Małopolski Zachodniej, części Kongresówki i Śląska. Między innymi problemami zajmie się Zjazd także kwestją wszechświatowej organizacji rękodzielników żydowskich.

Sekretariat Zjazdu znajduje się w lokalu Stowarzyszenia żydowskich rękodzielników, ul. Podbrzezie 6 (dom własny).

## Sprzedaż spirytusu skażonego.

Od 1 kwietnia ukazał się w sprzedaży spirytus skażony własnego rozlewu w Dyrekcji Monopoli Spirytusowego. Spirytus ten wypuszczony został w butelkach pół-litrowych i litrowych. Cena za pół litra mocy 92%, wraz z butelką, ustala się na 1 zł., za litr tej samej mocy wraz z butelką 1'90 zł. Zwrot butelek przyjmuje się za opłatą 12 groszy, względnie 8 groszy.

Wymienione ceny obowiązują we wszystkich miejscach sprzedaży i żadne dopłaty do nich nie mogą być żądane.

Spirytus skażony nabywać można we wolnej sprzedaży w ilości, wynoszącej nie więcej, niż dwa litry jednorazowo w te same ręce, w Warszawie, Łodzi, Lwowie, Krakowie, Poznaniu, Bydgoszczy, Toruniu, Grudziądzu, Lublinie, Katowicach, w letniskach podmiejskich pod Warszawą, w miejscowościach kuracyjnych oraz w kąpieliskach pomorskich. — W innych miejscowościach, — za kartkami, wydawanymi przez Inspektorów Kontroli Skarbowej.

Cena na spirytus, sprzedawany bez kartek i za kartkami, jest jednakowa.

Spirytus skażony jest, jak wiadomo, trucizną, o czym przestrzegać będą odpowiednie napisy na butelkach.



## Niestety mamy zawsze rację.

Minister Rolnictwa domaga się od rządu wprowadzenia cła przywozowego od **żyta**, które obecnie przywozi się z zagranicy do nas. Skoro cena żyta zagranicznego nie jest wyższa jak na naszych rynkach — natomiast **gatunek jest lepszy**, to zdaniem Ministra — należy ochronić krajowe produkty od zagranicznej konkurencji.

Argumentów na poparcie tego żądania ministra na ustanowienie cła przywozowego na żyto nie znamy, ale o to u nas nie trudno.

Wymienia się następujące:

„Przywóz żyta psuje bilans handlowy“. „Nasze rolnictwo wskutek konkurencji nie może osiągać pełnych korzyści konjunktury obecnej“. „Rolnik, który osiąga wysokie ceny za żyto i inne zboże, staje się konsumentem na artykuły przemysłowe i nawozy a tem samem wpływa się na zmniejszenie bezrobocia.

Jasnym jest, że się nie sprowadza żyta do nas, tylko dlatego, że to jest wygodnem, lecz dlatego, że zbiory nie dopisały, że rynki nasze nie są dostatecznie obsłane, że konsumcja domaga się od młynarzy mąki a brak żyta zmusza do importu.

Ceny za żyto dochodzą u nas do 44 Zł i zapewne nadal zwyżkować będą. Przypominamy, że w lipcu ceny żyta były o 50% niższe od ceny obecnej i wywożono żyto bez opamiętania **za śmiesznie niską ceną** specjalnie od Niemiec.

Stwierdziliśmy po żniwach w Nr. 31 Przegl. Kup. z 14-go sierpnia 1926 r. str. 8 w artykule p. t.: „czy możemy wywozić zboże“, że nie posiadamy zboża z żniw 1926 do wywozu i grozi nam, że je przywieziemy po dubeltowej cenie, jeżeli wogóle coś wywieziemy. — „Przestrzegamy jeszcze na czas“.

Oczywiście **kilkaset agrarjuszy** przy poparciu Lewiatana **wygrało** i wywoziliśmy to ziarno, które dziś sprowadzić musimy. Zwyciężyła tendencja, że konsument miejski musi swymi głodowymi zarobkami płacić za chleb codzienny **kilkadziesiąt złotych rocznie** na głowę ludności na rzecz agrarjuszy. — O taką sumę zmniejsza się konsumcja **innych** artykułów a w walce o podwyżkę płac roboczych lub poborów urzędniczych, Lewiatan znalazł obecnie wyjście bardzo wygodne, bo podwyżkę płac roboczych przenosi przemysł w zaokrągleniu na konsumentów, a podwyżkę poborów urzędniczych zapłaci podatkami oczywiście kupiec, któremu przecież bardzo łatwo podwyższyć podatki.

Od lat kilku doznajemy stałego, corocznie się powtarzającego fiaska, fatalnego skutku **bezmyślnego wywozu zboża**, stale pod hasłem poprawy bilansu handlowego lub płatniczego. Niczego z tych smutnych doświadczeń nasze sfery rządzące się nie nauczyły. Wywoził Grabski, wywozić zezwolił obecny rząd, a skutki wywozu mają jeszcze być spotęgowane przez nałożenie **cła przywozowego od żyta**. Nie wystarczają naszym

agrarjuszom już ceny światowe plus kosztą przewozowe, które płacić musi do nowych zbiorów konsument miejski i małorolny. Stwierdzamy charakterystyczny moment obecnych cen, **że opłaci się do nas przywóz mąki amerykańskiej plus opłaty za cło przywozowe**, które obciąża mąkę kwotą 16.50 Zł za 100 kg, bo cena za naszą lub importowaną pszenicę osiągnęła u nas taką rekordową wysokość.

Jak przewidzieliśmy, przywóz nasz w bieżącej kampanji dwukrotnie przekracza wywóz. Wywozimy nadal jęczmień, a nasi importerzy wywołali ostatnio na rynku berlińskim hausse na owies, bo nieopatrznie nasi patrijoci ogołocili z niego nasz rynek wewnętrzny. Do nowych zbiorów brakuje jeszcze blisko 4 miesiące. Nasz bilans handlowy przez przywóz zboża w tych miesiącach znacznie zostanie obciążony. Polityka obecnego rządu wobec agrarjuszy specjalnie wobec ich apetytu jest fatalną. Nie brak u nas może żyta aż tak daleko, by miasta stale zaopatrywać się musiały w zagraniczne żyto, jednak agrarjusze nasi nie spieszą się ze sprzedażą swych zapasów, **czekając** na dalszą **zwyżkę** cen, bo polityka kredytowa i podatkowa obecnego rządu jest dla nich bardzo korzystną i oględną. Pytamy, czy też i konsumenci mogą z tego sukcesu obszarników być zadowoleni? Pytamy, czy rząd będzie miał odwagę przeciwstawić się żądaniom ministra rolnictwa, który domaga się cła ochronnego na żyto, w chwili, gdy ogołociono nasz rynek, wskutek fatalnej gospodarki wywozowej?

## Konjunktura a przemysł.

Obecna konjunktura jest dla naszego rodzimego przemysłu nader korzystną. — Z powodu bowiem zamknięcia granic, konsument zmuszony jest do zaspokojenia swych potrzeb wyrobami krajowymi, dzięki czemu fabrykant jest w możności podnieść wydajność swej produkcji. — Nie wystarcza to jednak. — Przemysłowiec winien okres ten wykorzystać dla zaznajomienia szerokiego ogółu konsumentów ze swymi wyrobami, a tem samem utrzymać się i utrwalić swoje stanowisko na rynku wewnętrznym. — Szeroka publiczność, przyzwyczajona do towarów zagranicznych, częstokroć **nie zna wcale** dodatnich stron naszych produktów fabrycznych. — Należy ją więc przez odpowiednią reklamę zaznajomić z przymiotami i zaletami swych wyrobów. — Bezpośrednia jednak droga do konsumenta jest wielokroć zbyt uciążliwą, a skoro wiadomem jest, że kupiec stanowi w tym kierunku jedyny właściwy i celowy łącznik, należy tego kupca we własnym interesie zdobyć dla siebie. — Kupiec zaś najlepiej misję spopularyzowania wyrobów przemysłowych i obudzenia potrzeb spełni.

Najskuteczniejszą do tego drogą jest odpowiednie ogłoszenie w jedynym fachowym piśmie kupieckim dla Małopolski, t. j. w „Przeglądzie Kupieckim“. — Pismo to ukazujące się normalnie w 8.000—10.000 egzemplarzy, czytaniem bywa z uwagą przez całe kupiectwo Małopolski oraz innych dzielnic i zadanie swoje, obok informacyjnego — również w kierunku reklamowym znakomicie spełnia.

Poważniejsza firma w Małopolsce Zachodniej

poszukuje dobrze wprowadzonego podróżniwego z branży norymberskiej, któryby równocześnie zabrał w podróż artykuły z branży galanteryjno-kosmetycznej.

Zgłoszenia do Administracji „Przegl. Kup.“ pod „Galanterja“.

Rozpowszechniajcie „PRZEGLĄD KUPIECKI“



## PRZEGLĄD GOSPODARCZY

### WALUTY OBCE Z EKSPORTU JAJ.

Jak wiadomo, eksporterzy obowiązani są odprowadzać do Banku Polskiego waluty obce, uzyskane z eksportu jaj. Wysokość odprowadzonych sum, do jakich zobowiązani są eksporterzy, dotąd nie została ściśle określona.

W ubiegłym miesiącu eksporterzy wypłacali 275 funtów szterlingów za eksportowany mały wagon, t. j. 110 małych skrzyń. Cały wagon tedy, t. j. 110 normalnych, dużych skrzyń, opłacał 550 funtów szterlingów.

Jak się dowiadujemy, eksporterzy uważają sumę, jaką muszą odprowadzać do Banku Polskiego, za wygórowaną i czynią starania o jej zmniejszenie. W kwietniu norma ta ma być nieco mniejsza. Zdaniem eksporterów, wpłynęłoby to w pewnym stopniu na wzmożenie eksportu jaj.

### ZNIŻENIE TARYFY ZA PRZEWÓZ DRZEWA.

Na skutek szeregu memorjałów i interwencji, zwróconych ze strony Rady Naczelnej Związków Drzewnych w Polsce, do Ministerstw: Przemysłu i Handlu i komunikacji, oraz do Rady Prawniczej, Ministerstwo Komunikacji zdecydowało ostatnio przenieść opłatę za przewóz kopalniaków z taryfy E do taryfy S., co stanowi różnicę około 1 złoty na metr. Jest nadzieja również, że w niedalekiej przyszłości zostanie w tym samym stosunku zmieniona taryfa dla papierówki.

Obniżenie powyższych taryf pozwoli na normalny eksport drzewa, który na skutek wprowadzenia od 1-go marca br. taryfy zwykłej, obniżył się znacznie, a w stosunku do kopalniaków z Kresów Wschodnich ustał zupełnie.

**Wytwórczość rolna i przemysłowa w Polsce** w roku 1926 w tysiącach cetnarów metrycznych (cyfry w klamrach odnoszą się do roku 1925):

pszenica	12.814	(15.762)
żyto	50.114	(65.345)
jęczmień	15.546	(16.773)
owies	30.498	(33.115)
ziemniaki	248.786	(491.061)
węgiel	35.766	tysięcy ton (29.081)
rudy żel.	421	„ „ (212)
rudy cynkowe	421	„ „ (396)
ropy naftowej	796	„ „ (811)
solu	445	„ „ (425)
solu potasowej	208	„ „ (179)
surówka żel.	327	„ „ (315)
stali	789	„ „ (782)
cynku surowego	124	„ „ (114)

**W roku 1926 wynosił przywóz z zagranicy** w tysiącach ton (cyfry w klamrach odnoszą się do roku 1925): Żyto 8'4 (65'7), pszenica 9'4 (41'0), owies 1'9 (84'3), ryż 32'3 (69'6), kukurydza 21'7 (45'1), śliwki w tonach 3.950 (5.806), jabłka i gruszki 105 (2.049), cytryny i pomarańcze 14.451 (32.413), winogrona świeże 234 (1.587), figi i daktyle 1.563 (3.975), orzechy 1.208 (5.293).

Tkaniny bawełniane 977 ton (5.060), wełniane 321 (675), bielelna wszelka 137 (417), wyroby dziane 194 (592), odzież wszelka 337 (808), kapelusze i czapki 5 (126), obuwiu skórzane 180 (1.197).

**Zniżka cen soli wielickiej.** Departament Akcyz i monopolu Ministerstwa Skarbu postanowił obniżyć cenę soli przemysłowej wielickiej, mielonej do 22 zł. za jedną tonnę franco wagon

kopalnia. Aczkolwiek sól wielicka z uwagi na dużą zawartość siarczynu, w nieznanym tylko stopniu nadaje się do potrzeb przemysłu chemicznego, to jednak obniżenie ceny soli wielickiej jest poważnym posunięciem w kierunku przystosowania cen podstawowego surowca do potrzeb naszej wytwórczości chemicznej.

**Drzewna Komisja polsko-gdańska.** Komisja polsko-gdańska, wyłoniona na odbytym niedawno ogólnopolskim zjeździe drzewnym, rozpocznie swoje prace w ostatnim tygodniu kwietnia. Zadaniem powyższej Komisji będzie uzgodnienie pomiędzy przemysłowcami polskimi i gdańskimi, wszystkich wspólnych spraw z zakresu przemysłu i handlu. Pierwsze posiedzenie ma być poświęcone ustaleniu zasad handlu drzewem miękkim.

**O 10-tonowe wagony na kolejach państwowych.** Często się zdarza, że poszczególne dyrekcje dostawiają 15-tonowe wagony towarowe, zamiast żądanych przez daną firmę 10-tonowych, fracht zaś pobierany jest od ładowności 15-tonowego wagonu. Zainteresowane sfery gospodarcze interwenjowały w tej sprawie w Ministerstwie przemysłu i handlu, prosząc o zmianę przepisów taryfowych w tym kierunku, aby fracht pobierany był od ładowności faktycznie dostawionego wagonu. Ministerstwo komunikacji odmówiło przeprowadzenia zmiany przepisów taryfowych, natomiast przyrzekło zorganizować prawidłowe dostawianie 10-tonowych wagonów na żądanie.

**Sieć kolejowa w Polsce** wynosi zaledwie 19.271 kilometrów, t. j. na 100 kilom. kwadr. obszaru 5 kilometrów, lub na 10.000 mieszkańców 0'7 kilom.

W porównaniu z innymi państwami europejskimi nasza sieć kolejowa jest bardzo mała. Wynosi w Belgii na 100 kilom. kwadr. — 36'5 klm., w Anglii 16, w Niemczech 12'2, w Danii 11'5, w Czechosłowacji 10 kilometrów.

**Na innych warunkach niż u nas.** Havas donosi, że Poincaré dnia 24 marca przedstawił na Radzie ministrów francuskich w zarysach projekt ustawy o monopolu zapalczanym.

Eksploracja monopolu ma być oddana grupie czysto francuskiej, do zarządu której wchodzić mają tylko Francuzi. Zagraniczni kapitaliści, dający pieniądze, nie będą mieli efektywnej kontroli nad kierowaniem monopolu. Towarzystwo eksploatacji monopolu zapalczanego wpłaci rządowi francuskiemu 100 milionów kaucji, pozatem opłacać będzie rocznie dotychczasowy dochód z monopolu zapalczanego, administrowanego przez państwo, z zysku zaś pozostałego ponadto rząd otrzyma jeszcze znaczny udział. Państwo zachowa decyzję co do wysokości cen na zapalki.

Jak widzimy, dość znaczna różnica na korzyść francuską w porównaniu z umową o polskim monopolu zapalczanym.

**Zyski trustu zapalczanego 15 proc. dywidendy.** „Daily Mail” podaje następujące cyfry o zyskach szwedzkiego trustu zapalczanego.

Kapitał akcyjny trustu wynosi 180 milionów koron szwedzkich (435 milj. zł. p.). Obecnie wypłacaną jest końcowa 10-procentowa dywidenda. Razem z dawniejszą wypłacono za rok 1926 15 proc. dywidendy, wobec 12 proc. za rok 1925. Zysk netto za rok 1926 wynosił 32,326.461 kor. szwedz. (77,082.500 zł. p.), wobec 28,476.774 kor. szwedz. za rok 1925. Kapitał trustu oceniany jest na rynkach finansowych na 43 miliony funtów szterlingów (1.870,000.000 zł.).

Sfera działania trustu według pisma angielskiego rozciąga się na Wielką Brytanię, Holandję, Belgię, Szwajcarię, Polskę, Peru, Chili, Indje, Chiny i Japonję.

Od siebie dodamy zapomnianą Grecję, oraz wspomniemy o wpływach w Finlandji, z którą ostatnio doszła odpowiednia umowa do skutku, we Francji, w Niemczech, gdzie niedawno zawarto kompromis i t. d.

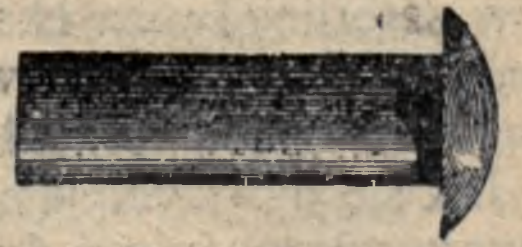
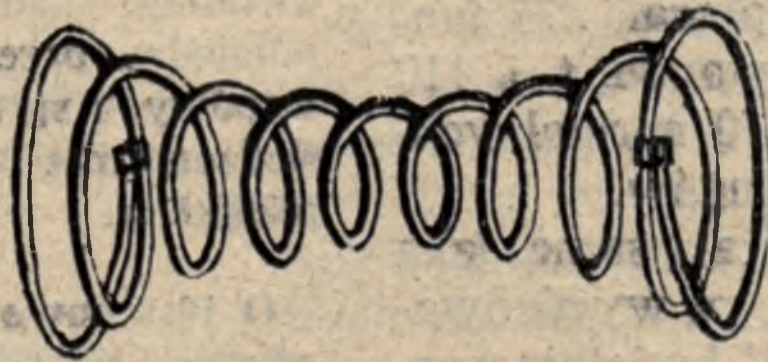
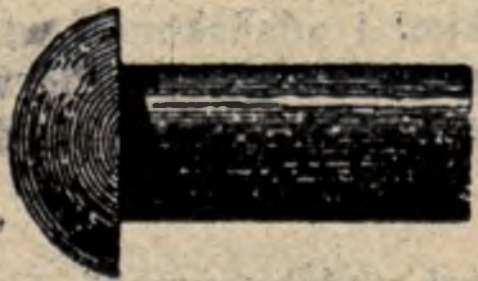


# DĄBROWSKI PRZEMYSŁ DRUCIANY BRACIA KLEIN

Telefon Nr. 91

W DĄBROWIE GÓRNICZEJ

Adres telegr.: „KLEIN“



## FABRYKA POLECA:

**Łańcuchy** elektr. spawane i patent „Victor“  
**Spreżyny** do mebli stalowe miedziowane  
**Gwoździe** wszelkiego rodzaju

**Nity** blacharskie saskie  
**Drut** wszelkiego rodzaju oraz  
**Klamerki** do pantofli

## Z sali odczytowej.

W niedzielę dnia 3 b. m. odbył się w lokalu Krak. Stowarzyszenia Kupców odczyt adw. Dra Jakóba Brossa n. t.: „Niewypłacalność i jej skutki wedle obowiązujących ustaw“.

Zagajając odczyt, stwierdza Prezes Stowarzyszenia, p. radca **Schechter**, że sprawą ułatwienia kredytu, jego możliwego zabezpieczenia, jak również ustawodawstwa odnoszącego się do tej kwestji — kupiectwo od dłuższego czasu intensywnie się zajmuje. W interesie jego leży takie wypośredkowanie norm i ustawowe uregulowanie, aby z jednej strony **dłużnik mógł** wydajnie z **kredytu korzystać**, a na wypadek niezawinionej, faktycznej niemożności uiszczenia się z długu, **nie był narażonym na zupełną ruinę**, z drugiej zaś strony, aby **wierzyciel był** dostatecznie **chronionym**, tak, aby niepewność transakcyj kredytowych nie spowodowała ich uniemożliwienia, względnie znacznego ograniczenia.

Prelegent Dr. **Bross** wywodzi: Konkursy i upadłości są odzwierciedleniem stanu gospodarczego danego okresu. — Każdy **gwałtowny wstrząs gospodarczy**, a zwłaszcza **wojna**, powoduje wytrącenie życia gospodarczego z równowagi i upadek szeregu egzystencji. — Po raz pierwszy znachodzimy dzieło, stanowiące podstawę nowoczesnego prawa konkursowego, pod koniec **wojny 30-letniej** w opracowaniu Hiszpanina Saldago de Samora z r. 1647, pod tytułem „Liber creditorum concurrentium. — Na terenie Rzplitej Polskiej obowiązują dotychczas ustawodawstwa państw zaborczych i tak: 1) na terenie b. zaboru niemieckiego ustawa konkursowa z roku 1877 i rozp. ces. z 16 grudnia 1916 o nadzorze dla zapobiegania upadłości; 2) na terytorjum b. gener. gub. warszawskiego względnie Król. Kongr. dawny francuski kodeks handlowy z roku 1809, wraz z besselerowskim rozporz. o nadzorze sądowym z roku 1915; na Kresach ustawa rosyjska, zaś 3) na b. terytorjum austriackim ustawa o konkursie i postępowaniu ugodowym z 10 grudnia 1914, rozciągnięta w r. 1920 także na przyłączone do Polski terytorjum Spisza i Orawy.

W dążeniu do **zuniifikowania** ustawodawstwa na tem polu, czynione są w Europie, zwłaszcza w Niemczech, ze strony sfer ustawodawczych przygotowania i opracowywania projektu. — Sfery te kładą główny nacisk przede wszystkim na reformę ordynacji **ugodowej**, odracząc uregulowanie kwestji ustawy konkursowej. — Wychodzą bowiem ze słusznego założenia, że w pierwszym rzędzie winno nastąpić **zunifikowanie** ugody przymusowej, umożliwiającej **dalszą egzystencję** dłużnikowi i powodującej jedynie pewne ograniczenia działań dłużnika w trakcie postępowania ugodowego, poczem następuje dalszy normalny tok prac przedsiębiorstwa; natomiast **otwarcie konkursu** do majątku dłużnika zamienia dotychczasowe żywe przedsiębiorstwo w **nieruchomą masę**, której przeznaczeniem jest zupełna **likwidacja**, zamarcie placówki gospodarczej, co powoduje nie tylko **ruinę dłużnika**, ale także **przepadek pretensji wierzyciela**.

Omówiwszy **cywilne skutki** niewypłacalności, przedstawia prelegent ewentualne **skutki karne**, które przed wojną częściej stosowane, obecnie mają mniejsze zastosowanie (przed wojną nie znano u nas postępowania ugodowego, lecz jedynie konkursowe, pociągające za sobą śledztwo sądowo-karne, o ile nie udowodniono nieszcześliwego wypadku, vis maior i t. d.). — Obecnie odstepuje sędzia sprawę prokuratorowi, głównie w wypadkach ucieczki dłużnika, odmowy złożenia przysięgi wyjawienia względnie podejrzenia, iż podłożem wniosku o otwarcie postępowania ugodowego jest czyn karygodny. — Przy tej sposobności zwraca prelegent uwagę, iż wszelkie **zgłoszenia pretensyj fikcyjnych**, nie należących się, a podawane czasem lekkomyślnie przez krewnych lub przyjaciół dłużnika, są **karalne** i narażać mogą nieświadomionego, fikcyjnego wierzyciela na przykre **skutki karne**. — Karalnym jest również rozmyślnie zaciąganie długu tuż przed zawieszeniem wypłat, częściowe lub całkowite wyrównanie pretensyj poszczególnych wierzycieli w tymże samym okresie, narażające na uszczuplenie pozostałych dłużników. Karze ulec może też dłużnik, który będąc niewypłacalnym, nie wniósł we



KONC. BIURO

**BUCHALTERYJNO-REWIZYJNE****S. MONDERER, KRAKÓW, KALWARYJSKA 14**

Organizuje biura, księgowość, administrację; sporządza bilanse; przeprowadza rewizje ksiąg handlowych etc. oraz rozliczenia skomplikowanych rachunków.

**Pierwszorządne zaufane sily fachowo-komercyjne.**

właściwym czasie o otwarciu postępowania ugodowego; dotyka to boleśnie uczciwych dłużników, którzy częstokroć nie są w stanie stwierdzić faktycznego początku swej niewypłacalności i walcząc o swe dobre imię i egzystencję — ludzą się, że uda się im na powierzchni utrzymać.

Pojęcie niewypłacalności nie jest ściśle określone. Ustawa przyjmuje, że niewypłacalnym jest, kto zawieźsza wypłaty. Nie należy tu wypadek t. zw. Zahlungsstockung.

Nowoczesne ustawodawstwo — także obowiązująca ustawa, o ile idzie o dłużników pojedynczych, nie przyjmuje niewypłacalności, jeśli zachodzi przewyżka pasywów nad aktywami, a niema zawieszenia wypłat.

Przyjmuje się bowiem, wbrew niedawnej praktyce, że bardzo ważną, nieoceną pozycją aktywną jest energia dłużnika w żywym przedsiębiorstwie, jego stosunki i kapitał, leżący w zaufaniu. Te zaś czynniki winny być brane pod rozwagę, jeśli się uwzględni, że z wielką trudnością przyjść musi uczciwemu, poważnemu dłużnikowi zgłoszenie niewypłacalności zaraz w początkach swej opresji materialnej, kiedy ma nadzieję, że dzięki swej wyteżonej pracy, zmianie konjunktury lub innym czynnikom, zdoła się wywikłać z chwilowych kłopotów, bez narażenia swej dotychczas nieposzlakowanej czci.

To też wadą jest polskiego projektu dla terytorjum b. zaboru rosyjskiego o „odroczeniu wypłat i układzie zapobiegawczym“, że obok 75 proc. minimum ofiarowanej kwoty ugodowej i gwarancji ręczyciela, domaga się jeszcze jako warunku do udzielenia odroczenia przy zezwoleniu na „odroczenie wypłat“: **nadwyżki aktywów nad pasywami**, nie doceniając ważkiego aktywu, jakim jest energia danego dłużnika, wyrobiona klientela i stosunki handlowe.

Koniecznym więc jest, aby sfery gospodarcze, których — wszak — ustawa ta przedewszystkiem tyczyć się będzie, żywo projektem się **interesowały**, starały się uzyskać należyty **wpływ** na postanowienia wydać się mającej ustawy, jak również, aby opinia **Związków zawodowych** decydująca była przy dopuszczeniu do postępowania ugodowego, podobnie jak to przewiduje niemiecka ustawa o nadzorze i ugodzie z roku 1924.

Gruntownie, fachowo opracowany i z wielką swadą wygłoszony odczyt, wysłuchany został przez zebranych z wielką uwagą, poczem wyłoniła się dyskusja, w trakcie której zabierali głos pp. Pitzele, Honigwachs i inni. — Przewodniczący p. r. Schechter, reasumując wynik dyskusji, wskazał na konieczność szczegółowego omówienia projektu ustawy przez **szerokie sfery handlowe**, które to omówienie aktualnym będzie po ukazaniu się projektu i oddaniu go do zaopinowania Zrzeszeniom gospodarczym. — Kwestja **winy**, jak również **uchwały**, zezwalającej na otwarcie postępowania lub zatwierdzenie ugody, winna być przedewszystkiem rozpatrywana i opinijowana **przez sfery gospodarcze** i to zarówno z łona Stowarzyszeń kredytariuszy, jak również Zrzeszeń handlowo-przemysłowych.

Fabryka pończoch

**„REKORD“**

Gustaw Leszczyński i Ska

Sp. z ogr. odp.

Sosnowiec 1-go Maja 21. — Tel. 6-13.

Adres telegraficzny:

„Rekord“ Sosnowiec.

Poleca swe wyroby



Obcasy gumowe „Mars“

poleca:

FABRYKA WYROBÓW GUMOWYCH

**„BRAGE“**

WARSZAWA, NALEWKI 28

Cenniki na żądanie.

**! ŻAŁAĆ WSZĘDZIE !**

**POTOKOL**  
SZTUCZNY ROŚLINNY  
TŁUSZCZ JADALNY,  
GWARANTOWANEJ CZYSTOŚCI  
BARDZO EKONOMICZNY  
ZAWIERAJĄCY 100% TŁUSZCZU

Zamówienia na „POTOKOL“ przyjmuje zastępca Ski Akc. „J. D. POTOKA SYNOWIE“.  
WINCENTY MOSZKOWSKI, Kraków, ul. Wrzesińska 3. — Telefon 2419.



## KRONIKA.

Z powodu śmierci bhp. **Jakóba Nehmera**, długoletniego członka Krak. Stow. Kupców, ciężko dotkniętej Rodzinie zasyłamy wyrazy szczerego współczucia.

**Wydział Krak. Stow. Kupców.**

**Najbliższy numer „Przeglądu Kupieckiego“** ukaże się, z powodu Świąt — 29 kwietnia b. r.

**Walne zebranie aptekarzy Zachodniej Małopolski.** Dnia 2-go b. m. odbyło się w Krakowie w gmachu Izby Handlowej walne zebranie aptekarzy Zachodniej Małopolski, pod przewodnictwem zastępcy prezesa, p. aptekarza radcy Ludwika Rosenberga, w obecności wojewódzkiego inspektora farmaceutycznego, p. Mutsama. Po dłuższym sprawozdaniu, obejmującym całokształt spraw zawodowych, przystąpiono do wyboru nowego zarządu. Prezesem gremjum na okres trzechlecia wybrany został w miejsce zmarłego prezesa Mikuckiego, dotychczasowy wiceprezes, radca aptekarz Ludwik Rosenberg w Krakowie, zastępcą p. Karol Szymanowicz, aptekarz i burmistrz miasta Bochni, sekretarzem p. Tadeusz Oświęcimski, aptekarz w Krakowie.

**Zamknięcie rachunkowe Żydowskich Towarzystw spółdzielczych w Polsce.** Pod koniec roku 1926 istniało:

w Kongresówce 158 spółdzielni o łącznym kapitale udziałowym 1,588.000 Zł.;

w Małopolsce 35 spółdzielni o łącznym kapitale udziałowym 258.667 Zł.;

na Kresach 46 spółdzielni o łącznym kapitale udziałowym 434.178 Zł.;

w Nowogródzkiem i Wileńskiem 55 spółdzielni o łącznym kapitale udziałowym 232.353 Zł.;

razem 295 spółdzielni, których aktywa wykazują 33,531.067 Zł., 25 spółdzielni średniego kredytu wykazało kapitał udziałowy 864,300.000 złotych i bilans aktywny na 15,180.000 Zł.

Bank dla Spółdzielni udzielił kredytu na 4,394.000 Zł.

Wkłady oszczędnościowe wynosiły 10,186.000 Zł., fundusze rezerwowe 548.000 Zł., fundusze specjalne 138.000 Zł.

**Państwo milionerów.** Ostatnia statystyka wykazała, że w Stanach Zjednoczonych istnieje 11.000 osób, posiadających ponad milion dolarów. W ten sposób na każde dziesięć tysięcy mieszkańców przypada jeden milioner. Najwięcej milionerów posiada stan New-Jork z liczbą 2.800. Pensylwanja ma ich 1052, Illinois 800, Massachusetts 610, Kalifornia 470, New Jersey 390, Ohio 361, Michigan 312, Connecticut 180, Missouri 174, Maryland 129 i Minnesota 110. Jedynie stan North Dakota nie posiada ani jednego.

Trzech z tych milionerów, Henry Ford, Edsel Ford i John Rockefeller syn wykazali przy opodatkowaniu dochód roczny przeszło milion dolarów.

**Komisja skarbowe.** W sejmowej komisji skarbowej załatwiono w trzecim czytaniu projekt ustawy, nowelizującej niektóre przepisy ustawy o opłatach stemplowych. Przyjęto cały szereg poprawek, z których najważniejsza do art. 73 zmierza w kierunku zwolnienia od opłat stemplowych rachunków, wystawianych przez handel detaliczny dla konsumentów do wysokości 100 zł. (dotychczas 20 zł.). W art. 135 i 137 przyjęto dwie poprawki, zwalniające od opłat pokwitowania z odbioru przedmiotów o wartości, nie przewyższającej 50 zł. Ponadto zwolniono od opłat transakcje i akty, związane z wykonywaniem reformy rolnej, jeżeli wartość nieruchomości nie przewyższa 500 zł. W końcu rozszerzono uprawnienie do kasowania stempla wekslowego na urzędy państwowe wogóle.

**Kartel papierni czechosłowackich.** Obrady nad zawarciem kartelu czechosłowackich papierni zostały ukończone. Koncentracja, w której uczestniczyć ma 35 fabryk, z 17.000 wagonów rocznej produkcji, ma dojść w kwietniu do skutku. Narazie kartel ma objąć tylko sprzedaż wewnętrzną, z czasem zostanie jednak zapewne rozszerzony na eksport.

**Ostateczne brzmienie budżetu.** Ostateczna kwota wydatków

ustalona została na 1.988,268.410 zł., — zaś dochodów na 1.990,539.942 zł., tem samem nadwyżka wynosi 2,271.532 zł. Te kwoty zostały zatem ostatecznie przyjęte; oprócz tego według wniosku Senatu upoważniono ministra skarbu do wydania zaliczki 250.000 zł. na przebudowę przystani w Gdyni i na Helu, oraz na budowę przystani w Jastarni.

**9 i pół procent przeciętnego zysku w Anglii.** Niedawno opublikowane sprawozdanie Komisji Balfoura podaje, że przeciętny zysk angielskich przedsiębiorstw przemysłowych i handlowych wynosił w ostatnich trzech latach 9 i pół procent w porównaniu z 10 i pół proc. w ostatnim roku przedwojennym. **A u nas?**

**Niezwykłe zawody: „Kto więcej sprzeda?“** Kupcy amerykańscy urządzili niezwykle zawody wśród pań sklepowych, sprzedających towary. Chodziło o wybór królowej amerykańskich ekspedjentek.

Do konkursu stanęło 720 pań, a zawody trwały cały tydzień w 20 największych magazynach nowojorskich.

Rekord zdobyła 42-letnia Mrs. Metty Green, matka trojga dzieci i żona chorego i pozbawionego pracy męża.

Pani Green przypadła w udziale nagroda w wysokości 100 tysięcy dolarów.

Kupiectwo amerykańskie zamierza urządzać rok rocznie takie zawody, zobowiązując kontraktowo każdą z ubiegających się o nagrodę, iż w razie jej zdobycia nie porzuci dotychczasowego zawodu i wytrwa w nim co najmniej jeszcze 5 lat.

### „SOSNOWICZANKA“.

Z uwagi na dzisiejsze ogłoszenie firmy Fabryki Pończoch „Sosnowiczanka“ A. Bernadzikiewicza, zwracamy uwagę P. T. Czytelników naszego pisma, że firma powyższa egzystuje od roku 1914 i dzięki swym solidnym wyrobom zjednała sobie wszystkie rynki krajowe.

Że towar „Sosnowiczanki“ jest jakościowo bezkonkurencyjny, służyć mogą za dowód uznania od obcych, gdyż w roku 1926 za swe wyroby na wystawie w Rzymie firma otrzymała duży złoty medal.

Nieuczciwa konkurencja zaczęła podrabiać nie tylko towar, lecz i znaki takowego, zaś niesumienni kupcy towar podobiony sprzedają jakoby identyczny.

Chcąc ochronić P. T. Czytelników od falsyfikatów, Redakcja zaznacza, że prawdziwy wyrób „Sosnowiczanki“ zaopatrzony jest stemplem:

„Sosnowiczanka“ A. Bernadzikiewicza z marką ochr. „Słoń“.

**Jedyna fabryka oleju rycynowego w Polsce. „I. D. Potoka Synowie“ w Będzinie—Małobądzu.** Jedynymi zakładami przemysłowymi w Państwie Polskiem, wyrabiającymi olej rycynowy, palmkiernowy i kokosowy, są zakłady akcyjnego Towarzystwa fabryki olejów i młyna amerykańskiego „I. D. Potoka Synowie“ w Będzinie—Małobądzu.

Fabryka ta powstała przed 30 laty.

W 1913 roku urządzony został oddział dla wyrobu roślinnych tłuszczów i margaryny, z oddzielną maszyną parową o sile 100 HP.

Fabryka zaopatrzona jest w nowoczesne prasy, aparaty i urządzenia techniczne.

Fabryka wyrabia olej rycynowy do celów medycznych i technicznych, olej lniany i rzepakowy do celów spożywczych i technicznych, olej kokosowy do celów technicznych oraz jadalny tłuszcz roślinny pod nazwą „Potokol“ o zawartości 100 procent czystego tłuszczu.

Fabryka „I. D. Potoka Synowie“ jest jedyną w kraju wytwórnią, sprowadzającą z krajów podzwrotnikowych surowiec pod postacią nasion rycynowych i kopry.

Dzięki swoim najbardziej nowoczesnym urządzeniom fabryka posiada kompletnie **odolejone makuchy**, lniane, rzepakowe i kokosowe, które doskonale nadają się na paszę dla bydła.

**Śrut rycynowy**, który powstaje przy produkcji oleju rycynowego, jest bardzo dobrym nawozem sztucznym, czego dowodem są olbrzymie zapotrzebowania z Ameryki Północnej, gdzie śrut rycynowy w charakterze nawozu sztucznego ma wielkie zastosowanie.