

PRZEMYSŁ CERAMICZNY

dwutygodnik poświęcony
fabrykacji cegieł, dachó-
wek, drenów, kafli, wapna
i t. p.

pod redakcją inż. Romana Z. Ciesielskiego.

ORGAN „ZWIĄZKU PRZEMYSŁU CERAMICZNEGO“.

MIECZYSLAW POTOCKI.

MATERIAŁY OPAŁOWE.

Materiały opałowe, są to ciała pochodzenia organicznego, których najgłówniejszym składnikiem jest pierwiastek węgiel, który po pewnym podgrzaniu spala się, czyli łączy z tlenem powietrza, wytwa-

rzając ostateczny produkt utlenienia się węgla: kwas węglowy = CO_2 =. Materiały opałowe dzielą się na: stałe, płynne i gazowe; te znowu dzielą się na naturalne oraz sztuczne.

STAŁE	PŁYNNE	GAZOWE	NATURALNE	SZTUCZNE
Drzewo	Nafta (Ropa naftowa)	Gaz generatorow.	Drzewo	Węgiel drzewny
Torf		Gaz wodny	Torf	„ torfowy
Węgiel torfowy	Maź łożystowa	„ Dowsona	Węgiel brunatny	Koks
„ drzewny	Smola	„ naturalny	„ kamienny	Brykiety
„ brunatny		„ świetlny	Antracyt	Maź łożystowa
„ kamienny		Gazy wysokopiecowe	Nafta (Ropa naftowa)	Smola
Antracyt			Gaz naturalny	Gaz generatorowy
Koks				„ wodny
Brykiety				„ Dowsona
				„ świetlny
				Gazy wysoko piecowe

WĘGIEL Z PIERWSZEJ RĘKI

W myśl porozumienia z p. t. Wydziałem Polskiego Związku Przemysłu Ceramicznego w Krakowie, przyznaje

BANK GALICYJSKI DLA HANDLU I PRZEMYSŁU W KRAKOWIE, TELEFON 425,

P. T. Członkom Związku WYJĄTKOWE CENY za węgiel wszelkich gatunków i do wszystkich celów.

Węgiel w materiałach opałowych występuje albo w stanie wolnym t. j. jako pierwiastek n. p. w węglu drzewnym, koksie i t. p. albo też w połączeniu chemicznym z innymi pierwiastkami, i tak: z wodorem w postaci węglowodorów w ropie naftowej i gazie naturalnym, albo też z wodorem i tlenem w drzewie i torfie, lub też równocześnie wolny i w połączeniu jak n. p. w węglu kamiennym lub brunatnym.

W wielu materiałach opałowych występują pewne ilości wodoru, zwykle bardzo nieznaczne, które biorą również udział w paleniu się, jak n. p. w gazie wodnym.

Niekiedy występuje jako pierwiastek palny siarka = S = w węglu brunatnym oraz kamiennym w połączeniu z żelazem jako t. zw. siarczek żelaza (piryt).

Prócz wyżej wymienionych pierwiastków palnych, wchodzi w skład chemiczny materiałów opałowych także pierwiastki niepalne, do których należą azot = N = i to w formie rozmaitych połączeń.

Najgłówniejszym takim niepalnym składnikiem jest woda = H_2O = która występuje w materiałach opałowych w rozmaitych ilościach.

Gdy materiał opałowy się spala, to część wody uchodzi przy podgrzewaniu się materiału opałowego, a część przy samem paleniu. Zawartość wody w materiale opałowym obniża wartość opałową paliwa, ponieważ zużywa ona dużo ciepła, przy zamienianiu się w parę.

Wartość paliwa zmniejsza się tem więcej, im po spalaniu się materiału opałowego pozostaje więcej części mineralnych niepalnych, o bardzo niekiedy rozmaitym składzie chemicznym.

Chcąc by materiał opałowy się zapalił, musi się go wprzód podgrzać do odpowiedniej temperatury zapłnienia tego materiału.

Podczas procesu podgrzewania materiału opałowego, uchodzi najsamprzód woda i to w postaci pary wodnej, a następnie zaczynają ulatniać się ciała najłatwiej lotne.

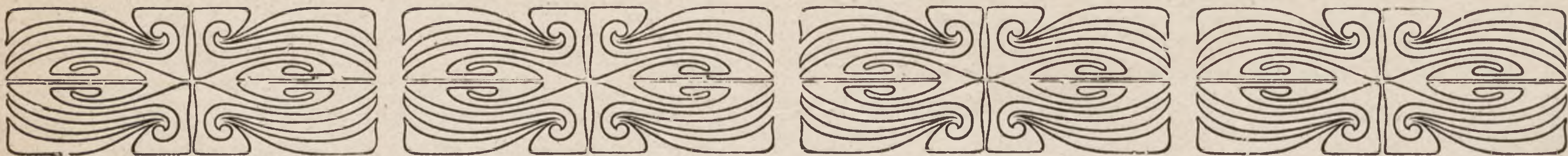
Ten proces palenia się materiału opałowego zowiemy „podgrzewaniem“, a proces chemiczny, który przytem zachodzi nazywamy „suchą destylacją“.

W czasie suchej destylacji materiału opałowego wydobywają się gazy, które następnie zapalają się płomieniem, a w ten sposób wytworzone ciepło, służy do dalszego ogrzewania węgla. Wytworzona temperatura materiału opałowego przy paleniu się, wzrasta w miarę jego spalania.

Węgiel i te składniki, które w sobie węgiel zawierają, łączą się z tlenem powietrza, wskutek czego utleniają się na kwas węglowy.

Jako pozostałość po dokładnem spalaniu się materiału opałowego, pozostają tylko części mineralne, czyli popiół.

(C. d. n.)



JAK NALEŻY CZYŚCIĆ NIECZYSTY PIASEK I ŻWIR?

Jeśli piasek i żwir zamierzano zastosować, jako dodatki do betonu, a one zmieszane są z gliną lub innymi nieczystościami, to należy je myć. Od powiednio do wielkości żwiru i piasku i procentualnej domieszki nieczystości, należy wybrać maszynę. Do żwiru z dobrym rezultatem używano maszyn, pracujących wedle systemu przeciwnego strumienia. Mycie nieczystego piasku zaś poleca się przedsięwziąć w pierw zapomocą przeciwnego strumienia wody, a potem w korycie z ciągle odnawiającą się wodą.

Maszyna do przemywania żwiru, pracująca wedle systemu przeciwnego strumienia, składa się głównie z nieprzeciekłego, ostrokąowego cylindra, w którym znajduje się zaopatrzony w otwory ślimak do transportowania. Cylinder puszcza się w ruch zapomocą kół kręgowych, które po większej części umieszczane zostają pod cylindrem, gdzie bezpośre-

dnio napędzają rolki, na których cylinder leży. Przy większych maszynach koła kręglowe znajdują się nad cylindrem, który jest przez nie pędzony w ten sposób, że koła chwytają krąg zębaty, który jest przymocowany wprost do cylindra. Na jednym końcu cylindra przymocowanym zostaje napełniacz, wchodzący trochę w cylinder, aby materiał zaraz był schwyconym przez ślimak transportowy. Na drugim końcu przynitowano bęben do sortowania, który sortuje myty żwir w różne wielkości i potem wysuwa go z maszyny. Przez cylinder do sortowania prowadzi się rurę do wody, koniec której wchodzi w cylinder przemywalny. Woda bywa wpryskiwaną w cylinder z ciśnieniem 1.5–2 atm, aby materiał został lepiej przemytym. Najwygodniej rurę tę przyłączyć do wodociągu; gdzie tego jednak zrobić nie można, wodę należy pompować do wodobioru, ustawio-

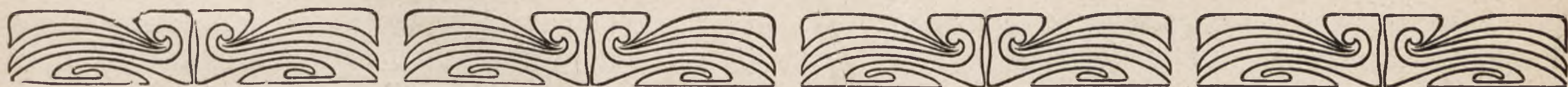
nego o kilka metrów ponad maszyną i stamtąd ją dopiero puścić do maszyny. Tego rodzaju maszyny otrzymują tylko popęd mechaniczny, przy którym tarcza pasowa winna robić nie więcej niż 70 obrotów na minutę, a cylinder 7—8. Przy normalnym wykonaniu tych maszyn materiał będzie sortowany w trzy wielkości: Dwie wielkości żwiru otrzymuje się przez cylinder sortowy, a trzecim bywa materiał niesortowany. Zależnie od nieczystości żwiru, trzeba wybrać długość bębna przemywalnego. Firma Dr. Gaspary i S-ka, Markranstaedt dostarcza takie maszyny o dziennej produkcji 25—50 cbm, do popędu których potrzeba około 7—9 HP.



Nową konstrukcją do czyszczenia piasku jest poniżej opisana maszyna, przy której mycie uskutecznia się systemem przeciwnego strumienia i potem w korycie z ciągle odnawiającą się wodą. Mycie tego rodzaju okazało się bardzo dobre, głównie przy miążkim piasku. Na żelaznej podstawie tutaj znajduje

się również nieprzeciekły, ostro-kręgowy cylinder, z wbudowanym ślimakiem. W środku tego cylindra leży walec, który z jednej strony zjednoczony jest, zapomocą kół kręglowych, z głównym wałem popędowym. Na przeciwnej stronie cylindra leży na dwóch rolkach. Na tej stronie cylindra przynitowany jest bęben do przemywania piasku, którego dolna część, kręci się w korycie z wodą. Urządzenia, przymocowane na zewnętrznej stronie bębna do sortowania, ciągle poruszają materiał w stale zmieniającej się wodzie i od czasu do czasu wyjmują go. Urządzenia te, w rodzaju skrzydeł lub szufli, mają otwory, aby z koryta nie zabierać dużo wody wraz z materiałem. Grubszy materiał, w rodzaju żwiru, przechodzi do cylindra do sortowania, który się dołącza do znajdującej się w wodzie części. Otwory różnej wielkości sortują materiał na dwie wielkości, a trzecią jest nieprzesiany piasek. Przez cylinder z sitami prowadzi się rurę do wody, aż w cylinder do przemywania. Lejkowaty napełniacz, który zaopatrzyć należy kratą żelazną, aby za duże kamienie nie popadły w maszynę, znajduje się na przeciwnej stronie. Tutaj znajduje się też żłobek, aby odchodząca z maszyny woda mogła odpłynąć. Przy tej maszynie woda również musi być puszczaną w maszynę, z ciśnieniem najmniej 2 atm. Maszynę o małej produkcji może kręcić jeden robotnik, większe zaś maszyny potrzebują popędu mechanicznego. Dzienną produkcję o 25 cbm osiągnąć można przy 2 HP. Nie ulega wątpliwości, że pierwszorzędną konstrukcją maszyny pozwala na na otrzymywanie dobrze czyszczonego materiału.

Landesberg.



ROZMAITOŚCI.

Orzeczenia wiedeńskiego Sądu przem. w sprawie wypowiedzenia, wydalenia i wystąpienia pracowników.

Cr. III. 379/12 luty 23 go.

Robotnik pomocniczy, któremu w braku umowy co do czasu wypowiedzenia, wypowiedziano pracę na 3 dni, może żądać ustawowego wypowiedzenia o ile żądanie to postawi przed upływem terminu wypowiedzenia i to mimo, że zawiadomienie o zwolnieniu przyjął bez protestu.

Cr. I. 517/12 — 26 czerwca.

Wypowiedzenie, określające dzień rozwiązania stosunku służbowego jest ważne, mimo, że zawiadomienie o tem nastąpiło wcześniej aniżeli tego wymagała umowa.

Cr. VI. 775/12 — 28 marca.

Gdy umowa wyklucza wypowiedzenie, wówczas natychmiastowe zwolnienie robotnika pomocniczego jest dopuszczalne nawet gdy tenże jest chory.

Cr. VI. 449/12 — 29 stycznia.

Pracownik nie jest upoważniony do przedwczesnego wystąpienia z posady wskutek ciężkiej obrazy czci doznanej od innego pracownika tejże firmy, — o ile nie zwrócił się do szefa tejże po obronę.

Cr. VI. 779/12 — 28 marca.

Jednorazowe upicie się nie usprawiedliwia wydalenia, tak samo nie można tegoż motywować niezdolnością do pracy wskutek tegoż upicia się.

Sąd przem. Prossnitz 26. I. 911.

Jeżeli pracownik bez powodu odszedł przed-

wcześniej, może pracodawca żądać odszkodowanie, ale nie dalszej służby.

Sąd przem. Wied. 13. IV. 912 zatwierdzone przez Sąd kraj. jako apelac. 13. V. 912.

Pracodawca może żądać od pomocnika handlowego, który przedwcześnie bez przyczyny odszedł, odszkodowanie, ale nie dotrzymania umowy.

Sąd przem. Wied. 13. V. 912.

Słowa... „pan może odejść...” nie są wydaleniem pracownika.

Z praktyki sądowej w Królestwie. — Czy przepisy, zatwierdzone przez ministerium praw wewnętrznych w dniu 5 czerwca st. st. 1904 r. i ogłoszone w „Zbiorze praw i rozporządzeń rządowych” (Nr 165 art. 1723 z 1904 r.) jako dyrektywy przy określaniu zmniejszenia się lub utraty zdolności do pracy z powodu uszkodzeń cielesnych, a także dołączoną do tych przepisów tablicę (dod. II.), należy uważać za obowiązujące dla sądów przy rozstrzygnięciu powództwa o odszkodowanie za kalectwo w myśl prawa z dnia 2 czerwca st. st. 1903 r. (dod. do art. 155¹⁹ Ust. przem. wyd. 1904 r.)

B. wytoczył sprawę przeciwko Towarzystwu wzajemnych ubezpieczeń od nieszczęśliwych wypadków, wyjaśniając w podaniu do sądu, że on, pracując w tokarni „Warszawskiej fabryki drutu i gwoździ” od zbyt silnego natężenia przy podejmowaniu żelaznego wału dostał raptury, wskutek czego zgodnie ze świadectwem miejskiego lekarza znacznie zmniejszyła się jego zdolność do pracy. Będąc ubezpieczonym w Tow. wzajemnem ubezpieczeń od nieszczęśliwych wypadków, B. na zasadzie art. 52 prawa z dnia 2 czerwca st. st. 1903 r. żądał zasądzenia mu od Towarzystwa dożywotniej renty.

Warszawski sąd okręgowy i izba sądowa akcyę B. oddaliły z następujących powodów:

Ruptura, którą dostał B. nie zalicza się do tych chorobliwych objawów, których obecność na zasadzie prawa z dnia 2/VI st. st. 1903 r. i wydanych w celu wyjaśnienia go przepisów z dnia 5/VI 1904 r. daje prawo na otrzymanie odszkodowania.

Na zasadzie powyższych przepisów, ogłoszonych w zbiorze praw i rozporządzeń w dniu 29 X 1904 r. st. st. za Nr 165 i dodatku do nich, ruptura wtedy tylko daje prawo do wynagrodzenia, o ile jest skutkiem nieszczęśliwego wypadku, który odrazu spowodował wszelkie obiektywne cechy raptury z faktem wypadnięcia, co wymagało pomocy lekarskiej, lecz w danym wypadku tego niema; powoływanie się zaś powoda na to, że te przepisy nie mają obowiązującego znaczenia, jest bezpodstawne ponieważ były ogłoszone w zbiorze praw i rozporządzeń.

W skardze kasacyjnej adwokat powoda wykazał, że orzeczenie W. Izby sądowej, jakoby Tow. w danym wypadku nie było odpowiedzialne na zasadzie prawa z dnia 2/VI st. st. 1903 r., ponieważ ruptura

u poszkodowanego jest w stadium początkowym — jest nieprawidłowem, bo według powyższego prawa odpowiedzialność właścicieli zakładów przemysłowych zachodzi w tych wszystkich wypadkach, kiedy uszkodzenie nastąpiło wskutek nieszczęśliwego wypadku; w tym zaś razie było to udowodnione przez ekspertów.

Niezależnie od tego i mniemania Izby Sądowej, że Tow. nie powinno być odpowiedzialnem, ponieważ u poszkodowanego nie zaszedł fakt wypadnięcia jest bezpodstawne, gdyż art. 2 jasno wykazuje, że odpowiedzialność właścicieli zakładów przemysłowych wypada w tym tylko razie, jeżeli przyczyną nieszczęśliwego wypadku była zła wola lub nieostrożność ze strony poszkodowanego, co w danym wypadku nie miało miejsca.

Decyzję swoją o niemożebności zastosowania do danego wypadku prawa z dnia 2/VI st. st. 1903 r. Izba sądowa oparła nie na ścisłym brzmieniu tego prawa, lecz na wydanych w celu jego wyjaśnienia przepisach z dnia 5/VI st. st. 1904 roku, uważając je za obowiązujące sądy.

Takie zapatrywanie się na znaczenie tych przepisów jest pozbawione wszelkiej podstawy, ponieważ na mocy Najwyżej zatwierdzonej w dniu 2/VI 1903 r. Uchwały Rady Państwa tylko główny zarząd spraw fabrycznych i górniczych ma prawo wydawać obowiązujące instrukcje podwładnym sobie organom (oddz. 5), ministerium zaś spraw wewnętrznych może tylko po uprzednim porozumieniu się z odpowiednimi władzami zatwierdzać ogólne zasady warunków polisowych dla towarzystw asekuracyjnych, przyjmujących na siebie zobowiązania właścicieli przedsiębiorstw.

Wobec tego przepisy z dnia 5/VI. 1904 r. były wydane przez ministerium spraw wewnętrznych nie na zasadzie władzy, specjalnie mu udzielonej przez Najwyżej zatwierdzoną Uchwałę Rady Państwa, a tylko na zasadzie art. 183 Ust. ministerium.

To jedno już dowodzi, że powyższe przepisy jak również i dodaną do nich „tablicę do określenia stopnia zmniejszenia się lub niezdolności do pracy” nie można uważać za obowiązujące dla sądów, ponieważ dyspozycyjna władza ministra dotyczy tylko danego ministerium i organów od niego zależnych.

Ze powyższe przepisy faktycznie nie obowiązują sądów, było to niejednokrotnie stwierdzane w poszczególnych wyrokach sądów, a także Ukazem Senatu z dnia 18 czerwca st. st. 1908 r. Nr 7684.

Wobec tego, wbrew mniemaniu Izby sądowej, wyżej wymienione przepisy z dnia 5/VI st. st. 1904 r. nie można uważać ani za wydane w celu bliższego wyjaśnienia prawa z dnia 2 czerwca 1903 r. ani też za obowiązujące dla sądów.

Przepisy te mogą być brane pod uwagę tylko o tyle, o ile nie są sprzeczne i nie zmieniają prawa z dnia 2/VI 1903 r.

A więc uwaga do punktu 28 dodatku do przepisów „tablice dla określenia stopnia zmniejszenia się i utraty zdolności do pracy“, postanawiające, że ruptura bez „wypadnięcia“ nie ma żadnego znaczenia, jako zasadniczo zmieniająca prawo z dnia 2/VI 1905 r. i sprzeczna z art. 1 i 2 tego prawa.

Cywilny Departament Kasacyjny Senatu wyrok Warszawskiej Izby Sądowej skasował z powodu uchylenia art. 9 i 339 Ustawy procedury cywilnej.

Prz. kr.

Pustelnik tow. a fabr. dachówek w Markach pod Warszawą miało w r. 1912 12,131 rb. zysku, które przeniesiono w całości na rachunek nowy, tak, że dywidendy nie będzie.

Tow. zjedn fabryk cementu w Królestwie Polskiem zamierza wypłacić za r. 1912 dywidendę po 16 rb. od akcji sto-rublowej.

Centralne Tow. fabryk cementu w gub. moskiewskiej zorganizowało się w tow. akc., pod egidą wielkich banków petersburskich, z kapitałem zakładowym 3 mil. rb. w akcyach sto-rublowych.

„**Ogrodzieniec**“, fabr. cementu w Królestwie Polskiem daje za rok 1912 8 prc. dywidendy.

Do zarządu wybrani pp. E. Leonhardt, M. Fischer i S. Landau.

Zmniejszanie płac robotniczych. Zarząd cegielni „Feniks“, w gminie Kąty, pow. grojecki w Królestwie polskiem obniżył płacę dzienną z 70 kop. na

65 kcp. Skutek był ten, że na razie nie stawiło się 28 robotników.

Tow. akc. „Wiek“ zorganizowało się dla eksploatacji fabryki cementu w Ogrodzieńcu w Królestwie Polskiem. Założycielami są pp. I. i P. Hertzowie i M. Poznański. Kapitał zakładowy wynosi 1.500,000 rb.

Nowa cementownia:

W gubernii grodzieńskiej, w pobliżu st. Podros powstaje nowa cementownia.

Instytut technologiczny Izby handl. przem. we Lwowie wydał sprawozdanie ze swej działalności z ostatnich lat trzech. Rozwój tej Instytucji w okresie sprawozdawczym zaznaczył się bardzo silnie, a wpływ na podniesienie rękodziela jest znaczny. Mamy uzasadnioną nadzieję, że po najbliższym czasie Instytut osiągnie tę wyżynę, do jakiej najwidoczniej dąży, a wówczas rezultat pracy stanie się jeszcze bardziej owocnym.

Kierownik cegielni

z b. dobrem świadectwem wyższej szkoły ceram., kilkuletnią praktyką z chlubnymi świadectwami poszukuje odpowiedniej posady. — Odpisy świadectw i zgłoszenia w Redakcyi „Przem. Ceram.“ pod K. 387.



Pan szuka posady?

lub chce zmienić obecną? W takim razie zainteresuje Pana fakt, że Dwutygodnik „Informator Przemysłowo-Handlowy“ w Sosnowcu, który zostaje stale rozsyłanym w tysiącach egzemplarzy do wszystkich zakładów przemysłowych i handlowych całego Królestwa umieści bezpłatne 3-krotne Pańskie ogłoszenie wielkości 30×60 mm.

Adres: Informator Przemysłowo-Handlowy, Sosnowice, ulica Główna № 22.

Majster

obeznany z wyrobem palenia wapna, licówek, dachówek, cegieł ogniotrwałych i płytek keramitowych, był instruktorem fabryki »Karwinów« w Częstochowie szuka posady.

Zgłoszenia do Administracyi Przemysłu ceramicznego pod „Fachowiec“.

Poszukuję kaflarza

samotnego, zdolnego, biegłego w formowaniu i sporządzaniu sobie form gipsowych. Dobre warunki, mieszkanie, opał. — Zgłoszenia do:

Kazimierz Tokarz

fabryka Janinów, dobra Mstyczów, p. Sędziszów, (Król. Pol.) gub. Kielecka.

DZIAŁ POŚREDNICTWA PRACY.

(BEZPŁATNY I TYLKO DLA PRENUMERATORÓW).

(NA ODPOWIEDZI NALEŻY DOŁĄCZYĆ MARKI).

Majster ceglarski 25 lat praktyki obznajomiony gruntownie z wyrobem i paleniem wszelkich gatunków towarów poszukuje posady zaraz. — Łaskawe zgłoszenia pod L. Z. do Redakcji Przemysłu Ceramicznego, Kraków.

Chemik

z praktyką cementowniczą potrzebny od 1. lipca do fabryki Tow. Akc. „Łały“ poczta Łazy Królestwo Polskie. — Wraz z podaniem prosimy nadsyłać odpisy świadectw z odbytych studyów i praktyki.

MASZYNISTA I UZDOLNIONY MONTER obeznany z maszynami ceglarskimi i elektrycznością z bardzo dobrymi świadectwami zostający dotąd na posadzie w wielkiej fabryce poszukuje posady. — Zgłoszenia do Redakcji Przemysłu ceramicznego pod. S. 398.

UZDOLNIONY MASZYNISTA obznajomiony z wszelkimi urządzeniami najnowszych maszyn w wielkich fabrykach ceramicznych poszukuje odpowiedniej posady. — Łask. zgł. do Red. Przem. ceram. 394.

POSADY MAJSTRA CEGL. lub przedsiębiorstwa większej cegielni poszukuje zdolny i sumienny fachowiec. Zgłoszenia do Adm. P. C. 361. J. N.

Zdolny kierownik fabr. dach. i cegieł, do tej chwili na posadzie, poszukuje posady w większej lub mniejszej fabryce dach. i ceg., jako kierownik od 1-go stycznia 1913 r. Świadectwa pierwszorzędne na żądanie. Łaskawe zgł. do Redakcji »Przem. ceram.« pod Z. I. 373.

Fachowiec ceglarski

żonaty, lat 28, mówiący po niemiecku, czesku i polsku, obznajomiony doskonale ze wszystkimi działami branży ceglarskiej

szuka posady kierownika większej fabryki do objęcia zaraz lub później.

Może mieć ze sobą oddział dobrych robotników. Łaskawe zgłoszenia do Adm. Przem. ceram. pod „Zdolny 417“.

ORENSTEIN I KOPPEL

:: WE LWOWIE, RÓG ULICY ASNYKA 5, PAŃSKA 5. ::

FABRYKI

KOLEJI WĄSKOTOROWYCH LOKOMOTYW

PRAGA — WIEDEN — BUDAPESZT

URZĄDZAJĄ I DOSTARCZAJĄ

☞☞☞☞☞☞☞☞ KOLEJKI PRZENOŚNE STAŁE ☞☞☞☞☞☞☞☞

WAGONIKI DO TRANSPORTU GLINY, CEGIEŁ I DACHÓWEK MOKRYCH I SUCHYCH

WYNAJMUJĄ KOMPLETNE KOLEJKI NA PEWIEN OKRES CZASU.

KATALOGI, KOSZTORYSY ETC. BEZPŁATNIE. — UŻYWANE MA-

TERYJAŁY ZAWSZE NA SKŁADZIE. — SPŁATA AMORTYZACYJNA.

„FERROVIA“

Zakłady fabryczne dla budowy kolejek żelaznych Tow. z ograniczoną poręką
(przedt. E. GIELDZIŃSKI)

Fabryki wążko- i normalnotorowych kolei polnych, lasowych i przemysłowych
Lwów, Plac Maryacki 7, Tel. 1200.

urządza i dostarcza:

kolejki przenośne i stałe dla cegielń, kamieniołomów, wapienników, tartaków itp.

dostarcza i wypożycza:

szyny, tarcze obrotowe, rozjazdy, lokomotywy, bagrownice, wózki kolebkowe dla gliny, wózki pomostowe dla palonej cegły, wózki piętrowe dla suchej cegły itp.

Wynajmuje kompletne kolejki na pewien okres czasu

Używany materiał oraz części składowe zawsze na składzie. Katalogi i kosztorysy bezpłatnie. Spłata amortyzacyjna.



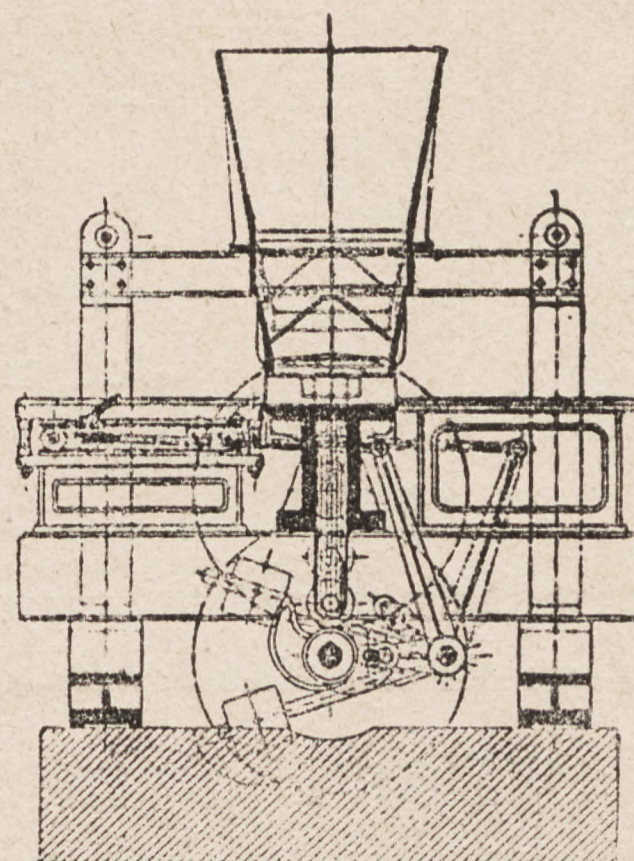
Bagrownice dla przemysłu cegielnianego.

SCHMELZER i SCHOEPKE

Fabryka maszyn ceglarskich

- - - w Wiedniu - - -

Biuro techniczne dla projektowania i urządzenia kompletnych cegielń.



Dostawa wszelkich maszyn dla przemysłu ceramicznego nowoczesnej konstrukcji. - -

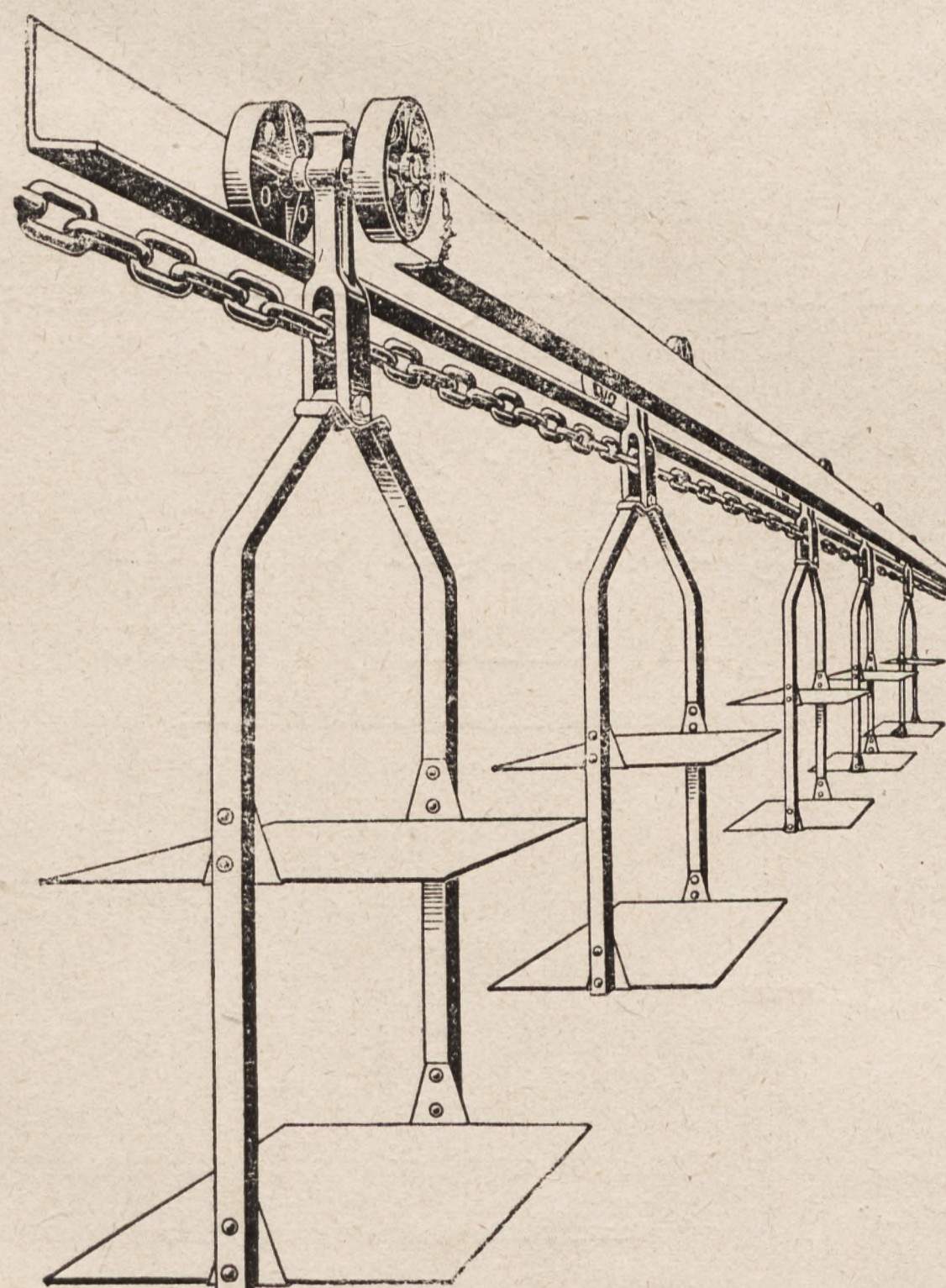


Informacje, katalogi, kosztorysy bezpłatnie.



Spłaty amortyzacyjne. -

Biuro sprzedaży
we Lwowie pl. Maryacki 7. Tel. 1200.



Transporteury półeczkowe

Z ust. ochronionemi smarownicami rolek, z pojedynczemi i piętrowemi półkami, wykonane w jednej długości po nad 800 m. dla produkcji dziennej 120.000 cegieł. — Obecnie z najlepszym rezultatem w ruchu.

RYSZARD RAUPACH

fabryka maszyn Warnsdorf, Czechy
(Zakład główny w Görlitz).

Spec. Fabryka dla nowoczesn. urządzenia cegielń.

Najnowsze odznaczenie 1913. — Król. prus. medal państw.

R. WOLF MAGDEBURG-BUCKAU

Filia:

Wiedeń III. Am Heumarkt 21.

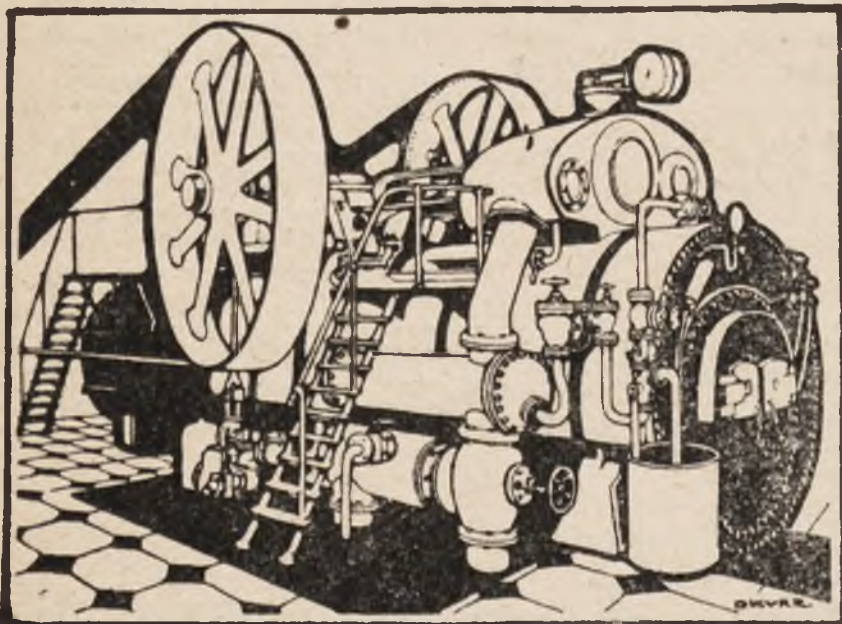
Budapeszt 1911 złoty medal państwowy. Bruksela,
Buenos Aires 1910. Roubnix, Turyn. Drezno 1911.
8 Grand prix.

Zastępcy: **CHYLEWSKI i WÓJCICKI**, Spółka komandytowa
Lwów, Pasaż Hausmanna I. 8.

LOKOMOBILE O PRZEGRZANEJ I NASYCONEJ PARZE

Oryginalny typ Wolfa 10—800 PS.

Najkorzystniejsze źródło siły dla wszystkich Zakładów przemysłowych
Jedynie tylko w przemyśle ceramicznym do dziś **1601**
lokomobil Wolfa w ruchu.



Ogólna moc wykonanych maszyn przeszło 900.000 k. m.

Glazury angielskie i niemieckie, Inż. Roman Z. CIESIELSKI
Aparaty kontrolne,
Papier szybrowy,
Kompletne urządzenia,

KRAKÓW

UL. ŁOBZOWSKA 26. :-: TELEFON 1079.

PIERWSZE BERNEŃSKIE

TOWARZYSTWO WYROBU MASZYN

ERSTER BÜNNER MASCHINEN-FABRIKS-GESELLSCHAFT BRÜNN

BERNO (Morawa Austria)

Kompletne urządzenia cegielń okrężnych, Fabryk:
dachówki, rur, wyrobów z gliny, szamoty i zaprawy.

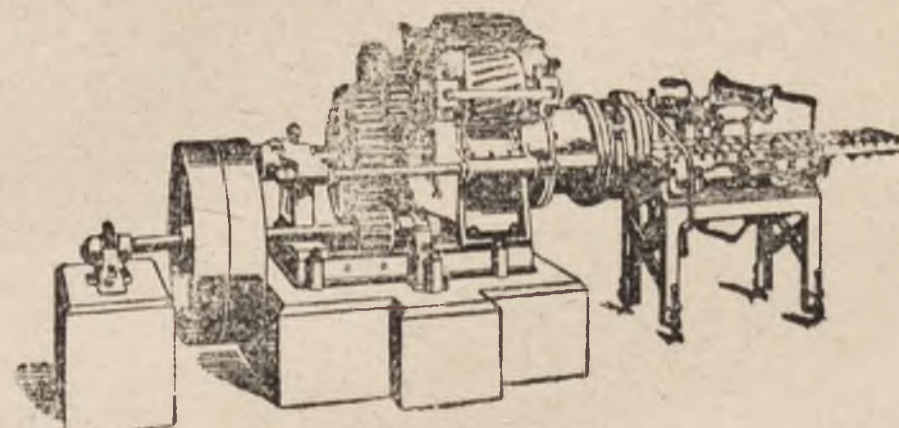
Komplet. fabryki cegły
piaskowo wapiennej.

MASZYNY PAROWE

Kotły parowe.

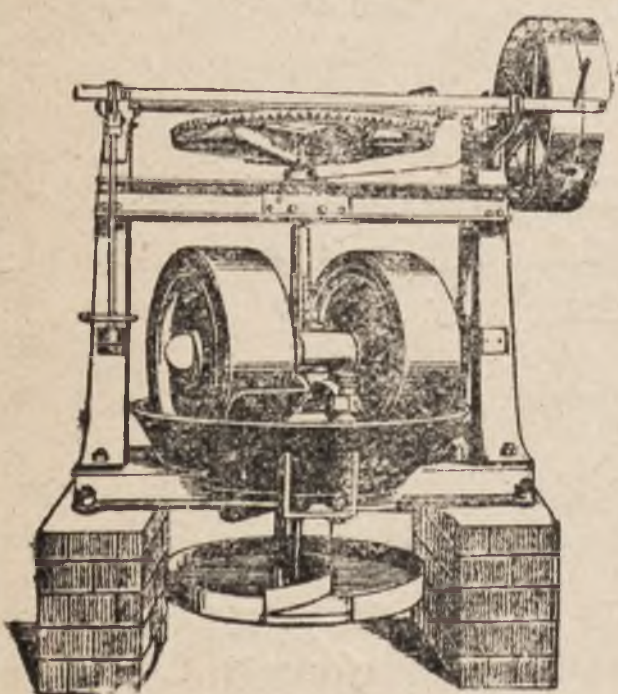
PATENT. LOKOMOBILE DLA PARY GORĄCEJ.
MOTORY DIESLA etc.

I-a REFERENCYE.



(Maszyny ceglarskie z 2 walc. zasilającymi).

KOSZTORYSY BEZPŁATNIE.



(Kołotok wilgotny).